

isidrans

**ka
obala :
prostor
i
vrijeme**

Danas — kada se duž čitave istočne jadranske obale ubrzano odvijaju novi integracioni procesi — često improvizirano i nekontrolirano — rad na prostornom planiranju sigurno je najefikasniji pokušaj ne samo prevladavanja spontanijih kretanja i intervencija nego i stvaranja sredstava za fiksiranje racionalnih odnosa prema tom prostoru uopće. U času kada pred diktatom mnogih faktora dolazi do novih, radikalnih promjena prostorne organizacije, potrebno je što bolje, što trezvenije sagledati što se to zapravo mijenja i koji položaj u tim promjenama imaju one vrijednosti koje su na tom tlu nastale kao rezultat postojanja niza pokoljenja i koje mu daju njegov osebujni karakter. Upravo jer se susrećemo s transformacijama prostora (one nužno tendiraju novoj širokoj integraciji u kojoj će se brisati neke historijske »granice« što su dijelile ovu obalu i odvajale je od zaleđa) — štaviše jer i želimo da ih provedemo — moramo postaviti u nov položaj i mnoge od onih vrijednosti koje nam je na tom prostoru ostvarila prošlost. Naravno, neke od njih dobit će prije ili kasnije »memorijalni« karakter, vezan uz poseban režim prezentacije i valorizacije, ali mogućnost takvih rješenja vrlo je ograničena, a gotovo su neprovediva kad je riječ o daljnjoj sudbini krupnih prostornih intervencija nastalih u prošlosti, kao što su naselja uopće, a stari gradovi napose. Nastajući kao rezultat pojedinih etapa u razvoju prostorne organizacije života na ovom području, takve kompleksne intervencije mogu i stinski živjeti samo ako nađu svoje mjesto i u novoj prostornoj organizaciji života. To uvjerenje odredilo je i karakter ovog pristupa prostornim vrijednostima jadranske obale, njenom specifičnom karakteru kao cjeline — i nekim najkarakterističnijim konstitutivnim elementima te cjeline.

regionalna struktura jadranske obale

Geografska struktura i osnovni momenti historijskog razvoja uvjetovali su ne samo pojavu i formiranje većeg broja manjih i većih regija duž jadranske obale (sa više ili manje specifičnim prostornim organizacijama života), nego i činjenicu da čitav obalni prostor od Kopra do Ulcinja nije bio organski povezan s dubljim kontinentalnim zaleđem od raspada Rimskog Imperija pa sve do najnovijeg vremena.

Osnovni razlozi što duž istočne jadranske obale nisu sve do novijeg (i najnovijeg) vremena nastupili značajniji procesi teritorijalne integracije proizašli su iz činjenice da ima razmjerno malo povoljnih prirodnih veza kopna i obale, i da različite političke formacije koje su se u toku dugih stoljeća srednjeg i novog vijeka razvijale u kontinentalnom zaleđu nisu bile do-

voljno ekonomski razvijene da u sebe organski uključe jadranske gradove, odnosno da ih obrane u dugotrajnoj borbi za dominaciju nad jadranskim plovnim putem koju je vodila i izvojevala Venecija. U takvoj situaciji nijedan jadranski grad, osim Dubrovnika, nije uspio u srednjem vijeku prerasti u istinski grad-državu, u širu, integriranu prostornu cjelinu.

Jedan od osnovnih rezultata tih geografsko-historijskih faktora bio je proces odvajanja obale od zaleđa, koji nalazi svoj izraz u pripadnosti tih područja različitim ekonomsko-društvenim i političkim formacijama. Glavni nosilac toga procesa razdvajanja obale od zaleđa bila je u srednjem vijeku Venecija koja je najprije osiguravala na različite načine liniju plovidbe duž jadranske obale, da u toku XIII stoljeća otpočne tu stvarati i svoj teritorijalni posjed. U XIII i XIV stoljeću Venecija se uspijeva trajno stabilizirati na istarskoj obali, a nakon mnogih borbi, s pojedinim gradovima i s hrvatsko-ugarskim vladarima, polazi joj za rukom u prvim desetljećima XV stoljeća da uključi gotovo čitavu Dalmaciju u sastav svoje države. Ni rana hrvatska država, ni ugarsko-hrvatsko kraljevstvo, ni srpska srednjovjekovna država, ni Austrija, nisu uspjeli čvršće povezati svoj dio obale s dubljim kontinentalnim zaleđem — kao što opet turska vlast u zaleđu nije uspjela da se trajnije održi na obali. Tek u početku XIX stoljeća dolazi čitava istočna obala Jadrana pod vlast jedne države: Austrije — koja opet, ni po svojoj ekonomsko-društvenoj ni po političkoj strukturi, nije bila kadra završiti proces integracije ne samo obale i kopna nego ni duž same obale. Međutim, od XVIII stoljeća otpočinje ipak izgradnja transverzalnih komunikacija koje povezuju sjeverni dio Jadrana s kontinentalnim zaleđem, a mnogo kasnije i prve željezničke veze Zagreb—Rijeka, i napokon Zagreb—Split. Nakon prvoga svjetskog rata čitava Istra s Rijekom našla se u sastavu Italije, a i neki dijelovi Dalmacije nasilno su odvojeni od okolnog područja nametnutim političkim granicama (Zadar, otok Lastovo). Tek poslije drugoga svjetskog rata čitavo obalno područje od Kopra do Ulcinja uključeno je u sastav jedne države, i otada počinju značajniji integracioni procesi; međutim, sistem veza između zaleđa i obale još ni danas nema dovoljno osnovnih magistrala. U najnovije vrijeme dovršenjem suvremene turističke ceste duž čitave obale stvorena je kičma nove prostorne organizacije života, značajno sredstvo za razvoj integracionih procesa toga teritorija.

Ovaj tek sumarni, kratak osvrt pokazuje kako su stvarna integraciona kretanja (i duž obale same, i u odnosima obale i zaleđa) počela u najnovije vrijeme, pa je i zbog toga jadranska obala u cjelini zadržala neke opće regionalne komponente, koje nisu samo geografsko-klimatskog karaktera, a osim toga duž čitave obale traje egzistencija i niza manjih i većih regija specifičnog karaktera.

orebići
najstarija jezgra naselja

6



regije u suvremenoj integraciji

Nema sumnje da se suvremeni procesi teritorijalne integracije sukobljuju, a sukobljavat će se u budućnosti sve više, s onim elementima regionalnog i mikroregionalnog života, odnosno prostornih organizacija, u kojima još traju neki arhaički elementi ekonomsko-društvenog života. Uočavajući nužnost integracionih procesa u cjelini, mi treba da uočimo ujedno da regionalna struktura ima vrlo specifičan karakter i da u njoj uz negativne elemente postoje i neki pozitivni, pa naš odnos prema takvoj strukturi ne može biti određen njenom posvemašnjom negacijom. U ocjenama pojedinih zahvata nove organizacije prostora potrebno je dobro lučiti zaista arhaične, odnosno anahronističke momente, od onih koji mogu (pa čak i treba) da se održe u suvremenoj životnoj strukturi naše zemlje. Odnos prema tom »regionalizmu« ovisi, naravno, u prvom redu o fiksiranju osnovnih smjernica ekonomskog razvoja čitavoga ovog područja, odnosno o onim sadržajima koji treba da se ovdje razvijaju. Definirajući jadransku obalu kao eminentno turističko područje, mi problemu »regionalizma« moramo pristupiti vrlo pažljivo, napose kad je riječ o specifičnim bilo prirodnim bilo historijskim ambijentima. U takvoj perspektivi razvoja čitavoga ovog područja ti su elementi očevidno značajan faktor njegove valorizacije.

Kao što je već rečeno, pretežni dio srednjovjekovne historije jadranske obale odvijao se unutar relativno malih regija, dok je veliki plovni put duž nje osiguravao brzu i čestu izmjenu dobara i ljudi, koja je pridonosila stvaranju cjelovite regionalne fizionomije višemanje jedinstvenog ritma historijskog razvoja. Kontinuitet ranih i razvijenih urbanih struktura duž obale (proces urbanizacije započeo je ovdje još u V stoljeću prije n. e. kao rezultat grčke kolonizacije) uvjetovao je da je tu grad ostao središtem prostorne organizacije i u toku cijeloga srednjeg vijeka. Takva »urbana struktura« historijskog razvoja jadranske obale fiksirala se u prostoru ne samo u velikom broju urbanih formacija višega tipa nego i u raznovrsnim poluurbanim formacijama, te napokon širokim prodorima urbane arhitekture u seosku okolinu gradova. Zbog toga u izgradnji naselja duž obale i na otocima prevladava tip zbijene zatvorene aglomeracije — više ili manje čvrsto organizirane — a kod formiranja i održavanja takvog tipa igrala je određenu ulogu i stalna potreba fortifikacija. Taj tip naselja, nastao dugotrajnom evolucijom, postepenom ili planskom, relativno brzom, izgradnjom, a konzerviran relativno statičnom ekonomsko-društvenom strukturom života, daje specifičan pečat čitavom obalnom pojasu — i može se kazati da predstavlja jednu od bitnih regionalnih karakteristika istočne jadranske obale.

naselja kao poseban oblik historijske sredine

Dugotrajni kontinuitet historijskog života na jadranskoj obali izrazio se prije svega u neprekidnom nastajanju i razvoju naselja. Različiti oblici i tipovi naselja, njihova gustoća na relativno kratkim distancama, daju toj obali specifičan karakter čak i u širim mediteranskim okvirima.

Kod pretežnog dijela naselja na istočnoj jadranskoj obali može se utvrditi kontinuitet života još od prethistorije, ali unutar tog golemog vremenskog raspona intenzitet života nije bio uvijek konstantan. Tako neka prethistorijska naselja prerastaju još u antici u jake urbane formacije, da onda taj svoj urbani karakter zadrže sve do danas (npr. Pula i Zadar). Druga neka naselja, koja su u antici imala urbani karakter života, gube ga gotovo posve potkraj toga razdoblja ili u srednjem vijeku, da ga onda opet kasnije ostvare. Mnoga naselja nastaju tek u srednjem vijeku i traju sve do danas, dok neka u tom istom razdoblju i otpočinjaju i završavaju svoj život. Napokon, neka naselja poslije razmjerno duljih razdoblja intenzivnijeg života definitivno umiru i pretvaraju se u ruševine (Salona).

Kao što je već rečeno, jadranska je obala ono područje naše zemlje na kojem se proces urbanizacije najranije i najraznovrsnije manifestira. Osnovni, historijski tok urbanizacije jadranske obale može se podijeliti u tri razdoblja:

- a) antička urbanizacija
- b) srednjovjekovna urbanizacija
- c) novovjekovna urbanizacija

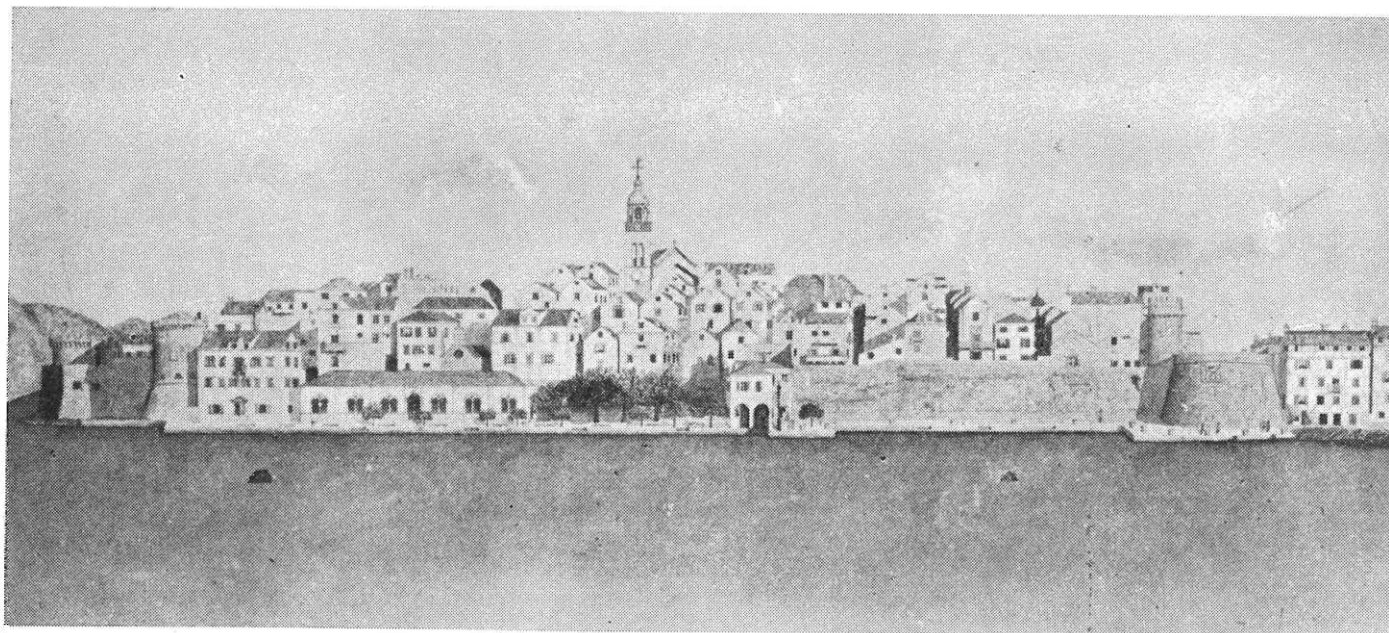
a

Antička urbanizacija jadranske obale ima četiri etape: protohistorijsku, grčku, rimsku i ranobizantsku. Brojni ostaci prethistorijskih naselja svjedoče o intenzitetu života na jadranskoj obali još u dalekim tisućljećima prije naše ere, ali usprkos ranoj pojavi karakterističnih, organiziranih »gradinskih« naselja (u pravilu na vrhovima uzvisina) teško je odrediti vrijeme kada neka od njih dobivaju stvarni urbani karakter. Neki historijski i arheološki podaci dopuštaju zaključak da je još prije prodora grčke kolonizacije bila ostvarena stanovita hijerarhija gradinskih naselja na pojedinim dijelovima obale, tako da su neka poprimila »centralne funkcije« unutar određene mikroregije, ali to još ne znači da su dosegla urbani karakter u pravom smislu riječi. Činjenica da se u spisima grčkih geografa, pa zatim u dokumentima vezanim uz rimsko osvajanje jadranske obale, spominju neka naselja bilo kao centri razmjene bilo kao središta života pojedinih plemena ili plemenskih saveza, ukazuje na razvijeni proces diferencijacije. U vezi s problemom evolucije prethistorijskog naselja treba promatrati i činjenicu da se i grčka, a napose rimska urbanizacija u mnogo sluča-

korčula
stara veduta grada

korčula
rekonstrukcija dijela gradskih zidova
nakon bombardiranja u 2. svjetskom ratu

8



jeva neposredno nadovezuje na prehistorijsku strukturu, a u pojedinim slučajevima čak je i zadržava kao jezgru naselja (Pula). Ali bez obzira na to jesu li pojedina od tih prehistorijskih naselja evoluirala u urbanu formaciju, razmjerno visok stupanj njihove izgradnje daje i njihovim ruševinama i preostacima očevidnu vrijednost u prostoru (u tom su smislu neobično karakteristična brojna gradinska naselja u Istri). Egzistencija takvih naselja, pa makar i u najosnovnijim tragovima, jedan je od onih elemenata u prostoru koji pridonosi njegovoj artikulaciji, njegovu historijskom karakteru.

Fiksiranje te protohistorijske faze u razvoju naselja višeg tipa važno je i zbog toga što su neka od njih nakon kraćeg ili duljeg razdoblja napuštenosti obnovila život. Prodor antičkih oblika urbanog života s lociranjem naselja po mogućnosti uz samu morsku obalu izazvao je sigurno zamiranje života nekih gradinskih naselja manje ili više udaljenih od obale. Međutim, u razdoblju krize antičke životne strukture i u toku srednjeg vijeka na nekim se gradinskim naseljima obnavlja život, štaviše, on tek tada dobiva i istinski urbani karakter (karakterističan primjer istarskih gradova Motovuna i Labina). Napokon, tragove prehistorijskih naselja, odnosno njihove ostatke, možemo fiksirati unutar kasnijih antičkih ili srednjovjekovnih aglomeracija koje su u toku vremena propale (Asserija — Podgrađe kod Benkovca, Bribir, Danilo kod Šibenika, Dvigrad kod Kanfanara), ali isto tako i unutar još danas živih aglomeracija (Pula, Beram, Zadar itd.). Tako se s prehistorijskim i protohistorijskim naseljima susrećemo u prostoru bilo kao ruševinama, odnosno arheološki fiksnim tragovima, bilo kao većim ili manjim ostacima unutar kasnijih urbanih tkiva i, najzad, s kontinuitetom njihovih karakterističnih kružnih oblika u naseljima kasnijih razdoblja.

Grčka urbanizacija jadranske obale počinje u V stoljeću prije n. e. sa stvaranjem »kolonijak« pojedinih grčkih središta najprije na dalmatinskim otocima, a zatim na samom kopnu. Pretežni dio tih naselja živi i u kasnijem, rimskom razdoblju antike, tako da su sukcesivna izgradnja te promjene oblika i organizacije naselja praktički »pokrile« ili razbile najstariji sloj. Čak i u slučaju nekih naselja, koja po svoj prilici nisu nastavila intenzivniji život nakon antike, susrećemo se s organizacijom naselja koja je ostvarena mnogo kasnije od prvobitne formacije (Issa — Vis).

Značajnija arheološka istraživanja grčkih naselja izvršena su tek na Visu i u Cavtatu (Issa — Epidaur), ali s obzirom na podatke koje su dali slučajni nalazi na mnogim mjestima duž jadranske obale, pa i neki sačuvani ostaci (Starigrad na Hvaru), očito je da se u njima razvijao intenzivan urbani život. Za grčka je naselja karakteristično da se formiraju u dubokim uvalama, na malim poluotocima, pod uzvisinama, akropolama, koje su vjerojatno imale karakter utvrđenih

pribježišta. Takvi geografski položaji, kad su povezani sa slučajnim arheološkim nalazima ili toponimima grčkog karaktera, nesumnjivo su potencijalne arheološke zone od velike naučne i kulturno-historijske vrijednosti. Takve položaje treba obuhvatiti prilično širokim zaštitnim zonama kojima se ne zaštićuju samo eventualna nalazišta nego i karakteristične prostorne dispozicije.

Najintenzivnija faza antičke urbanizacije istočne obale Jadrana nastupila je u početku naše ere kad su se i obala i njeno zaleđe našli napokon u Rimskom Imperiju. Prema sačuvanim natpisima kao i arhitektonskim i skulpturalnim spomenicima, čini se da je upravo Augustovo razdoblje bilo ono vrijeme kad se konačno afirmiraju i proširuju karakteristične rimske urbane strukture. Dva su najpoznatija primjera tipičnih urbanističkih osnova s pravilnim, pravokutnim rasterom ulica Poreč i Zadar. U vezi s pojavom toga tipa organizacije gradskog naselja treba istaći da se on javlja u određenoj vezi s procesom mjerenja i raspodjele zemlje u široj gradskoj okolici, s centurijacijom agera. Međutim, takva mjernička raspodjela zemlje javlja se i uz neka antička naselja koja sama nemaju pravilnu organizaciju (Salona, Starigrad na Hvaru). Sistem komunikacija koje se sijeku pod pravim kutem, predstavljajući ujedno i granice pojedinih čestica zemlje, ostao je sačuvan na nekoliko mjesta duž jadranske obale u okolici Poreča, Pule, Zadra, Salone i Starigrada na Hvaru, i treba ga nesumnjivo definirati kao svojevrsan arheološki spomenik.

Rimsku fazu urbanizacije jadranske obale, s obzirom na njeno trajanje u prostoru, susrećemo danas u različitim varijantama:

a) Ostaci rimske urbane strukture kod postojećih, živih naselja javljaju se u nekim slučajevima kao više ili manje sačuvani raster ulica i drugih prostora, kao što je forum. Dva najkarakterističnija primjera gradova s kontinuitetom rimskog rastera, Poreč i Zadar, doživjela su u drugome svjetskom ratu teška bombardiranja, a suvremena rekonstrukcija nije uvijek pazila na održanje prvobitne strukture. Kontinuitet foruma kao centralnog gradskog prostora održan je najpotpunije u Puli, gdje je jedan od rimskih hramova na tom forumu bio u srednjem vijeku pretvoren u komunalnu palaču koja je u toj funkciji ostala sve do danas. U Zadru je rimski forum dijelom pokriven sakralnim srednjovjekovnim centrom (katedrala i memorijalna crkva svetog Donata), dijelom je ostao slobodan, a dijelom je pokriven kasnijom izgradnjom. U toku posljednjih godina zamašni arheološki radovi oslobodili su velike dijelove ne samo prostora nekadašnjeg foruma nego i antičke arhitekture koja ga je obrubljivala. I u Poreču je velik dio nekadašnjeg foruma ostao sačuvan, ali on očito u srednjem vijeku nije imao jednaku ulogu kao u Zadru ili u Puli. U mnogim gradovima očuvali su se veći ili manji ostaci nekadašnjih rimskih građevina. U tom smislu najbogatija je Pula

veliki ston sa solanama

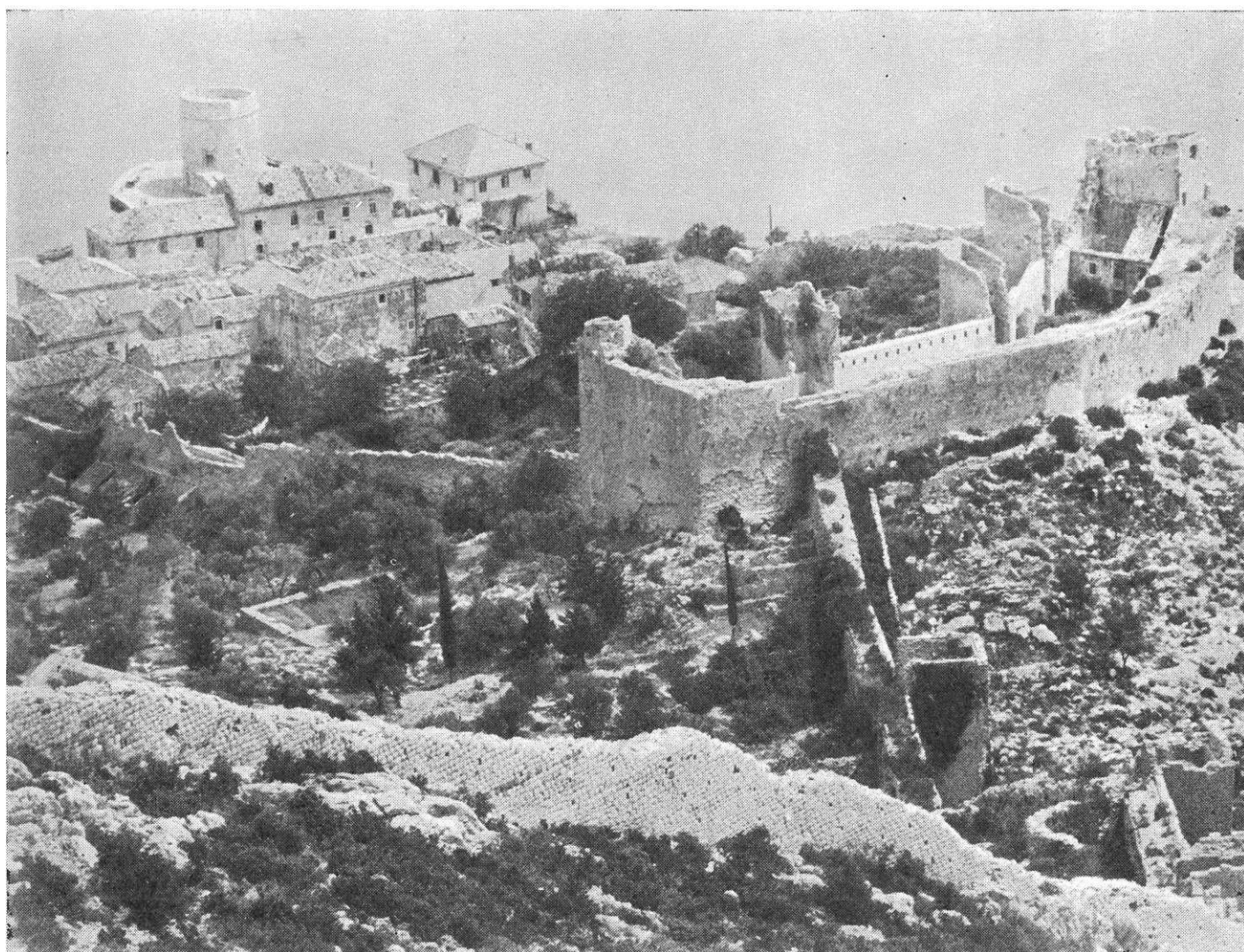
10



ston mali
pogled na utvrde i grad

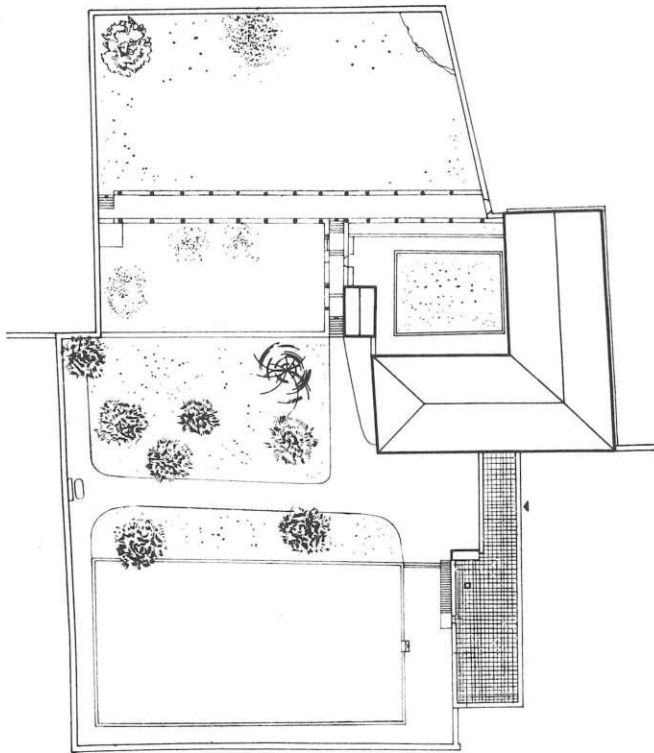
11

hvar
gradska vrata u istočnom zidu starog dijela grada

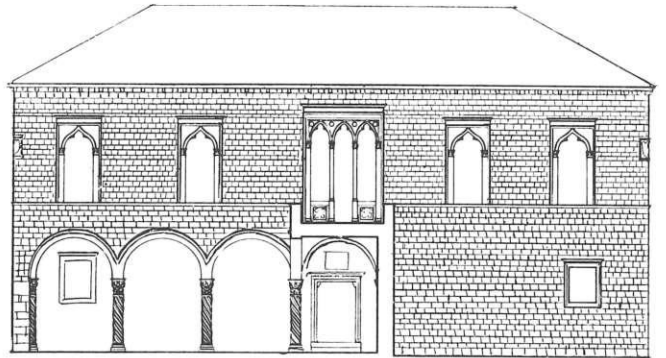


lapad, ljetnikovac sorkočević
situaciona slika kompleksa

12



lapad, ljetnikovac sorkočević
arhitektonski snimak glavne fasade



(rimski hram, slavoluk, dijelovi gradskih zidova, dva teatra, centralna cisterna, amfiteatar, mozaici profanih građevina u pojedinim dijelovima grada).

Poseban slučaj kontinuiteta antičke strukture predstavlja Split. Tu se srednjovjekovni grad sve do XIII stoljeća razvijao unutar Dioklecijanove palače, a taj dio grada zadržao je sve do danas ulogu centra gradske aglomeracije.

b) Dio rimskih naselja propada definitivno potkraj antike pretvarajući se u skup ruševina. Najkarakterističniji, najznačajniji slučaj predstavlja nekadašnje veliko središte rimske provincije Dalmacije — Salona, nedaleko Splita. Ruševine toga velikog grada istražene su tek djelomično, sistematski se iskopavalo zapravo tek u ranokršćanskom sakralnom centru grada i na nekoliko nekropola izvan gradskih zidina, ali postojanje značajnih ostataka amfiteatra, teatra i gradskih zidova daje čitavome tom lokalitetu karakter najznačajnijeg antičkog arheološkog lokaliteta na našoj jadranskoj obali. Nalazeći se danas između jednog kraka turističke ceste i splitskih predgrađa koja joj se približuju, antička Salona, uz koju se nadovezuju i arheološki fiksirani objekti starohrvatskog razdoblja, nevjerojatno je vrijedan i atraktivan centar, ali njegova valorizacija nije ni u kakvom razmjeru s njegovim značenjem. Skupu naselja-ruševina pripadaju još ostaci Nesakcija nedaleko Pule i Asserije nedaleko Benkova. Oba naselja starija su doduše od rimskog razdoblja, ali je njihova struktura, fiksirana arheološkim istraživanjima, rezultat njihova urbanog razvoja u kasnijim stoljećima antike. Relativna blizina tih ruševina u odnosu na velike komunikacije ili čak gradske centre omogućuje nesumnjivo njihovu valorizaciju.

c) Ostaci rimske urbanizacije, odnosno naselja i intervencija vezanih uz taj proces, susreću se i izvan gradova. To su prije svega vrlo brojni ostaci ladanjskih vila (villa rustica). Duž čitave obale mogu se sresti različiti tipovi takvih vila; ponekad su to relativno jednostavne građevine, a ponekad čitavi razvijeni kompleksi (Brioni i Barbariga u Istri). Postojanje tragova takvih vila i u onim slučajevima kad još nisu izvršene arheološke intervencije, slučajni nalazi, natpisi i toponimi, uvjetuju potrebu fiksiranja velikog broja novih arheoloških lokaliteta duž obale. U skup takvih antičkih građevina, nastalih izvan gradskih područja, treba uračunati i pojedine komplekse rimskih ladanjskih objekata unutar kojih se u rasponu od III—IV stoljeća n. e. razvija manji ili veći sakralni centar kao što je to slučaj s Mulinama na Dugom otoku, Bilicama kraj Šibenika ili otočićem Maj-sanom kraj Korčule. Na otoku Mljetu bili su sačuvani znatni ostaci jedne kasnoantičke palače (Polače), a na mnogo mjesta ostaci rimskih fortifikacija, zidova i drugih objekata.

d) U sklop antičkih intervencija u prostoru treba uračunati još i one ranobizantske, nastale pretežno u VI

stoljeću nakon Justinijanova osvajanja istočne jadranske obale. Dok su ranobizantske intervencije u sakralnoj arhitekturi uglavnom fiksirane i predstavljaju svojevrsni dokument intenziteta i kvalitete građevne djelatnosti toga razdoblja, urbanističke intervencije još nisu dovoljno uočene. Vrlo je vjerojatno da u to vrijeme dolazi do pojačavanja života nekih naselja fortifikacionog karaktera u zaleđu, da se formiraju ili jačaju neka naselja na obali, koja se zbog svoga povoljnog položaja mogu lako braniti (Kopar i Novigrad u Istri) kao i uopće neki fortificirani kompleksi (bizantski kastrum na Brionima — a vjerojatno je iz tog vremena i prva faza naselja iz koje će se kasnije razviti Dubrovnik).

Kriza antičkih urbanih formacija na jadranskoj obali manifestira se punom snagom relativno kasno, u VI stoljeću n. e., a doživljava naglo ubrzanje potkraj istog stoljeća u vezi s migracionim langobardskim, avarskim i slavenskim pokretima. Međutim, o krizi urbanih struktura svjedoče i brojna nova naselja koja od IV pa do VI stoljeća nastaju na jadranskim otocima, gdje obično centar nekog veleposjeda postaje i sakralni centar. Međutim, to kritičko razdoblje proživljava ipak razmjerno mnogo antičkih gradova, kojima njihov položaj na moru i veze s bizantskom »telasokratijom« omogućuju održanje i u novim historijskim uvjetima.

b

Ta urbana središta postaju kasnije jezgre srednjovjekovne urbanizacije koja se duž jadranske obale počinje snažno manifestirati u toku XI stoljeća. Prvo kulminaciono razdoblje srednjovjekovne urbanizacije jest XIII stoljeće. Srednjovjekovna urbanizacija manifestira se u oživljavanju i rastu starijih antičkih gradova, u urbanizaciji nekih naselja koja u antici nisu imala urbani karakter, i napokon u stvaranju novih gradova (Dubrovnik, Šibenik).

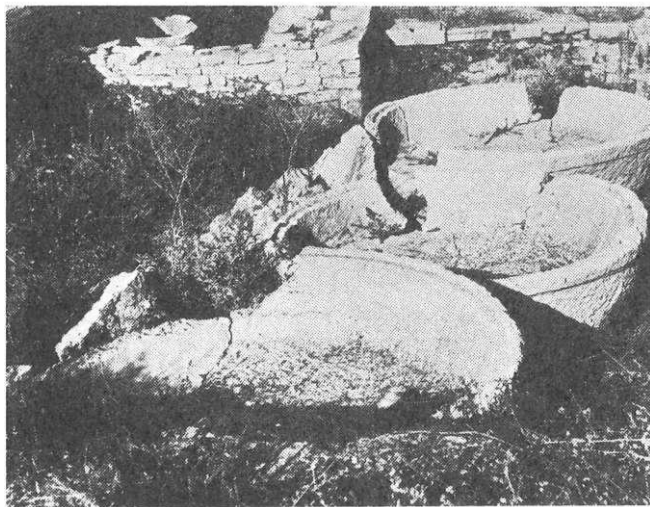
Drugo razdoblje srednjovjekovne urbanizacije odvija se u rasponu od XIII do XV st. U tom razdoblju nastaju i neki gradovi kao rezultati izravnih planskih zahvata (Korčula, Hvar, Ston), dok u isto vrijeme neke manje poluurbane formacije prerastaju u gradove (Cres).

Početak XVI stoljeća obilježava kraj srednjovjekovne urbanizacije jadranske obale. Konačna dominacija Venecije nad čitavom obalom i stabilizacija Turaka u zaleđu dovodi do stagnacije rasta gradova, čak i do pojava stanovite dezurbanizacije starijih središta. U novoj historijskoj situaciji, kad su neka regionalna središta izgubila svoje više, urbane, funkcije, dolazi do stvaranja i jačanja manjih, poluurbanih središta, odnosno do njihova izrastanja u prave gradove (Rovinj). Pretežno većina tih srednjovjekovnih gradova kontinuirano sve do danas. Mnogi od njih izgubili su doduše više urbane funkcije koje su imali u srednjem vijeku, ili su ih djelomično zadržali u kasnim razdobljima.

korčula
napuštena i zapuštena renesansna zgrada

14





Dio tih srednjovjekovnih gradića zapao je u razdoblju nakon drugoga svjetskog rata u vitalnu krizu zbog migracije stanovništva, promjene zemljoposjedničkih odnosa. Nekoliko srednjovjekovnih gradova zahvaćenih vitalnim krizama još u XVI i XVII stoljeću egzistiraju tek kao ruševine (Dvigrad u Istri).

Srednjovjekovna urbanizacija manifestirala se u tri osnovna momenta: u planiranoj izgradnji novih dijelova grada (Dubrovnik), odnosno čitavih gradova (Korčula, Hvar, Ston), zatim u izgradnji fortifikacionih okvira naselja, i napokon u izgradnji velikog broja privatnih i javnih objekata unutar gradova. Relativno spor proces novovjeka urbanizacije duž jadranske obale, njeno privredno zaostajanje koje se proteže sve do najnovijeg vremena, uvjetovalo je relativno dobro očuvanje tih srednjovjekovnih struktura. Osnovni građevni inventar historijskih jezgra sastavljen je često od vrlo velikog broja starih građevina. U starim dijelovima Splita i Trogira fiksirala su dosadašnja istraživanja gotovo stotinjak objekata romaničke stambene arhitekture, a taj najstariji sloj srednjovjekovne stambene arhitekture može se pratiti i u Poreču, Puli, Rabu, Krku, Zadru, Šibeniku, Hvaru, Korčuli i Dubrovniku. Mnogo više stambenih objekata pripada »gotičkom« razdoblju i nastaje u rasponu između XIV i početka XVI stoljeća. Nešto slabije zastupani su objekti čistoga renesansnog karaktera. Sve u svemu, u pojedinim starim aglomeracijama srednjovjekovna stambena arhitektura zastupana je u vrlo visokom postotku, napose u Trogiru, najstarijoj jezgri Splita, u Zadru, Korčuli, Poreču, Stonu itd. Pretežna većina tih objekata posve je zapuštena, mnogi od njih unakaženi su kasnijom pregradnjom ili upotrebom u neadekvatne svrhe. U pravilu u takvim starim historijskim jezgama nalazimo stanovništvo koje po svojim materijalnim mogućnostima nije kadro ne samo valorizirati taj stambeni fond, nego ni održavati ga.

Gotovo svi srednjovjekovni gradovi održali su veće ili manje ostatke svojih fortifikacija — neki među njima gotovo potpuno (Trogir, Korčula, Dubrovnik) — ali ne postoji svugdje jednak odnos prema njima. Ponegdje se tendira rušenju ostataka gradskih zidova i upotrebi pojedinih fortifikacionih objekata u neadekvatne svrhe. U cjelini, nema određene urbanističke politike unutar koje bi bili pravilno valorizirani elementi srednjovjekovne izgradnje.

c

S obzirom na historijsku situaciju u kojoj se nalazila dalmatinska obala od XVI stoljeća dalje, ranije faze novovjekovne urbanizacije nisu ostale osobito fiksirane u strukturama gradova. Tako neke barokne urbanističke intervencije većeg i kvalitetnijeg dometa susrećemo tek u Dubrovniku (nakon potresa u XVII stoljeću) i donekle u Rovinju. Naravno, u gotovo svakom starom gradu možemo susresti i profane i sakralne objekte nastale u XVII i XVIII stoljeću, no posve je

očito da oni nisu na onoj razini urbane arhitekture na kojoj je bila srednjovjekovna izgradnja.

Stvarna novovjekovna urbanizacija nastupa tek u XIX stoljeću. U nekim središtima izgradnje XIX st. dovodi do nekih promjena stare strukture (Rijeka, Pula), odnosno do aglomeriranja novih kvantiteta oko starih jezgri (Split). Međutim, gotovo u svim središtima dolazi do većih ili manjih prodora novih objekata koji pripadaju drugom mjerilu nego što je stara jezgra. Ta je situacija otežana činjenicom što je većina takvih intervencija, zbog razmjernog siromaštva tih starih gradića, daleko ispod kvalitete istovremene urbane arhitekture, i njena veza s njenim vremenom očituje se jedino u dimenzijama i u preuzimanju nekih formalnih elemenata.

U toku novovjekovnih urbanizacionih procesa stvaraju se mnogi konflikti između stare historijske jezgre i novih aglomeracija oko nje. U pravilu ti se konflikti mogu svesti na dva osnovna momenta: stara jezgra ostaje središte nove mnogo povećane aglomeracije, te se zbog toga zagušuje (Split), ili se opet težište cjelokupnog života premješta u novu aglomeraciju, zbog čega dolazi do degradacije historijske jezgre (Poreč). Oba konflikta pokazuju nedostatak stvarnoga urbanističkog planiranja, odnosno, u nekim slučajevima, i njegovu ograničenost. Čak i kod relativno novih, poslijeratnih urbanističkih planova susrećemo činjenicu da se historijska jezgra, prividno pod geslom »posebne zaštite«, ne uključuje u okvire planiranih zahvata. Posve je jasno da takve historijske jezgre imaju određene funkcije u mnogo širem prostornom okviru nego što je uže gradsko područje, i da svako ignoriranje tih funkcija mora nužno dovesti do većih ili manjih kriza takvih jezgri. Grad nikad nije ograničen na svoj uži perimetar, on nije samo skup određenih građevina, nego socijalni organizam čija egzistencija i razvoj ovisi o relativno širokom prostoru unutar kojega se on javlja. Zbog toga se i problem revitalizacije starih gradova ne može ograničiti samo na pojedinačne intervencije u samom gradskom tkivu, na adaptacije pojedinih objekata, nego je potrebno naći stvarnu životnu funkciju tih starih aglomeracija u širim prostornim okvirima. Planirajući razvoj turizma na jadranskoj obali, moramo u taj plan uključiti i istinsku funkciju tih urbanih jezgri. Njihov raspored u prostoru, njihov položaj u pejzažu, koncentracija nekih društvenih i kulturnih sadržaja u njima, morala bi im osigurati dominantni položaj u određenim regijama i mikroregijama. Novi turistički kapaciteti, koji se grade duž obale, u pravilu nemaju neku trajnu i višu urbanu funkciju, i posve je logično da neki takav stari gradić može vršiti centralnu urbanu funkciju i u onoj prostornoj organizaciji u kojoj dominiraju novi turistički sadržaji.

pojedini historijski objekti u »otvorenom« prostoru i arheološke zone

Uz naselja koja daju dominantni akcent prostoru jadranske obale na njoj se javljaju i mnogi drugi spomenici, raznovrsne ljudske intervencije. Počevši od sakralnih objekata različitih razdoblja preko samostana, ladanjskih vila do fortifikacionih objekata, široka skala spomenika ljudske djelatnosti artikulira i obogaćuje pejzaž. Tim raznovrsnim objektima treba pribrojiti još i arheološke lokalitete, i one djelomično eksploatirane i one koji još čekaju istraživanje, da se stekne pojam o bogatstvu toga prostora. To bogatstvo postavlja i određenu obavezu, mnogi od takvih spomenika kulture danas u teškom ili ugroženom stanju pričinja se i kao smetnja širem planskom zahvatu. Međutim, u brižljivijoj i detaljnijoj analizi prostora mogu se naći i njihove nove funkcije koje će im omogućiti da nastave svoju egzistenciju u onom pejzažu kojim su nekoć dominirali. Jer ne treba zaboraviti da je većina njih nastala u ono vrijeme kad su njihovi graditelji mogli birati najpovoljnije prirodne položaje, odnosno kad su, u određenim slučajevima, bili na njih nužno i upućeni (fortifikacioni objekti).

Pristup zaštiti, odnosno valorizaciji, takvih objekata često je kompliciraniji nego kad je riječ o objektima unutar organiziranih skupova. Međutim, dosadašnja praksa u prostornoj organizaciji jadranske obale u svim onim gibanjima u prostoru, koje je izazvala nova izgradnja bilo komunikacija bilo drugih sadržaja, takve objekte u pravilu nije uzimala u obzir. Tako u mnogim mjestima duž jadranske turističke ceste postoje mnoge stare građevine više-manje zapuštene, koje se uz relativno male troškove mogu osposobiti za određenu funkciju, dok se u isto vrijeme tendira podizanju posve novih objekata za različite potrebe motoriziranog ili stacionarnog turizma. U jednom racionalnom prostornom planu trebalo bi nužno težiti dovođenju u funkciju što više takvih objekata koji bi osim zadovoljavanja određenih potreba imali i druge vrijednosti.

bačina (iznad ploča)
suvremena cesta presjekla je antički lokalitet
u čijem se sastavu nalazi i jedna kasnoantička crkva

17

