

uništena i uništavana mala naselja





U pojedinim etapama izgradnje mala naselja dijele uglavnom sudbinu velikih centara. Gdjekada su malo pošteđena zbog eventualne neimaštine ili su opet doživjela veće uništavanje radi rustične primjene jedne veće zamisli.

Riječ je, razumije se, o novim gradnjama, koje se aglomeriraju uz starije dijelove nekog naselja ili se interpoliraju u tkivo njegove jezgre. Izrazite kvalitete općenito su vrlo rijetke. Očekivali bismo da su i ekstremno loši primjeri isto tako rijetki, i da ima najviše korektnih rješenja, koja zadovoljavaju. Ali uza sve naše oduševljenje za te »male bisere našega vrijednog krajolika«, uz kontrolu građenja i uz cijelu organizaciju zaštite vrijednih ambijenata, sve više ima nekvalitetne izgradnje i potpunih uništenja.

Ta uništenja pojedinih naselja možemo grupirati u dvije osnovne grupe:

a

Pojedinačno svaki objekt u naselju doživljava transformacije, koje ukidaju većinu njegovih kvaliteta, uništavaju cijeli ambijent, a da pri tom nisu riješile osnovne, interne, prostorno-organizacione probleme, nego se uglavnom formalistički zadržavaju na »uljepšavanju« i »modernizaciji« fasada i okolnih vanjskih površina.

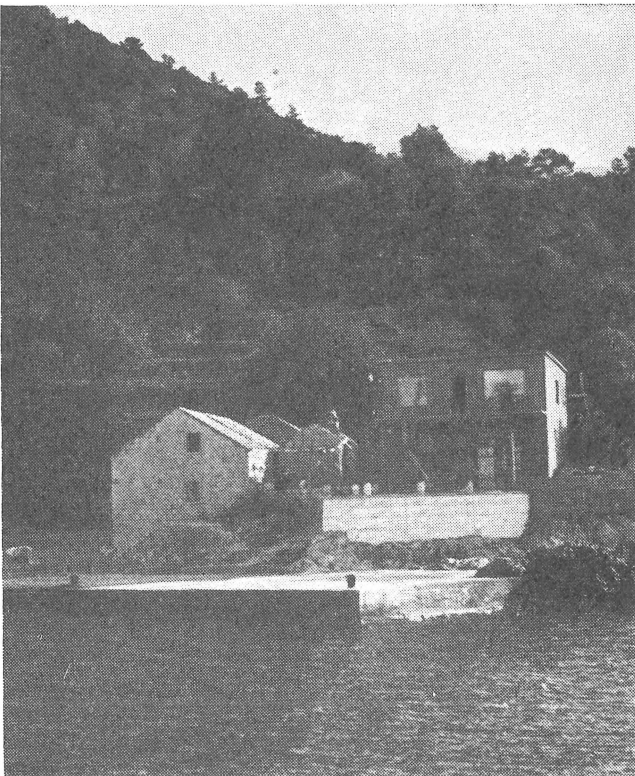
b

U naselju se nije ništa novo izgradilo, ni promijenilo, ali se u blizini, i to obično na najosjetljivijoj tački, izgrađuje objekt koji ruši sve vrijednosti i zakonitosti što su dotada postojale na tom prostoru.

Sve promjene navedene u grupi a) doživjelo je ili ih upravo sada doživljava, manje ili više, gotovo svako naše naselje osim onih koja su napuštena i prepuštena mirnom umiranju. Uništavanje, zapravo taj oblik uništavanja vrijednosti, ubrzan je sve većom turističkom seobom koja se usmjeruje u velike centre, ali isto tako u udaljene osamljene dijelove obale.

Primjer Podobuča na Pelješcu tipičan je i zbog toga na njega upozoravamo. Naselje je malo, nastanjeno i nalazi se na južnoj obali poluotoka, istočno od Orebića, s kojim je povezano cestom preko Mokala, Podstupa i Borja. Orijentirano je moru, ima lijepu plažu, šumu, a sa sjevera je zaštićeno jakim stjenovitim masivom.

Jezgra naselja sastoji se od stambenih objekata, uvučena je od obale na kosinu brijega. Pojedini su objekti dobro locirani, stepenasto, terasasto vezani. Kvaliteta je ujednačena; najviše su to objekti čvrstih volumena (dvostrešnih krovova pokrivenih kupom kanalicom), čistih kamenih zidova, jednostavno komponiranih fasada s malo detalja. Ti su objekti izgrađeni u 17. i



djelomično u 18. stoljeću, i vrlo je malo naknadnih preinaka. Zapadno, malo udaljeno od osnovne grupacije kuća, nalaze se ostaci jednog ljetnikovca-gospodarstva s crkvom (16/17. st.). Uz samu obalu, odijeljeni od stambenog dijela, nalaze se ribarska spremišta i poneki stambeni objekt (18/19. st.). Ti su objekti izgrađeni u čvrstom luku koji prati liniju obale. Neki su među njima djelomično ruševni, bez krova i stropnih konstrukcija, ali još čvrstih zidova s većinom kamenih okvira pojedinih otvora.

Blizina Orebića i Korčule, kao i atraktivnost uvale i naselja, dovodi često ovamo izletničke grupe. Tako dolazi do gradnje sasvim nekvalitetnog ugostiteljskog objekta uz samo pristanište.

Sve kvalitete tog pejzaža i naselja, koje nisu male, izgradnjom tog objekta sasvim su obezvrijeđene. Koliko smo oduševljeni dolaskom u Podobučje, toliko smo, zapravo još mnogo više, razočarani jedinom novom gradnjom tog naselja. Nova izgradnja, osobito takvih objekata koji imaju pretenzije da udovolje svim potrebama izletničkog turizma jednoga malog naselja, trebalo bi svakako da bude podvrgnuta smišljenoj i pažljivoj kontroli, jer se lošim potezima može vrlo brzo uništiti mnogo vrijednosti. A ispravak je kompliciran, i obično ostane neostvaren.