

Maja Vidović

## **Keramika iz Markove špilje zbirke Bučić iz Arheološkog muzeja u Splitu**

### **The Bučić Collection pottery from Markova Cave held in the Archaeological Museum in Split**

Maja Vidović  
Starčevićeva 15  
HR, 21000 Split  
maja.vidovic.o605@gmail.com

Maja Vidović  
Starčevićeva 15  
CROATIA, 21000 Split  
maja.vidovic.o605@gmail.com

UDK: 728.8(497.583Split)  
73.027(497.583Split)

UDK: 728.8(497.583Split)  
73.027(497.583Split)

Pregledni članak  
Primljeno: 18. 3. 2021.  
Prihvaćeno: 11. 3. 2022.

Review paper  
Received: 18 March 2021  
Accepted: 11 March 2022

U radu se obrađuje keramika iz zbirke Grgura Bučića, sves-tranog hvarskog istraživača. Keramički materijal potječe iz Markove špilje (otok Hvar), a zastupljeni su različiti keramički oblici posuda (zdjele, lonci, šalice), koji, prema ukrasima, ručka-ma i formi, pripadaju prapovijesnom razdoblju.

Pottery from the collection of Grgur Bučić, a prolific re-searcher on the island of Hvar, is analyzed in this paper. This pottery originated in Markova Cave (on the island of Hvar), and a variety of ceramic forms (bowls, pots, cups, beakers) are present that may be dated from the Neolithic to the Middle Ages based on their decorations, handles and shapes.

***Ključne riječi:*** Markova špilja, zbirka Bučić, keramika

***Key words:*** Markova Cave, Bučić Collection, pottery



## UVOD

U ovom radu bit će obrađena pretpovijesna keramika iz zbirke Grgura Bučića (1829. - 1911.), svestranog istraživača s otoka Hvara.<sup>1</sup> Nažalost, ne postoje informacije kada je arheološki dio njegove zbirke došao u Arheološki muzej u Splitu jer o tome nema nikakvih zapisa.<sup>2</sup> Grgur Bučić je svojedobno objavio dva članka vezana uz svoja istraživanja na otoku Hvaru, pa samim time i za Markovu špilju. U članku „Novi prapovijesni nalazi na otoku Hvaru“ piše o istraživanjima Markove špilje kao i o materijalu koji je nađen, među kojim ističe kremene nožice, strelice, keramiku (ulomak keramičke ručke u obliku ušice i jednu posudu), dosta školjaka, ribljih kostiju kao i kostiju sisavaca, donji dio ljudske lubanje, koštane igle itd.<sup>3</sup> Dosad je arheološki dio njegove zbirke ostao neobjavljen premda je već godine 1895. Josip Brunšmid u članku „Arheološke bilješke iz Dalmacije i Panonije“ naveo kako na otoku Hvaru postoji i prapovijesna zbirka kojoj je vlasnik Grgur Bučić te koja posjeduje mnogo arheološkog materijala s raznih lokaliteta, pritom navodeći i materijal iz Markove špilje.<sup>4</sup>

Zanimljivo je da u zbirci Bučić potpuno izostaje slikana keramika, premda je Markova špilja poznata upravo po njoj. Većinom je zastupljen materijal iz brončanog doba te nešto ulomaka koji se mogu pripisati neolitikumu i eneolitikumu. No i iz ovih malih fragmenata vidljivo je kako otok Hvar nisu zaobišle moderne tekovine pretpovijesnih epoha.

## GEOMORFOLOŠKE ODLIKE OTOKA HVARA

Otok Hvar pripada srednjodalmatinskom otočju, a njegova ukupna površina iznosi 299,66 četvornih kilometara. Pruža se u smjeru istok-zapad u dužini od 68 km i širini do 10 km, što ga čini najdužim jadranskim otokom. Sa sjeverne strane okružen je Hvarskim, Viškim i Korčulanskim kanalom, gdje se ujedno nalaze i otoci Zečevo i Duga, a s južne Neretvanskim, gdje se nalazi niz otočića, kao što su Pakleni otoci, Gališnik, Pokonji, Dol i Šćedro. Najviši vrh otoka je Sv. Nikola (628 m).<sup>5</sup>

Otok Hvar saždan je od trijarskih, krednih (rudistični vapnenc, dolomit), eocenskih (lapor) i pleistocenskih (prapor) nasla-

## INTRODUCTION

This paper contains an analysis of the prehistoric pottery from the collection of Grgur Bučić (1829-1911), a prolific researcher from the island of Hvar.<sup>1</sup> There is, unfortunately, no information as to when the archaeological segment of his collection came to the Archaeological Museum in Split, because there are no records on this.<sup>2</sup> At one point, Bučić published two articles concerning his excavations on the island of Hvar, which therefore also encompassed Markova Cave (*Markova špilja*). In the article “Novi prapovijesni nalazi na otoku Hvaru” [“New prehistoric finds on the island of Hvar”], he wrote about excavations conducted in Markova Cave as well as the materials found therein, among which he underscored small flint bladelets, arrowheads, pottery (a sherd of a tubular handle and one vessel), a considerable quantity of seashells, fish bones and also mammal bones, the lower part of a human skull, bone needles, etc.<sup>3</sup> Thus far the archaeological component of his collection has remained unpublished, although already in 1895, in the article “Arheološke bilješke iz Dalmacije i Panonije” [“Archaeological notes from Dalmatia and Pannonia”], Josip Brunšmid stated that there is a prehistoric collection on the island of Hvar owned by Grgur Bučić, who owned many archaeological materials from different sites, also citing the materials from Markova Cave.<sup>4</sup>

It is interesting that painted pottery is entirely absent in the Bučić Collection, even though Markova Cave is known precisely for it. Materials from the Bronze Age are mostly present, although there are some potsherds that may be ascribed to the Neolithic and Eneolithic. But based on these small fragments it is apparent that the contemporary trends of the prehistoric eras did not surpass the island of Hvar.

## GEOMORPHOLOGICAL FEATURES OF THE ISLAND OF HVAR

The island of Hvar is a part of the central Dalmatian archipelago, and its total surface area is 299.66 square kilometres. It extends over a distance of 68 km from east to west, while its width reaches 10 km at places, which makes it the longest Adriatic island. To the north it is bordered by the Hvar, Vis and Korčula Channels, where the islands of Zečevo and

1 Materijal koji se obrađuje u ovom radu inventariziran je unutar Pretpovijesne zbirke Arheološkog muzeja u Splitu. Zahvaljujem mr. sc. Damiru Kliškiću, kustosu Pretpovijesne zbirke u AMS-u, koji mi je omogućio obradu tog materijala.

2 Budući da je Grgur Bučić umro godine 1911., a njegova je zbirka inventarizirana u Pretpovijesnu zbirku AMS-a najkasnije 1950. godine, razvidno je da je zbirka dospjela u AMS u tom vremenskom intervalu.

3 Bucchić 1885b, str. 108-110.

4 Brunšmid 1895, str. 151-152.

5 Prčić 1995, str. 49; Božičević 1995, str. 58.

1 The materials analyzed in this paper have been inventoried within the Prehistoric Collection at the Archaeological Museum in Split (AMS). I would like to thank Damir Kliškić, M.S., the collection's curator, for allowing me to examine them.

2 Since Grgur Bučić died in 1911, and his collection was only inventoried in the AMS Prehistoric Collection in 1950 at the latest, it is apparent that the collection made its way to the Museum sometime during the intervening period.

3 Bucchić 1885b, pp. 108-110.

4 Brunšmid 1895, pp. 151-152.

ga, od čega vapnenci i dolomiti čine otočna uzvišenja.<sup>6</sup> Na zapadnom dijelu otoka nalaze se najviše visine, dok najniži dio otoka čini njegovo sjeverno proširenje, od Starogradskog zaljeva do Jelse, gdje se nalaze i krška polja kod Staroga Grada, Vrboske i Jelse. U središnjem dijelu otoka nalaze se zaravni i suhe doline, s ponikvama koje oblikuju tipičan boginjavi krš. Odlika i razvijenost krškog reljefa očituje se u pojavi brojnih speleoloških objekata kao vidljivi dokaz napredovanja procesa okršavanja na današnjem vapnenačkom prostoru otoka Hvara.<sup>7</sup> Hvar je pretežito prekriven prirodnom zajednicom šume crnike, koja se javlja na toplijim mjestima do približno 100 m n. v. Osim česmине, kao glavnog predstavnika, ima i zelenike, smrdljike, zimzelene ruže, planike i dr. Do 500 m n. v. javlja se zajednica hrasta medunca, a iznad njega raste dalmatinski crni bor. Uz ove vrste javljaju se biljne vrste svojstvene podneblju, kao što su crni jasen, maklen, smirka, borovnica...<sup>8</sup> Poljoprivredne površine zauzimaju oko 13% površine otoka, od kojih oko 8% čine vinogradi, 3,5% maslinici te oko 1,5% vrtovi i oranice. Na kame-njar i pašnjake otpada oko 33% površine, a 54% otoka prekriva makija sa šumskim sastojinama. Najplodnije površine su Velo polje uz Stari Grad, područje uz Dol, Vrbanj, Vrboska, Svirče, Vrisnik, Pitve i Jelsa. Od vrste tla prevladava uglavnom crljenica, diluvijalne starosti, u kojoj su nađene kosti diluvijalnih jele-na. Na zapadnoj strani otoka, oko mjesta Hvara, pojavljuju se flišne plodne naslage, dok se na istočnoj strani otoka, oko Sućurja, javljaju naslage pločastog laporastog vapnenca. Na Hvaru osim vinove loze uspijevaju i voćke, kao što su smokva, bajam, maslina, rogač i breskva. Od bilja najviše uspijeva lavanda, koja se najviše uzgaja na potezu od mjesta Hvara do Staroga Grada.<sup>9</sup>

## GRGUR BUČIĆ – ŽIVOT, DJELO I ISTRAŽIVANJA MARKOVE ŠPILJE

Grgur Bučić rođen je 7. studenog 1829. g. u Hvaru (sl. 1). Veći dio života proveo je radeći u telegrafskom uredu, no to ga nije spriječilo u razvijanju istraživačkog žara pa se tako tijekom života dotaknuo brojnih polja, kao što su meteorologija, astronomija, fenologija, biologija kopna i mora, oceanografija i sl. Zanimao se i za druge discipline, kao što su antropologija, povijest itd. Bio je član i suradnik brojnih europskih znanstvenih institucija tog vremena<sup>10</sup> Posebno se ističe njegova prijateljska veza s njemačkim biologom svjetskoga glasa doktorom Ernstom Haeckelom<sup>11</sup>

Duga are located, and by the Neretva Channel to the south, in which there are a number of islets, such as the Pakleni Islands, Gališnik, Pokonji, Dol and Šćedro. The island's highest peak is Sveti Nikola (628 m).<sup>5</sup>

The island of Hvar consists of Triassic, Cretaceous (rudist limestone, dolomite), Eocene (marl) and Pleistocene (loess) sediments, of which limestones and dolomites form the island's heights.<sup>6</sup> The highest elevations are on the island's western side, while the lowest point is at its northern expansion, from Stari Grad Bay to Jelsa, where the karst *poljes* (plains) at Stari Grad, Vrboska and Jelsa are also located. The island's central section has a plateau and dry *dolines* (depressions), with sinkholes that form a typical pocked karst. The features and development of the karst relief are reflected in the appearance of numerous cave structures as visible evidence of the progress of karst processes on the present-day limestone area on the island of Hvar.<sup>7</sup> Hvar is mostly covered by a natural community of holm oak, which appears at warmer locations up to approximately 100 m asl. Besides holm oak as the primary exponent, there are also mock privets, terebinths, evergreen roses, strawberry trees, etc. Communities of downy oak appear up to 500 m asl, and above it Dalmatian black pines grow. Besides these species, other plants typical of the region and climate also appear, such as flowering ash, Montpellier maple, juniper, European blueberry...<sup>8</sup> Agricultural land accounts for approximately 13% of the island's surface, of which 8% consists of vineyards, 3.5% of olive groves and roughly 1.5% of market gardens and cultivated fields. Rocky terrain and pastures account for roughly 33%, while 54% of the island is covered by macchia with forest assemblages. The most fertile lands are Velo polje (plain) adjacent to Stari Grad, and the areas next to Dol, Vrbanj, Vrboska, Svirče, Vrisnik, Pitve and Jelsa. The dominant soil type is terra rossa of Pleistocene age, in which the bones of giant deer have been found. Fertile flysch layers appear on the island's western side around the town of Hvar, while layers of flaked marl limestone appear on its eastern side, around Sućuraj. Besides wine grapes, fruit and nut trees, such as figs, almonds, olives, carob and peaches, also thrive on Hvar. Among herbs, lavender is the most widespread, and mostly cultivated on the swath of land from the town of Hvar to Stari Grad.<sup>9</sup>

6 Prcić 1995, str. 49.

7 Božičević 1995, str. 58.

8 Bogunović 1995, str. 62.

9 Cvitanić 1995, str. 14.

10 Petrić 2018, str. 9, 19-20.

11 Tadić 1978, str. 214-215.

5 Prcić 1995, p. 49; Božičević 1995, p. 58.

6 Prcić 1995, p. 49.

7 Božičević 1995, p. 58.

8 Bogunović 1995, p. 62.

9 Cvitanić 1995, p. 14.





Sl. 1.  
Grgur Bučić  
(preuzeto iz M. Petrić 2018,  
str. 24)

Fig. 1.  
Grgur Bučić  
(Source M. Petrić 2018,  
p. 24)

Najveći znanstveni uspjeh bio mu je rad na umjetnom uzgoju jadranske spužve, za koji je dobio brojna priznanja, između ostalih i počasni doktorat znanosti Sveučilišta u Grazu 1886. godine. Godine 1899. stekao je naslov viteza cara Franje Josipa zbog doprinosa radu austrijske meteorološke službe. Na otoku Hvaru, u Muzeju hvarske baštine, osposobljena je posebna zbirka, pod nazivom Prirodoslovni kabinet dr. Grgur Bučić, koju je uredio i popisao Ante Tadić iz Staroga Grada. Znanstvena ostavština G. Bučića je vrlo bogata, a sastoji se od arhiva, koji sadrži 12 svezaka, tj. više od 1500 arhivskih jedinica, meteorološke podatke o otoku Hvaru od 1858. do sredine 20. stoljeća, knjižnice, zbirke fosila, minerala, kostiju, arheoloških predmeta, herbarija, meteoroloških i prirodoslovnih instrumenata kojima se Bučić služio itd.<sup>12</sup> Što se arheologije tiče, Bučić je zajedno s Jerolimom Machiedom istraživao gomile na otoku Hva-

## GRGUR BUČIĆ – HIS LIFE, WORK AND EXCAVATIONS IN MARKOVA CAVE

Grgur Bučić was born in the town of Hvar on 7 November 1829 (Fig. 1). He spent most of his life working in the telegraph office, but this did not prevent him from nurturing a passion for research, so that during his lifetime he dabbled in many fields of scholarship, such as meteorology, astronomy, phenology, terrestrial and marine biology, oceanography, and so forth. He was also interested in other disciplines, such as anthropology, history, etc. He was a member and associate of many European scholarly institutions of the time.<sup>10</sup> Particularly notable was his friendship with internationally renowned German biologist Ernst Haeckel.<sup>11</sup>

His greatest scientific success was the farming of sea sponges, for which he received numerous recognitions, including an honorary doctorate from the University of Graz in 1886. In 1899 he was knighted by Emperor Francis Joseph for his contributions to the work of the Austrian meteorology service. On the island of Hvar, a special collection was set up in the Hvar Local Heritage Museum, called the Natural History Cabinet of Dr. Grgur Bučić, which was curated and inventoried by Ante Tadić from Stari Grad. Bučić's scholarly bequest is quite substantial, consisting of archives with twelve volumes, i.e., over 1,500 archival units, meteorological data on the island of Hvar from 1858 to the mid-20<sup>th</sup> century, books, collections of fossils, minerals, bones, archaeological artefacts, a herbarium, the meteorological and scientific instruments that he used, etc.<sup>12</sup>

As far as archaeology is concerned, Bučić, together with Jerolim Machiedo, explored stone mounds on the island of Hvar already in 1853 and 1859.<sup>13</sup> Bučić's materials from mounds were found in the Machiedo Collection, so it is assumed that they had worked together. In his excavations of mounds, Bučić was later assisted by Jakov Boglić, who published his research results in 1861.<sup>14</sup> According to Boglić, he excavated mounds in the immediate vicinity of Hvar, Spila, Proroda and Plajica, on Kampanel Hill at Milna and on Motokit Hill near Velo Grablje. He also excavated mounds in the Njive area in Hahanova Cave and in the Skalezija area. Bučić believed that the Hvar cave dwellers were buried there.<sup>15</sup>

Besides Markova Cave, he also conducted excavations in the cave in Sveta Nedjelja, and in Babina Cave and Grapčeva Cave, and in several caverns in Hvar's Njive. He accorded the most attention to osteological remains, and less to pot-

10 Petrić 2018, pp. 9, 19-20.

11 Tadić 1978, pp. 214-215.

12 Petrić 2018, pp. 10-12.

13 Buškariol 1988, p. 3; Petrić 1977, p. 222.

14 Boglić 1884, pp. 7-8; Batović 1963, p. 42.

15 Boglić 1884, pp. 7-8; Petrić 1977, pp. 222-224.

12 Petrić 2018, str. 10-12.

ru već 1853. i 1859. godine.<sup>13</sup> U zbirci Machiedo pronađen je Bučićev materijal iz gomila te se pretpostavlja kako su zajedno radili. U iskopavanjima gomila Bučiću je kasnije pomogao i Jakov Boglić, koji je 1861. g. objavio njegova istraživanja.<sup>14</sup> Prema Bogliću, istražio je tumule u neposrednoj blizini Hvara, Spile, Proroda i Plajice, na brdu Kampanel kod Milne te na brdu Motokit kod Velog Grabja. Istraživao je i gomile u predjelu Njive blizu Hahanove pećine te na predjelu Skalezije. Bučić je bio mišljenja kako su ondje ukopani stanovnici hvarskih špilja.<sup>15</sup>

Osim u Markovoj špilji istraživao je u špilji u Svetoj Nedjelji, Babinoj špilji, Grapčevoj špilji te u nekoliko pećina u hvarskim Njivama. Većinom daje naglasak na osteološke ostatke, a manje na keramiku.<sup>16</sup> O Bučićevoj zbirci piše i Josip Brunšmid pa tako ističe kako iz Markove špilje Bučić posjeduje ljudsku donju čeljust, ulomke posuđa, kolekciju kremenog oruđa, koštanih šila te životinjske kosti.<sup>17</sup> Godine 1870. Bučić započinje s istraživanjem Markove špilje, a potom špilje iznad Svete Nedjelje, špilje Babine kod Milne, Grapčeve špilje i nekoliko manjih skloništa u hvarskim Njivama. Markovu špilju istražio je do dubine od 5 m, a od nalaza navodi ostatke ribljih kostiju, školjaka, ljudskih kostiju, oruđe od kremenja i kostiju te keramiku. Bučić je više pozornosti posvetio izrađevinama od kosti, a manje keramici, i premda njegovo tadašnje istraživanje nije bilo izvedeno stratigrafski, Bučića treba pamtiti kao čovjeka koji je barem upozorio znanstvenu javnost na novi lokalitet.<sup>18</sup>

Grgur Bučić umro je 11. siječnja 1911., u 82. godini života. Iza sebe je, kako je već navedeno, ostavio golemu znanstvenu ostavštinu. Pokopan je na gradskom groblju u Hvaru, u jednostavnom grobu, br. 88, nažalost, bez ikakvog spomena znanstvenih i javnih zasluga.<sup>19</sup>

## ISTRAŽIVANJA MARKOVE ŠPILJE

Markova špilja nalazi se sa zapadne strane otoka Hvara, u tzv. Pelegrinu, na nadmorskoj visini od 57,35 m (sl. 2). Prva istraživanja u špilji započeo je Grgur Bučić u 19. st. Bučić navodi kako se špilja prostire u dva dijela te da je „drugi dio“ bio do njegovih istraživanja zatrpan pa samim time i neuočljiv prijašnjim posjetiteljima špilje (sl. 3). Navodi da su Dimenzije: prvog dijela 8,4 m, a drugog 10,5 m, a širina 5 m. Bučić navodi da je proveo istraživanja u prvom dijelu špilje, blizu ulaza, jer je taj

tery.<sup>16</sup> Josip Brunšmid also wrote about Bučić's collection, thus stressing that he had a human lower jaw bone, potsherds, a set of flint tools, a bone awl and animal bones from Markova Cave.<sup>17</sup> In 1870, Bučić began his excavations in Markova Cave, and then in the caves above Sveta Nedjelja, Babina Cave at Milna, Grapčeva Cave and several smaller shelters in Hvar's Njive. He excavated to a depth of 5 meters in Markova Cave, and among the finds he recorded fish bones, seashells, human bones, flint tools and pottery. Bučić accorded greater attention to implements made of bone, and less to pottery, and even though his excavations at the time were not conducted stratigraphically, Bučić should be remembered as an individual who at the very least revealed a new site to the scholarly public.<sup>18</sup>

Grgur Bučić died on 11 January 1911, at the age of 82. As already noted, he left behind an immense scholarly bequest. He was buried in the town cemetery in Hvar, in a simple grave, no. 88, unfortunately without any mention of his scholarly and public contributions.<sup>19</sup>

## EXCAVATIONS IN MARKOVA CAVE

Markova Cave is on the western side of the island of Hvar, on the so-called Cape Pelegrin, at an elevation of 57.35 m (Fig. 2). The first excavations in the cave were launched by Grgur Bučić in the 19<sup>th</sup> century. Bučić stated that the cave extended into two sections, and that the “second section” was buried until his excavations and thereby not even visible to the cave's previous visitors (Fig. 3). On the matter of Dimensions, he stated that the first section had a length of 8.4 m and the second 10.5 m, with a width of 5 m. Bučić pointed out that he had conducted excavations in the first section of the cave, near the entrance, because it promised greater results, but he simultaneously noted that the remains of bones, pottery, etc. had been observed in the second section. He found a considerable quantity of pottery and stated that it had engraved decorations; he found pottery with calcite temper and he provided a sketch of a tubular handle that has been published in this paper (cat. no. 13). He also mentioned the discovery a larger vessel, Roman vessels, flint bladelets, arrowheads, seashells, fish bones, etc.<sup>20</sup>

From 1912 until 1978, excavations in Markova Cave were assumed by Grga Novak. As Novak said, Bučić did not pay much attention to archaeological finds nor did he conduct system-

13 Buškariol 1988, str. 3; Petrić 1977, str. 222.

14 Boglić 1884, str. 7-8; Batović 1963, str. 42.

15 Boglić 1884, str. 7-8; Petrić 1977, str. 222-224.

16 Petrić 1977, str. 224; Bucchić 1885a, str. 1-11.

17 Brunšmid 1895, str. 152.

18 Bucchić 1885b, str. 108-110; Novak 1959, str. 5; Petrić 2018, str. 9, 106-107.

19 Petrić 2018, str. 11, 21-22.

16 Petrić 1977, p. 224; Bucchić 1885a, pp. 1-11.

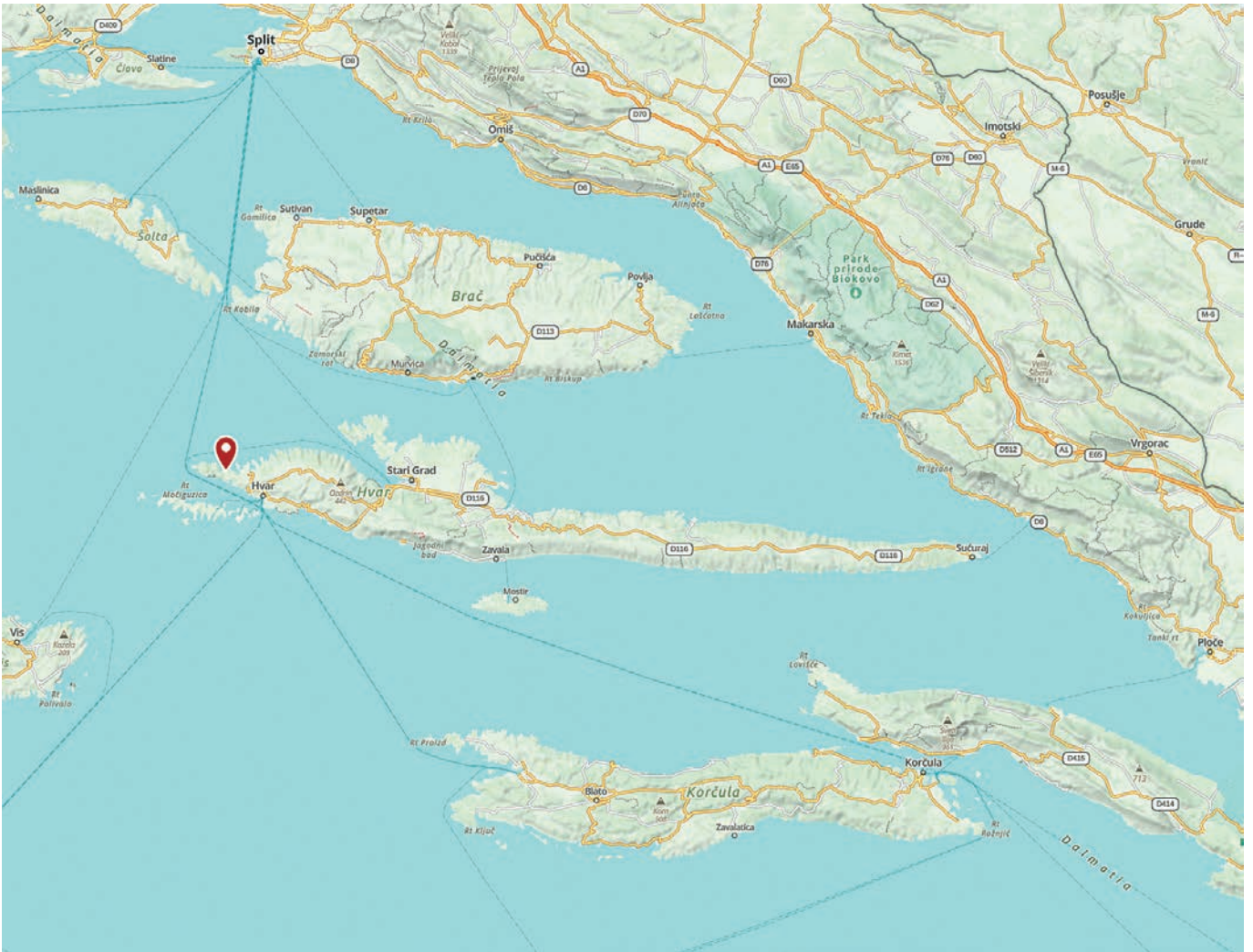
17 Brunšmid 1895, p. 152.

18 Bucchić 1885b, pp. 108-110; Novak 1959, p. 5; Petrić 2018, pp. 9, 106-107.

19 Petrić 2018, pp. 11, 21-22.

20 Bucchić 1885b, pp. 108-110; Novak 1924, p. 15.





Sl. 2.  
Položaj Markove špilje (izvor Gaia GPS)

Fig. 2.  
Position of Markova Cave (Source Gaia GPS)

dio obećavao više rezultata, ali isto tako navodi kako su se u drugom dijelu uočavali ostatci kostiju, keramike itd. Našao je dosta keramike te navodi da je keramika imala urezane ukrase; našao je keramiku s primjesama kalcita te donosi crtež ušice, koja je objavljena u ovom radu (kat. br. 13). Navodi i pronalazak jedne veće posude, rimskih posuda, kremenih nožića, strelica, školjki, ribljih kostiju itd.<sup>20</sup>

Od godine 1912. pa sve do 1978. istraživanja Markove špilje preuzima Grga Novak. Kako kaže Grga Novak, Bučić se nije puno osvrtao na arheološke nalaze niti je sustavno arheološki istraživao, već je istraživanje povjeravao radnicima nevjешtim arheološkom radu, što je na kraju rezultiralo nepotpunom stratigrafijom kao i neupotrebljivim informacijama o keramici. No usprkos svemu tome, Bučića treba pamtiti kao prvog istraživača koji je upozorio na tada potencijalni prapovijesni lokalitet. Prvu pokusnu sondu Novak zajedno sa svojim bratom otva-

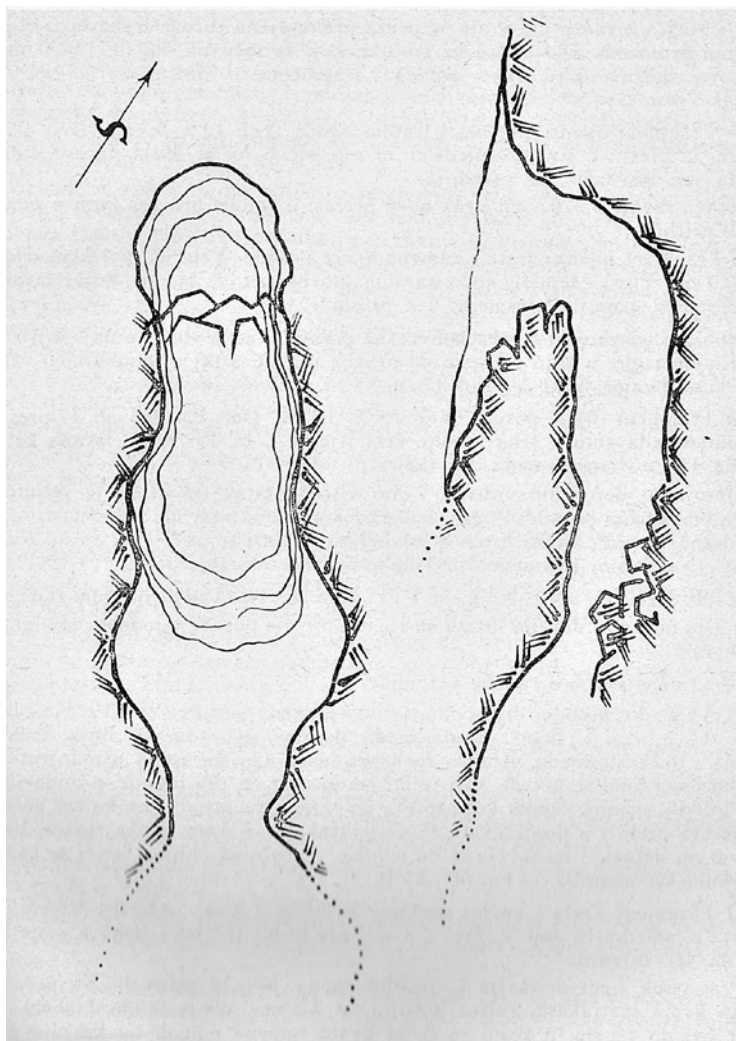
atic archaeological research, rather he entrusted such tasks to his workers, who were not adept at archaeological work, which ultimately resulted in an incomplete stratigraphy and unusable information about the pottery. Despite all of this, Bučić should be remembered as the first researcher who underscored the potential of the prehistoric site. Novak, together with his brother, opened the first test trench in 1912 and extended it in 1913 and 1914. He published the results in the books *Hvar* and *Naše more* [‘Our Sea’].<sup>21</sup> According to the Description: by Grga Novak, Markova Cave extends for approximately 20 m in a north-west to south-east direction, and its width varies from 3.7 to 6 m. Initially it was believed that there were two sections, as Bučić asserted, but excavations conducted from 1955 to 1959 led to the conclusion that this is a single cave with a height exceeding 7 m and a width exceeding 4 m. Sediments with depths of 12 to 13 m were yielded dur-

<sup>20</sup> Bucchic 1885b, str. 108-110; Novak 1924, str. 15.

<sup>21</sup> Novak 1959, p. 5.

ra 1912. g. te je produžuje 1913. i 1914., a rezultate objavljuje u knjigama *Hvar* i *Naše more*.<sup>21</sup> Prema opisu Grge Novaka Markova špilja prostire se oko 20 m u smjeru sjeverozapad-jugoistok, a širina joj varira od 3,70 do 6 m. Isprva se mislilo da se radi o dva dijela, kao što je navodio i Bučić, no istraživanjima provedenim od 1955. do 1959. dolazi se do spoznaje kako se radi o jedinstvenoj špilji visine preko 7 m i širine preko 4 m. Istraživanjima su dobivene naslage od 12 do 13 m dubine, u kojima su ustanovljeni slojevi od ranog neolitika pa sve do kasnoga rimskog doba.<sup>22</sup> O istraživanjima u Markovoj špilji Grga Novak je izvještavao u nekoliko navrata. Tako je u istraživanjima od 1956. do 1960. godine pronađeno dosta keramike iz različitih razdoblja, tj. od neolitika pa sve do 19. st., među kojima se ističu nalazi obrađenih kostiju, kremenih igala, bušilica, velik broj lupara (priljepci) i ugaraca (litorine), morskih puževa, iskara, volaka, školjkaša iz roda *Spondylus*, kosti kože i ovce. Zanimljiv je nalaz ljudskih kostiju bez naznake groba uz ostatke rimske keramike. Tijelo je bilo položeno u smjeru I-Z, s glavom na zapadu. Pored veće količine rimske keramike nađena je i manja količina grčke keramike tipa *Gnathia*, brojni ulomci brončano-dobne i željeznodobne keramike te najveća količina fragmenata posuda koje pripadaju neolitičkom razdoblju. Keramički materijal koji je tada otkriven ima najviše analogije s Grapčevom spiljom i špiljom Pokrivenik.<sup>23</sup> Kameno oruđe i oružje također je zastupljeno u određenoj količini, kao i kremen i nožići te strugalice. Od metalnih predmeta nađen je samo jedan čavao, koji se datira u rimsko razdoblje.<sup>24</sup>

U istraživanjima 1961. i 1962. g. otkriveni su slojevi s raznovrsnim materijalom, koji se može datirati od neolitika do brončanog doba.<sup>25</sup> U istraživanjima provedenim 1974. g. nađeni su fragmenti *impresso* keramike, litike i koštane izrađevine. Od keramičkih izrađevina izdvajaju se ritoni i keramika *Ripoli*. Kampanja je također iznjedrila velike količine školjaka, litorina, iskara, priljepaka i ribljih kostiju, kostiju domaćih i divljih životinja te ptica. Raznoliki asortiman keramičkoga i litičkoga materijala pokazuje raznovrsnost kultura.<sup>26</sup> Danas se špilja nalazi na privatnom lovištu te je stoga teže dostupna za obilazak. U istraživanju 1982. g., u kojemu je sudjelovao i Božidar Čečuk, pronađeno je nešto keramike koja se može pripisati *impresso* kulturi, danilskoj i hvarskoj kulturi.<sup>27</sup>



Sl. 3.  
Tlocrt i profil Markove špilje  
na početku istraživanja 1956 g.  
(prema G. Novak 1959, tab. III)

Fig. 3.  
Ground plane and profile of  
Markova Cave at the beginning  
of excavation in 1956  
(after G. Novak 1959, plate III)

ing excavations, in which layers from the early Neolithic up to the late Roman era were ascertained.<sup>22</sup> Grga Novak reported on the excavations in Markova Cave on several occasions. Thus, in the excavations conducted from 1956 to 1960, a considerable quantity of pottery from various periods was found, i.e., from the Neolithic up to the 19<sup>th</sup> century, among which the finds of worked bones, flint pins, drills, a high number of limpets and periwinkles, sea snails, Mediterranean hermit crabs, banded-dye murex, shellfish from the genus *Spondylus*, and goat and sheep bones. An intriguing find consists of human bones without indications of a grave next to the remains of Roman pottery. The body was positioned in an east-west direction, with the head pointed west. Besides considerable quantities of Roman pottery, also found were a small quantity

21 Novak 1959, str. 5.

22 Novak 1960, str. 16.

23 Novak 1959, str. 8-10, 28-29, 46, 48.

24 Novak 1959, str. 49; 1967, str. 95.

25 Novak 1968, str. 173-175.

26 Novak 1974, str. 217.

27 Novak, Čečuk 1982, str. 30-31.

22 Novak 1960, p. 16.



## PRETPOVIJESNA KERAMIKA IZ ZBIRKE BUČIĆ

Zbirka Grgura Bučića u Arheološkome muzeju u Splitu bogata je raznolikim materijalom: keramikom (37 ulomaka), izrađevinama od kosti, među kojima se ističu probojci, glačalice, igle i šila (ukupno 45 komada), litičkim artefaktima, među kojima se izdvajaju sječiva, grebalice i strugalice (ukupno 120 komada). U zbirci se još nalazi 1 sjekira-čekić, 1 klin-čekić, 1 brus, 1 glačalo, 1 kolut od pješčenjaka, 1 uteg, 1 bat te 15 kugli za žrvanj. Osim navedenih artefakata zbirka sadrži još 9 puževa, 12 okamenjenih školjaka i 8 oblutaka. U ovom radu bit će obrađen samo keramički materijal koji do sada nije publiciran.

Keramika zastupljena u zbirci Bučić pripada raznim epohama pretpovijesti, od neolitika do brončanog doba. Posude su shodno tome različitih tipova: posude kuglaste forme s izvučenim i uvučenim obodom, lonci većeg i manjeg formata, zdjele bikonične forme, zdjele loptaste forme i kupe. Na 5 ulomaka (kat. br. 2, 3, 4, 5, 10) izvedene su kružne perforacije veličine 3 mm. Mogle su služiti za provlačenje uzice pri upotrebi posude ili za spajanje posude.

U razdoblje *srednjeg neolitika* uvrštena su dva ulomka keramike; ulomak posude ukrašene urezanim linijama i trokutastim ubodima (kat. br. 1) koji ima analogije unutar samog materijala iz Markove špilje kao i lokalitetima Danilo, Gudnja, Pokrovnik, Vela spila i Ravlića pećina,<sup>28</sup> i mala vertikalna ušica koja ima analogije u Smilčiću i Pokrovniku (kat. br. 2).<sup>29</sup>

Kasni neolitik na istočnoj obali Jadrana karakterizira crna glačana površina kao i kombinacija urezivanja i inkrustacije. Ulomak crne glačane posude stegnutog oboda koji završava zadebljanom usnom, jednostavnog oboda (kat. br. 3) kao i ulomak posude blijedosmeđe boje, s urezanim ukrasima tipičnim za kasni neolitik, odnosno hvarsku kulturu (kat. br. 4), imaju analogije na svim poznatim nalazištima hvarske kulture, kao što su Markova špilja, Gudnja, Vela spila, Grapčeva špilja i Ravlića pećina.<sup>30</sup> Radi tehnologije izrade, odnosno glačanja i premazivanja površine posude kao i dobre fakture, u neolitik bi moglo spadati i jedno ravno dno (kat. br. 5). Dvije supkutane ušice svijetle boje, dobre izrade (kat. br. 6 i 7) imaju analogije

of Greek Gnathian ware, many sherds of Bronze and Iron Age pottery and, in the highest quantity, sherds dated to the Neolithic era. The pottery materials discovered at the time had the most analogies to that from Grapčeva and Pokrivenik Caves.<sup>23</sup> Stone tools and weapons were also present in a certain quantity, as well as flint knives and scrapers. The only metal item found was a single nail, which has been dated to the Roman era.<sup>24</sup>

During excavations conducted in 1961 and 1962, layers with a diversity of materials were uncovered that may be dated from the Neolithic to Bronze Age.<sup>25</sup> In excavations conducted in 1974, Impressed ware sherds, lithics and bone handicrafts were found. Among the ceramic products, the rhytons and Ripoli ware stand out. This campaign also yielded high quantities of shells from bivalves, periwinkles, hermit crabs and limpets and bones from fish, domesticated and wild animals and birds. A diverse assortment of pottery and lithics indicate a diversity of cultures.<sup>26</sup> Today the cave lies inside a private hunting zone and is thus more difficult to access for inspection. In excavations conducted in 1982, in which Božidar Čečuk also participated, some pottery that may be ascribed to the Impressed ware and the Danilo and Hvar cultures was found.<sup>27</sup>

## PREHISTORIC POTTERY FROM THE BUČIĆ COLLECTION

The Grgur Bučić Collection in the Archaeological Museum in Split contains a wealth of various materials: pottery (37 sherds), products made of bone, among them points, smoothing tools, pins and awls (total of 45 pieces), and lithic artefacts, notably blades, endscrapers and sidescrapers (total of 120 pieces). The collection also includes 1 axe-hammer, 1 wedge-hammer, 1 grindstone, 1 polished stone, 1 round piece of sandstone, 1 weight, 1 mallet and 15 millstone balls. Besides these artefacts, the collection also includes 9 snail shells, 12 fossilized bivalve shells and 8 cobbles. This paper shall only cover the ceramic materials which have not been published thus far.

The pottery present in the Bučić Collection belongs to various periods of prehistory, from the Neolithic to the Bronze Age. Thus, the vessels are of various types: spherical vessels with outplayed or insplayed rims, larger and smaller pots, biconical bowls, ball-shaped bowls, beakers and cups. Circular perforations that are 3 mm in size have been rendered on five pieces (cat. no. 2, 3, 4, 5, 10). They may have been used to draw a string when using the vessels or to connect vessels.

28 Korošec 1958, str. 65-66, 73, T. XXXI, 6, T. XXXVI, 4-5, T. XXXV, 7, T. XXXVII, 1-2, 10, T. XXXIX, 1; Novak 1959, str. 26, 28, 38, 45, T.1, 1, 7-8, T. IV, 2, 7, T. V, 7; Korošec 1964, str. 78-80, T. 9, 6, T. 18, 5, T. 20, 6, T. 23, 6; Novak 1968, str. 141, T. V, 4; Marijanović 2005, str. 39, T. XV, 3-5; Čečuk, Radić 2005, str. 111, T. 37, 2; Brusić 2008, str. 55, 85, T. XXI, 5; Marijanović 2012, str. 59, T. XXVIII, 8.

29 Batović 1962, str. 73, 76, 89 (sl. 26, 5), 97 (sl. 31, 1); Novak 1968, str. 162, T. XXI, 4; Novak, Čečuk 1982, str. 26, T. XII, 5; Horvat – Vujević 2017, str. 54, T. 12, 4.

30 Novak 1962, 104, 109, T. 1, 3, T. IV, 4; Batović 1979, str. 575, 601 (sl. 27, 6, 8), T. XCI, 3, T. XCV, 10; Marijanović 2005, str. 62, T. XXXIII, T. XXXV, 4, T. 17, 6; Čečuk, Radić 2005, str. 151, T. 65, T. 66; Forenbaher, Kaiser 2008, str. 46, 53, 55, T. 11, 9, 11, T. 17, 2; Marijanović 2012, str. 59, T. XXVIII.

23 Novak 1959, pp. 8-10, 28-29, 46, 48.

24 Novak 1959, p. 49; 1967, p. 95.

25 Novak 1968, pp. 173-175.

26 Novak 1974, p. 217.

27 Novak, Čečuk 1982, pp. 30-31.

ju u Veloj spilji, gdje su datirane u eneolitik, uz opis kako izrada upućuje na neolitičko podrijetlo, a njihova svijetla površina na eneolitik.<sup>31</sup> Slične ušice nađene su i u špilji Debela ljut, gdje se datiraju u rani eneolitik.<sup>32</sup> Ušice imaju analogije i na lokalitetima Markova špilja, Grapčeva špilja, Ig i Ravlića pećina.

U razdoblje *eneolitika* uvrštena je bikonična zdjela s kratkim vratom te oštrim prijelazom iz ramena u trbuh posude. Rame je zadebljano i naglašeno te ukrašeno nizom kratkih zareza izvedenih oštrim instrumentom na uskom ramenom pojasu (kat. br. 8). Takve posude javljaju se u ranom eneolitu, a ova posuda ima analogije u Markovoj špilji, Grapčevoj i Veloj spilji, Gudnji, Ravlića pećini i Nečajnu.<sup>33</sup> Posuda kojoj je ručica ukrašena jadranskim tipom ljubljanske kulture, a ukras izveden upotrebom nazubljenog kotačića (kat. br. 9) pripada *razvijenom eneolitu*. Lončarija koja pripada ovakvom tipu ukrašavanja rasprostire se od Tršćanskog krasa do Skadarskog jezera te otokâ i zaleđa koje gravitira obali. Riječ je o geometrijskom ukrasu izvedenom kombinacijom urezivanja, utiskivanja i inkrustacije. Posude ukrašavane na ovaj način su, osim u pećinama kao što su Gudnja, Vela spila, Grapčeva špilja, Ravlića pećina, Hateljska pećina, Grotta dei Ciclami i sl., pronalazene i na plaštevima gomila.<sup>34</sup>

Ulomak (kat. br. 10) prema ukrasima na posudi ima analogije s keramikom kakva je nađena u pećini Gudnja, a koju Marijanović pripisuje eneolitu.<sup>35</sup> Radi se o ukrasu valovnice koja teče ispod oboda posude. Ispod plitko izvedene valovnice nalaze se isto tako plići ukrasi kružnog oblika izvedeni ubadanjem.

Zdjela s uvučenim gornjim dijelom i naglašenim obodom s polumjesečastim oblikom ukrasa koji teče oko ramena posude izveden utiskivanjem (kat. br. 11) ima analogije na otoku Hvaru, u gomili na Glavi maslinovoj, gdje se datira u *rano brončano doba*. I. Marović navodi kako ovakav ukras nije registriran

Two sherds have been classified as early Neolithic; a sherd of a vessel adorned with incised lines and triangular stippling (cat. no. 1) which has analogies among the materials from Markova Cave itself as well as the sites at Danilo, Gudnja, Pokrovnik, Vela spila and Ravlića Cave,<sup>28</sup> and a small tubular handle which has analogies in Smilčić and Pokrovnik (cat. no. 2).<sup>29</sup>

The late Neolithic in the eastern Adriatic seaboard was characterized by black polished surfaces and a combination of engraving and incrustation. The black polished vessel with a constricted rim that ends in a thickened lip, a simple rim (cat. no. 3) and a sherd of a white-brown vessel with engraved decorations typical of the late Neolithic, i.e., the Hvar culture (cat. no. 4), have analogies at all known Hvar culture sites, such as Markova Cave, Gudnja, Vela spila, Grapčeva Cave and Ravlića Cave.<sup>30</sup> Based on its craftsmanship, i.e., the polishing and glazing of the vessel's surface and its good facture, a flat bottom (cat. no. 5) may also belong to the late Neolithic. Two well-crafted, light-coloured subcutaneous tubular handles (cat. no. 6 and 7) have analogies in Vela spila, where they have been dated to the Eneolithic, with a Description: stating that their rendering indicates a Neolithic origin while the lightly coloured surface indicates the Eneolithic.<sup>31</sup> Similar tubular handles were also found in Debela ljut Cave, where they have been dated to the early Eneolithic.<sup>32</sup> The tubular handles also have analogies at the sites in Markova Cave, Grapčeva Cave, Ig and Ravlića Cavern.

A biconical bowl with short neck and sharp transition from the vessel's shoulder to its belly has also been classified as Eneolithic. The shoulder is thicker and prominent, and decorated with a row of short notches made by a sharp instrument on the narrow shoulder belt (cat. no. 8). Such vessels appeared in the early Eneolithic, and this particular vessel has analo-

31 Novak 1959, str. 34, T. XVII, 2; Novak 1962, str. 133, 125, T. VIII, 1-2, 4; Novak, Čečuk 1982, str. 27, T. XIV, 4; Milošević – Govedarica 1986, T. II, 6; Čečuk, Radić 2005, str. 233 (inv. br. 284), T. 82, 2; Forenbaher – Kaiser 2008, str. 56-57, T. 16, 3, T. 17, 3, T. 18, 5; Marijanović 2012, str. 67, T. XLVII, 1.

32 Perkić 2018, str. 146, sl. 128.

33 Čović 1989, str. 115, T. V, 7; Čečuk, Radić 2005, str. 224-225, T. 78, 2, T. 79; Marijanović 2005, str. 68, T. XXXVII, 3, T. XXXIX, 3; Forenbaher, Kaiser 2008, str. 61, T. 19, 1; Marijanović 2012, str. 69, T. LIV, 2-8.

34 Milošević – Govedarica 1986, T. IV, 6; Govedarica 1989, str. 94-108, T. XVII-T. XXII; Marović 1991, str. 15-214; Čečuk, Radić 2005, str. 248-249, 255, T. 87-89, T. 91; Marijanović 2003, str. 40; Marijanović 2005, str. 79-82, T. XLVIII; Marijanović 2012, str. 94, LXVIII, 3, 8, 9; Forenbaher 2018, str. 119, 121-122. Budući da je Grgur Bučić obavljao iskopavanja u Grpčevoj špilji, a iz Markove špilje do sada nije poznat ni jedan nalaz ovog tipa ukrasa, moguće je da ovaj ulomak pripada materijalu iz Grpčeve špilje. Ako ne pripada, onda bi ovo bio prvi ulomak te kulturne manifestacije iz Markove špilje do sada u literaturi.

35 Marijanović 2005, 76, T. XLIII, 6 i T. XLIV, 5; Čečuk, Radić 2005, str. 246, 261-262, T. 92, 1-2, T. 94, 5-6, T. 90, 6.

28 Korošec 1958, pp. 65-66, 73, Pl. XXXI. 6; Pl. XXXVI. 4-5; Pl. XXXV. 7; Pl. XXXVII. 1-2, 10; Pl. XXXIX. 1; Novak 1959, pp. 26, 28, 38, 45, Pl. I. 1, 7-8; Pl. IV. 2, 7; Pl. V. 7; Korošec 1964, pp. 78-80, Pl. 9. 6; Pl. 18. 5; Pl. 20. 6; Pl. 23. 6; Novak 1968, p. 141, Pl. V. 4; Marijanović 2005, p. 39, Pl. XV. 3-5; Čečuk, Radić 2005, p. 111, Pl. 37. 2; Brusić 2008, p. 55, 85, Pl. XXI. 5; Marijanović 2012, p. 59, Pl. XXVIII. 8.

29 Batović 1962, pp. 73, 76, 89 (Fig. 26, 5), 97 (Fig. 31, 1); Novak 1968, p. 162, Pl. XXI. 4; Novak, Čečuk 1982, p. 26, Pl. XII. 5; Horvat – Vujević 2017, p. 54, Pl. 12. 4.

30 Novak 1962, pp. 104, 109, Pl. 1. 3; Pl. IV. 4; Batović 1979, pp. 575, 601 (Fig. 27, 6, 8), Pl. XCI. 3; Pl. XCV. 10; Marijanović 2005, p. 62, Pl. XXXIII; Pl. XXXV, 4, Pl. 17, 6; Čečuk, Radić 2005, p. 151, Pl. 65; Pl. 66; Forenbaher, Kaiser 2008, pp. 46, 53, 55, Pl. 11. 9, 11; Pl. 17. 2; Marijanović 2012, p. 59, Pl. XXVIII.

31 Novak 1959, p. 34, Pl. XVII. 2; Novak 1962, pp. 133, 125, Pl. VIII. 1-2, 4; Novak, Čečuk 1982, p. 27, Pl. XIV. 4; Milošević, Govedarica 1986, Pl. II. 6; Čečuk, Radić 2005, p. 233 (inv. no. 284); Pl. 82. 2; Forenbaher, Kaiser 2008, pp. 56-57, Pl. 16. 3; Pl. 17. 3; Pl. 18. 5; Marijanović 2012, p. 67, Pl. XLVII; 1.

32 Perkić 2018, p. 146, Fig. 128.

među materijalom u gomilama pa ni u Škarinu Samogradu.<sup>36</sup>

Dva ulomka oboda kojima je rub ukrašen urezivanjem (kat. br. 12)<sup>37</sup> i utiskivanjem prstom (kat. br. 13),<sup>38</sup> teško je, zbog jednostavne izrade, opredijeliti u određeno razdoblje. Ukrašavanje oboda prisutno je u svim razdobljima prapovijesti, od ranog neolitika pa do brončanog doba.

Lonci sa širokim i nešto užim trakastim ručkama kuglaste forme (kat. br. 14-17) prema analogijama pripadali bi brončanom dobu. Trakaste ručke javljaju se u dvije varijante, uskoj i širokoj. Široke trakaste ručke najčešće su vezane za trbuh posude i pripadaju većim posudama, vjerojatno kuglastim loncima kakvi se nalaze u Gudnji, gdje se datiraju u srednje brončano doba.<sup>39</sup> Široke trakaste ručke nalažene su i u gomili 1 na lokalitetu Lad, gdje se datiraju u 1. stupanj cetinske kulture,

gies in Markova, Grapčeva and Vela spila Caves, Gudnja, Ravliča Cavern and Nečajno.<sup>33</sup> A vessel on which the small grip is decorated in the Adriatic type of the Ljubljana culture style, rendered by use of a denticulate wheel (cat. no. 9) belongs to the high Eneolithic. The pottery that belongs to this decoration type extends over the belt from the Triestine karst to Lake Skadar, including the islands and hinterland that gravitate toward the mainland coast. This is a geometric decoration rendered by a combination of incisions, impressions and incrustation. Vessels decorated in this manner have – besides caves such as Gudnja, Vela spila, Grapčeva, Ravliča Cavern, Hateljska Cavern, Grotta dei Ciclami and so forth – also been found in the mantles of stone mounds.<sup>34</sup>

Based on the vessel's decorations, one sherd (cat. no. 10) has analogies in the pottery found in Gudnja Cave, which Marijanović has ascribed to the Eneolithic.<sup>35</sup> This is a wave pattern decoration that flows below the vessel's rim. Below the shallowly rendered wave pattern there are similarly shallow circular decorations made by stippling.

The bowl with insplayed upper section and prominent rim and crescent moon-shaped decoration that flows around the vessel's shoulder made by impressing (cat. no. 11) has analogies on the island of Hvar, in the mound on Glava maslinova, where it has been dated to the early Bronze Age. I. Marović stated that this decoration type has not been registered among the materials in the mounds, not even in Škarin Samograd Cave.<sup>36</sup>

Two rim sherds on which the edges are decorated by en-

36 Marović 1985, str. 17, 29, sl. 9c.

37 Korošec 1974, T. XV, 7; Čović 1978, str. 19, 30, 39, T. VI, 3, sl. 13, T. XXIII, 9; Forenbaher, Vranjican 1985, str. 9, 19, T. 4, 15; Marović 1991, str. 53, 97, 191, sl. 19, 11, sl. 40, 1, sl. 42, 4; Marijanović 2000, str. 84, 87, T. XXVII, 3, T. XXVIII, 1, T. XXIX, 1; Marijanović 2003, str. 36, 167, T. XIII, 3, T. XIV, 1, T. XV, 1, T. XXXII, 1; 36, T. XV, 1, T. XIII, 3, T. XIV, 1; Čečuk, Radić 2005, str. 111, 128, 246-247, T. 29, 1, T. 90, 1, 3-4, T. 92, 7, 12, T. 93, 9; Marijanović 2005, str. 36, 62, 75, 78, T. VII, 4-5, T. VIII, 3-4, T. IX, 1, T. XXXII, 1-2, T. XVI, 1-2, 4, T. XLII, 4, T. XLVI, 3-4, T. LVI, 3-4; Marijanović 2012, str. 58, 68, 95, 96, T. XXVII, 3, T. LVI, 6-8, T. LXVIII, 1-2, T. LXXIX, 8.

38 Čović 1978, str. 30, 64, 70, T. XVI, 2, T. XXXVIII, 1, T. XLIII, 4; Govedarica 1982, str. 120-122, 139, 157, T. III, 3, 6, T. VI, 11, T. VII, 8, T. XII, 10-11, T. XX, 2, 4; Forenbaher, Vranjican 1985, str. 9-10, T. 4, D 16, T. 6, 11; Čović 1989, str. 73, 75, 76, T. I, 1-4, T. IX, 1-2, 4, sl. 10, 8; Marović 1991, str. 38, 53, 58, 66, 70, 95, 97, 99, 119, 121, 141, sl. 11, 10, sl. 19, 10, 12, sl. 22, 9, sl. 26, 5, sl. 29, 7-9, sl. 39, 6-9, sl. 40, 2, sl. 41, 1, sl. 51, 3, sl. 52, 3, sl. 63, 10; Čović 1991, str. 18, T. 5, 1, 7, T. 6, 1, T. 7, 1-2, T. 8, 7, T. 9, 4; Marijanović 2000, str. 26, 84, 96, T. IV, 2, T. XXIV, 2-3, T. XXXVI, 1-2; Čečuk, Radić 2005, str. 247, T. 89, 6-7; Marijanović 2012, str. 92, 95-96, T. LXXII, 1, T. LXXV, 5, T. LXXIX, 6-7.

39 Marijanović 2005, str. 91, T. LIX, 3.

33 Čović 1989 p. 115, Pl. V. 7; Čečuk, Radić 2005, pp. 224-225, Pl. 78, 2; Pl. 79; Marijanović 2005; p. 68, Pl. XXXVII. 3; Pl. XXXIX. 3; Forenbaher, Kaiser 2008, p. 61, Pl. 19. 1; Marijanović 2012, p. 69, Pl. LIV. 2-8.

34 Milošević, Govedarica 1986, Pl. IV. 6; Govedarica 1989, pp. 94-108, Pl. XVII; Pl. XVIII; Pl. XIX; Pl. XX; Pl. XXI; Pl. XXII; Marović 1991, pp. 15-214; Čečuk, Radić 2005, pp. 248-249, 255, Pl. 87; Pl. 88; Pl. 89; Pl. 91; Marijanović 2003; p. 40; Marijanović 2005, pp. 79-82, Pl. XLVIII; Marijanović 2012, p. 94, Pl. LXVIII. 3, 8, 9; Forenbaher 2018, pp. 119, 121-122. Since Grgur Bučić published the excavations in Grapčeva Cave, and thus far not a single find of this decoration type is known from Markova Cave, it is possible that this sherd belongs to the materials from Grapčeva Cave. If it does not, then this would be the first sherd of this cultural sphere from Markova Cave thus far recorded in the relevant literature.

35 Marijanović 2005, 76, Pl. XLIII. 6; Pl. XLIV. 5; Čečuk, Radić 2005, pp. 246, 261-262, Pl. 92. 1-2; Pl. 94. 5-6; Pl. 90. 6.

36 Marović 1985, pp. 17, 29, Fig. 9c.



u gomili 49 u Rudinama i gomili 3 u Ogradicama, gdje se datiraju u 2. stupanj cetinske kulture, te gomili 87 u Preočanima, gdje se datiraju na prijelaz iz 2. u 3. stupanj cetinske kulture.<sup>40</sup> K. Mihovilić napominje kako se masivne tunelaste drške (kat. br. 16 i 17) pojavljuju još u kasno brončano doba, premda su u Nezakciju datirane u željezno doba.<sup>41</sup> Posude manjih dimenzija, poluloptastog ili bikoničnog recipijenta, kojima uske trakaste ručke (kat. br. 18 i 19) prelaze obod i završavaju na trbuhu posude, često se interpretiraju kao žlice. Najbliže analogije primjercima posuda kuglastog recipijenta (kat. br. 18) iz Markove špilje nađene su u špilji Gudnja i Ravlića pećini, gdje se datiraju u rano brončano doba, dok se primjerak bikoničnog recipijenta (kat. br. 19) prema gradini na Petrovici može datirati u srednje brončano doba.<sup>42</sup> U Guvninama se također datiraju u srednje brončano doba.<sup>43</sup> Posuda kuglaste forme s trakastom izvučenom ručkom koja prelazi obod može se datirati u ranu bronzicu (kat. br. 20). Slične posude pronađene su na lokalitetu Gudnja, a isti tip ručke I. Marović na osnovi nalaza čaša u tumulu s lokaliteta Vira na otoku Hvaru pripisuje ranom brončanom dobu.<sup>44</sup> Zdjela (?) koničnog recipijenta s trakastim ručkama koje ne prelaze obod može se, prema analogijama u Bezdanjači, Privali i Rupama kod Skradina, datirati u rano, ali i srednje brončano doba (kat. br. 21).<sup>45</sup> Pehar bikoničnog recipijenta s ručicom s ukrasom *ad ascia* (kat. br. 22) datira se u srednje brončano doba.<sup>46</sup> Na jednom primjerku (kat. br. 23) zastupljena je i jezičasta ručka s rupom u sredini, kakve se prema K. Mihovilić u Istri te Vaganačkoj pećini datiraju u kraj ranoga brončanog doba te u cijelo srednje brončano doba.<sup>47</sup>

Lonci s koljenastim ručkama kuglaste forme (kat. br. 24) prema analogijama pripadali bi srednjem brončanom dobu, jer su ručke trokutastog ili ponegdje koljeničnog tipa jedna od glavnih odlika tog razdoblja. Rasprostiru se od Istre i Tršćanskog krasa te otokâ Kvarnera duž cijele dalmatinske obale i u zapadnoj Hercegovini. Na lokalitetima Sovići, Varvara i Gudnja datiraju se u srednje brončano doba, dok se u Vaganačkoj pećini datiraju u kraj srednjeg i početak kasnoga brončanog doba.<sup>48</sup>

graving (cat. no. 12)<sup>37</sup> and finger impressions (cat. no. 13)<sup>38</sup> are difficult to ascribe to a specific period due to their simple craftsmanship. Rim decorations were present in all periods of prehistory, from the early Neolithic until the Bronze Age.

The pots with wide and somewhat narrower ribbon-like ball-shaped handles (cat. no. 14-17) would belong to the Bronze Age based on analogies. Ribbon-like handles appear in two variants, narrow and wide. Wide ribbon handles were most often affixed to a vessel's belly and could mostly be found on large vessels, such as the spherical pots of the type found in Gudnja, where they have been dated to the Middle Bronze Age.<sup>39</sup> Wide ribbon-like handles have also been found in mound 1 at the Lad site, where they have been dated to the first phase of the Cetina culture, in mound 49 in Rudine and mound 3 in Ogradice, where they have been dated to the Cetina culture's second phase, and in mound 87 in Preočani, where they have been dated to the Cetina culture's second and third phases.<sup>40</sup> K. Mihovilić noted that massive shafted handles (cat. no. 16 and 17) already appeared in the late Bronze Age, although those in Nesactium have been dated to the Iron Age.<sup>41</sup> Vessels with smaller Dimensions, having hemispherical or biconical recipients, on which the narrow ribbon-like handles (cat. no. 18 and 19) extend higher than the rim and end on the vessel's belly, have often been interpreted as spoons. The closest analogies to the vessel with a spherical recipient (cat. no. 18) from Markova Cave has been found in Gudnja Cave and Ravlića Cavern, where they have been dated to the Early Bronze Age, while the example with the biconical recipient (cat. no. 19) may, based on an analogy from the hillfort at Petrovica,

40 Marović 1991, str. 71-72, sl. 29, 15, 120 -121 sl. 51, 12, 144, sl. 65, 1, 155, sl. 70, 13-14.

41 Mihovilić 2001, str. 45-46, T. 125.

42 Govedarica 1982, str. 154, T. XVIII, 1, T. XIX, 2; Govedarica 1989, str. 155, T. XXXVII, 9; Marijanović 2005, str. 90, T. LVII, 4, 5; Marijanović 2012, str. 104, T. LXXXVII, 13 a, b.

43 Marijanović 2000, str. 27, T. XI, 5, 6.

44 Marović 1985, str. 24, sl. 13, a, b; Marijanović 2005, str. 90, T. LVII, 3; Hellmuth Kramberger 2017, str. 244-247.

45 Govedarica 1982, str. 121, t. VI, 3; Govedarica 1989, str. 155, T. XXXIV, 4.

46 Marović 1999, str. 21-22, sl. 9; Marović 2002, str. 255, T. XVIII, 3.

47 Mihovilić 2001, str. 43, T. 118; Forenbaher, Vranjican 1985, str. 7, 10, T. 6, 14, 15; Marijanović 2000, str. 27, T. XI, 5.

48 Čović 1980, str. 12-13, T. IV, 2, T. VIII, 3; Čović 1983, str. 149-150, T. XVII, 4, 5, 8; Marović, Čović 1983, str. 195, sl. 14, 11; Forenbaher, Vranjican 1985, str. 7, 11-12, T. 7. 1-3, T. 8, 6-7; Govedarica 1986, str. 161,

37 Korošec 1974, Pl. XV. 7; Čović 1978, p. 19, 30, 39, Pl. VI. 3, Fig. 13, Pl. XXIII. 9; Forenbaher, Vranjican 1985, pp. 9, 19, Pl. 4. 15; Marović 1991, pp. 53, 97, 191, Fig. 19. 11; Fig. 40. 1; Fig. 42. 4; Marijanović 2000, pp. 84, 87, Pl. XXVII. 3; Pl. XXVIII. 1; Pl. XXIX. 1; Marijanović 2003, p. 36, 167, Pl. XIII. 3; Pl. XIV. 1; Pl. XV. 1; Pl. XXXII. 1, 36; Pl. XV. 1; Pl. XIII. 3; Pl. XIV. 1; Čečuk, Radić 2005, pp. 111, 128, 246-247, Pl. 29. 1; Pl. 90. 1, 3, 4; Pl. 92. 7, 12; Pl. 93. 9; Marijanović 2005, pp. 36, 62, 75, 78, Pl. VII. 4, 5; Pl. VIII. 3, 4; Pl. IX. 1; Pl. XXXII. 1, 2; Pl. XVI. 1, 2, 4; Pl. XLII. 4; Pl. XLVI. 3, 4; Pl. LVI. 3, 4; Marijanović 2012, p. 58, 68, 95, 96, Pl. XXVII. 3; Pl. LVI. 6, 7, 8; Pl. LXVIII. 1, 2; Pl. LXXIX. 8.

38 Čović 1978, pp. 30, 64, 70, Pl. XVI. 2; Pl. XXXVIII. 1; Pl. XLIII. 4; Govedarica 1982, pp. 120-122, 139, 157, Pl. III. 3, 6; Pl. VI. 11; Pl. VII. 8; Pl. XII. 10, 11; Pl. XX. 2, 4; Forenbaher, Vranjican 1985, pp. 9-10, Pl. 4. D 16; Pl. 6. 11; Čović 1989, pp. 73, 75, 76, Pl. I. 1-4; Pl. IX. 1, 2, 4; Fig. 10. 8; Marović 1991, pp. 38, 53, 58, 66, 70, 95, 97, 99, 119, 121, 141, Fig. 11. 10; Fig. 19. 10, 12; Fig. 22. 9; Fig. 26. 5; Fig. 29. 7-9; Fig. 39. 6-9; Fig. 40. 2; Fig. 41. 1; Fig. 51. 3; Fig. 52. 3; Fig. 63. 10; Čović 1991, p. 18, Pl. 5. 1, 7; Pl. 6. 1; Pl. 7. 1, 2; Pl. 8. 7; Pl. 9. 4; Marijanović 2000, pp. 26, 84, 96, Pl. IV. 2; Pl. XXIV. 2, 3; Pl. XXXVI. 1, 2; Čečuk, Radić 2005, p. 247, Pl. 89. 6, 7; Marijanović 2012, pp. 92, 95, 96, Pl. LXXII. 1; Pl. LXXXV. 5; Pl. LXXIX. 6, 7.

39 Marijanović 2005, p. 91, Pl. LIX. 3.

40 Marović 1991, pp. 71-72, Fig. 29. 15, 120, 121; Fig. 51. 12, 144; Fig. 65. 1, 155; Fig. 70. 13, 14.

41 Mihovilić 2001, pp. 45-46, Pl. 125.

## ZAKLJUČAK

Nalazi koje je iskopao G. Bučić u Markovoj špilji kao i kasnija istraživanja koja je proveo Grga Novak pokazuju kako je Markova špilja važan lokalitet u rasvjetljavanju stečevina pretpovijesnih epoha. Premda je Bučić veće zanimanje posvećivao koštanim artefaktima i nije provodio sustavna arheološka istraživanja, raznolika keramika koju je sačuvao opet potvrđuje slijed pretpovijesti kakvu će poslije potvrditi Novak u svojim istraživanjima. Od materijala koji je sakupio i objavio Novak u zbirci Bučić nedostaje, primjerice, slikana keramika, kojoj je Novak posvećivao najviše pozornosti u svojim objavama. Bučić svoj prikupljeni arheološki materijal nije nikad objavio, ali ga je sačuvao.

Iako nije bio arheolog, svakako je ime Grgura Bučića važno za arheološka istraživanja otoka Hvara, ako se uzme u obzir da je osim Markove špilje obilazio još neke arheološke lokalitete na otoku Hvaru kao i to da je prvi započeo s istraživanjem gomila. Svestrani znanstvenik je tako u svojoj zbirci sakupio mnoge arheološke artefakte, od keramike, koštanih rukotvorina, kremenih artefakata, kamenih kugli itd. Stoga mu se mora priznati da je pokušao sačuvati kulturnu baštinu onoliko koliko je to svojedobno mogao.

---

sl. 24. 7, 11, T. XXXIX, 4; Govedarica 1989, str. 160, T. XXXIX, 3; Buršić – Matijašić 1998, str. 66, 69; Kliškić 2000, str. 97, 150, T. XI, 43; Marijanović 2005, str. 91, T. LXII, 1,3.

be dated to the Middle Bronze Age.<sup>42</sup> Those found in Guvnine have also been dated to the Middle Bronze Age.<sup>43</sup> The spherical vessel with outspread ribbon-like handles may be dated to the Early Bronze Age (cat. no. 20). Similar vessels were found at the Gudnja site, and based on a cup found in a mound at the Vir site on the island Hvar, Marović ascribed the same type of handle to the early Bronze Age.<sup>44</sup> The bowl (?) with conical recipient and ribbon-like handles that exceed the rim may, based on analogies from Bezdanjača, Privala and Rupe at Skradin, be dated to the Early, but also Middle Bronze Age (cat. no. 21).<sup>45</sup> The chalice with biconical recipient with a small handle decorated *ad ascia* (cat. no. 22) has been dated to the Middle Bronze Age.<sup>46</sup> One example (cat. no. 23) also has a tongue-like handle with a hole in the middle, which according to K. Mihovilić has been dated in Istria and in Vaganička Cavern to the Early, but also the entire Bronze Age.<sup>47</sup>

Spherical pots with jointed handles (cat. no. 24) should, based on analogies, be classified to the Middle Bronze Age, because handles of the triangular or, at places, jointed type are among the primary features of this period. Their range extended from Istria and the Triestine karst, as well as the Kvarner islands, down the entire Dalmatian coast and into western Herzegovina. At the sites of Sovići, Varvara and Gudnja, they have been dated to the Middle Bronze Age, while in Vaganačka Cave they have been dated to the end of the Middle and beginning of the Late Bronze Age.<sup>48</sup>

## CONCLUSION

The finds excavated by Grgur Bučić in Markova Cave, and during later excavations conducted by Grga Novak, show that this site is important in shedding light on the heritage of prehistoric epochs. Although Bučić accorded greater attention to bone artefacts and he did not conduct systematic archaeological research, the diverse pottery that he preserved nonethe-

---

42 Govedarica 1982, p. 154, Pl. XVIII. 1; Pl. XIX. 2; Govedarica 1989, p. 155, Pl. XXXVII. 9; Marijanović 2005, p. 90, Pl. LVII. 4, 5; Marijanović 2012, p. 104, Pl. LXXXVII. 13 a, b.

43 Marijanović 2000, p. 27, Pl. XI. 5, 6.

44 Marović 1985, p. 24, Fig. 13, a, b; Marijanović 2005, p. 90, Pl. LVII. 3; Hellmuth Kramberger 2017, pp. 244-247.

45 Govedarica 1982, p. 121, Pl. VI. 3; Govedarica 1989, p. 155, Pl. XXXIV. 4.

46 Marović 1999, pp. 21-22, Fig. 9; Marović 2002, p. 255, Pl. XVIII. 3.

47 Mihovilić 2001, p. 43, Pl. 118; Forenbaher, Vranjican 1985, pp. 7, 10, Pl. 6. 14, 15; Marijanović 2000, p. 27, Pl. XI. 5.

48 Čović 1980, pp. 12-13, Pl. IV. 2; Pl. VIII. 3; Čović 1983, pp. 149-150, Pl. XVII. 4, 5, 8; Marović, Čović 1983, p. 195, Fig. 14. 11; Forenbaher, Vranjican 1985, pp. 7, 11-12, Pl. 7. 1, 2, 3; Pl. 8. 6, 7; Govedarica 1986, p. 161, Fig. 24. 7, 11; Pl. XXXIX. 4; Govedarica 1989, p. 160, Pl. XXXIX. 3; Buršić – Matijašić 1998, pp. 66, 69; Kliškić 2000, pp. 97, 150, Pl. XI. 43; Marijanović 2005, p. 91, Pl. LXII. 1,3.

less established the sequence of prehistory that would later be confirmed by Novak in his own research work. Among the materials gathered and published by Novak, painted pottery – to which Novak otherwise dedicated the most attention in his own published works – is absent in the Bučić Collection. Bučić never published the archaeological materials that he had gathered, although he did preserve it.

Even though he was not an archaeologist, Grgur Bučić was still quite important for archaeological research on the island of Hvar, if one takes into account that besides Markova Cave he also toured certain other archaeological sites on the island and he was also the first to begin excavating mounds. This well-rounded scholar thus gathered many archaeological artefacts, from pottery, bone handicrafts, flint implements, stone balls, etc. He should thus be given credit for endeavouring to preserve the cultural heritage to the extent that he could in his time.



**KATALOG****Kratice**

Inv. br. - inventarni broj  
deb. - debljina  
duž. - dužina  
šir. - širina  
vis. - visina  
pr. - promjer

**1. Inv. br. N 858**

**Opis:** Ulomak posude sivo-crvenkaste boje. Obod je ravnog presjeka. Posuda je ukrašena urezanim linijama koje tvore trake, a ispunjene su ukrasima izvedenima utiskivanjem predmeta trokutastog presjeka. Posuda je dobre izrade, a vidljive su primjese kalcita.

**Dimenzije:** vis. 4,7 cm; šir. 4,4 cm; deb. 0,4 cm

**Datacija:** srednji neolitik

**CATALOGUE****Abbreviations**

Inv. no. – inventory number  
thk. – thickness  
lng. – length  
wid. – width  
ht. – height  
dia. – diameter

**1. Inv. no. N 858**

**Description:** Grey-reddish sherd. Rim straight in section. Vessel decorated with engraved lines forming bands, filled with decorations rendered by impressing triangular objects. Craftsmanship good, visible calcite temper.

**Dimensions:** ht. 4.7 cm; wid. 4.4 cm; thk. 0.4 cm

**Dating:** Middle Neolithic

**2. Inv. br. N 866**

**Opis:** Ulomak posude s trakastom ušicom. Posuda je oker boje, rađena od dobro pročišćene gline, glačana, ali bez premaza.

**Dimenzije:** duž. 4,2 cm; šir. 3,4 cm; deb. 0,3 cm; šir. ručke 1,1 cm; deb. ručke 0,5 cm; vis. ručke 2,1 cm

**Datacija:** srednji neolitik

**2. Inv. no. N 866**

**Description:** Sherd with ribbon-like tubular handle. Vessel is ochre, made of well-refined clay, polished, without glaze.

**Dimensions:** lng. 4.2 cm; wid. 3.4 cm; thk. 0.3 cm; handle wid. 1.1 cm; handle thk. 0.5 cm; handle ht. 2.1 cm

**Dating:** Middle Neolithic



3. **Inv. br. N 862**

**Opis:** Ulomak zdjele crne boje, kuglaste forme. Posuda je glačana izvana, dobro pečena, a presjek je sive boje. Vidljive su primjese kalcita. U dnu ulomka posude nalazi se kružna perforacija promjera 3 mm.

**Dimenzije:** vis. 1,3 cm; šir. 3,6 cm; deb. 0,7 cm; pr. posude 28 cm

**Datacija:** kasni neolitik

3. **Inv. no. N 862**

**Description:** Black sherd, spherical shape. Vessel polished on exterior, well fired, gray in section. Visible calcite temper. Circular perforation 3 mm in diameter at bottom of sherd.

**Dimensions:** ht. 1.3 cm; wid. 3.6 cm; thk. 0.7 cm; vessel dia. 28 cm

**Dating:** Late Neolithic



4. **Inv. br. N 847**

**Opis:** Ulomak posude svijetlosmeđe boje s urezanim linijama (ukrasom). Ulomak ima jednu kružnu perforaciju na sebi promjera 3 mm. Posuda je dobro pečena, presjek je sive boje, a na ulomku su vidljive primjese kalcita.

**Dimenzije:** šir. 6,5 cm; duž. 6,6 cm; deb. 1,3 cm

**Datacija:** kasni neolitik

4. **Inv. no. N 847**

**Description:** Light-brown sherd with engraved lines (decoration). Sherd has on it one circular perforation 3 mm in diameter. Vessel well-fired, gray in section, visible calcite temper.

**Dimensions:** wid. 6.5 cm; lng. 6.6 cm; thk. 1.3 cm

**Dating:** Late Neolithic

**5 Inv. br. N 848**

**Opis:** Ulomak zdjele otvorenog tipa crvenkastosmeđe boje. Posuda je dobre izrade, glačane površine iznutra i izvana. Vidljiva je primjesa kalcita. Ulomak na lijevoj strani ima perforaciju od 3 mm.

**Dimenzije:** vis. 2,9 cm; šir. 5,9 cm; deb. 0,8 cm; pr. dna 4 cm

**Datacija:** kasni neolitik (?)

**5 Inv. no. N 848**

**Description:** Sherd of reddish-brown bowl of open type. Vessel is well made, interior and exterior surfaces polished. Visible calcite temper. Left side of sherd has perforation 3 mm in diameter.

**Dimensions:** ht. 2.9 cm; wid. 5.9 cm; thk. 0.8 cm; base dia. 4 cm

**Dating:** Late Neolithic (?)

**6. Inv. br. N 845**

**Opis:** Ulomak lonca s ušicom i dijelom vrata svijetlosmeđe boje. Posuda je dobro pečena, rađena od pročišćene gline, glačana s obje strane i premazana. S unutrašnje strane na mjestu ušice vidljivo je zadebljanje. Presjek posude je sive boje, vidljive su primjese kalcita.

**Dimenzije:** vis. 2,8 cm; duž. 9,2 cm; deb. 0,6 cm; šir. ručke 4,1 cm

**Datacija:** kasni neolitik, rani eneolitik

**6. Inv. no. N 845**

**Description:** Sherd of pot with tubular handle and part of neck, light brown. Vessel is well-fired, made of refined clay, polished on both sides and glazed. Thickening visible on inside at tubular handle's position. Vessel is grey in section, calcite temper visible.

**Dimensions:** ht. 2.8 cm; lng. 9.2 cm; thk. 0.6 cm; handle wid. 4.1 cm

**Dating:** Late Neolithic, Early Eneolithic





7. **Inv. br. N 846**

**Opis:** Ulomak lonca s ušicom i dijelom vrata svijetlosmeđe boje. Posuda je dobro pečena, rađena od pročišćene gline, glačana s obje strane i premazana. S unutrašnje strane na mjestu ušice vidljivo je zadebljanje. Presjek posude je sive boje, vidljive su primjese kalcita. S lijeve strane ulomka nalazi se kružna perforacija od 3 mm.

**Dimenzije:** vis. 2,6 cm; duž. 5,8 cm; deb. 0,6 cm; šir. ručke 3,4 cm

**Datacija:** kasni neolitik, rani eneolitik

7. **Inv. no. N 846**

**Description:** Sherd of pot with tubular handle and part of neck, light brown. Vessel is well-fired, made of refined clay, polished on both sides and glazed. Thickening visible on inside at tubular handle's position. Vessel is grey in section, calcite temper visible. Left side of sherd has perforation 3 mm in diameter.

**Dimensions:** ht. 2.6 cm; lng. 5.8 cm; thk. 0.6 cm; handle wid. 3.4 cm

**Dating:** Late Neolithic, Early Eneolithic



8. **Inv. br. N 850**

**Opis:** Ulomak zdjele s kratkim vratom. Posuda je crvene boje, obod je ravan i podebljan. Prijelaz iz vrata u rame izveden je snažnom profilacijom na kojoj je niz vertikalnih i paralelnih linija. Ukras je izveden urezivanjem. Posuda je izrađena od dobro pročišćene gline, presjek je sive boje. Na vratu posude na desnoj je strani izvedena kružna perforacija promjera 3 mm.

**Dimenzije:** vis. 4 cm; duž 6,5 cm; deb. 0,7 cm; pr. otvora 22 cm

**Datacija:** rani eneolitik

8. **Inv. no. N 850**

**Description:** Sherd of bowl with short neck. Vessel is red, rim straight and thickened. Transition from neck to shoulder rendered with prominent articulation on which there is a row of vertical and parallel lines. Engraved decoration. Vessel made of well-refined clay, gray in section. Circular perforation 3 mm in diameter made on right side of vessel's neck.

**Dimensions:** ht. 4 cm; lng. 6.5 cm; thk. 0.7 cm; mouth dia. 22 cm

**Dating:** Early Eneolithic

**9. Inv. br. N 851**

**Opis:** Mali fragment posude s ručkom. Sačuvan je obod koji je blago izbočen prema van, a odmah ispod je trakasta ručka koja je sačuvana samo djelomično. Ručka je ornamentirana trakama razdvojenim urezanim linijama, od kojih su pojedine ukrašene motivom izvedenim plitko nazubljenim kotačićem. Ukraš na samom početku ručke sastoji se od truhorizontalne trake koje prate liniju oboda. Prva i zadnja traka ispunjene su motivom izvedenim nazubljenim kotačićem. Okomito na vertikalne trake spušta se još osam traka koje prate dužinu ručke, a tri su ispunjene trokutastim motivom. Predmet je narančasto-smeđe boje, a u presjeku crn.

**Dimenzije:** duž. 5,7 cm; šir. 3,5 cm

**Datacija:** razvijeni eneolitik

**9. Inv. no. N 851**

**Description:** Small fragment of vessel with handle. Preserved slightly carinated rim, ribbon-like only partly preserved handle directly below it. Handle ornamented with bands separated by engraved lines, of which individual bands adorned with motifs made by denticulate wheel. Decoration at very start of handle consists of three horizontal bands that follow rim's line. First and last bands filled with motif made by denticulate wheel. Eight bands following handle's length descend perpendicular to vertical bands, while three are filled with triangular motif. Fragment is orange-brown, black in section.

**Dimensions:** lng. 5.7 cm; wid. 3.5 cm

**Dating:** High Eneolithic

**10. Inv. br. N 853**

**Opis:** Ulomak zdjele proširenog i koso zasječenog oboda. Posuda je crvenkasto-smeđe boje. Ispod oboda nalazi se ukras u obliku plitko urezanog cik-cak motiva ispod kojeg se nalaze kružići izvedeni utiskivanjem. Ukraš je izveden dosta plitko. Posuda je dobro pečena, vidljive su primjese kalcita, presjek je sive boje.

**Dimenzije:** vis. 2,9 cm; duž. 5,2 cm; deb. 0,8 cm; pr. otvora 25 cm

**Datacija:** eneolitik

**10. Inv. no. N 853**

**Description:** Sherd of bowl with diagonally oblique rim. Vessel is reddish-brown. Decoration under rim shaped like shallowly engraved zigzag motif below which there are impressed circlets. Decoration rendered rather shallowly. Vessel is well fired, calcite temper visible, gray in section.

**Dimensions:** ht. 2.9 cm; lng. 5.2 cm; thk. 0.8 cm; mouth dia. 25 cm

**Dating:** Eneolithic



**11. Inv. br. N 849**

**Opis:** Ulomak zdjele loptaste forme. Posuda ima podebljani obod. Po sredini posude, malo bliže obodu teče ukras u obliku urezanog polukruga. Posuda je dobre izrade, glačana i premazana. Crvene je boje, presjek crveno-sive boje. Vidljive su primjese kalcita.

**Dimenzije:** vis. 4,4 cm; duž. 7,1 cm; deb. 0,6 cm; pr. otvora 27 cm

**Datacija:** brončano doba

**11. Inv. no. N 849**

**Description:** Sherd of spherical bowl. Rim thickened. Engraved semi-circle decoration down vessel's middle slightly closer to rim. Vessel is well crafted, polished and glazed. Red, red-gray in section. Visible calcite temper.

**Dimensions:** ht. 4.4 cm; lng. 7.1 cm; thk. 0.6 cm; mouth dia. 27 cm

**Dating:** Bronze Age



**12. Inv. br. N 852**

**Opis:** Ulomak zdjele loptaste forme. Posuda je crvene boje s crnom mrljom u lijevom kutu. Na obodu su izvedeni ukrasi urezivanjem koji tvore nekakav tip „krune”. Posuda je glačana, a presjek je crvene boje. Glina je dobro pečena, vidljive su primjese kalcita.

**Dimenzije:** vis. 4,7 cm; šir. 5,1 cm; deb. 0,4 cm; pr. otvora 12 cm

**Datacija:** rani do srednji neolitik, razvijeni eneolitik, rano brončano doba (?)

**12. Inv. no. N 852**

**Description:** Sherd of spherical bowl. Vessel is red with black stain in left corner. Decorations engraved on rim which form a sort of 'crown'. Vessel is polished, red in section. Clay is well-fired, visible calcite temper.

**Dimensions:** ht. 4.7 cm; wid. 5.1 cm; thk. 0.4 cm; mouth dia. 12 cm

**Dating:** Early to Middle Neolithic, High Eneolithic, Early Bronze Age (?)



**13. Inv. br. N 861**

**Opis:** Lonac kuglaste forme kratkog oboda. Obod je ukrašen urezivanjem koji tvori izgled krune. Posuda je sive boje sa slabim ostatcima premaza. Vidljive su primjese kalcita.

**Dimenzije:** vis. 3,5 cm; šir. 3,4 cm; deb. 0,7 cm

**Datacija:** rani do srednji neolitik, razvijeni eneolitik, rano brončano doba (?)

**13. Inv. no. N 861**

**Description:** Spherical pot with short rim. Rim decorated by engraving that creates appearance of crown. Vessel is gray with meagre remains of glaze. Visible calcite temper.

**Dimensions:** ht. 3.5 cm; wid. 3.4 cm; thk. 0.7 cm

**Dating:** Early to Middle Neolithic, High Eneolithic, Early Bronze Age (?)

**14. Inv. br. N 829**

**Opis:** Ulomak lonca loptaste forme sa širokom trakastom ručkom koja se nalazi na truhu posude. Ručka se prema sredini blago sužava. Posuda je crvene boje, glačana i s prozirnim premazom; presjek je sive boje. Na posudi su vidljive primjese kalcita.

**Dimenzija:** duž. 4 cm; šir. 5,2 cm; deb. 0,6 cm; šir. ručke 4,1 cm; deb. ručke 0,8 cm; vis. ručke 5,7 cm

**Datacija:** brončano doba

**14. Inv. no. N 829**

**Description:** Sherd of spherical pot with wide ribbon-like handle on vessel's belly. Handle narrows slightly toward middle. Vessel is red, polished with transparent glaze; gray in section. Calcite temper visible on vessel.

**Dimensions:** lng. 4 cm; wid. 5.2 cm; thk. 0.6 cm; handle wid. 4.1 cm; handle thk. 0.8 cm; handle ht. 5.7 cm

**Dating:** Bronze Age





15. Inv. br. N 836

**Opis:** Ulomak većeg lonca sa širokom trakastom ručkom koja se nalazi na trbuhu. Posuda je crvene boje s crnim do sivim mrljama s vanjske strane, a crne boje s unutarnje strane. Vidljiv je dodatak kalcita.

**Dimenzije:** vis. 8,4 cm; šir. 7,4 cm; deb. 0,9 cm; pr. recipijenta 23 cm; šir. ručke 4,4 cm; deb. ručke 1,1 cm; vis. ručke 4,9 cm

**Datacija:** brončano doba



15. Inv. no. N 836

**Description:** Sherd of large pot with wide ribbon-like handle on vessel's belly. Vessel is red with black to gray spots on exterior, vessel's interior is black. Visible calcite temper.

**Dimensions:** ht. 8.4 cm; wid. 7.4 cm; thk. 0.9 cm; recipient dia. 23 cm; handle wid. 4.4 cm; handle thk. 1.1 cm; handle ht. 4.9 cm

**Dating:** Bronze Age



16. Inv. br. N 844

**Opis:** Ulomak većeg lonca sa širokom trakastom ručkom. Posuda je kuglaste forme, crvenkaste boje izvana, crne iznutra, grublje izrade. Presjek je sive boje, vidljive su primjese kalcita.

**Dimenzije:** vis. 9,5 cm; šir. 8,1 cm; deb. 0,7 cm; šir. ručke 6 cm; deb. ručke 1 cm; vis. ručke 6,8 cm

**Datacija:** brončano doba



16. Inv. no. N 844

**Description:** Sherd of large pot with wide ribbon-like handle. Vessel is spherical, reddish on exterior, black on interior, coarsely made. Gray in section, visible calcite temper.

**Dimensions:** ht. 9.5 cm; wid. 8.1 cm; thk. 0.7 cm; handle wid. 6 cm; handle thk. 1 cm; handle ht. 6.8 cm

**Dating:** Bronze Age

**17. Inv. br. N 900**

**Opis:** Veći lonac kuglaste forme s proširenom trakastom ručkom. Vrat je izdužen, trbuh zaobljen, a prijelaz iz ramena u vrat je naglašen. Lonac je dobre izrade, glačan i premazan, crno-sive boje. Presjek je sive boje.

**Dimenzije:** vis. 12,2 cm; šir. 12,6 cm; deb. 0,8 cm; pr. vrata 15 cm; pr. recipijenta 22 cm; šir. ručke 5,8 cm; deb. ručke 0,6 cm; vis. ručke 5,1 cm

**Datacija:** brončano doba

**17. Inv. no. N 900**

**Description:** Large spherical pot with extended ribbon-like handle. Neck is elongated, belly rounded, with prominent transition from shoulder to neck. Pot is well made, polished and glazed, black-gray. Gray in section.

**Dimensions:** ht. 12.2 cm; wid. 12.6 cm; thk. 0.8 cm; dia. of neck 15 cm; recipient dia. 22 cm; handle wid. 5.8 cm; handle thk. 0.6 cm; handle ht. 5.1 cm

**Dating:** Bronze Age

**18. Inv. br. N 833**

**Opis:** šalica loptaste forme s trakastom ručkom koja nadvisuje obod. Rađena je od dobro pročišćene gline, svijetlosmeđe boje. Glatke je površine s vanjske i unutarnje strane, bez premaza. Presjek sive boje.

**Dimenzije:** vis. 6,2 cm; šir. 4 cm; deb. 0,6 cm; šir. ručke 2,1 cm; deb. ručke 1,4 cm; vis. ručke 5,2 cm

**Datacija:** rano brončano doba

**18. Inv. no. N 833**

**Description:** Spherical cup with ribbon-like handle extending above rim. Made of well-refined clay, light brown. Surface smooth on exterior and interior, not glaze. Gray in section.

**Dimensions:** ht. 6.2 cm; wid. 4 cm; thk. 0.6 cm; handle wid. 2.1 cm; handle thk. 1.4 cm; handle ht. 5.2 cm

**Dating:** Early Bronze Age





**19. Inv. br. N 835**

**Opis:** Ulomak šalice s trakastom ručkom koja nadvisuje obod. Ručka je po sredini naglašena kao i prijelaz na trbuh posude. Premazana je s unutarnje strane. Tamnosive je boje, a presjek je crvene boje. Na posudi su vidljive primjese kalcita.

**Dimenzije:** vis. 6,8 cm; šir. 4,5 cm; deb. 0,6 cm; pr. otvora 10 cm; šir. ručke 2,5 cm; deb. ručke 0,9 cm; vis. ručke 4,8 cm

**Datacija:** brončano doba

**19. Inv. no. N 835**

**Description:** Sherd of cup with ribbon-like handle extending above rim. Handle articulated down middle as in transition to vessel's belly. Glaze on interior. Dark gray, red in section. Visible calcite temper on vessel.

**Dimensions:** ht. 6.8 cm; wid. 4.5 cm; thk. 0.6 cm; mouth dia. 10 cm; handle wid. 2.5 cm; handle thk. 0.9 cm; handle ht. 4.8 cm

**Dating:** Bronze Age



**20. Inv. br. N 834**

**Opis:** Posuda kuglaste forme s koljenastom ručkom koja se prema trbuhu proširuje. S gornje strane ručka ima trokutasto proširenje/pločicu. Posuda je crveno-crne boje, a presjek je sive boje. Vidljive su primjese kalcita.

**Dimenzije:** vis. 6,2 cm; šir. 4,2 cm; deb. 0,5 cm; šir. ručke 3,2 cm; deb. ručke 1 cm; vis. ručke 6 cm

**Datacija:** srednje brončano doba

**20. Inv. no. N 834**

**Description:** Spherical vessel with jointed handle that expands toward belly. Upper side of handle has triangular expansion/plate. Vessel is red-black, gray in section. Visible calcite temper.

**Dimensions:** ht. 6.2 cm; wid. 4.2 cm; thk. 0.5 cm; handle wid. 3.2 cm; handle thk. 1 cm; handle ht. 6 cm

**Dating:** Middle Bronze Age



**21. Inv. br. N 837**

**Opis:** Ulomak posude s trakastom ručkom koja nadvisuje obod. Posuda je sivo-crne boje izvana, crvenkaste iznutra. Obod je blago izvijen prema van, ručka se spaja s trbuhom posude. Posuda ima blago naglašen trbuh. Vidljive su primjese kalcita, a presjek je sive boje.

**Dimenzije:** vis. 8,9 cm; šir. 6,9 cm; deb. 0,7 cm; pr. otvora 15 cm; šir. ručke 3,1 cm; deb. ručke 1 cm; vis. ručke 5,6 cm

**Datacija:** brončano doba

**21. Inv. no. N 837**

**Description:** Sherd of chalice with ribbon-like handle extending above rim. Vessel is gray-black on exterior, reddish on interior. Rim slightly outplayed, handle connected to vessel's belly. Vessel has slightly prominent belly. Visible calcite temper, gray in section.

**Dimensions:** ht. 8.9 cm; wid. 6.9 cm; thk. 0.7 cm; mouth dia. 15 cm; handle wid. 3.1 cm; handle thk. 1 cm; handle ht. 5.6 cm

**Dating:** Bronze Age

**22. Inv. br. N 828**

**Opis:** Posuda s trokutastom ručkom koja završava na trbuhu posude. Na mjestu gdje se spajaju ručka i obod nalazi se sedlasta ili sjekirasta aplika, Posuda je crvene boje, obod je izvijen prema van. Presjek je sivo-crvene boje i vidljive su primjese kalcita.

**Dimenzije:** vis. 8,6 cm; šir. 8,3 cm; deb. 0,8 cm; pr. otvora 15 cm; šir. ručke 2,7 cm; deb. ručke 1 cm; vis. ručke 5,8 cm

**Datacija:** srednje brončano doba

**22. Inv. no. N 828**

**Description:** Vessel with triangular handle that terminates on belly. Saddle- or axe-shaped appliqué at point where handle connects to rim. Vessel is red, outplayed rim. Black-red in section and visible calcite temper.

**Dimensions:** ht. 8.6 cm; wid. 8.3 cm; thk. 0.8 cm; mouth dia. 15 cm; handle wid. 2.7 cm; handle thk. 1 cm; handle ht. 5.8 cm

**Dating:** Middle Bronze Age



**23. Inv. br. N 839**

**Opis:** Ulomak lonca okruglaste forme s jezičastom ručkom s rupom u sredini. Posuda je crne boje, grublje izrade, s vidljivim primjesama kalcita.

**Dimenzije:** duž. 11,8 cm; vis. 5,6 cm; deb. 0,7 cm; pr. posude 20 cm; šir. ručke 1,6 cm; deb. ručke 1,7 cm; vis. ručke 8,6 cm

**Datacija:** brončano doba



**23. Inv. no. N 839**

**Description:** Sherd of spherical pot with tongue-like handle that has hole in middle. Vessel is black, with visible calcite temper.

**Dimensions:** lng. 11.8 cm; ht. 5.6 cm; thk. 0.7 cm; vessel dia. 20 cm; handle wid. 1.6 cm; handle thk. 1.7 cm; handle ht. 8.6 cm

**Dating:** Bronze Age



**24. Inv. br. N 838**

**Opis:** Ulomak lonca kuglaste forme s koljenastom ručkom. Ručka se nalazi na trbuhu posude i ima izražen vrh „koljena“. Posuda je crvene boje, grublje izrade, s vidljivim primjesama kalcita.

**Dimenzije:** vis. 9,4 cm; šir. 10,2 cm; deb. 1 cm; šir. ručke 3,1 cm; deb. ručke 1 cm; vis. ručke 6,4 cm

**Datacija:** srednje brončano doba



**24. Inv. no. N 838**

**Description:** Sherd of spherical pot with jointed handle. Handle is on vessel's belly and has prominent tip on 'knee'. Vessel is red, coarsely made, with visible calcite temper.

**Dimensions:** ht. 9.4 cm; wid. 10.2 cm; thk. 1 cm; handle wid. 3.1 cm; handle thk. 1 cm; handle ht. 6.4 cm

**Dating:** Middle Bronze Age

## LITERATURA / BIBLIOGRAPHY

**Batović 1962**

Š. Batović, *Neolitsko nalazište u Smilčiću*, Diadora 2, Zadar 1962, 31-107.

**Batović 1963**

Š. Batović, *Razvoj istraživanja u prapovijesti u Dalmaciji*, Radovi Filozofskog fakulteta u Zadru, Razdio historije, arheologije i historije umjetnosti (1), 1960/1961, Zadar 1963, 37-73.

**Batović 1979**

Š. Batović, *Jadranska zona*, in: Milutin Garašanin (ed.), *Praistorija jugoslavenskih zemalja II*, Sarajevo 1979, 473-635.

**Boglič 1873**

J. Boglič, *Studi storici sull'isola de Lesina I*, Zadar 1873.

**Bogunović 1995**

M. Bogunović, *Tla otoka Hvara*, in: Miro A. Mihovilović (ed.), *Otok Hvar*, Zagreb 1995, 60-66.

**Božičević 1995**

S. Božičević, *Geomorfološke i hidrogeološke značajke otoka Hvara*, in: Miro A. Mihovilović (ed.), *Otok Hvar*, Zagreb 1995, 58-59.

**Brunšmid 1895**

J. Brunšmid, *Arheološke bilješke iz Dalmacije i Panonije*, Vjesnik Arheološkog muzeja u Zagrebu 1, Zagreb 1895, 148-183.

**Brusić 2008**

Z. Brusić, *Pokrovnik naselje iz neolitika*, Šibenik 2008.

**Bucchic 1885a**

G. Bucchic, *Ricerche preistoriche sull'Isola di Lesina*, Bullettino di Archeologia e Storia Dalmata VII, Split 1885, 1-11.

**Bucchic 1885b**

G. Bucchic, *Weitere prähistorische Funde bei Lesina*, Mittheilungen der Anthropologischen Gesellschaft XV B (Neue Folge, V. B.) III H, Wien 1885, 108-110.

**Buršić Matijašić 1998**

K. Buršić Matijašić, *Gradina Monkodonja*, Pula 1998.

**Buškarol 1988**

F. Buškarol, *Zbirka Machiedo u Arheološkom muzeju u Splitu*, Prilozi povijesti otoka Hvara IX, Hvar 1988, 31-41.

**Cvitanić 1995**

A. Cvitanić, *Prirodne značajke otoka Hvara*, in: Miro A. Mihovilović (ed.), *Otok Hvar*, Zagreb 1995, 9-26.

**Čečuk, Radić 2005**

B. Čečuk, D. Radić, *Vela spila, višeslojno prapovijesno nalazište*, Vela Luka 2005.

**Čović 1978**

B. Čović, *Velika gradina u Varvari*, Glasnik zemaljskog muzeja Bosne i Hercegovine n. s. XXXII, Sarajevo 1978, 5-175.

**Čović 1980**

B. Čović, *Rano i srednje brončano doba na istočnom Jadranu i u njegovom zaleđu*, Godišnjak, Centar za balkanološka istraživanja, knjiga 16, Sarajevo 1980, 5-20.

**Čović 1983**

B. Čović, *Regionalne grupe ranog bronzanog doba*, in: Borivoj Čović (ed.), *Praistorija jugoslavenskih zemalja IV*, Sarajevo 1983, 114-190.

**Čović, Marović 1983**

B. Čović, I. Marović, *Cetinska kultura*, in: Borivoj Čović (ed.), *Praistorija jugoslavenskih zemalja IV*, Sarajevo 1983, 191-231.

**Čović 1989**

B. Čović, *Posuška kultura*, Glasnik zemaljskog muzeja Bosne i Hercegovine (A), n. s. 44, Sarajevo 1989, 61-127.

**Čović 1991**

B. Čović, *Pod kod Bugojna*, Sarajevo 1991.

**Forenbaher, Vranjican 1985**

S. Forenbaher, P. Vranjican, *Vaganačka pećina*, Opuscula archaeologica 10, Zagreb 1985, 1-21.

**Forenbaher, Kaiser 2008**

S. Forenbaher, T. Kaiser, *Grapčeva špilja*, Split 2008.

**Forenbaher 2018**

S. Forenbaher, *Ljubljana i Cetina: lončarski stilovi 3. tisućljeća prije Krista na prostoru istočnog Jadrana*, Prilozi Instituta za arheologiju u Zagrebu 32, Zagreb 2018, 113-158.

**Govedarica 1982**

B. Govedarica, *Prilozi kulturnoj stratigrafiji praistorijskih gradinskih naselja u jugozapadnoj Bosni*, Godišnjak, Centar za balkanološka ispitivanja, knjiga 18, Sarajevo 1982, 111-188.

**Govedarica 1989**

B. Govedarica, *Rano bronzano doba na području istočnog Jadrana*, Sarajevo 1989.

**Hellmuth Kramberger 2017**

A. Hellmuth Kramberger, *Keramika s brončanodobne gradine Monkodonja 1/2*, Pula 2017.

**Horvat, Vujević 2017**

K. Horvat, D. Vujević, *Pokrovnik – materijalna kultura neolitičkog naselja*, Prilozi instituta za arheologiju u Zagrebu 34, Zagreb 2017, 45-82.

**Korošec 1958**

J. Korošec, *Neolitska naseobina u Danilu Bitinju*, Zagreb 1958.

**Korošec 1964**

J. Korošec, *Danilo in danilska kultura*, Ljubljana 1964.

**Marijanović 2000**

B. Marijanović, *Prilozi za prapovijest u zaleđu jadranske obale*, Zadar 2000.

**Marijanović 2003**

B. Marijanović, *Eneolitik i eneolitičke kulture u BiH*, Mostar 2003.

**Marijanović 2005**

B. Marijanović, *Gudnja – višeslojno prapovijesno nalazište*, Dubrovnik 2005.

**Marijanović 2012**

B. Marijanović, *Ravlića pećina*, Mostar 2012.

**Marinčić 1995**

S. Marinčić, *Geologija otoka Hvara*, in: Miro A. Mihovilović (ed.), *Otok Hvar*, Zagreb 1995, 52-57.



**Marović 1985**

I. Marović, *Iskopavanje kamenih gomila na otoku Hvaru*, Vjesnik za arheologiju i historiju dalmatinsku 78, Split 1985, 5-36.

**Marović 1979**

I. Marović, *Rezultati arheološkog sondiranja u Gospodskoj pećini kod vrela Cetine*, Vjesnik za arheologiju i historiju dalmatinsku 72-73, Split 1979, 12-50.

**Marović 1991**

I. Marović, *Istraživanja kamenih gomila cetinske kulture u srednjoj Dalmaciji*, Vjesnik za arheologiju i historiju dalmatinsku 84, Split 1991, 15-214.

**Marović 1999**

I. Marović, *Jama u Podumcima*, Vjesnik za arheologiju i historiju dalmatinsku 90-91, Split 1999, 9-41.

**Marović 2002**

I. Marović, *Sojaničko naselje na Dugišću*, Vjesnik za arheologiju i historiju dalmatinsku 90-91, Split 2002.

**Mihovilić 2001**

K. Mihovilić, *Nezakcij: prapovijesni nalazi 1900. – 1953.*, Pula 2001.

**Milošević, Govedarica 1986**

A. Milošević, B. Govedarica, *Otišić – Vlaka praistorijsko nalazište u vrtači I*, Godišnjak, Centar za balkanološka ispitivanja, knjiga 22, Sarajevo 1986, 53-74.

**Novak 1924**

G. Novak, *Hvar*, Beograd 1924.

**Novak 1959**

G. Novak, *Markova spilja na otoku Hvaru I*, Arheološki radovi i rasprave I, Zagreb 1959, 5-60.

**Novak 1960**

G. Novak, *Hvar kroz stoljeća*, Hvar 1960.

**Novak 1962**

G. Novak, *Markova spilja na otoku Hvaru II*, Arheološki radovi i rasprave II, Zagreb 1962, 75-220.

**Novak 1967**

G. Novak, *Markova spilja na otoku Hvaru III*, Arheološki radovi i rasprave IV-V, Zagreb 1967, 95-234.

**Novak 1968**

G. Novak, *Markova spilja na otoku Hvaru IV*, Arheološki radovi i rasprave VI, Zagreb 1968, 61-180.

**Novak 1974**

G. Novak, *Markova spilja na otoku Hvaru V*, Arheološki radovi i rasprave VII, Zagreb 1974, 75-220.

**Novak, Čečuk 1982**

G. Novak, B. Čečuk, *Markova spilja VI*, Arheološki radovi i rasprave VIII-IX, Zagreb 1982, 11-34.

**Perkić 2018**

D. Perkić, *Gradine, gomile i špilje – zapadno dubrovačko područje*, Dubrovnik 2018.

**Petrić 2018**

M. Petrić, *Grgur Bučić – pustinjač znanosti u Hvaru*, Hvar 2018.

**Petrić 1977**

N. Petrić, *Grgur Bučić i arheološka istraživanja na*

*Hvaru u 19. stoljeću*, in: Davor Miličić (ed.), *Hvar u prirodnim znanostima: zbornik simpozija*, Zagreb 1977, 221-233.

**Prcić 1995**

M. Prcić, *Geografija otoka Hvara*, in: Miro A. Mihovilović (ed.), *Otok Hvar*, Zagreb 1995, 49-51.

**Tadić 1978**

A. Tadić, *Još ponešto o Grguru Bučiću*, Hvarski zbornik 6, Hvar 1978, 209-225.