

MODERNISIERTES »VERZEICHNIS DER BEI KNIN GESAMMELTEN SCHMETTERLINGE« VON IVAN HAFNER

JAN CARNELUTTI

Biologisches Institut des wissenschaftlichen Forschungszentrums
der Slowenischen Akademie der Wissenschaften und Künste,
Ljubljana (Slowenien)

Carnelutti, J.: Modernisiertes »Verzeichnis der bei Knin gesammelten Schmetterlinge« von Ivan Hafner. *Nat. Croatica*, Vol. 3, No 2, 185-223, 1994, Zagreb.

Der vorliegende Beitrag ist ein modernisiertes »Verzeichnis der bei Knin gesammelten Schmetterlinge« von Ivan Hafner (1867-1947), das in Bezug auf die Nomenklatur veraltet und in Hinsicht auf das heutige System nicht mehr gültig ist. Alle zweifelhaften Exemplare wurden überprüft und, wenn notwendig, neu determiniert. Das System selbst wurde erweitert und durch fehlende höhere systematische Kategorien ergänzt (Familie, Unterfamilie, u.s.w.). Wenn es notwendig war, wurde bei wesentlichen und komplizierteren Veränderungen der Text durch Kommentare ergänzt, sowie auch durch Erläuterungen in Bezug auf zoogeographische, besonders ökologische Fragen und Probleme des Umweltschutzes. Nach dieser grundlegenden Revision sind 797 Arten übriggeblieben.

Schlüsselwörter:: Fauna, Lepidoptera, Knin, Dalmatien, Kroatien.

Carnelutti, J.: Modernised I. Hafner's »List of butterflies collected around Knin«. *Nat. Croatica*, Vol. 3, No 2, 185-223, 1994, Zagreb.

In this article there is a modernised list of butterflies collected around Knin which was not completely valid from the stand points of today systematics and nomenclature. All controversial specimens it have been revised, and, if necessary, redetermined. The system itself is extended and complemented with new systematic categories (families, subfamilies, etc.), and comments added in case of substantial and more complex changes in systematics, and also short necessary explanations about zoogeographical and ecological questions. After the revision there are 797 species.

Key words: Fauna, Butterflies, Lepidoptera, Knin, Croatia.

Carnelutti, J.: Osuvremenjeni »Popis oko Knina prikupljenih leptira« Ivana Hafnera. *Nat. Croatica*, Vol. 3, No 2, 185-223, 1994, Zagreb.

Ovo je osuvremenjeni »Popis oko Knina prikupljenih leptira« pok. Ivana Hafnera st., kao zastarjeo »sustavom na nazivlje i kao u mnogočemu nevažeci s obzirom na današnji sistem. Svi sporni primjerci pregledani i, ako je bilo potrebno, iznova determinirani. Sam sistem proširen je i dopunjen nedostajućim sistematskim kategorijama (porodica, potporodica, itd.). Ako je trebalo, dodani su komentari o slučajnim bitraž i složenijih promjena, a isto tako neophodna objašnjenja o zoogeografskim pitanjima. Nakon takve revizije, utvrđeno je 797 vrsta.

Šljake riječi: fauna, leptiri, Lepidoptera, Knin, Dalmacija, Hrvatska.

EINFÜHRUNG

Der verstorbene Ivan Hafner hat sein Verzeichnis der Schmetterlingsfauna von Knin vor fast 60 Jahren zusammengestellt. Es war notwendig, das Verzeichnis in seiner ursprünglichen Form zu publizieren, als ebenso notwendig erwies sich aber auch eine Modernisierung desselben. Letzteres wurde unternommen, indem ich mich bemühte, alle Systeme zu berücksichtigen, die in neuerer Zeit allgemein in Gebrauch sind: FORSTER & WOHLFARD, 1988; HIGGINS, 1976; DE FREINA & WITT, 1987, 1990; FIEBIGER & HACKER, 1990, sowie das neuste Werk »Die Schmetterlinge Österreichs, Lepidoptera« (HUEMER & TARMANN, 1993). Auch die gesamte Nomenklatur habe ich aus diesem Werk übernommen. Einige Fragen blieben ungelöst. So sind in der Fauna des Gebietes von Knin die mediterranen, d. h. die westlichen asiatisch-mediterranen Elemente sehr stark vertreten, von denen viele ihren Platz in dem System noch nicht gefunden haben. Solche Fälle werden zweifellos der Anlass für weitere Forschungen sein. Was das System und die Nomenklatur selbst betrifft, ist das Verzeichnis von Hafner sehr rational verfasst. Aus diesem Grund habe ich das System erweitert indem ich neue Familien einführte, sowie, wegen des besseren Verständnisses, auch Unterfamilien, unter Anführung von Gattung, Art und wenn notwendig auch der Synonyme, sowie auch Unterarten. Alle Namen von Gattungen und Arten habe ich nach den neusten Erfordernissen angegeben, d.h. mit den Namen der Autoren und kurzen Beschreibungen. Gerade hier kam es zu den zahlreichsten und wesentlichsten Unterschieden zum Original. In Hafners Zeit hat man einige Arten als Variationen angesehen, während wir heute wissen, dass es sich um gute Arten handelt; in anderen Fällen verbarg sich eine grössere Zahl heute selbständiger Arten unter einer damals bekannten Art, usw.

Was die Nomenklatur betrifft, so ist es hier zu grossen Veränderungen gekommen, so dass öfters nicht einmal der alte Name der Gattung oder Art beibehalten wurde. Trotzdem bringe ich nur selten besondere Kommentare, ausser wenn es sich um grundlegende Veränderungen handelt oder um sehr komplizierte Fälle. Manchmal habe ich Hafners Funde kommentiert wenn er es nicht selbst getan hat, oder wenn es sich um sehr interessante Funde im zoogeographischen und ökologischen Sinne handelt, oder um Fälle aus dem Bereich des Umweltschutzes.

Ivan Hafner hat im Rahmen seiner Möglichkeiten, aber immer gründlich, in verschiedenen Jahreszeiten, die Schmetterlingsfauna von Knin und seiner Umgebung erforscht, und zwar im Zeitraum von 1934 bis 1938. Wie aus der Abschrift seines Manuskripts ist, das vollständig in dieser Nummer von »Natura Croatica« publiziert wurde ersichtlich, hat Hafner sein Verzeichnis im Winter 1938/39 niedergeschrieben und für Druck vorbereitet. Vor fast dreissig Jahren habe ich dieses Manuskript vom Sohn des Autors, Ivan Hafner d. J. erhalten, genauer kurz vor seinem plötzlichen Tod im Jahre 1966. Ich habe den Vater sowie auch den Sohn persönlich gekannt. Ivan Hafner d. J. hat mich oft besucht und selbst sehr grosses Interesse an der Lepidopterologie zeigte. Eifrig brachte er mir selbstgefangene Exemplare mit sei-

nen Beobachtungen. Bei einer Gelegenheit brachte er mir, auf meine Bitte, geschichtlich relevantes Material (Fotografien) hin und übergab mir bei dieser Gelegenheit auch das erwähnte Manuskript nebst Literatur und Angaben. Das wertvolle und sorgfältig verfasste Manuskript war eine wahre Entdeckung. Ivan Hafner d. J. hat seit seiner Kindheit mit seinem Vater zusammengearbeitet, auch bei der Erforschung der Schmetterlingsfauna von Knin. Deshalb konnte er mir sämtliche Erläuterungen zu diesem Manuskript zur Verfügung stellen. Seine Schwester Mara, die Tochter von I. Hafner d. Ä., war mit dem Richter Ivo Uglješić verheiratet, den sie kennengelernt hatte als er in Ljubljana Rechtswissenschaft studierte. Später lebten sie in Knin, wo Uglješić als Richter tätig war. Dort besuchten sie die beiden Hafner, Vater und Bruder. Ich erfuhr auch, dass Mara geb. Hafner alsbald auch ihren Mann, Richter Uglješić, in das Sammeln von Schmetterlingen einbezogen hat. I. Hafner d. J. hat mir anvertraut, wie sehr sich sein Vater wünschte dass sein Verzeichnis veröffentlicht wurde. Er war der Meinung, dass die gesammelte Schmetterlingsfauna aus diesem bis dahin unerforschten Teil Kroatiens in mehrfacher Hinsicht interessant und wichtig ist. Er versuchte sein Manuskript unmittelbar vor Ausbruch des zweiten Weltkriegs zu veröffentlichen. In Slowenien gab es zu dieser Zeit keine entsprechende Zeitschrift. Auch in Zagreb war es nicht besser. Im Ausland, wo er gute Bekannte hatte und von Zeit zu Zeit publizierte, bestand kein unmittelbares Interesse. Während des zweiten Weltkriegs hatte er viel zu leiden und starb 1947.

Bei der Übernahme des Manuskripts versprach ich meinem Freund Ivan Hafner d. J. dass ich mich für seine Veröffentlichung einsetzen werde. Viel später, als die »Acta Entomologica Jugoslavica« zu erscheinen begannen und ich ein Mitglied der Redaktion war, dachte ich oft über das Manuskript nach. Ich war mir der Tatsache bewusst, dass das Manuskript modernisiert werden müsste, was die Zahl der Seiten beträchtlich erhöhen würde. Die finanziellen Schwierigkeiten in denen die Zeitschrift sich ständig befand waren ein unüberwindliches Hindernis für die Veröffentlichung. Erst jetzt, nach vielen geschichtlichen Ereignissen, nachdem Kroatien ein unabhängiger Staat geworden ist, und die Arbeit Hafners in so mancher Hinsicht von noch grösserer Bedeutung ist, hat sich die reale Möglichkeit für die Veröffentlichung von Hafners Manuskript ergeben. Es genügt darzulegen wie ich mir seine Veröffentlichung vorstellte, und die Redaktion der »Nat. Croat.« beschloss, das Manuskript zu drucken.

Man muss in Betracht ziehen, dass I. Hafner sein Verzeichnis der Schmetterlinge aufgrund der ihm damals zur Verfügung stehenden Literatur zusammengestellt hat, sowohl was das System als auch die Nomenklatur betrifft. In den vergangenen 60 Jahren vieles hat sich sehr verändert. Jeder Lepidopterologe hätte sich in der Bezeichnung der Arten nur schwer zurechtgefunden, weil die Nomenklatur jetzt eine ganz andere ist. Ich habe deshalb Hafners Werk grundlegend revidiert indem ich alle modernen Veränderungen des Systems und der Nomenklatur in Betracht gezogen habe. Im Slowenischen naturwissenschaftlichen Museum in Ljubljana habe ich nochmals alle zweifelhaften Exemplare untersucht, einige neu determiniert, usw. Einige s. g. »schwere Fälle« der Familie Hesperidae aus seine Sammlung, sowie der Saty-

ridae-Gattung *Hipparchia* hat Prof. Lorković schon früher gelöst. Als »Nat. Croat.« sich entschlossen hatte, Hafners Manuskript zu veröffentlichen, hat es sich als nützlich erwiesen, jede Art in dem modernisierten Verzeichnis mit dem Original vergleichen zu können. Man muss deshalb den Entschluss der Redaktion, den vollständigen originalen Text zu veröffentlichen, begrüßen und wünschen, dass das auch in anderen ähnlichen Fällen der Fall sein wird.

MODERNISIERTES VERZEICHNIS

In systematischen Überblick werden nach jedem validen Artnamen die Ordnungszahl und die Bezeichnung aus dem Verzeichnis von I. HAFNER angegeben.

ZEUGLOPTERA

MICROPTERIGOIDEA

MICROPTERIGIDAE

Micropteryx HÜBNER, 1825

001. *isobasella* STAUDINGER

804. *Micropteryx isobasella* STGR.

GLOSSATA

ERIOCRANIOIDEA

ERIOCRANIIDAE

Dyseriocrania SPULER, 1910

002. *subpurpurella* (HAWORTH, 1828)

803. *Eriocrania subpurpurella* HW.

v. *fastuasella* Z.

EXOPORIA

HEPIALOIDEA

HEPIALIDAE

Triodia HÜBNER, 1820

003. *syloina* (LINNAEUS, 1761)

428. *Hepialus syloina* L.

HETERONEURA

MONOTRYZIA

INCURVARIOIDEA

ADELIDAE

Nematopogon ZELLER, 1839

004. *adansoniella* (VILLERS, 1789)

797. *Nemophora panzerella* HB.

Nemophora ILLIGER & HOFFMANNSEGG, 1798

005. *istrianaella* (HERRICH-SCHÄFFER)

798. *Nemotois dalmatinellus* MN.

006. *barbatella* ZELLER, 1847

799. *Nemotois barbatellus* Z.

Adela LATREILLE, 1796

007. *reaumurella* (LINNAEUS, 1758)

800. *Adela viridella* SCOP.

008. *croesella* (SCOPOLI, 1763)

801. *Adela croesella* SCOP.

Cauchas ZELLER, 1839

009. *fibulella* (/DENIS & SCHIFFERMÜLLER/, 1775)

802. *Adela fibulella* F.

sin.: *exiguella* (/DENIS & SCHIFFERMÜLLER/, 1775)

immaculata WOCKE, 1877

INCURVARIIDAE

Incurvaria HAWORTH, 1828

010. *pectinea* HAWORTH, 1828

796. *Incurvaria pectinea* HW.

011. *masculella* (/DENIS & SCHIFFERMÜLLER/, 1775)

795. *Incurvaria musculella* F.

TISCHERIOIDEA

TISCHERIIDAE

Tischeria ZELLER, 1839

012. *ekebladella* (BJERKANDER, 1795)

776. *Tischeria complanella* HB.

**DITRYZIA
TINEOIDEA****PSYCHIDAE****PSYCHINAE***Psyche* SCHRANK, 1801013. *crassiorella* (BRUAND, 1851)414. *Fumea crassiorella* BRD.**EPICHNOPTERYGINAE***Rebelia* HEYLAERTS, 1900014. *sapho* (MILLIERE, 1864)413. *Rebelia plumella* HS.**OIKETICINAE***Canephora* HÜBNER, 1822015. *hirsuta* (PODA, 1761)410. *Pachytelia unicolor* HUFN.sin.: *dubia* SCOPOLI, 1763*Megalophanes* HEYLAERTS, 1881016. *viciella* (/DENIS & SCHIFFERMÜLLER/, 1775)411. *Psyche viciella* SCHIFF.*Apterona* MILLIERE, 1857017. *helicoidella* (VALLOT, 1827)412. *Apterona crenulella* BRD. v. *helix* LIEB.sin.: *helix* SIEBOLD, 1850**TINEIDAE****EUPLOCAMINAE***Euplocamus* LATREILLE, 1796018. *anthracinalis* (SCOPOLI, 1763)777. *Euplocamus anthracinalis* SCOP.**SCARDIINAE***Morophaga* HERRICH-SCHÄFFER, 1853019. *morella* DUPONCHEL778. *Morophaga morella* DUP.**MYRMECOCELINAE***Ateliotum* ZELLER, 1839020. *hungaricellum* ZELLER, 1839779. *Ateliotum hungaricellum* Z.*Myrmecosella* ZELLER, 1852021. *ochracella* (TENGGSTRÖM, 1848)791. *Tinea simplicella* HS.**MEESSIINAE***Obesoceras* PETERSEN, 1957022. *granulatella* (HERRICH-SCHÄFFER, 1853)787. *Tinea granulatella* HS.**NEMAPOGONINAE***Nemapogon* SCHRANK, 1802023. *granella* (LINNAEUS, 1758)786. *Tinea granella* L.sin.: *fenestrella* SCOPOLI, 1763*nebulosella* GEOFFROY, 1785*Anemapogon* ZAGULAJEV, 1962024. *quercicolella* (HERRICH-SCHÄFFER, 1853)785. *Tinea quercicolella* HS.*Neurothaumasia* LE MARCHAND, 1954025. *ankerella* (MANN, 1867)784. *Tinea ankerella* MN.**TINEINAE***Monopis* HÜBNER, 1825026. *obviella* (/DENIS & SCHIFFERMÜLLER/, 1775)781. *Monopis ferruginella* HB.027. *croicapitella* (CLEMENS, 1859)782. *Monopis lombardica* Heringsin.: *hyalinella* STAUDINGER, 1870028. *imella* (HÜBNER, 1813)780. *Monopis imella* HB.sin.: *nitidella* ZAGULAJEV, 1960*Trichophaga* RAGONOT, 1894029. *tapetzella* (LINNAEUS, 1758)783. *Trichophaga tapetzella* L.sin.: *pulchana* FABRICIUS, 1798*Tineola* HERRICH-SCHÄFFER, 1853030. *bisselliella* (HUMMEL, 1823)793. *Tinea biselliella* HUMMEL031. *murariella* STAUDINGER, 1859794. *Tineola murariella* Stgr.*Niditinea* PETERSEN, 1957032. *fuscata* (LINNAEUS, 1758)788. *Tinea fuscipunctella* HW.sin.: *spretella* (/DENIS & SCHIFFERMÜLLER/, 1775)033. *crassicornella* ZELLER, 1847792. *Tinea crassicornella* Z.

Mit grösster Wahrscheinlichkeit kann man sie der Gattung *Tineola* H.-SCH. zuteilen. Ausgesprochen mediterrane Art.

034. *cubiculella* STAUDINGER, 1859
790. *Tineola cubiculella* STGR.

Bekannt nur aus dem Mittelmeergebiet – Griechenland.

Tineola LINNAEUS, 1758

035. *pellionella* LINNAEUS, 1758

789. *Tineola pellionella* L.

sin.: *zoologella* SCOPOLI, 1763

GRACILLARIIDAE

GRACILLARIINAE

Parornix SPULER, 1910

036. *ampliatella* STANTON, 1850

775. *Ornix ampliatella* STT.

YPONOMEUTOIDEA

YPONOMEUTIDAE

YPONOMEUTINAE

Yponomeuta LATREILLE, 1796

037. *egregiella* DUPONCHELE, 1838
658. *Yponomeuta egregiellus* DUP.

038. *cagnagella* (HÜBNER, 1813)

660. *Yponomeuta cognatellus* HB.

sin.: *evonymi* ZELLER, 1844

diffluella HEINEMANN, 1870

039. *plumbella* (/DENIS & SCHIFFERMÜLLER/, 1775)

659. *Yponomeuta plumbellus* SCHIFF.

Zelleria STANTON, 1849

040. *hepariella* STANTON, 1849

661. *Zelleria hepariella* STT.

sin.: *taxella* HERRICH-SCHÄFFER, 1855

662. *Zelleria phillyrella* MILL.

KLIMESCH, der diese Art auch in Makedonien und Griechenland gefangen hat, betrachtet sie als *Z. hepariella* STT., so dass es sich hier ebenfalls nur um ein Synonym der vorangegangenen handelt.

Cedestis ZELLER, 1839

041. *gysseleniella* ZELLER, 1839

663. *Cedestis gysselinella* DUP.

YPSOLOPHIDAE

YPSOLOPHINAE

Ypsolopha LATREILLE, 1796

042. *trichonella* MANN, 1861

667. *Cerostoma trichonella* MN.

Ausgesprochen pontisch-mediterrane Art, ebenso wie die drei folgenden Arten.

043. *semitessella* MANN, 1861

668. *Cerostoma semitessella* MN.

044. *instabilella* MANN, 1861

666. *Cerostoma instabilella* MN.

045. *sculpturella* HERRICH-SCHÄFFER

669. *Cerostoma sculpturella* HS.

046. *lucella* (FABRICIUS, 1775)

670. *Cerostoma lucella* F.

sin.: *antennella* (/DENIS & SCHIFFERMÜLLER/, 1775)

047. *persicella* (FABRICIUS, 1787)

672. *Cerostoma persicella* F.

sin.: *sulphurella* HÜBNER, 1793

048. *alpella* (/DENIS & SCHIFFERMÜLLER/, 1775)

671. *Cerostoma alpella* SCHIFF.

PLUTELLIDAE

PLUTELLINAE

Plutella SCHRANK, 1802

049. *xylostella* (LINNAEUS, 1758)

665. *Plutella maculipennis* CURT.

sin.: *cinerea* GEOFFROY, 1785

cruciferarum ZELLER, 1843

050. *hufnagelii* (ZELLER, 1839)

664. *Plutella hufnagelii* Z.

COLEOPHORIDAE

COLEOPHORINAE

Coleophora HÜBNER, 1822

051. *frischella* (LINNAEUS, 1758)

758. *Coleophora frischella* L.

052. *obviella* REBEL, 1914

761. *Coleophora obviella* RBL.

053. *albicostella* (DUPONCHEL, 1842)

763. *Coleophora albicostella* DUP.

054. *deauratella* LIENIG & ZELLER, 1846
759. *Coleophora deauratella* Z.

055. *flaviella* MANN, 1857
764. *Coleophora flaviella* MN.

056. *vibicigerella* ZELLER, 1839
766. *Coleophora vibicigerella* Z.

057. *conspicuella* ZELLER, 1849
768. *Coleophora conspicuella* Z.

058. *astragalella* ZELLER, 1849
767. *Coleophora astragalella* Z.

059. *vibicella* (HÜBNER, 1813)
769. *Coleophora vibicella* HB.

060. *ochrea* (HAWORTH, 1828)
762. *Coleophora ochrea* HW.

061. *ornatipennella* (HÜBNER, 1796)
760. *Coleophora ornatipennella* HB.

062. *vulnerariae* ZELLER, 1839
765. *Coleophora vulnerariae* Z.

063. *pennella* (/DENIS & SCHIFFERMÜLLER/,
1775)
770. *Coleophora onosmella* BRAHM.

sin.: *borowskiella* GOEZE, 1783
nervosella MÜLLER-RUTZ, 1927

064. *vestianella* (LINNAEUS, 1758)
771. *Coleophora laripennella* ZETT.

ELACHISTIDAE

ELACHISTINAE

Elachista TREITSCHKE, 1833
065. *griseella* (DUPONCHEL, 1843)
772. *Elachista griseella* DUP.
sin.: *dispositella* FREY, 1859

066. *rufocinerea* (HAWORTH, 1828)
773. *Elachista rufocinerea* HW.

067. *argentella* (CLERCK, 1759)
774. *Elachista argentella* CL.

sin.: *albella* MÜLLER, 1776
cygnipennella HÜBNER, 1796

CRYPTOLECHIINAE

Cepholispheira BRUAND, 1851
068. *denisella* (/DENIS & SCHIFFERMÜLLER/,
1775)
703. *Rhinosia denisella* F.
sin.: *carmelitella* HÜBNER, 1793

069. *sordidella* (HÜBNER, 1796)
704. *Rhinosia sordidella* HB.

HYPERTROPHINAE

Hypercallia STEPHENS, 1829
070. *citralis* (SCOPOLI, 1763)
739. *Hypercallia citralis* SCOP.
sin.: *christiannana* LINNAEUS, 1767

ETHMIINAE

Ethmia HÜBNER, 1819
071. *dodecea* HAWORTH, 1828
728. *Psecadia decemguttella* HB.

072. *quadriella* (GOEZE, 1783)
727. *Psecadia funerella* F.
sin.: *inversella* GEOFFROY, 1785

073. *flavianella* TREITSCHKE, 1832
729. *Psecadia flavianella* TR.

Diese und die folgende Art sind vorderasiatisch-mediterran, obwohl *flavianella* bis Slowenien reicht (auch in Slowenien vorkommt).

074. *chrysopyga* HERRICH-SCHÄFFER
730. *Psecadia chrysopyga* HS.

075. *aurifluella* (HÜBNER, 1810)
731. *Psecadia aurifluella* HB.

076. *bipunctella* (FABRICIUS, 1775)
726. *Psecadia bipunctella* F.

sin.: *echiella* (/DENIS & SCHIFFERMÜLLER/,
1775)

DEPRESSARIINAE

Agonopterix HÜBNER, 1825
077. *adspersella* (KOLLAE, 1832)
735. *Depressaria amanthicella* HEIN.

078. *prostratella* CONSTANT, 1884
732. *Depressaria prostratella* CONST.

079. *aridella* MANN, 1869
733. *Depressaria aridella* MN.
Mediterrane Art die auch in Slowenien vorkommt.

080. *lutosella* HERRICH-SCHÄFFER
734. *Depressaria lutosella* HS.
Vorderasiatisch-mediterrane Art, bis nach Istrien verbreitet.

Depressaria HAWORTH, 1811

081. *badiella* (HÜBNER, 1796)

738. *uhrykella* FUCHS, 1903

HANNEMANN hat festgestellt, dass es sich nur um eine Unterart von ssp. *uhrykella* handelt, einer mediterranen Art die auch aus Makedonien und Montenegro bekannt ist.

082. *discipunctella* HERRICH-SCHÄFFER

736. *Depressaria discipunctella* HB.

I. Hafner hat als Autor HÜBNER angegeben, was ein Irrtum beim abschreiben war. Es handelt sich um einen interessanten Fund, weil die Art in Westeuropa verbreitet ist.

083. *douglasella* STANTON, 1849

737. *Depressaria douglasella* STT.

CHIMABACHIDAE

Diurnea HAWORTH, 1811

084. *fagella* (/DENIS & SCHIFFERMÜLLER/, 1775)

725. *Chimabache fagella* F.

sin.: *pilosella* THUNBERG, 1788

CARCINIDAE

Carcina HÜBNER, 1825

085. *quercana* (FABRICIUS, 1775)

740. *Carcina quercana* F.

sin.: *fagana* (/DENIS & SCHIFFERMÜLLER/, 1775)

BATRACHEDRIDAE

Odites WALSINGHAM, 1891

086. *kollarella* (COSTA, 1836)

706. *Euteles kollarella* COSTA

sin.: *luteella* DUPONCHEL, 1836

OECOPHORIDAE

OECOPHORINAE

Borkhausenia HÜBNER, 1825

087. *diminutella* REBEL, 1932

744. *Borkhausenia dimeinutella* Rbl.

Hafner hat schlecht beschrieben und führt keine bestimmten Fundorte an.

B. diminutella Rbl. ist ansonsten aus Niederösterreich bekannt.

Nihusa (*Telechrysis*)

088. *praeditella* REBEL, 1891

745. *Borkhausenia praeditella* RBL.

Die systematische Stellung dieser südbalkanischen Art ist noch ungeklärt.

Esperia HÜBNER, 1825

089. *oliviella* (FABRICIUS, 1794)

743. *Oecophora oliviella* F.

Oecophora LATREILLE, 1796

090. *bractella* (LINNAEUS, 1758)

742. *Allabonia bractella* L.

PHILOBOTINAE

Protasis HERRICH-SCHÄFFER, 1853

091. *punctella* COSTA

724. *Protasis punctella* COSTA

sin.: *monostictella* HERRICH-SCHÄFFER

Pleurota HÜBNER, 1825

092. *pyropella* (/DENIS & SCHIFFERMÜLLER/, 1775)

721. *Pleurota pyropella* SCHIFF.

093. *pungitiella* HERRICH-SCHÄFFER

722. *Pleurota pungitiella* HS.

094. *aristella* (LINNAEUS, 1767)

723. *Pleurota aristella* L.

SYMMOCIDAE

Symmoca

095. *Symmoca albicanella* ZELLER, 1858

718. *Symmoca albicanella* Z.

096. *Symmoca designatella* HERRICH-SCHÄFFER

719. *Symmoca designatella* H.S.

LECITHOCERIDAE

Lecithocera HERRICH-SCHÄFFER, 1853

097. *nigrana* (DUPONCHEL, 1836)

741. *Lecithocera luticornella* Z.

SCYTHRIDIDAE

Scythris HÜBNER, 1825

098. *gravatella* (ZELLER, 1847)

749. *Scythris vagabundella* Hs.

099. *limbella* (FABRICIUS, 1775)

753. *Scythris chenopodiella* HB.

100. *seliniella* (ZELLER, 1839)

748. *Scythris seliniella* Z.

101. *pascuella* (ZELLER, 1855)

750. *Scythris pascuella* Z.

102. *laminella* (/DENIS & SCHIFFERMÜLLER/, 1775)
751. *Scythris laminella* HB.

sin.: *succisae* RÖSSLER, 1866

103. *punctivittella* COSTA,
752. *Scythris punctivittella* COSTA

Südliche Art, auch aus Albanien bekannt.

753. *Scythris chenopodiella* HB.

Nach der neusten Systematisierung von HUEMER-TARMANN (1993) ist es ein Synonym von (096.) *limbella* (FABRICIUS, 1775).

BLASTOBASIDAE

Blastobasis ZELLER, 1855

104. *phycidella* (ZELLER, 1839)

720. *Blastobasis phycitella* Z.

COSMOPTERIGIDAE

Pancalia CURTIS, 1830

105. *leuwenhoekella* (LINNAEUS, 1761)

757. *Pancalia leuwenhoekella* L.

106. *latreillella* CURTIS, 1830

757. *Pancalia leuwenhoekella* L. v. *latreillella* CURT.

Obzwar zuerst als Variätät beschrieben, ist es heute eine gute Art.

Stagmatophora HERRICH-SCHÄFFER, 1853

107. *isabellella* COSTA

755. *Stagmatophora isabellella* COSTA

sin.: *opulentella* HS.

Kleinasiatisch-südeuropäische Art.

108. *rebeli* KRONE

754. *Stagmatophora rebeli* KRONE

Bekannt auch aus Makedonien, Albanien aber auch aus Istrien.

Eteobalea HODGES, 1962

109. *gronoviella* (SCOPOLI, 1772)

756. *Stagmatophora sumptuosella* LD.

sin.: *serratella* TREITSCHKE, 1833

Man wird Hafners Exemplar untersuchen müssen, da die Problematik sehr kompliziert ist. *S. sumptuosella* LEDERER hat er als besondere Art beschrieben, Später hat man sie nur als Form von (ssp. ?) *S. serratella* TR. betrachtet. In Europa war sie aus Albanien bekannt. RIEDL ist der Ansicht, dass es sich um eine ausgesprochen mediterrane Art handelt. Die Exemplare aus Makedonien wurden als *S. serratella* TR. systematisiert.

Nach HUEMER-TARMANN ist der richtige Name jetzt *E. gronoviella* SCOP.

GELECHIIDAE

HOLCOPOGONINAE

Holcopogon STAUDINGER, 1879

110. *bulbulcellus helvetelellus* STAUDINGER, 1879

714. *Holcopogon helvetelellus* STGR.

ANOMOLOGINAE

Megacraspedus ZELLER, 1839

111. *tristictellus* WALSINGHAM,

715. *Megacraspedus tristictellus* WLSGHM.

112. *lanceolellus* (ZELLER, 1850)

717. *Megacraspedus lanceolellus* Z.

113. *dolosellus* (ZELLER, 1839)

716. *Megacraspedus dolosellus* Z.

Aristotelia HÜBNER, 1825

114. *decurtella* HÜBNER, 1813

697. *Aristotelia decurtella* HB.

115. *subericinella* (DUPONCHEL, 1838)

696. *Aristotelia subericinella* DUP.

sin.: *prohaskaella* REBEL, 1907

116. *decoratella* STAUDINGER

698. *Aristotelia decoratella* STGR.

Isophrictis MEYRICK, 1917

117. *anthemidella* (WOCKE, 1871)

707. *Paltodora anthemidella* WCK.

118. *kefersteiniella* ZELLER, 1850

708. *Paltodora kefersteiniella* Z.

Metzneria ZELLER, 1839

119. *lappella* (LINNAEUS, 1758)

673. *Metzneria lappella* L.

120. *aestivella* (ZELLER, 1839)

674. *Metzneria carlinella* STAINTON, 1851

Ptocheuusa HEINEMANN, 1870

121. *paupella* (ZELLER, 1847)

699. *Ptocheuusa paupella* Z.

Apodia HEINEMANN, 1870

122. *bifractella* (DUPONCHEL, 1843)

700. *Apodia bifractella* DGL.

Bryotropha HEINEMANN, 1870

123. *basaltinella* (ZELLER, 1839)

678. *Bryotropha basaltinella* Z.

124. *terrella* (/DENIS & SCHIFFERMÜLLER/, 1775)

676. *Bryotropha terrella* HB.

sin.: *inulella* HÜBNER, 1805
pauperella HÜBNER, 1825

Teleia HEINEMANN

125. *angustipennis* REBEL, 1941

677. *Bryotropha angustipennis* RBL.

Die systematische Stellung dieser Art ist ungeklärt.

sin.: *funebrella* REBEL

GELECHIINAE

Mirificarna GOZMANY, 1955

126. *eburnella* (/DENIS & SCHEFFERMÜLLER/, 1775)
705. *Rhinosia formosella* HB.

sin.: *flammella* HÜBNER, 1825

Ilseopsis POVOLNY, 1965

127. *obsoletella* (FISCHER VON RÖSLERSTAMM, 1841

682. *Lita obsoletella* F.R.

sin.: *indignella* STAUDINGER, 1879

128. *ocellatella* (BOYD, 1858)

681. *Lita ocellatella* BOYD

sin.: *ocellatella* STANTON, 1859
horticolella RÖSSLER, 1866

Caryocolum GREGOR & POVOLNY, 1954

129. *alsinella* (ZELLER, 1868)

685. *Lita alsinella* Z.

sin.: *albifrontella* HEINEMANN, 1870
tristella HEINEMANN, 1870

130. *leucomelanella* (ZELLER, 1839)

686. *Lita leucomelanella* Z.

sin.: *gypsophilae* STANTON, 1869

131. *marmoreum* (HAWORTH, 1828)

684. *Lita marmorea* HW.

sin.: *manniella* ZELLER, 1839

132. *junctella* (DOUGLAS, 1851)

683. *Lita junctella* DGL.

PEXICOPINAE

Platyedra MEYRICK, 1895

133. *subcinerea* (HAWORTH, 1828)
675. *Platyedra vitella* Z.

Sitotroga HEINEMANN, 1870

134. *ceraelella* (OLIVIER, 1789)

701. *Sitotroga cerealella* OLIVIER

ANACAMPSINAE

Syncopacma MEYRICK, 1925

135. *patruella* (MANN, 1857)

693. *Anacampsis fluvistilella* RBL.

136. *cinctella* (CLERCK, 1759)

695. *Anacampsis vorticella* SCOP.

Approaerema DURRANT, 1897

137. *anthyllidella* (HÜBNER, 1813)

694. *Anacampsis anthyllidella* HB.

sin.: *caliginosella* DUPONCHEL, 1843
Anacampsis CURTIS, 1827

138. *scintillella* (FISCHER VON

RÖSLERSTAMM, 1839)

692. *Tachyptilia scintillella* HB.

Mesophleps HÜBNER, 1796

139. *silacella* (HÜBNER, 1796)

709. *Mesophleps silacellus* HB.

Uncustriodonta AGENJO, 1952

140. *trinotella* (HERRICH-SCHÄFFER, 1856)

710. *Mesophleps trinotellus* HS.

CHELARIINAE

Nothris HÜBNER, 1825

141. *declaratella* STAUDINGER

713. *Nothris declaratella* STGR.

142. *verbascella* (/DENIS &

SCHIFFERMÜLLER/, 1775)

712. *Nothris verbascella* SCHIFF.

sin.: *lutarea* HAWORTH, 1828

DICHOMERIDINAE

Dichomeris HÜBNER, 1818

143. *marginella* (FABRICIUS, 1781)

711. *Nothris marginella* F.

sin.: *fimbriella* THUNBERG, 1788

clarella TREITSCHKE, 1833

Helcystogramma ZELLER, 1877

144. *lutatella* (HERRICH-SCHÄFFER, 1854)

702. *Brachmia lutatella* HS.

COSSOIDEA

COSSIDAE

COSSINAE

Cossus FABRICIUS, 1793

145. *cossus* (LINNAEUS, 1758)

423. *Cossus cossus* L.

Parahypopta DANIEL, 1961

146. *caestrum* (HÜBNER, 1808)
424. *Hypopta caestrum* HB.

Dyspessa HÜBNER, 1820

147. *ulula* (BORKHAUSEN, 1790)
425. *Dyspessa ulula* BRKH.

ZEUZERINAE

Phragmataecia NEWMAN, 1850

148. *castaneae* (HÜBNER, 1790)
426. *Phragmataecia castanea* HB.

Zeuzera LATREILLE, 1804

149. *pyrina* (LINNAEUS, 1761)
427. *Zauzera pyrina* L.

SESIOIDEA

SESIIDAE

SESIINAE

Synanthedon HÜBNER, 1819

150. *vespiformis* (LINNAEUS, 1761)
416. *Sesia vespiformis* L.

151. *myopaeformis* (BORKHAUSEN, 1789)
417. *Sesia myopaeformis* BRKH.

152. *tipuliformis* (CLERCK, 1759)
415. *Sesia tipuliformis* CL.

Bembecia HÜBNER, 1819

153. *ichneumoniformis* (/DENIS &
SCHIFFERMÜLER/, 1775)

418. *Sesia ichneumoniformis* F.

Synansphecchia CAPUSE, 1973

154. *triannuliformis* (FREYER, 1845)
421. *Sesia triannuliformis* FRR.

Chamaesphecchia SPULER, 1910

155. *chalciformis* (ESPER, 1804)
422. *Sesia chalciformis* HB.

156. *masariformis* (OCHSENHEIMER, 1808)
419. *Sesia masariformis* O.

157. *empiformis* (ESPER, 1783)
420. *Sesia empiformis* ESP.

ZYGAENOIDEA

ZYGAENIDAE

ZYGAENINAE

Zygaena FABRICIUS, 1775

158. *carniolica* (SCOPOLI, 1763)
406. *Zygaena carniolica* SCOP.

159. *loti* (/DENIS & SCHIFFERMÜLER/, 1775)
402. *Zygaena achillae* ESP.

160. *ephiattes* LINNAEUS, 1758
405. *Zygaena ephiattes* L.

161. *filipendulae* (LINNAEUS, 1758)
404. *Zygaena filipendulae* L.

162. *punctum* (OCHSENHEIMER, 1808)
401. *Zygaena punctum* O.

PROCRIDINAE

Adscita RTZIUS, 1783

163. *chloros* (HÜBNER, 1813)
407. *Ino chloros* HB. v. *sepium* B.

164. *manni* (LEDERER, 1853)
408. *Ino manni* LD.

CHOREUTOIDEA

CHOREUTIDAE

Tebenna BILLBERG, 1820

165. *bjerkandrella* (THUNBERG, 1784)
655. *Choreutis bjerkandrella* THNBG.

Millieria RAGONOT, 1874

166. *dolosalis* (HEYDENREICH, 1851)
657. *Millieria dolosana* HS.

Simaethis LEACH, 1815

167. *memorana* HÜBNER
656. *Simaetis memorana* HB.

TORTRICOIDEA

TORTRICIDAE

CHLIDANOTINAE

Isotrias MEYRICK, 1895

168. *hybridana* (HÜBNER, 1817)
588. *Anisotaenia hybridana* HB.
sin.: *cingulana* WERNEBURG, 1864

TORTRICINAE

Phitheochroa STEPHENS, 1829

169. *sodaliana* (HAWORTH, 1811)
611. *Phitheochroa sodaliana* HW.
sin.: *amandana* HERRICH-SCHÄFFER, 1851

170. *schreibersiana* (FRÖLICH, 1828)
612. *Phitheochroa schreibersiana* FROEL.

- Hysterothrips* OBRAZTSOV, 1944
 171. *maculosana* (HAWORTH, 1811)
 599. *Conchylis purgatana* TR.
- Cocthymorpha* RAZOWSKI, 1959
 172. *hilarana* (HERRICH-SCHÄFFER, 1851)
 597. *Conchylis hilarana* HS.
173. *purana* GUENEE, 1845
 594. *Conchylis purana* GN.
 sin.: *limbatana* HERRICH-SCHÄFFER
174. *jucundana* DUPONCHEL,
 595. *Conchylis jucundana* DUP.
175. *woliniana* (SCHLEICH, 1811)
 596. *Conchylis woliana* SCHLEICH
176. *straminea* (HAWORTH, 1811)
 610. *Euxanthis straminea* HW.
 sin.: *tischerana* TREITSCHKE, 1830
- Phalonidia* LE MARCHAND, 1933
 177. *manniana* (FISCHER VON RÖSLERSTAMM, 1839)
 593. *Conchylis manniana* F.
 sin.: *udana* GUENEE, 1845
notulana ZELLER, 1847
178. *contractana* (ZELLER, 1847)
 606. *Conchylis contractana* Z.
- Agapeta* HÜBNER, 1822
 179. *hamana* (LINNAEUS, 1758)
 608. *Euxanthis hamana* L.
 sin.: *trigonana* (/DENIS & SCHIFFERMÜLER/, 1775)
180. *zoegana* (LINNAEUS, 1767)
 609. *Euxanthis zoegana* L.
- Eugnota* HÜBNER, 1825
 181. *lathoniana* (HÜBNER, 1800)
 607. *Euxanthis lathoniana* HB.
- Aethes* BILLBERG, 1820
 182. *tesserana* (/DENIS & SCHIFFERMÜLER/, 1775)
 600. *Conchylis alella* SCHULZE
183. *williana* (BRAHM, 1791)
 598. *Conchylis zephyrana* TR.
184. *francillana* (FABRICIUS, 1794)
 589. *Lozopera francillana* F.
185. *moribundana* STAUDINGER, 1859
 602. *Conchylis moribundana* STGR.
186. *kindermanniana* (TREITSCHKE, 1830)
 601. *Conchylis kindermanniana* TR.
- Cochylis* TREITSCHKE, 1829
 187. *roseana* (HAWORTH, 1811)
 603. *Conchylis roseana* HW.
 sin.: *rubellana* HÜBNER, 1823.
188. *dubitana* (HÜBNER, 1799)
 590. *Conchylis dubitana* HB.
 sin.: *ambiguana* FRÖLICH, 1828
189. *pallidana* ZELLER, 1847
 592. *Conchylis pallidana* Z.
190. *posterana* ZELLER, 1847
 591. *Conchylis posterana* Z.
 sin.: *ambiguana* TREITSCHKE, 1830 nom. praeocc.
191. *epilinana* DUPONCHEL, 1843
 605. *Conchylis epilina* Z.
192. *undulatana* KENNEL
 604. *Conchylis undulatana* KENN.
- Tortrix* LINNAEUS, 1758
 193. *viridana* LINNAEUS, 1758
 582. *Tortrix viridana* L.
- Aleimma* HÜBNER, 1825
 194. *loeflingiana* (LINNAEUS, 1758)
 581. *Tortrix loeflingiana* L.
- Acleris* HÜBNER, 1825
 195. *forskaleana* (LINNAEUS, 1758)
 579. *Tortrix forskaleana* L.
196. *rhombana* (/DENIS & SCHIFFERMÜLER/, 1775)
 669. *Acalla contaminana* HB.
 sin.: *reticulata* STRÖM, 1783
197. *notana* (DONOVAN, 1806)
 567. *Acalla ferrugana* TR.
 sin.: *tripunctana* HÜBNER, 1799 nom. praeocc.
198. *quercinana* (ZELLER, 1849)
 568. *Acalla quercinana* Z.
199. *schalleriana* (LINNAEUS, 1761)
 564. *Acalla logiana* SCHIFF.
 sin.: *logiana* FABRICIUS, 1775
tristana HÜBNER, 1799
200. *variegana* (/DENIS & SCHIFFERMÜLER/, 1775)
 565. *Acalla variegana* SCHIFF.

201. *kochiella* (GOEZE, 1783)
566. *Accalla boscana* F.
sin.: *parisiana* GUENEE, 1845
- Neosphaleroptera* REAL, 1953
202. *nubilana* (HÜBNER, 1799)
578. *Eulia oxyacanthana* HS.
- Cnephasia* CURTIS, 1826
203. *incertana* (TREITSCHKE, 1835)
586. *Cnephasia incertana* TR.
204. *assectana* (/DENIS & SCHIFFERMÜLER/, 1775)
585. *Cnephasia wahlbominiana* v. *virgaureana* TR.
sin.: *virgaureana* TREITSCHKE, 1835
interjectana HAWORTH, 1811
- Pseudargyrotoza* OBRAZTSOV, 1954
205. *conwagana* (FABRICIUS, 1775)
580. *Tortrix conwagana* F.
- Epagoge* HÜBNER, 1825
206. *grotiana* (FABRICIUS, 1781)
570a. *Dichelia grotiana* F.
207. *artificiana* HERRICH-SCHÄFFER
570. *Dichelia artificiana* HS.
- Archips* HÜBNER, 1822
208. *xylostana* (LINNAEUS, 1758)
572. *Cacoecia xylostana* L.
209. *rosana* (LINNAEUS, 1758)
571. *Cacoecia rosana* L.
- Lazotaeniodes* (*Eulia* HÜBNER, 1818)
210. *cupressanus* DUPONCHEL
576. *Eulia cupressana* DUP.
- Argyrotaenia* STEPHENS, 1852
211. *ljungiana* (THUNBERG, 1797)
577. *Eulia politana* HW.
sin.: *pulchellana* HAWORTH, 1811
- Cacoecimorpha* OBRAZTSOV, 1954
212. *pronubana* (HÜBNER, 1799)
583. *Tortrix pronubana* HB.
- Choristoneura* LEDERER, 1859
213. *diversana* (HÜBNER, 1817)
584. *Tortrix diversana* HB.
- Aphelia* HÜBNER, 1825
214. *ochreana* (HÜBNER, 1799)
575. *Eulia ochreana* HB.
sin.: *ferrugana* HÜBNER, 1793 nom. praeocc.
- Clepsis* GUENEE, 1845
215. *pallidana* (FABRICIUS, 1776)
574. *Cacoecia strigana* HB.
sin.: *stramineana* HERRICH-SCHÄFFER, 1851
216. *consimilana* (HÜBNER, 1817)
579. *Cacoecia unifasciana* DUP.
- OLEUTHREUTINAE**
- Endothenia* STEPHENS, 1852
217. *oblongana* (HAWORTH, 1811)
620. *Olethreutes oblongana* HW.
sin.: *sellana* FRÖLICH, 1828
- Eudemis* HÜBNER, 1825
218. *profundana* (/DENIS & SCHIFFERMÜLER/, 1775)
621. *Olethreutes profundana* F.
sin.: *triangulella* GOEZE, 1783
- Apotomis* HÜBNER, 1825
219. *soroculana* (ZETERSSTEDT, 1839)
617. *Olethreutes soroculana* ZETT.
sin.: *dimidiana* SODOFFSKY, 1830 nom. praeocc.
- Hedya* HÜBNER, 1825
220. *salicella* (LINNAEUS, 1758)
616. *Olethreutes salicella* L.
sin.: *salicana* (/DENIS & SCHIFFERMÜLER/, 1775)
221. *dimidioalba* (RTZIUS, 1783)
619. *Olethreutes variegana* HB.
sin.: *nubiferana* HAWORTH, 1811
222. *pruniana* (HÜBNER, 1799)
618. *Olethreutes pruniana* HB.
- Celypha* HÜBNER, 1825
223. *lacunana* (/DENIS & SCHIFFERMÜLER/, 1775)
624. *Olethreutes lacunana* DUP.
224. *umbrosana* (FREYER, 1842)
623. *Olethreutes umbrosana* FREYER
- Olethreutes* HÜBNER, 1822
225. *arcuella* (CLERCK, 1759)
622. *Olethreutes arcuella* L.
sin.: *arcuana* LINNAEUS, 1761
- Lobesia* GUENEE, 1845
226. *botrana* (/DENIS & SCHIFFERMÜLER/, 1775)
626. *Polychrosis botrana* SCHIFF.
sin.: *vitisana* JACQUIN, 1788

- Thiodia* HÜBNER, 1825
 227. *trochilana* (FRÖLICH, 1828)
 628. *Steganoptycha delitana* F.
- Spilonota* STEPHENS, 1829
 228. *ocellana* (/DENIS & SCHIFFERMÜLER/, 1775)
 649. *Tmetocera ocellana* F.
- Epinotia* HÜBNER, 1825
 229. *festivana* (HÜBNER, 1799)
 631. *Pelatea festivana* HB.
 230. *tedella* (CLERCK, 1759)
 638. *Epiblema tedella* CL.
- Zeiraphera* TREITSCHKE, 1829
 231. *isertana* (FABRICIUS, 1794)
 630. *Steganoptycha corticana* HB.
 232. *griseana* (HÜBNER, 1799)
 629. *Steganoptycha diniana* GN.
 sin.: *pinicolana* ZELLER, 1846
- Crociosema* ZELLER, 1847
 233. *plebejana* ZELLER, 1847
 627. *Crociosema plebejana* Z.
 sin.: *altheana* MANN, 1855
- Pelochrista* LEDERER, 1859
 234. *mollitana* (ZELLER, 1847)
 636. *Epiblema commodestana* RÖSSL.
 sin.: *tresignana* NOLCKEN, 1868
 235. *modicana* (ZELLER, 1847)
 635. *Epiblema modicana* Z.
 sin.: *modestana* HERRICH-SCHÄFFER, 1851
236. *agrestana* (TREITSCHKE, 1830)
 634. *Epiblema agrestana* TR.
- Eucosma* HÜBNER, 1823
 237. *pupillana* (CLERCK, 1759)
 632. *Semasia pupillana* CL.
- Epiblema* HÜBNER, 1825
 238. *foenella* (LINNAEUS, 1758)
 639a. *Epiblema foenella* L.
 sin.: *scopoliana* (/DENIS & SCHIFFERMÜLER/, 1775)
 239. *graphana* (TREITSCHKE, 1835)
 637. *Epiblema graphana* TR.
- Notocelia* HÜBNER, 1825
 240. *cynosbatella* (LINNAEUS, 1758)
 639. *Epiblema tripunctana* F.
 241. *roborana* (/DENIS & SCHIFFERMÜLER/, 1775)
 633. *Notocelia roborana* TR.
 sin.: *aquana* HÜBNER, 1799
- Retinia* GUENEE, 1845
 242. *resinella* (LINNAEUS, 1758)
 510. *Scoparia resinella* HW.
 sin.: *resinana* FABRICIUS, 1775
- Rhyacionia* HÜBNER, 1825
 243. *buoliana* (/DENIS & SCHIFFERMÜLER/, 1775)
 614. *Evetria buoliana* SCHIFF.
 244. *piniana* (HERRICH-SCHÄFFER, 1851)
 613. *Evetria piniana* HS.
 245. *hafneri* REBEL, 1937
 615. *Evetria hafneri* RBL.
- Eben nach dem Autor der Fauna von Knin, Ivan Hafner, hat H. REBEL diese Art beschrieben. Ihre Stellung, beziehungsweise welcher Gattung sie angehört, ob es eine gute Art ist, konnte nicht festgestellt werden. Sie wird, auch nicht als Synonym, von keiner zeitgenössischen Arbeit erwähnt. Interessant ist, dass das für die meisten Arten charakteristisch ist, die REBEL beschreiben hat.
- Ancylis* HÜBNER, 1825
 246. *comptana* (FRÖLICH, 1828)
 651. *Ancylis comptana* FROEL.
 247. *achatana* (/DENIS & SCHIFFERMÜLER/, 1775)
 625. *Olethreutes achatana* F.
 sin.: *marmorana* FRÖLICH, 1828
- Cydia* HÜBNER, 1825
 248. *coronillana* (LIENIG – ZELLER, 1846)
 647. *Grapholitha coronillana* Z.
 249. *caecana* (SCHLÄGER, 1847)
 642. *Grapholitha caecana* SCHLÄG.
 250. *mariana* ZERNY
 643. *Grapholitha mariana* ZERNY
 251. *gemmiferana* (TREITSCHKE, 1835)
 641. *Grapholitha gemmiferana* TR.
 252. *nebritana* (TREITSCHKE, 1830)
 640. *Grapholitha nebritana* TR.
 253. *orobana* (TREITSCHKE, 1830)
 646. *Grapholitha orobana* TR.
 254. *janthinana* (DUPONCHEL, 1843)
 648. *Grapholitha janthinana* DUP.
 255. *succedana* (/DENIS & SCHIFFERMÜLER/, 1775)
 644. *Grapholitha succedana* FROEL.
 sin.: *asseclana* HÜBNER, 1800

256. *duplicana* (ZETTERSTEDT, 1839)
645. *Grapholitha graeca* STGR.
sin.: *interruptana* HERRICH-SCHÄFFER, 1851
Nach KLIMESCH ist *graeca* STGR. nur eine
Unterart von *C. duplicana* ZETT. die von
Dalmatien bis über den südlichen Teil der
Balkanhalbinsel verbreitet ist.
257. *amplana* (HÜBNER, 1799)
650. *Carpocapsa amplana* HB.
sin.: *peramplana* HÜBNER, 1825
- Dichrorampha* GUENEE, 1845
258. *plumbana* (SCOPOLI, 1763)
654. *Lipoptycha plumbana* SCOP.
259. *acuminatana* (LIENIG – ZELLER, 1846)
652. *Dichrorampha acuminatana* Z.
260. *senectana* GUENEE, 1845
653. *Dichrorampha cinerosana* HS.

EPERMENIOIDEA

EPERMENIIDAE

- Epermenia* HÜBNER, 1825
261. *pontificella* (HÜBNER, 1796)
746. *Epermenia pontificella* HB.
262. *equidentella* (HOFMANN, 1867)
747. *Epermenia daucella* PEYER.

ALUCITOIDEA

ALUCITIDAE

- Alucita* LINNAEUS, 1758
263. *hexadactyla* LINNAEUS, 1758
563. *Orneodes hexadactyla* L.
264. *desmodactyla* ZELLER, 1847
562. *Orneodes desmodactyla* HB.

PTEROPHOROIDEA

PTEROPHORIDAE

PLATYPTILINAE

- Oxyptilus* ZELLER, 1841
265. *parvidactyla* (HAWORTH, 1811)
553. *Oxyptilus parvidactylus* HW.
- Crombrugghia* TUTT, 1907
266. *distans* (ZELLER, 1847)
552. *Oxyptilus distans* Z.
- Cnaemidophorus* WALLENGREN, 1862
267. *rhododactyla* (/DENIS &

SCHIFFERMÜLER/, 1775)

554. *Platyptilia rhododactyla* CURT.

Platyptilia HÜBNER, 1825

268. *farfarella* ZELLER, 1867

555. *Platyptilia farfarella* Z.

Amblyptilia HÜBNER, 1825

269. *acanthodactyla* (HÜBNER, 1813)

556. *Platyptilia acanthodactyla* CURT.

PTEROPHORINAE

Pterophorus SCHÄFFER, 1766

270. *pentadactylus* (LINNAEUS, 1758)

558. *Alucita pentadactyla* L.

sin.: *tridactylus* SCOPOLI, 1763

271. *meristodactylus* REBEL

559. *Alucita meristodactyla* HOFFM.

Die Stellung dieser ausgesprochen südlichen
Art ist ungeklärt.

272. *ischnodactylus* (TREITSCHKE, 1833)

560. *species dubia* (*A. ischnodactyla* TR.)

Resultate der nachträglichen Determinierung
stehen noch aus. Die Art

P. ischnodactylus TR. ist als typisch südliche Art
schon aus Dalmatien, der Herzegowina,
Albanien und Makedonien bekannt.

Wheeleria TUTT, 1905

273. *spilodactyla* (CURTIS, 1827)

557. *Alucita spilodactyla* CURT. v. *obsoleta* Z.

Emmelina TUTT, 1905

274. *monodactyla* (LINNAEUS, 1758)

561. *Pterophorus monodactylus* L.

PYRALOIDEA

PYRALIDAE

GALLERIINAE

Aphomia HÜBNER, 1825

275. *sociella* (LINNAEUS, 1758)

429. *Aphomia sociella* L.

PYRALINAE

Hypsopygia HÜBNER, 1825

276. *costalis* (FABRICIUS, 1775)

493. *Hypsopygia costalis* F.

sin.: *fimbrialis* (/DENIS & SCHIFFERMÜLER/,
1775)

Synaphe HÜBNER, 1825

277. *moldavica* ESPER, 1789)

499. *Cledeobia moldavica* ESP.

- Actenia* GUENEE, 1845
278. *honestalis* (TREITSCHKE, 1829)
498. *Actenia honestalis* TR.
279. *brunnealis* (TREITSCHKE, 1829)
549. *Tegostoma comparalis* HB.
- Ortopygia* RAGONOT, 1890
280. *incarnatalis* ZELLER, 1847
496. *Herculia incarnatalis* Z.
281. *rubidalis* (/DENIS & SCHIFFERMÜLER/, 1775)
497. *Herculia rubidalis* SCHIFF.
sin.: *lucidalis* HÜBNER, 1813
- Pyralis* LINNAEUS, 1758
282. *farinalis* LINNAEUS, 1758
494. *Pyralis farinalis* L.
283. *regalis* (/DENIS & SCHIFFERMÜLER/, 1775)
495. *Pyralis regalis* SCHIFF.
- Aglossa* LATREILLE, 1796
284. *pinguinalis* (LINNAEUS, 1758)
492. *Aglossa pinguinalis* L.
- Endotracha* ZELLER, 1847
285. *flammealis* (/DENIS & SCHIFFERMÜLER/, 1775)
491. *Endotracha flammealis* SCHIFF.
- PHYCITINAE**
- Oncocera* STEPHENS, 1829
286. *semirubella* (SCOPOLI, 1763)
478. *Salebria semirubella* SCOP.
sin.: *carnella* LINNAEUS, 1767
- Pempelia* HÜBNER, 1825
287. *palumbella* (/DENIS & SCHIFFERMÜLER/, 1775)
474. *Salebria palumbella* F.
288. *obductella* (ZELLER, 1839)
477. *Salebria obductella* Z.
289. *formosa* (HAWORTH, 1811)
476. *Salebria formosa* HW.
290. *brephiella* STAUDINGER
475. *Salebria brephiella* STGR.
- Selagia* HÜBNER, 1825
291. *subochrella* HERRICH-SCHÄFFER
473. *Selagia subochrella* HS.
- Phycita* CURTIS, 1828
292. *meliella* MANN, 1864
483. *Phycita meliella* MN.
- Dioryctria* ZELLER, 1846
293. *abietella* (/DENIS & SCHIFFERMÜLER/, 1775)
481. *Dioryctria abietella* F.
294. *schuetzeella* FUCHS, 1899
482. *Dioryctria schuetzeella* FUCHS
- Oxybia* RAGONOT
295. *transversella* DUPONCHEL
463. *Oxybia transversella* DUP.
Die systematische Stellung dieser circummediterranen Art ist ungeklärt.
- Epischmia* HÜBNER, 1825
296. *prodromella* (HÜBNER, 1796)
471. *Epischmia prodromella* HB.
297. *illotella* (ZELLER, 1839)
472. *Epischmia illotella* Z.
- Etiella* ZELLER, 1839
298. *zinckenella* (TREITSCHKE, 1832)
470. *Etiella zinckenella* TR.
- Trachonitis* ZELLER, 1848
299. *cristalis* HÜBNER, 1825
480. *Trachonitis cristella* HB.
- Pterothrixidia*
300. *rufella* DUPONCHEL, 1836
484. *Pterothrix rufella* DUP.
sin.: *crudella* ZELLER
301. *impurella* DUPONCHEL
485. *Pterothrix impurella* DUP.
sin.: *luridatella* ZELLER
- Pempeliella* CARADJA, 1916
302. *dilutella* (/DENIS & SCHIFFERMÜLER/, 1775)
465. *Pempelia dilutella* HB.
sin.: *diluta* HAWORTH, 1811
adornatella TREITSCHKE, 1835
303. *subornatella* (DUPONCHEL, 1836)
464. *Pempelia subornatella* DUP.
- Nephopterix* HÜBNER, 1825
304. *divisella* DUPONCHEL
479. *Nephopterix divisella* DUP.
- Acrobasis* ZELLER, 1839
305. *glaucella* STAUDINGER, 1859
486. *Acrobasis obliqua* Z.
sin.: *glycerella* HERRICH-SCHÄFFER, 1860
306. *turatii* SCHAWERDA
488. *Acrobasis turatii* SCHAW.

- Conobathra* MEYRICK, 1886
 307. *tumidana* (/DENIS & SCHIFFERMÜLER/, 1775)
 487. *Acrobasis tumidana* SCHIFF.
- Trachycera* RAGONOT, 1883
 308. *legata* (HAWORTH, 1811)
 489. *Rhodophaea legatella* HB.
 sin.: *legatalis* HÜBNER, 1825
- Eurhodope* HÜBNER, 1825
 309. *cirrigerella* (ZINCKEN, 1818)
 490. *Myeloides cirrigerella* ZK.
- Lydia* RAGONOT
 310. *lutisignella* MANN, 1869
 461. *Lydia lutisignella* MN.
- Euzophera* ZELLER, 1867
 311. *bigella* (ZELLER, 1848)
 468. *Euzophera bigella* Z.
312. *cinerosella* (ZELLER, 1839)
 466. *Euzophera cinerosella* Z.
313. *pulchella* RAGONOT, 1887
 467. *Euzophera pulchella* RAG.
 Wahrscheinlich balkanische Endem.
- Nyctegretis* ZELLER, 1848
 314. *lineana* (SCOPOLI, 1786)
 469. *Nyctegretis achatinella* HB.
- Ancylosis* ZELLER, 1839
 315. *cinnamomella* (DUPONCHEL, 1836)
 460. *Ancylosis cinnamomella* DUP.
316. *oblitella* (ZELLER, 1848)
 462. *Heterographis oblitella* Z.
- Homoeosoma* CURTIS, 1833
 317. *nebulella* (/DENIS & SCHIFFERMÜLER/, 1775)
 450. *Homoeosoma nebulella* HW.
 sin.: *muscerdalis* HÜBNER, 1813
318. *sinuellum* (FABRICIUS, 1794)
 449. *Homoeosoma sinuella* F.
319. *nimbellum* (DUPONCHEL, 1836)
 452. *Homoeosoma nimbella* Z.
320. *subalbatellum* MANN, 1864
 451. *Homoeosoma subalbatella* MN.
- Phycitodes* HAMPSON, 1917
 321. *binaevella* (HÜBNER, 1813)
 453. *Homoeosoma binaevella* HB.
 sin.: *petrella* HERRICH-SCHÄFFER, 1849
- Plodia* GUENEE, 1845
 322. *interpunctella* (HÜBNER, 1813)
 454. *Plodia interpunctella* TR.
 sin.: *interpunctalis* HÜBNER, 1825
- Ephestia* GUENEE, 1845
 323. *kuehniella* (ZELLER, 1879)
 455. *Ephestia kuehniella* Z.
324. *irroratella* RAGONOT, 1887
 456. *Ephestia irroratella* RAG.
325. *welseriella* (ZELLER, 1848)
 458. *Ephestia welsleriella* Z.
326. *elutella* (HÜBNER, 1796)
 459. *Ephestia elutella* HB.
- Cadra* WALKER, 1864
 327. *furcatella* (HERRICH-SCHÄFFER, 1849)
 457. *Ephestia afflatella* MN.
- Ematheudes* ZELLER, 1867
 328. *punctella* (TREITSCHKE, 1833)
 448. *Ematheudes punctella* TR.
- CRAMBIDAE
- CRAMBINAE
- Chilo* ZINCKEN, 1817
 329. *phragmitella* (HÜBNER, 1810)
 444. *Chilo phragmitellus* HB.
- Agriphila* HÜBNER, 1825
 330. *deliella* (HÜBNER, 1813)
 434. *Crambus deliellus* HB.
331. *selasella* (HÜBNER, 1813)
 435. *Crambus selasellus* HB.
332. *bryoniella* (ZERNY)
 430. *Crambus bryoniellus* Zm
333. *dalmatinella* HAMPSON, 1900
 431. *Crambus dalmatinellus* HMPS.
334. *geniculea* (HAWORTH, 1811)
 432. *Crambus geniculeus* HW.
- Catoptria* HÜBNER, 1825
 335. *mytilella* (HÜBNER, 1805)
 439. *Crambus mytilellus* HB.
336. *pinella* (LINNAEUS, 1758)
 438. *Crambus pinellus* L.
337. *falsella* (/DENIS & SCHIFFERMÜLER/, 1775)
 440. *Crambus falsellus* SCHIFF.

Metacrambus BLESZYNSKI, 1957

338. *saxonellus* (ZINCKEN, 1821)
437. *Crambus saxonellus* ZN.

Chrysocrambus BLESZYNSKI, 1957

339. *craterella* (SCOPOLI, 1763)
442. *Crambus craterellus* SCOP.

Thisanotia HÜBNER, 1825

340. *chrysonuchella* (SCOPOLI, 1763)
441. *Crambus chrysonuchellus* SCOP.

Pediasia HÜBNER, 1825

341. *luteella* (/DENIS & SCHIFFERMÜLER/,
1775)
436. *Crambus luteellus* SCHIFF.

342. *contaminella* (HÜBNER, 1796)

433. *Crambus contaminellus* HB.

Platytes GUENEE, 1845

343. *cerussella* (/DENIS & SCHIFFERMÜLER/,
1775)
443. *Platytes cerussellus* SCHIFF.

Ancylolomia HÜBNER, 1825

344. *palpella* (/DENIS & SCHIFFERMÜLER/,
1775)
446. *Ancylolomia palpella* SCHIFF.

345. *tentaculella* HÜBNER

445. *Ancylolomia tentaculella* HB.

NYMPHULINAE

Elophila HÜBNER, 1922

346. *nymphaeata* (LINNAEUS, 1758)
501. *Nymphula nymphaeata* L.
sin.: *rivulata* SCOPOLI, 1763

Parapoynx HÜBNER, 1825

347. *stratitatum* (LINNAEUS, 1758)
502. *Nymphula stratitotata* L.

Nymphula SCHRANK, 1802

348. *stagnata* (DONOVAN, 1806)
500. *Nymphula stagnata* DUP.

SCHOENOBIINAE

Scirpophaga TREITSCHKE, 1832

349. *praelata* (SCOPOLI, 1763)
447. *Scirpophaga praelata* Scop.

SCOPARIINAE

Gesneria HÜBNER, 1825

350. *centuriella* (/DENIS & SCHIFFERMÜLER/,
1775)
506. *Scoparia centuriella* SCHIFF.

Scoparia HAWORTH, 1811

351. *ambigualis* (TREITSCHKE, 1829)
507. *Scoparia incertalis* DUP.

352. *ingratella* (ZELLER, 1846)

508. *Scoparia ingratella* Z.

353. *perplexella* ZELLER, 1839

509. *Scoparia perplexella* Z.

Dipleurina CHAPMAN, 1912

354. *lacustrata* (PANZER, 1804)
511. *Scoparia crataegella* HÜBNER, 1796 nom.
praeocc.

Eudonia BILLBERG, 1820

355. *delunella* (STAINTON, 1849)

510. *Scoparia resinea* HW.

sin.: *resinella* auct.

356. *mercurella* (LINNAEUS, 1758)

512. *Scoparia frequentella* STT.

HELIOTHELINAE

Heliothela GUENEE, 1854

357. *wulfeniana* (SCOPOLI, 1763)
551. *Heliothela atralis* HB.

EVERGESTINAE

Evergestis HÜBNER, 1825

358. *limbata* (LINNAEUS, 1767)
518. *Evergestis limbatis* L.

359. *caesialis* HERRICH-SCHÄFFER

516. *Evergestis caesialis* HS.

360. *politatis* (/DENIS & SCHIFFERMÜLER/,
1775)

517. *Evergestis politatis* SCHIFF.

ODONTIINAE

Cynaeda HÜBNER, 1825

361. *dentalis* (/DENIS & SCHIFFERMÜLER/,
1775)
526. *Cynaeda dentalis* SCHIFF.

362. *gigantea* WOCKE, ssp. *mendicatis* DE
LATTIN, 1952

526. *Cynaeda dentalis* SCHIFF. v. *gigantea*
WCK.

Eurrhysis HÜBNER, 1825

363. *pollinalis* (/DENIS & SCHIFFERMÜLER/,
1775)

527. *Titano pollinalis* SCHIFF.

Aporodes GUENEE, 1854

364. *floralis* (HÜBNER, 1809)

550. *Noctuella floralis* HB.

Tegostoma ZELLER, 1847

365. *comparalis* HÜBNER

549. *Tegostoma comparalis* HB.

GLAPHYRIINAE

Hellula GUENEE, 1854

366. *undalis* (FABRICIUS, 1775)

515. *Hellula undalis* F.

PYRAUSTINAE

Pyrausta SCHRANK, 1802

367. *aurata* (SCOPOLI, 1763)

546. *Pyrausta aurata* SCOP.

368. *purpuralis* (LINNAEUS, 1758)

545. *Pyrausta purpuralis* L.

369. *sanguinalis* (LINNAEUS, 1767)

543. *Pyrausta sanguinalis* L.

370. *castalis* (TREITSCHKE, 1829)

544. *Pyrausta castalis* TR.

371. *despicata* (SCOPOLI, 1763)

542. *Pyrausta cespitalis* SCHIFF.

372. *obfusca* (SCOPOLI, 1763)

547. *Pyrausta obfusca* SCOP.

373. *cingulata* (LINNAEUS, 1758)

548. *Pyrausta cingulata* L.

374. *diffusalis* (GUENEE, 1854)

541. *Pyrausta diffusalis* GN.

Loxostege HÜBNER, 1825

375. *sticticalis* (LINNAEUS, 1761)

523. *Phlyctaenodes sticticalis* L.

Ecpyrrhoerhoe HÜBNER, 1825

376. *rubiginalis* (HÜBNER, 1796)

535. *Pionea rubiginalis* HB.

Sitochroa HÜBNER, 1825

377. *palealis* (/DENIS & SCHIFFERMÜLER/, 1775)

520. *Phlyctenodes palealis* SCHIFF.

378. *verticalis* (LINNAEUS, 1758)

521. *Phlyctenodes verticalis* L.

Ostrinia HÜBNER, 1825

379. *nubilalis* (HÜBNER, 1796)

540. *Pyrausta nubilalis* HB.

Phlyctaenia HÜBNER, 1825

380. *nudalis* HÜBNER

522. *Phlyctaenodes nudalis* HB.

Mutuuraia MUNROE, 1976

381. *terrealis* (TREITSCHKE, 1829)

538. *Pyrausta terrealis* TR.

Anania HÜBNER, 1825

382. *verbascalis* (/DENIS &

SCHIFFERMÜLER/, 1775)

534. *Pionea verbascalis* SCHIFF.

sin.: *arcualis* HÜBNER, 1796

Ebulea DOUBLEDY, 1849

383. *crocealis* (HÜBNER, 1796)

531. *Pionea crocealis* HB.

384. *testacealis* (ZELLER, 1847)

530. *Pionea testacealis* Z.

Opsibotys WARREN, 1890

385. *fuscalis* (/DENIS & SCHIFFERMÜLER/, 1775)

539. *Pyrausta fuscalis* SCHIFF.

Udea GUENEE, 1845

386. *fulvalis* (HÜBNER, 1809)

532. *Pionea fulvalis* HB.

387. *nebulalis* (HÜBNER, 1796)

537. *Pionea nebulalis* HB.

sin.: *pratialis* ZELLER, 1841

388. *numeralis* (HÜBNER, 1796)

536. *Pionea numeralis* HB.

sin.: *simplicella* LAH.

389. *ferrugalis* (HÜBNER, 1796)

533. *Pionea ferrugalis* HB.

Cybalomia LEDERER, 1863

390. *lutosalis* (MANN, 1862)

525. *Cybalomia lutosalis* MN.

Nomophila HÜBNER, 1825

391. *noctuella* (/DENIS & SCHIFFERMÜLER/, 1775)

519. *Nomophila noctuella* SCHIFF.

sin.: *hybridalis* HÜBNER, 1796

Diasemia HÜBNER, 1825

392. *reticularis* (LINNAEUS, 1761)

523a. *Diasemia litterata* SCOP.

Diasemiopsis MUNROE, 1957

393. *ramburialis* (DUPONCHEL, 1833)

524. *Diasemia ramburialis* DUP.

Duponchelia ZELLER, 1847

394. *fovealis* (ZELLER, 1847)

503. *Duponchelia fovealis* Z.

Dolicharthria STEPHENS, 1834

395. *punctalis* (/DENIS & SCHIFFERMÜLER/, 1775)

505. *Stenia punctalis* SCHIFF.

Parastenia

396. *bruguieralis* DUPONCHEL

504. *Stenia bruguieralis* DUP.

Wichtige circummediterran verbreitete Art.

Metasia GUENEE, 1845

397. *carnealis* (TREITSCHKE, 1829)

528. *Metasia carnealis* TR.

398. *ophialis* (TREITSCHKE, 1829)

529. *Metasia ophialis* TR.

Pleuroptia MEYRICK, 1890

399. *ruralis* (SCOPOLI, 1763)

513. *Sylepta ruralis* SCOP.

sin.: *iridalis* HÜBNER, 1825

Palpita HÜBNER, 1808

400. *unionalis* (HÜBNER, 1796)

514. *Glyphodes unionalis* HB.

THYRIDOIDEA

THYRIDIDAE

Thyris LASPEYRES, 1803

401. *fenestrella* (SCOPOLI, 1763)

125. *Thyris fenestrella* SCOP.

LASIOCAMPOIDEA

LASIOCAMPIDAE

Malacosoma HÜBNER, 1820

402. *castrensis* (LINNAEUS, 1758)

Eriogaster GERMAR, 1810

403. *rimicola* (/DENIS & SCHIFFERMÜLER/, 1775)

113. *Eriogaster rimicola* SCHIFF.

Lasiocampa SCHRANK, 1802

404. *quercus* (LINNAEUS, 1758)

114. *Lasiocampa quercus* L.

405. *trifolii* (/DENIS & SCHIFFERMÜLER/, 1775)

115. *Lasiocampa trifolii* SCHIFF.

Phyllodesma HÜBNER, 1820

406. *tremulifolia* (LINNAEUS, 1758)

116. *Epicnaptera tremulifolia* L.

Gastropacha OCHSENHEIMER, 1810

407. *quercifolia* (LINNAEUS, 1758)

117. *Gastropacha quercifolia* L.

Odonestis GERMAR, 1812

408. *pruni* (LINNAEUS, 1758)

118. *Odonestis pruni* L.

Dendrolimus GERMAR, 1812

409. *pini* (LINNAEUS, 1758)

119. *Dendrolimus pini* L.

Pachypasa WALKER, 1855

410. *otus* DRURY, 1770

120. *Pachypasa otus* DRURY

SPHINGIDAE

SPHINGINAE

Agrilus HÜBNER, 1819

411. *convolutuli* (LINNAEUS, 1758)

94. *Protoparce convolutuli* L.

SATURNIDAE

Saturnia SCHRANK, 1802

412. *pyri* (/DENIS & SCHIFFERMÜLER/, 1775)

121. *Saturnia pyri* SCHIFF.

413. *pavonia* (LINNAEUS, 1761)

122. *Saturnia pavonia* L.

HESPERIOIDEA

HESPERIIDAE

HESPERIINAE

Thymelicus HÜBNER, 1819

414. *sylvestris* (PODA 1761)

79. *Adopaea thaumas* HUFN.

415. *actaeon* (ROTTEMBURG, 1775)

80. *Adopaea acteon* ROTT.

Hesperia FABRICIUS, 1793

416. *comma* (LINNAEUS, 1758)

81. *Augiades comma* L.

Ochlodes SCUDDER, 1872

417. *venatus* BREMER & GREY, 1857 ssp.

faunus TURATI, 1905

82. *Augiades syloanus* ESP.

PYRGINAE

- Erynnis* SCHRANK, 1801
418. *tages* (LINNAEUS, 1758)
90. *Thanaos tages* L.
sin.: *morio* SCOPOLI, 1763
- Carcharodus* HÜBNER, 1819
419. *alceae* (ESPER, 1780)
84. *Carcharodus alceae* ESP.
420. *flocciferus* (ZELLER, 1847)
85. *Carcharodus alltheae* HB.
- Spialia* SWINHOE, 1912
421. *sertorius* (HOFFMANNSEGG, 1804)
87. *Hesperia sao* HB.
422. *orbifer* HÜBNER, 1823
86. *Hesperia orbifer* HB.
- Die Frage, ob *S. orbifer* HB. eine eigene Art oder nur eine Unterart ist, ist noch immer nicht geklärt.
- Pyrgus* HÜBNER, 1819
423. *serratulae* (RAMBUR, 1840)
88. *Hesperia serratulae* RBR.
424. (*armoricanus*) *persicus* REVERDIN, 1913
89a. *Hesperia cirsi* RAMBUR, 1839
Ein Stück in Coll. Hafner, ♂, hat J.Reverdin ohne Prüfung der Genitalien als *H. cirsi* bestimmt. Nachträglich stellte Z. Lorković fest, dass es sich nach den Genitalien nicht um *H. cirsi*, sondern um *P. (armoricanus) persicus* REVERDIN, 1913, handelt.
425. *fritillarius* (PODA, 1761)
89. *Hesperia fritillum* HB.
sin.: *carthami* HÜBNER, 1813
- Gegenes* HÜBNER, 1819
426. *nostrodamus* FABRICIUS, 1793
83. *Gegenes nostrodamus* F.

PAPILIONOIDEA

PAPILIONIDAE

PARNASSIINAE

- Zerynthia* OCHSENHEIMER, 1816
427. *polyxena* (/DENIS & SCHIFFERMÜLER/, 1775)
3. *Thais polyxena* SCHIFF.
- sin.: *hypermnestra* SCOPOLI, 1763
hypsipyle SCHULZE, 1776
hypsiphyle FABRICIUS, 1777

PAPILIONINAE

- Papilio* LINNAEUS, 1758
428. *machaon* LINNAEUS, 1758
2. *Papilio machaon* L.
- Iphiclides* HÜBNER, 1819
429. *podalirius* (LINNAEUS, 1758)
1. *Papilio podalirius* L.

PIERIDAE

DISMORPHIINAE

- Leptidea* BILLBERG, 1820
430. *sinapis* (LINNAEUS, 1758)
12. *Leptidia sinapis* L.

COLIADINAE

- Colias* FABRICIUS, 1807
431. *crocea* (GEOFFREY IN FOURCROY, 1785)
14. *Colias edusa* F.
432. *alfacariensis* RIBBE, 1905
13. *Colias hyale* L.
sin.: *australis* VERITY, 1911
Bei der wiederholten Überprüfung von Hafners Exemplaren aus der Umgebung von Knin hat sich gezeigt, dass es sich nicht um *C. hyale*, sondern um die verhältnismässig spät festgestellte morphologisch sehr ähnliche duale Art *C. alfacariensis* RIBBE (*C. australis* VERITY) handelt. *C. hyale* L. ist eine ausgesprochen osteuropäisch verbreitete Art und kann hier nicht erwartet werden. Hafner, waren natürlich alle diese späteren Entdeckungen nicht bekannt.
- Gonepteryx* LEACH, 1815
433. *rhamni* (LINNAEUS, 1758)
15. *Gonepteryx rhamni* L.
434. *cleopatra* LINNAEUS, 1767
16. *Gonepteryx cleopatra* L.

PIERINAE

- Aporia* HÜBNER, 1819
435. *crataegi* (LINNAEUS, 1758)
4. *Aporia crataegi* L.
- Pieris* SCHRANK, 1801
436. *brassicae* (LINNAEUS, 1758)
5. *Pieris brassicae* L.

437. *rapae* (LINNAEUS, 1758)
6. *Pieris rapae* L.

438. *manni* (MAYER, 1851)
7. *Pieris manni* MAYER

439. *ergane* (GEYER, 1828)
8. *Pieris ergane* HG.

440. *napi* (LINNAEUS, 1758)
9. *Pieris napi* L.

Pontia FABRICIUS, 1807
441. *daplidice* LINNAEUS, 1758
10. *Pieris daplidice* L.

Anthocharis BOISDUVAL ET AL., 1833
442. *cardamines* (LINNAEUS, 1758)
11. *Euchloe cardamines* L.

NYMPHALIDAE

NYMPHALINAE

Limenitis FABRICIUS, 1807
443. *reducta* STAUDINGER, 1901
17. *Limenitis camilla* SCHIFF.

Neptis FABRICIUS, 1807
444. *rivularis* (SCOPOLI, 1763)
18. *Neptis lucilla* F.

Nymphalis KLUK, 1802
445. *polychloros* (LINNAEUS, 1758)
23. *Vanessa polychloros* L.

446. *antiopa* (LINNAEUS, 1758)
24. *Vanessa antiopa* L.

Inachis HÜBNER, 1819
447. *io* (LINNAEUS, 1758)
21. *Vanessa io* L.

Vanessa FABRICIUS, 1807
448. *atalanta* (LINNAEUS, 1758)
19. *Pyrameis atalanta* L.

Cynthia FABRICIUS, 1807
449. *cardui* (LINNAEUS, 1758)
20. *Pyrameis cardui* L.

Aglais DALMAN, 1816
450. *urticae* (LINNAEUS, 1758)
22. *Vanessa urticae* L.

Polygonia HÜBNER, 1819
451. *c-album* (LINNAEUS, 1758)
25. *Polygonia c album* L.

452. *egea* CRAMER, 1775
26. *Polygonia egea* CR.

Argynnis FABRICIUS, 1807
453. *paphia* (LINNAEUS, 1758)
35. *Argynnis paphia* L.

Damora NORDMANN, 1851
454. *pandora* (/DENIS & SCHIFFERMÜLER/,
1775)
36. *Argynnis pandora* SCHIFF.

Fabriciana REUSS, 1920
455. *niobe* (LINNAEUS, 1758)
43. *Argynnis niobe* L.

Issoria HÜBNER, 1819
456. *lathonia* (LINNAEUS, 1758)
33. *Argynnis lathonia* L.

Brenthis HÜBNER, 1819
457. *hecate* (/DENIS & SCHIFFERMÜLER/,
1775)
32. *Argynnis hecate* ESP.

Melitaea FABRICIUS, 1807
458. *cinxia* (LINNAEUS, 1758)
- 28. *Melitaea cinxia* L.

459. *phoebe* (/DENIS & SCHIFFERMÜLER/,
1775)
29. *Melitaea phoebe* KNOCH.

Melicta BILLBERG, 1920
460. *aurelia* (NICKERL, 1850)
31. *Melitaea aurelia* NICK.

Eurodryas HIGGINS, 1978
461. *aurinia* (ROTTEMBURG, 1775)
27. *Melitaea aurinia* ROTT.

SATYRIDAE

SATYRINAE

Melanargia MEIGEN, 1828
462. *galathaea* (LINNAEUS, 1758)
37. *Melanargia galathaea* L.

463. *larissa* GEYER, 1828
38. *Melanargia larissa* HG., v. *herta* HG.

Hipparchia FABRICIUS, 1807
464. *syriaca* STUGREN, 1871
40. *Satyrus fagi* SCOP.
sin.: *hermione* LINNAEUS, 1764

465. *semele* (LINNAEUS, 1758) ssp. *cadmus*
FRUHSTORFER, 1908
42. *Satyrus semele* L. v. *cadmus* FRUHST.

466. *statilinus* (HUFNAGEL, 1766)
43. *Satyrus statilinus* HUFN.

Chazara MOORE, 1893
467. *briseis* (LINNAEUS, 1764)
41. *Satyrus briseis* L.

Protoerebia ROOS & ARNSCHIED, 1980
468. *phegea* BORKHAUSEN, 1788 ssp. *dalmata*
GODART, 1824
39. *Erebia afra* ESP. v. *dalmata* GOD.

Maniola SCHRANK, 1801
469. *jurtina* (LINNAEUS, 1758)
47. *Epinephele jurtina* L.

Hyponephele MUSCHAMP, 1915
470. *lupina* COSTA, 1836
48. *Epinephele lycaon* ROTT. v. *lupinus*
COSTA

Die ehemalige Variätät *lupinus* ist jetzt eine gute Art.

Aphantopus WALLENGREN, 1853
471. *hyperantus* (LINNAEUS, 1758)
In Hafners Verzeichnis unter 46 in der Fussnote: *Aphantopus hyperantus* L.

Pyronia HÜBNER, 1818
472. *tithonus* (LINNAEUS, 1771)
49. *Epinephele tithonus* L.

Coenonympha HÜBNER, 1819
473. *pamphilus* (LINNAEUS, 1758)
50. *Coenonympha pamphilus* L.

Pararge HÜBNER, 1819
474. *aegeria* (LINNAEUS, 1758)
44. *Pararge aegeria* L. v. *egerides* STGR.

Lasiommata HUMPREYS & WESTWOOD, 1841
475. *megea* (LINNAEUS, 1767)
45. *Pararge megea* L. v. *lyssa* B.

476. *maera* (LINNAEUS, 1758)
46. *Pararge maera* L. v. *silymbria* FRUHST.

LIBYTHEIDAE

LIBYTHEINAE

Libythea FABRICIUS, 1807
477. *celtis* (LAICHARTING IN FUESSLY, 1782)
51. *Libythea celtis* LAICHARTING

LYCAENIDAE

THECLINAE

Callophrys BILLBERG, 1820
478. *rubi* (LINNAEUS, 1758)
55. *Callophrys rubi* L.

Quercusia VERITY, 1943
479. *quercus* (LINNAEUS, 1758)
56. *Zephyrus quercus* L.

Satyrium SCUDDER, 1876
480. *w-album* (KNOCH, 1782)
53. *Thecla w-album* KNOCH

481. *spini* (/DENIS & SCHIFFERMÜLER/, 1775)
52. *Thecla spini* SCHIFF.

482. *ilicis* (ESPER, 1779)
54. *Thecla ilicis* ESP.

LYCAENINAE

Lycaena FABRICIUS, 1779
483. *phlaeas* (LINNAEUS, 1761)
57. *Chrisophanus phlaeas* L.

POLYOMMATINAE

Syntarucus BUTLER, 1881
484. *pirithous* (LINNAEUS, 1767)
59. *Lampides telicanus* LANG.

Lampides HÜBNER, 1819
485. *boeticus* (LINNAEUS, 1767)
58. *Lampides boeticus* L.

Cupido SCHRANK, 1801
486. *minimus* (FUESSLY, 1775)
74. *Lycaena minima* FUESSLY

487. *osiris* (MEIGEN, 1829)
73. *Lycaena sebrus* B.

Celastrina TUTT, 1906
488. *argiolus* (LINNAEUS, 1758)
78. *Lycaena argiolus* L.

Pseudophilotes BEURET, 1958
489. *schiffermuelleri* (HEMMING, 1929)
61. *Lycaena baton* BRGSTR.

sin.: *vicrama* MOORE, 1865
Erst später wurde sie als eigene Art im östlich-südeuropäischen Areal *P. baton* BERGSTRÄSSER bemerkt.

Scolitantides HÜBNER, 1819

490. *orion* (PALLES, 1771)
62. *Lycaena orion* PALL.

Glaucopsyche SCUDDER, 1872

491. *alexis* (PODA, 1761)
76. *Lycaena cyllarus* ROTT.

Maculinea VAN ECKE, 1915

492. *arion* (LINNAEUS, 1758)
77. *Lycaena arion* L.

Plebejus KLUK, 1802

493. *argus* (LINNAEUS, 1758)
60. *Lycaena argus* L.

Aricia REICHENBACH, 1817

494. *agesitis* (/DENIS & SCHIFFERMÜLER/,
1775)
63. *Lycaena astrarche* BRGSTR.

Cyaniris DALMAN, 1816

495. *semiargus* (ROTTEMBURG, 1775)
75. *Lycaena semiargus* ROTT.

Agrodiaetus HÜBNER, 1822

496. *admetus* (ESPER, 1785)
71. *Lycaena admetus* ESP.

Plebicula HIGGINS, 1969

497. *dorylas* (/DENIS & SCHIFFERMÜLER/,
1775)
66. *Lycaena hylas* ESP.

sin.: *argester* BERGSTRÄSSER, 1779

498. *escheri* HÜBNER, 1823, ssp. *dalmatica*

- SPEYER, 1882
68. *Lycaena escheri* HB. v. *dalmatica* SPR.

499. *thersites* (CANTENER, 1834)

65. *Lycaena thersites* CANT.

Iolana BETHUNE-BAKER, 1914

500. *jolas* (OCHSENHEIMER, 1816)
72. *Lycaena jolas* O.

Lysandra HEMMING, 1933

501. *coridon* (PODA, 1761)
70. *Lycaena coridon* PODA

502. *bellargus* (ROTTEMBURG, 1775)

69. *Lycaena bellargus* ROTT.

Meleageria DE SAGARRA, 1925

503. *daphnis* (/DENIS & SCHIFFERMÜLER/,
1775)
67. *Lycaena meleager* ESP.

Polyommatus LATREILLE, 1804

504. *icarus* (ROTTEMBURG, 1775)
64. *Lycaena icarus* ROTT.

DREPANOIDEA

DREPANIDAE

DREPANINAE

Watsonalla MINET, 1985

505. *binaria* (HUFNAGEL, 1767)
123. *Drepana binaria* HUFN.

Cilix LEACH, 1815

506. *glaucata* (SCOPOLI, 1763)
124. *Cilix glaucata* SCOP.

GEOMETROIDEA

GEOMETRIDAE

GEOMETRINAE

Thetidia BOISDUVAL, 1840

507. *smaragdaria* (FABRICIUS, 1787)
252. *Euchloris smaragdaria* F.

Chlorissa (STEPHENS, 1831)

508. *etruscaria* (ZELLER, 1849)
256. *Nemoria pulmentaria* GN.

Thalera HÜBNER, 1823

509. *fimbrialis* (SCOPOLI, 1763)
257. *Thalera fimbrialis* SCOP.

Hemistola WARREN, 1893

510. *biliolata* (DE VILLERS, 1789)
253. *Euchloris vernaria* HB.

Eucrostes HÜBNER, 1822

511. *indigenata* VILLIERE, 1789
254. *Eucrostes indigenata* VILL.

512. *herbaria* (HÜBNER)

255. *Eucrostes herbaria* HB.

STERRHINAE

Scopula SCHRANK, 1802

513. *ornata* (SCOPOLI, 1763)
294. *Acidalia ornata* SCOP.

514. *decorata* (/DENIS & SCHIFFERMÜLER/,
1775)

295. *Acidalia congruata* Z.

515. *rubiginata* (HUFNAGEL, 1767)

287. *Acidalia rubiginata* HUFN.

516. *marginipunctata* (GOEZE, 1781)
289. *Acidalia marginipunctata* GOEZE
517. *rebeli* PROUT
288. *Acidalia rebeli* PROUT (*agraria* JOAN)
Hafner hat die Determinierung des bekannten damaligen Spezialisten Reisser übernommen. In neueren Arbeiten findet sich die Art nicht einmal als Synonym. Ihr systematischer und nomenklaturischer Status bleibt ungeklärt.
518. *submutata* (TREITSCHKE, 1828)
291. *Acidalia submutata* TR.
519. *immutata* (LINNAEUS, 1758)
292. *Acidalia immutata* L.
520. *imitaria* (HÜBNER, 1799)
293. *Acidalia imitaria* HB.
- Glossotrophia* PROUT, 1913
521. *confinaria* (HERRICH-SCHÄFFER, 1847)
290. *Acidalia luridata* Z. v. *confinaria* HS.
- Idaea* TREITSCHKE, 1825
522. *rufaria* (HÜBNER, 1799)
260. *Acidalia rufana* HB.
523. *consanguinaria* LEDERER, 1853
261. *Acidalia consanguinaria* LD.
524. *sericeata* (HÜBNER, 1813)
262. *Acidalia sericeata* HB.
525. *ochrata* (SCOPOLI, 1763)
259. *Acidalia ochrata* SCOP.
526. *serpentata* (HUFNAGEL, 1767)
258. *Acidalia similata* THNBG.
527. *rusticata* (/DENIS & SCHIFFERMÜLER/, 1775)
280. *Acidalia rusticata* F.
528. *filicata* (HÜBNER, 1799)
279. *Acidalia filicata* HB.
529. *laevigata* (SCOPOLI, 1763)
271. *Acidalia laevigata* SCOP.
530. *moniliata* (/DENIS & SCHIFFERMÜLER/, 1775)
263. *Acidalia moniliata* F.
531. *obsoletaria* (RAMBUR, 1833)
272. *Acidalia obsoletaria* RBR.
532. *incarnaria* (HERRICH-SCHÄFFER)
273. *Acidalia incarnaria* HS.
533. *circuitaria* (HÜBNER)
274. *Acidalia circuitaria* HB.
Ausgesprochen südliche Art.
534. *elongaria* RAMBUR
276. *Acidalia elongaria* RBR.
535. *inquinata* (SCOPOLI, 1763)
275. *Acidalia herbariata* F.
536. *dilutaria* (HÜBNER, 1799)
281. *Acidalia dilutaria* HB.
537. *fuscovenosa* (GOEZE, 1781)
282. *Acidalia interjectaria* B.
538. *virgularia* (HÜBNER, 1799)
268. *Acidalia virgularia* HB.
539. *dimidiata* (HUFNAGEL, 1767)
264. *Acidalia dimidiata* HUFN.
540. *subsericeata* (HAWORTH, 1809)
270. *Acidalia subsericeata* HW.
541. *consolidata* (LEDERER)
265. *Acidalia consolidata* LD.
542. *camparia* (HERRICH-SCHÄFFER)
266. *Acidalia camparia* HS.
Augesprochen pontische Art.
543. *sodaliaria* (HERRICH-SCHÄFFER, 1856)
267. *Acidalia sodaliaria* HS.
544. *albitorquata* PÜNGELER
269. *Acidalia albitorquata* PÜNG.
545. *trigeminata* (HAWORTH, 1809)
277. *Acidalia trigeminata* HW.
546. *politata* (HÜBNER, 1793)
278. *Acidalia politata* HB.
547. *aversata* (LINNAEUS, 1758)
286. *Acidalia aversata* L.
548. *rubraria* (STAUDINGER, 1871)
284. *Acidalia rubraria* STGR.
549. *degeneraria* (HÜBNER, 1799)
283. *Acidalia degeneraria* HB.
550. *deversaria* (HERRICH-SCHÄFFER, 1847)
285. *Acidalia deversaria* HS.
- Cyclophora* HÜBNER, 1822
551. *albiocellaria* (HÜBNER, 1789)
296. *Codonia albiocellaria* HB.
552. *pupillaria* (HÜBNER, 1799)
297. *Codonia pupillaria* HB.

553. *ruficiliaria* (HERRICH-SCHÄFFER, 1855)
300. *Codonia ruficiliaria* HS.
554. *porata* (LINNAEUS, 1767)
298. *Codonia porata* F.
555. *punctaria* (LINNAEUS, 1758)
299. *Codonia punctaria* L.
556. *suppunctaria* (ZELLER, 1847)
301. *Codonia suppunctaria* Z.
- Timandra* DUPONCHEL, 1829
557. *griseata* (PETERSEN, 1902)
304. *Timandra anata* L.
- Rhodometra* MEYRICK, 1892
558. *sacraria* (LINNAEUS, 1767)
305. *Sterrhia sacraria* L.
- Eine der seltenen migrierenden Geometridae.
- Rhodostrophia* HÜBNER, 1823
559. *vibicaria* (CLERC, 1759)
302. *Rhodostrophia vibicaria* CL.
560. *calabra* (PE TAGNA, 1787)
303. *Rhodostrophia calabraria* Z.
- LARENTIINAE**
- Lythria* HÜBNER, 1823
561. *purpuraria* (LINNAEUS, 1758)
306. *Lythria purpuraria* L.
- Cataclysmes* HÜBNER, 1825
562. *riguata* (HÜBNER, 1813)
322. *Larentia riguata* HB.
- Scotopteryx* HÜBNER, 1825
563. *coarctaria* (/DENIS & SCHIFFERMÜLER/, 1775)
307. *Ortholitha coarctata* F.
564. *mucronata* (SCOPOLI, 1763)
Hafner führt bei 308 in der Fussnote Stauders Angaben zu Knin an.
- Orthonama* HÜBNER, 1825
565. *obstipata* (FABRICIUS, 1794)
318. *Larentia fluviata* HB.
- Migrierende Art, die zeitweise vom Süden aus wandert.
- Xanthorhoe* HÜBNER, 1825
566. *fluctuata* (LINNAEUS, 1758)
316. *Larentia fluctuata* L.
- Epirrhoe* HÜBNER, 1825
567. *alternata* (MÜLLER, 1764)
326. *Larentia sociata* BKH.
568. *galiata* (/DENIS & SCHIFFERMÜLER/, 1775)
324. *Larentia galiata* HB.
569. *oxybiata* (MILLIERE, 1871)
325. *Larentia oxybiata* MILL.
- Camptogramma* STEPHENS, 1831
570. *bilineata* (LINNAEUS, 1758)
329. *Larentia bilineata* L.
- Cosmorhoe* HÜBNER, 1825
571. *ocellata* (LINNAEUS, 1758)
311. *Larentia ocellata* L.
- Nebula* BRUAND, 1846
572. *ablutaria* (BOISDUVAL, 1840)
315. *Larentia salicata* HB. v. *probaria* HS.
573. *tophaceata* (/DENIS & SCHIFFERMÜLER/, 1775)
320. *Larentia tophaceata* HB.
574. *achromaria* (DE LA HARPE, 1853)
321. *Larentia achromaria* LAH.
- Chloroclysta* HÜBNER, 1825
575. *siterata* (HUFNAGEL, 1767)
313. *Larentia siterata* HUFN.
- Penithera* VIIDALEPP, 1980
576. *firmata* (HÜBNER, 1822) ssp. *ulicata* RAMBUR, 1840
314. *Larentia firmata* HB. v. *ulicata* RBR.
- Thera* STEPHENS, 1831
577. *variata* (/DENIS & SCHIFFERMÜLER/, 1775)
312. *Larentia variata* SCHIFF.
- Horisme* HÜBNER, 1825
578. *vitalbata* (/DENIS & SCHIFFERMÜLLER/, 1775)
342. *Phibalapteryx vitalbata* SCHIFF.
579. *tersata* (/DENIS & SCHIFFERMÜLER/, 1775)
343. *Phibalapteryx tersata* HB.
- Philereme* HÜBNER, 1825
580. *transversata* (HUFNAGEL, 1767)
310. *Scotosia rhamnata* SCHIFF.
- Epirrita* HÜBNER, 1822
581. *dilutata* (/DENIS & SCHIFFERMÜLLER/, 1775)
319. *Larentia dilutata* BKH.

- Perizoma* HÜBNER, 1825
582. *bifasciatum* HAWORTH, 1825
327. *Larentia bifasciata* HW.
583. *flavofasciatum* (THUNBERG, 1792)
328. *Larentia flavofasciata* THUNBERG.
- Eupithecia* CURTIS, 1825
584. *cucullaria* REBEL
336. *Eupithecia cucullaria* RBL.
sin.: *undata* BOHATSCH
585. *haworthiata* DOUBLEDAY, 1856
337. *Eupithecia isogrammaria* HS.
586. *undata* (FREYER, 1840)
335. *scriptaria* HS.
587. *silenicolata* MABILLE, 1867
330. *Eupithecia silenicolata* MAB.
588. *semigraphata* BRUAND, 1851
334. *Eupithecia semigraphata* BRD.
589. *distinctaria* HERRICH-SCHÄFFER, 1861
333. *Eupithecia distinctaria* HS.
590. *gemellata* HERRICH-SCHÄFFER, 1861
332. *Eupithecia gemellata* HS.
591. *pauzellaria* BOISDUVAL, 1840
331. *Eupithecia euphrasiata* HS.
592. *innotata* (HUFNAGEL, 1767)
338. *Eupithecia innotata* HUFN. v. *fraxinata* CREVE
593. *oxycedrata* RAMBUR, 1833
339. *Eupithecia oxycedrata* RBR. v. *provincialis* MILL.
594. *ericeata* (RAMBUR, 1833)
340. *Eupithecia ericeata* RBR.
- Gymnoscelis* MABILLE, 1868
595. *rufffasciata* (HAWORTH, 1809)
341. *Eupithecia pumilata* HB.
- Chloroclystis* HÜBNER, 1825
596. *v-ata* (HAWORTH, 1809)
341a. *Chloroclystis cornata* HB.
- Aplocera* STEPHENS, 1827
597. *plagiata* (LINNAEUS, 1758)
309. *Anaitis plagiata* L.
- Minoa* TREITSCHKE, 1825
598. *murinata* (SCOPOLI, 1763)
308. *Minoa murinata* SCOP.
- ENNOMINAE
- Ligdia* GUENEE, 1857
599. *adustata* (/DENIS & SCHIFFERMÜLER/, 1775)
344. *Abraxas adustata* SCHIFF.
- Semiothisa* HÜBNER, 1818
600. *aestimaria* (HÜBNER, 1809)
355. *Semiothisa aestimaria* HB.
601. *glarearia* (/DENIS & SCHIFFERMÜLER/, 1775)
375. *Phasiane glarearia* BRAHM
- Tephрина* GUENEE, 1857
602. *arenacearia* (/DENIS & SCHIFFERMÜLER/, 1775)
376. *Eubolia arenacearia* HB
- Opisthograptis* HÜBNER, 1823
603. *luteolata* (LINNAEUS, 1758)
352. *Opisthograptis luteolata* L.
- Epione* DUPONCHEL, 1829
604. *repandaria* (HUFNAGEL, 1767)
353. *Epione apicaria* SCHIFF.
- Pseudopanthera* HÜBNER, 1823
605. *macularia* (LINNAEUS, 1758)
354. *Venilia macularia* L.
- Ennomos* TREITSCHKE, 1825
606. *fuscantaria* (HAWORTH, 1809)
346. *Ennomos fuscantaria* HW.
607. *quercaria* (HÜBNER, 1813)
347. *Ennomos quercaria* HB.
- Eumera* STAUDINGER, 1892
608. *regina* STAUDINGER, 1892
348. *Eumera regina* STGR.
- Selenia* HÜBNER, 1823
609. *lunularia* (HÜBNER, 1788)
349. *Selenia lunaria* SCHIFF.
- Crocallis* TREITSCHKE, 1825
610. *elinguaria* (LINNAEUS, 1758)
351. *Crocallis elinguaria* L.
- Colotois* HÜBNER, 1823
611. *pennaria* (LINNAEUS, 1758)
350. *Himera pennaria* L.
- Lycia* HÜBNER, 1825
612. *graecaria* STAUDINGER, 1861
358. *Biston graecarius* STGR.

613. *hirtaria* (CLERCK, 1759)
359. *Biston hirtarius* CL.
- Agriopsis* HÜBNER, 1825
614. *bajaria* (/DENIS & SCHIFFERMÜLER/, 1775)
356. *Hybernia bajaria* SCHIFF.
615. *ankeraria* STAUDINGER, 1861
357. *Hybernia ankeraria* STGR.
- Nychiodes* LEDERER, 1853
616. *dalmatina* F. WAGNER,
360. *Nychiodes dalmatina* WGN.
- Synopsia* HÜBNER, 1825
617. *sociaria* (HÜBNER, 1799)
361. *Synopsia sociaria* HB.
- Peribatodes* WEHRLI, 1943
618. *rhomboidarius* (/DENIS & SCHIFFERMÜLER/, 1775)
363. *Boarmia gemmaria* BRAHM.
619. *perversarius* BOISDUVAL, 1840
362. *Boarmia perversaria* B.
- Selidosema* HÜBNER, 1823
620. *brunnearium* (DE VILLERS, 1789)
374. *Selidosema ericetaria* VILL.
- Ascolis* HÜBNER, 1825
621. *selenaria* (/DENIS & SCHIFFERMÜLER/, 1775)
364. *Boarmia selenaria* HB. v. *dianaria* GN.
- Ematurga* LEDERER, 1853
622. *atomaria* (LINNAEUS, 1758)
373. *Ematurga atomaria* L.
- Tephronia* HÜBNER, 1825
623. *oppositaria* (MANN, 1864)
365. *Tephronia oppositaria* MN.
- Cabera* TREITSCHKE, 1825
624. *pusaria* (LINNAEUS, 1758)
Hafner führt unter 344. Stauders Fund dieser Art (*Deilinia pusaria* L.) in der Fussnote an.
- Campaea* LAMARCK, 1816
625. *honoraria* (/DENIS & SCHIFFERMÜLER/, 1775)
345. *Metrocampa honoraria* SCHIFF.
- Odontognophos* WEHRLI, 1951
626. *dumetatus* (TREITSCHKE, 1827) ssp.
daubearia BOISDUVAL
367. *Gnophos dumetata* TR. v. *daubearia* B.

- Gnophos* TREITSCHKE, 1825
627. *furvatus* (/DENIS & SCHIFFERMÜLER/, 1775)
368. *Gnophos furvata* F.
- Charissa* CURTIS, 1826
628. *obscuratus* (/DENIS & SCHIFFERMÜLLER/, 1775)
370. *Gnophos obscuraria* HB.
629. *supinaria* (MANN, 1854)
371. *Gnophos supinaria* MN.
630. *variegata* (DUPONCHEL, 1830)
372. *Gnophos variegata* DUP.
631. *stevenaria* BOISDUVAL, 1840
366. *Gnophos stevenaria* B.
- Die systematische Stellung dieser ausgesprochen kleinasiatisch- mediterranen Art ist nicht bestimmt.
632. *sartata* (TREITSCHKE, 1827)
369. *Gnophos sartata* TR.
- Auch dieser südlichen Art ist die Stellung im System noch ungeklärt.
- Semiaspilates* WEHRLI
633. *ochrearia* ROSSI, 1794
378. *Aspilates ochrearia* ROSSI
- Dyscia* HÜBNER, 1825
634. *consersaria* (/DENIS & SCHIFFERMÜLER/, 1775)
377. *Scodiona consersaria* F.
- Hafner selbst betont, dass nur ein Exemplar (Split-Marjan) typisch ist, die übrigen gehören der damals bekannten Variätät *raunaria* an.
635. *raunaria* FREYER
377. *Scodione consersaria* F., a.) *raunaria* FRR.

NOCTUOIDEA

NOTODONTIDAE

NOTODONTINAE

- Cerura* SCHRANK, 1802
636. *vinula* (LINNAEUS, 1758)
102. *Dicranura vinula* L.
- Furcula* LAMARC, 1816
637. *bifida* (BRAHM, 1787)
101. *Cerura bifida* HB.
- Peridea* STEPHENS, 1828
638. *anceps* (GOEZE, 1781)
106. *Notodonta anceps* GOEZE v. *acerba* SCHAW.

Paradrymonia KIRIAKOFF, 1967

639. *vittata* STAUDINGER, 1892

105. *Drymonia vittata* STGR.

Dicranura REICHENBACH, 1817

640. *ulmi* (/DENIS & SCHIFFERMÜLER/, 1775)

103. *Exaereta ulmi* SCHIFF.

Harpyia OCHSENHEIMER, 1810

641. *milhauseri* (FABRICIUS, 1775)

104. *Hoplitis milhauseri* F.

Pterostoma GERMAR, 1812

642. *palpinum* (CLERCK, 1759)

108. *Pterostoma palpinum* L.

Spatalia HÜBNER, 1819

643. *argentina* (/DENIS & SCHIFFERMÜLER/, 1775)

107. *Spatalia argentina* SCHIFF.

THAUMETOPOEINAE

Thaumetopoea HÜBNER, 1820

644. *pityocampa* (/DENIS &

SCHIFFERMÜLER/, 1775)

109. *Thaumetopoea pityocampa* SCHIFF.

LYMANTRIIDAE

Lymantria HÜBNER, 1819

645. *dispar* (LINNAEUS, 1758)

111. *Lymantria dispar* L.

Euproctis HÜBNER, 1819

646. *chrysothoea* (LINNAEUS, 1758)

110. *Euproctis chrysothoea* L.

ARCTIIDAE

LITHOSIINAE

Lithosia FABRICIUS, 1798

647. *quadra* (LINNAEUS, 1758)

397. *Oeonistis quadra* L.

Eilema HÜBNER, 1819

648. *palliatella* (SCOPOLI, 1763)

399. *Lithosia unita* HB. v. *palleola* HB.

649. *caniola* (HÜBNER, 1808)

398. *Lithosia caniola* HB.

650. *lutarella* (LINNAEUS, 1758)

400. *Lithosia lutarella* L.

ARCTIINAE

Coscinia HÜBNER, 1819

651. *striata* (LINNAEUS, 1758)

396. *Coscinia striata* L.

Phragmatobia STEPHENS, 1828

652. *fuliginosa* (LINNAEUS, 1758)

390. *Phragmatobia fuliginosa* L.

Cymbalophora RAMBUR, 1866

653. *pudica* (ESPER, 1785)

394. *Euprepia pudica* ESP.

Diaphora STEPHENS, 1827

654. *luctuosa* (HÜBNER, 1830)

389. *Spilosoma luctuosa* HG.

Rhyparia HÜBNER, 1820

655. *purpurata* (LINNAEUS, 1758)

391. *Rhyparia purpurata* L.

Arctia SCHRANK, 1802

656. *villica* (LINNAEUS, 1758)

392. *Arctia villica* L.

657. *festiva* (HUFNAGEL, 1766)

393. *Arctia hebe* L.

Euplogia HÜBNER, 1820

658. *quadripunctaria* (PODA, 1761)

395. *Callimorpha quadripunctaria* PODA

CTENUCHINAE

Syntomis OCHSENHEIMER, 1808

659. *phegea* (LINNAEUS, 1758)

386. *Syntomis phegea* L.

660. *kruegeri* RAGUSA, 1904 ssp. *marjana*

STAUDER, 1913

387. *Syntomis marjana* STDR.

Dysauxes HÜBNER, 1819

661. *punctata* (FABRICIUS, 1781)

388. *Dysauxes famula* FRR.

NOCTUIDAE

HERMINIINAE

Paracolax HÜBNER, 1825

662. *tristalis* (FABRICIUS, 1794)

246. *Herminia derivialis* HB.

sin.: *glaucinalis* SCHIFF.

Zanclognatha LEDERER, 1857

663. *lunalis* (SCOPOLI, 1763)

243. *Zanclognatha tarsiplumalis* HB.

664. *zelleratis* (WOCKE, 1850)

244. *Zanclognatha tarsicristalis* HS.

Microphtha BERIO, 1989

665. *plumigeralis* (HÜBNER, 1825)

245. *Herminia crinalis* TR.

RIVULINAE

- Rivula* GUENÉE, 1845
666. *sericentis* (SCOPOLI, 1763)
225. *Rivula sericentis* SCOP.

HYPENODINAE

- Schränkia* HÜBNER, 1825
667. *costaestrigalis* (STEPHENS, 1834)
251. *Hypenodes costaestrigalis* STPH.

HYPENINAE

- Rhynchodontodes* WARREN, 1913
668. *antiqualis* (HÜBNER, 1809)
250. *Hypena antiqualis* HB.
Hypena SCHRANK, 1802
669. *rostralis* (LINNAEUS, 1758)
249. *Hypena rostralis* L.
670. *palpalis* (HÜBNER, 1796)
247. *Hypena palpalis* HB.
671. *obsitalis* (HÜBNER, 1813)
248. *Hypena obsitalis* HB.

- Phytometra* HAWORTH, 1809
672. *viridaria* (CLERCK, 1759)
226. *Prothymnia viridaria* CL.

CATOCALINAE

- Scoliopteryx* GERMAR, 1810
673. *libatrix* (LINNAEUS, 1758)
229. *Scoliopteryx libatrix* L.
Catocala SCHRANK, 1802
674. *elocata* (ESPER, 1787)
238. *Catocala elocata* ESP.
675. *conversa* (ESPER, 1787) ssp. *agamos*
(HÜBNER, 1813)
240. *Catocala conversa* ESP. v. *agamos* HB.
676. *hymenaea* (/DENIS & SCHIFFERMÜLER/,
1775)
239. *Catocala hymenaea* SCHIFF.

- Dysgonia* HÜBNER, 1823
677. *algira* (LINNAEUS, 1767)
237. *Grammodes algira* L.

- Prodotis* JOHN, 1910
678. *stolida* (FABRICIUS, 1775)
236. *Leucanitis stolida* F.

- Lygephila* BILLBERG, 1820
679. *craccae* (/DENIS & SCHIFFERMÜLER/,

- 1775)
241. *Toxocampa craccae* F.
680. *procax* (HÜBNER, 1809)
242. *Toxocampa limosa* TR.

- Tyta* BILLBERG, 1820
681. *luctuosa* (/DENIS & SCHIFFERMÜLER/,
1775)
217. *Acontia luctuosa* ESP.

- Callistege* HÜBNER, 1823
682. *mi* (CLERCK, 1759)
234. *Euclidia mi* CL.
Euclidia OCHSENHEIMER, 1816
683. *glyphica* (LINNAEUS, 1758)
235. *Euclidia glyphica* L.

NOLINAE

- Meganola* DYAR, 1898
684. *strigula* (/DENIS & SCHIFFERMÜLER/,
1775)
380. *Nola strigula* HB.
Nola LEACH, 1815
685. *cicatricalis* (TREITSCHKE, 1835)
379. *Nola cicatricalis* TR.
686. *chlamitulalis* (HÜBNER, 1813)
381. *Nola chlamitulalis* HB.

SARROTHRIPINAE

- Nycteola* HÜBNER, 1822
687. *revayana* (SCOPOLI, 1772)
382. *Sarrothripus revayana* SCOP.

CHLOEPHORINAE

- Earias* HÜBNER, 1825
688. *clorana* (LINNAEUS, 1761)
384. *Earias clorana* L.
Bena BILLBERG, 1820
689. *prasinana* (LINNAEUS, 1758)
385. *Chloephora bicolorana* FUESSLI

STICTOPTERINAE

- Zebeeba* KIRBY, 1892
690. *falsalis* (HERRICH-SCHÄFFER, 1839)
383. *Nycteola falsalis* HS.

EUTELIINAE

- Eutelia* HÜBNER, 1823
691. *adulatrix* (HÜBNER, 1813)
210. *Eutelia adulatrix* HB.

PANTHEINAE

- Colocasia* OCHSENHEIMER, 1816
692. *coryli* (LINNAEUS, 1758)
126. *Demas coryli* L.

DILOBINAE

- Diloba* BOISDUVAL, 1840
693. *caeruleocephala* (LINNAEUS, 1758)
162. *Diloba caeruleocephala* L.

ACRONICTINAE

- Acronicta* OCHSENHEIMER, 1816
694. *tridens* (/DENIS & SCHIFFERMÜLER/, 1775)
128. *Acronicta tridens* SCHIFF.
695. *psi* (LINNAEUS, 1758)
129. *Acronicta psi* L.
696. *aceris* (LINNAEUS, 1758)
127. *Acronicta aceris* L.
697. *euphorbiae* (/DENIS & SCHIFFERMÜLER/, 1775)
130. *Acronicta euphorbiae* F. v. *euphrasiae* BRAHM.
698. *rumicis* (LINNAEUS, 1758)
131. *Acronicta rumicis* L.
Cryphia HÜBNER, 1818
699. *algae* (FABRICIUS, 1775)
160. *Bryophila algae* F.
700. *ravula* (HÜBNER, 1813)
159. *Bryophila ravula* HB.
701. *raptricula* (/DENIS & SCHIFFERMÜLER/, 1775)
158. *Bryophila raptricula* HB.
702. *muralis* (FORSTER, 1771)
161. *Bryophila muralis* FORST.

ACONTINAE

- Emmelia* HÜBNER, 1821
703. *trabealis* (SCOPOLI, 1763)
227. *Emmelia trabealis* SCOP.
Acontia OCHSENHEIMER, 1816
704. *lucida* (HUFNAGEL, 1766)
216. *Acontia lucida* HUFN.
Odice HÜBNER, 1823
705. *suava* (HÜBNER, 1813)
218. *Eublemma suava* HB.

- Eublemma* HÜBNER, 1821
706. *ostrina* (HÜBNER, 1808)
222. *Thalpochares ostrina* HB.
707. *parva* (HÜBNER, 1808)
223. *Thalpochares parva* HB.
708. *viridula* (GUENEE, 1841)
224. *Thalpochares viridula* GN.
709. *purpurina* (/DENIS & SCHIFFERMÜLER/, 1775)
221. *Thalpochares purpurina* HB.
710. *polygramma* (DUPONCHEL, 1842)
220. *Thalpochares polygramma* DUP.
Metachrostis HÜBNER, 1820
711. *velox* (HÜBNER, 1813)
219. *Thalpochares velox* HB.

PLUSIINAE

- Autographa* HÜBNER, 1821
712. *gamma* (LINNAEUS, 1758)
232. *Plusia gamma* L.
Trichoplusia MC DUNNOUGH, 1944
713. *ni* (HÜBNER, 1803)
233. *Plusia ni* HB.
Chrysodeixis HÜBNER, 1821
714. *chalcites* (ESPER, 1789)
231. *Plusia chalcites* ESP.
Abrostola OCHSENHEIMER, 1816
715. *trigemina* (WERNEBURG, 1864)
230. *Abrostola triplasia* F.

CUCULLINAE

- Cucullia* SCHRANK, 1802
716. *umbratica* (LINNAEUS, 1758)
209. *Cucullia umbratica* L.
717. *tanaceti* (/DENIS & SCHIFFERMÜLER/, 1775)
208. *Cucullia tanaceti* SCHIFF.
718. *blattariae* (ESPER, 1790)
207. *Cucullia blattariae* ESP.
719. *verbasci* (LINNAEUS, 1758)
206. *Cucullia verbasci* L.
Calophasia STEPHENS, 1829
720. *platyptera* (ESPER, 1788)
204. *Calophasia platyptera* ESP.
721. *opalina* (ESPER, 1794)
203. *Calophasia casta* BKH.

Omphalophana HAMPSON, 1906
722. *antirrhinii* (HÜBNER, 1803)
205. *Cleophana antirrhini* HB.

Calliergis HÜBNER, 1821
723. *ramosa* (ESPER, 1786)
201. *Lithocampa ramosa* ESP.

Lamprosticta HÜBNER, 1820
724. *culta* (/DENIS & SCHIFFERMÜLER/,
1775)
172. *Chariptera viridana* WALCH.

Pyramidocampa BECK, 1991
725. *pyramidea* (LINNAEUS, 1758)
190. *Amphipyra pyramidea* L.

Tetramphipyra BECK, 1991
726. *tetra* (FABRICIUS, 1787)
189. *Amphipyra tetra* F.

HELIOTHINAE

Heliothis OCHSENHEIMER, 1816
727. *viriplaca* (HUFNAGEL, 1766)
211. *Heliothis dipsacea* L.

728. *peltigera* (/DENIS & SCHIFFERMÜLER/,
1775)
213. *Heliothis peltigera* SCHIFF.

Heliocoverpa HARDWICK, 1965
729. *armigera* (HÜBNER, 1808)
214. *Heliothis armigera* HB.

Protoschinia HARDWICK, 1970
730. *scutosa* (/DENIS & SCHIFFERMÜLER/,
1775)
212. *Heliothis scutosa* SCHIFF.

Pyrrhia HÜBNER, 1821
731. *umbra* (HUFNAGEL, 1766)
215. *Pyrrhia umbra* HUFN.

IPIMORPHINAE

Panemeria HÜBNER, 1823
732. *tenebrata* (SCOPOLI, 1763)
In der Fussnote unter 214. führt Hafner nach
Stauder *Heliaca tenebrata* SCOP an.

Praestilbia STAUDINGER, 1892
733. *armeniaca* (STAUDINGER, 1892)
183. *Praestilbia armeniaca* STGR.

Epimecia GUENEE, 1839
734. *ustula* (FREYER, 1835)
202. *Epimecia ustula* FRR.

Aegle HÜBNER, 1823
735. *vespertalis* (HÜBNER, 1813)
228. *Aegle vespertalis* HB.

Paradrina BOURSIN, 1937
736. *clavipalpis* (SCOPOLI, 1763)
186. *Caradrina quadripunctata* F.

Hoplodrina BOURSIN, 1937
737. *ambigua* (/DENIS & SCHIFFERMÜLER/,
1775)
187. *Caradrina ambigua* F.

Spodoptera GUENEE, 1852
738. *exigua* (HÜBNER, 1808)
185. *Caradrina exigua* HB.

Dypterygia STEPHENS, 1829
739. *scabriuscula* (LINNAEUS, 1758)
172a. *Dypterygia scabriuscula* L.

Rusina STEPHENS, 1828
740. *ferruginea* (ESPER, 1785)
188. *Rusina umbratica* GOEZE

Polyphaenis BOISDUVAL, 1840
741. *sericata* (ESPER, 1787)
175. *Polyphaenis sericata* ESP.

Talpophila HÜBNER
742. *matura* (HUFNAGEL, 1766)
164. *Celaena matura* HUF.

Phlogophora TREITSCHKE, 1825
743. *meticulosa* (LINNAEUS, 1758)
176. *Brotolomia meticulosa* L.

Chloantha BOISDUVAL, 1836
744. *hyperici* (/DENIS & SCHIFFERMÜLLER/,
1775)
173. *Chloantha hyperici* F.

Methorasa MOORE, 1881
745. *latreillei* (DUPONCHEL, 1827)
174. *Callopietria latreillei* DUP.

Cosmia OCHSENHEIMER, 1816
746. *diffinis* (LINNAEUS, 1767)
193. *Calymnia diffinis* HW.

Xanthia OCHSENHEIMER, 1816
747. *gilvago* (/DENIS & SCHIFFERMÜLLER/,
1775)
196. *Xanthia gilvago* ESP.

Fissipunctia BECK, 1991
748. *ypsillon* (/DENIS & SCHIFFERMÜLLER/,
1775)
194. *Dyschorista fissipuncta* HW.

- Agrachola* HÜBNER, 1821
749. *lychnidis* (/DENIS & SCHIFFERMÜLER/, 1775)
195. *Orthosia pistacina* F.
- Jodia* HÜBNER, 1818
750. *croceago* (/DENIS & SCHIFFERMÜLER/, 1775)
197. *Hoporina croceago* F.
- Conistra* HÜBNER, 1821
751. *rubiginea* (/DENIS & SCHIFFERMÜLER/, 1775)
198. *Orrhodia rubiginea* F. ab. *unicolor* TUTT.
- Ulochlaena* LEDERER, 1857
752. *hirta* (HÜBNER, 1813)
167. *Ulochlaena hirta* HB.
- Brachionycha* HÜBNER, 1819
753. *sphinx* (HUFNAGEL, 1766)
171. *Brachionycha sphinx* HB.
- Lithophane* HÜBNER, 1821
754. *lapidea* (HÜBNER, 1808) ssp. *cupressivora* STAUDINGER, 1871
199. *Xylina lapidea* HB. v. *cupressivora* STGR.
- Aporophyla* GUENEE, 1841
755. *canescens* (DUPONCHEL, 1826)
170. *Polia canescens* DUP.
- Valeria* STEPHENS, 1829
756. *oleagina* (/DENIS & SCHIFFERMÜLER/, 1775)
163. *Valeria oleagina* F.
- Polymixis* HÜBNER, 1820
757. *serpentina* (TREITSCHKE, 1825)
168. *Polia serpentina* TR.
758. *rufocincta* (GEYER, 1828) (ssp.) *mucida* (GUENEE, 1852)
169. *Polia rufocincta* HG. v. *mucida* GN.
- Oligia* HÜBNER, 1821
759. *strigilis* (LINNAEUS, 1758)
156. *Miana strigilis* L.
760. *latruncula* (/DENIS & SCHIFFERMÜLER/, 1775)
157. *Miana latruncula* HB.
- Mesapamea* HEINICKE, 1959
761. *secalis* (LINNAEUS, 1758)
166. *Hadena secalis* L.
- Luperina* BOISDUVAL, 1829
762. *rubella* (DUPONCHEL, 1835)
165. *Luperina rubella* DUP.
- Sesamia* GUENEE, 1852
763. *cretica* LEDERER, 1857
177. *Sesamia cretica* Ld.
- Charanyca* BILLBERG, 1820
764. *trigrammica* (HUFNAGEL, 1766)
184. *Gramesia trigrammica* HUFN.
- HADENINAE**
Discestra HAMPSON, 1905
765. *trifolii* (HUFNAGEL)
150. *Mamestra trifolii* ROTT.
- Lacanobia* BILLBERG, 1820
766. *w-latinum* (HUFNAGEL, 1766)
149. *Mamestra genistae* BKH.
767. *oleracea* (LINNAEUS, 1758)
148. *Mamestra oleracea* L.
- Hecatera* GUENEE, 1852
768. *dysodea* (/DENIS & SCHIFFERMÜLER/, 1775)
151. *Mamestra chrysozona* BKH.
sin.: *spinaciae* VIEWEG, 1790
- Hadena* SCHRANK, 1802
769. *bicurris* (HUFNAGEL, 1766)
154. *Dianthoecia capsicola* HB.
770. *luteago* (/DENIS & SCHIFFERMÜLER/, 1775)
152. *Dianthoecia luteago* HB.
771. *armeriae* (GUENEE, 1852)
153. *Dianthoecia armeriae* GN.
- Aneda* SUKHAREVA, 1973
772. *rioularis* (FABRICIUS, 1775)
155. *Dianthoecia cucubali* FUESSL
- Mamestra* OCHSENHEIMER, 1816
773. *brassicae* (LINNAEUS, 1758)
147. *Mamestra brassicae* L.
- Leucania* OCHSENHEIMER, 1816
774. *putrescens* (HÜBNER, 1824)
180. *Leucania putrescens* HB.
- Mythimna* OCHSENHEIMER, 1816
775. *vitellina* (HÜBNER, 1808)
182. *Leucania vitellina* HB.

776. *l-album* (LINNAEUS, 1767)
181. *Leucania l-album* L.
777. *sicula* (TREITSCHKE, 1835)
178. *Leucania sicula* TR.
778. *scirpi* (DUPONCHEL, 1836)
179. *Leucania scirpi* DUP.
Hafner hat beide eng verwandten und ähnlichen Arten gut voneinander unterschieden.
- Orthosia* OCSENHEIMER, 1816
779. *cerasi* (FABRICIUS, 1775)
191. *Taeniocampa stabilis* VIEW.
- Panolis* HÜBNER, 1821
780. *flammea* (/DENIS & SCHIFFERMÜLER/, 1775)
192. *Panolis griseovariegata* GOEZE
- Egira* DUPONCHEL, 1845
781. *conspicillaris* (LINNAEUS, 1758)
200. *Xylomiges conspicillaris* L.
- Pachetra* GUBNEE, 1841
782. *sagittigera* (HUFNAGEL, 1766)
146. *Mamestra leucophaea* VIEW.
- NOCTUINAE**
- Noctua* LINNAEUS, 1758
783. *pronuba* (LINNAEUS, 1758)
134. *Agrotis pronuba* L.
784. *janthina* (/DENIS & SCHIFFERMÜLER/, 1775)
132. *Agrotis janthina* ESP.
- Epilecta* HÜBNER, 1821
785. *linogrisea* (/DENIS & SCHIFFERMÜLER/, 1775)
133. *Agrotis linogrisea* SCHIFF.
- Standfussiana* BOURSIN, 1946
786. *dalmata* (STAUDINGER, 1901)
In Hafners Fussnote unter 136. nach Stauder
Agrotis lucernae L. v. *dalmata* STGR.
- Xestia* HÜBNER, 1818
787. *c-nigrum* (LINNAEUS, 1758)
135. *Agrotis c-nigrum* L.
788. *xanthographa* (/DENIS & SCHIFFERMÜLER/, 1775)
136. *Agrotis xanthographa* F.
- Peridroma* HÜBNER, 1821
789. *saucia* (HÜBNER, 1808)
144. *Agrotis saucia* HB.
- Euxoa* HÜBNER, 1821
790. *cos* (HÜBNER, 1824)
137. *Agrotis cos* HB.
791. *temera* (HÜBNER, 1808)
140. *Agrotis temera* HB.
- Crassagrotis* BECK, 1991
792. *crassa* (HÜBNER, 1803)
145. *Agrotis crassa* HB. v. *lata* TR.
- Putagrotis* BECK, 1991
793. *puta* (HÜBNER, 1803)
138. *Agrotis puta* HB.
- Agrotis* OCSENHEIMER, 1816
794. *ipilon* (HUFNAGEL, 1766)
141. *Agrotis ipilon* ROTT.
795. *trux* (HÜBNER, 1824)
143. *Agrotis trux* HB. v. *terranea* FRR.
796. *exclamationis* (LINNAEUS, 1758)
139. *Agrotis exclamationis* L.
797. *segetum* (/DENIS & SCHIFFERMÜLER/, 1775)
142. *Agrotis segetum* SCHIFF.

SCHLUSSFOLGERUNGEN

Ich bin der Überzeugung, dass das veröffentlichte originale Verzeichnis der Fauna der Lepidoptera ein einzigartiges geschichtliches Dokument ist, dank der einführenden Beschreibung von Knin mit seiner bescheidenen Lebensform, seiner engeren und weiteren Umgebung, seiner Geographie und den damit verbundenen verschiedenartigen ökologischen Bedingungen, sowie auch der Beschreibung der Menschen und ihrer Angewohnheiten. Wer diese Region kennt, wird heute leicht feststellen,

wie sehr sie sich verändert hat. Der Naturwissenschaftler seinerseits wird eine Reihe von Fragen stellen. Zum Beispiel, ob es diese Fauna, diese Vegetation noch gibt? In welchem Ausmass und wo? Haben sich überhaupt an irgendeiner Stelle alle diese verschiedenartigen und so interessanten grösseren und kleineren Biotope noch erhalten? Zu einem grossen Teil sind sie in mehr als einem halben Jahrhundert, das seither vergangen ist, durch die Urbanisierung und andere Eingriffe der zivilisation zerstört worden. Es ist deshalb von grosser Bedeutung, dass sich eine solche Beschreibung einer vergangenen Zeit von diesem Gebiet und seinen Lebensformen erhalten hat. Es wäre interessant zu sehen, wie es um den Teil der Fauna steht, den Hafner in seinem Manuskript beschreibt. In diesem Sinne, für zukünftige vergleichende Forschungen, ist die Veröffentlichung von Hafners Manuskript von grösster Bedeutung. Wenn einmal der Krieg hinter uns liegt wird es notwendig sein entsprechende Forschungen fortsetzen, wobei Hafners Manuskript als zuverlässige Grundlage dienen wird.

ADDENDUM

Ivan HAFNER Geboren in Hrastje bei Šentjernej Slowenien pod Gorjanci (Žumberak), 17.5. 1867. Das Gymnasium besuchte er in Novo Mesto. Wegen der schlechten materiellen Verhältnisse konnte er nicht, wie es sein Wunsch war, Naturwissenschaften studieren, sondern arbeitete als Postbeamter und Verwalter in Gorica. Hier begann er sich mit Schmetterlingen zu befassen. Nach seiner Pensionierung lebte er in Ljubljana wo er am 7.5. 1947 starb. Schmetterlinge hat er seit seiner Kindheit gesammelt. Später hat er sich noch intensiver damit befasst, so dass er bald ein solides Fachwissen erwarb. Er stand in Verbindung mit den meisten angesehenen europäischen, in erster Linie den österreich-ungarischen Lepidopterologen seiner Zeit. Er publizierte in ausländischen entomologischen Zeitschriften. Am meisten widmete er sich faunistischen Forschungen, in erster Linie der Fauna der Makrolepidoptera, und später auch besonders gründlich der Forschung von Mikrolepidoptera. Die sehr grosse Sammlung dieser letzteren bildet die Grundlage für die Kenntnis der slowenischen und benachbarten Lepidopteroфаuna. Schon in den Jahren von 1909 bis 1912 arbeitete er an einem ausführlichen Verzeichnis der in Krain beobachteten Schmetterlinge (siehe »Bibliographie«). Damals befasste er sich vornehmlich mit faunistischen Forschungen der Lepidoptera der zentralen slowenischen Provinz im damaligen Österreich-Ungarn, ohne jedoch andere Gegenden zu vernachlässigen: Kärnten, Steiermark, das Küstenland, sowie Teile des benachbarten Kroatiens. In der Zeit zwischen den beiden Weltkriegen nahm er an einer Forschungsreise der Jugoslawischen Akademie der Wissenschaften und Künste in Zagreb auf die norddalmatinischen Inseln teil. Die zeitgenössischen Lepidopterologen schätzten ihn und fast ein halbes Jahrhundert lang war er der führende slowenische Entomologe. Nach ihm wurden auch einige Taxa benannt, wie z.B. *Coleophora hafneri* PROHASKA, *Evetria hafneri* REBEL, und andere. Er entdeckte und beschrieb auch selbst einige Varietäten, beziehungsweise Formen.

BIBLIOGRAPHIE

- Was ist unter *Papilio rivularis* SCOPOLI zu verstehen? – Ent. Zeitschr. Frankfurt, 1908.
- Verzeichnis der bisher in Krain beobachteten Grossschmetterlinge.– Carniola, Ljubljana, 1909–1912.
- Distelfalterwanderung. – Ent. Zeitschr., Frankfurt.
- Über *Cleogene niveata* SCOPOLI. – Zeitschr. Öst. Ent. Ver., Wien.
- *Hylophila hungarica* WAREN. – Ibid.
- Mikrolepidopteren von Görz und Umgebung. – Carniola, Ljubljana, 1911.
- *Antherea pernyi* var. *yamamai* GUERIN. – Glasnik muzejskog društva, Ljubljana, 1927.
- Prirodoslovna istraživanja sjeverno-dalmatinskog otočja, Dugi i Kornati: Lepidoptera (Naturwissenschaftliche Forschungen auf den norddalmatinischen Inseln Dugi und Kornati: Lepidoptera). – Prir. istr. Jugosl. Akad., 16,46–52, Zagreb, 1930.

Ivan HAFNER, d. J., Sohn von Ivan Hafner d. Ä., half seinem Vater seit seiner Jugend beim Sammeln von Schmetterlingen. Ein Blick auf Hafners Sammlung zeigt, wie gross sein Anteil gewesen ist, da sein Vater das sorgfältig neben Fundort und anderen Angaben auf den Etiketten vermerkte. Da er Musiker war, reiste er viel (Bled, Rogaška Slatina, u.s.w.), aber auch in Kroatien, besonders Dalmatien, und brachte von überall lepidopterologisches Material. Ebenso wie sein Vater besuchte er häufig seine Schwester Mara in Knin und nahm eifrig an den entomologischen Forschungen des Vaters teil. Ivan Hafner d. J. wurde am 4.3.1903 in Gorica geboren. Er maturierte an der Handelsakademie in Ljubljana. Danach studierte er Musik. Als Hornist wurde er 1922 Mitglied des Orchesters der Oper in Ljubljana für mehr als 40 Jahre. Er war ein vorzüglicher Musiker und guter Organisator des Musik- und Theaterlebens. Mit der Lepidopterologie befasste er sich sein ganzes Leben lang, bis zu seinem plötzlichen Tod am 9.6. 1966 in Ljubljana.

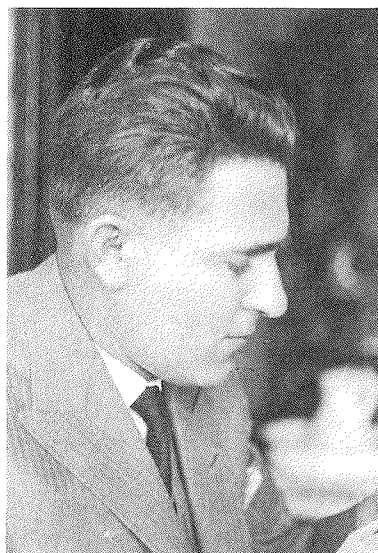


Fig. 1. Ivo Uglješić, Richter in Knin kurz vorher II Weltkrieg. Er half Hafner beim Sammeln von Schmetterlingen auch

Mara HAFNER, Tochter von Ivan Hafner d. Ä., verheiratet mit Ivo UGLJEŠIĆ, gebürtig aus Božava auf Dugi otok (Kroatien). Uglješić maturierte in Ljubljana wo er auch Jus studierte und als Richter in Knin (Kroatien) arbeitete. Maras Vater, Ivan Hafner d. Ä., befasste sich auf seinen Besuchen bei Tochter und Schwiegersohn intensiv mit der Forschung von Schmetterlingen aus Knin und Umgebung. Bald gewann

er auch seinen Schwiegersohn Uglješić für diese Forschungen. Er half Hafner beim Sammeln von Schmetterlingen, besonders dann wenn Hafner nicht in Knin weilte. In allen Jahren vor dem zweiten Weltkrieg war er ein aktiver Amateur-Entomologe und erwarb sich Verdienste für die Kenntnis der Schmetterlinge dieses Gebietes und Dalmatiens.

Dr. Jože STAUDACHER. Im Rahmen seiner Forschungsarbeiten über die Schmetterlingsfauna von Knin zitiert Ivan Hafner d. Ä. oft den ziemlich bekannten slowenischen Entomologen und Arzt Dr. J. Staudacher aus Ljubljana, seinen Zeitgenossen und Freund.

Received October 10, 1994

LITERATUR

- BARTOL, B., BARTOL, V. & MICHIELI, Š. (1964): Beitrag zur Kenntnis für Makrolepidopterenfauna der adriatische Insel Krk. – Nachrbl. Bayer. ent. München, 13, 33–36, 44–48, 55–59.
- DE FREINA, J., & WITT, TH. J. (1987): Die Bombyces und Sphinges der Westpalearktis (Insecta, Lepidoptera), I, München. (1990): Idem, II, München.
- FIEBIGER, M. & HACKER, H. (1990): Systematic List of the Noctuidae of Europa. – Esperiana, 2, 1–109.
- FORSTER, W. & WOHLFART, TH. (1984): Die Schmetterlinge Mitteleuropas, II–V, Stuttgart.
- HABELER, H. (1976): Beitrag zur Lepidopteroafauna Dalmatiens – Acta ent. Jugosl. 12, 67–87.
- HABELER, H. (1988): Systematik und Nomenklatur Lepidoptera Europae. Diurna, Bombyces et Sphinges, Noctuidae, Geometridae, Mikrolepidoptera. (manuscript!)
- HIGGINS, L.G. (1976): The classification of European butterflies. Collins, London.
- HRUBY, K. (1964): Prodrómus Lepidopter Slovenska, Bratislava.
- HUEMER, P. & TARMANN, G. (1993): Die Schmetterlinge Österreichs (Lepidoptera), Tir. Landesmuseum Ferdinandeum, Innsbruck.
- KLIMESCH, J. (1964): Die Lepidopterenfauna Mazedoniens, IV. Mikrolepidoptera. Prirodnoučen muzej, Posebna izd., Skopje.
- LASTUVKA, PZ. (1993): Katalog von Faltern der mährisch-schlesischen Region (Lepidoptera), Agron. Fak.. Vys. školy zem., Brno.
- LERAUT, P. (1980): Liste systematique et synonymique des Lepidoptères de France, Belgique et Corse. Alexanor, Paris.
- LORKOVIĆ, Z. (1976): Taxonomische, ökologische und chorologische Beziehungen zwischen *Hipparchia fagi* SCOP., *H. syriaca*, STAR., und *H. alcyone* D. & SCHIFF., – Acta ent. Jugosl., 12, 11–33.
- REIPRICH, A. & OKALI, J. (1988): Dodatki k Prodrómu Lepidopter Slovenska. Zv. 1, 2, 3. Slov. Akad. Vied. Bratislava.
- SPULER, A. (1908–1910): Die Schmetterlinge Europas. Stuttgart.
- STAUDE, H. (1920–1923): Die Schmetterlingsfauna der illyroadriatischen Festland und Inselzone. – Z. wiss. Insekt. Biol., Berlin.
- VERITY, R. (1940–1953): Le farfalle diurne d'Italia. Firenze. In systematischen Überblick werden nach jedem validen Artnamen die Ordnungszahl und die Bezeichnung aus dem Verzeichnis von I. Hafner angegeben.

SAŽETAK

Osuвременjeni »Popis oko Knina prikupljenih leptira«
pok. Ivana Hafnera

J. Carnelutti

Poznati slovenski entomolog Ivan Hafner (1867–1947), je uz pomoć svog sina Ivana, kćeri Mare i zeta Ive Uglješića, od godine 1934. do 1938. vrlo temeljito prikupljao leptire (Lepidoptera) u okolici Knina. To je dosad najcjelovitiji uzorak faune leptira toga zoogeografski vrlo zanimljivog područja. Naime Knin se nalazi na raskrižju kontinentalne i mediteranske regije, a do njegove okolice još dopiru jači utjecaji mediteranskog zapadno-azijskog prostora. Kanjon Krke koji se kraj Knina proteže u smjeru istok-zapad i močvarna staništa, uz brojne vodotoke u izrazito krškom okružju, pridonose vrlo velikoj raznolikosti staništa, a time i vrstama izrazito bogate faune. Naknadnom rekonstrukcijom mjesta gdje su leptiri prikupljeni (Raljevac, Spas, Stadtberg, Strana, Hügel I i Hügel II) utvrdilo se da uzorak potječe sa samo nekoliko kilometara udaljenih nalazišta. U samom popisu navode se i neki važniji nalazi sa šireg područja Dalmacije, primjerice otok Ugljan, Split i Biokovo.

Hafner je zbirku odmah gotovo u cijelosti i obradio uz pomoć tada vodećih europskih entomologa s kojima je stalno bio povezan. Šteta je jedino što iz nepoznatih razloga nije identificirao vrste iz porodice Nepticulidae. Zbirka se čuva u Prirodoslovnom muzeju Slovenije (Ljubljana), tako da je bila moguća potrebna provjera identifikacije i revizija svojti kojih se taksonomski status u međuvremenu promjenio. Bez ove porodice broj zabilježenih vrsta iznosi 804, odnosno nakon revizije 797, što je razmjerno velik broj za praktički jedan jedini lokalitet. Obiman rukopis nažalost do danas nije našao put do izdavača. Zahvaljujući tome što ga je njegov sin prije svoje smrti predao autoru ostao je sačuvan i sada je objavljen. Uz objavljivanje originalnog Hafnerovog teksta nužno je bilo izvršiti temeljitu reviziju nazivlja prema važećim pravilima nomenklature (ICZN), a popis preurediti prema novijoj sistematici. Pri tome mi je pomogao i dr Zdravko Lorković, određivši stvarnu pripadnost nekih primjeraka porodice Hesperidae, kao i roda *Hipparchia* (porodica Satyridae).

U Hafnerovom rukopisu navedeni su lokaliteti i datumi nalaza, te potrebne opaske vezane uz varijabilnost i ekološke značajke nalazišta. Ovi dodaci popisu daju osobitu vrijednost kako s faunističkog tako i ekološkog gledišta. Stručnjaci će u njemu naći vrijednih podataka za poznavanje biologije pojedinih vrsta, a čitav rad je neprocjenjiva osnova za praćenje promjena u sastavu faune, kao i za poredbena daljnja proučavanja. Neke vrste su ovim popisom bile prvi put zabilježene za Hrvatsku, a čitav niz vrsta upotpunjuju dosad poznati areal. Primjerice, tek je Hafner

zabilježio četvrto nalazište u Hrvatskoj za u Europi iznimno rijetku reliktnu vrstu *Protoerebia phegea dalmata* GODART, 1824.

U revidiranom popisu navedena je uz pripadajući redni broj svojta iz originalnog Hafnerovog popisa, a načinjeno je i kazalo porodica radi bržeg snalaženja. Popis će ujedno omogućiti da se pregledom sačuvanih primjeraka iz zbirke brže riješe još postojeće dileme oko sistematskog statusa i pripadnosti nekih za Europu egzotičnih mediteranskih i azijskih svojti.

INDEX / KAZALO

	pag. / str.			pag. / str.	
	HAFNER CARNELUTTI			HAFNER CARNELUTTI	
Adelidae	184	188	Lymantriidae	177	213
Alucitidae	149	199	Micropterigidae	184	188
Arctiidae	177	213	Noctuidae	177	213
Āatrachedridae	135	192	Notodontidae	176	212
Blastobasidae	134	193	Nymphalidae	165	206
Carcinidae	135	192	Oecophoridae	136	192
Chimabachidae	135	192	Papilionidae	164	205
Choreutidae	141	195	Plutellidae	131	190
Coleophoridae	131	190	Pieridae	164	205
Cosmopterigidae	137	193	Psychidae	163	189
Cossidae	140	194	Pterophoridae	149	199
Crambidae	155	201	Pyralidae	150	199
Drepanidae	169	208	Scythrididae	136	192
Elachistidae	133	191	Sesiidae	140	195
Epermeniidae	149	199	Saturnidae	163	204
Eriocraniidae	184	188	Satyridae	166	206
Gelechiidae	137	193	Sphingidae	163	204
Geometridae	169	208	Symmocidae	136	192
Gracillariidae	129	190	Thyridae	162	204
Hepialidae	164	188	Tineidae	182	189
Hesperidae	163	204	Tischeriidae	182	188
Incurvariidae	184	188	Tortricidae	142	195
Lasiocampidae	162	204	Zygaenidae	141	195
Lecithoceridae	136	192	Yponomeutidae	129	190
Libytheidae	167	207	Ypsolophidae	130	190
Lycaenidae	167	207			