

Agresivnost kod učenika s lakšim intelektualnim teškoćama i neke odrednice obiteljskog okruženja

(Tatjana Žižek¹, Berta Bacinger-Klobučarić²)

1 Centar za odgoj i obrazovanje Čakovec

2 Centar za socijalnu skrb Čakovec

Ključne riječi: agresivnost, učenici s lakšim intelektualnim teškoćama, školski uspjeh, obiteljski socioekonomski status

U svakodnevnom radu s djecom s intelektualnim teškoćama uočavamo sve češću pojavu agresivnosti kod učenika te sve nižu socijalnu i obrazovnu strukturu obitelji. Rješavanje takvih problema zahtijeva multidisciplinarni pristup te kvalitetnu suradnju škole i Centra za socijalnu skrb.

S ciljem utvrđivanja povezanosti kvalitete obitelji, pojave agresivnog ponašanja u školi i školskog uspjeha kod učenika s lakšim intelektualnim teškoćama, provedeno je istraživanje na 88 polaznika Centra za odgoj i obrazovanje Čakovec.

Struktura ispitanika: učenici 1.-8.r. COO Čakovec sa sniženim intelektualnim sposobnostima

✓ N= 88 (m= 54 (61%); ž = 34 (39%))

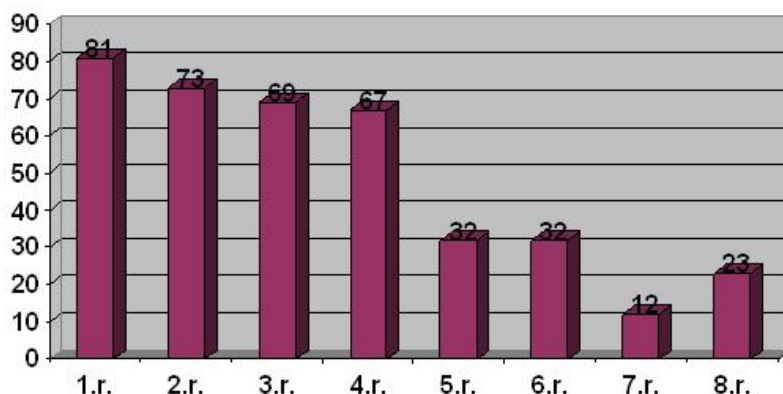
✓ udomljeni učenici: 29 (33%)

✓ hrvatski učenici: 40 (45%)

✓ romski učenici: 48 (55%)

Specifičnost u Centru za odgoj i obrazovanje Čakovec odnosi se na kulturalnu različitost učenika, što je prikazano na slici 1:

Slika 1: Kulturalna različitost učenika COO Čakovec – postotak Roma u razredu



U istraživanju kao nezavisna varijabla određena je kvaliteta obitelji, dok je zavisna varijabla - agresivnost učenika u školi.

Kako bi se dobili podaci o kvaliteti obitelji, analizirani su socioanamnestički podaci iz dokumentacije Centra za socijalnu skrb Čakovec:

✓ Socioekonomski status obitelji

- uvjeti stanovanja
- prihodi u obitelji – iznos i izvor
- obrazovni status roditelja
- zaposlenost roditelja

✓ Obiteljska struktura

- bračni status
- broj djece u obitelji

✓ **Prisutnost psiho ili sociopatologije** – alkoholizam, psihijatrijske bolesti, kriminogeno ponašanje, nasilje u obitelji, mentalna zaostalost roditelja, zanemarivanje djece

✓ Mjere obiteljsko pravne zaštite

- upozorenje roditeljima na pogreške i propuste u skrbi i odgoju djeteta
- nadzor nad izvršavanjem roditeljske skrbi
- oduzimanje roditeljima prava da živi sa svojim djetetom i odgaja ga
- lišenje prava na roditeljski skrb

Razrednici – defektolozi u Centru za odgoj i obrazovanje Čakovec su procjenjivali:

→ **stupanj agresivnosti u ponašanju učenika.** U tu svrhu korištena je skala od M. Slaviček, preuzeta iz "HNOS i vrednovanje"; primjer čestice "Brzo dolazi u sukobe s vršnjacima", svako ponašanje procjenjuje se na skali od 1-3 obzirom na čestinu pojavnosti upitanog ponašanja.

→ **kvalitetu suradnje s roditeljima**, donoseći numeričku vrijednost prema skali:

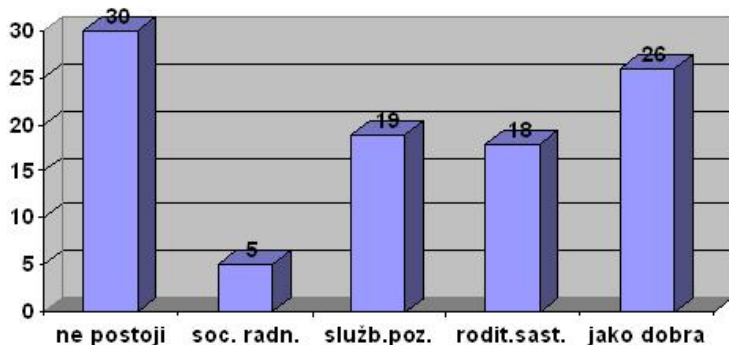
- 1 – ne surađuje i ne traži nikakve informacije o djetetovom napredovanju u školi
- 2 – odaziva se tek na poziv socijalnog radnika
- 3 – odaziva se tek na službeni poziv škole
- 4 – odaziva se na roditeljske sastanke
- 5 – bez poticaja učitelja traži informaciju o djetetovom napredovanju

→ U analizu su uključeni i **podaci o školskom uspjehu** postignutom na kraju prvog obrazovnog razdoblja u tekućoj školskoj godini. Za 1.r. – procjene učitelja o općem uspjehu na kraju 1. obrazovnog razdoblja.

Rezultati:

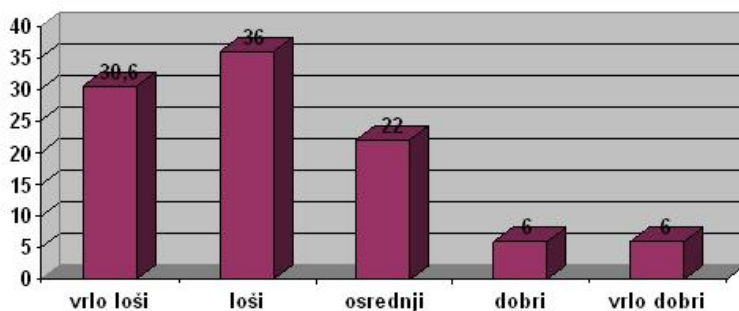
- Procjena učitelja o **agresivnosti** učenika: kod 12% učenika procijenjena je česta pojava agresivnog ponašanja; za 32 % učenika škole COO procjenjuje se srednje izražen stupanj agresivnosti; kod 56% učenika bilježi se odsustvo ili mala prisutnost agresivnog načina ophođenja.
- **suradnja roditelja i škole** je otežana kod velikog broja učenika – kod 54% učenika suradnje nema ili se ostvaruje kontakt roditelja i škole kroz upućivanje službenih poziva ili terenskog rada socijalnih radnika - vidi sliku br. 2.

Slika 2: Suradnja roditelja i škole



- Temeljem podataka iz CZSS Čakovec, procijenjeni su **uvjeti stanovanja** obitelji; u procjenu uključen je tip stambenog prostora (kuća, koliba, ev. zemljani pod), postojanje infrastrukture, broj članova obitelji, održavanje higijene stambenog prostora, i sl. Uvjeti su razvrstani u 5 kategorija, a rezultati prikazani su u slici 3.

Slika 3. Uvjeti stanovanja obitelji učenika COO Čakovec

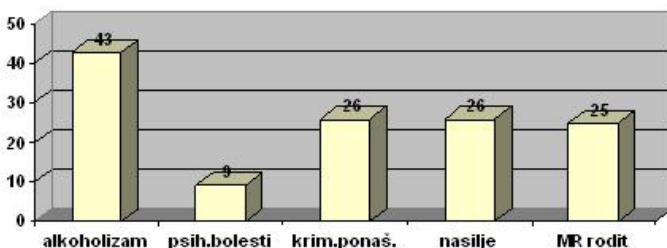


Indikativan je podatak o **izvorima prihoda u obitelji**:

- 58% obitelji djece polaznika COO Čakovec uzdržava se na teret državnog proračuna (pravo na stalnu pomoć ostvareno pri CZSS, dječji dodatak i sl);
- 42% obitelji uzdržava se od prihoda ostvarenog temeljem vlastitog rada.

Nadalje, analizirajući obiteljske odlike i kvalitetu obiteljskog života, analizirana je pojavnost psihopatologije i sociopatologije u navedenim obiteljima: prisutnost alkoholizma; postojanje psihičke bolesti među članovima obitelji (oboje temeljem evidentirane dijagnoze); pojavnost kriminogenog ponašanja (npr. krađe); evidentirano nasilje u obitelji, evidentirana mentalna zaostalost roditelja. Dobiveni podaci prikazani su u slici 4.

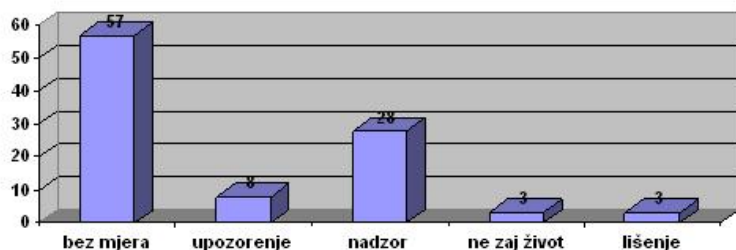
Slika 4: Pojavnost psiho i sociopatologije u obitelji



U sklopu uzimanja podataka o kvaliteti obitelji, važan je podatak o eventualnom izricanju mjere obiteljsko pravne zaštite djece; dobiveni podaci prikazani su u slici 5:

Slika 5: Izricanje mjera obiteljsko-pravne zaštite:

- bez mjera: prema obiteljima nisu izricane nikakve mjere
- upozorenje: upozorenje roditeljima na pogreške i propuste u skrbi i odgoju djeteta
- nadzor: nadzor roditeljima nad izvršavanjem roditeljske skrbi
- nezaj. život: oduzimanje roditeljima prava da živi sa svojim djetetom i odgaja ga
- lišenje: lišenje prava na roditeljski skrb



Tablica 5: Izricanje mjera obiteljsko-pravne zaštite:

Stavljajući sve opisane i navedene varijable u međudnos, dobiveni su slijedeći podaci:

- ✔ Utvrđena je **statistička značajnost** rang korelacija **za slijedeće varijable**:
 - kod **dječaka agresivnost** je izraženija
 - veća **agresivnost** nađena je kod djece iz onih obitelji koja su sklona **zanemarivanju** djece
 - kod učenika u čijim obiteljima postoji **nasilje** utvrđen je slabiji **školski uspjeh**
 - **školski uspjeh** je niži i kod djece čiji **roditelji slabo surađuju sa školom** i **nezaposleni** su

✔ **Slabija suradnja roditelja i škole** utvrđena je:

- kod udomljene djece
- kod romske djece
- kod obitelji s većim brojem djece
- kod roditelja sklonih pijenju alkohola
- kod obitelji u kojima postoji nasilje
- kod obitelji koje zanemaruju djecu
- kod izrečene mjere obiteljsko pravne zaštite.

✔ **Bolja suradnja roditelja i škole:**

- kod obitelji s boljim uvjetima stanovanja
- kod obitelji čiji prihodi su rezultat vlastitog rada, a ne socijalne pomoći
- kod obrazovanih i zaposlenih roditelja.

✔ **Alkoholizam** kod roditelja je prisutan u obiteljima kod kojih postoji:

- kriminogeno ponašanje
- pojava nasilja u obitelji
- mentalna retardacija roditelja
- zanemarivanje djece
- izricanje mjere obiteljsko pravne zaštite
- kod obitelji čija su djeca udomljena
- kod obitelji koje slabije surađuju sa školom
- gdje su zabilježeni lošiji uvjeti stanovanja
- kod romske djece
- čiji je izvor prihoda – socijalna pomoć
- slabija obrazovanost i zaposlenost roditelja
- češće izvanbračne zajednice
- veći broj djece u obitelji

✔ Podaci o postojanju **psihijatrijske bolesti** među članovima obitelji:

- češće su kod starijih učenika
- češće u obiteljima koje žive od vlastitog rada
- češće kod obrazovanih i zaposlenih roditelja
- češće u obiteljima s manjim brojem djece
- rjeđe su evidentirane kod romske populacije.

✔ Varijabla **kriminogeno** ponašanje u obitelji

- prisutnija je kod mlađih učenika
- češće kriminogeno ponašanje u obiteljima kod romskih učenika

✔ Češće u obiteljima:

- s lošijim stambenim uvjetima;
- koje žive od socijalne pomoći;
- kod slabije obrazovanih i nezaposlenih roditelja;
- koje žive u izvanbračnoj zajednici;
- s većim brojem djece;
- gdje je prisutno nasilje i zanemarivanje djece;
- gdje su izrečene mjere obiteljsko-pravne zaštite.

✔ **Mentalna retardacija** roditelja

- češća je kod udomljene djece
- u obitelji gdje je evidentirana pojavnost - alkoholizma;
 - nasilja u obitelji;
 - zanemarivanja djece
- gdje su izricane mjere obiteljsko-pravne zaštite.

✔ Analizirana je kvaliteta obitelji kod **romskih učenika** te je nađeno:

- lošiji su uvjeti stanovanja
- slabija je suradnja sa školom
- izvori prihoda: socijalne pomoći
- niži obrazovni status i slabija zaposlenost roditelja
- češće su izvanbračne zajednice
- veći broj djece u obitelji
- češći alkoholizam, kriminogeno ponašanje i zanemarivanje djece
- češće izrečene mjere obiteljsko-pravne zaštite.

Zaključno:

Utvrđena je češća pojava agresivnosti kod učenika s lakšim intelektualnim teškoćama čiji roditelji imaju niži obrazovni i socijalni status i/ili su evidentirani kao konzumenti alkoholnih pića i kod kojih je zabilježeno nasilje u obitelji. Češća je pojavnost indikatora slabije brige i nadzora roditelja kod djece koja su agresivna u školi. Kod učenika koji postižu slabiji školski uspjeh primjećuje se slabija kvaliteta suradnje roditelja i škole, kao i potjecanje iz obitelji koje su korisnici socijalnih pomoći i kod kojih se evidentira nasilje.

Nameće se pitanje da li se kod djece s lakšim intelektualnim teškoćama, koja potječu iz obitelji niskog socioekonomskog statusa i loših socijalnih obilježja, radi o intelektualnoj efikasnosti na razini lakših intelektualnih teškoća, ili o pseudoretardaciji? Zaključuje se na nužnost interdisciplinarnog praćenja učenika tijekom školovanja – stručnjak edukacijsko-rehabilitacijskog profila (rehabilitator, socijalni pedagog, logoped), psiholog, socijalni radnik, uz podršku zdravstva i pravosuđa (potrebno je ostvariti i ojačati međuresornu suradnju). Ujedno je potrebno osigurati prohodnost i fleksibilnost sustava obrazovanja – npr. vraćanje u redovne škole uz školovanje po prilagođenom programu.

U prevenciji i tretmanu nepoželjnih agresivnih oblika ponašanja kod učenika s intelektualnim teškoćama neophodna je kvalitetna suradnja s roditeljima u svrhu jednoznačnog i dosljednog pristupa u modifikaciji nepoželjnih ponašanja.

U obiteljima s niskim socijalnim i obrazovnim statusom potrebno je uključiti i socijalne radnike kao partnere prosvjetnim djelatnicima u poboljšanju suradnje škole i roditelja: nužno je potrebna pravovremena intervencija u obitelji – udomljavanje djece, mjere obiteljsko-pravne zaštite, te brzo reagiranje u rješavanju problematike.

Kontakt:

tatjana.zizek@ck.t-com.hr

berta.bacinger.klobucaric@cszz-ck.hr