

Bilješka o nalazima zlatnika Konstantina V. Kopronima, Bazilija I. i Romana III. Argira u Kninskom polju*

Zlatnici s prikazima bizantskih careva Konstantina V. Kopronima, Bazilija I. i Romana III. Argira pronađeni su na lokacijama poznatima samo iz Starinarskih dnevnika Luje Maruna koje do sada nisu bile preciznije određene. Autori se uglavnom pozivaju na Marunov rad ne ulazeći pritom u raspravu gdje su točno mikrotoponimske oznake Brgeljuša, Mađarlija, Smokovac i Grgića glavica. Uvidom u Katastar k. o. Knin primijećeno je da su parcele Brgeljuša i Mađarlija zadržale imena još iz Marunova vremena, zbog čega je postalo moguće precizirati područje pronalaska zlatnika, dok je Grgića glavica toponim koji treba vezati isključivo uz istoimeni zaselak u Vrpolju. Toponim Smokovac danas je uglavnom zaboravljen, no šire područje lako je prepoznatljivo u austrijskom katastru. U radu su prepoznati položaji: Brgeljuša, Mađarlija, Smokovac i Grgića glavica te stavljeni u širu vezu s obližnjim arheološkim i strateški važnim lokacijama.

Ključne riječi: zlatnici, Bizant, Brgeljuša, Mađarlija, Smokovac, Grgića glavica, mikrotoponimija.

A note on the finds of gold coins attributed to Constantine V Copronymus, Basil I and Romanos III Argyros in the plain of Knin (Kninsko polje)*

Gold coins featuring the images of Byzantine emperors Constantine V Copronymus, Basil I and Romanos III Argyros have recently been discovered in locations previously known only from the Starinarski dnevnici (Antiquarian Journals) by Lujó Marun, which have not been

* U radu se termin Kninsko polje odnosi isključivo na geološki pojam / The term 'Kninsko polje' refers in this paper exclusively to the geological concept.

precisely identified until now. The authors of this paper primarily rely on Marun's work, without engaging in discussions regarding the exact microtoponymic designations of Brgeljuša, Mađarlija, Smokovac and Grgića glavica. However, the reviewing of the cadastral records of Knin revealed that the land plots Brgeljuša and Mađarlija have retained their names since Marun's time. This revelation allowed for a more precise determination of the area in which these coins were discovered. Grgića glavica on the other hand is a toponym that should be linked exclusively to the eponymous hamlet in Vrpolje. Although the toponym Smokovac is largely forgotten today, the broader region can still be easily identified in the cadastral records from the time of Habsburg rule. The locations identified in this paper are Brgeljuša, Mađarlija, Smokovac and Grgića glavica, which were put into the wider context of and linked to nearby archaeological sites and areas of strategic significance.

Keywords: gold coins, Byzantium, Brgeljuša, Mađarlija, Smokovac, Grgića glavica, microtoponymy.

Kao slučajni pojedinačni nalazi su u Prvi muzej hrvatskih spomenika u Kninu dospjela 4 bizantska zlatnika od kojih dva solida pripadaju Konstantinu V. Kopronimu, jedan Baziliju I. i jedan histamenon Romanu III. Argiru.¹ Prema dosadašnjim spoznajama solidi s prikazom Konstantina V. Kopronima i sina Lava IV. imaju karakteristike novca iz kovnice u Sirakuzi, koja intenzivnije djeluje tijekom druge polovice 8. st.² Kovanice Bazilija I. i Romana III. Argira³ kovane su u Konstantinopolu,⁴ ali ne treba u potpunosti odbacivati mogućnost da bi i Kopronimovi solidi također mogli biti porijeklom iz Konstantinopola jer prema tipologiji C. Morrison imaju identične karakteristike konstantinopolskog kova tipa 2B.⁵ L. Marun je sva 4 zlatnika otkupio od lokalnih stanovnika: Marka Matića i Frane Grgića iz Vrpolja, Vase Ćuruvije iz Topolja, a zlatnik Bazilija I. otkupljen je od Pilipa Cvijanovića porijeklom iz obližnjeg Vrbnika. Tri zlatnika pronađena su na području Kninskog polja, dok je novac Bazilija I. pronađen u Smokovcu, koji zapravo nije sastavni dio polja, ali mu kanjonom Krke izravno gravitira.⁶

Kninsko polje je u geološkom smislu depresija najvjerojatnije formirana tektonskim poremećajima iz davne geološke prošlosti.⁷ Obuhvaća područje od Dragaša na sjeveru do brda Konj (357 m) na jugu koje od grebena Burum (241 m) dijeli rijeka Kosovčica.⁸ Od brda Konj prema jugozapadu obilježeno je padinama Ljubča i starim ušćem Butižnice u Krku, a na sjeverozapadu padinama Plješevice (727 m), Pitomca (635 m) i Velikog Griča (504 m). Manji masiv tzv. Male Plješevice i južne padine Orlovice (1201 m) dijeli kanjon Došnice, koji je najbliža veza između Kninskoga i Plavnog polja. Na sjeveru i sjeveroistoku polje je ograničeno masivima Orlovice (1201 m) i Plješevice (1124 m) te dalje prema istoku manjim brdima: Veljuv (462 m), Urljaj (493 m) Kučeljak (505 m), Velika Viola, Smrekova strana i Greda.

Discovered by chance and as single finds, four Byzantine gold coins had come into the possession of the First Museum of Croatian Monuments in Knin. These were two solidi belonging to Constantine V Copronymus, one to Basil I and one histamenon to Romanos III Argyros.¹ Based on current knowledge, the solidi with the images of Constantine V Copronymus and his son Leo IV show features consistent with coins minted in Syracuse, a city that played a significant role especially during the second half of the 8th century.² In contrast, the coins of Basil I and Romanos III Argyros³ were minted in Constantinople.⁴ However, one should not entirely dismiss the possibility that Copronymus' solidi could also originate from Constantinople as they share identical characteristics with coins minted there, specifically of the type 2B based upon C. Morrison's typology.⁵ Lujo Marun bought all four coins from local residents: Marko Matić and Frane Grgić from Vrpolje, and Vaso Ćuruvija from Topolje, while the coin of Basil I was bought from Pilip Cvijanović, originally from nearby Vrbnik. Three of these coins were discovered in the plain of Knin, while the coin of Basil I was discovered in Smokovac. It should be noted that Smokovac is not an integral part of the plain, but directly gravitates to it through the Krka canyon.⁶

The plain of Knin is, in geological terms, a depression most likely formed by tectonic events in the distant past.⁷ It encompasses an area from Dragaš in the north to the Konj hill (357 m) in the south, separated from the Burum ridge (241 m) by the Kosovčica River.⁸ To the southwest, the plain of Knin extends to the slopes of Ljubač and the old mouth of the Butižnica river into the Krka river, while to the northwest, it includes the slopes of Plješevica (727 m), Pitomac (635 m) and Veliki Grič

¹ Marun (priredila M. Petrincec) 1998.

² Šeparović 2021, str. 58.

³ O prisutnosti histamenona Romana III. Argira u Dalmaciji, tipologiji i razlozima pojačane prisutnosti tijekom 11. st. vidjeti kod: Jakšić 1982, Marović 2006, Vujević, Gusar 2013, Šeparović, 2021; Mirnik 2006.

⁴ Šeparović 2020, str. 100 i 136.

⁵ Petrincec 2009, str. 173.

⁶ Jugozapadne granice Kninskog polja obilježene su starim ušćem Butižnice u Krku neposredno ispod brda Spas. Usp. o tome više u Friganović 1961.

⁷ Margetić 1948, str. 74-84.

⁸ Friganović 1961, str. 10.

¹ Marun (edited by M. Petrincec) 1998.

² Šeparović 2021, p. 58.

³ Compare: On the presence of histamenoi of Romanos III Argyros in Dalmatia, the typology and reasons for their increased presence during the 11th century, see: Jakšić 1982, Marović 2006, Vujević, Gusar 2013, Šeparović, 2021; Mirnik 2006.

⁴ Šeparović 2020, p. 100 and 136.

⁵ Petrincec 2009, p. 173.

⁶ The south-western borders of the plain of Knin are marked by the old mouth of the Butižnica river into the Krka river, just below the hill Spas. For more information on this, see: Friganović 1961.

⁷ Margetić 1948, pp. 74 – 84.

⁸ Friganović 1961, p. 10.

Kninsko polje obiluje neistraženim arheološkim lokalitetima i široj javnosti posve nepoznatim pojedinačnim arheološkim nalazima. Sva četiri zlatnika slučajni su pojedinačni nalazi evidentirani uglavnom prilikom poljoprivrednih radova. Lokacije pronalaska potencijalno mogu sugerirati na neki novi arheološki lokalitet bilo da je riječ o položaju nekropole, važnog punkta ili komunikacije. Kronološki istovremeni nalazi potvrđeni su na širem kninskom području, no numizmatičkoj baštini Kninskog polja moguće je pripisati ukupno 6 bizantskih zlatnika.⁹ Dvije lokacije su dobro poznate. Zlatnik Romana III. Argira pronađen je tijekom istraživačkih kampanja D. Jelovine između 1977. i 1982. godine pokraj groba br. 89 na sjevernom platou brda Spas.¹⁰ D. Jelovina je tom prilikom definirao veliku nekropolu od 228 grobova, a spomenuti zlatnik pronađen je „slobodno u zemlji“, u kvadrantu br. 13.¹¹ Mjesto pronalaska poznato je i za maleni fragment očito bizantskog zlatnika koji zbog oštećenosti nije moguće preciznije datirati niti pripisati nekom caru. L. Marun ističe da ga je 1896. godine pronašao Paškalj Krvavica na Kapitolu.¹²

Preostala četiri zlatnika bit će predmet ove rasprave kojom se nadam pridonijeti detaljnijem poznavanju numizmatičke topografije kninskog područja. Za većinu bizantskih zlatnika čuvanih u Muzeju hrvatskih arheoloških spomenika mjesto nalaza nije poznato,¹³ a kada je riječ o Kninskom polju, lokacije nigdje nisu preciznije određene niti stavljene u širi kontekst. Iako L. Marun mjesta pronalaska navodi prilično detaljno one su do sada uglavnom svrstavane više općenito na područje Vrpolja (Lug – Brgeljuša i Grgića glavica), Topolja (Mađarlja), Knina i Kninskoga polja (Grgića glavica) ili Kovačića (Mađarlja), što u osnovi nije pogrešno, ali nije ni dovoljno precizno, jer svaka od navedenih cjelina sadrži specifične geostrateške posebnosti. Mikrotoponimi *Brgeljuša*, *Grgića glavica*, *Smokovac* i *Mađarlja* nisu nigdje točno određeni, što me je dodatno potaknulo na detaljnije proučavanje topo-

(504 m). The smaller massif, known as Mala Plješevec, and the southern slopes of Orlovica (1201 m) are separated by the Došnica canyon, which serves as the primary connection between the plains of Knin and the one of Plavno. The northern and north-eastern boundaries of the plain are marked by the massifs Orlovica (1201 m) and Plješevec (1124 m), extending further eastward to smaller hills such as Veljov (462 m), Urljaj (493 m), Kučeljak (505 m), Velika Viola, Smrekova strana and Greda.

The plain of Knin is rich in unexplored archaeological sites and individual archaeological finds that are largely unknown to the general public. All four gold coins are individual finds discovered by chance, primarily during agricultural work. The sites of their discovery potentially suggest the presence of a new archaeological site, whether in the form of a necropolis, a significant landmark or a communication route. Although chronologically contemporary discoveries have been confirmed across the broader Knin region, a total of six Byzantine gold coins can be attributed to the numismatic heritage of the plain of Knin.⁹ Two locations are well-known. A gold coin of Romanos III Argyros was found during D. Jelovina's research campaigns between 1977 and 1982 near grave No. 89 on the northern plateau of the hill named Spas.¹⁰ On this occasion, D. Jelovina also defined a large necropolis with 228 graves. The mentioned gold coin was found "*freely in the ground*" in quadrant No. 13.¹¹ The place of discovery is also known for the tiny fragment, evidently from a Byzantine gold coin, which cannot be precisely dated or attributed to a specific emperor due to damages and which, according to L. Marun, was found by Paškalj Krvavica on Capitol in 1896.¹²

Hence, the remaining four gold coins will be the central focus of this study, with which I hope to contribute to a more detailed understanding of the numismatic topography of the Knin region. It is pertinent to note that the discovery sites of the

⁹ Zlatnik Anastazija I. nabavljen je navodno u Kninu. Kovanica je jako izlizana, obrezana i probušena na dva mjesta. Nema podataka o mjestu pronalaska pa nije moguće sigurno tvrditi da se zaista radi o nalazu iz Kninskog polja. Kovanica je danas čini se izgubljena. Patsch 1900, 565.

¹⁰ Jelovina 1991, str. 158.

¹¹ Delonga 1981, str. 227.

¹² Marun (priredila M. Petrincec) 1998, str. 73; Šeparović 2020, str. 100.

¹³ Delonga 1981, str. 208-224.

⁹ The gold coin of Anastasius I was allegedly acquired in Knin. The coin is heavily worn, trimmed and pierced in two places. There is no information about its place of discovery, so it cannot be definitively confirmed that it is indeed a find from the plain of Knin. The coin appears to be lost today. Patsch 1900, 565.

¹⁰ Jelovina 1991, p. 158.

¹¹ Delonga 1981, p. 227.

¹² Marun (edited by M. Petrincec) 1998, p. 73; Šeparović 2020, p. 100.

nimije Kninskog polja. Uvidom u Zemljišnoknjižni odjel Državne geodetske uprave u Kninu utvrdio sam da su *Brgeljuša/e* i *Mađarlja/e* zapravo katastarske čestice čija su imena ostala očuvana još iz razdoblja otkrića, a toponim *Smokovac* zabilježen je u austrijskom katastru izrađenom između 1823. i 1837. godine.¹⁴ Toponim *Grgića glavica* opravdano je unosio određene nesigurnosti zbog prisutnosti istoimenog zaseoka na Šimunovića glavici bliže Kninu, no analizirajući Marunov tekst, potpuno je jasno da se toponim mora odnositi isključivo na Vrpolje. Položaji nikada nisu arheološki istraživani, a tijekom rekognosciranja Kninskog polja nisu zabilježeni.¹⁵ Prilikom lociranja parcela iznositi ću Marunove bilješke u cijelosti jer su od iznimne važnosti za razumijevanje rezultata ovog istraživanja.

Zlatnik Konstantina V. Koprornima (741. – 775.) pronađen je na zemlji Mađarlji 29. lipnja 1900. godine. O okolnostima pronalaska solida L. Marun piše: „Vaso Čuruvija Dakin na zemlji Madgjarliji u Topolju, zgrčuć kokuruze našao zlatni bizantski novac Constantina Koprornima, kojeg sam i kupio. Vidi račun 7/7. 00.“¹⁶ Na području Topolja postoje dvije skupine parcela pod imenom *Mađarlja/e*,¹⁷ koje su i danas dominantno u vlasništvu obitelji Čuruvija i Jejina, a u manjoj mjeri obitelji Babić, Simić-Zukva i Tanjga.¹⁸ Međusobno su razdvojene katastarskim česticama br. 3165, 3164, 3163 i 3159/1, no pretpo-

majority of Byzantine gold coins housed within the Museum of Croatian Archaeological Monuments remain unknown.¹³ This pertains particularly to the plain of Knin, where the sites have not been adequately pinpointed or integrated into a broader context. Although L. Marun provided fairly detailed notes on the sites, they have so far been placed more generally in the Vrpolje area (Lug - Brgeljuša and Grgića glavica), Topolje (Mađarlja), Knin and the plain of Knin (Grgića glavica), or Kovačići (Mađarlja), which basically is not incorrect but also not precise enough because each of the mentioned areas contains specific geostrategic characteristics. The microtoponyms *Brgeljuša*, *Grgića glavica*, *Smokovac* and *Mađarlja* have not been precisely determined anywhere, which further prompted me to study the toponymy of the plain of Knin in more detail. After reviewing the Land Registry Department of the State Geodetic Administration in Knin, I've established that *Brgeljuša/e* and *Mađarlja/e* are actually cadastral land plots whose names have been preserved since the discovery period, while the toponym “Smokovac” is recorded in the Austrian land register dating from between 1823 and 1837.¹⁴ Initially, the toponym “*Grgića glavica*” has caused some uncertainty for justified reasons due to the presence of an eponymous hamlet closer to Knin on Šimunovića glavica. However, upon analysing Marun's text, it's clear that the toponym exclusively refers to Vrpolje. These locations have never been archaeologically explored nor were they recorded during the conducted field survey of the plain of Knin.¹⁵ While determining the location of these land plots, I will provide Marun's notes in their entirety, as they are crucial for understanding the results of this research.

The gold coin of Constantine V Copronymus (741 – 775) was discovered on the land of Mađarlja on 29th June 1900. Regarding the circumstances of the discovery of this solidus, L. Marun wrote: “*Vaso Čuruvija, the son of Dako, found a Byzantine gold coin of Constantine Copronymus while harvesting corn on the land of Madgjarlija in Topolje, which I then bought. See the bill of sale 7/7.00.*”¹⁶ In the area

¹⁴ Katastarska izmjera Dalmacije provedena je od 1823. do 1837. godine. Roić, Paar 2018, str. 42; Pivac, Divjak, Roić 2018, str. 152.

¹⁵ Budimir 1989; Budimir 1990.

¹⁶ Marun (priredila M. Petrincec), 1998, str. 111.

¹⁷ Toponim *Mađarlja* posve je sigurno novovjekovnog postanka. Smatram da je izvedenica iz narodnog izraza *mađarije*, koji u osnovi označava zlatni novac općenito, ali je izvorno riječ o mađarskom zlatnom novcu. U narodu je kolokvijalno mađarijama najčešće nazivan austrijski, mletački, osmanski i mađarski zlatni novac, što se ponajbolje očituje prisutnošću izraza u usmenim narodnim pjesmama. Primjerice, u „Pismi o smrti Stojana Jankovića“ spominje se Stojanova čorda, iskovana u Mlecima koja vrijedi 300 mađarija. Osim toga, u Dubrovačkim ćirilničnim oporukama iz 17. i 18. st. vrlo je često svota novca koja se nekome ostavlja u nasljedstvo izražena u mađarijama. O tome vidi kod Lovrić - Jović 2016, str. 131-149. Lako je moguće da je na ovim položajima i ranije bilo nalaza zlatnog novca koje lokalno stanovništvo nije znalo prepoznati te su stoga parcele nazivali Mađarlijama, tj. prema njima poznatom izrazu. Usp. O tečaju moneta vidi više kod Vinaver 1959 i 1962, str. 492.

¹⁸ Parcele 3173/1 i 3174 su u vlasništvu Republike Hrvatske.

¹³ Delonga 1981, p. 208 - 224.

¹⁴ The cadastral survey of Dalmatia was carried out from 1823 to 1837. Roić, Paar 2018, p. 42; Pivac, Divjak, Roić 2018, p. 152.

¹⁵ Budimir 1989; Budimir 1990.

¹⁶ Marun (edited by M. Petrincec), 1998, p. 111.



Sl. 1. Parcele Mađarlije (foto: <https://www.katastar.hr>)
 Fig. 1 Mađarlija land plots (photo: <https://www.katastar.hr>)

staviti je da su početkom 20. st. činile jedinstvenu cjelinu. *Mađarlije* su dodatno obilježene oznakama *Gornje* i *Donje*, a okvirno ih dijeli današnja moderna cesta. *Gornje Mađarlije* smještene su više na padini¹⁹ i pretežito su u vlasništvu obitelji Jejina i Simić – Zukva dok su *Donje Mađarlije* smještene u podnožju te su u vlasništvu obitelji Ćuruvija i Republike Hrvatske. Kako je vidljivo iz teksta, parcele se javljaju u obliku jednine i množine, a sve zajedno obuhvaćaju katastarske čestice br. 3173, 3174, 3175, 3177, 3179/2, 3180/1, 3179/1, 3177, 3155, 3156/1, 3156/2, 3156/3, 3147/2, 3148/2, 3147/1, 3148/1, 3149 i 3150 k. o. Knin (sl. 1). Na fotografiji br. 1 označena su područja koja se u *Starinarskim dnevnicima* odnose na zemlju Mađarliju.

Područje Mađarlija smješteno je u neposrednoj blizini Topoljske gradine, strateški vrlo važnog položaja kojim je kontroliran ulaz u Kninsko polje sa sjevera i sjeveroistoka. Na Topoljskoj gradini nikada nisu vođena sustavna arheološka istraživanja, no strateško značenje položaja prepoznato je barem od bakrenog doba.²⁰ Prapovijesna gradina ima delmat-

of Topolje, there are two groups of land plots named *Mađarlija/e*,¹⁷ which are still today predominantly owned by the Ćuruvija and Jejina families, and to a lesser extent by the families Babić, Simić-Zukva and Tanjga.¹⁸ They are separated from each other by cadastral plots no. 3165, 3164, 3163 and 3159/1, but it can be assumed that they once formed one single entity in the early 20th century. The *Mađarli-*

¹⁷ The toponym *Mađarlija* is certainly of modern origin. I believe it is derived from the common folk expression *mađarije*, which essentially means gold coins in general, but originally refers to Hungarian gold coins. In colloquial usage, ‘mađarije’ were most commonly referred to as Austrian, Venetian, Ottoman and Hungarian gold coins, this is best reflected by their use in oral folk songs. For instance, in the ‘Letter on the Death of Stojan Janković,’ Stojan’s ‘ćorda’, minted in Venice, is mentioned, which is worth 300 mađarije. In addition, in Dubrovnik’s Cyrillic wills from the 17th and 18th centuries, the sum of money left as an inheritance is often expressed in mađarije. For more on this, see Lovrić - Jović 2016, pp. 131 – 149. It is quite possible that there were finds of gold coins in these locations before, but the local population did not recognize them, and thus, they named the land plots ‘Mađarlije,’ according to the term they were familiar with. For more on coin rates, see Vinaver 1959 and 1962, p. 492.

¹⁸ The Republic of Coatia owns land plots no. 3173/1 and 3174.

¹⁹ K. č. 3178, 3177, 3179/1, 3179/2, 3180/1 k. o. Knin, Šibensko-kninska županija.

²⁰ Spektralnom analizom utvrđeno je da su dvije sjekire u cijelosti izrađene od čistog bakra s neznatnim primjesama srebra i olova. Durman 1983, str. 49 i 54. Usp. Zaninović 2015, str. 423, i Marović 1953.

ske karakteristike,²¹ a antičko razdoblje uglavnom je poznato temeljem brojnih navoda iz *Starinarskih dnevnika* koji ukazuju na prisutnost rimske arhitekture, nekropola, rimskog novca, nakita i fibula. Postoje opravdane pretpostavke da se na Topoljsku gradinu možda može ubicirati antički *Curcum*²² jer joj položaj donekle i odgovara Ptolemejevim koordinatama.²³ Iako nije moguće s potpunom sigurnošću utvrditi antičko ime naselja, to nikako ne umanjuje izuzetnu stratešku važnost položaja. Gradina je smještena neposredno iznad stare komunikacije, a njezin primarni zadatak bila je upravo kontrola ulaska u Kninsko polje sa sjeveroistoka. To je ujedno najpogodnija trasa između Kninskoga i Cetinskog polja, zbog čega je nesumnjivo morala biti aktivno korištena u antičkom razdoblju.²⁴ Evidentirana je i prisutnost ranosrednjovjekovnih nekropola,²⁵ a u osmanskim izvorima s početka 18. st. zabilježen je podatak da se selo Topolje nekad zvalo Perun.²⁶ Područje gradine aktivno je korišteno i u novom vijeku, a nakon mira u Srijemskim Karlovcima postaje jednim od mjesta razgraničenja između Osmanskog Carstva i Mletačke Republike.²⁷ Tom prilikom formirana su dva međaša u obliku kamenih gromila. Jedan međaš nalazio se u podnožju gradine, tj. na putu kojim se do Topolja dolazilo iz smjera Plješevice, dok je drugi smješten s desne strane puta prema kuli Topolje, mostovima i mlinovima.²⁸ Kao važan riječni prijelaz Topolje je naznačeno na karti nepoznatog mletačkog autora iz prvog desetljeća 16. st.²⁹ te na nešto mlađoj karti koju Matteo Pagano tiska oko 1530. godine.³⁰ U vrijeme Napoleonove Francuske rekonstruirana je stara cesta u podnožju, postavši pritom dijelom Dalmatinske dionice od Ljubljane do Albanije.³¹

Drugi solid Konstantina V. Kopronima pronađen je 1903. godine. O okolnostima pronalaska zlatnika L. Marun piše: „11/6 ‘903. Kupio sam u

je plots are further marked as *Gornje* (Upper) and *Donje* (Lower), with the modern road roughly dividing them today. *Gornje Mađarlije* are situated higher on the slope¹⁹ and are predominantly owned by the Jejina and Simić-Zukva families, while *Donje Mađarlije* are located at the foot of the slope and owned by the Ćuruvija family and the Republic of Croatia. As evident from the text, these plots are mentioned in both singular and plural forms and collectively encompass cadastral plots no. 3173, 3174, 3175, 3177, 3179/2, 3180/1, 3179/1, 3177, 3155, 3156/1, 3156/2, 3156/3, 3147/2, 3148/2, 3147/1, 3148/1, 3149 and 3150 in the cadastral municipality Knin (Figure 1). The areas corresponding to the land of Mađarlija in the *Starinarski dnevnici* are marked in Photo 1.

The area of Mađarlija is located in the immediate vicinity of the Topolje hillfort, a strategically important site that controlled the entrance to the plain of Knin from the north and northeast. While there have been no systematic archaeological excavations at the Topolje hillfort, its strategic importance has been recognized since at least the Copper Age.²⁰ This prehistoric hillfort shows characteristics typical of the Delmatae,²¹ and the ancient period is mainly known from numerous references in the *Starinarski dnevnici* that point to the presence of Roman architecture, necropolises, Roman coins, jewellery and fibulae. There are justified assumptions that the Topolje hillfort could be identified as the ancient *Curcum*,²² as its location somewhat corresponds to Ptolemy's coordinates.²³ Although it is not possible to determine with absolute certainty the ancient name of the settlement, this does not diminish the exceptional strategic importance of the location. The hillfort sits just above an ancient communication route, and its primary purpose was to control the entrance to the plain of Knin from the northeast. This was also the most convenient route between the plain of Knin and the plain of Cetina,

²¹ Buttler 1933, str. 185; Zaninović 2007, str. 106, 107 i 127.

²² Zaninović 1990, str. 39; Zaninović 2015, str. 424.

²³ Suić 1969, str. 42 i 43.

²⁴ Usp. Zaninović 1990, str 36; Zaninović 2007, str. 160; Zaninović 2015, str. 423.

²⁵ Marun (priredila M. Petrincec) 1998, str. 203 i 204; Petrincec 2009, str. 14 i 30.

²⁶ Hafizović 2016, str. 34.

²⁷ Kovačević 1973, str. 118 i 119.

²⁸ *Ibid.*

²⁹ Juran, Barzman, Faričić 2019, str. 121.

³⁰ Juran, Barzman, Faričić 2019, str. 134.

³¹ Martinović, Ražov 2019, str. 14 i 15.

¹⁹ Cadastral land plot no. 3178, 3177, 3179/1, 3179/2, 3180/1 cadastral municipality Knin, Šibenik-Knin County.

²⁰ Spectral analysis has determined that two axes are entirely made of pure copper with slight traces of silver and lead. Durman 1983, p. 49 and 54. Compare Zaninović 2015, p. 423 and Marović 1953.

²¹ Buttler 1933, p. 185; Zaninović 2007, p. 106, 107 and 127.

²² Zaninović 1990, p. 39; Zaninović 2015, p. 424.

²³ Suić 1969, p. 42 and 43.

Marka Matića iz Vrhpolja zlatni novac Konstantina Kopronima, što ga juče, okopavaj kokuruze u Lugu, našao na Brgeljuši kod Anića mlina.³² Kao mjesto nalaza najčešće je označavano Vrpolje, što nije baš u potpunosti točno. To se jasno očituje iz Marunove bilješke u kojoj je autor vrlo precizno naznačio mjesto pronalaska - livada Brgeljuša u Lugu čiji je vlasnik Marko Matić iz Vrpolja. Mikrocjelina Lug zapravo nije dio manjega vrpoljskog polja, već je riječ o zasebnoj aluvijalnoj ravni formiranoj uglavnom djelovanjem Butižnice.³³ Osim Butižnice vrlo je važnu ulogu tijekom povijesti imala i manja rječica Marčinkovac, koja teče uz istočni rub Luga. Tu rječicu lokalno stanovništvo kolokvijalno još naziva Mlinaricom, Malom Butižnicom i Mlinskom Butižnicom, ponajprije zbog mlinova građanih uglavnom tijekom 19. st. Gledano od izvorišta rijeke, prvi u nizu je upravo Anića mlin. U dosadašnjoj literaturi opravdanu zabunu unosi je spomen Marka Matića „iz Vrhpolja“, zbog čega se samo po sebi Vrpolje i nametnulo kao šira odrednica mjesta pronalaska, a krajnje objektivno gledano, Brgeljuše su zapravo smještene u podnožju Vrpolja, odnosno mikrotoponimske oznake Vedro polje. Lug predstavlja iznimno važno područje, gdje su stare obitelji iz Kninskog polja imale brojne plodne parcele za uzgoj različitih kultura. Dio tih parcela bio je i jest još u vlasništvu vrpoljskih obitelji, a jedna od njih je i obitelj Matić, čiji je zaselak nekoliko kilometara udaljen od Brgeljuše i nalazi se – u Vrpolju. Zaključno, Marko Matić je vlasnik parcele u Lugu, ali živi na području Vrpolja, što je L. Marun precizno i naveo.

U Lugu postoji više parcela uvedenih pod imenom *Brgeljuša/e* (sl. 2). U katastru je golemi broj parcela navođen u obliku jednine i množine, no L. Marun je lokaciju pronalaska precizirao spomenom Anića mlina, što potragu znatno sužava. Na fotografiji br. 2 crvenom je bojom obilježeno područje gdje su pojedinačne parcele uvedene pod imenom *Brgeljuša* ili *Brgeljuše*, dok su plavom bojom poblje označene parcele u neposrednoj blizini ruševnog Anića mlina. Područje označeno plavom bojom u potpunosti odgovara opisima iz *Starinarskih dnevnika*. Zbog spomena mlina kao upečatljivog markera, mogućnost pogreške prilikom određenja uže lokacije nalaza svedena je na minimum.

which is why it must have been actively used in the ancient period.²⁴ The area also reveals evidence of pre-Romanesque necropolises,²⁵ and in Ottoman sources from the early 18th century, it is noted that the village of Topolje was once called Perun.²⁶ The area of the hillfort was also actively used in the modern era. After the peace treaty in Sremski Karlovci, it became a demarcation point between the Ottoman Empire and the Republic of Venice²⁷ and two boundary markers in the form of stone cairns were set up on this occasion. One at the foot of the hillfort on the road leading to Topolje from Plješevica and another on the right side of the road leading to the Topolje tower, bridges and mills.²⁸ Topolje's importance as a river crossing is noted on maps from both the early 16th century by an unknown Venetian author²⁹ and a slightly later map published by Matteo Pagano around 1530.³⁰ During the French rule under Napoleon, the old road at the base of the hillfort was reconstructed and became part of the Dalmatian section from Ljubljana to Albania.³¹

The second solidus of Constantine V Copronymos was found in 1903. L. Marun described the circumstances of the discovery of the gold coin as follows: “11/6 ‘903. I bought from Marko Matić from Vrpolje a gold coin of Constantine Copronymos, which he found yesterday while ploughing corn in Lug, at Brgeljuša near the mill of Anić.”³² The commonly referenced discovery location is Vrpolje, but this isn't entirely accurate. This is evident from Marun's note, where the author precisely stated the location of the discovery - the meadow of Brgeljuša in Lug, owned by Marko Matić from Vrpolje. The micro-unit of Lug is actually not part of the smaller Vrpolje field, but rather a separate alluvial plain mainly formed by the action of the river Butižnica.³³ In addition to the river Butižnica, the smaller river Marčinkovac, which flows along the eastern edge of Lug, played a very important role in history. The local population colloquially calls this river also

³² Marun (priredila M. Petrinc) 1998, str. 126.

³³ Margetić 1947; Friganović 1962, str. 32.

²⁴ Compare Zaninović 1990, p. 36; Zaninović 2007, p. 160; Zaninović 2015, p. 423.

²⁵ Marun (edited by Petrinc) 1998, p. 203 and 204; Petrinc 2009, p. 14 and 30.

²⁶ Hafizović 2016, p. 34.

²⁷ Kovačević 1973, p. 118 and 119.

²⁸ *Ibid.*

²⁹ Juran, Barzman, Faričić 2019, p. 121.

³⁰ Juran, Barzman, Faričić 2019, p. 134.

³¹ Martinović, Ražov 2019, p. 14 and 15.

³² Marun (edited by M. Petrinc) 1998, p. 126.

³³ Margetić 1947; Friganović 1962, p. 32.



Sl. 2. Brgeljuše u Lugu. Plavom bojom obilježene su parcele u blizini Anića mlina
(foto: google maps i katastar.hr.)

Fig. 2 Brgeljuše in Lug. Plots in the immediate vicinity of Anić's mill are marked in blue
(photo: Google Maps and katastar.hr.)

Danas su također vlasnici parcela uz mlin vrpolske obitelji: Čaćić, Anić, Anić – Matić, Anić – Milić, Anić – Antić, Matić, Anić – Krečić, Grgić, Balić, Dokoza i Kukulj.³⁴ Zbog svega prethodno opisanog smatram da bi prilikom spomena Koprornimova novca valjalo koristiti precizniji termin - Brgeljuša u Lugu.

Područje nikada nije arheološki istraživano, ali ga je moguće promatrati kroz prizmu arheoloških teza o prisutnosti antičke rimske komunikacije čija bi trasa, prema P. Balifu i I. Bojanovskom, morala prolaziti dolinom Butižnice te dalje prema teritoriju Diciona.³⁵ Takva pretpostavka još nije u potpuno-

Mlinarica, Malo Butižnica and Mlinska Butižnica, primarily because of the mills that were built mainly during the 19th century. Anić's mill is the first mill along this river, starting from its source. In the existing literature, the mention of Marko Matić "from Vrpolje" has caused some confusion, which naturally led to Vrpolje being imposed as a broader determinant of the discovery site. Objectively, Brgeljuše are actually located at the foot of Vrpolje, or more precisely, it is a microtoponymic reference to Vedro polje. Lug represents an extremely important area where the old families from the plain of Knin owned numerous fertile plots for cultivating various crops. Some of these plots were and still are in the possession of local families from Vrpolje, one of which is the Matić family, whose hamlet is located a few kilometres away from Brgeljuše - in Vrpolje. In conclusion, Marko Matić owned a plot in Lug but lived in the Vrpolje area, precisely as stated by L. Marun.

³⁴ Parcele koje bi se mogle odnositi na mjesto nalaska zlatnika nose br. oznake: 3466/4, 3466/6, 3468/1, 3469/1, 370/1, 3471/1, 3471/3, 3472/2, 3473/3, 3474/1, 3475/1, 3476/1, 3477/1, 3478/1, 3479/1, 3480/1, 3480/2, 3482/3, 3483/1, 3483/8, 3482/4, 3483/7, 3483/6, 3484/1, 3484/10, 3484/6 i 3484/9 k.o. Knin, Šibensko-kninska županija.

³⁵ Ballif 1893, str. 12-16; Bojanovski 1988, str. 205.

sti dokazana, što ne znači da možda nije ispravna. Osobnog sam uvjerenja da je istočnim rubom Luga morala prolaziti vrlo stara komunikacija, no pritom nikako ne mogu biti siguran je li zaista riječ o trasi ceste *ad imum montem Ditionum Ulcirum per milia passuum a Salonis LXXVIID* ili tek o nekom vicinalnom putu. Gledano iz smjera Knina, antička cesta nije morala u cijelosti pratiti trasu današnje državne ceste prema Strmici, jer su stari putevi bili trasirani i istočnim rubom Luga, tj. od podnožja brda Spas i Sinobadove glavice na jugu pa sve do izvorišta vode na Šegotinu vrelu, odakle je trasa mogla biti podudarna s današnjom modernom cestom (D 33). Osim toga, smatram da su dijelovi trasa tzv. Šipadove i Unske pruge kroz Lug vrlo vjerojatno dobrim dijelom preslojili neki stariji put koji je jako dobro vidljiv na karti sanitarnog kordona za Kninsko područje iz 1796. godine.³⁶ Taj put je nesumnjivo morao imati neku stariju osnovu. Danas nema vidljivih ostataka uređenja postojećeg uzdužnog makadamskog puta jer je on vjerojatno formiran naknadno tijekom gradnje pruga. Za razliku od uzdužnog puta jako su dobro vidljivi ostaci rubnika na poprečnim putevima koji iz Luga vode u smjeru izdignutih zaselaka Kalati i Velići. Ti rubnici su vjerojatno istovremeni s putem na spomenutoj karti. Poprečni putevi izlaze baš na strateški važnija mjesta i također bi morali imati neku stariju osnovu.

Iako danas nema vidljivih tragova poput rubnika ili spurila, smatram da prisutnost novca Konstantina V. u neposrednoj blizini istočnog ruba Luga treba promatrati kroz prisutnost neke ranosrednjovjekovne trase puta zasnovane na antičkim ili još starijim tradicijama, a ne nekropole.³⁷ Ti su putevi u kasnijim razdobljima vjerojatno održavani, a potpuno su uništeni izgradnjom pruga. Vrlo sličan slučaj je s nalazom zlatnika Bazilija I. u Smokovcu, o čemu će više riječi biti u narednom pasusu. Najbliži arheološki lokaliteti opisanoj lokaciji su samo Vrpolje, gdje sam uspio locirati nekropole iz različitih razdoblja,³⁸ i Kolundžijina glavica, prepoznata kao

In Lug, there are several plots registered under the name *Brgeljuša/e* (Fig. 2). The cadastral records list a large number of plots in singular and plural form, but L. Marun specified the site of the find by mentioning Anić's mill, which significantly narrows down the search. Photo No. 2 shows the area where individual plots, recorded under the name *Brgeljuša* or *Brgeljuše*, are marked in red, while the plots in the immediate vicinity of the ruins of Anić's mill are marked in blue. The area marked in blue fully corresponds to the descriptions from the *Starinarski dnevnici*. Due to the mention of the mill as a distinctive marker, the possibility of an error in determining the exact location of the discovery is reduced to a minimum.

And still today, the owners of the plots next to the mill are families from Vrpolje: Čaćić, Anić, Anić – Matić, Anić – Milić, Anić – Antić, Matić, Anić – Krečić, Grgić, Balić, Dokoza and Kukolj.³⁴ Given the aforementioned information, it would be advisable to use the more precise term - *Brgeljuša* in Lug, when referring to the coins of Copronymos.

The area has never been archaeologically researched, but it can be examined through the prism of archaeological theories about the presence of an ancient Roman communication route, which, according to P. Balif and I. Bojanovski, would have had to pass through the Butižnica valley and further into the territory of the Ditiones.³⁵ While such an assumption has not been conclusively substantiated, it does not mean that it may not be correct. I personally hold the belief that there must have been a very old communication route along the eastern edge of Lug, but I cannot assert with certainty whether it was indeed the route of the road "*ad imum montem Ditionum Ulcirum per milia passuum a Salonis LXXVIID*" or just a rural road. When viewed from the direction of Knin, the ancient road did not necessarily have to follow the entire route of the present-day state road towards Strmica, because the old roads were also laid along the eastern edge of Lug, from the foot of the hills Spas and Sinobadova glavica in the south, all the way to the water

³⁶ Usp. Slukan – Altić 2006, str. 63.

³⁷ U skorije vrijeme namjeravam objaviti poseban rad s temom o antičkim i ranosrednjovjekovnim komunikacijama na području Kninskog polja. Brojne trase iz Kninskog polja prema području Grahova nisu uopće bile predmetom znanstvenih razmatranja, a nesumnjivo je riječ o rutama korištenima tijekom antike i srednjeg vijeka.

³⁸ Tijekom rekognosciranja prepoznat je položaj Greblje u Vrpolju koji je moguće povezati s ranosrednjovje-

³⁴ Land plots that could relate to the find of the gold coin are marked with numbers: 3466/4, 3466/6, 3468/1, 3469/1, 370/1, 3471/1, 3471/3, 3472/2, 3473/3, 3474/1, 3475/1, 3476/1, 3477/1, 3478/1, 3479/1, 3480/1, 3480/2, 3482/3, 3483/1, 3483/8, 3482/4, 3483/7, 3483/6, 3484/1, 3484/10, 3484/6 and 3484/9 cadastral municipality Knin, Šibenik-Knin County.

³⁵ Ballif 1893, p. 12 - 16; Bojanovski 1988, p. 205.

naselje gradinskog tipa.³⁹ Na Kolundžijinoj glavici su tijekom seoskih radova često pronađeni razno-razni slučajni pojedinačni nalazi, poput prapovijesne i rimske keramike, rimskog novca i sl.⁴⁰

Zlatnik Bazilija I. pronađen je u Smokovcu.⁴¹ L. Marun o tome piše: „Dne. 4/4 1896. Donio mi je Pilip Cvijanović zlatni bizantski novac našast pokraj rieke u Smokovcu. Dao sam mu f. 5 za istoga. Novac ima sljedeće likove: Vasil I. i Konstantin IX. Iz god 869-870.“⁴² Smokovac je danas gotovo potpuno zaboravljena toponimska oznaka koje nema čak ni u modernom katastru, no u austrijskom katastru je područje Smokovca naznačeno 4 puta (sl. 3). Usporedbom austrijskog katastra sa suvremenom snimkom moguće je dosta precizno odrediti područje pronalaska (vidi sl. 3 i sl. 4). Vrlo vrijedan podatak je Marunova naznaka da je kovanica⁴³ pronađena „uz rijeku“, što može biti vrijedan dokaz o prisutnosti neke ranosrednjovjekovne, a samim time i antičke komunikacije najvjerojatnije trasirane lijevom obalom Krke sve do prijelaza kod Čavlinova buka. Neka starija cesta postojala je i uz desnu obalu Krke, no pitanje je jesu li te ceste bile stalnog ili sezonskog karaktera. Desna obala Krke znatno

spring Šegotino vrelo, from where the route could have coincided with today's modern road (D 33). In addition, I believe that sections of the routes of the so-called Šipad and Una railway line through Lug most likely overlaid some older road, which is clearly visible on the map of the sanitary cordon for the Knin area from 1796.³⁶ This road undoubtedly must have been built on some earlier one. Today, there are no visible remnants of road development of the existing longitudinal macadam road because it was probably built later during the construction of the railway tracks. In contrast to the longitudinal road, the remnants of curbstones along the crossroads leading from Lug towards the elevated hamlets Kalati and Velići are remarkably well preserved. These curbstones are probably from the same time as the road indicated on the aforementioned map. These crossroads lead to strategically significant locations and would have also had some older origins.

Even though there are no remnants visible any longer, such as curbstones or ruts, I suggest that the presence of coins from Constantine V, found in close proximity to the eastern edge of Lug, should be viewed in the context of an early medieval road route, which had its origin in ancient or even older traditions, rather than a necropolis.³⁷ These roads were, though probably also maintained in later periods, ultimately destroyed by the construction of the railroad. A very similar case is the discovery of the gold coin of Basil I in Smokovac, which will be discussed in more detail in the next paragraph. The closest archaeological sites to the mentioned location are only Vrpolje, where I managed to locate necropolises from different periods,³⁸ and Kolundžijina glavica, recognized as a settlement of a

kovnim razdobljem. Više u Budimir, 1989, str. 285. Na položaju Dolac – Lokvine najvjerojatnije je riječ o antičkoj nekropoli iz 3. ili 4. st. Više o odnosu nekropole i naselja u Cambi 1986 i Abramić, Colnago 2009.

³⁹ Budimir 1990, str. 25.

⁴⁰ Podatke o arheološkim nalazima dobio sam od lokalnog stanovništva. Neke nalaze u vlasništvu obitelji nalaznika imao sam prilike i osobno vidjeti.

⁴¹ Nekoliko je mogućnosti etimološkog tumačenja ovog toponima. Najizglednijim se čini da je Smokovac fitotoponim uvjetovan uzgojem smokava u ne tako davnoj prošlosti neposredno uz tok Krke. Danas je na tom području zaista moguće potvrditi prisutnost mnogobrojnih stabala smokava, no nije sasvim jasno je li toponim formiran temeljem nekadašnjeg planskog uzgoja ove kulture. Činjenica da su nizvodno od novog ušća Butižnice u Krku smokve zaista snažno prisutne, ukazuje da bi područje zaista moglo biti nazvano po biljkama. Ponegdje su zabilježeni i slučajevi imenovanja po sivoj vrsti mrvljivog i poroznog kamena koji bojom i građom podsjeća na drvo smokve. Vuković 2007, str. 421. Smokovac često može biti i hidronim s osnovom *smočenje* (umakanje, kvašenje), što u potpunosti odgovara područjima sklonim čestim poplavama poput toka Krke. Detaljnije o tome vidi kod Vukić Pulević 2017, str. 141 i 142; Skok 1973, str. 293 i 294.

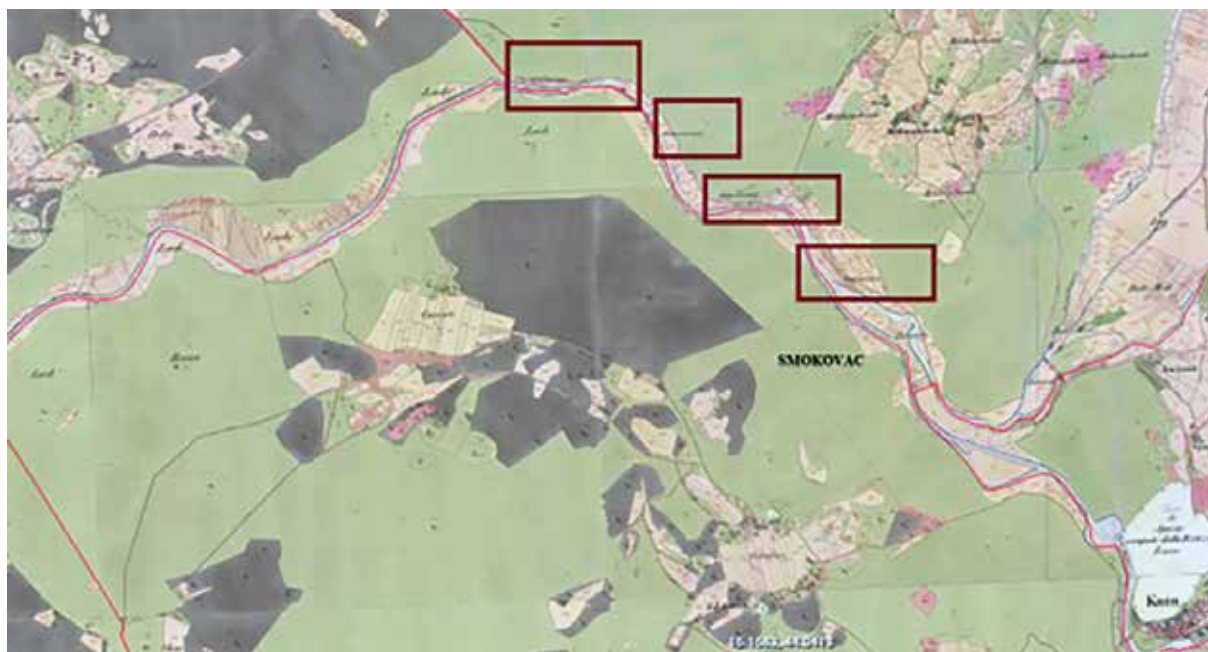
⁴² Marun (priredila M. Petrincec) 1998, str. 69.

⁴³ O novcu Bazilija I. u Dalmaciji detaljnije kod Šeparović 2021, str. 84; Delonga 1981, str. 217; Petrincec 2009, str. 198.

³⁶ Compare Slukan – Altić 2006, p. 63.

³⁷ In the near future, I intend to publish a special paper on the topic of ancient and early medieval communication routes in the area of the plain of Knin. Many routes from the plain of Knin to the Grahovo area have not been considered in scientific research, even though they were undoubtedly used during the Antiquity and the Middle Ages.

³⁸ The site Greblje in Vrpolje, which can be linked to the pre-Romanesque period, was identified during archaeological reconnaissance. More on this in Budimir, 1989, page 285. It is most likely an ancient necropolis from the 3rd or 4th century at site Dolac – Lokvine. More about the relationship between necropolis and settlement in Cambi 1986 and Abramić, Colnago 2009.



Sl. 3. Područja označena toponimom Smokovac na austrijskom katastru iz 1828. godine (izvor: <https://maps.arcanum.com/en/>)

Fig. 3 Area marked with the toponym Smokovac on Austrian cadastral maps from 1828 (source: <https://maps.arcanum.com/en/>)

je izloženija plavljenju, no toponimi *Vlaka*, *Vlake*, *Vlačine* prisutni su na obje strane rijeke i ukazuju na davna sjećanja o korištenju tih trasa.⁴⁴ Prvi izlazak ceste iz kanjona Krke očito je morao biti kod Tanjgine glavice, gdje se poprečni put jedino mogao spajati na tzv. trasu operativne komunikacije, koja je tijekom ranoga srednjeg vijeka morala biti intenzivnije korištena od strane civilnog stanovništva.⁴⁵ Najveće strateško značenje Tanjgine glavice upravo je kontrola tog puta. Glavica je prepoznata kao naselje gradinskog tipa,⁴⁶ a čini se da je manje naselje postojalo i tijekom srednjeg vijeka.

Smatram vjerojatnijim da je kovanica pronađena negdje uz lijevu obalu Krke, jer je spomenuti Cvijanović nesumnjivo porijeklom s Vrbničkog platoa, gdje se nalazi istoimeni zaselak. Cvijanovići su od Krke udaljeni samo nekoliko kilometara i vjerojat-

hillfort-like type.³⁹ During agricultural activities on Kolundžijina glavica, various random single finds, such as prehistoric and Roman pottery, Roman coins, etc., have often been found.⁴⁰

The coin of Basil I was discovered in Smokovac,⁴¹ and L. Marun documented the find as fol-

³⁹ Budimir 1990, p. 25.

⁴⁰ The local population provided me with information about archaeological finds. I had the opportunity to personally see some of the finds in the possession of the finders' families.

⁴¹ There are several possible ways to interpret the etymological meaning of this toponym. The most likely explanation is that Smokovac is a phytotoponym that derives from the cultivation of figs (Croat. *smokve*) in the recent past, in the immediate vicinity of the Krka river. Today, it is indeed possible to confirm the presence of numerous fig trees in that area, but it is not entirely clear whether the toponym was formed based on the former planned cultivation of this crop. The fact that there are many fig trees downstream from the new mouth of the Butižnica river into the Krka river, suggests that the area could indeed be named after the plants. In some cases, there are also records of namings after a grey type of crumbly and porous stone that resembles in terms of colour and composition the wood of a fig tree. Vuković 2007, page 421. Smokovac can also often be a hydronym with the base 'smočenje' (soaking, wetting), which is entirely suitable for areas prone to frequent floods like the Krka river. For more on this, see Vukić Pulević 2017, p. 141 and 142; Skok 1973, p. 293 and 294.

⁴⁴ Toponimi su uglavnom smješteni na područjima gdje su evidentirani brojni tragovi spurila. Žljebovi su lokalno stanovništvo podsjećali na pruge pa su ih iz neznanja nazivali *Vlakama* ili *Vlačinama*, a u Vrpolju kod Knina zabilježen je i izraz *Kolovoz*. Osim toga, bukovački i vrbnički kraj obiluju različitim varijantama ovih toponima, i to na područjima gdje je u pravilu već dokazana prisutnost antičkih cesta. O značaju i trasa rimskih cesta u Dalmaciji više u Glavaš 2015.

⁴⁵ O razvoju ceste uz rimski akvedukt vidi Ilakovac 1980 i Ilakovac 1982, str. 46.

⁴⁶ Budimir 1990, str. 25.



Sl. 4. Šire područje Smokovca označeno crvenom bojom (foto: Google maps)
 Fig. 4 The wider area of Smokovac marked in red (photo: Google Maps)

no su tada bili vlasnici plodnih oranica uz rijeku. Toponim *Smokovac* upravo se odnosi na plodno područje neposredno uz Krku, a u arheološkom kontekstu nalaz je moguće promatrati isključivo kroz prisutnost neke starije komunikacije kanjonom Krke.

I. Bojanovski je napominjao mogućnost korištenja ove rute prema Kninu,⁴⁷ a osobno bih se usudio tvrditi da je trasa kanjonom Krke morala biti primarna komunikacija od Burnuma prema Kninskome polju. Spomenuta ruta je prema svemu sudeći morala biti najlogičniji izbor jer je najkraća i s najmanjim usponom. Evidentiranjem ovih trasa još jasnijom postaje strateška važnost brda Spas u cijelosti, a posebno sjevernog dijela, gdje se razvila prapovijesna gradina i kasnije antičko naselje.⁴⁸ Jedini problem cesta dolinom Krke prema Čavlinovom buku je pitanje cjelogodišnje iskoristivosti zbog plavnog karaktera rijeke tijekom zimskih mjeseci koji uvjetuje smanjenu mogućnost korištenja. To u osnovi nije moralo predstavljati značajan problem jer su postojali i drugi putevi prema Kninskom polju, kao što je dobro poznata trasa ceste

lows: “On 4th April 1896, Pilip Cvijanović brought me a Byzantine gold coin discovered near the river in Smokovac. I gave him 5 f. for it. The coin features the images of Vasil I and Constantine IX and dates back to 869-870.”⁴² Smokovac is a toponym that is almost entirely forgotten today, with no references in modern cadastral records. However, in the Austrian cadastral records, the Smokovac area is mentioned four times (see Fig. 3). By comparing the Austrian cadastral records with a contemporary aerial view, it’s possible to determine quite precisely the exact location of the discovery (see Fig. 3 and Fig. 4). A valuable piece of information is Marun’s mention that the coin⁴³ was found “next to the river,” which could be a significant piece of evidence for the presence of some early medieval, and thus ancient communication, most likely aligned along the left bank of the Krka river all the way to the crossing near Čavlin’s waterfall. An older road also existed along the right bank of the Krka river, but it remains uncertain whether both roads were in permanent or seasonal use. The right bank of the Krka river is more susceptible to flooding, but toponyms

⁴⁷ Bojanovski 1974, str. 204 i 210.

⁴⁸ Buttler 1933, str. 187; Jelovina 1991, str. 122-125.

⁴² Marun (edited by M. Petrincec) 1998, p. 69.

⁴³ For more details on the coin of Basil I in Dalmatia, see Šeparović 2021, p. 84; Delonga 1981, p. 217; Petrincec 2009, p. 198.

preko Vrbničkog platoa.⁴⁹ Neposredno u blizini ove ceste također postoje toponimi *Zelića vlaka* i *Ljubacka vlaka*, koji aludiraju na stare antičke puteve. S Vrbničkog platoa cesta silazi na lijevu obalu Krke neposredno ispod južnih padina brda Spas, gdje se tijekom antike i ranoga srednjeg vijeka morao nalaziti važan prijelaz.

Jedno od obilježja antičkih pa i kasnijih nekropola jest njihovo formiranje duž puteva prema naselju,⁵⁰ no u ovom slučaju smatram da kovanicu Bazilija I. ne treba vezivati uz prisutnost srednjovjekovne nekropole zbog prethodno opisanih razloga uzrokovanih hidrogeografskim posebnostima terena.

Pronalazak zlatnika bizantskog cara Romana III. Argira L. Marun opisuje riječima: „25/9. 1927. Frano Grgić p. Josipa lanjske godine krčec za vinograd na Grgića glavici našao zlatni novac Romana III. Argira i kupio sam ga za muzej, plativši ga...“⁵¹ Čitajući Marunovu bilješku, ne bi trebalo biti posebnih nejasnoća oko mjesta pronalaska. U literaturi se navode općenito Knin, Kninsko polje i Vrpolje,⁵² a opravdana sumnjičavost autora uzrokovana je činjenicom što Marun navodi samo mikrotoponim Grgića glavicu bez drugih podataka. Općenito govoreći, kovanica jest pronađena u Kninskom polju, odnosno Vrpolju kao integralnom dijelu polja, no time ništa nije preciznije definirano jer se radi o velikom području podijeljenom u manje cjeline, sa specifičnim geostrateškim posebnostima. Isticanje Grgića glavice bez posebne naznake posve je sigurna odrednica kako mora biti riječ isključivo o tada općepoznatom toponimu koji nije bilo potrebe pobliže definirati. Istoimeni zaselak Grgići smješten je s južne strane Grgića glavice, koja je u osnovi dio Malog Veljuva ili Veljuška (sl. 5). Zaselak Grgići postoji i na sjevernim padinama Šimunovića glavice, smještene znatno bliže Kninu, no da je kojim slučajem bilo riječi o tom zaselku, autor bi kao dokazani poznavatelj lokalne toponimije sigurno posebno naznačio Šimunovića glavicu. Sukladno izrečenom nema nikakvih sumnji da je histamenon Romana III. Argira pronađen na Grgića glavici u Vrpolju (sl. 5).

like *Vlaka*, *Vlake* and *Vlačine* are present on both sides of the river and point to ancient memories of the use of those routes.⁴⁴ The first exit out of the Krka canyon was likely at Tanjgina glavica, the only location where the crossroad could connect to the so-called operational communication route, which must have been more intensively used by the civilian population during the Early Middle Ages.⁴⁵ The primary strategic significance of Tanjgina glavica, which has been identified as a hillfort settlement, was controlling this road.⁴⁶ There are indications that a smaller settlement existed there also during the Middle Ages.

It seems more plausible that the coin was found somewhere along the left bank of the Krka river, given that Cvijanović, who discovered it, undoubtedly originated from the Vrbnik plateau, where the eponymous settlement is located. The houses of the Cvijanović family were only a few kilometres away from the Krka river and their members likely owned fertile fields along the river. The toponym “*Smokovac*” specifically refers to the fertile area immediately adjacent to the Krka river, and in an archaeological context, the find can only be examined through the presence of some older communication route through the Krka canyon.

I. Bojanovski suggested the potential use of the route towards Knin,⁴⁷ and I would personally argue that the path through the Krka Canyon must have been the primary route from Burnum to the plain of Knin. This route seems to have been the most logical choice, as it is the shortest and involves the least elevation. By documenting these routes, the strategic significance of the hill Spas in its entirety, especially its northern part where a prehistoric hillfort and later an ancient settlement thrived, becomes

⁴⁴ Toponyms are mostly located in areas where numerous traces of ruts have been recorded. The grooves reminded the local population of tracks, so out of ignorance, they called them *Vlakama* or *Vlačinama*, while in Vrpolje near Knin, the term *Kolovoz* (wheel carriage) was also recorded. In addition, the regions of Bukovac and Vrbnik abound with different variants of these toponyms, usually in areas where the presence of ancient roads has already been proven. For more on the importance and the routes of Roman roads in Dalmatia, see Glavaš 2015.

⁴⁵ For more information on the development of the road along the Roman aqueduct, see Ilakovac 1980 and Ilakovac 1982, p. 46.

⁴⁶ Budimir 1990, p. 25.

⁴⁷ Bojanovski 1974, p. 204 and 210.

⁴⁹ O tome u Cesarik, Glavaš 2018, str. 355.

⁵⁰ Više o temi odnosa naselja i nekropole u Cambi 1986; Abramić, Colnago 2009.

⁵¹ Marun (priredila M. Petrinec) 1998, str. 295.

⁵² Jakšić 1982, str. 177; Marović 2006, str. 285; Šeparović 2020, str. 136; Šeparović 2021 str. 92 i 228.



Sl. 5. Grgića glavica u Vrpolju (foto: Google maps)
 Fig. 5 Grgića glavica in Vrpolje (photo: Google Maps)

Iako arheološki izuzetno zanimljivo, područje Vrpolja nije nikada arheološki istraživano, no brojni nalazi poznati su iz literarnih izvora, ponajprije *Starinarskih dnevnika*.⁵³ Opisivanje vlastitih spoznaja o posebnostima Vrpolja u arheološkom kontekstu, preraslo bi okvire ovog rada, pa ovdje namjeravam dati samo kraći komentar o nekim posebnostima Grgića glavice koji ukazuju na potencijalno zanimljiv arheološki lokalitet. Smještaj glavice na sjevernom rubu polja, padine koje se pomalo terasasto spuštaju s južne strane prema polju i klancu na istoku kojim je trasirana stara cesta prema Grahovu polju,⁵⁴ upućuju na vrijedan strateški značaj. Osim toga, blizina izvora Milakovca ukazuje na važan preduvjet funkcioniranju manjeg antičkog ili srednjovjekovnog ruralnog naselja. Podnožje glavice također sadrži bogatu toponimiju, jer čak 4 uzdužne parcele nose toponimsku oznaku *Vratarice*, što može biti faktor otkrića nekog sakralnog objekta u blizini ili groblja uz crkvu.⁵⁵ Smatram da

even clearer.⁴⁸ However, the only problem regarding the roads through the Krka canyon towards the waterfall of Čavlin was their year-round usability, i.e. the seasonal flooding of the Krka river during the winter months limited its possible use. Nevertheless, this constraint may not have been of fundamental significance as alternative routes to the plain of Knin were available, such as the well-known road across the Vrbnik plateau.⁴⁹ In close proximity to this route, there are toponyms like *Zelića vlaka* and *Ljubačka vlaka*, which allude to the existence of old ancient roads. Descending from the plateau of Vrbnik, the road leads to the left bank of the Krka river, just below the southern slopes of hill Spas, where an important crossing likely existed during Antiquity and the Early Middle Ages.

One characteristic of both ancient and later necropolises is their establishment along roads leading to settlements.⁵⁰ However, in this particular case, I believe that the coin of Basil I should not be linked to the presence of a medieval necropolis due to the previously described reasons, caused by the hydro-geographic factors specific to the terrain.

L. Marun described the discovery of the gold coin from the Byzantine Emperor Romanos III Argyros as follows: “On 25th September 1927, *Franjo Grgić, son of the late Josip, discovered a gold*

⁵³ Usp. O tome kod: Petrincec 2009; Marun (priređila M. Petrincec) 1998; Gunjača, 2009.

⁵⁴ Smatram da je izvorno riječ o antičkoj komunikaciji intenzivno korištenoj i tijekom ranoga srednjeg vijeka pa sve do kraja 19. st. Ova trasa predstavlja najbližu vezu između Kninskoga i Grahova polja i vjerojatno je tijekom svih arheoloških razdoblja morala imati važnu funkciju. Cestu sam gotovo u cijelosti propješačio te u skorije vrijeme namjeravam objaviti rezultate rekonosciranja.

⁵⁵ *Vratarica, Fratarica, Crkvina, Krstače, Crkvište, Sve-*

⁴⁸ Buttler 1933, p. 187; Jelovina 1991, pp. 122 – 125.

⁴⁹ For more on this, see Cesarik, Glavaš 2018, p. 355.

⁵⁰ More about the relationship between necropolis and settlement in Cambi 1986; Abramić, Colnago 2009.

bi neka buduća arheološka istraživanja na Grgića glavici mogla ponuditi zanimljive rezultate. Toponimija u kombinaciji s literarnim svjedočanstvima o arheološkim nalazima sa šireg područja Vrpolja ukazuje na sigurnu prisutnost rimskih i srednjovjekovnih arheoloških struktura. Južne i jugozapadne padine Malog Veljuva ili Veljuška, čiji je integralni dio i Grgića glavica, područja su gdje treba očekivati smještaj antičkoga i srednjovjekovnog naselja s pripadajućim nekropolama. Tome u prilog ide već dokazana prisutnost antičke nekropole iz 3. ili 4. st. na položaju Dolac – Lokvine, koji sam na temelju bilješki iz *Starinarskih dnevnika* locirao ispod zase-laka Čaćići i Arapovići.

Zaključak

Detaljnijim proučavanjem toponimije Kninskog polja u radu su predstavljene lokacije pronalaska zlatnika bizantskih careva Konstantina V. Kopronima, Bazilija I. i Romana III. Argira (sl. 6). Dva zlatnika moguće je dovesti u vezu s ranosrednjovjekovnim nekropolama koje bi mogle biti formirane u neposrednoj blizini starijih komunikacija ili sakralnih objekata. S obzirom da su detalji o okolnostima otkrića Kopronimova zlatnika s *Mađarrije/a* vrlo oskudni, nije moguće ništa sigurnije tvrditi, no same parcele smještene su uz očito vrlo staru trasu puta prema širem arealu Topoljske gradine. Od moderne glavne ceste put se odvaja ispod glavice Vici-novac i ucrtan je na austrijskom katastru, ali osobno smatram da je znatno starijeg datuma. Histamenon Romana III. Argira može biti u užoj vezi s nekom manjom utvrdom ili sakralnim objektom uz koji je moguće očekivati ranosrednjovjekovnu nekropolu. Grgića glavica nameće se kao najlogičniji izbor za pretpostavljeni položaj crkve, a toponimi *Vratari-*

tinja i sl. toponimi često kriju arheološka nalazišta. Takvih primjera je puno, a dovoljno je navesti obližnji lokalitet Crkvina u Biskupiji koji se s vremenom ispostavio kao jedan od najvažnijih predromaničkih lokaliteta u Hrvatskoj. Kninski *Kapitul* je u katastru zapravo označen kao *Fratarica*, a osobno sam se više puta uvjerio da starije kninsko stanovništvo koje nije imalo saznanja o postojanju kapitulske crkve i ranijeg samostana, taj brežuljak kolokvijalno naziva Fratrićem. Dakle korištena su oba toponima, stariji *Kapitul* i mlađi *Fratrić*. Toponimi *Vrata*, *Vratar* i *Vratarica* mogu upućivati i na prisutnost vojnog utvrđenja u neposrednoj blizini, što s obzirom na položaj glavice također ne treba zanemariti. U oba slučaja nesumnjivo je riječ o arheološkoj toponimiji. Usp. Bašić 2009, str. 17-28; Vidović 2013, str. 10 i 19; Šimunović 1996, str. 57.

*coin of Romanos III Argyros while clearing land for a vineyard on Grgića glavica the previous year: I bought it for the museum by paying....*⁵¹ Reading Marun's note, there should be no significant confusion about the discovery location. In literature, it is generally mentioned as Knin, plain of Knin and Vrpolje.⁵² However, the author's justified reservations regarding the accuracy of the location arise from the fact that Marun only mentions the micro-toponym Grgića glavica without providing further details. Generally speaking, the coin was indeed found in the plain of Knin or rather Vrpolje, an integral part of the plain, but this designation is somewhat imprecise because it is a large area divided into smaller units with specific geostrategic characteristics. Emphasizing Grgića glavica without additional geographical identifiers alludes quite certainly to a toponym that was generally known at the time and did not require further definition. The homonymous hamlet Grgići is located on the south side of Grgića glavica, which is essentially part of Malo Veljuvo or Veljuška (see Fig. 5). Another hamlet named Grgići also exists on the northern slopes of Šimunovića glavica, which is located much closer to Knin. However, if there were any mention of that hamlet, the author, as a knowledgeable toponymist of the local area, would have made a particular mention of Šimunovića glavica. Based on the above, there is no doubt that the histamenon of Romanos III Argyros was found on Grgića glavica in Vrpolje (Fig. 5).

Even though archaeologically quite intriguing, the area of Vrpolje has never been archaeologically explored. However, numerous finds are known from literary sources, primarily from the *Starinarski dnevnici*.⁵³ Describing my personal findings of the unique features of Vrpolje from an archaeological perspective would exceed the scope of this work, so instead, I intend to provide only a brief comment on some specific characteristics of Grgića glavica, indicating its potential as an interesting archaeological site.

The location of Grgića glavica on the northern edge of the plain, with terraced-shaped slopes gradually descending from the south towards the field

⁵¹ Marun (edited by M. Petrincec) 1998, p. 295.

⁵² Jakšić 1982, p. 177; Marović 2006, p. 285; Šeparović 2020, p. 136; Šeparović 2021 p. 92 and 228.

⁵³ For more on this, see: Petrincec 2009; Marun (edited by M. Petrincec) 1998; Gunjača, 2009.



Sl. 6. Lokacije pronalaska bizantskih zlatnika u Kninskom polju i Smokovcu (foto: Google earth)

Fig. 6 Sites of discovery of Byzantine gold coins in the plain of Knin and Smokovac (photo: Google Earth)

ca/Vratarice u podnožju dodatno ukazuju na tu mogućnost. U neposrednoj blizini glavice prepoznate su i locirane nekropole iz različitih arheoloških razdoblja, no o tome će više riječi biti na drugome mjestu. Zbog vrlo vrijednih saznanja o bogatoj arheološkoj građi Vrpolja, područje bi valjalo temeljitije rekognoscirati te potom provesti manja sondažna istraživanja. Preostala dva zlatnika iz *Smokovca* i *Brgeljuše/a* treba isključivo vezati uz prisutnost komunikacija starijeg datuma jer su prirodni uvjeti za formiranje nekropola bili izrazito nepovoljni.

and the gorge to the east which aligned the old road to the field of Grahovo,⁵⁴ indicate its important strategic significance. Additionally, the proximity to the Milakovac spring hints at the vital precondition for a small ancient or medieval rural settlement. A rich toponymy is also reflected at the foot of Grgića glavica, where four longitudinal plots have the toponymic denomination *Vratarice*, which could indicate the presence of a nearby sacred structure or cemetery near a church.⁵⁵ I believe that future ar-

⁵⁴ I believe that originally this is an ancient communication route that was also intensively used during the Early Middle Ages and until the end of the 19th century. This route represents the closest connection between the plain of Knin and the field of Grahovo and likely had an important role throughout all archaeological periods. I have almost entirely walked this road, so I plan to publish the results of the reconnaissance soon.

⁵⁵ *Vratarica*, *Fratarica*, *Crkvina*, *Krstače*, *Crkvište*, *Svetinja* and similar toponyms often conceal archaeological sites. There are many examples of such, and it is sufficient to mention the nearby site of *Crkvina* in *Biskupija*, which has over time emerged as one of the most important pre-Romanesque sites in Croatia. The *Kapitul* of Knin is actually marked as *Fratarica* in the cadastral records. I have personally witnessed several times that the older population of Knin, who had no knowledge of the existence of the *Kapitul* church and the earlier monastery, colloquially refers to that hill as *Fratrić*. So, both toponyms have been used, the older *Kapitul* and the younger *Fratrić*. The toponyms *Vrata*, *Vratar*, and *Vratarica* can also indicate the presence of a military fortress in the immediate vicinity, which,

archaeological research at Grgića glavica could offer interesting results. Toponymy, in combination with literary evidence of archaeological finds from the wider Vrpolje area, points to the presence of Roman and medieval archaeological structures. The southern and south-western slopes of Malo Veljuvo or Veljuška, of which Grgića glavica is an integral part, are areas where the location of an ancient and medieval settlement with associated necropolises can be expected. This is supported by the previously confirmed presence of the ancient necropolis from the 3rd or 4th century at site Dolac – Lokvine, which I located beneath the hamlets of Čačići and Arapovići based on notes from the *Starinarski dnevnik*.

for the remaining two gold coins from *Smokovac and Brgeljuše/a*, it is essential to associate them primarily with the presence of older communication routes, as the natural conditions for the establishment of necropolises were highly unfavourable.

Conclusion

Within the scope of the detailed study of the toponymy of the plain of Knin, we are able to present the locations of the discovery of gold coins of Byzantine emperors Constantine V Copronymus, Basil I and Romanos III Argyros (Figure 6). Two gold coins may be linked to early medieval necropolises, possibly established in the immediate vicinity of older communication routes or sacred structures. Given the scarcity of details about the discovery of the gold coin of Copronymus from *Mađarlije/a*, it is not possible to make any stronger claims. Still, the plots are located next to an obviously very old road towards the broader area of Topoljska gradina. The road branches off the modern main road below the hill Vicinovac and is mapped in the Austrian cadastral records, but I personally believe it is of a much older date. The find of Romanos III Argyros may be associated with a smaller fortification or sacred structure, where the presence of an early medieval necropolis can be assumed. Grgića glavica appears to be the most logical choice for the presumed location of a church, while the toponyms *Vratarica/Vratarice* at the foot further support this possibility. In the immediate vicinity of the hill, various necropolises from different archaeological periods have been identified, which will be discussed in more detail at another time. Given the valuable insights into the rich archaeological material of Vrpolje, it is advisable to conduct more extensive surveys, including small-scale trench excavations. As

given the location of the hill, should not be disregarded. In both cases, it is undoubtedly archaeological toponymy. Compare Bašić 2009, pp. 17-28; Vidović 2013, p. 10 and 19; Šimunović 1996, p. 57.

Literatura / Bibliography

- Abramić, Colnago 2009
M. Abramić, A. Colnago, Istraživanja u sjevernoj Dalmaciji, *Asseria*, 7 (7), Zadar 2009, 161 – 206.
- Bašić 2009
M. Bašić, Crikvenička toponimija, *Folia onomastica Croatica*, 18, Zagreb 2009, 1 – 52.
- Ballif 1893
P. Ballif, *Römische Strassen in Bosnien und der Herzegovina*, Wien 1893.
- Bojanovski 1974
I. Bojanovski, *Dolabelin sistem cesta u rimskoj provinciji Dalmaciji*, Sarajevo 1974.
- Budimir 1989
M. Budimir, Kninsko polje. Rekognosciranje, *Arheološki pregled (1987)*, *Archaeologia Jugoslavica*, Ljubljana 1989, 204 – 205.
- Budimir 1990
M. Budimir, Arheološka topografija kninske općine, *Izdanja HAD-a*, 15, Zagreb 1990, 23 – 30.
- Buttler 1933
W. Buttler, Burgvälle in Norddalmatien, *Bericht der Römisch – Germanischen Kommission 21*, Frankfurt am Main 1933, 183 – 198.
- Cambi 1986
N. Cambi, Salona i njene nekropole, *Radovi Filozofskog fakulteta u Zadru*, 25 (12), Zadar, 1986, 61 – 108.
- Cesarik, Glavaš 2018
N. Cesarik, I. Glavaš, Novootkrivena trasa rimske komunikacije od Burna do Kapitula i problem ceste ad imum montem Ditionum Ulcirum, *Stoljeće hrabrih. Rimsko osvajanje i otpor starosjedilaca u Iliriku za vrijeme Augusta i njegovih nasljednika*, Zagreb 2018, 355 – 360.
- Delonga 1981
V. Delonga, Bizantski novac u zbirci Muzeja hrvatskih arheoloških spomenika u Splitu, *Starohrvatska prosvjeta*, s. III, 11, Split 1981, 201 – 228.
- Durman 1983
A. Durman, Metalurgija vučedolskog kulturnog kompleksa, *Opuscula archaeologica*, Vol. 8, Zagreb 1983, 1 – 87.
- Friganović 1961
M. Friganović, Polja gornje Krke, *Acta geographica Croatica*, 3 (1), Zagreb 1961, 8 – 164.
- Glavaš 2015
I. Glavaš, *Vojno značenje cesta u rimskoj provinciji Dalmaciji za principata (disertacija)*, Zadar 2015.
- Gunjača 2009
S. Gunjača, *Tiniensia archaeologica historica – topographica*, Split 2009.
- Gusar, Vujević 2013
K. Gusar, D. Vujević, Grob 75 s lokaliteta Pakoštanice – Crkvina, *Archaeologica Adriatica*, Vol. 7, br. 1, Zadar 2013, 271 – 300.
- Hafizović 2016
F. Hafizović, *Popis sela i zemlje sandžaka Krka, Klis i Hercegovina, oslobođenih od Mletačke Republike 1701. godine (Prijevod katastarskog deftera)*, Zagreb – Sarajevo 2016.
- Jelovina 1991,
D. Jelovina, Starohrvatska nekropola na brdu Spasu kod Knina, *Starohrvatska prosvjeta*, s. III, 19, Split 1991, 121 – 141.
- Kovačević 1973
E. Kovačević, *Granice Bosanskog pašaluka prema Austriji i Mletačkoj Republici po odredbama Karlovačkog mira*, Sarajevo 1973.
- Lovrić – Jović 2014
I. Lovrić – Jović, Dubrovačke ćirilčne oporuke iz 17. i 18. st., *Filologija*, 63, Zagreb 2014, 131 – 149.
- Margetić 1948
Margetić 1948, Tektonski poremećaji kao temelj postanka kraških polja sjeverne Dalmacije, *Geološki vijesnik*, 1, Zagreb 1948, 68 – 111.
- Marović 1953
I. Marović, Bakrene sjekire u prethistorijskoj zbirci Arheološkog muzeja u Splitu, *Vijesnik za arheologiju i historiju dalmatinsku*, LV, Split 1953, 124 – 144.
- Marović 2006,
I. Marović, Novac Romana III. Argira u Arheološkome muzeju u Splitu, *Vijesnik za arheologiju i povijest dalmatinsku*, 99 (1), Split 2006, 275 – 297.
- Marun (priredila/prepared by Petrincec) 1998
L. Marun (priredila/prepared by M. Petrincec), *Stari-*

narski dnevnicu, Split 1998.

Mirnik 2006

I. Mirnik, Zlatnici Romana III. Argira u numizmatičkoj zbirci Arheološkog muzeja u Zagrebu, *Vjesnik za arheologiju i povijest dalmatinsku*, 99 (1), Split 2006, 369- 378.

Ilakovac 1980

B. Ilakovac, Razvoj ceste Stara straža – Radučić u odnosu na trasu akvedukta Plavno Polje – Burnum, *Putevi i komunikacije u antici*, Materijali, 17, Beograd 1980, 109 – 122.

Ilakovac 1982,

B. Ilakovac, *Rimski akvedukti na području sjeverne Dalmacije*, Zagreb 1982.

Jakšić 1982

N. Jakšić, Solidus romanatus na istočnoj jadranskoj obali, *Starohrvatska prosvjeta*, s. III, 12, Split 1982, 173 – 184.

Juran, Barzman, Faričić 2019

K. Juran, K. – E. Barzman, J. Faričić, Kartografija u službi Mletačke države: karta sjeverne i srednje Dalmacije nepoznatog autora s početka 16. stoljeća, *Geoadria*, Vol. 24 br. 2, Zadar 2019, 93 – 139.

Martinović, Ražov 2019

D. Martinović, K. Ražov, *Napoleonova cesta u Hrvatskoj. Doprinos francuske uprave u razvoju cestogradnje u Dalmaciji početkom 19. st.*, Zagreb 2019.

Patsch 1900

K. Patsch, Nahogjaji novaca, *Glasnik Zemaljskog muzeja u Bosni i Hercegovini*, 12, Sarajevo 1900, 543 – 573.

Petrinec 2009

M. Petrinec, *Groblja od 8. do 11. st. na području ranosrednjovjekovne hrvatske države*, Split 2009.

Pivac, Divjak, Roić 2018,

D. Pivac, D. Divjak, M. Roić, Praćenje stanja katastarskih podataka, *Zbornik radova VI. hrvatski kongres o katastru – Hrvatsko geodetsko društvo*, Zagreb 2018, 151 – 159.

Roić, Paar 2018

M. Roić, R. Paar, 200 godina katastra u Hrvatskoj, *Zbornik radova. VI hrvatski kongres o katastru – Hrvatsko geodetsko društvo*, Zagreb 2018, 37 – 50.

Slukan – Altić 2006

M. Slukan – Altić, Povijest sanitarnih kordona i njihova uloga u razvoju dalmatinskih gradova, *Ekonomska i ekohistorija: časopis za gospodarsku povijest i povijest okoliša*, 2 (1), Zagreb 2006, 55 – 64.

Skok 1973

P. Skok, *Etimologijski rječnik hrvatskoga ili srpskoga jezika III*, Zagreb 1973.

Suić 1969

M. Suić, Koypkoy (Ptol II. 16, 6), *Radovi Filozofskog fakulteta u Zadru*, 6, Zadar 1969, 37 – 44.

Šeparović 2020

T. Šeparović, *Numizmatička topografija drniškog, kninskog i šibenskog područja*, Split 2020.

Šeparović 2021

T. Šeparović, *Bizant na istočnom jadraniu – numizmatički izvori*, Split 2021.

Šimunović 1996

P. Šimunović, Sakralni toponimi sa sut- + svetačko ime u razdoblju kasne antike do predromanike, *Folia onomastica Croatica*, 5, Zagreb 1996, 39 – 62.

Vidović 2013

D. Vidović, Ojkonimija Neretvanske krajine, *Croatia et Slavica Iadertina*, 9 (1), Zadar 2013, 4 – 30.

Vinaver 1959

V. Vinaver, Kursevi moneta u Dubrovniku 18. veka (I. dio), *Anali historijskog instituta u Dubrovniku*, sv. 6-7, Dubrovnik 1959, 233 - 248.

Vinaver 1962

V. Vinaver, Kursevi moneta u Dubrovniku 18. veka (II. dio), *Anali historijskog instituta u Dubrovniku*, sv. 8-9, Dubrovnik 1962, 48 - 498.

Vukić 2007,

S. Vukić, Fitotoponimi i zootoponimi Selaca, *Čakavska rič*, 30 (2), Split 2007, 413 – 425.

Vukić Pulević 2012

Vukić Pulević, Crnogorske onomastičke studije, *Institut za crnogorski jezik i književnost*, Podgorica 2012.

Zaninović 2007

M. Zaninović, *Ilirsko pleme Delmati*, Šibenik 2007.

Zaninović 2015

M. Zaninović, *Ilirski ratovi*. Zagreb 2015.

Zaninović 1990,

M. Zaninović, Od Ninie do Promone, *Izdanja HAD-*

a, 15, Zagreb 1990, 33 – 40.

Elektronički izvori / *Electronic sources*

<https://www.google.com/maps/>

(pristupljeno / accessed on 18.12.2022)

<https://earth.google.com/web/>

(pristupljeno / accessed on 18.12.2022)

<https://www.katastar.hr/#/>

(pristupljeno / accessed on 18.12.2022)

<https://maps.arcanum.com/en/>

(pristupljeno / accessed on 18.12.2022)

