

ARHEOLOŠKO REKOGNOSCIRANJE LOKALITETA FORTIFIKACIJSKOG KARAKTERA SJEVEROZAPADNOG DIJELA PAKRAČKE GORE I SJEVEROISTOČNOG DIJELA PSUNJA U 2023. GODINI

ARCHAEOLOGICAL SURVEY OF THE FORTIFICATION SITES IN THE NORTHWESTERN PAKRAC MOUNTAIN AND NORTHEASTERN PSUNJ MOUNTAIN IN 2023

Arheološka istraživanja fortifikacijskih lokaliteta na području grada Pakraca započela su u drugoj polovini 20. stoljeća u formi terenskih pregleda i manjih pokusnih istraživanja. U manjem obimu nastavila su se početkom 21. stoljeća, a znatno su se intenzivirala 2017. godine, početkom zaštitnog arheološkog istraživanja utvrde Stari grad Pakrac. Arheološkim nadzorima građevinskih radova, sustavnim i selektivnim rekognosciranjima, angažiranjem lokalne zajednice i suradnjom s planinarima otkriven je i potvrđen velik broj arheoloških lokaliteta fortifikacijskog i naseobinskog karaktera: Omanovac: Lipovo 1 i 2, Donja Obrijež – Brdo/Prečina, Donji Grahovljani – Zidine, Kraguj – Omanovac (Omanovac – Planinski Rt i Omanovac – Turske kapije), Dragović – Čaklovac, Dragović – Ribnjaci, Tisovac – Bukovik, Orljavac – Gradina. Rezultati istraživanja nadopunili su kartu srednjovjekovnih i prapovijesnih arheoloških lokaliteta zapadne Slavonije te su omogućili i njihovu pravnu zaštitu.

Ključne riječi: Pakrac, srednji vijek, prapovijest, gradišta, gradine, rekognosciranje, prapovijesna keramika, srednjovjekovna keramika, Čaklovac

Archaeological investigation of the fortification sites in the Pakrac area – field surveys and small-scale trial excavations – began in the second half of the 20th century. It continued in the early 21st century, first on a smaller scale and then, with the beginning of the rescue excavations at the Stari grad Pakrac fortification in 2017, on a much larger scale. The archaeological supervision of construction works, systematic and selective surveying and collaboration with the local community and local mountaineers yielded and confirmed numerous archaeological sites of the fortification and settlement type: Omanovac, Lipovo 1 and 2, Donja Obrijež – Brdo/Prečina, Donji Grahovljani – Zidine, Kraguj – Omanovac (Omanovac – Planinski Rt and Omanovac – Turske kapije), Dragović – Čaklovac, Dragović – Ribnjaci, Tisovac – Bukovik and Orljavac – Gradina. The results of this investigation updated the map of medieval and prehistoric archaeological sites in Western Slavonia, while also enabling their legal protection.

Key words: Pakrac, Middle Ages, prehistory, hilltop settlements, hillforts, surveying, prehistoric pottery, medieval pottery, Čaklovac

PRIJAŠNJA ISTRAŽIVANJA FORTIFIKACIJSKIH LOKALITETA NA PODRUČJU PAKRACA

Arheološka istraživanja lokaliteta fortifikacijskog karaktera započinju arheološkim pregledima i manjim iskopavanjima D. Sokač Štimac 70-ih godina.¹ Nastavljena su tek 2000-ih godina kada V. Štrk vrši arheološki nadzor tijekom gradnje pakračke tržnice pored lokaliteta Stari grad.² Velik broj lokaliteta fortifikacijskog karaktera otkriven je pri rekognosciranju trase brze ceste Daruvar – Lipik.³ Istraživanja zidane utvrde Stari grad započela su georadarskim istraživanjima 2015. i 2016. godine,⁴ a ubrzo su započela i iskopavanja koja traju do danas.⁵ Zaštitna istraživanja Starog grada poslužila su kao „odskočna daska“ sljedećim istraživanjima, pa počinju brojna rekognosciranja i arheološki nadzori na području Pakraca i Lipika u kojima je mnogo lokaliteta fortifikacijskog i naseobinskog karaktera potvrđeno, a još više otkriveno.⁶

VISINSKA GRADIŠTA

Arheološkim rekognosciranjem 2023. godine dana je prednost visinskim gradištima i lokalitetima fortifikacijskog karaktera na području Pakračke gore, Papuka i Psunja. Uz otkrića novih nalazišta s fortifikacijama proširene su spoznaje o otprije poznatima, a zabilježen je i manji broj nalazišta najvjerojatnije naseobinskog karaktera. Jedan dio lokaliteta uvršten je u potencijalna nalazišta s fortifikacijskim osobinama jer sadrži pojedine fortifikacijske karakteristike, najčešće ostatke niveliranog bedema i fortifikacijskog humka, najčešće vrlo oštećene, a na njima za sada zbog šumskog raslinja nije pronađen pokretni arheološki materijal.⁷ U kategoriju visinskih gradišta uvršteni su svi fortifikacijski sklopovi smješteni na dominantnim gorskim masivima koji uglavnom imaju „suhi“ sustav obrane (opkopi koji nisu napajani vodom) iako nije isključeno korištenje usjeklina manjih potoka kao fortifikacijske prepreke. U slučaju grada Pakraca, visinski lokaliteti u ovu kategoriju nisu uvršteni zbog nadmorske visine kako ih pojedini autori svrstavaju na drugim područjima Hrvatske,⁸ već po kriteriju pozicioniranja na gorske dominante u krajoliku.

EARLIER EXCAVATIONS AT THE FORTIFICATION SITES IN THE PAKRAC AREA

The archaeological excavations at the fortification sites began with archaeological surveys and small-scale excavations carried out by D. Sokač Štimac in the 1970s.¹ They were not resumed before the 2000s, when V. Štrk carried out an archaeological supervision during the construction of the Pakrac market next to the Stari grad site.² Numerous fortification sites were discovered when the Daruvar – Lipik expressway route was being defined.³ The investigation of the masonry fort of Stari grad began with georadar surveys in 2015 and 2016;⁴ these were followed by excavations that have been going on to the present day.⁵ The rescue excavations at Stari grad were used as a stepping-stone for further investigation. This included a number of surveys and archaeological supervisions in the Pakrac and Lipik areas, when numerous fortification and settlement sites were confirmed and even more of them were discovered.⁶

HILLTOP SETTLEMENTS

The archaeological survey of 2023 was focused on the hilltop settlements and fortification sites in Pakrac, Papuk and Psunj Mountains. New fortification sites were discovered and a deeper insight into the already known ones was gained. A few sites with the remains of what was most likely settlements were also discovered. Some sites were classified as potential fortification sites because they contained some fortification-related elements, mostly remains of leveled ramparts and fortification mounds. Most of these elements are in a very poor condition. As they are covered with forest vegetation, no movable finds have been discovered there yet.⁷ All the fortification complexes situated in domineering mountain massifs and mostly having “dry” defense systems (moats not fed with water), including the ones that might have had a minor streambed as a fortification element, were categorized as hilltop settlements. The hilltop sites in the Pakrac area were not included in this category on the basis of their altitude (although some authors do categorize them as such in other parts of Croatia),⁸ but on the basis of their position in the mountains domineering the landscape.

1 D. Sokač Štimac 1978, 27–44.

2 V. Štrk 2002.

3 M. Dizdar, D. Ložnjak Dizdar 2010.

4 B. Mušič 2016; B. Padovan, G. Skelac 2015.

5 J. Belaj 2018; 2019; 2020; J. Belaj, I. Papić 2021; T. Lokner 2021; K. Vacek 2022b, 2023; 2023b.

6 B. Mušič 2016; T. Lokner 2017; 2019; T. Lokner, K. Vacek 2023; K. Vacek 2023; 2023b.

7 Na pojedinim nalazištima gdje nisu pronađeni površinski nalazi, tek će buduća istraživanja utvrditi njihovo postojanje.

8 T. Tkalčec, T. Sekelj-Ivančan, S. Krznar 2021, 47.

1 D. Sokač Štimac 1978, 27–44.

2 V. Štrk 2002.

3 M. Dizdar, D. Ložnjak Dizdar 2010.

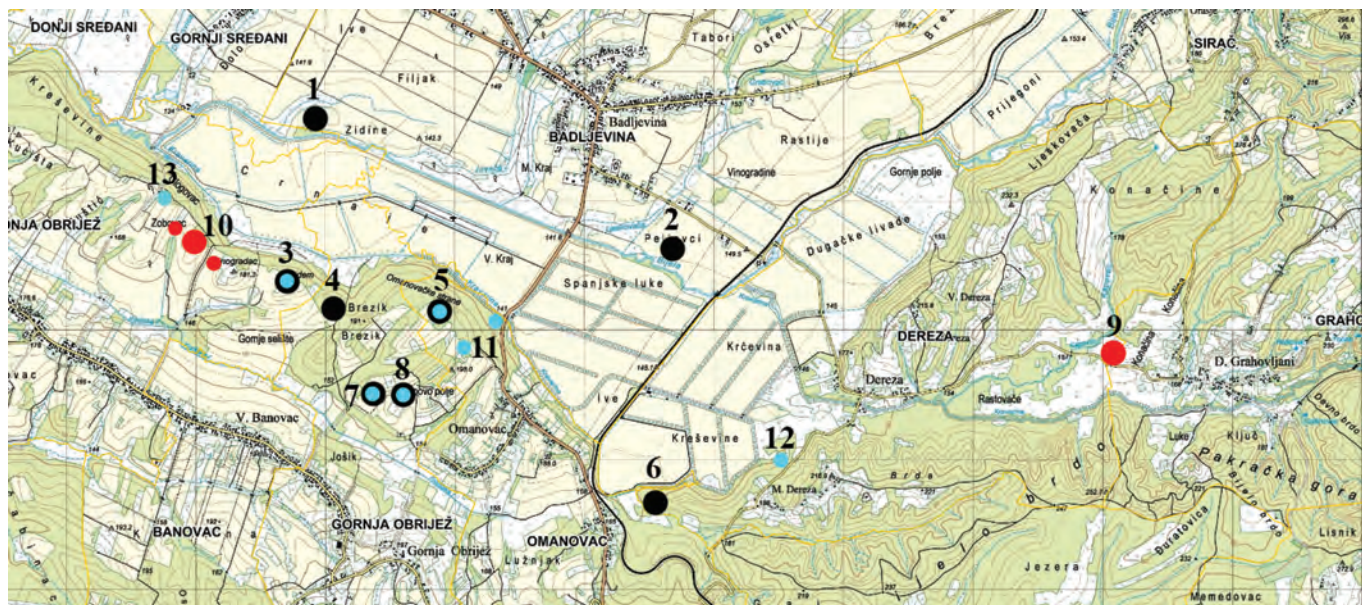
4 B. Mušič 2016; B. Padovan, G. Skelac 2015.

5 J. Belaj 2018; 2019; 2020; J. Belaj, I. Papić 2021; T. Lokner 2021; K. Vacek 2022b, 2023; 2023b.

6 B. Mušič 2016; T. Lokner 2017; 2019; T. Lokner, K. Vacek 2023; K. Vacek 2023; 2023b.

7 At some sites, no surface finds have been discovered. Future excavations there will show if there are any.

8 T. Tkalčec, T. Sekelj-Ivančan, S. Krznar 2021, 47.

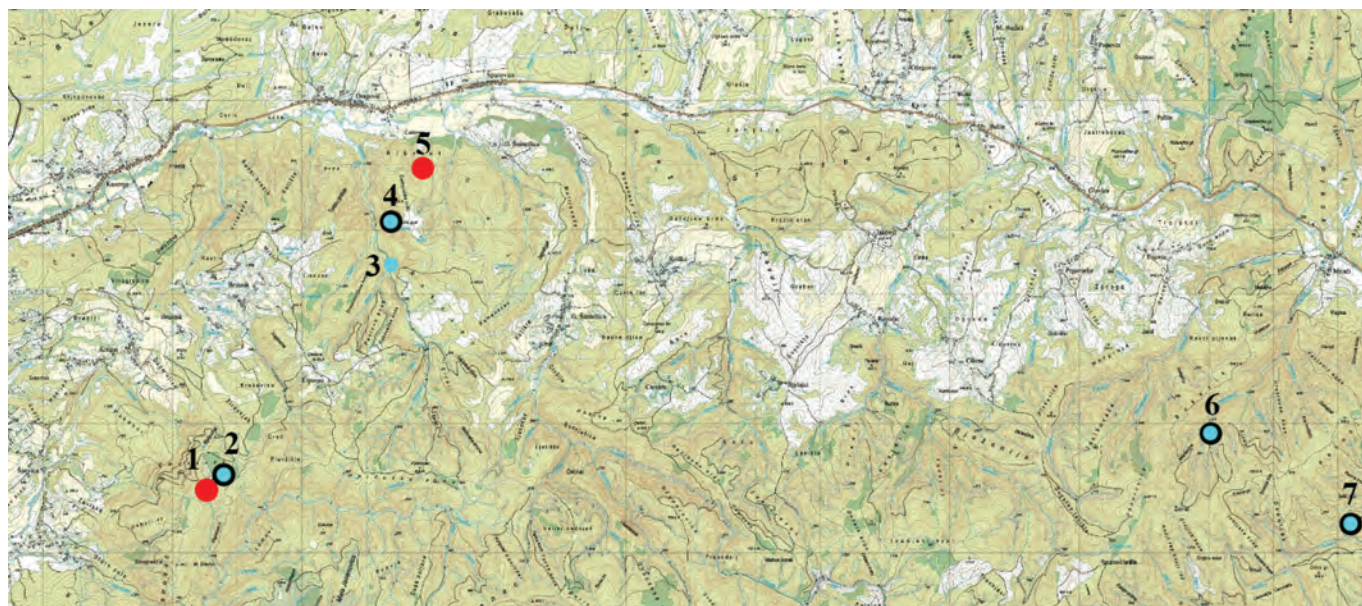


Slika 1.1 Karta lokaliteta – Pakračka gora

(otprije poznati lokaliteti – crna boja (1 – Badlješina – Zidine, 2 – Badlješina – Peljevci/Bagenovac, 3 – D. Obrijež – Bedem, 4 – Korička gradina, 5 – Velika i Mala gradina, 6 – Derezina – Komljenice/Ambarište, 7 – Lipovo 1, 8 – Lipovo 2), otprije poznati lokaliteti na kojima su izvršena dodatna istraživanja – crno s plavim, potencijalni lokaliteti – manja plava točka (11 – Pavletićeva kućišta, 12 – Derezina – Kućišta, 13 – D. Obrijež – Marin grob), novootkriveni fortifikacijski lokaliteti – crvena točka (9 – D. Grahovljani – Zidine, 10 – D. Obrijež – Prečina) vjerojatna naselja vezana za gradišta – manja crvena točka (10 – Usejline i Donje Kućište) (<https://geoportal.dgu.hr/> pristupljeno 23. veljače 2024.)

Figure 1.1 Map of sites in Pakračka gora

priređio / prepared by: K. Vacek



Slika 1.2 Karta lokaliteta Psunja:

1 – Kraguj – Omanovac – Planinski rt, 2 – Kraguj – Omanovac – Turske kapije, 3 – Dragović (Čaklovac) – Rakovac, 4 – Dragović – Stari grad Čaklovac, 5 – Dragović – Ribnjaci, 6 – Tisovac – Bukovik, 7 – Orljavac – Gradina)

Figure 1.2 Map of sites in Psunja

priređio / prepared by: K. Vacek

Gradište Omanovac – Lipovo 1 i Lipovo 2

Lipovo 1 i 2 u naselju Omanovac (Sl. 1.1: 7–8) prvi put se spominju kao arheološko nalazište prilikom terenskog pregleda trase ceste Daruvar – Lipik 2010. godine, a pritom su autori donijeli prve informacije o prisutnosti srednjovjekovnog materijala na nalazištu.⁹ Lokalitet je kao gradište spomenut u kontekstu rasprostiranja nalazišta s fortifikacijskim karakteristikama na Pakračkoj gori u radu iz 2023. godine.¹⁰

Lipovo 1 i 2 razdvaja usjeklina neimenovanog (Lipovo?) potočića, pritoke Koričke rijeke, tako tvoreći dva dominantna uzdignuća. Gradišta su postavljena na krajnji južni dio prstenastog hrpta Guvnine – Brezik – Omanovačke strane – Lipovo polje na području sjeverozapadnog dijela Pakračke gore. Za sada nije moguće reći radi li se o dva odvojena gradišta ili o jednome s gradišnim dijelom i podgrađem, ali u daljnjem ćemo tekstu zasebno proučiti zapadni dio, zasigurno gradišni, Lipovo 1 te istočno dio, vjerojatno podgrađe, Lipovo 2.

Lipovo 1 ili Lipovo zapad srednjovjekovno je gradište pozicionirano na brežuljku s juga omeđen koritom Koričke rijeke, sa zapada blagim, a sa sjevera i sjeveroistoka vrlo strmim padom terena. Na istočnoj strani, brežuljak Lipovo 1 od Lipova 2 razdvaja usjeklina potoka koji je danas teško prepoznatljiv zbog intenzivne obrade tla. Fortifikacijski sustav gradišta koristi se prirodnom zemljanom hridi (koja je vjerojatno dodatno modificirana), prisutnom na istočnom, sjevernom i sjeveroistočnom dijelu gradišta. Hrid se nad okolnim terenom uzdiže od oko 10 na nižim do 30 metara na višim dijelovima. Nešto blaži spust terena na jugu dodatno je ljudskim djelovanjem zaoštren ne bi li otežao pristup samom gradištu. Na sjevernom dijelu brežuljka još uvijek je vidljivo nešto oštrije uzdignuće koje bi moglo upućivati na ostatak umjetnog fortifikacijskog brežuljka iako su intenzivnom obradom tla opkopi potpuno izbrisani. Ovdje je zabilježena najveća koncentracija fragmentiranog keramičkog materijala (T. 1: 1–2). Nešto zapadnije, gdje uočavamo lom ruba strmog hrpta, bilježi se najveća količina narančastog kućnog lijepa.

Lipovo 2 nalazi se istočno od gradišta Lipovo 1. Pozicionirano je na nešto viši predio južnog dijela prstenastog hrpta Omanovačke strane. Gradište na zapadu koristi se koritom bezimenog potoka kao fortifikacijskim elementom, dok na jugozapadnom nižem dijelu bilježimo i ostatke zemljanog bedema niveliranog recentnom zemljoradnjom. Prema sjeveru (daljnjem pružanju hrpta) teren je prilično razveden intenzivnom obradom tla. Ovdje su postojeći fortifikacijski elementi najvjerojatnije uništeni tijekom intenzivne obrade tla.

Hilltop settlements Gradište Omanovac–Lipovo 1 and Lipovo 2

Lipovo 1 and 2 in Omanovac (Fig. 1.1: 7–8) were first mentioned as an archaeological site when the Daruvar–Lipik road route was being surveyed in 2010. Medieval finds were also reported at the site then.⁹ The site was first identified as a hilltop settlement in a 2023 paper, in the context of the distribution of fortification sites in the Pakrac area.¹⁰

Lipovo 1 and Lipovo 2 are two dominant elevations separated by the ravine made by the nameless (Lipovo?) stream, a tributary of the Korička River. These hilltop settlements are situated on the southernmost tip of the ring-shaped ridge Guvnine – Brezik – Omanovačke strane – Lipovo polje in the northwestern part of the Pakrac Mountain. It is still not clear if these were two separate settlements or one motte-and-bailey settlement. Further in the text we will separately discuss these two parts – the western one (Lipovo 1) that was certainly the motte and the eastern one (Lipovo 2) that was probably the bailey.

Lipovo 1 or Lipovo–West is a medieval hilltop settlement located on a hill bordered by the Korička River in the south, a gentle slope in the west and a very steep slope in the north and northeast. On the eastern side, Lipovo 1 hill is separated from Lipovo 2 by the ravine of a streambed which is hardly visible today due to intensive farming. The natural earthen ridge stretching to the east, north and northeast of the settlement (probably additionally modified) was used as part of the fortification system. The ridge rises between approx. 10 and approx. 30 meters above the surrounding terrain. The originally gentler slope in the south was made steeper by human hand in order to make access to the settlement more difficult. On the hill's northern side, a somewhat steeper elevation can be seen. This could be a remain of an artificial fortification hillock (although all traces of moats are now gone due to intensive farming). This is the spot where the highest concentration of fragmented pottery has been recorded (Pl. 1: 1–2). A bit further to the west, where the steep ridge makes a sharp turn, the largest quantity of orange daub has been recorded.

Lipovo 2 lies to the east of the Lipovo 1 settlement, on a somewhat higher section of the southern part of the ring-shaped ridge Omanovačke strane. The western hilltop settlement uses the nameless streambed as a fortification element. In the lower southwestern part, remains of an earth rampart leveled by recent farming were recorded. To the north (in the direction of the ridge), the terrain is rather indented as a result of intensive farming. The fortification elements there were most likely destroyed for the same reason.

In the Lipovo 1 zone, large quantities of coarse and fine daub were found, together with fragments of coarse dark-fired pottery. The fragments are characterized by a coarse fabric, a higher admixture of calcite in their structure

9 M. Dizdar, D. Ložnjak Dizdar 2010.

10 T. Lokner, K. Vacek 2023.

9 M. Dizdar, D. Ložnjak Dizdar 2010.

10 T. Lokner, K. Vacek 2023.



Slika 2. Panoramska snimka gradišta Lipovo 1

Figure 2. Panoramic view of Lipovo 1 hilltop settlement

foto / photo: K. Vacek

U zoni Lipovo 1 pronađena je velika količina krupnog i sitnog kućnog lijepa te fragmenti grubih tamnopečenih keramičkih posuda. Fragmente karakterizira gruba faktura, veća primjesa kalcita u strukturi i miješano redukcijski-oksidacijski tip pečenja. Obodi lonca blago su izvijeni prema van ili prema unutra. Prema analogijama iz Ružice grada trebalo bi ih datirati u razdoblje 14. ili 15. do 16. stoljeća.¹¹ Prikupljeno je i nekoliko izlizanih oblutaka koji su služili kao rastirač. Pokretni nalazi većinom su pronađeni u prisutnosti kućnog lijepa što bi moglo upućivati na slučajno ili namjerno paljenje stambenog ili gospodarskog objekta.

U zoni Lipovo 2 zabilježena je velika koncentracija pokretnog materijala u formi krupnijih ulomaka keramičkih lonaca. Prevladava redukcijski tip pečenja iako je prilično zastupljena žutonarančasta oksidacijska diskoloracija, posebice na unutrašnjim dijelovima posuđa. Posuđe u svojoj strukturi sadrži veću primjesu kalcita, a pronađeni su dijagnostički ulomci srednje grubog kuhinjskog i stolnog posuđa. Na pojedinim primjercima zabilježeno je ukrašavanje modeliranom trakom i utiskivanjem. Obodi recipienta jednostavni su i blago izvijeni prema van ili prema unutra, ovisno o tipu. Iako je grubi nedijagnostički materijal uvelike sličan onom s Lipova 1 te ga je moguće približno isto datirati,¹² ovdje bilježimo i prapovijesne ukrase na keramici. Pojedini ulomci sadržavaju ukras aplicirane trake ukrašene utiskivanjem, dok dio materijala pokazuje pečatirane, utisnute i rovašene geometrijske motive specifične za vučedolsku kulturu (T. 1: 3–6).¹³ Prapovijesni materijal

and combined reduction-oxidation firing. The pot rims are slightly curved outwards or inwards. Based on the analogies from Ružica grad, they should be dated to the period between the 14th and 15th or 16th centuries.¹¹ Several worn-out stones that served as handstones were also collected there. The fact that most of the movable finds were discovered together with daub could indicate that a residential structure or outbuilding that stood there was set on fire, intentionally or by accident.

In the Lipovo 2 zone, a high concentration of movable finds – specifically, massive ceramic pot fragments – has been recorded. The reduction-type firing is predominant, although yellow-orange oxidation discoloration – particularly on the inside of the pottery – is also often found. The pottery is characterized by a substantial admixture of calcite in its structure; diagnostic fragments of medium-coarse kitchenware and tableware have also been found. Individual specimens have decorations made by using modeled band and imprinting. The rims of the receptacles are simple and slightly curved outwards or inwards, depending on the type. The coarse non-diagnostic material found here is very similar to that from Lipovo 1 and can be dated to the approximately same period,¹² but prehistoric decorations on the pottery can also be seen. Some fragments have applied bands decorated by imprinting and some finds have imprinted, impressed and carved geometric patterns typical of the Vučedol culture (Pl. 1: 3–6).¹³ The prehistoric finds are the most frequent inside and around the dark discoloration of the freshly tilled field.

Based on the earthen remains on the terrain, it is possible to reconstruct Lipovo 1 as a Late Medieval twin quadrangular type of hilltop settlement.¹⁴ The remains indicate that the settlement should be divided into the higher northern and lower southern parts. In the northern part,

11 M. Radić, Z. Bojčić 2004, kat. br. 307–319.

12 M. Radić, Z. Bojčić 2004, kat. br. 307–319.

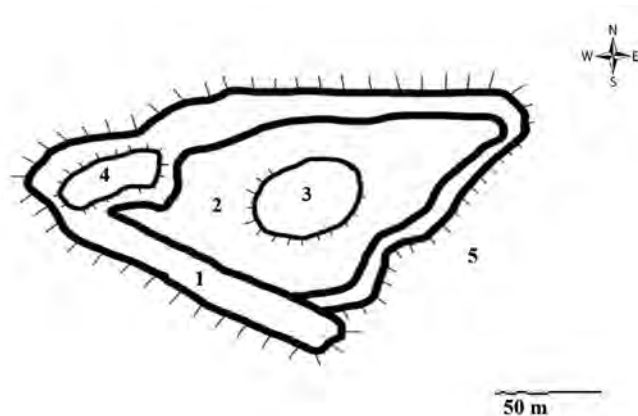
13 I. Miloglav 2019, 81, 121, 122, 156.

11 M. Radić, Z. Bojčić 2004, cat. nos. 307–319.

12 M. Radić, Z. Bojčić 2004, cat. nos. 307–319.

13 I. Miloglav 2019, 81, 121, 122, 156.

14 T. Tkalčec, T. Sekelj-Ivančan, S. Krznar 2021, 38.



Slika 3. Tlocrt gradišta Lipovo 1

Figure 3. Layout of Lipovo 1 hilltop settlement

priredio / prepared by: K. Vacek

najzastupljeniji je unutar i uokolo tamnih diskoloracija na svježe obrađenoj oranici.

Promatrajući zemljane ostatke u terenu, moguće je Lipovo 1 rekonstruirati kao kasnosrednjovjekovni dvojni kvadratni tip gradišta.¹⁴ Ostatci na terenu pokazuju da gradište treba dijeliti na viši sjeverni i niži južni dio. Na sjevernom dijelu gradište se koristi strmom zemljanom hridi kao fortifikacijskom preprekom pa je tamo najvjerojatnije imalo nepravilniji oblik, u formi peterokuta ili šesterokuta. U središtu sjevernog dijela zabilježeno je i značajnije uzdignuće koje je najvjerojatnije ostatak zemljane mote, gotovo u potpunosti uništene oranjem. Tamo je zabilježena i najveća koncentracija keramičkog materijala (T. 1–2). Donji južni dio štiti zemljani bedem na krajnjem jugu i zapadu te korito potoka na istoku. Unutar južnog zaštićenog područja moguće je pretpostaviti i postojanje drvenih kula na kutovima jednako kao na krajnjem zapadnom dijelu¹⁵ gdje su ostatci istake na zemljanom bedemu i danas nepogodni za poljoprivrednu obradu.

Zbog razvedenosti zemljišta i slabe prisutnosti fortifikacijskih elemenata na terenu, posebice ostataka zemljane mote, teško je opisati Lipovo 2 kao zasebno gradište. Ono je najvjerojatnije bilo podgrađe gradišta Lipovo 1, a na njega se ulazilo preko drvenog mosta ili po rubu zemljane hridi koja je ujedno bila i rampa. Međutim, dobra preglednost terena, prisutnost izvora pitke vode te blaga padina okrenuta prema istoku uvjetovale su postojanje i prapovijesnog naselja na istom mjestu.

the settlement uses the steep earth ridge as a fortification barrier. It is therefore likely that its layout on the northern side was less symmetrical – closer to a pentagram or hexagram. In the central section of the northern part there is a major elevation – most likely the remnant of an earth motte that was almost completely destroyed by plowing. This is also where the highest concentration of pottery finds has been recorded (Pl. 1–2). The lower southern part is protected by an earth rampart at its southernmost tip and in the west and by the streambed in the east. It is possible to assume that, inside the protected southern area, wooden towers stood in the corners and at the westernmost tip,¹⁵ where the remains of a cantilever on the earth rampart still hinder farming activities.

Due to indented terrain and scarce fortification elements in it – remains of an earth motte in particular – it is hard to describe Lipovo 2 as a separate hilltop settlement. Most likely, it was the bailey of Lipovo 1 settlement. It was accessed by a wooden bridge or along the edge of the earth ridge that also functioned as a ramp. However, the well laid out terrain, access to fresh water and the gentle slope facing east made this place suitable for a prehistoric settlement.

Donja Obrijež – Brdo/Prečina

The Brdo/Prečina site is located within the administrative borders of D. Obrijež village, on one of the domineering elevations of the northwestern part of the Pakrac Mountain (Fig. 1.1: 10). It controls the Bijela River and Kravarina Stream valley to the north. To the south, it commands a view of a gentle slope leading to the Korička rijeka stream, rich with water. This stream has a number of smaller tributaries, the most prominent among them being Kućište donje stream. Besides the optimal position of the place, the source of Kućište donje stream was certainly the reason why the settlement was established here.

The top of Prečina Hill is the most indented on its southern side and its slopes are much steeper on its eastern and western sides. But its steepest slope today lies on its northern side, the one facing the Bijela River valley. Remains of earthen architecture can be seen here. Underneath the steep slope of the settlement there is a shallow moat with a rampart. Further to the east, an earthen cantilever or ramp can be seen, cutting through the lowland area right along the hill's northern slope.

Also, on the plateau where the settlement is located, a late-19th-century Austro-Hungarian cadastral survey¹⁶ shows a square area divided into cadastral plots and bordered by what could have been a defense ditch or a rampart. The freshly tilled fields here contain a large quantity of orange and red pottery. These pottery fragments are very

14 T. Tkalčec, T. Sekelj-Ivančan, S. Krznar 2021, 38.

15 Slično kao na lokalitetu Torčec – Gradić, Orlovac – Orlov grad, T. Tkalčec, T. Sekelj-Ivančan, S. Krznar 2021, 37.

15 In a similar manner as at the Torčec–Gradić and Orlovac–Orlov grad sites, T. Tkalčec, T. Sekelj-Ivančan, S. Krznar 2021, 37.

16 Cadastral survey from Austro-Hungarian period (19th century): <https://maps.arcanum.com/en/map/cadastral/?bbox=1908043.7917728662%2C5700568.828264717%2C1911593.3362738593%2C5701884.978345502&maplist=1&layers=here-aerial%2C3%2C4> (accessed on 12 January 2024).



Donja Obrijež – Brdo/Prečina

Lokalitet Brdo/Prečina nalazi se u administrativnom području naselja D. Obrijež, na jednoj od dominantnih uzvisina sjeverozapadnog dijela Pakračke gore (Sl. 1.1: 10). Sa sjeverne strane položaj kontrolira dolinu rijeke Bijele i potoka Kravarina. S južne strane pruža se blaga padina prema snažnijem potoku Korička rijeka, a prema njemu i danas postoje tokovi raznih potoka od kojih treba izdvojiti potok Kućište donje zbog čijeg je izvora (osim zbog položaja) gradište ovdje zasigurno i nastalo.

Vrh brežuljka Prečina najrazvedeniji je na južnoj strani, a strmina mu se znatno pojačava na istočnoj i zapadnoj. Danas je brežuljak najstrmiji na sjevernoj strani, odnosno prema dolini rijeke Bijele, te ovdje bilježimo i ostatke zemljane arhitekture. Ispod strme padine gradišta postoji plitak opkop s bedemom, dok nešto istočnije uočavamo zemljanu istaku ili rampu koja siječe ravničarski prostor netom uz sjeverni pad brežuljka.

Također, na platou gradišta, katastarska izmjera iz vremena Austro-Ugarske Monarhije s kraja 19. stoljeća¹⁶ pokazuje zasebnim katastarskim česticama iscrtanu kvadratnu površinu omeđenu moguće obrambenim jarkom ili bedemom. Na svježije obrađenim oranicama pronađena je velika

Slika 4. Katastarska izmjera iz vremena Austro-Ugarske Monarhije (19. st.) prikazuje dijelove bedema

Figure 4. Cadastral survey from Austro-Hungarian period (19th century), parts of rampart

priradio / prepared by: K. Vacek

coarse and of low quality; most of them belong to large pots. Almost all of these vessels were made by oxidation firing which, in this case, caused their dark-red color. There are traces of crushed quartzite in the structure of some higher-quality fragments, but poor-quality fragments with organic admixtures are predominant at this site (Pl. 2: 1).

The layout of this hilltop settlement reminds of the one of the recently discovered Korička gradina, located 1.150 meters by air to the east.¹⁷ The settlement could belong to the square-ellipsoidal type dated to the Late Middle Ages.¹⁸ This indicates that it was probably established at the same time as Korička gradina, Velika gradina and Mala gradina hillforts (1920 m) in the Pakrac Mountain and, most likely, Peljevci/Bagenovac Hillfort (3450 m) in the present-day Bijela River valley, which is typologically identical but, according to G. Szabo, dated to a somewhat earlier period.¹⁹ Some fifty meters to the east, a small depression named Usojlina on the cadastral map is located. There is a high concentration of glazed pottery fragments there, including several diagnostic specimens

16 Katastarska izmjera iz vremena Austro-Ugarske Monarhije iz 19. stoljeća: <https://maps.arcanum.com/en/map/cadastral/?bbox=1908043.7917728662%2C5700568.828264717%2C1911593.3362738593%2C5701884.978345502&map-list=1&layers=here-aerial%2C3%2C4> (pristupljeno 12. siječnja 2024.).

17 T. Lokner, K. Vacek 2023.

18 T. Tkalčec, T. Sekelj-Ivančan, S. Krznar 2021, 36, fig. 19.

19 G. Szabo 1920, 113.

količina keramike narančaste i crvene boje. Prikupljena keramika izrazito je grube i nekvalitetne izrade, a najviše prikupljenih ulomaka pripada većim loncima. Gotovo svi ulomci pripadali su posudama pečenim oksidacijskom metodom koja je u ovom slučaju uzrokovala tamnocrvenu boju. Pojedini kvalitetniji ulomci u strukturi pokazuju tragove drobljenog kvarcita, ali na nalazištu dominiraju ulomci lošije kvalitete s organskim primjesama (T. 2: 1).

Gradište svojim oblikom podsjeća na nedavno otkrivenu Koričku gradinu, pozicioniranu 1 150 m zračne linije istočno.¹⁷ Gradište bi moglo pripadati kvadratno elipsoidnom tipu datiranom na kraj srednjeg vijeka.¹⁸ U tom smislu najvjerojatnije je nastalo istovremeno s Koričkom gradinom i Velikom i Malom gradinom (1920 m) na Pakračkoj gori te najvjerojatnije i gradinom Peljevci / Bagenovac (3450 m) u dolini današnje rijeke Bijele, koja je tipološki jednaka, ali prema G. Szabi datirana nešto ranije.¹⁹ Pedesetak metara istočno nalazi se omanja udolina katastarskog naziva Usejline u kojoj je pronađena velika koncentracija kasnosrednjovjekovnog glaziranog keramičkog materijala, ali prikupljeno je i nekoliko dijagnostičkih ulomaka keramike od kojih treba izdvojiti ručku s rebrima koju bi se svakako trebalo pripisati bakrenodobnom ili ranom brončanodobnom materijalu (T. 2: 2–3).²⁰ Radi li se o položaju srednjovjekovnog podgrađa i prapovijesnog naselja, treba tek utvrditi budućim arheološkim istraživanjima.

Već pri ranijim terenskim pregledima uokolo takvih fortifikacijskih sklopova zabilježeni su isprekidani erodirani bedemi kakav pronalazimo i na ovom lokalitetu. Najveći takav bedem, sličan onom na Garić-gradu,²¹ zabilježen je istočno, podno Velike i Male gradine, unutar administrativne jedinice naselja Omanovac. Jednaka je struktura pronađena i podno brežuljka pod nazivom Pavletićeva kućišta 1, koji za sada nije potvrđen kao gradište iako mnoge karakteristike upućuju na to. Slična struktura nalazi se sjeveroistočno, uz gradište Brdo/Prečina, a istu strukturu bilježimo podno toponima Marin grob ili Zobovac iako je tamo prilično oštećen. Ako se radi o gradištu, Marin grob/Zobovac tipološki bi bio sličan gradištu Brdo/Prečina. Zbog visokog raslinja tamo nije pronađen pokretni arheološki materijal, ali obilje zeleno i smeđe glaziranih ulomaka keramike može se vidjeti uz obližnji izvor Kućište donje, koji bi mogao uputiti na ostatke kasnog ranonovovjekovnog podgrađa ili naselja. Ostatak platoa s istoka obrubljenog strmim opkopom, a s juga i zapada prirodnim kanjonom obližnjeg potoka, također bi mogao upućivati na ostatke gradišta. Sjeverno od platoa dominira dubokim kanalom

like a ribbed handle that should be dated to Copper Age or Early Bronze Age (Pl. 2: 2–3).²⁰ Archaeological excavations will be required to establish whether this was a medieval bailey or a prehistoric settlement.

Earlier field surveys carried out around such fortification complexes yielded discontinued and eroded ramparts as the one found at this site. The largest such rampart, similar to the one at Garić-grad,²¹ was recorded to the east, below Velika gradina and Mala gradina hillforts, within the administrative borders of Omanovac. An identical structure was also found below the hillock known as Pavletićeva kućišta 1. This hillock has not been confirmed as a hilltop settlement yet, although a number of features suggest so. A similar structure can be seen to the northeast, next to Brdo/Prečina hilltop settlement. Another identical structure, albeit rather damaged, is found below the toponym Marin grob or Zobovac. No movable archaeological finds have been recorded there yet due to high vegetation. At the nearby spring Kućište donje, on the other hand, abundant green and brown glazed pottery fragments can be seen, possibly indicating the remains of an Early Modern Age bailey or settlement. The remaining part of the plateau bordered by a steep moat to the east and by a natural canyon of the nearby stream to the south and west could also be a remnant of a hilltop settlement. A dominant hilltop cut by a deep channel can be seen north of the plateau. However, since the channel stretches diagonally to the plateau, we cannot positively claim yet that this was a hilltop settlement. A survey of Gornja Obrijež–Bedem hilltop settlement yielded a Roman-period rooftile, probably reused as a cobblestone, like the ones at the Templar fort of Račeša.²² Based on subsequent field surveying, recording of the distribution of medieval bricks and daub and cartographic analyses,²³ it was established that the southern bailey extended much longer than it had been believed.²⁴

Donji Grahovljani – Zidine

The Zidine site is located in the western part of the village of Donji Grahovljani in the foothills of the Pakrac Mountain. It lies on an elevated ridge that dominates the Kravara River valley (Fig. 1: 1–9). The ridge was formed by the river on the southern side and by the Kapavac stream on the northern and northeastern sides. Also, a few springs cut gullies around the site, thus giving the ridge its final shape. The terrain below the site is very marshy on all sides except on the eastern side.

17 T. Lokner, K. Vacek 2023.

18 T. Tkalčec, T. Sekelj-Ivančan, S. Krznar 2021, 36, sl. 19.

19 G. Szabo 1920, 113.

20 B. Čović 1983, 114–190; D. Ložnjak Dizdar, H. Potrebića 2017, sl. 13: 4; sl. 15: 1a, 4a; sl. 34: 4.

21 T. Tkalčec, T. Sekelj-Ivančan, S. Krznar 2021, 17–29.

20 B. Čović 1983, 114–190; D. Ložnjak Dizdar, H. Potrebića 2017, fig. 13: 4; fig. 15: 1a, 4a; fig. 34: 4.

21 T. Tkalčec, T. Sekelj-Ivančan, S. Krznar 2021, 17–29.

22 Although this information is not found in literature, rooftiles (almost identical as those at the G. Obrijež–Bedem site) are clearly visible in the conserved part of Račeša fort on the terrain.

23 A 19th-century cadastral survey shows remains of a rampart which is now hardly visible on the terrain.

24 Cadastral survey from Austro-Hungarian period (19th century): <https://maps.arcadium.com/en/map/cadastral/?bbox=1908799.3245779562%2C5700093.842451201%2C1912348.8690789493%2C5701409.992531986&maplist=1&layers=3%2C4> (accessed on 18 January 2024).

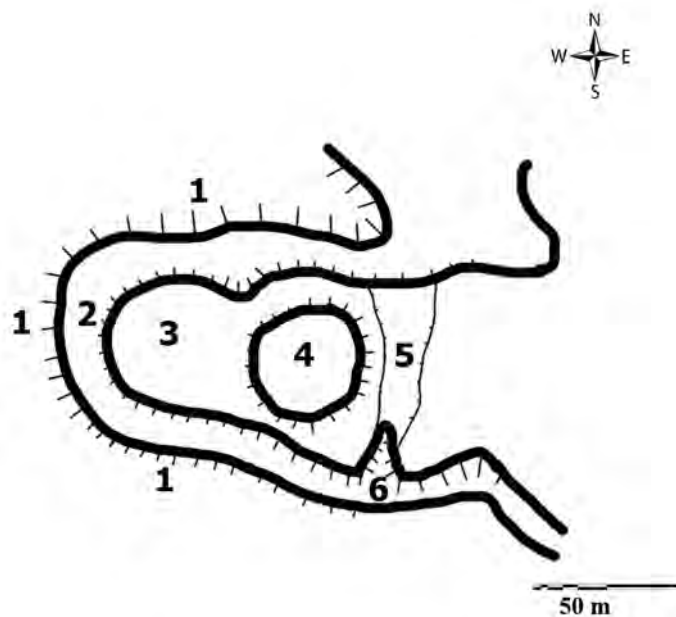
odsječen vrh brežuljka, ali s obzirom na to da se kanal pruža dijagonalno na plato, za sada sa sigurnošću ne možemo tvrditi da se radi o gradištu. Pregledom prostora gradišta Gornja Obrijež – Bedem pronađena je antička tegula, najvjerojatnije korištena kao *spolij* u funkciji podnog popločenja kao na templarskoj utvrdi Račeša.²² Naknadnim terenskim pregledom i bilježenjem rasprostiranja dijelova srednjovjekovne opeke i lijepa te kartografskim analiza²³ utvrđeno je znatno duže južno podgrađe negoli se to ranije smatralo.²⁴

Donji Grahovljani – Zidine

Lokalitet Zidine nalazi se na zapadnom dijelu naselja Donji Grahovljani, na obroncima Pakračke gore. Smješten je na uzvišenom hrptu, dominantnom nad dolinom rječice Kravarine (Sl. 1: 1–9). Hrbat je oblikovala rječica Kravarina s južne, a potok Kapavac sa sjeverne i sjeveroistočne strane. Nekoliko izvora uokolo lokaliteta dodatno je izdubilo gudure te hrptu dalo konačni izgled. Teren ispod lokaliteta sa svih je strana, osim istočne, izrazito močvaran.

Lokalitet je zbog novovjekovne obrade tla poprilično zaravnjen, ali ostali su vidljivi dominantni fortifikacijski elementi. Fortifikacijski sklop postavljen je na središnju uzvisinu hrpta, a njegova zapadna, sjeverna i južna strana dodatno su modificirane kao bi stranice gradišta bile što strmije (Sl. 5: 1). Prvotno modificiranje spomenutih padina rezultiralo je stvaranjem visokog zemljanog bedema koji je onemogućavao prilaz lokalitetu sa svih strana osim s istočne. Nadalje, kad se popne na bedem, uočljive su dvije dominantne terase: prva se koncentrično pruža uz rub hrpta, odnosno bedema (Sl. 5: 2), a druga se nalazi na samom njegovu središtu. Prijelaz između terasa danas je vrlo blag, najvjerojatnije poravnanim intenzivnom zemljoradnjom. Na istočnom dijelu povišenije terase uočava se vrlo velika elipsoidno disperzirana nakupina kamena koja bi mogla uputiti na ostatke moguće kamene plemićke kule (Sl. 5: 4).²⁵ Prijelaz od ostataka vjerojatne kule na istočni plato lokaliteta razdvaja plitak niveliran rov, jedino očuvan na krajnjoj južnoj strani lokaliteta (Sl. 5: 6) gdje naglo prekida zemljani bedem.

Istočna terasa vrlo je zaravnjena, a nakon 50-ak metara bedem gradine postupno nestaje. Ovdje je teško utvrditi gdje lokalitet zapravo prestaje, ali preliminarnim terenskim pregledima odredili smo granicu na k. č. 409/1 sa k. č. 409/2 na temelju izostanka bočnih bedema na sjevernoj i južnoj



Slika 5. Tlocrt lokaliteta D. Grahovljani – Zidine

Figure 5. D. Grahovljani – Zidine site layout

priredio / prepared by: K. Vacek

The site is rather leveled due to Modern Age farming, but dominant fortification elements can still be seen. The fortification complex lies on the central elevation of the ridge. Its western, northern and southern sides were additionally modified so that the sides of the settlement would be as steep as possible (Fig. 5: 1). The original modification of the slopes resulted in the creation of a high earth rampart that prevented access to the site from all sides except from the eastern side. Also, two dominant terraces can be seen from the rampart: the first one stretches concentrically along the edge of the ridge and rampart (Fig. 5: 2) and the other is located in its very center. Today, the transition between the terraces is very gentle, most likely leveled by intensive farming. On the eastern part of the higher terrace, a very large heap of rocks can be seen. Dispersed in an ellipsoidal pattern, it could be the remainder of a possible stone palas (Fig. 5: 4).²⁵ The connection between the remains of the possible palas and the eastern plateau of the site is cut by a shallow, leveled ditch, preserved only on the southernmost side of the site (Fig. 5: 6), where the earth rampart is suddenly interrupted.

The eastern terrace is very leveled. After approx. 50 meters, the rampart of the settlement gradually disappears. It is hard to define where exactly the site ends. However, after the preliminary field surveys, we have defined its border at cadastral plots 409/1 and 409/2, based on the fact that there are no lateral ramparts on the site's northern and southern sides. Most of the pottery finds

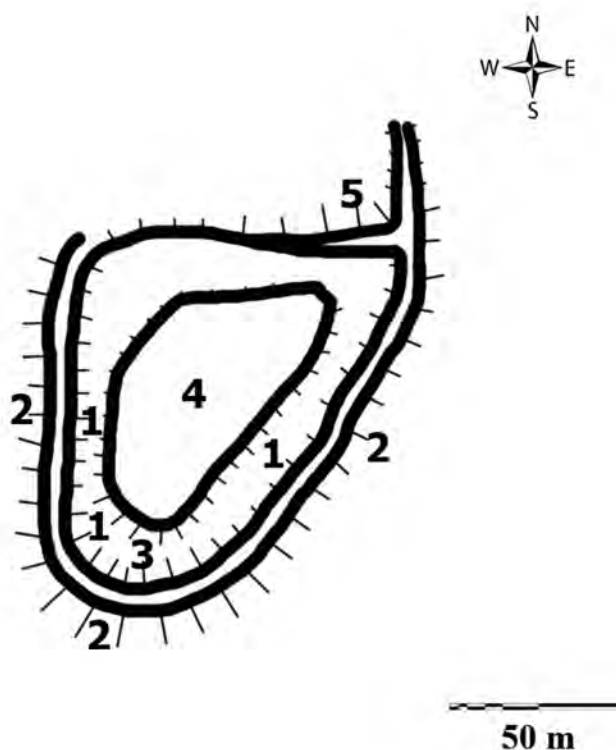
22 Podatak nije pronađen u literaturi, ali su tegule (gotovo identične onima na lokalitetu G. Obrijež – Bedem) jasno vidljive u konzerviranom dijelu utvrde Račeša na terenu.

23 Na katastarskoj izmjeri iz 19. stoljeća vidljivi su ostaci bedema koji se danas vrlo slabo naziru na terenu.

24 Katastarska izmjera iz vremena Austro-Ugarske Monarhije iz 19. stoljeća: <https://maps.arcanum.com/en/map/cadastral/?bbox=1908799.3245779562%2C5700093.842451201%2C1912348.8690789493%2C5701409.992531986&ap-list=1&layers=3%2C4> (pristupljeno 18. siječnja 2024.).

25 R. Kunze 1998, 45.

25 R. Kunze 1998, 45.



Slika 6. Tlocrt gradišta (Kraguj) Omanovac – Planinski rt
Figure 6. Layout of Omanovac–Planinski rt (Kraguj) hilltop settlement Dragović – Čaklovac and Ribnjaci

priređio / prepared by: K. Vacek

strani lokaliteta. Najviše keramičkog materijala pronađeno je na drugoj, višoj terasi i gotovo sav možemo klasificirati kao fragmente opeka i stolnog posuđa oksidacijski pečenih, zbog čega imaju jarku narančastu boju (Tab. 2: 5–6). Iako, nažalost, nisu pronađeni dijagnostički ulomci posuđa, faktura i boja keramičkih fragmenata uvelike podsjećaju na one pronađene na gradištu Kukunjevac – Gradina tijekom ranijih terenskih pregleda. Možemo pretpostaviti da je zemljani bedem dodatno pojačan drvenom palisadom, a terase su bile pokrivene naseljem, odnosno gospodarskim objektima. Budući da prostor gradine tipološki teško možemo opredijeliti u srednjovjekovnu tipologiju gradišta, postoji mogućnost da je gradina formirana znatno ranije te je ponovno korištena u srednjem vijeku, slično kao lokalitet Dereza – Komljenice/Ambarine. Za sada jedini pronalasci nedijagnostičkih ulomaka grube keramike znatno otežavaju vremensko određivanje nastanka ovog fortificiranog lokaliteta.

Kraguj – Omanovac

Arheološki lokalitet Kraguj – Omanovac nalazi se u blizini popularnog izletišta Omanovac, na istoimenom vrhu na psunjskom gorju (Sl. 1.2: 1–2). Cijeli vrh zapravo je omanja visoravan koja se znatno sužava i izdužuje na sjeveroistočnoj i jugozapadnoj strani koje su najpogodnije kao prilazni putovi. Sa svih drugih stranica visoravan je omeđena strmim prirodnim padom terena. Na visoravni su uočena dva lokaliteta opasana

were discovered on the other, higher terrace; almost all of them can be classified as brick and tableware fragments. They are all oxidation-fired, which is why they have a bright orange color (Pl. 2: 5–6). Although no diagnostic tableware fragments have been found, the fabric and color of the pottery fragments largely remind of the ones found at the Kukunjevac–Gradina hilltop settlement during earlier surveys. We can assume that the earth rampart was supported with a wooden palisade and that the terraces were occupied by the settlement's outbuildings.

Since it would be very hard to typologically define the hillfort area as a medieval hilltop settlement, there is a possibility that the hillfort had been formed much earlier and that it was reused in the Middle Ages, similarly as the Dereza–Komljenice/Ambarine site. The only non-diagnostic coarse pottery fragments found so far make it very difficult to date accurately the beginnings of this fortified site.

Kraguj – Omanovac

The Kraguj – Omanovac archaeological site is situated in the vicinity of the popular resort Omanovac on the eponymous peak in the Psunj Mountain (Fig. 1.2: 1–2). The peak is actually a small plateau narrowing on its northeastern side and extending on its southwestern side (the sides providing the best access to it). On all other sides, the plateau is bordered by steep natural slopes. Two sites surrounded by high earth ramparts were observed on the plateau. The first one lies in the southwestern part of the Omanovac Plateau and we will designate it here as Omanovac–Planinski rt. The other one lies on the northeastern access to the plateau and the base map designates it as Omanovac–Turske kapije.

The Omanovac–Planinski rt hillfort is situated on the leveled southwestern natural terrace of Omanovac Peak. To the south and north, the terrace is bordered by a slightly sloping terrain. To the east, it is defined by the steep slope of the canyon cut by the Omanovac stream. To the west, the terrain is sloping down towards the Pakra River, where the medieval city of Pakrac is also located. The northern side of the plateau is a bit gentler, but it becomes much steeper as one approaches the northeastern corner.

The plateau on which the site is nested underwent substantial modifications by human hand. The central ellipsoidal plateau (Fig. 6: 4) is bordered by a U-shaped fortification ditch on its western, northern and eastern sides (Fig. 6: 1). A high earth rampart reinforced with fragments of local rocks can still be seen there (Fig. 6: 2). As the rampart becomes higher, the fortification moat becomes deeper and the distance between the central ellipsoidal plateau and the rampart becomes greater. The rampart's highest section and the moat's deepest section are found on the southern side of the site (Fig. 6: 3). An opposite situation can be observed on the northern and northwestern sides, where there are no fortifications and the terrain is gentler than elsewhere. On the northeastern side, the earth rampart meets a large pile of rocks belonging to the bedrock (Fig. 6: 5). Less noticeably, the rampart can be traced down the slope further to the north. A slightly elevated earth plateau can be seen at the very center of the site (Fig. 6).

visokim zemljanim bedemom. Prvi se nalazi na jugozapadnom dijelu visoravni vrha Omanovac te ćemo ga obilježiti kao Omanovac – Planinski rt, a druga na sjeveroistočnom prilazu na visoravan te je na osnovnoj karti, obilježena kao Omanovac – Turske kapije.

Gradina Omanovac – Planinski rt smještena je na završnu jugozapadnu prirodnu terasu vrha Omanovac. Terasu s južne i sjeverne strane omeđuje blagi pad terena, dok ju s istočne strane definira strma padina kanjona potoka Omanovca. Na zapadnoj strani teren također pada prema dolini rijeke Pakre gdje se smjestio i srednjovjekovni Pakrac. Sjeverna strana platoa nešto je blaža, iako strmina znatno raste na sjeveroistočnom kutu.

Plato na kojem je smješten lokalitet iznimno je modificiran ljudskom rukom. Središnji elipsoidni plato (Sl. 6: 4) opkupan je fortifikacijskim rovom u obliku latiničnog slova U (sa zapadne, sjeverne i istočne strane Sl. 6: 1). Jednako, na istim dijelovima danas pronalazimo i visoki zemljani bedem pojačan ulomcima lokalnog kamena (Sl. 6: 2). Proporcionalno povećanju bedema produbljuje se i fortifikacijski opkop te proširuje udaljenost između središnjeg elipsoidnog platoa i bedema. Bedem je najviši, a opkop najdublji na južnoj strani lokaliteta (Sl. 6: 3). Suprotnost pronalazimo na sjevernoj i sjeverozapadnoj strani gdje fortifikacije nedostaju, a teren je ujedno i najblaži. Na sjeveroistočnoj strani zemljani bedem se spaja s povećom nakupinom kamena živca (Sl. 6: 5), a u blažoj formi moguće ga je pratiti dalje niz padinu sjeverno. U samom središtu lokaliteta blago se uzdiže zemljani plato (Sl. 6) na kojem, nažalost, nisu pronađeni ostatci pokretnog i nepokretnog arheološkog materijala.

Na krajnjem sjeveroistočnom dijelu omanovačke visoravni, u ranijim terenskim pregledima, na lokaciji Turske kapije zabilježeno je postojanje zemljanog bedema. Nažalost, zbog recentnijih građevinskih zahvata drugi fortifikacijski elementi nisu vidljivi. Međutim, postojanje takve fortifikacijske strukture na drugoj strani visoravni upućuje na organiziranu obranu te bogati arheološki depozit ispod recentnih struktura planinarskog odmorišta.

Dragović – Čaklovac i Ribnjaci

Terenskim pregledom obuhvaćeno je područje današnje planinarske staze iz Dragovića i Donje Šumetlice prema zidanoj utvrdi Čaklovac na brdu Šumetlički gaj, odnosno iznad kanjona potoka Rakovac (Sl. 1.2: 5). Zamjetno je da se prema čaklovačkoj utvrdi pruža nekoliko putova starijeg datuma, ali im za sada nije moguće odrediti vrijeme nastanka i upotrebe. Međutim, jedan od njih, veće širine, vidljiv je na austrougarskoj vojnoj karti iz 18. stoljeća.²⁶ Na



Slika 7. Zemljani fortifikacijski humak i gradišta Dragović – Ribnjaci

Figure 7. Fortification earth mound of Dragović – Ribnjaci hilltop settlement

foto / photo: K. Vacek

Unfortunately, no movable or immovable archaeological finds have been recorded there.

At the Turske kapije site on the far end of the north-eastern part of Omanovac Plateau, an earth rampart was recorded during previous surveys. Unfortunately, other fortification elements are not visible due to recent construction works. Nevertheless, this fortification structure on the other side of the plateau indicates that the place must have had organized defense and that there could be a rich archaeological deposit underneath the structure of the present-day hiking resort.

Dragović – Čaklovac and Ribnjaci

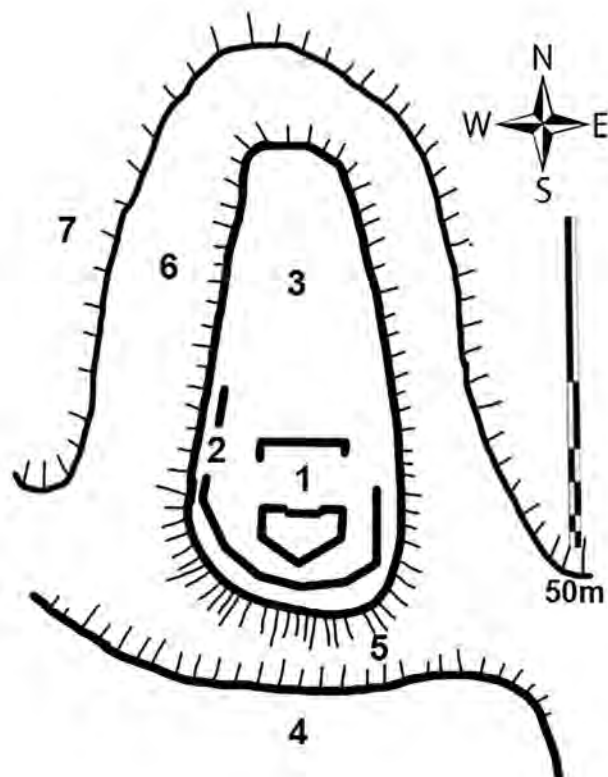
The field survey covered the area along the present-day hiking trail leading from Dragović and Donja Šumetlica to the masonry fort of Čaklovac on the Šumetlički gaj Hill above the Rakovac streambed canyon (Fig. 1.2: 5). There are several older trails leading to the Čaklovac fort, but it is still not possible to establish when they were made and put to use. One of them, however – the one of a substantial width – can be seen on an Austro-Hungarian 18th-century military map.²⁶ At its first pass, terraced on the western side and dominated by a prominent ridge on the eastern side, the Ribnjaci hilltop settlement was found.

Dragović – Ribnjaci

Its builders chose an earth ridge extending in the north-south direction. A deep ditch dug in the earth cuts off the ridge's northernmost part from the rest of the plateau.

26 Austrougarska vojna karta, 18. stoljeće: <https://maps.arcanum.com/en/map/europe-18century-firstsurvey/?layers=163%2C165&bbox=1918898.0694308535%2C5691268.108285397%2C1933558.6865854634%2C5696704.17830706> (pristupljeno 12. siječnja 2024.).

26 Austro-Hungarian military map, 18th century: <https://maps.arcanum.com/en/map/europe-18century-firstsurvey/?layers=163%2C165&bbox=1918898.0694308535%2C5691268.108285397%2C1933558.6865854634%2C5696704.17830706> (accessed on 12 January 2024.).



Slika 8. Tlocrt fortifikacijskog humka utvrde Čaklovac (prema: Z. Horvat 2007, Sl. 6)

Figure 8. Layout of fortification mound at the Čaklovac fort (according to: Z. Horvat 2007, Fig. 6)

priređio / prepared by: K. Vacek

prvom suženom prijevoju, koji je sa zapadne strane terasiran, a s istočne njime dominira istaknuti hrbat, pronađeno je gradište Ribnjaci.

Dragović – Ribnjaci

Graditelji su odabrali zemljani hrbat u pružanju sjever-jug, a krajnji sjeverni dio hrpta odsječen je od ostatka zaravni dubokim zemljanim jarkom. Tako je nastao zemljani fortifikacijski humak, odnosno mota elipsoidnog oblika – izdužena je u smjeru sjever-jug. Zaravnjena je na južnom dijelu, dok je na sjevernom koso odsječena, odnosno pada prema sjeveru. Opkop mote najdublji je na južnoj strani, gdje dijeli hrbat na dva dijela. Znatno je plići na sjevernoj, a najplići na istočnoj strani. Potpuno nedostaje na zapadnoj strani gdje njegovu funkciju vrši vrlo strma padina. Južno od mote prostire se visoravan koja je s istočne i južne strane obrubljena dubokim opkopom te tvori kvadratno ograđeno područje, blago izduženo u smjeru sjever-jug. Na zapadnoj strani branjena je strmom padinom.

Prema toponimu gradištu je pripisano ime Ribnjaci, odnosno Dragović – Ribnjaci (Sl. 1.2: 5). Zbog visoke naslage šumskog humusa na lokalitetu nije pronađen pokretni arheološki materijal. Analogijama s drugim gradištima na

This is how the fortification earth mound – an ellipsoidal motte running in the north-south direction – was created. It is leveled on its southern part and cut off aslope on the northern part (sloping down northwards). The deepest section of the moat around the motte is on the southern side, where it halves the ridge. It is much shallower on the northern side and its shallowest section is to the east. It disappears on the western side and is replaced there by a very steep slope. South of the motte there is a plateau. Bordered by a deep moat to the east and south, it constitutes a square enclosure, slightly elongated in the north-south direction. On its western side, the plateau is protected by a steep slope.

The hilltop settlement was named after the site – Ribnjaci, or Dragović–Ribnjaci (Fig. 1.2: 5). Due to a thick layer of leaf mold, no movable archaeological finds were recorded at the site. Based on analogies with other hilltop settlements in Pakrac area and beyond, we can assume that there used to be a wooden palas on an earth motte, that was additionally protected by a wooden palisade. If so, the palas was most likely accessed via a wooden bridge across the deepest section of the moat dug in the earth (3.5–4 m deep) on the northern side.²⁷ To reach the bridge, one would first have to climb the earth ramp (now very eroded, unfortunately).²⁸ In the northern part of the settlement, the abovementioned plateau was bordered by a somewhat steeper and shallower ditch (approx. 1.5–2m deep) and, most likely, by a wooden palisade. It can be assumed that this rectangular enclosure had both the residential and the productive zone. We cannot positively say that this hilltop settlement existed at the same time as the Čaklovac fort; however, as this fort was repeatedly dated to the period when hilltop settlements with a square (elongated) ward were common, it can certainly be assumed.

Čaklovac fort

The earth trail continues towards the Čaklovac fort (Fig. 1.2: 4), bypassing the prominent crags north of the positioned Čaklovac Hill where V. Goss believes a prehistoric settlement was located²⁹ and entering the now thick undergrowth of the Čaklovac fields where croplands used to be before the Homeland War (Fig. 7: 4). The fort is surrounded by irregular walls (Fig. 7: 2) and has a somewhat egg-like layout. The western section of the ward is very narrow (Fig. 7–3) and the ellipsoidal section of the rampart in the southeast is very elongated (compared to the north-eastern section).

Gun ports with conical openings facing outward can still be seen here. We cannot rule out the possibility that they were also present in other parts of the rampart. The outer face of the rampart was built much more poorly than the central tower – hence its poorly preserved condition. The adaptation to firearms and the building tech-

27 T. Lokner, K. Vacek 2023.

28 It is much better preserved at the Orljavac–Gradina site.

29 V. Goss 2012, 65.

Pakračkom području i šire, možemo pretpostaviti postojanje plemićke drvene kule na zemljanoj moti, koja je dodatno bila branjena drvenom palisadom. Do kule se u tom slučaju dolazilo najvjerojatnije preko drvenog mosta na najdubljem dijelu zemljanog opkopa (3,5 – 4 m dubine) na sjevernoj strani.²⁷ Do drvenog mosta trebalo se isprva popeti na zemljanu rampu koja je, nažalost, izrazito erodirala.²⁸ Na sjevernom djelu gradišta zabilježen je ranije spomenuti plato obrubljen nešto strmijim i plićim jarkom (oko 1,5 – 2 dubine), a najvjerojatnije je bio dodatno branjen i drvenom palisadom. U tom ograđenom pravokutnom prostoru možemo pretpostaviti stambenu i gospodarsku zonu. Nije nam poznato je li to gradište egzistiralo paralelno s utvrdom Čaklovac, ali s obzirom na to da razne datacije istu utvrdu smještaju u razdoblje kada je učestalo gradište s kvadratnim (izduženim) dvorištem, svakako to možemo pretpostaviti.

Stari grad Čaklovac

Zemljani put dalje se nastavlja prema utvrdi Čaklovac (Sl. 1.2: 4), jedino zaobilazeći isturene hridi sjeverno od pozicioniranog Čaklovačkog brda, na koje V. Goss smješta prapovijesno naselje,²⁹ te ulazi u danas gustu šikaru čaklovačkih polja koja je do prije Domovinskog rata bila obradiva površina (Sl. 7: 4). Na zapadno orijentiranom hrptu, čiji je središnji dio uklonjen opkopom (Sl. 7: 5), pozicionirana je zidana utvrda Čaklovac. Utvrda je opasana zidinama nepravilne forme (Sl. 7: 2), pomalo jajolikog tlocrta. Zapadni dio dvorišta znatno je sužen (Sl. 7-3), a elipsoidni dio bedema sa sjeveroistočne strane izrazito izdužen (naspram sjeveroistočnog).

Ovdje su vidljive i dandanas očuvane puškarnice s konusnim otvorima prema van, iako ne možemo isključiti da ih je bilo i na drugim dijelovima bedema. Plašt zidina znatno je nemarnije građen od središnje kule što je uvelike uvjetovalo i njegovu očuvanost. Prilagodba vatrenom oružju te tehnika gradnje ukazuju na razdoblje rane renesanse.³⁰ Središnja kula najvjerojatnije je ujedno bila i palas, na kojem su više etaže bile stambeni prostori, a niže gospodarski,³¹ a u nju se ulazilo na prvom katu.³² Građena je s vrlo isturenim punim kamenim „trokutom“, okrenutim prema istoku, s kojeg se očekivala navala neprijatelja. Iako se utvrde nepravilnog tlocrta s istaknutim trokutom već grade nakon tatarske invazije sredinom 13. stoljeća pa nadalje,³³ ono što primjerice Veliku, Lipovec, Paku, Jelengrad, Vrbovec, Bijelu Stijenu itd.³⁴ razlikuje od Čaklovca jest spomenuti istaknuti trokut. Naime, na spomenutim



Slika 9. Ostaci palasa utvrde Čaklovac
Figure 9. Remains of Čaklovac fort palas

foto / photo: G. Marčetić

nique used suggest that the structure was built in the Early Renaissance period.³⁰ The central tower most likely also served as the palas, with the upper floors functioning as residential quarters and the lower floors as productive areas.³¹ The entrance was on the first floor.³² The tower had a very protruding solid stone “triangle” facing east, from where enemies’ attacks were expected. Although forts with asymmetrical layouts and a protruding triangle were introduced back in the mid-13th century, after the Tatar invasion,³³ it is this triangle that makes Čaklovac different from the forts like Velika, Lipovec, Paka, Jelengrad,

27 T. Lokner, K. Vacek 2023.

28 Mnogo je bolje očuvana na lokalitetu Orļjavac – Gradina.

29 V. Goss 2012, 65.

30 Z. Horvat 2010, 56.

31 Z. Horvat 2010, 52; G. Szabo 1920, 10.

32 Z. Horvat 2010, 52.

33 Z. Horvat 2010, 46.

34 Z. Horvat 2010, 46.

30 Z. Horvat 2010, 56.

31 Z. Horvat 2010, 52; G. Szabo 1920, 10.

32 Z. Horvat 2010, 52.

33 Z. Horvat 2010, 46.



204

utvrdama trokutasto pojačanje izvedeno je u formi položaja zida jednake debljine čije sjecište pod oštrijim kutom čini trokutastu istaku. Naravno da je to i prilagodba snažnijem balističkom oružju, ali kamenom ispunjeni „trokut“ na Čaklovcu, jednako kao i na palasu utvrde Ružica, pokazuje nastojanje učvršćivanja najisturenijeg dijela protiv sljedeće generacije artiljerijskog oružja, ovog puta vatrenog, odnosno topova.³⁵

Povijesni izvori spominju utvrdu Čaklovac već krajem 13. stoljeća, međutim ostatci arhitekture negiraju raniju dataciju u 13. stoljeće, već ga najranije smještaju u 14. stoljeće,³⁶ odnosno prema arhitekturnim i fortifikacijskim karakteristikama, poput vrlo debelih zidova zidanih tehnikom zidanja na redove s ispunom i postavljanja zidane trokutaste istake kao na palasu Ružice grada, u 15. stoljeće.³⁷ Također, gotičkom stilu pripadaju i ostatci kamene plastike (napa, doprozornici)³⁸ te prekrivanje stropa drvenim gredama.³⁹ Gotovo je nevjerojatno da su dvije drvene grede na prostoru stepeništa i puškarnice na sjevernom zidu ostale sačuvane unatoč izlaganju atmosferilijama. Iako je vrlo vjerojatna nadogradnja utvrde u fazama, danas očuvan presjek utvrde (jer je pola palasa uništeno – Sl. 9) negira takve zahvate na građevini palasa. Odnosno, iako se vidi da je najviši kat „nadograđen“, izveden u vapnencu umjesto u škriljevcu kao niže etaže, tehnika je zidanja jednaka te prati postojeći

Slika 10. Palas utvrde Čaklovac -unutrašnja strana

Fig. 10. Palas of Čaklovac fort, inner side

foto / photo: G. Marčetić

Vrbovec, Bijeke Stijene etc.³⁴ At these forts, walls of equal thickness intersect at a sharp angle. This intersection forms a triangular protrusion. While also an adaptation to more powerful ballistic weapons, the stone-filled “triangle” of Čaklovac – just like the one at the palas of Ružica fort – reflects the intention to reinforce the most protruding part of the structure against the next generation of artillery weapons – firearms (specifically, cannons).³⁵

The Čaklovac fort was first mentioned in historical sources back in the late 13th century. However, this has been challenged by dating the architectural remains to the 14th century³⁶ or, based on architectural and fortification characteristics such as very thick masonry walls laid out in rows with a fill, and a triangular masonry protrusion (like the one on the Ružica fort palas), to the 15th century.³⁷ The remains of stone decorations (a cooking hood and reveals)³⁸ and ceilings clads with wooden beams³⁹ also indicate the Gothic style. It is almost incredible that two wooden beams in the stairwell and at a gun port on the northern wall still remain, despite exposure to weathering. Although it is very likely that additions to the fort were gradually built, the preserved cross-section of the

35 M. Radić, Z. Bojčić 2004.

36 Z. Horvat 2010, 46.

37 Z. Horvat 2010, 56; R. Ivanušec, Z. Horvat 2016; M. Radić, Z. Bojčić 2004.

38 Z. Horvat 2010, 56.

39 Z. Horvat 2010, 56.

34 Z. Horvat 2010, 46.

35 M. Radić, Z. Bojčić 2004.

36 Z. Horvat 2010, 46.

37 Z. Horvat 2010, 56; R. Ivanušec, Z. Horvat 2016; M. Radić, Z. Bojčić 2004.

38 Z. Horvat 2010, 56.

39 Z. Horvat 2010, 56.

tlocrt u potpunosti. Vrlo je vjerojatno postojanje ranije utvrde drugačijeg tlocrta na istom mjestu, no to će biti moguće utvrditi jedino budućim arheološkim istraživanjima.

Tako pozicionirana obrambena arhitektura upućuje na to da se navala neprijatelja očekivala od strane današnjeg naselja Gornje Šumetlice ili s južnog prilaza utvrdi. Jednako potvrđuje i prema istoku orijentiran „šiljak“ zidanog palasa koji je trebao odoljeti artiljerijskim udarima od strane Čaklovačke visoravni.

Nesumnjivo je utvrda Čaklovac smještena na dominantnu poziciju gdje joj reljef omogućuje najbolje obrambene karakteristike, ali ostaje pitanje je li utvrda građena s namjerom kontrole prostora ili kao zbjeg, odnosno zaštićeni stambeni položaj vlasnika posjeda. Iako joj je namjena najvjerojatnije u tom smislu uključivala oboje, trebamo razmotriti kontekst u kojem je građena.

Najprije, utvrda Čaklovac građena je nedaleko od naselja Dragović u kojem su danas vidljivi i ostatci srednjovjekovne crkve, najvjerojatnije Sv. Stjepana.⁴⁰ Austrougarska karta iz 18. stoljeća tu čak prikazuje utvrdu.⁴¹ Srednjovjekovni Dragović tu je nastao zbog strateški bitnog sjecišta putova, na kojem se iz smjera istoka prema zapadu pruža *via Colomani regis* povezujući Zagreb, Požegu, Vukovar, Pečuh i Budim,⁴² a iz smjera sjevera prema jugu Dukina cesta, prvi put spomenuta 1210. godine, povezujući Sirač i Dragović s Rudinama⁴³ ili Rašašku i Ljesnicu s Rudinama preko Dragovića,⁴⁴ što bi uputilo na cestu kanjonom rijeke Rogoljica koja vodi prema naselju Gornja Šumetlica i vrhu Brezovo polje.

Utvrdna se nalazi na jednom od hrptova Šumetličkog gaja koji nije dominantan nego mu je zbog strmice obronaka prilaz najteži. Građena je iznad kanjona potoka Rakovca, u kojem nije postajala novovjekovna cesta,⁴⁵ što ne isključuje postojanje ceste u srednjem vijeku. Kanjon potoka Rakovca jedan je od najdubljih i najširih u tom dijelu Pšunja i s lakoćom se njime može popeti na samu vršnu zonu Pšunja kojom je konjskom zapregom moguće dalje s lakoćom ići istočno prema Orljavcu i Požegi ili južno prema Okučanima i Novoj Gradišci. Novovjekovna cesta koja je danas napuštena, ali vidljiva u terenu, na Čaklovačko brdo ide iz nekadašnjeg naselja Čaklovca, danas južnog dijela naselja Dragovića te postupno svladava obronke sjevernog Pšunja. Konačno, penje se na visoravan Šumetlički gaj,

fort (half of the palas has been destroyed – Fig. 9), shows no traces of such works on the palas structure. In other words, although it is obvious that the “added” top floor was built from limestone (instead from shale stones like the lower floors), the building technique is the same and follows entirely the existing layout. It is very likely that an earlier fort with a different layout had stood here, but only future excavations will help us establish this.

It is clear that the defense architecture is positioned in such way that the enemies’ attacks were expected from the direction of the present-day village of Gornja Šumetlica or from the south. The same applies to the “pointed” eastern section of the masonry palas that was supposed to bear the brunt of the artillery fire coming from the Čaklovac plateau.

While it is obvious that the Čaklovac fort was built on a dominant position because the relief there enabled the best possible defense, the question remains whether the position had been chosen in order to enable control of the area or as a refuge – the estate owner’s protected residential quarters. Although both reasons were probably involved, we should analyze the context in which it was built.

First of all, the Čaklovac fort was built in the vicinity of the village of Dragović, where the remains of a medieval church – most likely St. Stephen’s Church – can still be seen.⁴⁰ An 18th-century Austro-Hungarian map even shows a fortification here.⁴¹ The medieval Dragović was founded here because of the strategically important road intersection: *via Colomani regis* connecting Zagreb, Požega, Vukovar, Pecs and Buda in the east–west direction⁴² and Dukina Road connecting Sirač and Dragović with Rudine⁴³ or Rašaška and Ljesnica with Rudine via Dragović (first mentioned in 1210),⁴⁴ which would indicate that the road in question is the one running through the Rogoljica River canyon and leading to Gornja Šumetlica village and Brezovo polje Peak.

The fort is situated on one of the ridges of Šumetlički gaj Hill – not the domineering one but the least accessible one (due to steep foothills). It was built above the canyon of the Rakovac stream, where there was no Modern-Age road⁴⁵ (which does not rule out the possibility that there was one in the Middle Ages). This canyon is one of the deepest and widest canyons in that part of the Pšunj and it offers easy access to the mountain’s highest parts, from where horse-drawn carts could easily travel east (to Orljavec and Požega) or south (to Okučani and Nova Gradiška). The now deserted Modern-Age road, still visible, leads to

40 B. Križan 2007a, 58–60; V. Goss 2012, 72.

41 Austrougarska vojna karta, 18. stoljeće: <https://maps.arcanum.com/en/map/europe-18century-firstsurvey/?layers=163%2C165&bbox=1918898.0694308535%2C5691268.108285397%2C1933558.6865854634%2C5696704.17830706> (pristupljeno 12. siječnja 2024.).

42 B. Križan 2007, 48; CD II. p. 97, doc. 80.

43 B. Križan 2007, 48–52; G. Szabo 1908–1909, 45; L. Dobronić 1984, 79.

44 B. Križan 2007, 48.

45 Austrougarska vojna karta, 18. stoljeće: <https://maps.arcanum.com/en/map/europe-18century-firstsurvey/?layers=163%2C165&bbox=1918898.0694308535%2C5691268.108285397%2C1933558.6865854634%2C5696704.17830706> (pristupljeno 12. siječnja 2024.).

40 B. Križan 2007a, 58–60; V. Goss 2012, 72.

41 Austro-Hungarian military map, 18th century: <https://maps.arcanum.com/en/map/europe-18century-firstsurvey/?layers=163%2C165&bbox=1918898.0694308535%2C5691268.108285397%2C1933558.6865854634%2C5696704.17830706> (accessed on 12 January 2024.).

42 B. Križan 2007, 48; CD II. p. 97, doc. 80.

43 B. Križan 2007, 48–52; G. Szabo 1908–1909, 45; L. Dobronić 1984, 79.

44 B. Križan 2007, 48.

45 Austro-Hungarian military map, 18th century: <https://maps.arcanum.com/en/map/europe-18century-firstsurvey/?layers=163%2C165&bbox=1918898.0694308535%2C5691268.108285397%2C1933558.6865854634%2C5696704.17830706> (accessed on 12 January 2024.).



Slika 11. Ostatci utvrde Bukovik

Figure 11. Remains of Bukovik fort

foto / photo: K. Vacek

koji izravno kontrolira Čaklovačka utvrda. Dalje nastavlja na Gromovaču pa na visoravan na Psunju. Orijentacija fortifikacijskog šiljka na palasu Čaklovca prema Šumetličkom gaju govori da je odatle artiljerijska opasnost bila najizraženija, a nepravilni položaj zidina s puškarnicama upućuje na to da je pješački prilaz s juga bio najkritičniji. Tu, u blizini izvora Begunar, u strmom je terenu vidljiva vrlo erodirana cik-cak staza kojom se moglo spustiti do potoka Rakovca. Nedaleko, uzvodno (južnije) pronađeno je i potencijalno gradište, odnosno fortifikacijski humak branjen kanjonom manjeg potoka i močvarnom uvalom pritoka potoka Rakovca. Iako arheološki materijal izostaje, uz današnju šumsku trasu vidljiv je ostatak bedema i opkopa dužine oko 120 metara, kojim je voda iz obližnjeg izvora dovođena pod fortifikacijski humak. Posljednje bi upućivalo na to da je kanjon potoka Rakovca svakako imao stratešku ulogu i morao je biti branjen, ali buduća arheološka istraživanja tek će potvrditi ili opovrgnuti iznesenu tezu.

Tisovac – Bukovik

Ostatci utvrde Bukovik pronađeni su južno od sela Mijača, unutar administrativne jedinice Tisovac (Sl. 1.2: 6). Put do utvrde nekad je vodio najvjerojatnije uzvodno potokom Bukovik, ali se moglo do nje doći i putom preko srednjovjekovnog samostana Rudine te utvrde Orljavac (put preko toponima Zvonac i Kremenje). Utvrda Bukovik nekoliko se puta spominje u povijesnim izvorima, ali nikad joj nije bilo poznato ime ni vlasnik, pa tako ni vrijeme nastanka.⁴⁶

Utvrda je smještena na krajnji sjeverni dio hrpta Osredak, koji su oblikovali snažniji Bukovički potok i potok Osredak te njihove mnogobrojne pritoke. Utvrda je

the Čaklovac Hill from the former settlement of Čaklovac, now the southern part of the village of Dragovići. Having negotiated the foothills of the northern Psunj, it reaches Šumetlički gaj plateau which is directly controlled by the Čaklovac fort. It then proceeds to Gromovača and to the plateau on the Psunj. The fact that the pointed fortification element of the Čaklovac palas is facing Šumetlički gaj suggests that the most explicit danger of enemy artillery was expected from that direction and the asymmetrical layout of ramparts with gun ports indicates that the most critical infantry access was from the south. Here, in the vicinity of Begunar spring, a very eroded trail can still be seen zigzagging down the very steep slope leading to the Rakovac stream. Nearby, further upstream (to the south), a potential hilltop settlement was also found. It is a fortification mound protected by the canyon of a little stream and the marshy hollow made by a tributary of the Rakovac stream. Although no archaeological finds have been recorded along the present-day forest trail, remains of a rampart and an approx. 120-meter-long moat can be seen. The moat was used to feed the water from the nearby spring to the fortification mound. This suggests that the Rakovac stream canyon must have had a strategic role and had to be protected. However, to confirm or refute this hypothesis, archaeological excavations would be required.

Tisovac – Bukovik

South of the village of Mijači, within the administrative borders of Tisovac, remains of the Bukovik fort were found (Fig. 1.2: 6). The path to the fort most likely ran up the Bukovik streambed, but it could also be reached via the medieval Rudine monastery and the Orljavac fort (via the Zvonac and Kremenje sites). There are several mentions of the Bukovik fort in historical sources, but without specifying its name, owner or the period when it was built.⁴⁶

The fort lies on the northernmost part of the Osredak ridge shaped by the water-rich streams of the Bukovički potok and Osredak and their numerous tributaries. The fort is nestled on a rocky hillock formed when the fortification ditch was dug around the highest peak of the ridge. A very deep moat (up to 12 meters deep) cuts through the ridge in the south. The rocks from it (shale, mostly) were probably used for building the fort.⁴⁷ The fort is thus surrounded by a ditch which is shallow on the northern, eastern and western sides and is substantially leveled due to recent forest work.

While it was operational, the fort was accessed along the ridge from the south; an infantryman would first have to pass the narrow ramp across a shallow moat and then climb to the southern end of the mound via a (probably wooden) bridge.

The remains of the entrance (approx. 16×12m) to the rectangular tower can also be seen here. The remains of

46 G. Szabo 1920, 121; V. Goss 2012, 116.

46 G. Szabo 1920, 121; V. Goss 2012, 116.

47 In several places at the site, fragments of the fort's wall can be seen, clearly exhibiting the building technique used.

formirana na kamenom brežuljku nastalom iskopavanjem fortifikacijskog rova oko krajnjeg vrha hrpta. Hrbat je presječen izuzetno dubokim opkopom na jugu (oko 12 metara dubine), a vrlo je vjerojatno kameni materijal (uglavnom škriljevac) iskorišten za zidanje utvrde.⁴⁷ Utvrdu tako opasuje jarak koji je plitak sa sjeverne, istočne i zapadne strane, a znatno je niveliran recentnim šumskim radovima.

Na utvrdu se, za njezina života, dolazilo s južne strane po hrptu gdje je pješak prvo morao prijeći usku rampu preko plićeg opkopa pa se preko najvjerojatnije drvenog mosta uspeti na južni kraj humka. Ovdje je zabilježen i ostatak ulaza u pravokutnu kulu dimenzija približno 16×12. Ostaci dvaju zidova tog ulaza tvore hodnik dužine 4–5 metara koji je morao biti zaštićen vratima i još kojim obrambenim mehanizmom. Budući da mnogo mjesta ostaje na istočnoj strani fortifikacijskog humka, tj. mote, možemo pretpostaviti ovdje i postojanje manje kvadratne kule sa strijelnicom, koja je dodatno čuvala ulaz u prostorije *palasa*. Usred prostorije vidljiv je uski kružni otvor (oko 1 metar promjera) čiji su rubovi obloženi pravilno položenim kamenom. Iako struktura na prvi pogled asocira na bunar (a malo je vjerojatno da ondje postoji izvor), najvjerojatnije se radilo o donjoj etaži utvrde u kojoj je postojao podrum ili ostava. Naravno, ne možemo isključiti da je isti otvor služio kao cisterna koja se morala puniti vodom ručno ili nekakvim mehanizmom (jer u blizini utvrde [danas] nema izvora).

Možemo pretpostaviti da je kula, odnosno *palas*, postojala na nekoliko katova, a zapanjujuća površina od oko 192 m² po etaži pružila bi ugodan boravak plemstvu i posadi koji su tamo obitali. Danas je bez arheoloških istraživanja vrlo teško utvrditi širinu zidova jer ih prekriva vrlo deo šumski humusni depozit, stoga izgledaju znatno deblje. Procjena je da nisu deblji od 1 ili 1,5 metra. Sjeveroistočni kut pokazuje ostatke zidanja sitnijim kamenom na redove, a brojne krupnije krhotine zida, pronađene u fortifikacijskom opkopu, ukazuju na to da su bočni zidovi građeni zidanjem lomljenika veličine 25 – 35 centimetara (Sl. 11). Sudeći po tlocrtnim i građevinskim karakteristikama, s oprezom ju možemo datirati u 13. stoljeće, s mogućim nadogradnjama ili popravcima i u 14. stoljeću.⁴⁸ Ipak, naj snažniji je argument za dataciju utvrde prije provale Tatarā to što je gotovo identična s orljavačkim Starim gradom, koji se u povijesnim izvorima spominje prije provale Tatarā, odnosno da je uništen za njihove provale.⁴⁹ Trenutačno nema literature za ovaj lokalitet, a o dataciji utvrde jedino može reći trenutačno stanje na terenu i paralele s obližnjim utvrdama. Kamen s lokaliteta najvjerojatnije su odnijeli



Slika 12. Ostaci utvrde Orljavac – Gradina, podzid na SZ strani

Figure 12. Remains of Orljavac fort – bailey on its southwestern side

foto / photo: K. Vacek

the walls of this entrance form a 4–5-meter-long corridor that must have been protected with a gate and some other defense mechanisms. As there is a lot of space left on the eastern side of the fortification mound – the motte – we can assume that a smaller square tower with an arrow slit also stood there as an additional protection of the entrance to the palas quarters. In the center of the room, a narrow round opening (approx. 1 meter in diameter) can be seen. Its edges are lined with stones arranged in a regular pattern. Although this structure reminds of a well at first sight (and it is rather unlikely that there is a spring there), it was probably the fort's lower floor that contained a cellar or larder. Of course, we cannot rule out the possibility that the same opening was used as a cistern to which water had to be fed manually or by a mechanism (for there are no springs in the vicinity of the fort today).

We can assume that the tower – or palas – had several floors. The astonishing area of approx. 192 m² per floor would provide pleasant living for the nobility and garrison. Without archeological excavations, it is very hard to establish the width of the walls because they are covered with a very thick leaf-mold deposit and appear to be much thicker than they really are. It is estimated that their thickness does not exceed 1 or 1.5 meters. In the northeastern corner, remains of masonry work can be seen (small stones laid out in rows). Numerous large wall fragments found in the fortification moat indicate that the lateral walls were built from crushed stone 23–25 cm in length (Fig. 11). Based on the ground plan and construction features, we can cautiously date it to the 13th century, with possible additions or repairs in the 14th century.⁴⁸ Still, the principal argument for dating the fort to the period before the Tatar invasion is the fact that it is almost identical as

47 Na više dijelova lokaliteta uočeni su fragmenti zida utvrde gdje se jasno može prepoznati tehnika zidanja.

48 R. Ivanušec, Z. Horvat 2016.

49 <https://www.enciklopedija.hr/natuknica.aspx?id=31864> (pristupljeno 24. siječnja 2024.).

48 R. Ivanušec, Z. Horvat 2016.

novovjekovni stanovnici Mijača, kojima je lokalitet ostao u kolektivnom pamćenju kao Turski grad ili Turska kula.⁵⁰

Orljavac – Gradina

Lokalitet Orljavac Stari grad, nalazi se na oko sat vremena hoda zapadno od današnjeg mjesta Orljavac (Sl. 1.2: 7). Utvrda je smještena na kraj hrpta Gradska kosa, na zaravan s izduženim zemljanim brijegom koji tvori svojevrsnu krijestu. Visoravan na sjeverozapadnom dijelu, gdje je površina/prolaz najuži, prekida elipsoidni brežuljak iz čije je sjeveroistočne strane modeliran elipsoidni fortifikacijski humak, odnosno mota, te je okružena dubokim zemljanim jarkom. Zemljani opkop najdublji je na južnoj i sjevernoj strani, nešto je plići na istočnoj, a najplići na zapadnoj strani, gdje je strmina cijelog brijega najizraženija. Na sjeverozapadnoj strani uzdignutog hrpta (koji blago pada prema zapadu) najvjerojatnije se nalazilo manje podgrađe ili gospodarski kompleks (dvorište utvrde). Na krajnjem istočnom dijelu nalazi se uzdignuta šljunčana rampa iz koje je najvjerojatnije drveni most vodio u ulazni dio *palasa*.

Na elipsoidnoj moti okruženoj dubokim jarkom nalaze se ostatci pravokutne građevine orijentacije sjeveroistok-jugozapad, zidane od kamena škriljevca i opeke, a dimenzije su joj 24×13. Danas je u opkopu, ali i na njegovu bedemu, vidljiva velika količina opeke i rastresenog kamena, ali zbog visokog humusa nije moguće odrediti je li bedem isključivo zemljan ili je pojačan kamenom. *Palas* na moti svakako pokazuje da je temelje, odnosno nižu etažu imao građenu od kamena jer je zidanje mortom i kamenom na jugoistočnoj strani lako uočljivo (Sl. 12). Također, na sjevernom i južnom kutu (gdje je erozija najznačajnija) zabilježen je, kako se čini, još jedan podzid. Podzidi bi mogli biti ostatci kontrafora, ali to za sada ne možemo sa sigurnošću utvrditi. Međutim, ulazni hodnik sa sjeveroistočne strane *palasa* izgrađen je u potpunosti od opeke i, za razliku od onog na utvrđi Bukovik, pozicioniran je više na središnji dio ulaznog zida *palasa*, što bi ostavilo više mjesta za moguće bočne strijelnice. Pregledavanjem središnjih prostorija *palasa* uočili smo da se pod humusom i raslinjem otvara nekoliko krupnijih jama po kojima nije sigurno hodati, a to upućuje na postojanje očuvane donje etaže, moguće podruma, cisterne ili ostave, slično kao i na utvrđi Bukovik. Pregledom platoa hrpta sjeveroistočno do mote najprije smo zabilježili šljunčanu rampu, izdignutu nad platom približno 2 do 3 metra, na kojoj je morao stajati drveni most. Tu su zabilježena recentnija oštećenja uzrokovana šumarskim strojevima pa je djelomično vidljiv profil, odnosno stratigrafski presjek (Sl. 13). Na zemljanu je osnovu nasipan tucanik i gлина

the Orljavac Stari grad, mentioned in historical sources as being built before the invasion and being destroyed during the invasion.⁴⁹ This site has not been published yet. The fort can only be dated on the basis of the field conditions and analogies with neighboring forts. The stones used for the construction were most likely taken from the site by the Modern-Age inhabitants of Mijači, in whose collective memory this site remains as Turski grad or Turska kula.⁵⁰

Orljavac–Gradina

The Orljavac Stari grad site is about an hour's walk west of the present-day village of Orljavac (Fig. 1.2: 7). The fort is situated at the end of Gradska kosa ridge, on a plateau with an elongated earthen hill forming a crest of a sort. In its northwestern part, where the area/passage is the narrowest, the plateau is interrupted by an ellipsoidal hillock. The northeastern side of that hillock was used for modeling an ellipsoidal fortification mound – a motte – surrounded by a deep ditch dug in the earth. The deepest sections of this ditch are on its southern and eastern sides. It is somewhat shallower to the east and the shallowest to the west, where the steepest slope of the hill is found. On the northwestern side of the elevated ridge (gently sloping down westwards), a small bailey or a productive complex (ward) was probably located. In the easternmost part, an elevated gravel ramp can be seen. A wooden bridge probably led from the ramp to the palas entrance.

The ellipsoidal motte surrounded by a deep ditch contains the remains of a rectangular 24×13m structure extending in the northeast-southwest direction, made from shale and bricks. Large quantities of bricks and loose rocks can be seen in the moat and on the appertaining rampart. However, due to a thick layer of leaf mold, it is not possible to establish if the rampart was built of earth only or was reinforced with stones. The palas at the motte certainly shows that the foundation, or the lower floor, was built from stones – stone and mortar masonry is clearly visible on the southeastern side (Fig. 12). Also, it seems that a retaining wall was recorded in the northern and southern corners (where erosion was most severe). The retaining walls could be the remnants of buttresses, but we cannot say this for certain yet. However, the entrance corridor on the palas's northeastern side is made only from bricks and, unlike the one at the Bukovik fort, it is located closer to the central section of the palas's entrance wall, thus leaving more space for possible lateral arrow slits. When we examined the central premises of the palas, we noticed several wide pits under the leaf mold and vegetation, which made it risky to walk there. This indicates the presence of a preserved lower floor, possibly a cellar, cistern or larder, like at the Bukovik fort. In the northeastern section of the ridge, to

50 Do informacija smo došli u razgovoru s mještanima.

49 <https://www.enciklopedija.hr/natuknica.aspx?id=31864> (accessed on 24 January 2024).

50 We obtained this information by talking to the locals.



Slika 13. Presjek profila na lokalitetu Orljavac – Gradina

Figure 13. Cross-section at Orljavac–Gradina site

foto / photo: K. Vacek

da bi se plato dvorišta utvrde izgradio, odnosno izdigao. Prema dostupnim podacima, utvrda je stradala u tatarskoj provali 1243. Posjedovali su ju plemići Treutuli, Čeh Levanjski, Peterffyji i Hetenjiji,⁵¹ a pri tatarskoj provali u njoj se borio plemić Klet koji je ondje i poginuo, zajedno s kćerima svojeg sina Filipa.⁵²

ZAKLJUČAK

Arheološko rekognosciranje područja grada Pakraca provedeno je u proljeće, ljeto i jesen 2023. godine. Selektivnim terenskim pregledom arheološki je tim pregledao velike površine Papuka, Psunja i Pakračke gore te je dodatno u suradnji s planinarima posjetio i lokacije koje nisu unutar područja grada Pakraca, iako imaju vezu s nekim lokalitetima s pakračkog područja (Orljavac – Gradina). Pregled je rezultirao velikim brojem novootkrivenih lokaliteta fortifikacijskog karaktera, a uz neka gradišta i gradine utvrđeni su i mogući ostatci naselja. Neki od novootkrivenih lokaliteta su gradište

the motte, we first recorded a gravel ramp, raising approx. 2–3 meters above the plateau, on which a wooden bridge must have been. Owing to the damage caused by forest machinery in recent times, the profile – or stratigraphic section – is partially visible here (Fig. 13). In order to elevate the plateau of the ward, crushed stone and clay were spread over the earth base. According to available information, the fort was destroyed during the Tatar raid of 1243. It was owned by the noble families of the Treutuli, Čeh Levanjski, Peterffy and Hetenji.⁵¹ During the raid, the nobleman Klet fought and died at it together with the daughters of his son Filip.⁵²

CONCLUSIONS

The archaeological survey of the Pakrac area was carried out in the spring, summer and autumn of 2023. The team

51 B. Nadilo 2005, 127.

52 <https://www.enciklopedija.hr/natuknica.aspx?id=31864> (pristupljeno 24. siječnja 2024.).

51 B. Nadilo 2005, 127.

52 <https://www.enciklopedija.hr/natuknica.aspx?id=31864> (accessed on 24 January 2024).

Prečina, moguće naselje Usejline i Kućište donje, Kraguj – Omanovac, Donji Grahovljani – Zidine, Tisovac – Bukovik i Orljavac – Gradina, Dragović – Ribnjaci. Utvrđen je i veći broj potencijalnih fortifikacijskih lokaliteta koji sadržavaju ostatak vjerojatne devastirane fortifikacijske zemljane arhitekture, ali zbog izostanka pokretnog arheološkog materijala nisu potvrđena kao sigurna gradišta. Pregledana su i otprije poznata gradišta i gradine, a po novootkrivenim nalazima najviše se ističu Lipovo 1 i Lipovo 2 gdje su osim ranije zabilježene kasnosrednjovjekovne keramike⁵³ pronađeni fragmenti ukrašenog posuđa vučedolske kulture. Istočno od Velike i Male gradine⁵⁴ zabilježeno je postojanje isprekidanog zemljanog bedema. Na gradištu D. Obrijež – Bedem pronađena je antička tegula, a novim pregledom terena utvrđeno je znatno veće podgrađe negoli se to ranije smatralo. Pojedini pronalasci uokolo utvrde Čaklovac i na njoj omogućili su nadopunu spoznaje o utvrdi. Novi pronalasci na području grada Pakraca upotpunjuju kartu srednjovjekovnih i prapovijesnih fortifikacijskih arheoloških lokaliteta na području zapadne Slavonije. Vjerujemo da će ih se velik broj pronaći i u budućim terenskim pregledima koji će, nadamo se, pridonijeti i pokretanju zaštitnih i sustavnih istraživanja na tim vrlo vrijednim ostatcima kulturne baštine.

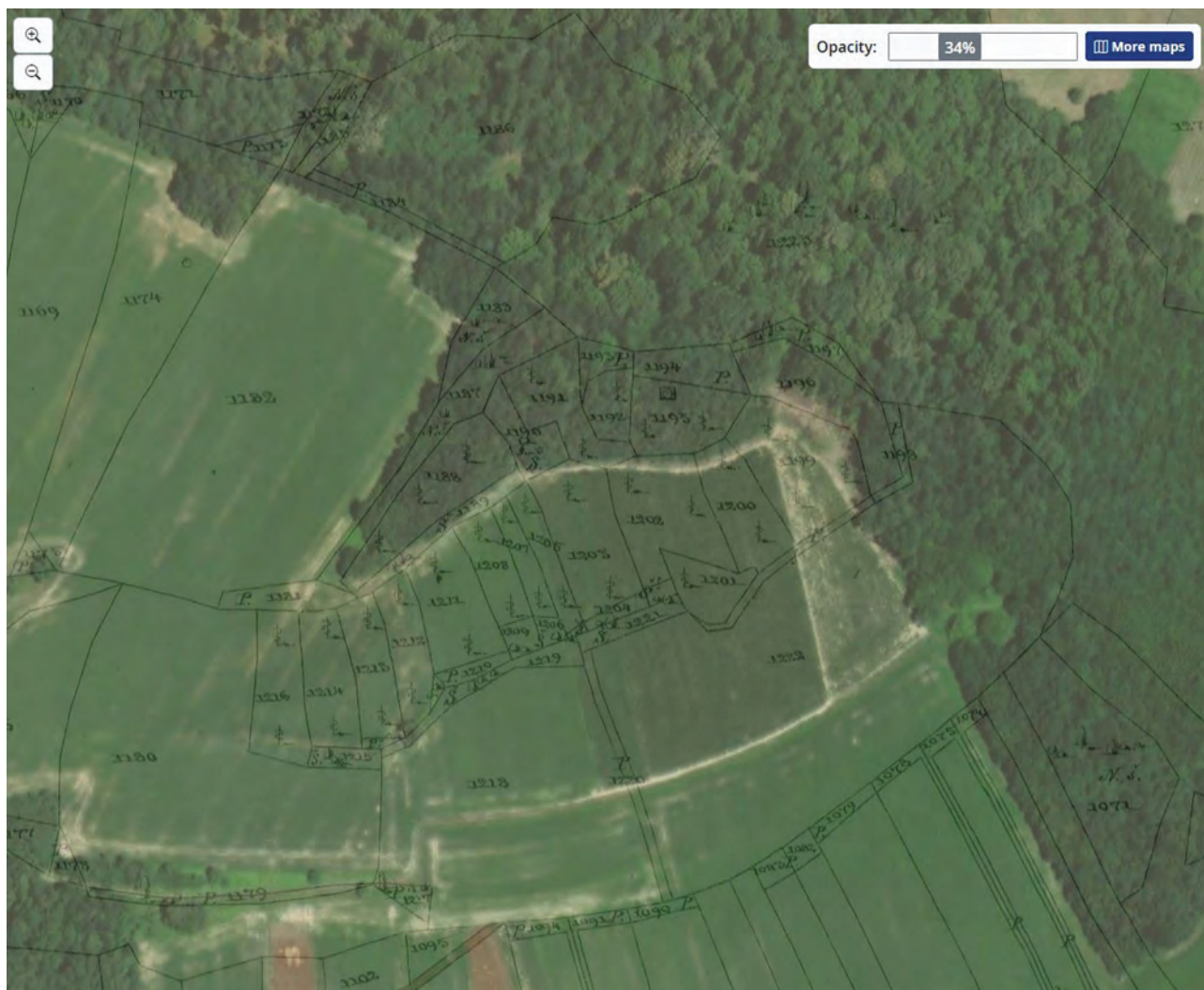
of archaeologists carried out selective field surveys that covered extensive areas of the Papuk, Psunj and Pakrac Mountains. Also, in collaboration with local mountaineers, they visited the sites outside the administrative borders of Pakrac that could be associated with some of the sites in the Pakrac area (Orljavac–Gradina). The survey resulted in the discovery of numerous fortification sites as well as possible settlement remains in the vicinity of some hilltop settlements and hillforts. Some of these newly-discovered sites are: Prečina hilltop settlement, possible Usejline and Kućište donje settlements, Kraguj–Omanovac, Donji Grahovljani–Zidine, Tisovac–Bukovik i Orljavac–Gradina and Dragović–Ribnjaci. A number of potential fortification sites containing the remains of possible devastated fortification earth structures were also identified; however, the lack of movable archaeological finds prevented their positive identification as hilltop settlements. The already known hilltop settlements and hillforts were also examined. Some of them yielded some new finds – primarily Lipovo 1 and Lipovo 2 where, in addition to the already recorded Late Medieval pottery,⁵³ fragments of decorated vessels belonging to the Vučedol culture were also found. To the east of the Velika gradina and Mala gradina hillforts,⁵⁴ a discontinued earth rampart was recorded. At the D. Obrijež–Bedem hilltop settlement, a Roman-period rooftile was found. Also, a new field survey established that the bailey there was much bigger than had been believed. Some new finds in and around the Čaklovac fort helped us gain a deeper insight into it. The new finds in the Pakrac area have updated the map of the medieval and prehistoric archaeological fortification sites in Western Slavonia. It is our belief that future field surveys will yield many more of them and contribute to launching rescue and systematic excavations at these valuable remains of our cultural heritage.

53 M. Dizdar, D. Ložnjak Dizdar 2010.

54 T. Lokner, K. Vacek 2023.

53 M. Dizdar, D. Ložnjak Dizdar 2010.

54 T. Lokner, K. Vacek 2023.



Slika 14. D. Obrijež - Bedem – katastarska izmjera iz doba Austro-Ugarske Monarhije

Figure 14. D. Obrijež - Bedem – cadastral survey from Austro-Hungarian period

priradio / prepared by: K. Vacek



1

2



3

4



5

6



Tab. 1: 1-2. Gornja Obrijež – Lipovo 1: 3-6. Gornja Obrijež – Lipovo 2



Tab. 2: 1. Donja Obrijež – Brdo/Prečina; 2–3. Donja Obrijež – Usejline; 4–5. Donji Grahovljani – Zidine; 6. Dragović – Stari grad Čaklovac

Literatura / Bibliography

- Belaj, J. 2018 – Prva arheološka istraživanja lokaliteta Stari grad u Pakracu godine 2017., *Annales Instituti Archaeologici XIV* (1), Zagreb, 54–60.
- Belaj, J. 2019 – Arheološka istraživanja lokaliteta Pakrac – Stari grad 2018. godine, *Annales Instituti Archaeologici XV* (1), Zagreb, 101–106.
- Belaj, J. 2020 – O arheološkim istraživanjima ivanovačke kapele na lokalitetu Pakrac – Stari grad 2019. godine, *Annales Instituti Archaeologici XVI* (1), Zagreb, 122–134.
- Belaj, J., Papić, I. 2021 – Ivanovačka kapela u Pakracu – prikaz graditeljskog razvoja, *Vjesnik Arheološkog muzeja u Zagrebu* 54 (1), Zagreb, 509–528.
- Čović, B. 1983 – Regionalne grupe ranog bronzanog doba, u: *Praistorija jugoslavenskih zemalja IV: Bronzano doba*, Benac, A. (ur.), Sarajevo, 114–190.
- Dizdar, M., Ložnjak Dizdar, D. 2010 – Terenski pregled trase ceste Daruvar – Lipik, *Annales Instituti Archaeologici VI* (1), Zagreb, 103–108.
- Goss, V. P. 2012 – *Registar položaja i spomenika ranije srednjovjekovne umjetnosti u međuriječju Save i Drave*, Zagreb.
- Horvat, Z. 2010 – Stilska stratigrafija burgova 13. – 15. stoljeća u kontinentalnoj Hrvatskoj, *Prostor*, 18 (1) [39], Zagreb, 42–61.
- Ivanušec, R., Horvat, Z. 2016 – *Srednjovjekovna fortifikacijska arhitektura*, Ministarstvo kulture, Uprava za zaštitu kulturne baštine, Konzervatorski odjel u Slavanskom Brodu.
- Križan, B. 2007 – Srednjovjekovna utvrda Čaklovac (kraj Pakraca), *Zbornik Povijesnog društva Pakrac – Lipik 4*, Pakrac, 47–57.
- Križan, B. 2007a – Ruševine srednjovjekovne crkve u selu Dragović kraj Pakraca, *Zbornik Povijesnog društva Pakrac – Lipik 4*, Pakrac, 58–60.
- Kunze, R. 1998 – Nochmals Motten (vgl. MGB1 NF 1, S. 49–58) (Aus der regionalen Burgenkunde), *Mannheimer Geschichtsblätter Neue Folge* 5, Mannheim, 45–46.
- Lokner, T. 2017 – Što se krije ispod površine?, *Zbornik Povijesnog društva Pakrac – Lipik 10*, Pakrac, 122–126.
- Lokner, T. 2019 – Terenski pregled arheoloških lokaliteta na području Grada Lipika, *Zbornik Povijesnog društva Pakrac – Lipik 11*, Pakrac, 83–89.
- Lokner, T. 2021 – *Izvješće o zaštitnom arheološkom istraživanju lokaliteta Stari grad Pakrac u 2021. godini*, Pakrac, (neobjavljeno izvješće).
- Lokner, T., Vacek, K. 2023 – Preliminarni rezultati rekognosciranja fortifikacijskih arheoloških nalazišta na sjeveroistočnom području Pakračke gore i u dolini rijeke Bijeje, *Diadora* 37, Zadar, 249–270.
- Ložnjak Dizdar, D., Potrebić, H. 2017 – *Brončano doba Hrvatske u okviru srednje i jugoistočne Europe*, Samobor – Zagreb, 2017.
- Miloglav, I. 2019 – *Keramika u arheologiji: lončarstvo vučedolske kulture na vinkovačkom području*, Vinkovci – Zagreb.
- Mušić, B. 2016 – *Izvješće o geofizičkim istraživanjima na lokalitetu Pakrac – Stari grad, Rezultati istraživanja georadarskom metodom*, Ljubljana, (rukopis).
- Nadilo, B. 2005 – Utvrde. Tvrđave i kašteli Požeške kotline (II), *Građevinar* 57 (2), Zagreb, 121–128.
- Padovan, B., Skelac, G. 2015 – *Izvješće o geofizičkim istraživanjima na lokaciji Stari grad u Pakracu*, Zagreb.
- Radić, M., Bojčić, Z. 2004. – *Srednjovjekovni grad Ružica*, katalog izložbe, Osijek.
- Szabo, G. 1920 – *Sredovječni gradovi u Hrvatskoj i Slavoniji*. Zagreb.
- Sokač Štimac, D. 1978 – Najstarija prošlost Pakraca i njegove okolice, u: *Pakrac 1945. – 1975.*, Krnić, Z. (ur.), Pakrac, 27–40.
- Štrk, V. 2002 – *O provedenom arheološkom nadzoru zemljanih radova na gradilištu buduće gradske tržnice u Pakracu*, Pakrac (neobjavljeno izvješće).
- Tkalčec, T., Sekelj Ivančan, T., Krznar, S. 2021 – *Arheologija srednjovjekovnih utvrda, naselja i groblja sjeverne Hrvatske*, Zagreb.
- Vacek, K. 2022 – *Izvješće o zaštitnom arheološkom istraživanju lokaliteta Stari grad Pakrac 2022. godine*, Pakrac (neobjavljeno izvješće).
- Vacek, K. 2023 – *Rekognosciranje lokaliteta Bjelajci-Gradina i Badljevine-Zidine*, Pakrac (neobjavljeno izvješće).
- Vacek, K. 2023a – *Rekognosciranje lokaliteta Donja Obrijež-Bedem*, Pakrac (neobjavljeno izvješće).
- Vacek, K. 2023b – *Izvješće o arheološkom rekognosciranju lokaliteta Lipovo 1 (istok) i Lipovo 2 (Zapad) 2023. godine*, Pakrac (neobjavljeno izvješće).

Elektronički izvori / Electronic sources

- Austrougarska vojna karta, 18. stoljeće: <https://maps.arcanum.com/en/map/europe-18century-firstsurvey/?layers=163%2C165&bbox=1918898.0694308535%2C5691268.108285397%2C1933558.6865854634%2C5696704.17830706> (pristupljeno 12. siječnja 2024.)
- Katastarska izmjera iz vremena Austro-Ugarske Monarhije iz 19. stoljeća (Brdo/Prečina): <https://maps.arcanum.com/en/map/cadastral/?bbox=1908043.7917728662%2C5700568.828264717%2C1911593.3362738593%2C5701884.978345502&map-list=1&layers=here-aerial%2C3%2C4> (pristupljeno 12. siječnja 2024.)
- Katastarska izmjera iz vremena Austro-Ugarske Monarhije iz 19. stoljeća (Bedem): <https://maps.arcanum.com/en/map/cadastral/?bbox=1908799.3245779562%2C5700093.842451201%2C1912348.8690789493%2C5701409.992531986&map-list=1&layers=3%2C4> (pristupljeno 18. siječnja 2024.)
- <https://www.enciklopedija.hr/natuknica.aspx?id=31864> (pristupljeno 24. siječnja 2024.)