

# Institut za arheologiju i ARHINDOKS – stvaratelji znanstvene arheološke dokumentacije i njezino arhiviranje

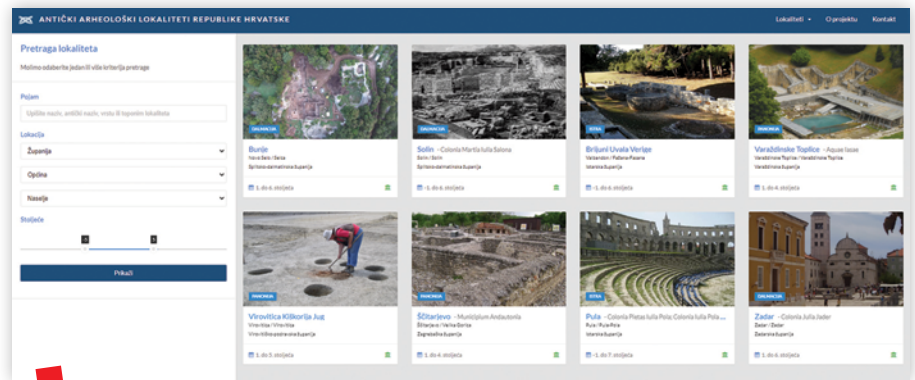
Kristina Jelinčić Vučković, Kristina Turkalj

Institut za arheologiju u svojoj povijesti dužoj od 60 godina (osnovan je 26. siječnja 1961.), istražuje prošlost koristeći najmodernije tehnike arheološkog iskopavanja, istraživanja, interpretacije, ali i pohrane podataka. Od samih početaka na Institutu je postojala briga o bilježenju podataka o dokumentima kroz evidencije vođene rukom u inventurnim knjigama s naglaskom na fotografije i planove.

Tijekom administrativnih promjena u prošlosti Instituta i fizičkog seljenja institucije na različite adrese, dio podataka nažalost je izgubljen. Ipak, osnaživanjem Instituta zadnjih dvadeset godina kroz veći broj zaposlenih i osnivanjem odjela ARHINDOKS-a, briga o arhivskoj i dokumentarnoj arheološkoj građi dobila je novi zalet i mogućnost za podizanje skrbi o arhivskoj i arheološkoj dokumentaciji na veću razinu. Statutom Instituta za arheologiju ustrojen je ARHINDOKS čiji je idejni začetnik akademik prof. dr. sc. Ž. Tomičić, tadašnji ravnatelj Instituta za arheologiju.

ARHINDOKS (ARHeološko INformacijsko DOKumentacijsko Središte) je odjel za znanstvenu dokumentaciju s pismohranom, u kojem se prikuplja, obrađuje, pohranjuje i koristi sva arheološka i srodna dokumentacija prikupljena tijekom znanstvenih istraživanja i stručne djelatnosti. U ARHINDOKS-u se, u suradnji sa znanstvenim odjelom, radi na Bazi arheoloških lokaliteta Republike Hrvatske te uspostavi i nadopunjavanju Repozitorija Instituta za arheologiju kao novog modela pohrane i dijeljenja podataka (DIARH).

Osnivanjem ARHINDOKS-a obavljen je temeljiti pregled cjelokupne zatečene arhivske građe i izrađena je nova evidencija koja obuhvaća podatke dostupne iz stare ručno pisane evidencije i nove podatke o stalnoj pohrani



Baza antičkih lokaliteta Republike Hrvatske

(od novih spremnika, preko polica do ormara ili ladičara). U tu novu evidenciju uvrštene su i nove kategorije dokumenata, koje nisu postojale u staroj arhivi, primjerice baze podataka pojedinih istraživanja ili digitalni mediji kao zapisi različitih dokumenata proizašlih iz istraživanja. Popisi ispisani u Excelu su prebačeni u Access bazu koja je poslužila kao temelj stvaranja Digitalnog repozitorija Instituta za arheologiju (DIARH) na kojem se intenzivno radi zadnjih godinu dana. Djelatnice ARHINDOKS-a u uskoj suradnji s iskusnim institutskim djelatnicima i mladim znanstvenicima stvaraju novu dokumentaciju i osmišljavaju nove načine dokumentiranja i arhiviranja arheološke dokumentacije.

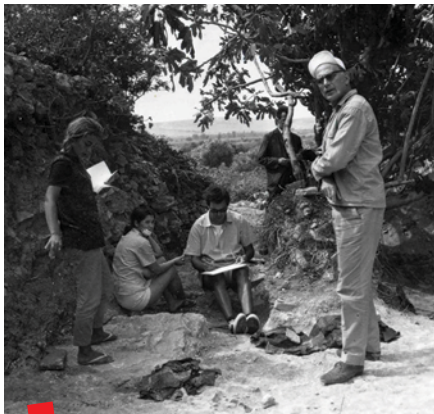
Radna skupina djelatnika Instituta (znanstvenika i dokumentarista) izradila je temeljitu strukturu za pohranu digitalizirane i digitalne građe proizašle iz projekata i istraživanja. Ta struktura je temelj za izradu digitalnog repozitorija koji će omogućiti korištenje podataka budućim generacijama istraživača i široj zainteresiranoj javnosti. Od početka 2023. godine Institut za arheologiju u suradnji s djelatnicima iz Link2 stvara repozitorij DIARH kombinirajući Modulor++ i strukturu podataka koju su osmislili djelatnici IARH-a. Dok je

taj repozitorij u fazi stvaranja, unaprjeđivanja i testiranja te pohrane podataka na server, ovdje ćemo opisati kakva se sve građa čuva na Institutu za arheologiju sada, a o samom digitalnom repozitoriju i njegovim karakteristikama bit će riječi u budućim objavama.

U ARHINDOKS-u se čuva više zbirke: aerofototeka, dijateka, fototeka, negativoteka, planoteka, zbirka topografskih karti, rukopisi (izvještaji, elaborati, dnevници s iskopavanja) i videoteka.

U aerofototeci čuvamo fotografije pribavljene za potrebe znanstvenog rada djelatnika Instituta za arheologiju. U fototeci najvećim dijelom čuvamo fotografije s arheoloških rekonosciranja i iskopavanja. Tu su i fotografije s predavanja, kongresa, ekskurzija, dodjela nagrada, izložbi i drugih događanja. Oko 90 % analognih fotografija je digitalizirano.

U planoteci Instituta čuva se u najvećem broju nacrtana arheološka dokumentacija s arheoloških istraživanja koje je proveo Institut za arheologiju. U manjoj mjeri tu se čuvaju i crteži arheoloških spomenika i predmeta izrađenih za potrebe znanstvenog rada i objavljivanja. Oko 30 % planoteke je digitalizirano, a nedigitalizirani dio je u postupku digitalizacije.



Istraživanje na lokalitetu Danilo 1965. godina  
(Fototeka IAS: Danilo 5-7-1965)

Zbirka topografskih karti sastoji se od karti različitih mjerila koje je za potrebe arheoloških istraživanja Institut nabavljao od Državne geodetske uprave.

Kako bi arheološka dokumentacija bila što potpunija, a rezultati istraživanja dokumentirani na što raznovrsniji način, pri istraživanjima su se koristili, a u nekim slučajevima još uvijek se koriste, i dijapozitivi. Institut čuva dijateku – zbirku dijapozitiva s arheoloških istraživanja.

Zbirku rukopisa čini dokumentacija nastala tijekom i nakon istraživačkog rada. U ovu zbirku ubrajamo dnevnike, koji su nezaobilazan dokument svakog istraživanja, te pisane i digitalne baze u kojima se opisuje tijek istraživanja, stratigrafski odnosi, sva zapažanja do kojih se došlo tijekom istraživanja kao i napomene na koje treba obratiti pažnju nakon završetka istraživanja.

U videoteci se čuva manji broj videozapisa nastao tijekom arheoloških istraživanja ili kao zapis tijekom zračnog snimanja područja za potrebe projekata daljinske interpretacije.

Institut za arheologiju je neke lokalitete istraživao dugi niz godina te je iz takvih istraživanja ostao impresivni broj zapisa razvrstan u različitim zbirka. Nova arheološka dokumentacija je znatno opširnija od stare dokumentacije, po svojoj prirodi je povezanija jer je digitalna u većem dijelu te se tako i čuva. Pri pohrani takve nove arheološke dokumentacije poštuju se izvorne cjeline kao što su projekti/lokaliteti/istraživanja unutar kojih je nastala građa. Na taj način unutar pojedinih zbirki oblikovane su manje cjeline. Kod upisa građe u evidenciju nastoji se popisati što više podataka: lokalitet,

opis, tehnički podaci, autor, oznake iz stare evidencije, godina nastajanja građe, stupanj sredenosti, digitalna obrada, autor unosa, voditelj istraživanja, ključne riječi. Veći broj podataka omogućuje bolju pretraživost, preglednost i dostupnost.

Institut je istraživao i istražuje veliki broj lokaliteta te ih je teško sve nabrojati ili izdvojiti neke od njih. Najduži niz godina su se istraživali Danilo, Murter, Jadranski limes, Ilok, Zvonimirovo Veliko polje, Kalnik Igrišće, Crikvenica Igralište, Torčec, Virje, a neke od tih lokaliteta smo nastavili ponovno istraživati nakon nekoliko desetljeća odmaka – ovaj put s novim pristupom i modernim tehnologijama koje nam donosi suvremena arheologija. Na taj način nastaju i nove vrste zapisa i nove zbirke. Veliku količinu digitalnih podataka prikupili smo tijekom velikih zaštitnih istraživanja: fotografije, crteži i sirovi podaci prikupljeni različitim snimanjima. Brojnost i veličina tih datoteka su od osobite brige za arhiviranje pri čemu je novostvorena struktura (hijerarhija mapa i datoteka) od velike važnosti radi buduće pohrane u repozitorij.

Jedan od važnih projekata Instituta za arheologiju proteklih desetljeća je „Arheološka karta Republike“ koja je prikupila opsežnu dokumentaciju (slika 1). Ti podaci činili su osnovu za stvaranje Baze antičkih lokaliteta Republike Hrvatske. Osmišljavanje projekta Baze pokrenuto 2017. godine, a Baza je dostupna na mrežnim stranicama IARH od 2018. Svakodnevno se ažurira novim objavljenim i prikupljenim podacima te upisuju novi lokaliteti. Do trenutka pisanja u Bazi je upisano 2454 antička lokaliteta. U Bazi se nalaze osnovni podaci o svakom antičkom lokalitetu, literatura koja se odnosi na njega, za dio lokaliteta dodane su fotografije, dokumenti i korisne poveznice. Na Bazi aktivno radi tim znanstvenika Instituta, djelatnice ARHINDOKSA te vanjski suradnici.



Arheološka karta Republike Hrvatske – dio prikupljene dokumentacije. Foto: K. Turkalj

Za vanjske korisnike (stručnu i širu javnost) dostupan je dio dokumentacije koji se čuva u ARHINDOKS-u, a odnosi se na starija arheološka istraživanja osim na one zbirke i cjeline kada Institut za arheologiju nije nositelj autorskih prava (npr. topografske karte, zračni snimci).

Tijekom desetljeća arheoloških istraživanja na arheološkoj dokumentaciji je radilo više znanstvenika i dokumentarista: Aleksandra Faber, Ivančica Pavišić, Rajka Makjanić, Marija Buzov, Goranka Lipovac Vrkljan, Tajana Sekelj Ivančan, Saša Kovačević, Tatjana Tkalčec, Daria Ložnjak Dizdar, Kristina Jelinčić Vučković, Kristina Turkalj, Gordana Mahović, Maja Bunčić, Mirela Pavličić, Nera Šegvić, Iva Kostešić i Jere Drpić, ali i svi ostali djelatnici Instituta koji su samim svojim djelovanjem bili ujedno i stvaraoci arheološke dokumentacije, a time i arhivske građe.

Danas u ARHINDOKS-u rade i vode brigu o arheološkoj dokumentaciji dvije više stručne suradnice: voditeljica ARHINDOKS-a: dr. sc. Kristina Jelinčić Vučković i Kristina Turkalj, dipl. arheolog. Nadamo se da ćemo u skorijoj budućnosti proširiti tim u ARHINDOKS-u kako bi što kvalitetnije vodili računa o arheološkoj dokumentaciji, njenom stvaranju i arhiviranju. ■

## INFO

ARHINDOKS: <https://www.iarh.hr/hr/arhindoks/>

Baza antičkih lokaliteta Republike Hrvatske:  
<http://baza.iarh.hr/public/locality/map>

Kontakti: Kristina Jelinčić Vučković - [kristina.jelincic@iarh.hr](mailto:kristina.jelincic@iarh.hr),  
Kristina Turkalj - [kristina.turkalj@iarh.hr](mailto:kristina.turkalj@iarh.hr)