

## Sumerski gradovi i njihova božanstva: priča o najstarijim južno mezopotamskim gradovima kroz arheologiju i mitologiju

Na Istoku, na ušću Eufrata i Tigrisa u Perzijski zaljev, prije otprilike sedam i pol tisuća godina započeo je proces koji će zauvijek promijeniti lice zemlje i udariti temelje današnjem svijetu. Postavljeni su temelji urbanog načina života. Od vremena kad su se pojavile prve naznake hijerarhijski organizirane proizvodnje i života ljudi unutar jednog naselja do sigurnih potvrda o „institucionalizaciji“ i Gradu kao središtu svjetovne i sakralne vlasti proteklo je oko dvije tisuća godina. O tom epskom putovanju govore nam slojevi dva najranija velika sumerska grada, Eridua i Uruka. Arheološkim istraživanjima utvrđeni su najstariji hramovi, zidine, kuće i njihova ognjišta. Na temelju tih nalaza pokušava se rekonstruirati život i organizacija tog ranog društva. Međutim, i stanovnici su zabilježili vlastito viđenje svijeta i njegovog poretka u mitovima. Ovim radom prikazat ću kako se u najstarijim sačuvanim sumerskim mitovima ogleda stvarni razvoj prapovijesnih kultura tog prostora. Osvrnut ću se i na mehanizme stvaranja mitova i organizacije božanskog svijeta i uloge društvenih i političkih okolnosti u tom procesu.

Urbanizacija je u gotovo svim kulturama i vremenima iznimno složen proces koji se nikada nije odvio „preko noći“. Južna Mezopotamija jedno je od područja na kojem se nalaze najstariji dokazi složenog, hijerarhijski organiziranog života u pojedinim proto-urbanim središtima. Od tih inicijalnih naznaka urbanog života do formiranja pravog urbanog središta – grada – trebalo je proći oko dvije tisuće godina (od obeidskog razdoblja<sup>1</sup> – oko 5500. do 4000. god. pr. Kr. - do uručkog razdoblja<sup>2</sup> – oko 4000. do 2900. god. pr. Kr.). Problematikom urbanizacije i definicijom što to grad čini gradom nakon pionirskih razmatranja V. G. Childea

<sup>1</sup> Razdoblje je nazvano po lokalitetu Tel Obeid koji se nalazi pokraj grada Ura. To je eneolitička kultura čije je matično područje bila južna Mezopotamija (vidi OATES 2010).

<sup>2</sup> Razdoblje je nazvano po najvećem i najbolje istraženom lokalitetu Uruku (današnja Warka). Iako pripada još uvijek eneolitičkom razdoblju, ima dosta naznaka koje ukazuju da je upravo ovo razdoblje prijelazno prema novom načinu života i novoj tehnologiji bronzanog doba. To je i doba iz kojeg imamo i prve sigurne dokaze o urbanim središtima sa složenom administracijom i organizacijom gospodarstva, što je potvrđeno i u najstarijim tekstovima koji se javljaju na kraju razdoblja (vidi ALGAZE 2013; SELZ 2020)

(1950) bavili su se mnogi stručnjaci raznih područja znanosti (povjesničari, arheolozi, sociolozi, ekonomski, arhitekti – urbanisti, antropolozi...).<sup>3</sup> Izneseno je puno definicija i teorija i svaka ima više-manje dobre argumente, ali također i jednako relevantne protuargumente. Kod povjesničara i arheologa, koji izučavaju najranije mezopotamske kulture, danas prevladava mišljenje da je osnovna karakteristika (proto-)urbanih središta organizirana proizvodnja; uz pomoć različitih administrativnih pomagala (biljezi i pečati u početku i pismo na kraju urbanizacijskog procesa). Kontrolirala ju je jedna središnja „institucija“ (obitelj, društveni sloj, hram, vladar...). Temelji takve organizirane proizvodnje bile bi distribucija i redistribucija koje su takve središnje „institucije“ kontrolirale<sup>4</sup> posebno tijekom kasnog uručkog razdoblja kad su kontrolirale većinu osnovne proizvodnje. To je potvrđeno velikim brojem administrativnih dokumenata koji su pronađeni u većim tadašnjim urbanim središtima krajem 4. tisućljeća pr. Kr.<sup>5</sup>

Svaki je sumerski grad, barem od vremena kada za to imamo dokaze u pisanim izvorima (1. polovica 3. tisućljeća pr. Kr.), imao svojeg boga zaštitnika čija je kuća (hram) bila srce grada. Veza gradova i njihovih bogova može se možda najbolje vidjeti u najranijim, protoklinastim simbolima koji su predstavljali prve gradove. U popisu protoklinastih simbola<sup>6</sup> nalaze se 92 simbola gradova ili nekih teritorijalnih jedinica. Većina tih znakova u sebi ima simbol koji predstavlja glavno svetište, božanstvo, ili je na neki način povezan s njima. Uska veza grada s njegovim božanstvom jasno se vidi i u kasnijem pisanju njihovih imena.<sup>7</sup> Svaki uspjeh ali i neuspjeh grada bili su shvaćeni kao uspon ili pad njegovog božanstva. Složenim odnosima između brojnih sumerskih gradova i njihovih božanstava tijekom 3. tisućljeća pr. Kr. postepeno se formiraju mitološke priče u kojima se bogovi svađaju, bore, vole, žene i dobivaju djecu. Propast nekog grada značio je i nestanak njegovog boga. Najbolji su primjer toga grad Šurupak i njegova božica zaštitnica Sud. Po jednom od najstarijih do sada pronađenih mitova o postanku svijeta (Geneza Eridua)<sup>8</sup> Šurupak je bio jedan od pet predpotopnih gradova koji su se raspodijelili raznim božanstvima: Eridu Nudimmudu (Enki-ju), Badtibira Inani, Larak Pabilsaĝu, Sipar Utuu i Šurupak božici Sud. Prema

<sup>3</sup> Kratki pregled ove problematike vidi u DRIESSEN 2013 i THOMAS 2012.

<sup>4</sup> O principu distribucije i redistribucije i administrativnoj organizaciji u uručkom razdoblju vidi u ENGLUND 2004.

<sup>5</sup> Većina je pronađena u samom eponimnom lokalitetu Uruku, 4286 dokumenata od ukupno pronađenih 6715 (podaci preuzeti pretraživanjem CDLI).

<sup>6</sup> GREEN I NISSEN 1987.

<sup>7</sup> Primjerice, ime grada Šurupaka i gradske božice Sud (<sup>d</sup>sud<sub>3</sub>) pisalo se istim simbolima SU.KUR.RU (STEIBLE I YILDIZ 1993: 22). Kao i EN.LIL<sub>2</sub><sup>ki</sup> za Nipur, IŠKUR<sup>ki</sup> za Enegi/Karkaru/Mur ili NISABA<sup>ki</sup> za Ereš. I ime Enki-ja i njegovog grada Eridua se pisalo sa simbolom NUN.

<sup>8</sup> Pronađena u Nipuru i datirana u starobabilonsko razdoblje oko 1600. pr. Kr. (JACOBSEN 1994: 129).

Sumerskoj listi kraljeva bio je središte pete i posljednje predpotopne dinastije te je Ziusudra, sumerski Noa, bio zadnji vladar tog grada. Prema stratigrafskim pokazateljima Šurupak je postojao sigurno već u razdoblju kasnog Uruka (Uruk III; vidi MARTIN 1988: 18-25). Većina pronađenog pisanog materijala potječe, kao i ostaci arhitekture, iz ranodinastičkog IIIa razdoblja (CHARVÁT 2002: 166, 167; MARTIN 1988: 42-47, 100).<sup>9</sup> Sloj u kojem je pronađen veliki arhiv Šurupaka uništen je u velikom požaru (KREBERNIK 1998: 242). Nakon treće urske dinastije<sup>10</sup> grad je izgleda napušten (MARTIN 1982: 149-152; 1988; 1997; MATTHEWS 1991; CHARVÁT 2002: 166). Nakon tog vremena Šurupak se spominje još jedino u literarnim i leksičkim tekstovima dok arheoloških tragova za sada nema. Božica Sud je bila po sumerskoj tradiciji treće urske dinastije kćerka božice Nisabe koja se, sukladno s značajem njezinoga grada na širem sumerskom području, vjenčala s vrhovnim sumerskim bogom Enlilom<sup>11</sup>. Nestankom Šurupaka nestala je i Sud. Božica je još jedno vrijeme nakon propasti svoga grada živjela u tradiciji prvenstveno zbog značenja koje je nekada imao njen grad. Međutim, bez grada i kuće (hrama) u njemu nestaje i ona. U literarnoj tradiciji nestanak Sud tumači se tako da je dobila novo ime nakon vjenčanja s Enlilom te je izjednačena s božicom Ninlil.

(Enlil govori Nisabi): Ime tvoje kćeri će postati Ninlil

(*Enlil i Sud*, 34, 35)

Prema sumerskoj tradiciji iz prvotnih voda prvo su se uzdigli gradovi. Tek su tada stvoreni ljudi da bi služili bogovima i održavali njihove kuće – hramove. Tako je u mezopotamskoj tradiciji predstavljeno stvaranje svijeta, a nalazi iz Eridua pružaju nam arheološke dokaze koji su bili temelj te mitološke paradigme. Dakle, priča o gradovima i bogovima te njihovim prebivalištima (hramovima), započinje upravo u Eriduu. To nam vrlo jasno govori *Sumerska lista kraljeva* (1, 2) koja počinje stihom:

“Nakon što je prešlo s nebesa na zemlju, kraljevstvo je predano u Eridu.“

<sup>9</sup> U administrativnim dokumentima postoje nagovještaji da je Šurupak, uz Uruk, Adab, Nipur, Lagaš i Umu, bio dio jedne „lige gradova“. Ti su gradovi bili u to vrijeme, najvjerojatnije, politički i ekonomski najvažnija središta u Sumeru (POMPONIO I VISICATO 1994: 10).

<sup>10</sup> To je bila zadnja dinastija koja kao službeni jezik koristi sumerski, ne kraju 3. tisućljeća pr. Kr.

<sup>11</sup> Prvi spomen Enlila kao vrhovnog boga sumerskog panteona nalazi se u literarnim i leksičkim tekstovima pronađenim upravo u samom Šurupaku. O njegovu porijeklu i razlogu dolaska na vrh sumerskog panteona još uvijek se vode brojne rasprave (vidi u WANG 2011).

### *Eridu – grad u kojem se rodila civilizacija*

Eridu se barem od vremena treće urske dinastije smatrao prvim gradom u kojem je uveden božanski poredak i koji je dobio božanske me<sup>12</sup> („darove civilizacije“),<sup>13</sup> čime je postao „Grad“.

*Nakon (što je)... kraljevska sišla s nebesa, nakon što su uzvišena kraljevska kruna i prijestolje sišli s nebesa božanski rituali i uzvišene sile su usavršene, opeke gradova su bile postavljene u svetim mjestima, njihova imena su objavljena i ... su raspodijeljeni. Prvi od gradova, Eridu, je dan Nudimudu (Enkijev nadimak), vodi. Drugi, Badtibira, je dan Gospodarici (Inanni). Treći, Larak, je dan Pabilsagu. Četvrti, Zimbar, je dan junaku Utuu. Peti, Šuruppak, je dan Sud ....<sup>14</sup>*

*Geneza Eridua (6 - 18)*

Iako se navedeni tekst datira krajem 3. tisućljeća pr. Kr., tradicija Eridua kao najstarijeg grada možda počinje već u uručkom razdoblju. Na prikazima hramova iz tog vremena nalaze se samo dva simbola koja u kasnijem razdoblju sigurno predstavljaju dva božanstva: simbol MUŠ<sub>3</sub> božice Inane (Sl. 1)<sup>15</sup> i simbol NUN, simbol Eridua tj. glavnog hrama/boga tog grada (Sl. 2).

Eridu je drevno ime današnjeg lokaliteta Abu Šahreina i smješten je oko 12 km jugo-istočno od drevnog Ura (karta 1.). Ime grada je u najranije doba (ali i u nekim literarnim djelima kasnijeg babilonskog vremena) bilo zapisano pomoću simbola NUN<sup>ki</sup>.<sup>16</sup> Simbol NUN (Sl. 3) je stilizirani prikaz snopa trske. U sumerskim literarnim tekstovima obično se prevodi „prvi, uzvišeni, plemeniti“<sup>17</sup> i uglavnom se povezuje s bogom Enkijem koji je bio zaštitnik grada sigurno od početka „klasičnog“ sumerskog doba (prva polovica 3. tisućljeća pr. Kr.). Sumersko ime grada eri-du<sub>10</sub>.g može se prevesti kao „dobar/lijep grad“.<sup>18</sup>

<sup>12</sup> Me-principi su bili kulturološke norme koje su bile osnova sumerske civilizacije i koji u sebi sadrže sve aspekte urbanog života (GLASSNER 1992: 55-86).

<sup>13</sup> Božanski poredak po kojemu su bili uređeni svi sumerski gradovi.

<sup>14</sup> Ovaj dio priče iz Geneze Eridua odgovara prepotopnim gradovima iz Sumerske liste kraljeva gdje su ti isti gradovi istim redom nabrojani kao nositelji kraljevske vlasti. Najstariji primjerak te liste datira iz vremena treće urske dinastije pa se smatra da je sastavljena u to doba (MICHALOWSKI 2008: 38)

<sup>15</sup> Razumljivo, ako se uzme u obzir da je njezin grad Uruk bio najveće središte, odonud potječe većina nalaza iz ovog vremena.

<sup>16</sup> Tako se ponekad označavao i grad Babilon kad b se htio naglasiti njegov primat među ostalim mezopotamskim gradovima (HALLO 1970: 63).

<sup>17</sup> LMSZK, sv. „nun“, 542, 543.

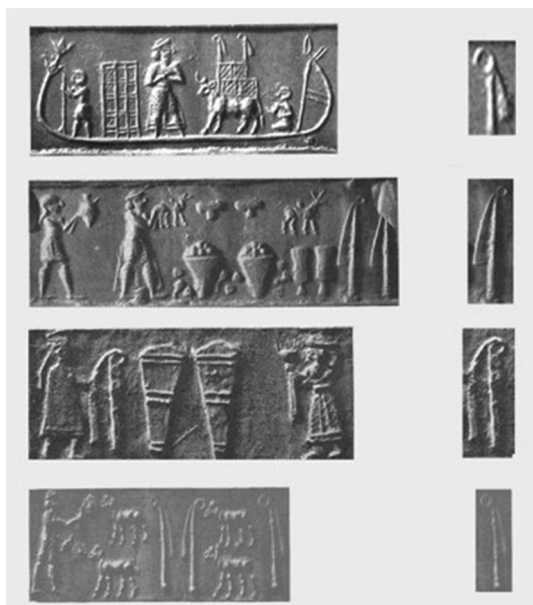
<sup>18</sup> Prema drugom tumačenju ime se veže uz sumersku riječ urudu, „bakar“. Moguće je i da ime Eridu, kao i imena dosta drugih sumerskih gradova uopće ne potječe iz tog jezika, već se često pripisuje takozvanom predsumerskom supstratu (GREEN 1975: 149, 150, LEICK 2002: 2).



Karta 1. Karta južne Mezopotamije s najvažnijim lokalitetima sumerskog doba 3. tisućljeća pr. Kr. (ADAMO, AL-ANSARI 2020, Figure 9)

Da bi se shvatila povijest ovoga prostora trebamo zamisliti krajolik potpuno drugačiji od današnjeg. Eridu je jedan od najjužnijih sumerskih lokaliteta. Prije 7000 godina linija obale Perzijskog zaljeva protezala se oko 200 km sjevernije od današnje tako da se Eridu nalazio gotovo na samoj obali mora i do njega su bez problema pristizali brodovi iz današnjih Bahreina, Katara i Omana (sum. Dilmuna i Magana, Sl. 4.).<sup>19</sup> Morske su se vode ulijevale duboko u kopno te su, miješajući se sa slatkom vodom koja je plavila iz Eufrata i Tigrisa, stvarale prostrane močvare prepune riba, ptica i drugih životinja, dostatnih za prehranu

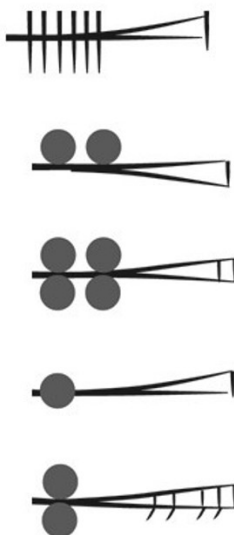
<sup>19</sup> Veze s današnjim prostorom Bahreina i Katara (vjerojatno sumerskim Dilmunom) potvrđene su brojnim nalazima obeidskog materijala na lokalitetima tog područja (vidi CARTER, 2006).



Sl. 1. Prikazi na cilindričnim pečatima sa simbolom MUŠ i likom svećenika kralja, razdoblje Uruk (FRANKFORT 1939: pls. III, V, VI)



Sl. 2. Prikaz na cilindričnom pečatu sa simbolom NUN na dovratnicima stiliziranimog pročelja hrama, razdoblje Uruk (FRANKFORT 1939: pls. III, VII)



Sl. 3 Razne varijante pisanja protoklinastog simbola NUN (CDLI Sign list, <https://cdli.ucla.edu/tools/SignLists/protocuneiform/archsigns.html>)

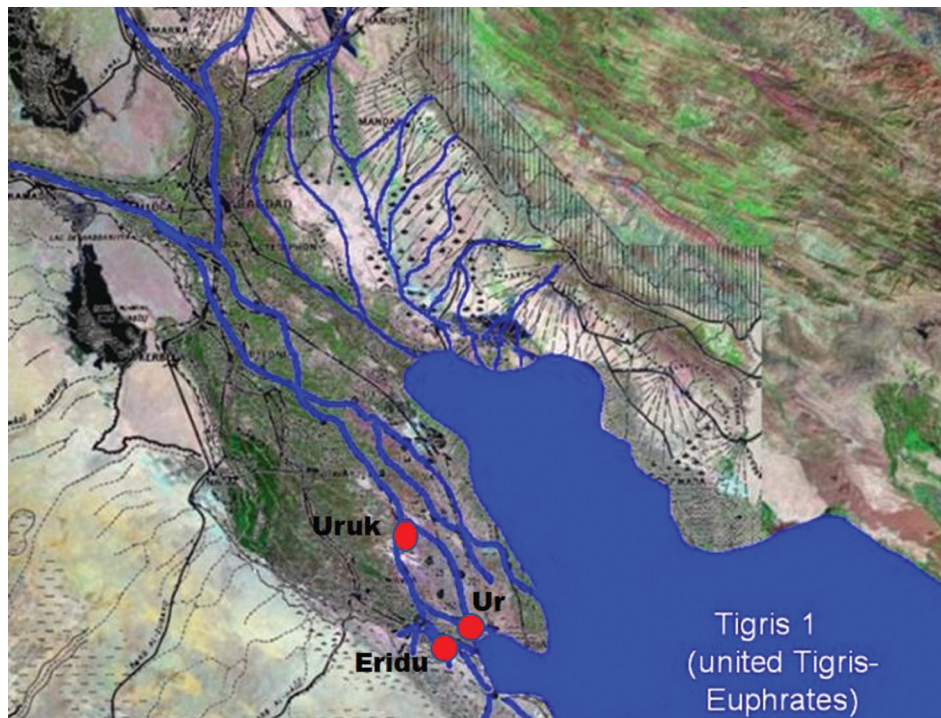
većeg broja stanovništva. Eridu je bio izgrađen na brežuljku usred depresije oko 6 m niže od okolnog terena. Grad se tako, točno kako je zapisano u kasnijim mitološkim pričama, izdizao nad izrazito močvarnim područjem koje je u doba proljetnih poplava postajalo prostrano jezero.<sup>20</sup>

Grad su istraživale četiri različite ekspedicije<sup>21</sup> i rezultati tih iskopavanja najjasnije nam pokazuju kako se u najranijem razdoblju naseljavanja južne Mezopotamije, oko isprva relativno skromnog svetišta, polako stvara jedan od tradicionalno najznačajnijih sumerskih gradova. Prvo je istražena „akropola“, na kojoj su se već nazirali ostaci monumentalnog zigurata. Građevina se na temelju natpisa na opekama mogla datirati u vrijeme Ur Namua i Amar Sina, vladara treće urske dinastije. Utvrdilo se da se stratigrafija tog svetišta sastoji od 19 slojeva (Sl. 6.) i da se najstariji (XIX i XVIII) mogu datirati u početnu fazu obeidskog razdoblja (Obeid 1, oko 5500. god. pr. Kr.).<sup>22</sup> Već se u njima pronalaze temelji prve kulture

<sup>20</sup> O krajoliku u kojem je bio smješten Eridu vidi SAFAR, MUSTAFAI LLOYD 1981: 33.

<sup>21</sup> Godine 1854. John Taylor je pronašao par opeka s klinastim natpisima pomoću kojih je potvrđeno da je to drevni sumerski grad Eridu. Nakon Taylora, prvo su ga istraživali Campbell Thompson 1918. i H. R. H. Hall 1919. godine. Nakon Drugoga svjetskog rata završava era kolonijalne arheologije i 1945. godine se osniva Iračka služba za starine, Novo istraživanje Eridua započelo je već 1946. godine pod vodstvom Fuada Safara kojemu je savjetnik bio britanski arheolog Seton Lloyd (SAFAR, MUSTAFA I LLOYD 1981; KRIWATCZEK 2010: 17, 18).

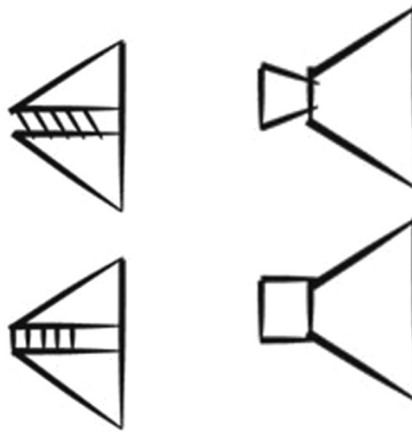
<sup>22</sup> Slojevi XVII-XIV pripadaju fazi Obeid 2a, dok se XIII-VI mogu datirati u faze Obeid 3 i 4 (CHARVÁT 2002:46).



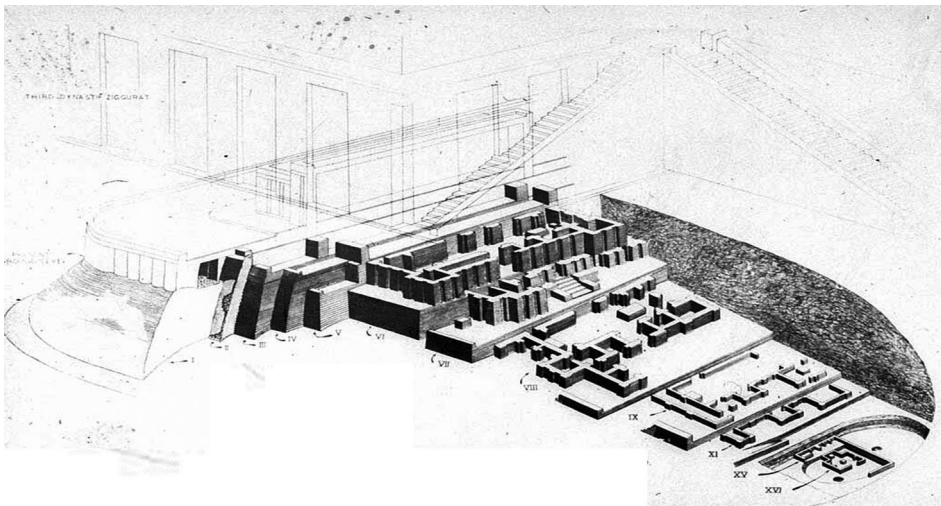
Sl. 4. Linija obale Perzijskoga zaljeva u 6. tisućljeću pr. Kr. (Karta preuzeta s <https://www.archatlas.org/journal/asherratt/environmentalchange/>, dodaci položaja lokaliteta J. Osterman)

građevine iznad koje se tisućama godina na istom mjestu gradilo najvažnije gradsko svetište. Najstarije je bilo vrlo skromno, ne veće od 3 m<sup>2</sup> (LEICK 2002: 5, 6). To je tada bila svojevrсна senzacija, jer su svi do tada pronađeni obeidski arhitektonski kompleksi građeni na način na koji do danas irački Arapi iz močvare grade svoje kuće – od čvrsto vezanih svežnjeva trske. Takvi su i najraniji prikazi hramova (na cilindričnim pečatima 4. tisućljeća pr. Kr.) uz koje je najčešće prikazan simbol Eridua NUN (sl. 2). Kad je prvo svetište propalo, iznad njegovih ruševina izgrađeno je prvo novo, gotovo istovjetno starijem, dok je od sloja XVI građevina znatno složenija, veća i monumentalnija. Jedan od najznačajnijih nalaza iz sloja XVI mala je ženska figurica slična figuricama pronađenim na drugim obeidskim lokalitetima (sl. 7).<sup>23</sup> Ono što je karakteristično za obeidske kipiće je glava koja je elipsasto izdužena i zašiljena te istaknute, izdužene, „nabubrene“ oči. Često

<sup>23</sup> Slična je pronađena i u sloju XIII (CHARVÁT 2002: 46). To je karakteristična obeidska figurica koja je većinom stilizirana. Ima trokutasti torzo s naglašenim grudima i donjim dijelom tijela te s blago istaknutim bokovima. Većina figurica ima urezan trokut na mjestu spolovila. Neke od figurica drže i dijete u rukama u pozi dojenja.

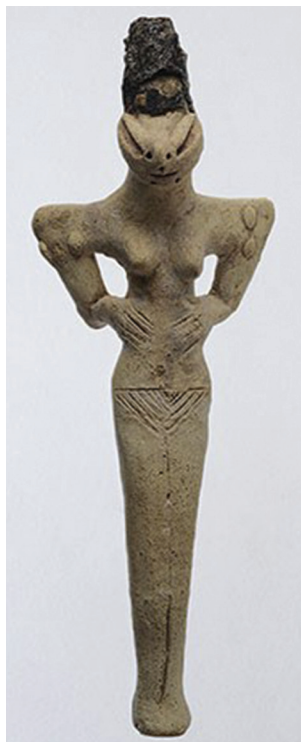


Sl. 5. Varijante pisanja protoklinastih simbola SU i AB (CDLI Sign list, <https://cdli.ucla.edu/tools/SignLists/protocuneiform/archsigns.html>)



Sl. 6. Stratigrafija svetišta u Eriduu (FOREST 1996, fig. 83)

ih se opisuje kao zmijske ili riblje glave, što bi moglo imati veze i sa svetištem iz Eridua. Ondje su, naime, pronađene brojne figurice zmijske kao i brojne riblje kosti koje svjedoče o žrtvenim prinosima riba. U Sloju XIV teren je ponovno niveliran pijeskom i okružen zidinama od opeke što je poslužilo kao podloga za novi hram koji se izdizao nad okolinom za 1 meter. Pridodana mu je i pristupna rampa. Hram je sada imao prostranu središnju odaju (4.5 x 12.6m) okruženu s obje strane manjim prostorijama (LEICK 2002: 6). Taj tip trodijelnog hrama na platformi u kasnijim je razdobljima i osnovni oblik svetišta u južnoj Mezopo-



Sl. 7. Obeidska ženska figurica iz Ura (ZETTLER, HAFFORD 2018, 22)

tamiji iz kojeg se negdje u 2. polovici 3. tisućljeća razvio zigurat<sup>24</sup>. Isti tlocrt građevine kao u sloju XIV ponavlja se i u slijedećim slojevima (do sloja IX). U sloju IX je pronađen i najraniji pečat (s geometrijskim uzorkom) iz južne Mezopotamije (CHARVÁT 2002: 47) pa se može spekulirati da hram već u to doba ima neku, tada vjerojatno još vrlo rudimentarnu, ulogu administrativnog središta. Među ostalim nalazima uz keramiku ističu se i nalazi vretena i motike. U sloju VIII pronađena su i kamena sječiva, alatke od opsidijana i koštani šiljak čiji je vrh bio premazan bitumenom (CHARVÁT 2002: 47). Nakon sloja IX dolazi do potpune promjene i u osnovnim planu i u općem karakteru. Zidovi postaju puno masivniji (70 cm) i građevina prekriva puno veći teren. Unutar glavne prostorije bilo je nekoliko lažnih vrata. Jedna su skrivala nišu u kojoj je pronađena posuda ispunjena ribljim kostima. U hramu su, među ostalim nalazima, pronađeni glineni zmijoliki predmeti ispod oltara (30 do 40 cm dugi), možda reprezentacije zmija koje se mogu dovesti u vezu s nekim ritualom. P. Charvát ih je povezao s nekim htoničkim kultom (CHARVÁT 2002: 47; vidi i LEICK 2001: 6, 7). U sloju VI građevina je postala zaista monumentalna. Prijašnja gradnja opet je urušena, teren se nivelirao

i izgrađena je platforma 1.2 m visoka. Prostor između starih zidina ovaj put je ispunjen sušenim opekama. Glavno svetište je bila dugačka soba (14.4 x 3.7 m). Podij je bio obojan u tamnocrvenu boju. Bio je prekriven debelom naslagom pepela pomiješanog s velikom količinom ribljih kostiju i kostiju malih životinja. U svetištu su pronađen i posuda sa zmijolikim aplikama te privjesak u obliku sjedeće ljudske figure (CHARVÁT 2002: 47; LEICK 2002: 7; ESPAK 2006: 11). To je zadnji obeidski sloj, ali od skromnih početaka svetišta do njega prošlo je više od 1500 godina. Tijekom tog dugog razdoblja gotovo bez ikakvog prekida gradila su se svetišta jedno iznad drugoga, svako veće od prethodnog, a platforma na kojoj su stajala bivala je sve viša.

U kasnijim povijesnim razdobljima Eridu nikada nije bio političko središte i čak je kao grad u potpunosti izgubio svoje značenje sredinom 2. tisućljeća pr.

<sup>24</sup> Najstariji sačuvani je onaj u Uru, koji je počeo graditi osnivač II urske dinastije, Urnamu, ali postoje naznake da su takva svetišta možda građena već i sredinom 3. (prikazi na cilindričnim pečatima) ako ne već i krajem 4. tisućljeća pr. Kr. (Anuovo svetište u Uruku).

Kr.<sup>25</sup> (GALTER 1983: 287). „Postumna svetost“, koja se u slučaju Eridua nastavila do kraja klinopisne kulture, ukazuje na njegovu važnost. Prapovijesni hram u Eriduu postao je simbolom svetosti i veza s drevnim vremenom kada su bogovi predali kraljevsku vlast u ruke ljudi, pa je tako bio uzor svim velikim kasnijim sumerskim svetištima.

### *Enki – gospodar Abzua i čuvar božanskih darova civilizacije*

Iz pisanih izvora saznajemo da su se, barem od sredine 3. tisućljeća pr. Kr., u Eriduu štovali bog Enki (akadski Ea), božice Namu i Damgalnuna, božanski parovi Lahmu i Lahamu te Tiamat i Abzu. Enki je glavni zaštitnik Eridua dok su sva ostala božanstva ondje štovana usko povezana sa stvaranjem svijeta i ljudi. Damgalnuna se štovala kao Enkijeva žena i vjerojatno je samo jedan od oblika prvotne Velike majke (BLACK I GREEN 2003: 56). Namu je isto isprva bila Velika božica, ali je u sumerskoj tradiciji dobila poziciju Enkijeve majke i tvoriteljice An i Ki „Neba i Zemlje“ (BLACK I GREEN 2003: 134). Lahmu i Lahamu je također par koji ima važnu ulogu u babilonskom epu o stvaranju svijeta (*Enuma eliš* 10).

Najznačajnije božanstvo povezano s Eriduom uz Enkija je sumerski Abzu, koji se doživljavao kao zasebno božanstvo, prirodni fenomen (podzemne slatke vode) i s njime povezan božanski dio svijeta. Kao zasebno božanstvo Abzu se spominje u *Genezi Eridua*. U tom se tekstu prvotna tvar iz koje se stvara svijet opisuje kao mješavina slane i slatke vode koje su simbolizirali Abzu i Tiamat.<sup>26</sup> Time se mitološki opisuje nekadašnji okoliš Eridua u čijim su se močvarama miješale slankasta morska i slatka riječna voda. Sumerani su smatrali da se Enkijev hram u Eriduu nalazi usred Abzua, mjesta ispunjenog prvotnim životodavnim vodama. Ime Abzu se u sumerskom dobu pisalo simbolima SU i AB (Sl. 5.) i to uvijek tim redosljedom (obratno od kasnije utvrđenog izgovora tog naziva).

Abzu kao prirodni fenomen, ali i bog koji stoluje u njemu, simbolizira oplodujuće svojstvo podzemnih voda i stvaralački potencijal vlažne gline (LEICK 2002: 19). Prirodu sumerskog Abzua kao zasebnog dijela svijeta nije jednostavno objasniti. Kao što naziv Eridu obično označava Enkijev hram ili grad Eridu, tako i Abzu može označavati Enkijev hram i grad Eridu ali se u različitim kontekstima koristi i za označavanje podzemnih voda ili vodenih laguna močvarnog područja koji su bili Enkijeva domena (ESPAK 2015: 174, 175). Značenje Abzua kao podzemne

<sup>25</sup> Eridu je vjerojatno već od razdoblja Uruk bio prvenstveno ceremonijalno, kulturno središte južne Mezopotamije. Veću pažnju Enkijevom svetištu posvetili su još samo vladari 3. dinastije Ura (2012. – 2004. pr. Kr.). Tada je kralj Amar Sin gradio veliki zigurat na mjestu ranijeg hrama, a vladari dinastije grada Isina (2000.-1800. pr. Kr.) održavali su i koji puta popravili svetište. Nakon njih kult glavnog boga se preselio u druge gradove. Zadnji vladar koji je pokušao restaurirati drevni hram bio je, sudeći po natpisima na opekama, novobabilonski kralj Nabukadnezar II (605-562. pr. Kr.; Leick 2002: 17-19).

domene, nasuprot onoj nebeskoj, prisutno je već u ranodinastičkom razdoblju kao što svjedoči arhaična verzija *Himne hrama u Kešu* (35-36):

*Hram, platforma njegovog krova visi dolje sa središta Nebesa,  
njegovi temelji ispunjavaju Abzu.*

Abzu je i u mitovima opisan kao podzemna struktura povezana s glinom (*Enki i Ninmah* 30-32). Gotovo svi, pogotovo raniji, izvori ga direktno povezuju s podzemljem, ali i mjestom iz kojega potječu sve civilizacijske stečevine (me). Podzemlje u ovom slučaju nije mjesto mrtvih, nego izvorište života. Hramovi imaju temelje u Abzuu, ribe dolaze iz njega, korijenje trske je smješteno ondje... Međutim, iz njega u kasnijoj tradiciji izlaze i svi demoni. Može se reći da je za Sumerane to bilo mjesto iz kojeg izvire život, ali i u kojem stoluje smrt. Nerazdvojjvost života i smrti je nešto što se provlači kroz gotovo sve rane mitološke priče. Sumerski mit *Gilgameš, Enkidu i podzemni svijet* (16) opisuje Enkija koji isplovlja kako bi osvojio niže dijelove zemlje. U nekim ranim tekstovima o putovanju boga sunca Utua on putuje u podzemna područja Abzua,<sup>27</sup> a u drugima u kraljevstvo mrtvih.<sup>28</sup> Već je rečeno da su u hramu u Eriduu pronađeni razni zmijoliki glineni predmeti. Zmije se uglavnom povezuju s htoničkim kultovima. One obično borave u zemljanim rupama što ih povezuje s Podzemljem. Stoga je razumno sugerirati da su zmijolike figurice donesene u hram u nadi da mogu prenijeti molitvu u podzemlje bogu Eridua, područje kasnije poznato pod imenom Abzu (ESPAK 2015: 216).

Brojnost kulturnih mjesta posvećenih Abzuu u ranodinastičkom razdoblju ukazuje na istaknuti položaj boga Enkija u arhaičnom panteonu. Uz njega se tako povezuju srodni fenomeni koji su pripisivani i Abzuu.<sup>29</sup> Oko tumačenja imena boga Enkija postoje brojne kontroverze. Trenutno prevladava mišljenje da je ime Enki(g) nepoznatog značenja (i porijekla).<sup>30</sup> Enki je od akademskog razdoblja (oko 2350-2150. pr. Kr.) najčešće prikazan unutar građevine okružene vodama koja simbolizira njegovu palaču u Abzuu ili s vodom koja izvire iz njegovih ramena (sl. 8).

<sup>26</sup> Abzu je zamišljen kao muški, plodni element slatkih voda, a Tiamat kao ženski element i simbol kaosa. Oni stvaraju Mumu, koja rađa Nebo i Zemlju (An i Ki). Taj posljednji par rađa sve velike bogove (LEICK 2002: 20).

<sup>27</sup> Rani mit o bogu Utu iz Eble (ARET 5, 6) i Abu Salabikha (OIP 99: 326 i 342) vjerojatno opisuje sunce koje putuje nebom danju, a noću posjećuje podzemne Enkijeve zemlje. O prijevodu i interpretaciji ovog teksta vidi Foster (2005: 50).

<sup>28</sup> Vidi primjere u ESPAK 2015: 180-182, n. 69-71.

<sup>29</sup> U kasnijim literarnim tekstovima Enki je, intimnije od ijednog drugog božanstva, bio povezan sa svojim gradom Eriduom (GREEN 1975: 151).

<sup>30</sup> O problemima i raznim interpretacijama imena Enki i semitskog pandana Ea vidi u ESPAK 2015: 160-165 i posebno n 305.



Sl. 8. Prikazi boga Enkija na cilindričnim pečatima iz akadskog razdoblja (ESPAK 2006, fig. 3, fig. 5.)

Enki ima sva obilježja drevnog mezopotamskog boga plodnosti.<sup>31</sup> U većini je mitova opisan kao bog odgovoran za prirodne sile, vegetaciju i reprodukciju životinja. Usko je povezan s konceptom Velike majke bogova.<sup>32</sup> U mitovima se često ističe njihova uloga kao glavnih stvoritelja čovječanstva. Enki stvara čovječanstvo i u akadskim mitovima *Atrahasis* i *Enuma eliš*. Mitologija stvaranja usko je povezana s temama vezanim uz mitologiju smrti. Iako Enki spašava čovječanstvo od uništenja u pričama o potopu, on je također božanstvo koje održava obećanje dano skupštini bogova da nijedan čovjek neće živjeti vječno (ESPAK 2015: 214). Steinkeler smatra da je Enki, bio u početku na čelu sumerskoga panteona. Iz tog je razloga morao biti sparen s većinom sumerskih božica te bi ga se moglo nazvati svojevrsnim „univerzalnim mužem“ (STEINKELLER 1999: 113, 114).

<sup>31</sup> *Stimulirao je svoje spolovilo i izbacio sjeme,  
Ispunio je Tigris s vodom koja teče  
Enki i poredak svijeta 253, 254.*

<sup>32</sup> Pod raznim imenima: Damgalnuna, Ninmah, Ninhursag... Jasno je da su sve te božice zapravo lokalne verzije Velike božice.

Dokazi iz obeidskog hrama u Eriduu ne daju nikakve uvjerljive naznake o mogućoj izvornoj prirodi božanstva koje se u njemu štovalo. Ako je vjerovati teorijama da je Velika božica bila glavni religijski simbol neolitske religije, izvorno božanstvo Eridua moglo je biti božica. P. Steinkeller (1999: 113, 114) smatra da je tijekom razdoblja Uruk, a pogotovo u obeidskom razdoblju, većina gradova južne Mezopotamije imala božice kao zaštitnike. Stoga bi se trebala postaviti i hipoteza da je prvotno božanstvo u Eriduu bilo žensko, na što bi ukazivala i ženska figurica pronađena u njemu. U skladu s općim razvojem društva i izdizanjem lika vladara kao ratničkog vođe svoje zajednice, božice dobivaju „mužev“ koji je u Eriduu bio Enki. Moguće da je Enkijev lik produkt sekundarnog razvoja u sumerskoj religiji, uz božicu majku s kojom se uvijek povezuje u mitologiji (ESPAK 2015: 171).

Niz slojeva hramova u Eriduu, građenih jedan iznad drugoga, ukazuje na tendenciju očuvanja ranije građevine što bi se moglo objasniti ustrajnošću i očuvanjem religijske tradicije. Stoga se mora uzeti u obzir da je božanstvo štovano u najstarijem obeidskom hramu pridonijelo oblikovanju lika boga kojem je u sumersko doba pripadalo to svetište. Lokacija hrama ostala je ista, kao i močvarni krajolik koji je okruživao Eridu. Kolektivno sjećanje na to prvotno božanstvo, usprkos brojnim transformacijama kroz koja je tijekom tisućljeća moralo proći, ostalo je usječeno negdje duboko u religijsku podsvijest ljudi isto kao što je i prvi skromni hram i dalje postojao zakopan ispod niza slojeva većih svetišta sljedećih razdoblja.

Nakon hrama u Eriduu otkriveni su ostaci kasnijih obeidskih hramova na brojnim drugim lokalitetima. Jedan od njih je bio i Uruk koji tijekom 4. tisućljeća pr. Kr. preuzima vodeću ulogu u razvoju urbanog života na Istoku.

### *Uruk – „Majka svih gradova“*

Iako se u mezopotamskoj tradiciji Eridu smatrao najstarijim gradom na svijetu, u današnjoj znanosti ta titula pripada drugom drevnom sumerskom gradu, Uroku. Iako nije niti najstarije naselje s bedemom, niti je njegov hram najstariji, ondje nailazimo na najstarije potvrde složene organizacije života koje se danas kao i nekada isključivo vežu uz Grad. U Uroku su pronađeni prvi pisani dokumenti na temelju kojih se mogu rekonstruirati pomno razrađena administracija i rukovodstvo nad gospodarskim životom grada. Stoga danas znamo da su postojale posebne „institucije“ koje su bile zadužene za pojedine grane proizvodnje (proizvodnju ječma, piva, vune, mlijeka i mliječnih proizvoda, stočarstvo...).

Istraživanja Uruka (današnje Warke) počela su sredinom 19. stoljeća kada je Sir William Loftus, u razdoblju od 1850-1854, proveo niz manjih arheoloških iskopavanja. Pronašao je ostatke masivnih gradnji, glinene sanduke i prve pločice s klinastim pismom. Istraživanja se nastavlja tek 1912. godine kada su



Sl. 9. Tlocrt grada Uruka s istraženim središnjim dijelom grada (po LEICK 2002: 31 obrađeno u OSTERMAN 2010, slika 3.)

Warku došli njemački istraživači<sup>33</sup> koji su uz duže i kraće prekide ostali do 1990. (LEICK 2001: 32). Međutim, iako su o ovom vrlo složenom i za daljnji razvoj mezopotamske civilizacije ključnom lokalitetu pisali brojni autori,<sup>34</sup> pitanja i problemi interpretacije pronađenog materijala ostat će izazov vjerojatno još mnogim generacijama arheologa, povjesničara i asiriologa.

Pronađeni materijal jasno ukazuje da je Uruk u 4. tisućljeću prije Krista bio jedino pravo urbano središte. Grad je bio smješten oko 80 km sjeverozapadno od Eridua (karta 1) i na kraju 4. tisućljeća pr. Kr. prostirao se na impresivnih 5.5 km<sup>2</sup> (sl. 9). Sondiranjima koja su provedena na lokaciji hramskog kompleksa božice Inane (Ištar), Eana, utvrđena je stratigrafija od 18 slojeva koje su istraživači označili rimskim brojevima I-XVIII. Najniži slojevi XVIII-XVI pripadaju kulturi Obeid,<sup>35</sup>

<sup>33</sup> U sezoni 1912-1913. J. Jordan i C. Preusser, 1928/1939. J. Jordan, A. Nöldecke, E. Heinrich i H. J. Lenzen, 1953/1967. H. J. Lenzen, 1967./1977. H. J. Schmidt, 1980-1990. R. M. Boehmer (CHARVÁT 2002: 98). Rezultati tih istraživanja objavljuvani su u seriji publikacija pod nazivom Ausgrabungen in Uruk-Warka-Endberichte (AUWE).

<sup>34</sup> Neki od radova o ovoj problematici su oni Lenzena (1974), Strommenger (1980), Heinricha (1982), Schmandt-Besserat (1988), Boehmera (1991), Finkbeinera (1993), Charváta (2002) i Algaze (2014).

<sup>35</sup> C<sup>14</sup> datumi za sloj XVIII, Obeid 4 variraju od 5300. do 4575. god. pr. Kr. (SCHMANDT-BESSERAT 1988: 38; HEINRICH 1982: 32-33). U obeidskim slojevima, uz karakterističnu

XVI-X protouručkom i ranouručkom, IX-VI srednjeuručkom i V-III kasnouručkom razdoblju. Arheološki materijal svjedoči o neprekinutom kontinuitetu gotovo svih karakterističnih oblika kulture od sloja XVII pa sve do sloja VI, iz kojih se može iščitati polagani razvoj od isprva prosječnog ruralnog središta do najvećeg urbanog centra regije ali i šire. Prvi oblici računovodstva, „biljezi“, pojavljuju se već u sloju XVII, a od sloja VII im se pridružuju i cilindrični pečati. Za pismo se vjeruje da je moglo nastati već u sloju VI, ali ga sa sigurnošću pratimo tek od sloja IV (VÉRTESALJI 1988: 26; CHARVÁT 2002: 99, 100). Prvo metalno oruđe pojavljuje se u sloju XI. Od tog sloja nadalje sve je više uvezenog kamena i opsidijana. Materijal razvijene kulture Uruka pojavljuje se od sloja X. Najkarakterističnije posude te kulture, tzv. „posude s kosim obodima“ (*Bevelled-rim bowls*) i *Blumentopfe*, počinju se pojavljivati u velikom broju od sloja IX. Nakon tog sloja nestaju keramički srpovi (CHARVÁT 2002: 99, 100). Od sloja VI Uruk prerasta u nadregionalno središte (NISSEN 1972). U to je vrijeme na području Eane izgrađen i prvi veliki kulturni centar, „Hram s mozaicima“ (*Steinstifttempel*),<sup>36</sup> te obližnje kameno, vjerojatno također kulturno zdanje *Steingebäude* (vidi NISSEN 1988: 83, 96, 97; CHARVÁT 2002: 101, 102).<sup>37</sup> U sljedećem sloju V sagrađen je još tako zvani „Hram od vapnenca“ (*Kalksteintempel*). Stvari se kompliciraju u sloju IV kad je nešto teže razlučiti pojedine faze gradnje u središnjem dijelu grada. Građevine prethodnih slojeva srušene su da bi se napravilo mjesto za novu izgradnju cijelog tog područja. Izgrađena je takozvana *Riemchen* zgrada nazvana po tankim i izduženim opekama. Prema najnovijim analizama vjeruje se da je izgrađena negdje u sloju IVc ili IVb.<sup>38</sup> Taj tip gradnje ostao je karakterističan tijekom cijelog IV i sljedećeg III sloja (HEINRICH 1982: 72, 73; NISSEN 1988: 97; BECKER I HEINZ 1993; CHARVÁT 2002: 102, 103; LEICK 2002: 37). Istom horizontu pripada i kompleks građevina nazvanih *Stiftmosaikgebäude*, koji su sačinjavali „Hram A“ i „Hram B“. Tad je sagrađen i treći hram „Hram C“ te „Građevina E“, koja se često interpretira kao palača. Još jedan kompleks, koji se sastojao od tri strukture (F, G i H), također pripada tom vremenu ali nije istražen do kraja (CHARVÁT 2002: 103). Sve gra-

---

obeidsku keramiku, pronađeni i srpovi od pečene gline, kamene posude te rijetka oruđa od opsidijana. Metalni predmeti nisu pronađeni. Zadnja obeidska keramika pojavljuje se u sloju XII (CHARVÁT 2002: 99).

<sup>36</sup> Mozaici su rađeni od kamenih stožastih klinova crvene, crne i bijele boje. Takvi stožasti klinovi pojavljuju se već od sloja XII i od tada su sastavni dio dekoracije zidova (CHARVÁT 2002: 99).

<sup>37</sup> Međutim, već su i u starijim slojevima identificirane dvije arhitektonske strukture obeidskog plana (hram sa središnjim hodnikom) koje se mogu datirati u kasno obeidsko razdoblje (Obeid 4) i rano razdoblje Uruk (CHARVÁT 2002: 99).

<sup>38</sup> U njoj je pronađeno mnoštvo posuda za skladištenje, životinjskih kostiju, tekstila, metalnih posuda, kipova i oružja pa se može zaključiti da je služila kao skladište jednom ili nekoliko hramova (NISSEN 1988:103).

đevine pokazuju takve specifične karakteristike da se mora zaključiti da su imale posebnu namjenu. Nažalost, njihova funkcija se ne može trenutno definirati, ali su sigurno bile u nekom odnosu. U sloju IVa (sl. 10) nalaze se nove građevine poput *Hallenbau* (Građevina hodnika), *Pfeilerhalle* (Hodnik stupova), „Crveni hram“, za koji se pretpostavlja da je imao važnu administrativnu ulogu.<sup>39</sup> Veliki broj pločica s protoklinastim pismom i otiscima pečata pronađen je u tako zvanom „Velikom dvorištu“. I taj je kompleks građevina na kraju te faze u potpunosti srušen, moguće kao posljedica nekog napada. Arhitektura sljedećeg sloja III pokazuje znatno drugačiji plan (FINKBEINER 1986: 46; SCHMANDT-BESSERAT 1988: 10, 11; CHARVÁT 2002: 104).

Drugo veliko religijsko središte u Uruku, svetište boga Ana, sastoji se od niza građevina čija je datacija još uvijek predmet mnogih rasprava.<sup>40</sup> Tu se moglo izdvojiti 14 faza gradnje (od faze L ili X koja je najranija pa do najkasnije A3). U fazi E došlo je do najvećih promjena u planu gradnje kad je terasa na kojoj je svetište bilo izgrađeno dobila friz i rampu sa stepeništem. Sljedeće dvije faze (C i D) uglavnom su uz neke manje izmjene pratile plan iz faze E dok se u fazi B gradi poznati „Bijeli hram“, koji je najzad u fazi A1 zatrpan velikim opekama (HEINRICH 1982: 35, 38, 39, 61-66).

Na početku sloja Uruk III cijeli zapadni i istočni dio grada doživljavaju velike promjene. Sve navedene građevine u svetištu Eana podignute su po posljednji put. Zapadno od svetišta gradi se velika terasa koja je prekrila prijašnju visoku terasu i hram koji se nalazio na njoj. Prijašnje svetište u zapadnom dijelu grada zauvijek je nestalo. Umjesto raznih građevina, koje su u Uruku postojale u prethodnim fazama, gradom tada dominira velika terasa svetog okruga Eana i umjesto dva kulturna središta postoji samo jedno (NISSEN 1988: 102, 103).

Iako se uz Uruk vežu dva božanstva (Inana i An), grad je prvenstveno bio dom božice Inane. Istaknuto mjesto koje je grad imao u mezopotamskoj povijesti reflektira se u značenju koje je njegovo glavno božanstvo (Inana) imalo u svim panteonima, od sumerskog do novobabilonskog.

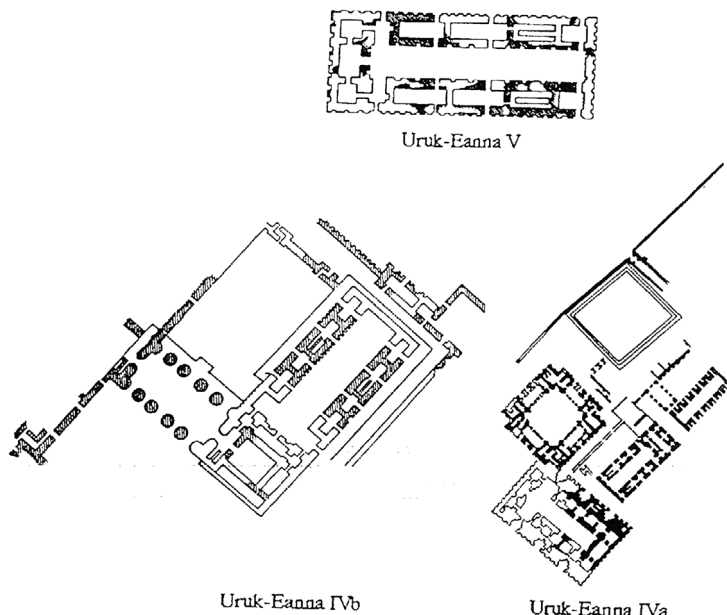
### *Kraljica Neba i Zemlje – Inanna/Ištar*

*Gdje li nije tvoje ime, gdje li nisu tvoja svetišta, gdje li nisu tvoje moći?*

*Velika molitva božici Ištar, 17', 18'.*

<sup>39</sup> vidi ENGLUND 1994: 13-16; CHARVÁT 2002: 104

<sup>40</sup> Vidi STROMMINGER 1980: 486; HEINRICH 1982: 39, 61; SCHMANDT-BESSERAT 1988: 16, 17; CHARVÁT 2002: 104



Sl. 10. Tlocrt sloja IV područja Eanna u Uruku (GLASSNER 2003: 38)

Sumerska božica Inana i njezine semitske inačice (*Ištar, Astarta...*) zasigurno su najštovanija božanstva staroga Istoka. Ne samo da se Inanin kult proširio gotovo cijelim drevnim Istokom,<sup>41</sup> već se svjedočanstva o njezinom štovanju protežu od prvih monumentalnih hramova u Uruku i najstarijih prikaza na cilindričnim pečatima (sredina 4. tisućljeća pr. Kr.) te njezinog simbola na najstarijim proto-klinastim pločicama (oko 3200. pr. Kr.), sve do 3. stoljeća naše ere (GODWIN 1981:150-152, 158).

U kasnom 4. tisućljeću prvi puta je zapisan simbol MUŠ<sub>3</sub> (sl. 12.) koji se u kasnijim sumerskim tekstovima čitao Inana.<sup>42</sup> Na ikonografskim prikazima obično ga nalazimo u kontekstu s takozvanim „kraljem-svećenikom“ (sl. 1). Možda najpoznatiji predmet iz Uruka, koji sadrži Inanin simbol, velika je vaza od alabastera, takozvana „vaza iz Uruka“ (sl. 13.). Na njoj je prikazana procesija koju predvodi kralj-svećenik. Završava ispred ženskog lika (Inanina

<sup>41</sup> Od elamskih urbanih središta, hetitskog kraljevskog panteona i kanaansko/feničkih središta pa čak i egipatskoga Novog kraljevstva.

<sup>42</sup> On je shematizirani prikaz stupa s volutnim završetkom i zapisan je na pločicama iz njezinog svetišta Eanna u Uruku (slojevi IV i III; NISSEN 1986). Andrae (1930) je prvi predložio da je to potpora za ulaz i vrata u kuću od trstike kakve su se i do nedavno gradile u iračkim močvarama. Gornji dio snopa trstike savijen je i kroz njega se provlačila motka koja je držala vrata. Dio je stršao i tvorio „vrpcu“ (COLLINS 1994: 107). Ta je dekorativna greda u originalu stajala ispred ulaza u njezin hram i poslužila je kao predložak za njezin najraniji kulturni simbol.



Sl. 11. Cilindrični pečat iz akadskog razdoblja s prikazom Ištar kao božice rata (CABRERA 2018, fig. 7. e)

svećenica, kip...?) koji stoji ispred dva simbola MUŠ<sub>3</sub> (BASMACHI 1947: 119; FRANKFORT 1970: 27).<sup>43</sup> Međutim, najučestaliji simbol božice Inane/Ištar u svim povijesnim razdobljima osmerokraka je zvijezda/rozeta (sl. 14) kojom se naglašava njezin astralni aspekt – Venera. U pisanim se izvorima Inana spominje s raznim epitetima. Dva najranija, hud<sub>2</sub> „jutro“ i sig „večer“, koji su zapisani u najstarijim tekstovima s kraja 4. tisućljeća pr. Kr., odnose se na njezin astralni aspekt. Njima se božica opisuje kao dvije manifestacije planeta Venere, jedna koja sja na jutarnjem, a druga na večernjem nebu (SZARZYN'SKA 2000).<sup>44</sup> Najučestaliji epiteti u tekstovima 3. tisućljeća pr. Kr. su nun „prinčevska“, i kur „planina“.<sup>45</sup> Najčešći epitet u ranim literarnim djelima je nin kur-kur-ra, „Gospodarica svih zemalja“, u kojem se ogleda Inanin aspekt političkog vrhovništva nad svom naseljenom zemljom.

<sup>43</sup> Božici se prinose proizvodi zemlje. Možda je tu prikazana novogodišnja svetkovina. Na tom je prikazu jasno vidljiva Inanina veza s plodnošću zemlje i životinja (SELZ 2000: 40, 30–32).

<sup>44</sup> U tim se manifestacijama Inane reflektirao ciklus planete Venere tijekom kojeg je ona godišnje vidljiva otprilike osam mjeseci. Tijekom tog razdoblja Venera izlazi na istoku, a zalazi na zapadu. Između ta dva perioda u razdoblju kad je planet najbliži zemlji, nevidljiv je otprilike tri dana tijekom zime i dva tjedna tijekom ljeta. Kad je na najudaljenijoj točki od zemlje, nevidljiva je dva mjeseca i nekoliko dana (COOLEY 2008: 164, 165).

<sup>45</sup> Razna su objašnjenja epiteta Inana-kur kao „Inana (iz) planine“, pri čemu se kur odnosi na planinsko područje iz kojeg izvire Venera na nebu (SZARZYN'SKA 2000). Inana u mitovima često putuje u kur, planinske zemlje oko mezopotamske nizine, i to ne samo da uđe u svijet mrtvih. Na primjer, mlada žena je otišla u planine, sveta Inanna je otišla u planine. Da otkrije neistinu i pravdu, da pregleda Zemlju izbliza, da prepozna kriminal protiv pravедnika, ona je otišla u planine (Inana i Šukaletuda 4–8).



Sl. 12. Varijante pisanja protoklinastog simbola MUŠ<sub>3</sub> (CDLI Sign list <https://cdli.ucla.edu/tools/SignLists/protocuneiform/archsigns.html>)

Ime Inana vjerojatno proistječe iz složenice nin-an-na „Gospodarica nebesa“<sup>46</sup> (HALLO 1995: 768). Semitska varijanta imena *Eštar* (kasnije *Ištar*) izvedena je iz oblika imena božanstva *Attar*, poznatog s ugaritskih pločica (ROBERTS 1972: 39). Odgovarajući ženski oblik je *Attart/Aštart*. Dva su imena možda označavala planetu Veneru pod njezinim aspektima muške jutarnje (*Attar*) i ženske večernje zvijezde (*Attart*). Time bi se mogla objasniti dvojna osobnost božice *Ištar*, kao božice ljubavi (ženski aspekt – večernja zvijezda) i božice rata (muški aspekt – jutarnja zvijezda; COLLINS 1994: 110).<sup>47</sup> Kroz tisućljeća burne mezopotamske povijesti njezin je identitet prolazio kroz neprekidne procese reinterpretacije i sinkretizma, mutacije i fosilizacije. Stvorili su božicu koja je u stvari bila složen višeslojan konglomerat. Iz tog se razloga obiteljsko stablo božice Inane/*Ištar* razlikuje od tradicije do tradicije. Tako joj je otac ili An ili Nana/*Sin*, ili pak Enki/*Ea*. Brat joj je Utu/*Šamaš*, a sestra Ereškigal. U ranijim izvorima partner joj je uglavnom Dumuzi/*Tamuz*, ali zbog njezine kasnije veze s ratom i ratnički bog Zababa (PORTER 2004: 42).

Kao istovremeno božica ljubavi, plodnosti i rata, Inana/*Ištar* je bila iznimno važno božanstvo svim ljudima jer se u njezinoj domeni nalazila plodnost i zemlje

<sup>46</sup> (N)in „gospodarica“ + an „nebesa“ + a(k) genitivni nastavak.

<sup>47</sup> *Ištar* se u kasnijim izvorima (2. i 1. tisućljeće pr. Kr.) prikazuje kao prekrasna božica ljubavi koja vlada danju, ali i kao bradati/a bog/božica rata koja vlada noću. Ta očita androgenost Inane/*Ištar* se odražavala u njezinom kultu i u transvestitstvu njezinog kultnog osoblja (GRONEBERG 1986: 28-30; HARRIS 1991: 273). Opis bradate božice *Ištar* (tj. planeta Venere) nalazi se u zapisima mezopotamskih astronoma (pločica 61 *Enuma Anu Enlil*: “ziqna zaqnat”; REINER 1995: 6)



Sl. 13. Vaza iz Uruka (NIGRO, SPAGNOLI 2018, fig. 2. b, c)

i ljudi. Time je direktno odgovorna za blagostanje društva. Ratnički element pridodan joj je kasnije kada razvojem kompetitivnih složenih političkih cjelina za blagostanje zajednice više nije bila dovoljna plodnost zemlje, već je neizostavan element postao i rat. Ne postoji nijedna posveta Inani kao „Gospodarici bitke“, sve do Sargona<sup>48</sup> kada je poznata kao *Anunitum*, „Borbena“ (GRONEBERG 2007: 322). Tada se po prvi puta na cilindričnim pečatima iskazuje božičin ratnički karakter (sl. 11).

Božanstvo, pod čijom su domenom plodnost i rat, neizostavno je postalo sastavni dio ideologije kraljeva koji su trebali osigurati blagostanje narodu. Inana/*Ištar* je bila ta koja svake godine potvrđuje vrhovnu vlast i stabilizira kraljevu moć. U sumersko doba njezina je uloga u legitimizaciji kraljevske vlasti bila izražena preko doktrine sadržane u izrazu „kralj pomoću Inanine ljubavi“. Ta se titula zadobivala preko božanskog posvećivanja koje se manifestiralo u ritualu „svetog vjenčanja“.<sup>49</sup> Time

<sup>48</sup> Sargon je nakon osvajanja južne Mezopotamije provodio politiku spajanja sumerskih božanstava s vlastitim semitskim bogovima (LEICK 1991: 96). Kasnija tradicija označava Sargonovu dinastiju kao „Ištarinu dinastiju“ što vjerojatno odražava važnost Ištarinog kulta u prijestolnici Akadu (ROBERTS 1972: 145).

<sup>49</sup> To je ritual koji se provodio u većini ranih kultura. Svrha mu je bila promovirati sve aspekte života u zajednici. Uključivao je spajanje božanstava plodnosti koje su predstavljali kralj i božičina svećenica.



Sl. 14. Inanin/Ištarin astralni simbol – osmokraka zvijezda. Kuduru kasitskog kralja Melišipaka II., 12. stoljeće pr. Kr. (<http://www.louvre.fr/en/oeuvre-notices/kudurrurking-melishipak-ii>)

se sankcionirao autoritet vladara. Kralj je time dobivao titulu „Inanin suprug“.<sup>50</sup> Najstariji pisani dokaz tog rituala potječe iz vremena 3. dinastije Ura<sup>51</sup>.

O značaju božice Inane/Ištar u panteonu prvoga, akadskog kraljevstva u južnoj Mezopotamiji najbolje govori Inanina himna (*Innišagurra*), koju je prema tradiciji napisala Sargonova kćer, Enheduana. U himni se navodi Inanina odgovornost za sve aspekte ljudskog života, od onih pozitivnih do negativnih.

*Bez tebe niti jedna sudbina uopće nije određena...  
trčati, bježati, utišati i pacificirati je tvoje, Inana.  
Otvoriti ceste i putove, mjesto mira na putu, suputnika za slabe, je tvoje, Inana.  
Održavati putove i pravce u dobrom redu, razdrobiti zemlju i učiniti je čvrstom  
je tvoje, Inana.  
Uništiti, izgraditi, iščupati i smjestiti je tvoje, Inana.  
Pretvoriti muškarca u ženu i ženu u muškarca je tvoje, Inana.  
Poželjnost i požuda, dobra i imetak su tvoji, Inana.  
Stjecanje bogatstva i imanje uspjeha u bogatstvu, financijski gubitak i smanjeno  
bogatstvo su tvoji, Inana.*

<sup>50</sup> U Mezopotamiji se smatralo da se ritualno spajaju dva božanstva najčešće Inana/Ištar i Dumuzi/Tamuz. U povijesnim razdobljima glavna svrha rituala bila je da se kralju i, općenito, zemlji dodijele povoljna sudbina i blagostanje (LAPINKIVI 2004:7).

<sup>51</sup> Kraljevske himne: Šulgi X-ETCSL 2.4.2.2; Iddin Dagan A – ETCSL 2.5.3.1. Iako i ranodina-  
stički kraljevski natpisi opisuju vezu kralja s Dumuzijem, tek je od 3. dinastije Ura opisan kao  
sam Dumuzi (KRAMER 1969; ROMER 1965: 133). Razvojem gradova-država u Sumeru 3.  
tisućljeća pr. Kr. ulogu Dumuzija preuzeo je vladar pojedinog grada, koji preko rituala svetog  
vjenčanja osigurava svoju vlast i blagostanje zajednice.

*Dodijeliti (spolnu) zrelost, dostojanstvo, anđele čuvarne, zaštitna božanstva i kulturna središta je tvoje, Inana.*

.....

*Dati krunu, prijestolje i kraljevsko žezlo je tvoje, Inana.*

*Dodijeliti božanske i kraljevske titule, izvršiti adekvatne instrukcije, klevete, lažne riječi, zloupotrebe, govoriti neprijateljski i precijeniti se je tvoje, Inana. Razdor, kaos, opozicija, borbeni i ubrzani pokolj....., znati sve....., ugraditi strah...., i mrziti...., je tvoje, Inana.*

*Inninšagurra, 114-168.*

Nakon akadskog razdoblja, u vrijeme 3. dinastije Ura, u izvorima se jasno iskazuje kraljeva veza s Inanom. Tu su vezu vladari dodatno naglašavali u himnama, ali i u raznim mitološkim pričama.<sup>52</sup> Inanina veza s Dumuzijem i njezina pobjeda nad smrću povezani su u jednu od najpoznatijih sumersko-babilonskih priča (*Inannin/Ištarin silazak u Podzemlje*).<sup>53</sup> Ako se u obzir uzme astralni aspekt Inane u tom mitu, još više izranja dvojnost njezine prirode. Čini se da se ona očitovala ne samo u dvojnosti jutarnja/večernja Venera, božica ljubavi/rata, žensko/muško, već i u prenesenom značenju, kao Nebeska kraljica/Gospodarica Podzemlja. Potvrdu tome nalazimo ne samo unutar ovog i sličnih mitova, njezinom epitetu nin-kur,<sup>54</sup> već i na raznim prikazima Inane/Ištar „Kraljice noći“, koji se javljaju u kasnijem starobabilonskom razdoblju. Prikazivana je kao krilata, gola žena s kandžama umjesto nogu i vrlo često kraljevskim simbolima u ruci (sl. 15). Na jednom takvom prikazu čak fizički stoji dijelom u Podzemlju (naznačenom raznim mitološkim hibridnim stvorenjima – demonima Podzemlja), a dijelom na zemlji među ljudima i drugim bogovima (sl. 16).

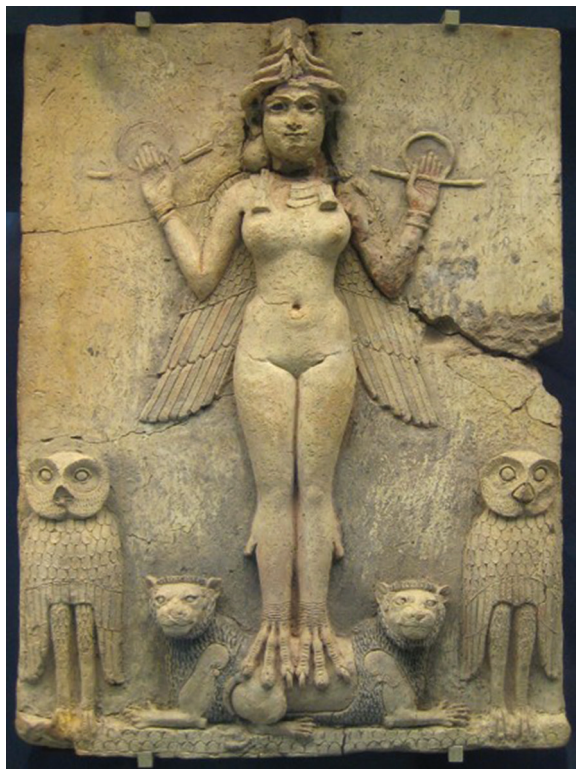
#### *Eridu i Uruk/Enki i Inana – prijenos božanskih darova civilizacije*

Je li Enki bio prvotno na čelu sumerskog panteona kako je to predložio Steinkeller (1999: 113, 114), ne možemo potvrditi sa sigurnošću, ali je svakako imao vrlo značajno mjesto u božanskom poretku. Prvotni čuvar pločica sudbine i me-

<sup>52</sup> Jedna od najpopularnijih legendi iz vremena 3. dinastije Ura bila je ona o Enmerkaru, vladaru Uruka i Ensuhgirani kralju Arate, koji su se sukobili oko naklonosti božice Inane. Na kraju Ensuhkešdan priznaje Enmerkaru: Tebe voli Inana, ti sam si uzvišen. Inana je istinski izabrala tebe za svoje sveto krilo, ti si njezin ljubljani. (Enmerkar i Ensuhgirana 276–278)

<sup>53</sup> U tom je mitu Inana odgovorna za Dumuzijevu smrt jer je on mora mijenjati u podzemnom svijetu. Različito se interpretira pozadina tog mita. Jedna teorija Inanin silazak i izlazak iz Podzemlja vidi kao mitološko objašnjenje astralnog fenomena (Venerin ciklus), dok se drugom ističe Dumuzijev boravak u Podzemlju gdje, kao bog plodnosti, boravi tijekom zimskih mjeseci.

<sup>54</sup> Kur je jedan od najstarijih sumerskih naziva za Podzemlje i ime „zmaja“ koji je prvotno vladao tom domenom (vidi BLACK I GREEN 2003: 114).



Sl. 15. Inana/Ištar, Kraljica noći. Ploča od pečene gline iz starobabilonskoga razdoblja ([http://www.britishmuseum.org/explore/highlights/highlight\\_objects/me/t/queen\\_of\\_the\\_night\\_relief.aspx](http://www.britishmuseum.org/explore/highlights/highlight_objects/me/t/queen_of_the_night_relief.aspx))

ova, bog koji oplođuje svijet i brojne božice, određuje poredak svijeta... U tome se nazire ideja da su Enki i njegov grad Eridu nekada imali vrhovnu poziciju u sumerskome svijetu. Međutim, potvrđeno je arheološkim istraživanjima da je Eridu prestao biti živim gradom možda već u vrijeme kad je Uruk preuzeo vodeću ulogu u južnoj Mezopotamiji, pa nije imao ikakvu političku i vojnu moć u vrijeme kada se sumerski gradovi bore za prevlast. Eridu je u to doba, kada su se stvarali rani sumerski mitovi o borbama i ženidbama božanstava i oni o stvaranju svijeta, bio direktno u domeni grada Ura od kojeg je udaljen samo 12 km. Iz Ura potječe i zadnja dinastija vladara koji su kontrolirali sumerski teritorij i koristili sumerski kao službeni jezik (Treća urska dinastija). Tada se i stvara sumerski literarni korpus koji preuzimaju i uređuju prvo sljedeći vladari južne Mezopotamije, kraljevi prve amoritske babilonske dinastije, a zatim i sve iduće babilonske i asirske dinastije.<sup>55</sup> Iz tog doba potječu i djela koja veličaju Eridu i njegovog boga Enkija.

<sup>55</sup> O problematici stvaranja sumerske tradicije i ulozi treće urske dinastije vidi u COOPER 2016.



Sl. 16. Inana/Ištar između gornjeg i donjeg svijeta. Cilindrični pečat iz starobabilonskoga razdoblja (STUCKEY 2005).

Uruk i božica Inana nesumnjivo su također imali ključno mjesto u ideologiji kraljeva koji su stvarali sumersku tradiciju. Kraljevi Treće urske dinastije divinizirali su se preko ideološke veze s legendarnim vladarem Uruka Gilgamešom, koji je bio polubog pa su isticali da imaju istu božansku majku kao i on. Najstariji tekstovi o ritualu svetog vjenčanja, u kojem kralj postaje Dumuzi i ženi se za božicu Inanu, također potječu iz tog vremena.<sup>56</sup> Uruk je, za razliku od Eridua, ostao važno urbano središte i unutar Seleukidskoga kraljevstva nakon čega je postupno napušten.<sup>57</sup>

Inana se uz Enkija spominje samo u nekoliko mitova. Iako u kasnijim djelima nisu uže povezani, njihova je veza evidentna od prvih zapisa. U najstarijim protoklinastim tekstovima njezin simbol MUŠ<sub>3</sub> često je zapisan uz simbol NUN kojim se pisalo ime boga Enkija i grada Eridua. Ta dva simbola jedina su koja se pojavljuju i na prikazima iz vremena kasnog uručkog razdoblja. NUN je najčešće dovratnik stiliziranog pročelja hrama dok se MUŠ<sub>3</sub> češće pojavljuje uz lik svećenika-kralja u pastoralnim prikazima ili na brodu. Inana bi prema tome već od kraja 4. tisućljeća pr. Kr. bila uključena u vladarsku ideologiju dok je Enki više vezan uz sakralnu doktrinu. Također, ime Inaninog arhajskega hrama pisalo se E<sub>2</sub>.NUN (WESTENHOLZ 2007: 334, 335), a ta kombinacija simbola česta je i na protoklinastim pločicama.

Od mitova za ovu tematiku je najindikativniji mit *Inanna i Enki*. U njemu je opisan Inanin posjet Enkiju u njegovu palaču u Abzuu. Nakon gozbe i natjecanja u ispijanju piva Enki pod utjecajem alkohola daje sve me-principe Inani koja ih, prije nego li se on probudio, odnosi na Nebeskoj barci u svoj hram u Uruku.<sup>58</sup>

<sup>56</sup> O kraljevskoj ideologiji vladara treće urske dinastije vidi MICHALOWSKI 2008.

<sup>57</sup> Vidi VAN DER SPEK 2018.

<sup>58</sup> Sačuvano je slično fragmentarno dvojezično djelo Uzvišenje Ištar iz 1. tisućljeća (HRUŠKA 1969), nastalo vjerojatno u kasnom 2. tisućljeću. U njemu se govori kako veliki bogovi (nebeski

*I tako se dogodilo da su Enki i Inana pili pivo zajedno u Abzuiu, uživali u okusu slatkog vina. Brončana aga posuda je punjena do ruba i njih dvoje je započelo natjecanje ispijajući brončane posude iz Uraša.....*

*Inana i Enki, Segment C 27-30.*

*“Ja ću ih dati svetoj Inani, mojoj kćeri, neka...ne...”. Sveta Inana je primila junaštvo, moć, zlobu, pravednost, pustošenje gradova, stvaranje žalopojki, veseleći se. “U ime svoje moći, u ime svog Abzua, ja ću ih dati svetoj Inani, mojoj kćeri....”*

*Inana i Enki, Segment D 1-5.*

Tako je mitološki objašnjeno kako su darovi civiliziranog, urbanog života, koje su bogovi prvo predali u Eridu i kojima je čuvar prvotno bio bog Enki, prešli u Uruk u ruke božice Inane.

Ta ideja se indirektno ponovila u još jednom sumerskom mitu o legendarnom kralju Uruka, Enmerkaru (Enmerkar i gospodar Arate). U mitu je opisano natjecanje vladara iz Uruka (Enmerkara) i Arate, grada koji je bio smješten negdje u iranskim planinama. Na početku se opisuje razlog natjecanja – nabava dragocjenih sirovina za izgradnju Inaninog hrama u Uruku.<sup>59</sup>

*Sestro moja (Inano), neka Arata vješto oblikuje zlato i srebro u moje ime za Uruk. Neke režu besprijekorni lapis lazuli iz blokova, neka ..... prozirnost besprijekornog lapis lazulija ..... sagrađe svetu planinu (Inanin zigurat) u Uruku .. Neke Arata sagrađi hram spušten s neba – tvojeg mjesta štovanja, Svetište Eanu; neka Arata vješto oblikuje unutrašnjost svetog ĝipara (najsvetija odaja hrama), tvog prebivališta; neka mene, blistavog mladića, tamo ti zagriši. Neke se Arata podvrgne jarmu za Unuga u moje ime.*

.....

*Neke Abzu raste za mene poput svete planine, neka Eridu blista za mene poput planinskog lanca, učini da Abzu zasja za mene poput srebra kada u Abzuiu izrekne molitvu, kad donesem me-ove iz Eridua, ... kada na svoju glavu stavim svetu krunu u Unug Kulabi...*

*Enmerkae i gospodar Arate, 38-60.*

Enki se spominje kao glavni izvršitelj nagrade koju će ljudi dobiti kada se izgradi hram (zigurat).

---

bog Anu, bog nastanjenog svijeta Enlil i bog dubina Ea) uzvisuju božicu Ištar. Anu prihvaća mladu djevojku kao jednaku i kao svoju ženu pod imenom Antu, obdaruje je me-ovima (paršu) koje posjeduje i uzvisuje je na nebo kao Veneru (sumerski Dilbat, akadski „Ištar zvijezda“), da bude na istom rangu kao sunce (njezin brat) i mjesec (njezin otac). Enlil joj daje zemlju, ratne moći i ratne igre, pripisuje joj ime Kraljica Nipura i također joj daje me-ove koji su bili u njegovom vlasništvu. Eina darovnica, nažalost, nedostaje ali i on joj je vjerojatno dao svoje me-ove. Time je i u semitskoj tradiciji objašnjeno kako je Ištar zadobila me-ove.

<sup>59</sup> Mezopotamija nije imala nikakvih sirovina, čak ni onih osnovnih (drvo, kamen), pa je ovisila o kontroli trgovačkih puteva kako onih pomorskih, preko Perzijskog zaljeva, tako i kopnenih, preko iranskog visočja. Arata je vjerojatno kontrolirala jedan takav kopneni pravac.

*Enki, gospodar obilja i postojanih odluka, mudar i sveznajući gospodar Zemlje, stručnjak među bogovima, odabran zbog mudrosti, gospodar Eridua, promijenit će govor u njihovim ustima, onoliko koliko ih je ondje stavio, i tako će govor čovječanstva postati uistinu jedan.*

*Enmerkae i gospodar Arate, 150-155.*

Mit, koji je vjerojatno bio podloga za starozavjetnu priču o Kuli babilonskoj, izvorno je govorio o gradnji Inaninog svetišta, jer su božanski darovi civilizacije u Uruku, ali bog koji provodi u djelo božanske čini je Enki, gospodar Eridua.

### *Nastanak gradova u Mezopotamiji – arheologija i mitologija*

Tijek urbanizacije Mezopotamije danas pokušavamo rekonstruirati na temelju rezultata dosadašnjih arheoloških istraživanja koja su dijelom nedostatna zbog vremena kada su provođena (prva polovica 20. stoljeća). Pitanje je koliko je podataka izgubljeno i koliko je toga još skriveno ispod metarskih plavnih nanosa južnomezopotamskih močvara. Interpretacija dostupnih podataka o počecima razvoja urbanog života i rekonstrukcija složenog procesa nastanka prve mezopotamske civilizacije samo su pokušaj utvrđivanja najvjerojatnijeg scenarija. To je rizik s kojim se susreću svi istraživači rane povijest bilo kojeg društva. Stoga, kada govorimo o procesu urbanizacije južne Mezopotamije, razmatramo najizgledniji scenarij temeljen na dostupnim podacima. Prema njima se prvi hram sagradio na početku obeidskog razdoblja, koje po dostupnim podacima označava prvu sjedilačku kulturu južne Mezopotamije. Prema mezopotamskom shvaćanju grad je prvenstveno kuća njegova boga zaštitnika. Prema tome shvaćanju, Eridu je bio prvi grad na zemlji, što se jasno odražava u sumerskim mitovima o stvaranju i organizaciji života na zemlji. Za sada je arheološki potvrđeno to drevno viđenje stvaranja „civilizacije“. Najstariji hram za sada je stvarno onaj u Eriduu. Time je to bilo i mjesto koje je prvo dobilo „božanske darove civilizacije“ (me) i kojem je povjerena božanski određena sudbina svijeta (pločice sudbine). Međutim, iako je hram ostao u upotrebi do 6. stoljeća pr. Kr., dakle oko 5000 godina, grad je nestao. Otprilike dvije tisuće godina nakon gradnje toga prvog hrama drugi grad je preuzeo glavnu ulogu u urbanizaciji tog prostora, Uruk. Većina suvremenih znanstvenika naziva ga prvim pravim gradom. Tu titulu nikada nije dobio u drevno vrijeme, ali značenje njegove božice Inane i legendarnih prvih vladara jasno ukazuju da je imao poseban položaj u mezopotamskoj ideologiji.

Već sam razložila usku vezu grada i njegovog boga zaštitnika i kako je, ovisno o važnosti grada, rasla i važnost njegovog boga. Najbolji su primjer grad Šurupak i njegova zaštitnica, božica Sud. Nestao je grad, nestala je i božica. Činjenica da je mitološki to objašnjeno tako što je ona preimenovana u božicu Ninlil, koja je postala žena boga Enlila s vrha sumerskog panteona, govori o značenju koje je

nekada njezin grad imao. Položaj božanstava u panteonu mijenjao se kako se mijenjao odnos snaga među gradovima južne Mezopotamije. Božanski svijet uređen je unutar doktrina svih vladajućih ideologija kreirajući tako hijerarhijske i genealoške veze između bogova. Hijerarhija bogova odražava se tako u odnosima između pojedinih gradskih božanstava. Tako su nastajali i mitovi kojima se opravdavala, nekada kao i danas, trenutna politička situacija i vrlo često pravo strane dinastije na vlast. Međutim, unutar mitova ostaju tragovi prethodnih dogmi budući da sve nove dinastije, koje vladaju starim Sumerom, preuzimaju postojeću tradiciju unutar koje ugrađuju vlastite identitete kako bi prikazali sebe kao „legitimne nasljednike“ prethodnih sumerskih dinastija. Iz tog razloga unutar mitova zapisanih u starobabilonskom razdoblju (kao i u onima iz kasnijih razdoblja) nalazimo na tragove prethodnih božanskih poredaka u kojima se ogledaju i tadašnji odnosi između sumerskih gradova.

Kao posljedica brojnih sukoba i saveza između sumerskih gradova u prvoj polovici 3. tisućljeća pr. Kr. stvorena je podloga za pojavu raznih mitova kojima se objašnjavao trenutni politički poredak. Neki su mitovi bili aktualni samo u vremenu dok je određena politička situacija dominirala južnomezopotamskim prostorom. Vjerojatno ne znamo za veliki broj mitova sa skrivenom političkom ambicijom vladara pojedinih gradova koji nisu opstali u toj „igri prijestolja“. Iz toga „klasičnog“ sumerskog doba sačuvano je samo par fragmentarnih mitova i himni čije nam značenje nije potpuno jasno. Veći broj mitoloških tekstova zajedno s raznim himnama sačuvan je tek od kraja 3. tisućljeća pr. Kr. kada nesumerski vladari treće urske dinastije uređuju sumersku tradiciju. Još je veći broj literarnih djela sačuvan iz kasnijeg starobabilonskog doba kad su novi stranci, Amoriti, preuzeli vlast nad starim Sumerom i zadnju aktualnu ideologiju, onu kraljeva koji su vladali cijelim tim prostorom. Prepisuju zatečena djela i neka dodatno uređuju da bi ubacili na vodeće mjesto Babilon i njegovog boga Marduka, koji u sumersko doba nisu postojali.

Koliko god da se politička situacija na tom prostoru promijenila, ostalo je sjećanje na najstariji hram „na svijetu“ koji je prvi dobio božanske darove civilizacije. Održala se važnost božice čiji je grad po današnjim kriterijima stvarno bio prvo urbano središte južne Mezopotamije. Prvotna je božica vjerojatno bila samo jedan vid lokalne Velike majke, no stvaranjem definiranog, hijerarhijski uređenog društva s vladarom na čelu usko se veže uz njega kao onoga koji treba osigurati blagostanje. Složenim odnosima između sve većeg broja urbanih središta u dolini rat i vojna nadmoć postaju jednako važni kao plodnost zemlje pa Inana postaje *Ištar*, božica ljubavi i rata. Ipak, taj ratnički karakter uvijek je vezan uz zaštitu kralja. Kao takva ostaje do kraja najštovanija božica Starog istoka.

Babilon je od srednjobabilonskog razdoblja (druga polovica 2. tisućljeća pr. Kr.) u potpunosti u mitovima i vladarskoj ideologiji smijenio i Eridu i Uruk, pa je tako u Novi Zavjet ušla priča o kuli Babilonskoj. To je izvorno sumerski mit o

gradnji Inaninog zigurata u Uruku, za koju božanska nagrada dolazi od gospodara Eridua, Enkija.

Međutim, krajem 3. tisućljeća pr. Kr. Babilona još nije bilo i još je bilo živo sjećanje na dotad najstariji hram u Eriduu, kao i svijest o Uruku, koji je preuzeo štafetu urbanog razvoja i završio taj proces. U to vrijeme Uruk se dodatno veličao stvaranjem mitova o Gilgamešu i drugim legendarnim kraljevima Uruka (Enmerkar i Lugalbanda, legendarni Gilgamešov otac). Legende o Lugalbandi postojale su i u „klasično“ sumersko doba jer je sačuvan fragment jednog u kojem je opisana njegova ljubavna veza s božicom Ninsun.<sup>60</sup> Gilgameš se ne spominje u sačuvanom tekstu, ali ima dokaza da je i on tada bio štovan.<sup>61</sup> Treća urska dinastija pokupila je dio postojeće ideologije i uredila je da podupre divinizaciju dinastije koja nije bila sumerskog porijekla. Tada je i zapisana priča kako je Enki predao božanske darove civilizacije božici Inani.

Nakon ranodinastičkog razdoblja i pravih sumerskih vladara južne Mezopotamije tim prostorom nikada više nisu vladali „legitimni“ vladari. Prvo su došli Akađani, pa zatim semitska treća urska dinastija, zatim Amoriti, pa Kasiti, Asirci i na kraju Kaldejci. Svi su preuzimali i dodatno uređivali naslijeđenu tradiciju. Usponom Babilona i njegovih vladara nestao je božanski poredak koji je nekada postojao. Marduk je zasjeo na čelo panteona i Babilon na čelo starog Sumera.

---

<sup>60</sup> Jacobsen 1989.

<sup>61</sup> Vidi George 2003: 71-90.

## Bibliografija

*Kratice*

- ARET 5 D. O. Edzard, *Hymnen, Beschwörungen und Verwandtes* (Archivi Reali di Ebla – Testi 5), Roma, 1984.
- CDLI *Cuneiform Digital Library Initiative* (<https://cdli.ucla.edu/>)
- ETCSL *The Electronic Text Corpus of Sumerian Literature* (<https://etcsl.orinst.ox.ac.uk/>)
- LMSZK *Leipzig–Müncher Sumerischer Zettelkasten* (verzija 26.9.2006.)
- OIP 99 R. D. Biggs, *Inscriptions from Tell Abū Šalābīkh* (Oriental Institute Publications 99), Chicago, 1974.

*Izvori*

- Athrahasis* (Dalley 1989: 1 - 38)
- Enki i Ninmah* (ETCSL 1.1.2, prijevod J. Krecher)  
(<https://etcsl.orinst.ox.ac.uk/cgi-bin/etcsl.cgi?text=t.1.1.2#>)
- Enlil i Sud* (ETCSL 1.2.2, prijevod J. Krecher)  
(<https://etcsl.orinst.ox.ac.uk/cgi-bin/etcsl.cgi?text=t.1.2.2&charenc=j#>)
- Enki i poredak svijeta* (ETCSL 1.1.3, prijevod J. Krecher)  
(<https://etcsl.orinst.ox.ac.uk/cgi-bin/etcsl.cgi?text=t.1.1.3#>)
- Enmerkar i Ensuhgirana*, (ETCSL 1. 8. 2. 4, prijevod J. Krecher)  
(<https://etcsl.orinst.ox.ac.uk/cgi-bin/etcsl.cgi?text=t.1.8.2.4#>)
- Enmerkae i gospodar Arate* (ETCSL 1.8.2.3, prijevod Vanstiphout)  
(<https://etcsl.orinst.ox.ac.uk/cgi-bin/etcsl.cgi?text=t.1.8.2.3#>)
- Enuma eliš* (Foster 2005, 439 – 445)
- Geneza Eridua* (ETCSL 1.7.4, prijevod J. Krecher)  
(<https://etcsl.orinst.ox.ac.uk/cgi-bin/etcsl.cgi?text=t.1.7.4#>)
- Gilgameš, Enkidu i podzemni svijet* (ETCSL 1.8.1.4., prijevod A. George)  
(<https://etcsl.orinst.ox.ac.uk/cgi-bin/etcsl.cgi?text=t.1.8.1.4#>)
- Himna hramu u Kešu* (ETCSL 4.80.2, prijevod J. Krecher)  
(<https://etcsl.orinst.ox.ac.uk/cgi-bin/etcsl.cgi?text=t.4.80.2#>)
- Iddin Dagan A* (ETCSL 2.5.3.1, prijevod J. Krecher)  
(<https://etcsl.orinst.ox.ac.uk/cgi-bin/etcsl.cgi?text=t.2.5.3.1#>)
- Inana i Enki* (ETCSL 1.3.1, prijevod J. Krecher)  
(<https://etcsl.orinst.ox.ac.uk/cgi-bin/etcsl.cgi?text=t.1.3.1#>)
- Inana i Šukaletuda* (ETCSL 1. 3. 3, prijevod J. Krecher)  
(<https://etcsl.orinst.ox.ac.uk/cgi-bin/etcsl.cgi?text=t.1.3.3#>)

*Inanin silazak u Podzemlje* (ETCSL 1.4.1, prijevod B. Alster)

(<https://etcsl.orinst.ox.ac.uk/cgi-bin/etcsl.cgi?text=t.1.4.1#>)

*Inninhagurra – Inana C* (ETCSL 4. 07. 3, prijevod J. Krecher)

(<https://etcsl.orinst.ox.ac.uk/cgi-bin/etcsl.cgi?text=t.4.07.3#>)

*Sumerska lista kraljeva* (ETCSL 2.1.1, prijevod J. Krecher)

(<https://etcsl.orinst.ox.ac.uk/cgi-bin/etcsl.cgi?text=t.2.1.1#>)

Šulgi X (ETCSL 2.4.2.24, prijevod J. Krecher)

(<https://etcsl.orinst.ox.ac.uk/cgi-bin/etcsl.cgi?text=t.2.4.2.24#>)

*Velika molitva božici Ištar* (Zgoll 2003: 57)

### Literatura

ADAMO, Nasrat, Nadhir AL-ANSARI. 2020. The Sumerians and the Akkadians: The Forerunners of the First Civilization (2900-2003BC). *Journal of Earth Sciences and Geotechnical Engineering* 10/3: 17-39

ALGAZE, Guillermo. 2013. The end of Prehistory and the Uruk Period, U *The Sumerian World*. ur. H. Crawford, 68 – 94. London: Routledge.

ALGAZE, Guillermo. 2013. *Ancient Mesopotamia at the Dawn of Civilisation*, Chicago: University of Chicago Press.

ALSTER, Bendt. 2005. Nanše and Her Fish. U *An Experienced Scribe Who Neglects Nothing: Ancient Near Eastern Studies in Honor of Jacob Klein*. ur. Y. Sefati, P. Artzi, Ch. Cohen, B. L. Eichler i V. A. Hurowitz, 1-18, Bethesda: Eisenbrauns.

ANDRAE, Walter. 1930. *Das Gotteshaus und die UrJormen des Bauens im Alten Orient*, Berlin: Hans Schoetz & Company.

BASMACHI, Faraj. 1947. The votive vase from Warka, *Sumer* 3: 118-127.

BEAULIEU, Paul-Alan. 2003. *The Pantheon of Uruk in the Neo-Babylonian Period*, Leiden: Brill.

BLACK, Jeremy, Anthony GREEN. 2003. *Gods, Demons and Symbols of Ancient Mesopotamia. An Illustrated Dictionary*, London: The British Museum Press.

BRANDES, Maek A. 1979. *Siegelabrollungen aus den archaischen Bauschichten in Uruk-Warka* (Freiburger Altorientalischen Studien 3), Weisbaden: Steiner.

CABRERA, Rodrigo. 2018. The Three Faces of Inanna: an Approach to her Polysemic Figure in her Descent to the Netherworld, *Journal of Northwest Semitic Languages* 44(2): 41-79.

CARTER, Robert. 2006. Boat remains and maritime trade in the Persian Gulf during sixth and fifth millennia BC., *Antiquity* 80 (307): 52-63.

CHARVÁT, Petr. 1993. *Ancient Mesopotamia. Humankind's Long Journey into Civilization*. Praha: Orientální ústav AV ČR.

CHARVÁT, Petr. 2002. *Mesopotamia Before History*, London - New York: Routledge.

CHILDE, V.Gordon. 1950. The Urban Revolution, *The Town Planning Review* 21: 3–17.

- COLLINS, Paul. 1994. The Sumerian Goddess Inanna. *Papers from the Institute of Archaeology* (University of London) 5: 103—118.
- COLLON, Dominique. 1987. *First Impressions: Cylinder Seals in the Ancient Near East*, London: The British Museum Press.
- COOLEY, Jeffrey L. 2008. Inana and Shukaletuda: A Sumerian Astral Myth. *KASKAL* 5: 161– 172.
- COOPER, Jerrold S. 1989. Enki's Member: Eros and Irrigation in Sumerian Literature, U *DUMU-E2-DUBBA-A. Studies in Honor of Åke W. Sjöberg*. ur. H. Behrens, D. Loding i M. Tobi Roth, 87 -89, Philadelphia: University Museum.
- COOPER, Jerrold S. 1993. Sacred Marriage and Popular Cult in Early Mesopotamia, U *Official Cult and Popular Religion in the Ancient Near East: Papers of the First Colloquium on the Ancient Near East -- The City and its Life held at the Middle Eastern Culture Center in Japan (Mitake, Tokyo) March 20-22, 1992.*, ur. E. Matushima, 81-96, Heidelberg, Universitätsverlag C. Winter
- COOPER, Jerrold S. 2016. Sumerian Literature and Sumerian Identity, U *Problems of Canonicity and Identity Formation in Ancient Egypt and Mesopotamia*, ur. G. Bajramović, K. Ryholt, 1-18, Copenhagen: Department of Cross-Cultural and Regional Studies, University of Copenhagen: Museum Tusulanum Press.
- DALLEY, Stephanie. 1989. *Myths from Mesopotamia Creation, The Flood, Gilgamesh, and Others*, Oxford, Oxford University Press.
- DRIESSEN, Jan. 2013. Patterns of Urban Societies. Introduction”, U *Patterns of Urban Societies*, ur. T. R. Kämmerer, S. Rogge, XI-XII, Kevelaer, Neukirchen-Vluyn: Ugarit-Verlag.
- EHELOLF, Hans. 1926. Die Bauurkunde des Königs *Nabonid*, Umschrift und übersetzung, *Wissenschaftliche Veröffentlichungen der Deutschen Orient-Gesellschaft* 47, 136–137.
- ENGLUND, Robert K. 1994. *Archaic Administrative Texts from Uruk, The Early Campaigns*, Berlin: Mann.
- ENGLUND, Robert K. 2004. Proto-Cuneiform Account-Books and Journals,” in: *Creating Economic Order: Record-keeping, Standardization and the Development of Accounting in the Ancient Near East*, ur. M. Hudson, C. Wunsch, 23 – 46, Bethesda: CDL Press
- ESPAK, Peeter. 2006. *Ancient Near Eastern Gods Enki and Ea: Diachronical Analysis of Texts and Images from the Earliest Sources to the Neo-Sumerian Period*, MA Thesis, Tartu University.
- ESPAK, Peeter 2015. *The God Enki in Sumerian Royal Ideology and Mythology*, Wiesbaden: Harrassowitz Verlag.
- FALKENSTEIN, Adam. 1936. *Archaische Texte aus Uruk I*, Berlin & Leipzig: Harrassowitz.
- FALKENSTEIN, Adam. 1964. Sumerian Literary Texts”. *Zeitschrift für Assyriologie Neue Folge* 56: 113-129.
- FINKBEINER, Uwe. 1986. Uruk-Warka. Evidence of the Gamdat Nasr Period, U *Ĝamdat Nasr: Period or Regional Style?*, ur. U. Finkbeiner i W. Röllig, 33-56, Wiesbaden: L. Reichert Verlag.

- FOREST, Jean-Daniel. 1996. *Mesopotamie: l'apparition de l'état. VIIe-IIIe millénaires*. Paris: Paris Mediterranee.
- FOSTER, Benjamin R. 2005. *Before the Muses: An Anthology of Akkadian Literature*, Bethesda: CDL Press.
- FRANKFORT, Henri. 1939. *Cylinder Seals: A Documentary Essay on the Art and Religion of the Ancient Near East*, London, Macmillan.
- FRANKFORT, Henri. 1970. *The Art and Architecture of the Ancient Orient*, Harmondsworth: Penguin Books.
- GALTER, Hannes D. 1983. *Der Gott Ea/Enki in der akkadischen Überlieferung. Eine Bestandsaufnahme des vorhandenen Materials*, PhD diss. Karl-Franzens-Universität, Graz
- GEORGE, Andrew. 2003. *The Babylonian Gilgamesh Epic: Introduction, Critical Edition and Cuneiform Texts, Volume 1*, Oxford: Oxford University Press.
- GLASSNER, Jean-Jacques. 1992. „Inanna et les me”, U *Nippur at the centennial 35. Comptes-Rendus des Rencontres Assyriologiques Internationales*. ur. M. de J. Ellis, 55-86, Philadelphia,
- GLASSNER, Jean-Jacques. 2003. *The Invention of Cuneiform. Writing in Sumer*, Baltimore & London: Johns Hopkins University Press.
- GODWIN, Joscelyn. 1981. *Mystery Religions in the Ancient World*. London: Thames and Hudson
- GREEN, Margaret W. 1975. *Eridu in Sumerian Literature*. PhD diss., University of Chicago,
- GREEN, Margaret W. I Hans J. NISSEN, 1987. *Zeichenliste de Archaischen Texte aus Uruk*, Berlin: Mann.
- GRONEBERG, Brigitte. 1986. Die sumerisch-akkadische Inanna/Ištar: Hermaphroditos?, *Die Welt des Orients. Wissenschaftliche Beiträge zur Kunde des Morgenlandes* 17, 25–46.
- GRONEBERG, Brigitte. 1997. *Lob der Istar: Gebet und Ritual an die altbabylonische Venusgöttin, Tanatti Istar*, Groningen: Styx
- GRONEBERG, Brigitte. 2007. The Role and Function of Goddesses in Mesopotamia, U *The Babylonian World*, ur. G. Leick, 319 – 333. Oxford: Routledge.
- HALLO, William W. 1995. Scurrilous Etymologies”, in *Pomegranates and Golden Bells*, ur. D. P. Wright, 767-776. Winona Lake: Eisenbrauns.
- HALLO, William W. I J. J. A. van Dijk, 1968. *The Exaltation of Inanna*. New Haven: Yale University Press.
- HARRIS, Rivkah. 1991. Inanna/Ishtar as Paradox and Coincidence of Opposites, *History of Religions* 30 (3), 261-278.
- HEIMPEL, Wolfgang. 2001. Ninsiana, *Reallexikon der Assyriologie (und Vorderasiatischen Archäologie)* 9, 487-488.
- Heinrich 1982
- HEINRICH, Ernst. 1982. *Die Tempel und Heiligtümer im alten Mesopotamien*, Berlin: de Gruyter

- JACOBSEN, Thorkild. 1989. Lugalbanda and Ninsuna”, *Journal of Cuneiform Studies* 41/1, Chicago, 69-86
- JACOBSEN, Thorkild. 1994. The Eridu Genesis, U *I Studied Inscriptions from Before the Flood: Ancient Near Eastern Literary and Linguistic Approaches to Genesis 1 – 11*, ur. R. S. Hess, D. T. Tsumuro, 129 – 142, Winona Lake: Eisenbrauns.
- KATZ, Dina. 2003. *The Image of the Netherworld in the Sumerian Sources*. Bethesda: Pennsylvania State University Press
- KRAMER, Samuel N. 1969. *The Sacred Marriage Rite: Aspects of Faith, Myth and Ritual in Ancient Sumer*. Bloomington: Indiana University Press.
- KREBERNIK, Manfred. 1983. Zu Syllabar und Orthographie der lexikalischen Texte aus Ebla, *Zeitschrift für Assyriologie Vorderasiatische Archäologie* 73: 178 – 236.
- KREBERNIK, Manfred. 1998. Die Texte aus Fara und Tell Abu Salabukh, in: *Mesopotamien Späturuk-Zeit und Frühdynastische Zeit*, ur. P. Attinger, 237-427, Freiburg: Academic Press Freiburg
- KRIWACZEK, Paul. 2010. *Babylon: Mesopotamia and the Birth of Civilization*, London: St. Martin’s Griffin.
- LAMBERT, Wilfred G. 1982. The Hymn to the Queen of Nippur, U *Zikir sumim, Assyriological Studies presented to F.R. Kraus*, ur. F. R. Kraus, G. Driel, 173-218, Leiden: Brill.
- LAMBERT, Wilfred G. 2007. Mesopotamian Creation Stories, U *Imagining Creation (IJS Studies in Judaica 5)*, ur. M. Geller, M. Schipper, 15 – 59, London: Brill Academic Pub.
- LAPINKIVI, Pirjo. 2004. *The Sumerian Sacred Marriage in the Light of Comparative Evidence*. Helsinki: Eisenbrauns.
- LEICK, Gwendolyn. 1991. *A Dictionary of Ancient Near Eastern Mythology*. London: Routledge
- LEICK, Gwendolyn. 2002. *Mesopotamia. The Invention of the City*, London: Penguin Books
- LEICK, Gwendolyn. 2003. *Sex and Eroticism in Mesopotamian Literature*, London: Routledge
- MARTIN, Harriet P. 1982. The Early Dynastic Cemetery at al-,Ubaid. A Re-Evaluation“, *Iraq* 45: 145-186.
- MARTIN, Harriet P. 1988. *Fara: A Reconstruction of the Ancient Mesopotamian City of Shuruppak*, Birmingham: Chris Martin & Associates.
- MARTIN, Harriet P. 1997. Fara, U *The Oxford Encyclopedia of Archaeology in the Near East* 2, ur. E. M. Meyers, 301-303, New York & Oxford: Oxford University Press.
- MATTHEWS, Roger, 1991. Fragments of Officialdom from Fara“, *Iraq* 53: 1-16.
- MICHALOWSKI, Piotr. 2008. The Mortal Kings of Ur: A Short Century of Divine Rule in Ancient Mesopotamia.” U *Religion and Power: Divine Kingship in the Ancient World and Beyond*, ur. N. Brisch, 33–45, Chicago: University of Chicago Press.
- NIGRO, Lorenzo, Federica, SPAGNOLI, 2018. Pomegranate (*punica granatum L.*) from motya and its deepest oriental roots, *Vicino Oriente* XXII: 49-90.

- NISSEN, Hans J. 1972. Analysis of Archaeological Surface Collections, in: *The Uruk Countryside. The Natural Setting of Urban Societies*, ur. R. McC. Adams, H. J. Nissen, 95-241, Chicago & London: University of Chicago Press.
- NISSEN, Hans J. 1986. The archaic texts from Uruk, *World Archaeology* 17: 317 – 334.
- NISSEN, Hans J. 1988, *The Early History of the Ancient Near East 9000-2000 B. C.*, Chicago & London: University of Chicago Press.
- OATES, Joan. 2010. More Thoughts on the Ubaid Period, U *Beyond the Ubaid. Transformation and Interaction in the Late Prehistoric Societies of the Middle East*, ur. Carter R. A., Philip G., 45 – 49, Chicago: The Oriental Institute of the University of Chicago.
- OSTERMAN, Jasmina. 2010. *Onaj koji „pločicom ide brzo i ravno“*. Uloga pisara u nastajanju prvih urbanih civilizacija Sumera i Elama na prijelazu 4. u 3. tisućljeće prije Krista. PhD diss, Odsjek za povijest, Filozofski fakultet Sveučilišta u Zagrebu.
- POMPONIO, Francesco, Giuseppe, VISICATO, 1994. *Early Dynastic Administrative Tablets of Šuruppak*, Napoli: Istituto Universitario Orientale di Napoli.
- PORTER, Barbara N. 2004. Ištar of Nineveh and her collaborator, Ištar of Arbela, in the reign of Assurbanipal.” *Iraq* 66: 41-44.
- REINER, Erica, 1995. *Astral Magic in Babylonia*, Philadelphia, University of Pennsylvania Press.
- ROBERTS, Jimmy J. M. 1972. *The Earliest Semitic Pantheon: A Study of the Semitic Deities Attested in Mesopotamia before Ur III*, Baltimore: The Johns Hopkins University Press.
- RÖMER, Willem H. P. 1965. *Sumerische Königshymnen der Isin-Zeit*. Leiden: Brill.
- SAFAR, Fuad, MUSTAFA, Mohamed Ali, Seton, LLOYD, 1981. *Eridu*, Baghdad: Irak State organization of antiquities and heritage.
- SCHMANDT-BESSERAT, Denise. 1988. Tokens at Uruk, *Baghdader Mitteilungen* 19: 1-176.
- SELZ, Gebhard J. 2000. Five divine ladies: Thoughts on Inana(k), Ištar, In(n)in(a), Annunītum, and Anta, and the origin of the title ‘Queen of Heaven’. *Nin* 1: 29-62.
- SELZ, Gebhard J. 2020. The Uruk Phenomenon, U *The Oxford History of the Ancient Near East 1: From the beginnings to Old Kingdom Egypt and the Dynasty of Akkad*, ur. K. Radner, N. Moeller & D. T. Potts, 163 – 244, Oxford: Oxford University Press.
- STEIBLÉ, Horst, Fatma, YILDIZ, 1993. Ki’engi aus der Sicht von Šuruppak. Eine frühdynastische Regio nach Fara-zeitlichen Urkunden, *Istanbul Mitteilungen* 43: 17-26.
- STEINKELLER, Piotr. 1999. On Rulers, Priests and Sacred Marriage: Tracing the Evolution of Early Sumerian Kingship. U *Priests and Officials in the Ancient Near East: Papers of the Second Colloquium on the Ancient Near East—The City and Its Life*, ur. K. Watanabe, 103–137, Heidelberg: Universitätsverlag C. Winter.
- STROMMINGER, Eva. 1980. The Chronological Division of the *Archaic Levels* of Uruk-Eanna VI to III/II: Past and Present, *American Journal of Archaeology* 84/4: 479-487.
- STUCKEY, Johanna. 2005. Inanna’s Descent to the Underworld, *MatriFocus* 4-3.

- SUCH-GUTIÉRREZ, Marcos. 2003. *Beiträge zum Pantheon von Nippur Im 3. Jahrtausend*, Roma: Università degli studi di Roma "La Sapienza".
- SZARZYŃSKA, Krystyna. 2000. Cult of the goddess Inanna in archaic Uruk. *Nin* 1: 63-74.
- THOMAS, Alexander R. 2012. Urbanization Before Cities: Lessons for Social Theory from the Evolution of Cities, *American Sociological Association* 18/2: 211-235.
- VAN DER SPEK, R. J. 2018. The Latest on Seleucid Empire Building in the East. *Journal of the American Oriental Society* 138.2: 385–94.
- VÉRTESALJI, Peter P. 1988. Das Ende der Uruk-Zeit im Lichte der Grabungsergebnisse der sogenannten "archaischen" Siedlung bei Uruk-Warka, *Acta Praehistorica et Archaeologica* 20: 9-26.
- WANG, Xianhua. 2011. *The Metamorphosis of Enlil in Early Mesopotamia*, Münster: Ugarit-Verlag.
- WESTENHOLZ, Joan G. „King by Love of Inana – an image of female empowerment?” *Nin* 1: 91-94.
- WESTENHOLZ, Joan G. 2007. Inanna and Ishtar in the Babylonian World. U *The Babylonian World*, ur. G. Leick, 332 – 47, Oxford: Routledge.
- WILCKE, Claus. 2006. Die Hymne auf das Heiligtum Keš. Zu Struktur und 'Gattung' einer altsumerischen Dichtung und zu ihrer Literaturtheorie, U *Approaches to Sumerian Literature. Studies in Honour of H.L.J. Vanstiphout*, ur. P. Michalowski, N. Veldhuis, 201–237, Leiden i Boston: Brill.
- ZETTLER, Richard L., William B. HAFFORD, 2018. The thrill of discovery, *Expedition* 60/1: 18 -35
- ZGOLL, Annette. 1997. *Der Rechtsfall der En-[h]edu-Ana im Liednin-me-šara*, Münster: Ugarit-Verl.
- ZGOLL, Annette. 2003. *Die Kunst des Betens Form und Funktion, Theologie und Psychagogik in babylonisch-assyrischen Handerhebungsgebeten an Ishtar*, Münster: Ugarit-Verl.

*Sumerian Cities and their Deities: The Story of the Oldest Southern Mesopotamian Cities through Archaeology and Mythology*

Southern Mesopotamia is one of the areas where the oldest evidence of complex, hierarchically organized life in individual proto-urban centers is found. It took about two thousand years from these initial signs of urban life to the formation of a true urban center – a city.

According to Sumerian tradition, Eridu was the first city to emerge from the primordial waters and to which a kingdom descended from the heavens. The oldest temple of southern Mesopotamia was found there. The stratigraphy of this sanctuary consists of 19 layers, the oldest of which date back to around 5500 BC. The foundations of the first cult building were found in the lowest layer, above which the most important city sanctuary was built continuously for thousands of years. In ancient Mesopotamia, the city was primarily the home of its god, and Eridu was associated with the god Enki. He is described in most myths as the god responsible for the forces of nature, vegetation, and animal reproduction. Enki was the original guardian of the tablets of fate and the divine gifts of civilization (me), the god who fertilizes the world and numerous goddesses, and determines the order of the world. Although the temple at Eridu was a place of pilgrimage until the 6th century BC, the city had probably disappeared by the Uruk period.

About two thousand years after the construction of that first temple, another city took over the leading role, Uruk. The oldest confirmations of the complex organization of life were found there, which today, as in the past, are exclusively linked to the City. The first written documents were excavated there, on the basis of which it is possible to reconstruct the meticulously elaborated administration and management of the economic life of the city. In the area of the Eana temple complex, a stratigraphy of 18 layers has been established. Archaeological material testifies to the uninterrupted continuity of almost all characteristic forms of culture, which point to the slow development from an initially average rural center to the largest urban center of the region and beyond. Uruk, unlike Eridu, remained an important urban center within the Seleucid kingdom.

It was the home of the goddess Inanna. The Sumerian goddess Inanna and her Semitic counterparts (Ishtar, Astarte, etc.) were certainly the most revered deities of the ancient East. As the goddess of love, fertility, and war, her domain included the fertility of both the land and people. The warrior element was added later when the fertility of the land was no longer sufficient for the well-being of the community. The deity, whose domain included fertility and war, inevitably became an integral part of the royal ideology.

Inanna is mentioned alongside Enki in only a few myths, the most important of which is Inanna and Enki. It describes Inanna's visit to Enki when, after a feast,

Enki, under the influence of alcohol, gives all the me-principles to Inanna, who transfers them to her temple in Uruk. This was the mythological explanation of how the gifts of civilized, urban life, which the gods first gave to the god Enki in Eridu, were transferred to Uruk.

Numerous dynasties took turns ruling over southern Mesopotamia. After the Sumerians came the Akkadians, then the 3rd Ur dynasty, then the Amorites, Kassites, Assyrians and finally the Chaldeans. All of them took over the existing tradition and further modified it, but the memory of the oldest temple “in the world” that was the first to receive the divine gifts of civilization remained. The importance of the goddess whose city, according to today’s standards, was truly the first urban center of southern Mesopotamia was also maintained.

*Key words:* Sumer, urbanization, Eridu, Uruk, Enki, Inanna

*Ključne riječi:* Sumer, urbanizacija, Eridu, Uruk, Enki, Inana

Jasmina Osterman  
Filozofski fakultet Sveučilišta u Zagrebu  
Ivana Lučića 3  
10000 Zagreb  
josterma@ffzg.hr

FILOZOFSKI FAKULTET SVEUČILIŠTA U ZAGREBU

ZAVOD ZA HRVATSKU POVIJEST  
INSTITUTE OF CROATIAN HISTORY  
INSTITUT FÜR KROATISCHE GESCHICHTE

**RADOVI**

**56**

**BROJ 2**

ZAVOD ZA HRVATSKU POVIJEST  
FILOZOFSKOGA FAKULTETA SVEUČILIŠTA U ZAGREBU

**FF press**

ZAGREB 2024.

RADOVI ZAVODA ZA HRVATSKU POVIJEST  
FILOZOFSKOGA FAKULTETA SVEUČILIŠTA U ZAGREBU

Knjiga 56, broj 2

*Izdavač / Publisher*  
Zavod za hrvatsku povijest  
Filozofskoga fakulteta Sveučilišta u Zagrebu  
FF-press

*Za izdavača / For Publisher*  
Domagoj Tončinić

*Glavna urednica / Editor-in-Chief*  
Inga Vilogorac Brčić

*Izvršna urednica / Executive Editor*  
Kornelija Jurin Starčević

*Uredništvo / Editorial Board*

Jasmina Osterman (stara povijest/ancient history), Trpimir Vedriš (srednji vijek/medieval history), Hrvoje Petrić (rani novi vijek/early modern history), Filip Šimetin Šegvić (moderna povijest/modern history), Tvrtko Jakovina (suvremena povijest/contemporary history), Silvija Pisk (mikrohistorija i zavičajna povijest/microhistory and local history), Zrinka Blažević (teorija i metodologija povijesti/theory and methodology of history)

*Međunarodno uredničko vijeće / International Editorial Council*

Denis Alimov (Sankt Peterburg), Csaba Békés (Budapest), Rajko Bratož (Ljubljana), Svetlozar Eldarov (Sofija), Toni Filiposki (Skopje), Aleksandar Fotić (Beograd), Vladan Gavrilović (Novi Sad), Alojz Ivanišević (Wien), Egidio Ivetić (Padova), Husnija Kamberović (Sarajevo), Irina Ognyanova (Sofija), Géza Pálffy (Budapest), Ioan-Aurel Pop (Cluj), Alexios Savvides (Kalamata), Vlada Stanković (Beograd), Ludwig Steindorff (Kiel), Peter Štih (Ljubljana)

*Izvršni urednik za tuzemnu i inozemnu razmjenu /  
Executive Editor for Publications Exchange*  
Martin Previšić

*Tajnik uredništva / Editorial Board Assistant*  
Dejan Zadro

Adresa uredništva/Editorial Board address  
Zavod za hrvatsku povijest, Filozofski fakultet Zagreb,  
Ivana Lučića 3, HR-10 000, Zagreb  
Tel. ++385 (0)1 6120191

Časopis izlazi jedanput godišnje / The Journal is published once a year

Časopis je u digitalnom obliku dostupan na / The Journal in digital form is accessible at  
Portal znanstvenih časopisa Republike Hrvatske „Hrčak“  
<http://hrcak.srce.hr/radovi-zhp>

Financijska potpora za tisak časopisa / The Journal is published with the support by  
Ministarstvo znanosti, obrazovanja i športa Republike Hrvatske

Časopis je indeksiran u sljedećim bazama / The Journal is indexed in the following databases:  
Directory of Open Access Journals, EBSCO, SCOPUS, ERIH PLUS, Emerging Sources Citation  
Index - Web of Science

*Naslovna stranica / Title page by*

Marko Maraković

*Grafičko oblikovanje i računalni slog / Graphic design and layout*

Marko Maraković

*Lektura / Language editors*

Samanta Paronić (hrvatski / Croatian)

Edward Bosnar (engleski / English)

*Naklada / Issued*

200 primjeraka / 200 copies

*Ilustracija na naslovnici*

Muza Klio (Alexander S. Murray, *Manual of Mythology*, London 1898)

*Časopis je u digitalnom obliku dostupan na Portalu znanstvenih časopisa  
Republike Hrvatske „Hrčak“ <http://hrcak.srce.hr/radovi-zhp>*

*The Journal is accessible in digital form at the Hrčak - Portal of scientific  
journals of Croatia <http://hrcak.srce.hr/radovi-zhp>*