

## Venerini hramovi i svetišta u rimskoj provinciji Dalmaciji

Članak obrađuje Venerine hramove i svetišta na prostoru rimske provincije Dalmacije. Nakon pregleda okolnosti vezanih uz rani razvoj kulta, veća pažnja posvećena je ostacima arhitekture, natpisima i figuralnim spomenicima koji izravno potvrđuju ili bi mogli ukazati na postojanje mjesta božičina štovanja u Kuriku, Enoni, Potirni na otoku Korčuli, Dioklecijanovoj palači u Splitu i Saloni. Pored toga, kraće su navedeni i ostali spomenici koji sugeriraju organizaciju Veneri posvećenih prostora na ostalim lokalitetima rimske Dalmacije. Na temelju sveobuhvatne analize navedenog materijala i kritičke sinteze postojećih podataka donose se zaključci o formalnim karakteristikama, karakteru, geografskoj rasprostranjenosti te vremenu i razlozima nastanka hramova i svetišta u kojima je Venerin kult održavan. Oni će usto biti kontekstualizirani unutar okvira religijskih potreba lokalnog stanovništva te širih povijesnih i političkih zbivanja na prostoru Rimskog Carstva.

### *Uvod*

Rimski, autohtoni i orijentalni kultovi na prostoru rimske provincije Dalmacije vrlo su dobro obrađeni u velikom broju znanstvenih i stručnih radova,<sup>1</sup> neovisno o tome jesu li oni predmet rasprava koje u obzir uzimaju više različitih, ali tematski srodnih kultova ili sveobuhvatnijih obrada specifičnih materijalnih i duhovnih aspekata štovanja pojedinih božanstava.<sup>2</sup> S obzirom na iznimnu popularnost ovakvog pristupa istraživanju rimske religioznosti u provinciji Dalmaciji, pomalo čudi da su tragovi Venerina kulta rjeđe zastupljeni u relevantnoj literaturi te da sva dostupna materijalna svjedočanstva nisu objedinjena unutar jedne studije. Naime, relativno brojni kulturni, votivni i dekorativni predmeti koji posvjedočuju štovanje ove božice uglavnom su spomenuti u širim monografskim pregledima likovnosti i spomeničke baštine odabranih regija,<sup>3</sup> dok su radovi koji se bave isključivo njezinim kultom

<sup>1</sup> Članak je nastao kao rezultat istraživanja u okviru projekta *Između bogova i ljudi – Kultovi i stanovništvo rimske Dalmacije prema zavjetnim natpisima*, koji financira Hrvatska zaklada za znanost (HRZZ IP-2020-02-7214, voditeljica dr. sc. Ljubica Perinić).

<sup>2</sup> Popis tekstova navedene tematike premašio bi okvire ovog rada. Opsežniju bibliografiju vidi u: POTREBICA 2002; 2008; SANADER 2008.

<sup>3</sup> Poput, primjerice, pregleda antičke umjetnosti u hrvatskim krajevima (CAMBI 2020: 179-180; 185; 187-189) ili kulturnih i votivnih spomenika pojedinih geografskih regija (IMAMOVIĆ 1977: 155-157; 392-395, kat. br. 145-146; ZANINOVIĆ 2005).

rijetki i pretežito zasnovani tek na dijelu poznatog materijala ili obradi pojedinačnih spomenika.<sup>4</sup> Ovaj rad, usmjeren na obradu Venerinih hramova i svetišta u rimskoj Dalmaciji, nastoji doprinijeti popunjavanju navedene historiografske lakune. U njemu su u obzir uzeti svi ostatci arhitekture, epigrafski spomenici i skulpturalni prikazi koji izravno potvrđuju ili bi mogli ukazati na postojanje sakraliziranih prostora posvećenih Veneri. Na temelju njih donose se zaključci o formalnim karakteristikama, karakteru, geografskoj rasprostranjenosti te vremenu i razlozima nastanka hramskih objekata i svetišnih prostora u kojima je Venerin kult održavan. Oni će usto biti kontekstualizirani u okvirima specifičnih religijskih zahtjeva kulturnih zajednica na prostoru provincije te širih povijesnih i političkih događaja na području Rimskog Carstva.

### *Venera – razvoj kulta i rani hramovi*

O podrijetlu i najranijim ulogama rimske Venere gotovo se ništa ne zna. Na osnovi etimologije njezina imena, odnosno apelativa indoeuropskog korijena *venos* i glagola *venerari*,<sup>5</sup> jedan dio autora drži da je bila rana zaštitnica vrtova, vrtlarstva i agrikulture,<sup>6</sup> dok joj drugi pretpostavljaju složeniji karakter i uloge uže vezane uz seksualnost te posredništvo između bogova i ljudi.<sup>7</sup> Neovisno o razini točnosti takvih tvrdnji, razvidno je da se već tijekom 4. stoljeća pr. Kr. italska Venera počela asimilirati s grčkom Afroditom,<sup>8</sup> od koje postepeno preuzima mitološku pozadinu, ikonografiju i široki spektar različitih uloga. Upravo je složena narav božice kroz cijelo trajanje kulta omogućavala štovateljima da u njoj pronađu karakteristike koje će odgovarati raznovrsnim individualnim i kolektivnim religijskim potrebama, o čemu najbolje svjedoči velik broj pridjevaka koji se pojavljuju uz njezino ime. Najraniji od njih vezan je uz prvi poznati hram božice, posvećen Veneri Uslišateljici (*Venus Obsequens*) na dan održavanja festivala *Vinalia Rustica*.<sup>9</sup> Gradnju

<sup>4</sup> Neki od takvih radova su: IVČEVIĆ 1999; JELIČIĆ-RADONIĆ 2011; MATIJEVIĆ & KURILIĆ 2011; VELČIĆ 2013. Članak M. Zaninovića (ZANINOVIĆ 2005) o Afroditi i Venerama na tadašnjoj hrvatskoj obali najbliži je sveobuhvatnoj obradi kulta u rimskoj Dalmaciji. Međutim, ni u njemu nije obuhvaćen prostor cijele provincije te je naglasak stavljen na izbor najreprezentativnijeg materijala. Pored toga je važno napomenuti da su nakon objave Zaninovićeve rada otkrivena dodatna svjedočanstva kulta na više lokaliteta, čime su proširene spoznaje o načinu i razlozima njegova širenja u rimskoj provinciji Dalmaciji.

<sup>5</sup> Vidi: SCHILLING 1965; SCHMIDT 1997: 192; ZANINOVIĆ 2005: 160-161.

<sup>6</sup> WISSOWA 1912: 289; MORFORD *et al.* 2018: 677.

<sup>7</sup> SCHILLING 1954; WLOSOK 1967; MARTIN 1987: 11-14.

<sup>8</sup> SCHMIDT 1997: 192; MORFORD *et al.* 2018: 677.

<sup>9</sup> Festival je održavan 19. augusta, a slavio je berbu grožđa i plodnost. Dvije posvete Venerinih hramova na ovaj dan svjedoče o tome da je on isprva mogao biti pod pokroviteljstvom navedene božice (WISSOWA 1912: 289), no kasnije je zasigurno bio vezan uz Jupitera (Varro. *Ling.* VI. 16; EDEN 1963: 451; LIPKA 2009: 42).

ovog zdanja započeo je 295. pr. Kr., usred Trećega samnitskog rata, konzul Kvint Fabije Maksim Gurg (*Quintus Fabius Maximus Gurges*), a sredstva za njegovo podizanje navodno su osigurana kažnjavanjem nevjernih rimskih matrona.<sup>10</sup> Iako potonji podatak treba uzeti s osobitom dozom opreza, vrijeme i okolnosti nastanka objekta, zaključno s prominentnim položajem koji je zauzimao u blizini Aventina i Cirka Maksima, sugeriraju da su Rimljani polagali nadu u božičinu pomoć pri osiguravanju željenog ishoda rata i općeg održavanja ispravnih moralnih vrijednosti.

U sličnim je okolnostima, nakon teškog poraza u bitci kod Trazimenskog jezera 217. pr. Kr., u Rim sa Sicilije uveden kult Venere Ericine (*Venus Erycina*).<sup>11</sup> Odluka o posveti njezina hrama na Kapitoliju označila je trenutak u kojem je Venera nedvojbeno prihvaćena u službeni panteon rimskih božanstava te je usto predstavljala uobičajenu praksu uvođenja novih kultova s novoosvojenih područja u trenutcima opće krize na kraju 3. stoljeća pr. Kr.<sup>12</sup> Dobru prihvaćenost kulta nadalje potvrđuje činjenica da je 181. pr. Kr. istoj božici podignut još jedan hram ispred sjevernih gradskih vrata (*Porta Collina*),<sup>13</sup> dok je 1. aprila 114. pr. Kr., pošto su tri Vestalke osuđene na smrt zbog povrede zavjeta čednosti,<sup>14</sup> dodatno svetište posvećeno Veneri Vertikordiji (*Venus Verticordia*).<sup>15</sup> Ona je za glavnu zadaću, slično kao i u već spomenutom slučaju Venere Uslišateljice, imala usmjeriti srce prema čestitosti.<sup>16</sup>

Daljnji tijek razvoja Venerina kulta prvenstveno je vezan uz trojicu vojskovođa kasne Republike. Prvi od njih bio je Lucije Kornelije Sula (*Lucius Cornelius Sulla*), koji se stavio pod pokroviteljstvo božice i odlučio ga iskazati kroz preuzimanje dodatnog kognomena *Felix* na prostoru Apeninskog poluotoka i titule *Epaphroditos* u rimskoj Grčkoj.<sup>17</sup> Vodeći se Sulinim primjerom, poveznicu s Venerom potom je naglašavao i njegov nekadašnji saveznik Pompej Veliki (*Gnaeus Pompeius Magnus*). Ovaj je vojskovođa za zaštitnicu prikladno odabrao Veneru Pobjed-

<sup>10</sup> Serv. *Aen.* I. 720; Liv. X. 31. 8-9.

<sup>11</sup> Liv. XXII. 9. 7-11; 10. 10; XXIII. 30. 13; 31. 9; SCHILLING 1954: 233-254; SCHMIDT 1997: 193; ORLIN 2007: 62; MORFORD *et al.* 2018: 677. Ovaj božičin pridjevak izveden je iz imena grada i planine (*Eryx*) na zapadu Sicilije.

<sup>12</sup> SCHILLING 1954: 248-266; BEARD *et al.* 1998: 80. Hram je bio posvećen 215. pr. Kr. Iste je godine održan lektisternij, koji je prvi put uključivao 12 božanstava. Tom je prilikom Venera povezana s Marsom, što je dodatno doprinijelo legitimitetu i popularnosti njezina kulta (MORFORD *et al.* 2018: 677). Što se tiče uvođenja novih božanstava u Rim, vrlo dobar usporedni primjer predstavlja službeno pristizanje Kibelina kulta 204. pr. Kr.

<sup>13</sup> Strab. VI. 2. 6.; SCHMIDT 1997: 193.

<sup>14</sup> Opsežniju bibliografiju i više detalja o ovome događaju vidi u: WILDFANG 2006: 93-95; 106, n. 10.

<sup>15</sup> SCHILLING 1954: 226-233; SCHMIDT 1997: 193; TAKÁCS 2008: 43-44.

<sup>16</sup> SCHMIDT 1997: 193.

<sup>17</sup> Plut. *Sull.* 19. 9; 34. 4-5; BALSDON 1951; BEARD *et al.* 1998: 144; ORLIN 2007: 67.

nicu (*Venus Victrix*) te joj je 55. pr. Kr. posvetio hram u sklopu monumentalnog kompleksa kojeg je dao podići na Marsovoj poljani.<sup>18</sup> Istoj varijanti božice hram se zavjetovao posvetiti i Gaj Julije Cezar (*Gaius Iulius Caesar*) prije bitke kod Farsala.<sup>19</sup> On je, međutim, naknadno odlučio da će se u monumentalnom zdanju koje je dao sagraditi na vlastitom forumu (*Forum Iulium*) ipak štovati Venera Rediteljica (*Venus Genetrix*).<sup>20</sup> Odabirom posvete građevine božici s ovim pridjevkom Cezar je dodatno propagirao tvrdnju prema kojoj je rod Julijevaca podrijetlo vukao od Venere,<sup>21</sup> odnosno njezina sina Eneje, mitskog osnivača grada Rima. Time je ujedno nagovijestio vlastitu božansku prirodu i učvrstio Venerinu ulogu zaštitnice rimskog naroda. Potonja će još jednom snažnije doći do izražaja za Hadrijanove vladavine, kada je na Svetoj cesti (*Via Sacra*) podignut hram Venere i Rome.<sup>22</sup>

### *Venerini hramovi i svetišta u rimskoj Dalmaciji*

#### *Krk (Curicum)*

Najraniji epigrafski spomenik s prostora rimske provincije Dalmacije koji izravno potvrđuje postojanje objekta u kojem je održavan Venerin kult pronađen je 1990. u gradu Krku, a glasi:

*Turus Livius / Hospotis F(Ilius) Et Vo/Lses Oplinocus / Noventi F(Ilius) Pr(Aetores) -----Ae<sup>5</sup>dem Ven(Eris) Ex Pec(Unia) / Pub(Lica) Refi(Ciendum) Cur(Averunt) Idemq(Ue) / Proba(Ve)Runt.*<sup>23</sup>

Iz natpisa se iščitava da su se dva gradska dužnosnika (*Turus Livius Hospotis* i *Volses Oplinocus Noventi*) pobrinula za ponovno podizanje Venerina hrama (*aedes*<sup>24</sup>) o javnom trošku. Motivi iza ovog postupka nisu zabilježeni, no fraza *curare reficere* jasno ukazuje na to da je formalizirano mjesto štovanja ove božice u antičkom Kuriku moralo postojati i prije nastanka natpisa. Njegovu prvu građevinsku fazu stoga bi trebalo datirati najkasnije na sam početak 1. stoljeća,<sup>25</sup>

<sup>18</sup> Stamper 2005: 122-123.

<sup>19</sup> App. *B Civ.* II. 68; 102.

<sup>20</sup> Više o hramu Venere Rediteljice i Cezarovom forumu vidi u: GROSSI 1936; ULRICH 1993; STAMPER 2005: 92-102.

<sup>21</sup> Suet. *Iul.* 6; App. *B Civ.* II. 102, Cass. Dio XLII. 22. 2.

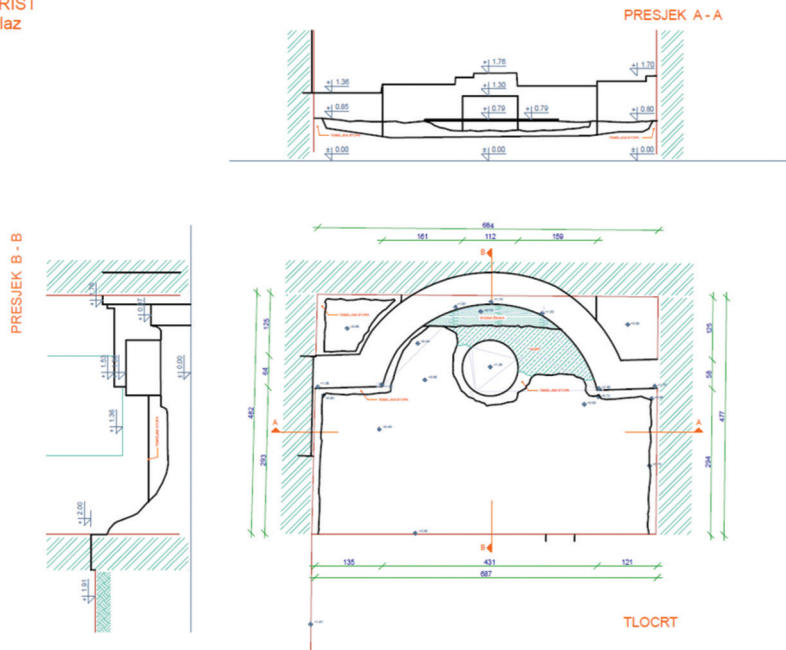
<sup>22</sup> Za više o ovome zdanju vidi: GÜVEN 1990; STAMPER 2005: 206-212; GONZÁLEZ-LONGO 2021.

<sup>23</sup> Riječ je o vapnenačkoj ploči koja se čuva u galeriji Fortis. Literatura: LIPOVAC 1991: 40, n. 17; STARAC 2000; KURILIĆ 2006: 137, br. 1; EDH 053925; EDCS 57200001; TM 184599.

<sup>24</sup> Riječ *aedes* označava zgrade u kojima je čuvana statua božanstva. Zbog toga je ovaj pojam blizak hrvatskoj riječi „hram“ te ga tako treba i prevoditi.

<sup>25</sup> Nastanak ovog natpisa autori različito smještaju u sredinu 1. stoljeća pr. Kr. ili na prijelaz iz 1. stoljeća pr. Kr. u 1. stoljeće. Za prvu dataciju opredijelile su se G. Lipovac i A. Starac (LIPOVAC 1991: 40, n. 17; STARAC 2000), a za drugu A. Kurilić (KURILIĆ 2006: 137, br. 1).

KRK - KUĆA RIST  
Arheološki nalaz  
2010.g



Slika 1. Tlocrt i presjek građevine u ulici Antuna Mahnića, Krk (N. Kocijan, u: MANENICA 2015: 103, sl. 12)

a zabilježeni zahvat pripisati uobičajenoj praksi redovnog održavanja sakraliziranih prostora. Iz tog razloga kurički se natpis može uvrstiti u skup epigrafskih spomenika koji dokumentiraju obnovu ili ponovno podizanje hramova i svetišta u rimskoj Dalmaciji,<sup>26</sup> čime je naglašena nužnost održavanja njihovog kontinuiteta. Ono što, međutim, izdvaja ovaj spomenik od usporednih primjera jest činjenica da su u blizini mjesta njegova pronalaska otkriveni ostatci arhitekture s kojima ga vjerojatno treba dovesti u vezu.

Naime, pri adaptaciji prizemlja zgrade u Ulici Antuna Mahnića pronađen je objekt (Slika 1) kojeg je N. Novak na Valentinovo 2011. prezentirao medijima kao hram posvećen Veneri.<sup>27</sup> Riječ je o zapadnom, začelnom dijelu gotovo 7 m

<sup>26</sup> Na 11 natpisa iz rimske provincije Dalmacije pojavljuje se glagol *restituere* (CIL III 1786; 1789; 1790; 13981; 14674; 14972; *ILJug* 247; 674; 2003; 247; *AE* 2004: 1098), dok je glagol *reficere* zabilježen na 4 spomenika (CIL III 1952; 8544; 13904; 14243).

<sup>27</sup> N. Novak preuzeo je istraživanja nakon slučajnog otkrića strukture 2010. On nikada nije objavio njihove rezultate, no ukratko ih prenose tiskane novine i internetski portali (samo dva od brojnih primjera su: TRINAJSTIĆ 2011; *Nova Akropola*. <https://nova-akropola.com/mozaik/zanimljivosti/pronaden-venerin-hram-u-gradu-krku/>. [posjet 29.4.2024]). Pretpostavljenog Venerinog hrama kasnije se dotakao F. Velčić u svom radu (VELČIĆ 2011), a potom ga je, temeljem uvida u rezultate arheoloških istraživanja te tehničku i foto dokumentaciju, sažeto obradio i H. Manenica u doktorskoj disertaciji (MANENICA 2015: 100-103).

široke pravokutne građevine, podignute na svega 30 m udaljenosti od današnje obale mora. Otkriveni dio ima duljinu od 5 m, a sastoji se od ravnog začelnog zida u koji je upisana eksedra s ramenima i bočnih prostorija nepoznate namjene. Zidovi strukture sačuvani su do visine od 1 m te su istovremeno sagrađeni u tehnici *opus pseudo isodomum*.<sup>28</sup> U zapadnom dijelu eksedre pronađeni su ostatci podnice od vapnene žbuke, koja je izvorno služila kao podloga za popločenje, a danas se nalazi ispod razine mora.<sup>29</sup> Pored nje, u središnjem dijelu eksedre otkriveno je zidano postolje valjkastog oblika. Prema načinu zidanja i položaju zaključuje se da je ono nastalo u istom trenutku kao i ostali dijelovi građevine.

S obzirom na to da je ovo postolje moglo imati funkciju podesta za kulturni statuu, ono je poslužilo N. Novaku kao jedan od glavnih argumenata za određivanje novopronađene građevine kao hrama.<sup>30</sup> Ta hipoteza čini se vrlo izgledna i kroz prizmu drugih dostupnih podataka. Primjerice, tehnika zidanja i pronalazak dijagnostičkih ulomaka keramike iz okvirnog razdoblja između 1. i 3. stoljeća u istom sloju s već spomenutim nepokretnim nalazima potvrđuju dataciju objekta u rimsko razdoblje,<sup>31</sup> a njegove dimenzije, smještaj i tlocrtna dispozicija, unatoč pojavi eksedre, ne sugeriraju civilnu funkciju.<sup>32</sup> Iz navedenog slijedi da analogne primjere kuričkom zdanju zaista treba tražiti među antičkim kulturnim građevinama,<sup>33</sup> na što također upućuje usporedba njegove veličine s ostalim hramskim objektima iz rimske Dalmacije. Unatoč tomu, ni jedan nalaz iz same strukture

<sup>28</sup> MANENICA 2015: 100. Navedena visina ne dopušta sagledavanje načina komunikacije glavne i bočnih prostorija zbog toga što ne postoje tragovi koji bi ukazivali na prisutnost vrata ili prozora. H. Manenica navodi da su između njih možda postojali samo manji prozori (MANENICA 2015: 101), no svakako bi bilo opravdanije pretpostavljati mogućnost izravnog pristupa, neovisno o tome jesu li u tom slučaju vrata bila postavljena s vanjske strane građevine ili, što je logičnije, unutar nje.

<sup>29</sup> MANENICA 2015: 100.

<sup>30</sup> *Nova Akropola*. <https://nova-akropola.com/mozaik/zanimljivosti/pronaden-venerin-hram-u-gradu-krku/>. (posjet 29.4.2024).

<sup>31</sup> MANENICA 2015: 100.

<sup>32</sup> Eksedre su primarno bile karakterističan element zdanja civilne namjene, primjerice bazilika i kupališnih sklopova, no dimenzije i tlocrtna dispozicija otkrivenog dijela kuričke građevine ne idu u prilog takvim određenjima. Zdanje gotovo sigurno nije služilo kao bazilika zbog toga što su takve strukture, radi ispunjavanja različitih funkcija i prihvaćanja brojnih posjetioca, u pravilu bile trobrodne i većih razmjera. Pored toga, u njegovom začelnom dijelu, gdje bi zasjedanje i kretanje ionako bilo znatno otežano zbog postojanja navedenoga zidanog postolja, nisu otkriveni tragovi povišenog tribunala. Građevina usto ne pokazuje karakteristike rimske kupališne arhitekture, a takvu interpretaciju ne podupire ni pronalazak ostataka termalnog kompleksa u njezinoj neposrednoj blizini (MOHORVIČIĆ 1971).

<sup>33</sup> Na temelju arhivskih podataka F. Velčić je došao do uvjerenja da je na lokalitetu bila podignuta srednjovjekovna kapela sv. Ane te je slijedom toga naveo da bi pronađene ostatke možda trebalo interpretirati kao crkvu (za više vidi: VELČIĆ 2013). Ipak, takvom određenju u prilog ne idu već navedeni podatci, kao ni činjenica da je orijentacija pronađenog zdanja suprotna od one uobičajene za crkvene građevine.

ne pruža informacije o tome kojem je božanstvu ona bila posvećena. Do sada je ponuđeno samo jedno tumačenje, prema kojem je na tome mjestu štovana božica Venera,<sup>34</sup> a počiva upravo na spomenutom natpisu.

Eksedre se vrlo rijetko pojavljuju u rimskoj sakralnoj arhitekturi prije čestih sirijskih primjera iz 3. stoljeća. Ipak, od 1. stoljeća pr. Kr. nadalje mogu se primijetiti i u tlocrtnoj dispoziciji nekolicine ranijih hramskih objekata. Prvi i najbolji takvi primjeri su hramovi Venere Pobjednice iznad Pompejeva kazališta i Venere Roditeljice na Cezarovom forumu te hram Marsa Osvetnika na Augustovom forumu. Važno je naglasiti da je veća eksedra u posljednja dva slučaja bila upisana u ravni začelni zid te da su je u Cezarovu zdanju, bar od Domicijalnovе vladavine, dodatno flankirale dvije manje prostorije, koje su bile otvorima povezane sa središnjim prostorom.<sup>35</sup> Zbog vremena nastanka i cjelokupne arhitektonske koncepcije potonja hramska građevina mogla bi biti od značaja za određenje titulara kuričkog hrama s obzirom na to da u njoj možda treba tražiti analogije, odnosno pojedine karakteristike i uzore kojima su se arhitekti i graditelji manjeg zdanja mogli voditi, posebice ako je ono bilo posvećeno Veneri. Na takvo razmišljanje dodatno upućuje činjenica da su stanovnici Kurika, kao i liburnsko stanovništvo nekih drugih gradova,<sup>36</sup> vjerojatno stali na stranu Cezarovih trupa tijekom njegovih sukoba s Pompejem. Time su zasigurno zavrijedili Cezarovu naklonost te bi stoga bilo logično pomisliti da je on odlučio odobriti gradnju hrama osobne zaštitnice kako bi iskazao zahvalnost i naglasio vezu s vjernom lokalnom zajednicom nakon pobjede u građanskom ratu (koji je uključivao i pomorsku bitku uz sjeverozapadnu obalu otoka Krka), ili da je pak riječ o odgovoru lokalnih moćnika, s obzirom na to da slični izrazi lojalnosti nisu rijetka pojava. Međutim, navedenoj hipotezi u prilog ne idu izostanak božičina pridjevka Roditeljica na spomenicima iz Kurika i činjenica da Cezara nije moguće dovesti u vezu s vjerskom politikom koja bi za cilj imala izravan utjecaj na religijske prakse lokalnog stanovništva. Štoviše, čini se da su u kasnorepublikansko doba žitelji urbanih središta svih pravnih statusa imali autonomiju pri odabiru službenih kultova i religijskih festivala.<sup>37</sup> U takvim su okolnostima uzori često traženi u Rimu, a Cezarova naklonost Veneri imala je indirektan utjecaj na sve veću popularnost njezina kulta, koji se iz političkih i praktičnih razloga činio osobito privlačan zajednicama na širokom prostoru budućeg Carstva.<sup>38</sup> Među njih vjerojatno treba ubrojiti stanovnike Kurika te, slijedom uspo-

<sup>34</sup> TRINAJSTIĆ 2011; MANENICA 2015: 101-103.

<sup>35</sup> Vidi: STAMPER 2005: 95, sl. 71.

<sup>36</sup> M. Zaninović smatra da su uz Cezara stali stanovnici gradova poput Kurika, Jadera i Enone, dok su vangradske liburnske zajednice pretežno bile na strani Pompeja (ZANINOVIĆ 1988: 56).

<sup>37</sup> Usp. RIVES 1994.

<sup>38</sup> RIVES 1994: 303-306.

rednih primjera, zaključiti da su oni preuzete religijske obrasce prilagodili lokalnim vjerskim potrebama. U takvom je kontekstu lakšem prihvaćanju Venerina kulta na Krku zasigurno pridonijela naklonost Liburna ženskim božanstvima,<sup>39</sup> zbog koje je autohtono stanovništvo iza božanstva novog imena i forme moglo prepoznati već dobro poznate koncepte plodnosti i stvaralačke snage. Iz tog je razloga H. Manenica pokušao usporediti i povezati karakteristike Venerina kulta u Kuriku s onima enonske Venere Anzotike,<sup>40</sup> no valja naglasiti da na Krku za sada ne postoje dokazi koji bi uputili na sinkretizme Venere i autohtonih ženskih božanstava.

Vrlo je izgledno, dakle, da je kuričko zdanje bilo posvećeno Veneri, no za potvrdu ili opovrgavanje takvog objašnjenja potrebno je provesti nova arheološka istraživanja u istočnom dijelu građevine. Ona bi također mogla dovesti do konkretnijih spoznaja o izgledu pročelja, iako je već i sada s velikom sigurnošću moguće zaključiti da je prednji dio hrama sadržavao tetrastilni pronaos.<sup>41</sup> Kao što je već naglašeno, podatci s kuričkog natpisa, analogna tlocrtna rješenja iz Rima i šira politička zbivanja upućuju na to da je prva faza građevine bila podignuta tijekom druge polovice 1. stoljeća pr. Kr. U slučaju da se natpis odnosi na ovu strukturu, ona je u nepoznatom trenutku i u nejasnim okolnostima bila teško oštećena te je zahtijevala značajnu intervenciju.<sup>42</sup>

### *Nin (Aenona)*

Jedno od najvažnijih skulpturalnih ostvarenja šireg enonskog prostora zasigurno je kip Venere Anzotike s malim Prijapom (Slika 2) s poluotočica koji zatvara ulaz u ninsku luku.<sup>43</sup> Detaljni opis ovog spomenika, zbog većeg broja stručnih i znanstvenih radova u kojima je već donesen, na ovome mjestu bio bi suvišan.

<sup>39</sup> Uz već spomenuti natpis, na otoku Krku nedavno je pronađen još jedan spomenik na kojem se pojavljuje božičino ime. Riječ je o fragmentu pravokutne glinene ploče iz Omišlja (antički Fulfin), gdje su navedeni Jupiter, Venera i duumvir (ČAUŠEVIĆ-BULLY & VALENT 2015: 115-116, sl. 3).

<sup>40</sup> MANENICA 2015: 102-103.

<sup>41</sup> Na ovaj zaključak upućuju dimenzije građevine, usporedba s ostalim hramskim ostvarenjima iz rimske provincije Dalmacije i moda vremena u kojem ona nastaje.

<sup>42</sup> N. Novak i H. Manenica drže da stradavanje hrama treba dovesti u vezu s građanskim ratom, kada su ga mogle uništiti Pompejeve trupe (*Nova Akropola*. <https://nova-akropola.com/mozaik/zanimljivosti/pronaden-venerin-hram-u-gradu-krku/>. [posjet 29.4.2024]; MANENICA 2015: 103). Ova tvrdnja ne čini se izglednom zbog toga što dostupni podatci idu u prilog dataciji objekta nakon 46. pr. Kr., odnosno nakon završetka rata između Pompeja i Cezara i posvećenja hrama Venere Roditeljice na Cezarovu forumu u Rimu. Pored toga, Venera je bila i Pompejeva zaštitnica pa je malo vjerojatno da bi njegovi pristaše planirano razorili objekt u kojem je održavan njezin kult.

<sup>43</sup> Skulptura je izrađena od mramora (vis. 100,5 cm, vis. baze 13, 5 cm, šir. baze 40 cm). Literatura: DEGRASSI 1937: 284-288; ABRAMIĆ 1939; 1940: 174-176; GALLI 1939: 50-53; SUIĆ 1968: 40; 1969: 73-75; CAMBI 1980; 2020: 185, sl. 268; MEDINI 1984; KOLEGA 2004: 125-130, br. 53; GIUNIO 2005: 217-218, sl. 6; ZANINović 2005: 162.

Ipak, važno je naglasiti da su pri njegovoj koncepciji i izradi umjetnici posegnuli za klasičnim repertoarom ikonografskih obrazaca Venere (Afrodite) te da Prijap,<sup>44</sup> njezin sin iz veze s Dionizom, također pripada standardnom grčko-rimskom krugu božanstava. Iz navedenog nadalje proizlazi da način prikaza ni po čemu ne može uputiti na autohtoni karakter likova. Njega, međutim, posvjedočuju dva epigrafska spomenika votivnog karaktera, koji su pronađeni na istom mjestu kao i skulptura. Prvi od njih posvećen je autohtonoj Anzotici, a drugi Veneri Anzotici, rimskoj interpretaciji spomenute liburnske božice:

1. *T(itus) Appuleius T(iti) L(uci) l(ibertus) Antigonius / Anzoticae / v(otum) s(olvit)*<sup>45</sup>

2. *Veneri -----Ansotic(ae) / sacrum / Baebia C(ai) f(ilia) Maximil/la ex testament(o) / L(uci) Corneli Bassi fecit*<sup>46</sup>

Ovi spomenici čine školski primjer *interpretationis Romanae*, a kontekst njihovog pronalaska sugerira da su izvorno stajali unutar istoga sakraliziranog prostora. Njegovo postojanje za sada se može pretpostaviti samo na temelju riječi M. Abramića, koji je u zidanim strukturama uz koje su otkriveni natpisi i skulptura prepoznao manje hramsko zdanje pravokutnog tlocrta s „nišom u obliku apsida“.<sup>47</sup> Već je prikazano da su upisane eksedre, na koje asocira Abramićev opis, za kasne Republike i ranog Carstva podizane u začelnim dijelovima hramova posvećenih Veneri. Ta činjenica ide u prilog i čini izglednijom Abramićevu interpretaciju, no svakako i dalje treba ostati oprezan pri njezinom preuzimanju zbog toga što strukture uz enonsku luku nikada nisu bile sistematski istražene, pa stoga ni karakter građevine čijim su dijelom bile nije mogao biti utvrđen sa sigurnošću.<sup>48</sup>

N. Cambi drži da je skulptura Venere Anzotike u navedeni prostor postavljena iz zavjeta te da nije mogla imati ulogu kultne statue zbog dimenzija i pretpostavke o tome da je u istom sakralnom prostoru već otprije postojao kulturni kip, čije zamjenjivanje ne bi bilo vjerojatno.<sup>49</sup> Ovdje ipak treba imati na umu da preciznija

<sup>44</sup> Preciznije, enonska Venera pripada ikonografskom tipu božice tijekom dotjerivanja (usp. CAMBI 1980: 274-276). Više o njemu vidi u: SCHMIDT 1997: 208-211.

<sup>45</sup> Ploča (vis. 28 cm, šir. 46,5 cm, deb. 10 cm, vis. slova 5,5 cm) je izrađena od vapnenca, a čuva se u Arheološkom muzeju u Zadru (inv. br. 257). Literatura: DEGRASSI 1937: 287-288; AE 1938: 31; GALLI 1939: 52; ABRAMIĆ 1940: 174; SUIĆ 1969: 73; KURILIĆ 1999: br. 2876; 427; ZOVIĆ & KURILIĆ 2015: 427, br. 50; EDH 021960; EDCS 15900045; TM 182018; Lupa 24147.

<sup>46</sup> Ploča (vis. 34 cm, šir. 45 cm) je izrađena od vapnenca, a čuva se u Arheološkom muzeju u Splitu. Literatura: AE 1940: 6; GALLI 1939: 52-53; ABRAMIĆ 1940: 175; SUIĆ 1969: 73; CAMBI 1980: 276-277; KURILIĆ 1999: br. 2931; ZOVIĆ & KURILIĆ 2015: 427, br. 51; EDH 020721; EDCS 15700109; TM 181991.

<sup>47</sup> ABRAMIĆ 1940: 175.

<sup>48</sup> Usp. ABRAMIĆ 1940: 174-175.

<sup>49</sup> CAMBI 1980: 277-278.

kronologija gradnje pretpostavljenog hrama i postavljanja svih navedenih spomenika nije poznata budući da su oba natpisa datirana u šire razdoblje od 1. stoljeća do prve polovice 2. stoljeća, a skulptura Venere Anzotike i Prijapa u kasno 1. stoljeće.<sup>50</sup> S druge strane, manje dimenzije kipova ne mogu biti ključni kriterij za određenje njihova karaktera zbog toga što je izgled kulturnih statua ovisio o brojnim parametrima, uključujući popularnost pojedinih božanstava, veličinu hrama i platežnu moć sljedbenika. Uz izgled, ključni aspekti pri određivanju kulturnog statusa skulpturalnih ostvarenja uglavnom su njihov položaj i uključenost u ritualne radnje,<sup>51</sup> no o njima u ovom slučaju nema informacija. Dostupni podatci dovode tek do pretpostavke o manjim dimenzijama zdanja u kojem je kip stajao, iz čega proizlazi da je komunikacija s božanstvima bila poprilično intimna. U takvom, limitiranom prostoru, svi su dijelovi hramskog inventara morali biti izravno ili neizravno uključeni u ritualne radnje, pa je stoga razlika između predmeta koji je postavljen *ex voto* i središnje statue božanstva bila gotovo zanemariva.<sup>52</sup> Drugim riječima, više skulptura unutar istog svetišnog prostora, neovisno o početnim razlozima i mjestu njihova postavljanja, moglo je imati kulturni karakter u slučaju da su redovito bile uključene u ritualne aktivnosti.<sup>53</sup>

M. Suić je smatrao da je postavljanje lika malenog Prijapa uz Veneru za cilj imalo naglasiti podređenost muškog principa ženskom te da skulpturalna kompozicija stoga ilustrira vrijednosti koje proizlaze iz retencija matrijarhalnog uređenja i posljedični dominantan položaj žena u liburnskom društvu.<sup>54</sup> Pri prihvaćanju ovog tumačenja također treba biti oprezan zbog toga što ono počiva na pretpostavkama o socijalnom uređenju Liburna koje se temelje na prominentnoj ulozi ženskih božanstava u dostupnoj religijskoj slici i podacima koje donosi geograf Pseudo-Skilak u 4. stoljeću pr. Kr.<sup>55</sup> Navedeno uistinu svjedoči o važnom položaju koji su žene zauzimale unutar liburnskih zajednica, no nije dostatno za potvrdu matrijarhata ni potrebe njegova naglašavanja kroz likovno stvaralaštvo. Zapravo je vjerojatnije da je Prijap prikazan zbog toga što je, kao itifalično božanstvo koje se povezuje s plodnošću, obiljem i poljodjelstvom, dodatno naglašavao aspekte Venere i Anzotike koji su bili najvažniji za ispunjenje religijskih zahtjeva lokalne

<sup>50</sup> Daticije prema: EDH 021960; 020721; CAMBI 2020: 185.

<sup>51</sup> MYLONOPOULOS 2010: 6-10.

<sup>52</sup> Usp. SZABÓ 2018: 119.

<sup>53</sup> Usp. MYLONOPOULOS 2010.

<sup>54</sup> SUIĆ 1968: 39-40; 1969: 73-76; 1981: 260.

<sup>55</sup> U kratkom unosu o Liburnima, Pseudo-Skilak navodi da njima vladaju žene slobodnih muževa, koje usto imaju odnose i sa svojim robovima i muškarcima iz drugih krajeva (Ps. Scyl. 21). Valja ipak napomenuti da dostupna epigrafska građa ne ide u prilog Pseudo-Skilakovim riječima i pretpostavkama o matrijarhalnom uređenju liburnskih zajednica budući da se, primjerice, na spomenicima Latrina kulta s očuvanim imenima dedikanata pojavljuje više muškaraca nego žena (SANADER & VUKOV 2019: 387).



*Slika 2. Kip Venere Anzotike i Prijapa, Arheološki muzej u Splitu, inv. br. AMS-38100 (T. Seser)*

zajednice. Dakako, treba priznati da je možda bio izabran i zbog toga što je njegova prisutnost, ovisno o promatraču i njegovim individualnim preokupacijama, u određenoj mjeri naglašavala sve navedeno, no njegov odnos s Venerom nikako ne može biti direktno uspoređen s vezama Izide i Ozirisa ili Kibebe i Atisa kako M. Suić naglašava,<sup>56</sup> budući da su navedeni božanski parovi supružnici čiji je odnos ljubavne i seksualne prirode, dok je odnos Venere prema Prijapu isključivo majčinske naravi.<sup>57</sup> U svakom slučaju, razvidno je da su Venera i Anzotika kao božanstva povezivana s reprodukcijom, plodnošću i stvaranjem bile srodnog mitološkog karaktera te da je on omogućio integraciju njihovih kultova i posljedično zajedničko štovanje sve do trenutka kada je Venera u potpunosti zasjenila, a potom i zamijenila Anzotiku.

<sup>56</sup> SUIĆ 1969: 75.

<sup>57</sup> Usp. CAMBI 1980: 278.

*Potirna na otoku Korčuli*

Natpis pronađen 1857. u Potirni na jugozapadnom dijelu otoka Korčule drugi je i posljednji epigrafski spomenik iz rimske provincije Dalmacije na kojem je spomenuto mjesto održavanja Venerina kulta, a govori o tome da je izvjesna Signija Ursa, kći Signija Simfora (*Signia Ursa Signi Symphori filia*), dala od temelja podići svetište (*templum*)<sup>58</sup> Venere Pelagije (*Venus Pelagia*) i postaviti njezin kip (*signum*):<sup>59</sup>

*Signia Ursa Signi / Symphor(i) filia) -----templum / Veneri Pelagiae a / solo fecit et signum /<sup>5</sup> ipsius deae posui(t) / sac(erdote) L(ucio) Cornificio Secundo K(alendis) Mai(i)s<sup>60</sup>*

Ovaj, danas izgubljeni, natpis zasigurno je stajao na uočljivom mjestu u svetištu Venere Pelagije, gdje je za cilj imao ovjekovječiti postupke dedikantice i kontinuirano joj osiguravati istaknuto mjesto u kolektivnoj svijesti pripadajuće religijske zajednice. Podizanje sakralnih objekata i postavljanje božanskog lika pripadaju među najvažnije religijske činove,<sup>61</sup> a s obzirom na potrebna financijska sredstva, nedvojbeno ukazuju na pripadnost Signije Urse višim društvenim slojevima. Slične munificijencije imućnijih pripadnika kulturnih zajednica posvjedočene su brojnim spomenicima s prostora cijeloga Carstva, uključujući provinciju Dalmaciju, pa sadržaj natpisa iz Potirne i razlozi njegovoga isticanja ne izlaze iz očekivanih okvira dokumentirane religijske prakse. Ono po čemu ovaj epigrafski spomenik ipak odudara od komparativnih primjera jest pojava neobičnog spoja

<sup>58</sup> Riječ *templum* izvorno je označavala isključivo posvećeni prostor na kojem je mogla, ali nije morala postojati građevina u kojoj je čuvana skulptura božanstva. Iz tog je razloga ovaj termin preciznije prevoditi kao „svetište“ nego kao „hram“, iako treba naglasiti i to da su se terminološke granice počele gubiti kako je vrijeme odmicalo te da je stoga riječ *templum* ponekad korištena i za označavanje hramova u užem smislu.

<sup>59</sup> Riječ *signum* ubraja se među najčešće latinske termine za skulpturalna ostvarenja. U širem smislu označava vidljive znakove koji omogućuju percepciju nevidljivog (ORIA SEGURA 2000: 454; ESTIENNE 2010: 259; STEWART 2003: 22-23; 33; MYLONOPOULOS 2010: 5). Iako njime mogu biti nazivani različiti predmeti, termin je uobičajeno primjenjivan za označavanje prikaza u punoj plastici te se u takvim slučajevima gotovo uvijek odnosi na prikaze bogova i careva (GROS 1976: 161, n. 48; ORIA SEGURA 2000: 454; STEWART 2003: 22-23; 33; AGUSTA-BOULAROT 2015: 34).

<sup>60</sup> Literatura: OSTOJIĆ 1878: 39-40; LJUBIĆ 1887; *CIL* III 3066 = 10093; *ILS* 3179; LISIČAR 1951: 128-131; *ILJug* 256; KUNTIĆ-MAKVIĆ 2001; ZANINOVIĆ 2005: 157; 162-163; DEMICHELI 2007: 79; GIRARDI JURKIĆ 2012: 131; *EDH* 061175; *EDCS* 28400322; *TM* 186368.

<sup>61</sup> Kontekst natpisa i pretpostavljene manje dimenzije objekta u Potirni sugeriraju da je riječ *signum* označavala kulturnu statu. Ipak, i na ovome mjestu treba biti oprezan zbog toga što karakter rimskih skulpturalnih ostvarenja često nije moguće dovesti u izravnu vezu s njihovim nazivljem (usp. STEWART 2003: 19-20; LINAND DE BELLEFONDS *et al.* 2004: 418; BOSCHUNG 2007; ESTIENNE 2010: 257; MYLONOPOULOS 2010: 4).

imena rimske božice Venere i grčkog pridjevka *pelagia* te je stoga njemu potrebno posvetiti veću pažnju. Naime, riječ *pelagia* izvedena je iz grčke imenice more, *πέλαγος*, a pojavljuje se uz Afroditino ime kao jedan od pridjevaka koji naglašavaju njezine uloge kao zaštitnice moreplovaca i plovidbe. Ona, međutim, nije pridružena rimskoj varijanti božice ni na jednom drugom poznatom rimskom latiničnom natpisu, iz čega proizlazi da je kult Venere Pelagije uspostavljen i održavan u specifičnim lokalnim okolnostima. Njih nedvojbeno treba dovesti u vezu s kulturnim i religijskim tekovinama Grka, koje su na Korčuli bile održane do 2. stoljeća, u koje je datiran natpis. Konkretnije, B. Kuntić-Makvić navodi da je Venera Pelagija štovana na otoku još otkako je na njemu osnovana pretpostavljena knidska kolonija, pri čemu su karijski doseljenici vjerojatno uveli kult Afrodite Eupolije.<sup>62</sup> Ista autorica nadalje smatra da je prihvaćanje božanske zaštitnice Knida bilo olakšano time što je lokalno stanovništvo već otprije štovalo autohtonu božicu sličnih osobina i uloga, s kojom je potom asimilirana.<sup>63</sup> U tom bi slučaju stanovnici Korčule cijeli niz stoljeća ustvari štovali isto žensko božanstvo, čiji je kult isprva obogaćen i elaboriran kroz *interpretationem Graecam*, a zatim i kroz djelomičan *interpretationem Romanam*.

Pored svega navedenog, posvete natpisa i svetišta Veneri Pelagiji vrlo su dobri primjeri religijskog individualizma, odnosno slobode koju su poklonici određenih kultova imali, ne samo pri odabiru božanstava koje će štovati, nego i njegovih različitih aspekata, ovisno o individualnim ili kolektivnim religijskim potrebama i preokupacijama. U slučaju Potirne sasvim je jasno da je morska Venera imala ulogu zaštitnice pomoraca i plovidbe, što i ne čudi kada se u obzir uzme da je uz južnu obalu otoka Korčule u antičko doba prolazio jedan od važnijih plovni putova na istočnoj obali Jadrana.

N. Ostojić je u prvoj objavi natpisa Signije Urse naveo da je na mjestu njegova otkrića uočio tragove stupova, gređa i ostalih arhitektonskih elemenata, za koje smatra da su pripadali Venerinom svetištu.<sup>64</sup> Trenutno nije poznato gdje se ovi spomenici nalaze i u koje vrijeme bi ih trebalo datirati, pa kontekst njihovoga pronalaska ukazuje na nužnost provedbe prvih arheoloških istraživanja na ovome lokalitetu. S obzirom na to da bi ona mogla doprinijeti boljem razumijevanju osobitosti kulta i formalnih karakteristika građevine u kojoj je on održavan, za očekivati je da će sakralno zdanje iz Potirne biti predmetom budućih znanstvenih rasprava.

<sup>62</sup> KUNTIĆ-MAKVIĆ 2001: 174-176. Autorica usto ostavlja otvorenom mogućnost da je na odabir pridjevka *pelagia* utjecalo grčko podrijetlo Signijinog oca (KUNTIĆ-MAKVIĆ 2001: 175).

<sup>63</sup> KUNTIĆ-MAKVIĆ 2001: 175.

<sup>64</sup> OSTOJIĆ 1878: 39-40. Ostanke zidanih struktura na ovome lokalitetu F. Oreb (OREB 1972: 130) tumači kao moguće ostatke Signijinog svetišta, no oni zasigurno ne pripadaju sakralnom objektu (vidi: RADIĆ 1989: 45).

*Dioklecijanova palača u Splitu*

Točan broj i atribucija kulturnih objekata u Dioklecijanovoj palači različito su navođeni u djelima koja su nastala tijekom zadnjeg tisućljeća, a o njima ni danas ne postoji konsenzus. Najranija pisana vrela uglavnom su fokusirana na današnju splitsku katedralu, koja je tumačena kao Dioklecijanova grobnica i/ili Jupiterov hram,<sup>65</sup> no već su Toma Arhiđakon (sredinom 13. stoljeća) i Marko Marulić (početkom 15. stoljeća) smatrali da su u Palači izvorno bila podignuta tri sakralna objekta, odnosno pet njih.<sup>66</sup> Detaljnije podatke o smještaju i titularu hramova potom je ponudio splitski kancelar Antonio Prokulijan u govoru gradskim vijećnicima 1558.<sup>67</sup> On je smatrao da su u Dioklecijanovoj palači izvorno stajale četiri kultne građevine, a njegov je opis od osobite važnosti za kontekst ovog rada zbog toga što prvi put jednu od njih dovodi u vezu s božicom Venerom. Naime, Prokulijan je smatrao da je južno zdanje bilo posvećeno Kibeli, sjeverno Veneri, istočno Jupiteru, a zapadno Janu, te je pri tome naglasio da je Venerin hram bio šesterokutnog oblika i postavljen nasuprot sfernog ili okruglog zdanja u kojem je održavan Kibelin kult. Isti je titular J. B. Fischer von Erlach pridružio Vestibulu koji pogrešno naziva hramom,<sup>68</sup> no ostali su se autori redovito opredjeljivali za soluciju o postojanju tek dvaju ili triju kulturnih objekata u Palači i tako u potpunosti zanemarili mogućnost posvete jednog od njih rimskoj božici ljubavi.<sup>69</sup> Međutim, istraživanja provedena 1957. ponovno su skrenula pažnju na Prokulijanove riječi i naizgled potvrdile njegovo mišljenje o postojanju četiriju hramova zbog toga što je tada nedvojbeno dokazano da su ispred prostilnog hrama zaista stajale dvije građevine centralnog tlocrta.<sup>70</sup> U skladu s tim, u novije rasprave nužno je uključena mogućnost interpretacije sjeverne strukture kao Venerina hrama.

Sjeverna od dviju centralnih građevina sačuvana je samo u razini podnice iz koje se može iščitati promjer strukture od gotovo 9,5 m i prisutnost kripte promjera 3,5 m.<sup>71</sup> S obzirom na to da ostali dijelovi zdanja nisu ostali sačuvani, nezahvalno je donositi zaključke o načinu pristupa, vjerojatnosti postojanja šesterokutne cele

<sup>65</sup> Više o ranim djelima koja navode hramove Dioklecijanove palače vidi u: MARASOVIĆ 1995; BUŽANČIĆ 2014. Navedene interpretacije današnje katedrale i dalje perzistiraju u relevantnoj literaturi.

<sup>66</sup> Vidi: ARHIĐAKON 2003: 16-19; LUČIN 2005: 25-27.

<sup>67</sup> MARASOVIĆ-ALUJEVIĆ 1984: 99.

<sup>68</sup> FISCHER VON ERLACH 1725: 67-69, T. X. XI. Više o crtežima i grafikama Dioklecijanove palače ovoga umjetnika vidi u: KEČKEMET 1987.

<sup>69</sup> Popis takvih djela naveden je u: MARASOVIĆ 1995: 93-97.

<sup>70</sup> MARASOVIĆ 1957. Važno je naglasiti da je sjeverna građevina djelomično otkrivena već prilikom iskopavanja kanalizacijskog kanala 1851. te da ju je V. Andrić naznačio na planu Dioklecijanove palače iz 1852. (usp. KEČKEMET 1993: T. I).

<sup>71</sup> Podnica je sačuvana ispod palače Grisogono-Cipici, odnosno današnje kavane i restorana Luxor.

i ostalim elementima njegove elevacije. Zbog toga nije jasno ni treba li zdanje odrediti kao peripter ili monopter, pod uvjetom da je zaista imalo kultnu namjenu.<sup>72</sup> U oba slučaja, ponuđene tipološke varijante sugerirale bi snažne utjecaje hramske arhitekture iz istočnih dijelova Carstva i mogućnost angažiranja arhitekata s tog područja. Spomenute impulse dodatno potvrđuju ostala konceptualna i arhitektonska rješenja Dioklecijanove palače, uključujući ograđene kultne prostore (*temenos*) s obje strane Peristila. U zapadnom od njih stajale su dvije centralne građevine i Mali hram, dok se u kontraponiranom, ali nešto kraćem, istočnom prostoru nalazio Dioklecijanov mauzolej. Oba su prostora s triju strana bila zatvorena zidanim strukturama s naizmjenično postavljenim pravokutnim i polukružnim nišama, a s četvrte strane prostori su bili otvoreni kolonadom prema Peristilu.<sup>73</sup>

Za sada ostaje otvoreno pitanje o tome odakle je Prokulijan preuzeo informacije o položaju, funkciji i titularu četiriju građevina koje navodi kao hramske objekte. Dobro očuvani Mauzolej i prostilni hram morali su biti dobro poznati splitskom kancelaru, no manja centralna zdanja vjerojatno su se za njegova života nalazila ispod romaničkih i gotičkih građevina, pa je za zaključke o njima trebalo posegnuti za kolektivnom svijesću ili nekim drugim, izravnijim izvorom.<sup>74</sup> Kao što je već naglašeno, arheološka istraživanja potvrdila su Prokulijanove navode o broju i rasporedu građevina te time naoko daju na vjerodostojnosti i ostalim donesenim podacima. Međutim, pri njihovom preuzimanju treba biti oprezniji zbog toga što oni ne mogu biti potkrijepljeni konkretnim dokazima.

Očuvana prostilna građevina zasigurno je imala kultnu namjenu,<sup>75</sup> no dekorativni program Mauzoleja, koji Prokulijan naziva Jupiterovim hramom, ukazuje na funeralni karakter zdanja, pa može poslužiti kao primjer poteškoća koje nosi nekritičko prenošenje informacija.<sup>76</sup> Shodno tomu, treba priznati da trenutno stanje istraživanja ne pruža dovoljne osnove za određenje karaktera dvaju centralnih građevina, pa zato, uz pretpostavku o kulturnoj namjeni, u obzir treba uzeti i mišljenja autora koji ističu da su one mogle služiti kao mauzoleji članova carske obitelji ili

<sup>72</sup> Autori poput K. A. Giunio (GIUNIO 1997: 349) i J. Jeličić-Radonić (JELIČIĆ-RADONIĆ 2011: 23) priklanjaju se prvoj opciji, dok J. J. Wilkes (WILKES 1969: 64) i J. Mannell (MANNELL 1995) drže da je vjerojatnija druga mogućnost.

<sup>73</sup> Idealnu rekonstrukciju moguće je izvršiti na temelju zidova koji su sačuvani u strukturama kasnijih gradnji (NIEMANN 1910: 51; 77; MARASOVIĆ *et al.* 2005: 432-433; BUBLE 2013).

<sup>74</sup> S obzirom na to da i J. B. Fischer von Erlach (FISCHER VON ERLACH 1725: 67-69, T. X. XI) spominje jedno centralno zdanje, moglo bi se pomisliti na to da su bar neki dijelovi ruševina bili vidljivi na početku 18. stoljeća (usp. MARASOVIĆ 1995: 94; BUŽANČIĆ 2014: 115). Ipak, stanje izgrađenosti tog dijela Palače ne ide u prilog takvom tumačenju.

<sup>75</sup> U ovome se radu, prateći nazivlje relevantne literature, današnja krstionica sv. Ivana Krstitelja naizmjenično navodi kao prostilni hram, prostilna građevina i Mali hram.

<sup>76</sup> CAMBI 1989. Grobni karakter spomenika ne isključuje štovanje Jupitera u istoj strukturi (vidi: VON HESBERG 1994: 221-225; MARASOVIĆ *et al.* 2005: 427-429).

imati dekorativnu funkciju.<sup>77</sup> U slučaju ispravnosti prve interpretacije, nedostatak čvrstih dokaza nadalje dovodi do problema pri pokušaju određenja titulara ovih građevina. U Dioklecijanovoj palači, naime, nikada nije otkriven natpis sa spomenom Venerina hrama ili svetišta, a fragment donjeg dijela skulpture ove božice s potpornjem u obliku dupina i erota iz Arheološkog muzeja u Splitu također ne može biti nedvojbeno povezan sa sjevernom građevinom centralnog tlocrta zbog toga što nije poznato mjesto njegova pronalaska.<sup>78</sup>

U novije vrijeme I. Babić iznova naglašava uvjerljivost Prokulijanovih navoda, pri čemu ukazuje na poveznice Venere i Kibebe s Izidom radi potvrde teorije o štovanju egipatskih božanstava u hramovima Dioklecijanove palače.<sup>79</sup> Njegova interpretacija temelji se na otkriću kripta s vodom, odvojenosti posvećenog prostora i blizini termi koje bi mogle asociirati na sveta jezera u staroegipatskim hramskim kompleksima.<sup>80</sup> Iako su kripte s vodom zaista bile karakteristične za zdanja u kojima su štovana grčko-egipatska božanstva,<sup>81</sup> pokušaj konceptualnog povezivanja istočnih i zapadnih kupališnih sklopova Palače sa staroegipatskim svetim jezerima nije nimalo uvjerljiv. Pored toga, ideja odvojenosti karakteristična je za sakralizirane prostore gotovo svih kultura i ne mora nužno upućivati na utjecaje iz doline Nila. Rimljanima je od iznimne važnosti bio koncept *templum*, koji je preuzet od Etruščana, a odnosio se na precizno uspostavljen, odvojen i posvećen prostor u kojem su mogli, ali nisu nužno morali stajati hramovi i/ili žrtvenici. U skladu s tim, zatvaranje prostora oko rimskih hramskih objekata nije bilo nimalo neobično, što uostalom potvrđuju i ostali primjeri iz provincije Dalmacije.<sup>82</sup>

Iz svega navedenog jasno je da se objektivno mogu potvrditi samo dimenzije i položaj sjevernoga centralnog zdanja unutar rezidencije prvoga umirovljenog rimskog cara. Njegova atribucija, s druge strane, mora ostati pod znakom upitnika do novih potencijalnih otkrića. Samo ona mogu pomoći u razjašnjavanju

<sup>77</sup> Ove mogućnosti navode N. Duval (DUVAL 1961: 80), B. Gabričević (GABRIČEVIĆ 1961) i S. McNally (MCNALLY 1989: n. 46). T. Marasović broj građevina s obje strane Peristila povezuje sa simbolikom tetrahije, no također ostavlja otvorenim tumačenje njihove izvorne funkcije (MARASOVIĆ 1994: 106; 1995: 98; 100).

<sup>78</sup> J. Jeličić-Radonić pretpostavlja da skulptura potječe iz Dioklecijanove palače, iako i sama navodi da nije poznata preciznija lokacija njezina pronalaska u Splitu (JELIČIĆ-RADONIĆ 2011: 18-19). Na njezine riječi nadovezuje se I. Babić, koji smatra da kip potječe iz sjeverne centralne građevine (BABIĆ 2019: 405).

<sup>79</sup> BABIĆ 2019.

<sup>80</sup> BABIĆ 2019.

<sup>81</sup> Vidi: WILD 1981; KLEIBL 2007.

<sup>82</sup> Hramski kompleks u središtu Jadera ističe se kao najbolji takav primjer iz rimske provincije Dalmacije. On je bio sačinjen od monumentalnoga heksastilnog hrama i prostora koji je sa sjeverne, istočne i južne strane zatvarao dvostruki trijem (*porticus duplex*), dok je zapadna strana bila otvorena i povezana stepeništima s forumom koji se nalazio na nižem terenu (SUIĆ 2003: 238, sl. 94).

nedoumica o funkciji objekta i validaciji tvrdnji o održavanju Venerina kulta u njemu.

### *Solin (Salona)*

Nedaleko od gradskih vrata (*Porta Andetria*) u sjeveroistočnom dijelu istočnoga salonitanskog proširenja (*Urbs Orientalis*), 1931. E. Dyggve otkrio je dijelove građevine koju je pribrojio kulturnim objektima glavnoga grada provincije Dalmacije. S obzirom na to da građevina nije istražena u cijelosti, njezino postojanje samo je ukratko spomenuto u djelu *Povijest salonitanskog kršćanstva*, gdje su objavljene i dvije fotografije pronađenih ulomaka arhitektonskih i skulpturalno-dekorativnih elemenata.<sup>83</sup> Terenska dokumentacija čuva se u Dyggveovu arhivu u Splitu, a uključuje skice istraženih zidanih struktura, fotografije arhitektonske skulpture (Slika 3) i ostale bilješke u kojima je, između ostalog, ponuđen prijedlog titulara novootkrivenog hrama.<sup>84</sup> Naime, danski istraživač iznio je mogućnost da je hram bio posvećen Veneri zbog toga što je u istom dijelu grada 1838. pronađena skulptura Venere Pobjednice i Kupida (Slika 4).<sup>85</sup>

Već je E. Dyggve, kao vrsni poznavatelj antičke i kasnoantičke umjetničke baštine šireg splitskog područja, uočio da hram uz *Porta Andetria* treba dovesti u vezu s Mauzolejom i prostilnim hramom iz Dioklecijanove palače te je stoga ustvrdio da je i on morao biti podignut za vladavine istoga cara.<sup>86</sup> Navedene tvrdnje nikada nisu preispitivane s obzirom na to da ih nedvojbeno potvrđuje stilska i konceptualna povezanost ornamentalnih elemenata na spomenutim građevinama, kao što je u novije vrijeme dodatno istaknula J. Jeličić-Radonić.<sup>87</sup> Ona je ispravno konstatala da se salonitanski arhitektonski ulomci s višestrukim nizovima ornamentalnih frizova i fragment vijenca mogu usporediti sa sličnim ukrasima dovratnika i nadvratnika Malog hrama te je prema tome zaključila da su i oni pripadali okviru ulaza u kulturni objekt.<sup>88</sup> Pored toga, ulomci s akantovim lišćem i plastično izvedenim volutama sugeriraju korištenje korintskih kapitela azijskog podrijetla, koji tipološki odgovaraju primjerima iz Dioklecijanove palače i obnavljanog Jupiterova hrama u istočnom proširenju Salone te sekundarno upotrijebljenim kapitelima iz crkve sv. Stjepana na

<sup>83</sup> DYGGVE 1996: 27, sl. I 8a-b.

<sup>84</sup> JELIČIĆ-RADONIĆ 2011: 6-7; 14.

<sup>85</sup> Usp. JELIČIĆ-RADONIĆ 2011: 14. Skulptura je izrađena od mramora i visoka 135 cm. Čuva se u Arheološkom muzeju u Splitu (inv. br. AMS-B-10; AMS-A-188).

<sup>86</sup> Dyggve je pritom naveo da je ona posljednji poganski hram koji je podignut u Saloni (DYGGVE 1996: 27).

<sup>87</sup> JELIČIĆ-RADONIĆ 2011. Rad ove autorice za cilj je imao prvu detaljniju obradu i kontekstualizaciju Dyggveovih nalaza.

<sup>88</sup> JELIČIĆ-RADONIĆ 2011: 8-9.



Slika 3. Ulomci arhitektonske dekoracije hrama kod Porta Andetria (Arhiv Dyggve)

Sustipanu,<sup>89</sup> gdje su možda dopremljeni s Malog hrama.<sup>90</sup> Imajući na umu ove podudarnosti, razvidno je da su pri koncepciji i ukrašavanju svih nabrojanih građevina djelovali arhitekti i klesari iz iste graditeljske radionice.

Važno je istaknuti da je djelatnost Dioklecijanove graditeljske radionice primjetna na mnogo širem prostoru od današnjeg Splita i Solina te da stoga postoje analogni primjeri nabrojanih arhitektonskih elemenata iz ostalih gradova u kojima je car odlučio financirati obnovu postojećih građevina i/ili ozbiljnije intervencije u urbano tkivo. Akantovi kapiteli azijskog tipa javljaju se na zdanjima poput Dioklecijanovih terma u Rimu i „bazilike“ u Dokleji, dok je tzv. Dioklecijansko gređe korišteno na potonjoj građevini te na tzv. hramovima boginja Rome i Dijane u istom urbanom središtu.<sup>91</sup> Zbog toga su navedena hramska ostvarenja, uz

<sup>89</sup> JELIČIĆ-RADONIĆ 2008; 2011: 11-14; MATETIĆ POLJAK 2009; TURKOVIĆ 2021: 25.

<sup>90</sup> J. Jeličić-Radonić smatra da nedavno objavljeni arhivski podatak o podjeli vlasništva u Dioklecijanovoj palači (ŠPIKIĆ 2007: 300; 2010: 190) potkrjepljuje pretpostavku prema kojoj su sekundarno upotrijebljeni kapiteli iz crkve sv. Stjepana na Sustipanu preneseni iz Malog hrama (vidi: JELIČIĆ-RADONIĆ 2011: 12-14).

<sup>91</sup> TURKOVIĆ 2021: 25; TURKOVIĆ & MARAKOVIĆ 2021: 12. U kasnoantičkoj Dokleji postojale su četiri hramske građevine. U sjevernom dijelu grada stajao je hram koji se u literaturi obično naziva kapitolijским, iako ne postoje potvrde da se u njemu zaista štovala Kapitolijska trijada (za više o kriterijima koje građevina treba ispunjavati kako bi se mogla nazivati kapitolijem vidi: BARTON 1982; SINOBAD 2007; QUINN & WILSON 2013; Turković 2022). S druge strane, u južnom predjelu bila su podignuta tri hrama, uključujući dva ovdje navedena. Za više o svima njima vidi: STICOTTI 1913: 64-79; 85-98; BASLER 1963; GIUNIO 1997: 371-376; KOPRIVICA 2015: 92-94; 127-131; 134-138; TURKOVIĆ & MARAKOVIĆ 2021, TURKOVIĆ 2022.

Mali hram Dioklecijanove palače, najizravniji primjeri kojima se treba voditi pri pokušaju vizualizacije izvornog izgleda salonitanskog zdanja. Prema tome, može se zaključiti da je i ono bilo tetrastilni prostil ili distil *in antis* s karakterističnim Dioklecijanskim akantovim kapitelima i trabeacijom ukrašenom inovativnim dekorativnim programom carske skulpturalne radionice.<sup>92</sup> Usto ne treba zanemariti ni činjenicu da su oba navedena hrama iz Dokleje imala eksedre, što je vjerojatno još jedan odraz sirijskih utjecaja na kasnoantičku arhitekturu.<sup>93</sup> Time oni, pored navedenih zdanja u Kuriku i Enoni, predstavljaju jedine sigurno potvrđene hramove s polukružno zaključenom celom na prostoru rimske Dalmacije, odnosno novouspostavljene provincije Prevalitane. Stoga je opravdano pretpostaviti da je i zdanje koje je Dyggve pronašao u Saloni, posebice ako je hipoteza o njegovoj posveti Veneri ispravna, imalo jednako tlocrtno rješenje, čime bi se uklapalo u uobičajene konceptualne okvire dalmatinskih hramova ove božice i Dioklecijanov originalan graditeljski program.

Mala udaljenost između mjesta pronalaska hrama i skulpture Venere Pobjednice i Kupida zaista može biti indikativna i ići u prilog ponuđenoj pretpostavci o titularu zdanja. Kod pokušaja povezivanja skulpturalnih ostvarenja s izvornim mjestom njihovog postavljanja u obzir uvijek treba uzeti mogućnost prenošenja materijala s udaljenijih lokacija. Najčešći je razlog takve prakse sekundarna uporaba kvalitetnog kamena, no u slučaju kipa Venere Pobjednice i Kupida o njoj ne može biti riječi zbog toga što ne postoje tragovi prerade, žbuke i sl. Na umu usto treba imati da su se u istom dijelu Salone mogli nalaziti dodatni sakralni objekti koje bi trebalo uzeti u obzir, no njihovo postojanje se može samo pretpostavljati budući da nikada nisu otkriveni. Stoga dostupna arheološka slika zaista ide u prilog hipotezi o postavljanju kipa unutar strukture koju je Dyggve pronašao, gdje je mogla imati ulogu kultne statue.<sup>94</sup>

Figure Venere i Kupida izvedene su na ovalnoj bazi s natpisom koji glasi: *Vener(i) Victr(ici)*.<sup>95</sup> Donja strana natpisnog polja oštećena je, kao i ostatak skulpture. Liku božice nedostaju glava, ruke i obje noge, a Kupidu dio lica, većina lijeve ruke i desna potkoljenica. Venerin lik, sačuvan do visine od 1,35 m, posve je nag te je za pretpostaviti da je božica rukama izvorno prekrivala intimne dijelove

<sup>92</sup> Ukrasi tzv. Dioklecijanskog gređa, poput karakterističnih floralnih vitica, usporedivi su s motivima na spomenutim ulomcima arhitektonske skulpture salonitanskog hrama. Stoga je za očekivati je da je istovjetna trabeacija bila prisutna i na ovome zdanju.

<sup>93</sup> Usp. TURKOVIĆ & MARAKOVIĆ 2021: 12-13.

<sup>94</sup> Skulpturu je na ovaj način odredio N. Cambi (CAMBI 2020: 180), no još jednom treba ponoviti da pridavanje kultnog ili votivnog karaktera skulpturalnim ostvarenjima mora ostati na razini pretpostavke u slučajevima kada nije poznata razina njihove uključenosti u ritualne radnje.

<sup>95</sup> LANZA 1848: 12-15; 1856: 38-39, T. IV. 7; *CIL* III 1964; GORENC 1952: 22, br. 47, T. 47; CAMBI 2002: 126; 2005: 153-154, sl. 227; 2020: 179-180, sl. 260; ZANINOVIĆ 2005: 161; JELIČIĆ-RADONIĆ 2011: 14-17; 23.

tijela. Težina joj je prebačena na lijevu nogu, dok je desna savijena u koljenu i blago pomaknuta ulijevo. Lik krilatog Kupida izveden je uz njezinu lijevu nogu. Kupidovo tijelo oslonjeno je o potporanj u obliku stabla sa širokim deblom i gustom krošnjom, a njegov pogled i visoko podignuta desna ruka usmjereni su prema božici. Impostacija Venere i pretpostavljeni položaj ruku karakteristični su za ikonografski tip *pudica*, kojem je pridodan lik božičina sina. J. Jeličić-Radonić na isti način određuje tip prikaza već spomenutog fragmenta Venere s dupinom i erotom iz Splita te naglašava važnost odabira srodnih modela za izradu dviju skulptura.<sup>96</sup> Međutim, od prikaza splitske Venere ostala su sačuvana tek stopala, što je nedostavno za preciznije tipološko određenje. Razvidno je tek da je ona pripadala nekom od brojnih tipova nage Venere, no raspravu o tome je li to bila neka podvarijanta daleko najčešćeg tipa *pudica* ili inačice u kojoj se božica do-tjeruje bolje je ostaviti za neku buduću priliku s obzirom na to da zahtijeva bolju argumentativnu osnovu od trenutno dostupne.<sup>97</sup>

Izravne su poveznice Dioklecijana i kulta Venere Pobjednice rijetke te se uglavnom svode na prikaze njegove kćeri Galerije Valerije i ovog ikonografskog tipa božice na novcu koji sadrži caričin epitet *Augusta*.<sup>98</sup> Ipak, pretpostavljeno štovanje Minerve, Rome te Dijane i Apolona u doklejskim hramovima sugerira carsku naklonost prema kultovima ženskih božanstava, pa ne bi bilo neobično da je i salonitanski hram bio posvećen nekoj od važnijih rimskih božica.<sup>99</sup> Izbor posvete hrama Veneri Pobjednici svakako bi imao smisla za cara koji je uspon od skromnog podrijetla do najvažnijeg položaja u Carstvu morao zahvaliti vojničkom umijeću. Na taj način Dioklecijan bi emulirao primjere velikih vojskovođa Pompeja Velikog i Gaja Julija Cezara, koji su se u različitim trenutcima karijere stajali pod izravnu zaštitu navedene varijante božice. Na kraju valja istaknuti i to da bi mjesto pronalaska obrađivanog zdanja možda moglo ići u prilog predloženom titularu budući da Vitruvije preporučuje podizanje Venerinih hramova upravo u blizini gradskih vrata.<sup>100</sup>

Štovanje Venere Pobjednice u Saloni potvrđuju još dva epigrafska spomenika. Riječ je o žrtveniku i bazi statue koji su možda stajali unutar unutar istog sakraliziranog prostora u kojem je čuvana pronađena statua.<sup>101</sup> Popularnost Venerina kulta nadalje posvjedočuju natpisi s posvetama Veneri i Junoni, Veneri Bakhi te

<sup>96</sup> JELIČIĆ-RADONIĆ 2011: 23.

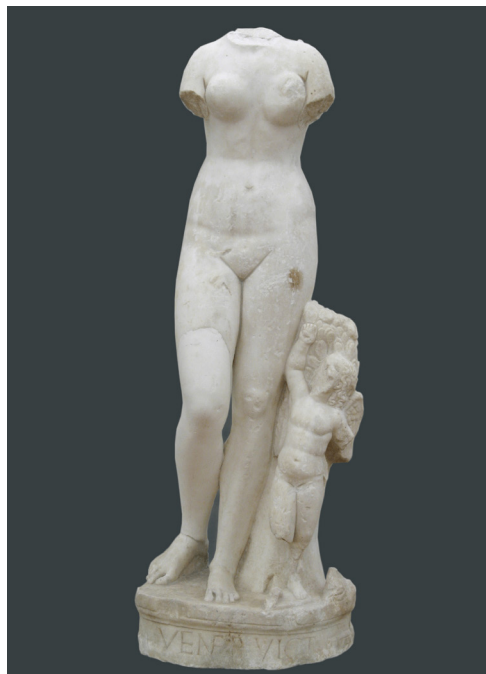
<sup>97</sup> Više o ova dva ikonografska tipa vidi u: SCHMIDT 1997: 204-209.

<sup>98</sup> Usp. HEKSTER 2014: 19.

<sup>99</sup> T. Turković smatra da je u tzv. Kapitolijskom hramu bio održavan kult Minerve (TURKOVIĆ 2022). Isti je autor u koautorstvu s N. Maraković nadalje naveo da je tzv. Dijanin hram ustvari bio posvećen Dijani Agroteri i Apolonu Delfinijskom (TURKOVIĆ & MARAKOVIĆ 2021).

<sup>100</sup> Vitr. *De arch.* I. 7. 1.

<sup>101</sup> *CIL* III 1965; 2063.



Slika 4. Skulptura Venere Pobjednice i Kupida, Arheološki muzej u Splitu, inv. br. AMS-B-10; AMS-A-188 (T. Seser)

Cereri, Viktoriji i Veneri,<sup>102</sup> prikaz na nadgrobnoj steli,<sup>103</sup> koštane preslice s njezinim likom te nekoliko prikaza u punoj plastici.<sup>104</sup> Posljednji su, poput nabrojanih natpisa votivnog karaktera, vjerojatno stajali unutar hramova i svetišta, što upućuje na očekivano postojanje više mjesta štovanja ove božice u velikom lučkom središtu poput Salone. O važnosti kulta za duhovni život stanovnika ove kolonije usto svjedoče činjenice da je Venera bila zaštitnica najranije poznate salonitanske kognacije te da je na pet natpisa iz Splita i Solina zabilježeno postojanje udruženja *collegium Veneris*, odnosno *collegium fabrum Veneris*.<sup>105</sup>

<sup>102</sup> CIL III 1962; 8688; MATIJEVIĆ & KURILIĆ 2011.

<sup>103</sup> Riječ je o prikazu Venere koja izlazi iz mora na zabatu stele s kraja 1. stoljeća (CAMBI 2005: 83-84, sl. 118).

<sup>104</sup> Za više o koštanim preslicama vidi: IVČEVIĆ 1999. Prikazi u punoj plastici uključuju manje brončane nalaze (ZANINOVIĆ 2005: 163), priklesani fragment mramornog kipa polunage Venere (CAMBI 2005: 10, sl. 4; 2020: 187-189, sl. 276), torzo statuete Venere Afrodizijske (CAMBI 1999) te glavu božice (ZANINOVIĆ 2005: 164, sl. 5). Arhivski izvori i starija literatura usto potvrđuju da su u Solinu pronađeni dodatni, danas izgubljeni, prikazi božice (usp. SEDLAR 2014; DUPLANČIĆ 2015).

<sup>105</sup> CIL III 8687 (*cognatio Clodiorum*); CIL III 2106; 2108; 14641; MATIJEVIĆ 2006: 150-153 (*collegium Veneris*); CIL III 1981 (*collegium fabrum Veneris*).

*Ostali lokaliteti*

Natpisi s Venerinim imenom i skulpturalni prikazi božice s ostalih lokaliteta također moraju biti bar ukratko spomenuti budući da oni, kao najčešće korišteni alati u procesu sakralizacije prostora i njegovom daljnjem održavanju,<sup>106</sup> jasno upućuju na postojanje dodatnih hramova i svetišta rimske božice ljubavi u provinciji Dalmaciji.

Epigrafski spomenici čine najbrojniju skupinu materijalnih svjedočanstava kulta i potvrđuju široki spektar božičinih uloga. Na njima su Venerinom imenu pridruženi pridjevci *Victrix*, *Augusta*, *Victrix Augusta*, *Victrix Parthica*, *Aronia* i, moguće, *Genetrix*,<sup>107</sup> dok je bez njih ono zabilježeno tek u rijetkim slučajevima.<sup>108</sup> Na sjevernoj granici provincije Dalmacije usto je pronađen natpis na kojem je zapisano ime Irija Venera, čime je još jednom dokazana praksa izravnog povezivanja rimskih i autohtonih božanstava sličnih značajki.<sup>109</sup> Svi ovi natpisi bili su podignuti unutar ili ispred sakralnih objekata u kojima je održavan Venerin ili više različitih kultova. Potonju mogućnost vrlo dobro ilustrira pronalazak dviju baza Venerinih kipova u celi naronitanskog Augusteja,<sup>110</sup> gdje su bili postavljeni kao jedni od posljednjih skulpturalnih ostvarenja.<sup>111</sup> Od ostalih prikaza božice u najvećem su broju ostali sačuvani manji brončani kipovi. Oni su prinošeni kao votivni darovi u hramovima i svetištima javnog karaktera ili su činili fokalnu točku manjih, privatnih svetišta. Njima još treba pridodati i prikaze božice na reljefnoj ploči iz Baturovića polja kod Konjica te recentno otkriveni fragment kipa nadnaravne veličine iz Zadra.<sup>112</sup>

<sup>106</sup> Usp. SZABÓ 2018: 9.

<sup>107</sup> Uz već spomenute salonitanske primjere, spomenici s pridjevkom *Victrix* pronađeni su u Skradinu (*CIL* III 2805) i na nepoznatom dalmatinskom nalazištu (*CIL* III 3160), dok je pridjevka *Augusta* posvjedočen u Ninu (*CIL* III 2971), Vidu kod Metkovića (*AE* 1998: 1025; 1999: 1222) i Duklji (*CIL* III 8284). Ostale navedene varijante pojavljuju se na pojedinačnim spomenicima iz Čapljine (*CIL* III 1797), Danila kraj Šibenika (*CIL* III 2770) i Postira na otoku Braču (JELINČIĆ & MURATOVIĆ 2010: 199-203). Natpis iz Čitluka kod Sinja (*CIL* III 9756) možda je nosio posvetu Veneri Roditeljici, no ona za sada mora ostati na razini pretpostavke budući da je spomenik teško oštećen.

<sup>108</sup> Riječ je o spomenicima iz Sinja (*ILJug* 746) i Vida kod Metkovića (*AE* 1998: 1022).

<sup>109</sup> *CIL* III 3033.

<sup>110</sup> *AE* 1998: 1025; 1999: 1222.

<sup>111</sup> JADRIĆ-KUČAN 2010: 270.

<sup>112</sup> IMAMOVIĆ 1977: 155-156; 394-395, kat. br. 146. Ulomak skulpture iz Zadra prezentiran je medijima početkom 2022, no još uvijek nije objavljen (vidi: *Slobodna Dalmacija*. <https://zadarski.slobodnadalmacija.hr/zadar/4-kantuna/na-gradilistu-hotela-u-centru-zadra-pronasli-kip-bozice-venere-star-1800-godina-bila-je-visoka-oko-dva-metra-i-stajala-je-u-atriju-urbane-vile-1159320.%20> [posjet 29.4.2024]).

### *Zaključak*

Venerina popularnost postupno je rasla od skromnih početaka u nepoznatom trenutku rane rimske povijesti do posljednjih desetljeća Republike, kada su se Pompej i Cezar stavili pod zaštitu božice i tako izravno doprinijeli najvećem uzletu njezina kulta. Političke okolnosti u Rimu, uključujući religijske odabire dvojice najvažnijih kasnorepublikanskih vojskovođa, vjerojatno su se u određenoj mjeri odrazile i na području (buduće) provincije Dalmacije, gdje je Venerin kult bio rano uveden i spremno prihvaćen zahvaljujući činjenici da je lokalno stanovništvo već otprije štovalo autohtona ženska božanstva sličnih uloga te da je tijekom grčke kolonizacije na određene lokalitete bio uveden Afroditin kult.<sup>113</sup> O kontinuiranoj važnosti rimskog kulta u duhovnom životu stanovnika provincije Dalmacije najbolje svjedoči podizanje hramova i svetišta u kojima je održavan. Oni se javljaju od početka snažnije rimske prisutnosti krajem 1. stoljeća pr. Kr. do konačne prevlasti kršćanstva u 3. i 4. stoljeću, a njihovo nekadašnje postojanje danas potvrđuju ostatci arhitekture, natpisi i skulpturalni prikazi božice. Važno je naglasiti da navedeni spomenici, s rijetkim izuzetcima,<sup>114</sup> potječu s lokaliteta na istočnoj obali Jadrana, iz čega proizlazi da je Venerin kult bio tek sporadično zastupljen u unutrašnjosti provincije. Ovakva geografska rasprostranjenost sakralnih objekata dijelom je rezultat toga što su na istočnoj obali Jadrana bili smješteni najveći gradovi, u kojima je živio značajan udio visoko romaniziranog stanovništva s najsloženijim religijskim zahtjevima, a dijelom posljedica Venerine mitološke pozadine i uloga usko vezanih uz more, plovidbu i pomorce. Širok raspon njezinih božanskih karakteristika ogledao se u štovanju više varijanata božice u zdanjima koja su podizana iz različitih individualnih, kolektivnih, političkih, ideoloških i ostalih potreba. Njihov karakter u većini je slučajeva teško odrediti, no na temelju dostupne arheološke slike čini se da su javni i veći privatni sakralni objekti uglavnom bili zaključeni eksedrama. U tom slučaju oni bi emulirali tlocrtna rješenja najvažnijih Venerinih hramova iz grada Rima i tako odstupali od uobičajene prakse podizanja ravnih začelnih zidova kakve je moguće uočiti na ostalim formaliziranim zdanjima sakralnog karaktera iz rimske Dalmacije. Dakako, za verifikaciju svega navedenog i proširenje dosadašnjih spoznaja o Venerinom kultu i mjestima njegova održavanja u provinciji Dalmaciji nužno je provesti nova arheološka istraživanja na svim spomenutim nalazištima, ali i na brojnim drugim lokalitetima, gdje se može očekivati pronalazak novih materijalnih potvrda štovanja ove božice.

---

<sup>113</sup> O tragovima Afroditina kulta na obali današnje Hrvatske vidi: ZANINOVIĆ 2005: 157-160.

<sup>114</sup> Usp. IMAMOVIĆ 1977: 155-157; 392-395, kat. br. 145-146.

## Bibliografija

*Popis kratica*

AE = *L'année épigraphique. Revue des publications épigraphiques relatives à l'antiquité romaine*. Pariz: Presses Universitaires de France, 1888-

CIL = *Corpus inscriptionum latinarum*

EDCS = *Epigraphik-Datenbank Clauss / Slaby*

EDH = *Epigraphische Datenbank Heidelberg*

ILJug = Ana Šašel, Jaro Šaše (ur.) *Inscriptiones Latinae quae in Iugoslavia inter annos MCMXL et MCMLX repertae et editae sunt*. Ljubljana: Situla: razprave Narodnega muzeja Slovenije, 1963-

ILS = Hermann Dessau (ur.) *Inscriptiones Latinae Selectae*. Berlin: Apud Weidmannos, 1892-1916.

LIMC = *Lexicon Iconographicum Mythologiae Classicae*. Zürich i München: Artemis & Winkler Verlag, 1981-2009.

Lupa = *Ubi Erat Lupa*

PIAZ = *Prilozi Instituta za arheologiju u Zagrebu*

PPUD = *Prilozi povijesti umjetnosti u Dalmaciji*

ThesCRA = *Thesaurus Cultus et Rituum Antiquorum*. Los Angeles: Getty Publications, 2004-2014.

TM = *Trismegistos: an Interdisciplinary Portal of Papyrological and Epigraphical Resources*

VAHD = *Vjesnik za arheologiju i historiju dalmatinsku*

VAMZ = *Vjesnik Arheološkog muzeja u Zagrebu*

*Izvori*

*Appian* 1967: *Rimski građanski ratovi*. B. M. Stevanović. Beograd: Kultura.

*Cassius Dio* 1914-1927: *Dio Cassius: Roman History*. E. Cary. London: William Heinemann.

*Livy* 1919-1926: *Livy: History of Rome*. B. O. Foster. Cambridge: Harvard University Press.

*Plutarch* 2009: *Usporedni životopisi*. Z. Dukat. Zagreb: Nakladni zavod Globus.

*Pseudo-Scylax* 2011: *Pseudo-Skylax's Periplus: The Circumnavigation of the Inhabited World*. G. Shipley. Liverpool: Liverpool University Press.

*Servius* 1881: *Servii Grammatici qvi fervntvr in Vergilii carmina commentarii*. G. Thilo, H. Hagen. Leipzig: Teubner.

*Strabo* 1917-1932: *The geography of Strabo in eight volumes*. H. L. Jones. Cambridge: Harvard University Press, London: William Heinemann.

*Suetonius* 1978: *Dvanaest rimskih careva*. S. Hosu. Zagreb: Naprijed.

*Varro* 1938: *On the Latin Language*. R. G. Kent. Cambridge: Harvard University Press.

*Vitruvius* 1999. *Deset knjiga o arhitekturi = De architectura libri decem*. M. Lopac, V. Bedenko. Zagreb: Golden marketing, Institut građevinarstva Hrvatske.

*Literatura*

- ABRAMIĆ, Mihovil. 1939. Ninska Venera. *Glasnik Primorske Banovine* 2: 200-202.
- ABRAMIĆ, Mihovil. 1940. Archäologische Forschung in Jugoslawien. U *Bericht über den VI. Internationalen Kongress für Archäologie, Berlin, 21-26. August*, 166-180. Berlin: De Gruyter.
- AGUSTA-BOULAROT, Sandrine. 2015. Statues des dieux, statues des hommes. La mention de statues dans les inscriptions de Gaule Narbonnaise. U *Signa et tituli. Monuments et espaces de représentation en Gaule méridionale sous le regard croisé de la sculpture et de l'épigraphie*, ur. Sandrine Agusta-Boularot, Emmanuelle Rosso, 33-53. Arles: Errance.
- ARHIĐAKON, Toma. 2003. *Historia Salonitana (Povijest salonitanskih i splitskih prvo-svećenika)*. Split: Književni krug.
- BABIĆ, Ivo. 2019. Hramovi u Dioklecijanovoj palači i štovanje egipatskih božanstava. *PPUD* 44: 387-407.
- BALSDON, John Percy Vyvian Dacre. 1951. Sulla Felix. *The Journal of Roman Studies* 41: 1-10.
- BARTON, Ian M. 1982. Capitoline Temples in Italy and the Provinces (especially Africa). U *Aufstieg und Niedergang der römischen Welt* II.12/1, ur. Hildegard Temporini, Wolfgang Haase, 259-342. Berlin, New York: De Gruyter.
- BEARD, Mary, John A. NORTH, Simon PRICE. 1998. *Religions of Rome Volume I: A History*. Cambridge: Cambridge University Press.
- BOSCHUNG, Dietrich. 2007. Kultbilder als Vermittler religiöser Vorstellungen. U *Kult und Kommunikation. Medien in Heiligtümern der Antike*, ur. Christian Frevel, Henner von Hesberg, 63-87. Wiesbaden: Reichert Verlag.
- BUBLE, Sanja. 2013. Spoznaje o građevinama zapadnog temenosa Dioklecijanove palače u Splitu – Kronologija. *Kulturna baština* 39: 263-294.
- BUŽANČIĆ, Radoslav. 2014. Svetište Dioklecijanove palače. *Istorijski zapisi* LXXXVII, 1-2: 107-124.
- CAMBI, Nenad. 1980. Enonska Venera Anzotika. *Diadora* 9: 273-283.
- CAMBI, Nenad. 1989. Pristup razmatranju skulpturalnog programa Dioklecijanove palače u Splitu, *Kulturna baština* 19: 12-22.
- CAMBI, Nenad. 1997. Venus-Anzotica. *LIMC*, VIII, 233.
- CAMBI, Nenad. 1999. Kip Afrodizijske Afrodite iz Dalmacije. *Opuscula archaeologica* 23-24: 127-132.
- CAMBI, Nenad. 2002. Kiparstvo. U *Longae Saloniae I*, ur. Emilio Marin, 115-175. Split: Arheološki muzej.
- CAMBI, Nenad. 2005. *Kiparstvo rimske Dalmacije*. Split: Književni krug.
- CAMBI, Nenad. 2020. *Umjetnost antike u hrvatskim krajevima*. Split, Zagreb: Književni krug Split, Institut za povijest umjetnosti.
- ČAUŠEVIĆ-BULLY, Morana, Ivan VALENT. 2015. Municipium Flavium Fulfinum. Dijakronijska studija gradske strukture s posebnim osvrtom na forumski prostor. *PIAZ* 32: 111-145.

- DEGRASSI, Attilio. 1937. I Magistri Mercuriales di Lucca e la dea Anzotica di Aenona. *Athenaeum* 15: 284-288.
- DEMICHELI, Dino. 2007. Žrtvenik božice Salacije iz Trogira. *Opuscvla archaeologica* 31: 69-80.
- DUPLANČIĆ, Arsen. 2015. Četiri skulpture iz Salone i zapisi o njima. *Tusculum* 8: 175-194.
- DUVAL, Noël. 1961. Le «palais» de Dioclétien à Spalato à la lumière des récentes découvertes. *Bulletin de la Société nationale des Antiquaires de France*: 76-116.
- DYGGVE, Ejnar. 1996. *Povijest salonitanskog kršćanstva*. Split: Književni krug.
- EDEN, P. T. 1963. Venus and the Cabbage. *Hermes* 91/4: 448-459.
- ESTIENNE, Sylvia. 2010. Simulacra deorum versus ornamenta aedium. The Status of Divine Images in the Temples of Rome. U *Divine Images and Human Imaginations in Ancient Greece and Rome*, ur. Joannis Mylonopoulos, 257-271. Leiden: Brill.
- FISCHER VON ERLACH, Johann Bernhard. 1725. *Entwurff einer historischen Architektur*. Leipzig.
- GABRIČEVIĆ, Branimir. 1961. Ultime scoperte nel palazzo di Diocleziano. U *Atti del VII Congresso internazionale di archeologia classica II*, 413-420. Rim: »L'Erma« di Bretschneider.
- GALLI, Edoardo. 1939. Aenona (odierna Nin) – Illyricum: Santuario di Venere "Anso-tica". *Athenaeum* 17: 50-53.
- GIRARDI JURKIĆ, Vesna. 2012. Ancient Cults as Patrons of Seafaring and Seafarers in Istria. *Histria antiqua* 21: 129-152.
- GIUNIO, Kornelija Appio. 1997. *Tipologija rimskih hramova carskog doba i njihov odraz na istočnoj obali Jadrana*. Ph.D. diss. Filozofski fakultet Sveučilišta u Zagrebu.
- GIUNIO, Kornelija Appio. 2005. Religion and Myth on monuments from Zadar and surroundings in the Archaeological Museum in Zadar. U *Religija i mit kao poticaj rim-skoj provincijalnoj plastici: akti VIII. međunarodnog kolokvija o problemima rimskog provincijalnog umjetničkog stvaralaštva, Zagreb 5-8. V. 2003*, ur. Mirjana Sanader, Ante Rendić-Miočević, 214-222. Zagreb: Golden marketing – Tehnička knjiga, Odsjek za arheologiju Filozofskog fakulteta Sveučilišta u Zagrebu, Arheološki muzej.
- GONZÁLEZ-LONGO, Cristina. 2021. *The Temple of Venus and Rome and Santa Francesca Romana at the Roman Forum: Preservation and Transformation*. New York: Routledge.
- GORENC, Marcel. 1952. *Antikna skulptura u Hrvatskoj*. Zagreb: Zora.
- GROS, Pierre. 1976. *Aurea Templata. Recherches sur l'architecture religieuse de Rome à l'époque d'Auguste*. Rim: École française de Rome.
- GROSSI, Olindo. 1936. The Forum of Julius Caesar and the Temple of Venus Genetrix. *Memoirs of the American Academy in Rome* 13: 215-220.
- GÜVEN, Suna. 1990. A Vision Of Imperial Unity: The Temple Of Venus And Roma. *METU Journal of the Faculty of Architecture* 10: 1-2: 19-30.
- HEKSTER, Oliver. 2014. Alternatives to kinship? Tetrarchs and the difficulties of representing non-dynastic rule. *Journal of Ancient History and Archeology* 1.2: 14-20.

- IMAMOVIĆ, Enver. 1977. *Antički kultni i votivni spomenici na području BiH*. Sarajevo: Veselin Masleša.
- IVČEVIĆ, Sanja. 1999. Koštane preslice s prikazom Afrodite iz Arheološkog muzeja Split. *Opvscvla archaeologica* 23-24: 473-480.
- JADRIĆ-KUČAN, Ivana. 2010. *Carski kult u rimskoj provinciji Dalmaciji*. Ph.D. diss., Filozofski fakultet u Zadru.
- JELIČIĆ-RADONIĆ, Jasna. 2008. Avrelia Prisca. *PPUD* 41: 5-25.
- JELIČIĆ-RADONIĆ, Jasna. 2011. Hram Dioklecijanova doba kod Porta Andetria u Saloni. *PPUD* 42: 5-28.
- JELINČIĆ, Kristina, PERINIĆ MURATOVIĆ, Ljubica. 2010. Novi arheološki nalazi iz Postira na otoku Braču, *PIAZ* 27: 177-216.
- KEČKEMET, Duško. 1987. Crteži i grafike Dioklecijanove palače Fischera von Erlacha, *Peristil* 30: 127-138.
- KEČKEMET, Duško. 1993. *Vicko Andrić, arhitekt i konzervator 1793-1866*. Split: Regionalni zavod za zaštitu spomenika kulture u Splitu.
- KLEIBL, Kathrin. 2007. Water-crypts in sanctuaries of Graeco-Egyptian deities. U *Proceedings of the Fourth Central European Conference of Young Egyptologists: 31 Aug-2 Sep 2006, Budapest*, ur. Kata Endreffy, András Gulyás, 207-223. Budimpešta: NKTH.
- KOLEGA, Marija. 2004. *Antička kamena plastika u Liburniji od 1. do 4. st.* Ph.D. diss., Sveučilište u Zadru.
- KOPRIVICA, Tatjana M. 2015. *Arhitektura kasnoantičke Duklje. Mogućnost rekonstrukcije*. Ph.D. diss., Filozofski fakultet Sveučilišta u Beogradu.
- KUNTIĆ-MAKVIĆ, Bruna. 2001. Ljepokosa Korkira. U *Arheološka istraživanja na području otoka Korčule i Lastova (znanstveni skup, Vela Luka i Korčula, 18. – 20. travnja 1991)*, ur. Božidar Čečuk, 169-181. Zagreb: Hrvatsko arheološko društvo.
- KURILIĆ, Anamarija. 1999. *Pučanstvo Liburnije od 1. do 3. stoljeća po Kristu. Antropomimija, društveni slojevi, etničke promjene, gospodarske uloge*. Ph.D. diss., Filozofski fakultet u Zadru.
- KURILIĆ, Anamarija. 2006. Recent epigraphic finds from the Roman province of Dalmatia. U *Dalmatia. Research in the Roman Province 1970-2001. Papers in honour of J. J. Wilkes*, ur. David Davison, Vince Gaffney, Emilio Marin, 133-147. Oxford: Archaeopress.
- LANZA, Francesco. 1848. *Antiche lapidi salonitane inedite*. Split: Dalla tipografia Piperata.
- LANZA, Francesco. 1856. *Monumenti Salonitani inediti*. Beč: dall'I. R. Tipografia di corte e di Stato.
- LINANT DE BELLEFONDS, Pascale. 2004. Rites et activités relatifs aux images de culte. *ThesCRA* II, 417-507.
- LIPKA, Michael. 2009. *Roman Gods: A Conceptual Approach*. Leiden: Brill.
- LIPOVAC, Goranka. 1991. Razmatranje o problemima antičkog bedema grada Krka – povodom novih nalaza. *Prilozi* 8: 37-46.

- LISIČAR, Petar. 1951. *Crna Korkira i kolonije antičkih Grka na Jadranu*. Skopje: Filozofski fakultet na Univerzitetu.
- LUČIN, Bratislav. 2005. *Marulićev opis Splita*. Split: Književni krug.
- LJUBIĆ, Šime. 1887. Rimski nadpis našast u Potirni na otoku Korčuli. *VAMZ* 9: 69-71.
- MANENICA, Hrvoje. 2015. *Urbanizacija između Raše i Krke u vrijeme ranog principata*. Ph.D. diss, Filozofski fakultet Sveučilišta u Zagrebu.
- MANNELL, Joanne. 1995. The monopteroi in the west precinct of Diocletian's palace at Split. *Journal of Roman Archaeology* 8: 235-245.
- MARASOVIĆ, Jerko. 1957. Novi nalazi zapadno od Peristila Dioklecijanove palače. *Slobodna Dalmacija*, 29-30. studenog 1957, 6.
- MARASOVIĆ, Tomislav. 1995. O hramovima Dioklecijanove palače. *PPUD* 35: 89-103.
- MARASOVIĆ, Tomislav. 1994. *Dioklecijanova palača: svjetska kulturna baština: Split, Hrvatska*. Zagreb: Naklada Dominović – Buvina.
- MARASOVIĆ, Jerko, Katja MARASOVIĆ, Snježana PEROJEVIĆ. 2005. Kultne građevine Dioklecijanove palače u Splitu, *Histria Antiqua* 13: 427-436.
- MARASOVIĆ-ALUJEVIĆ, Marina. 1984. Prokulijanov govor splitskoj općini 1558. godine i njegovo značenje za kulturno-povijesna i filološka istraživanja. *Kulturna Baština* 15: 96-101.
- MARTIN, Hanz Günther. 1987. *Römische Tempelkultbilder: eine archäologische Untersuchung zur späten Republik*. Rim: L'Erma di Bretschneider.
- MATETIĆ POLJAK, Daniela. 2005. Les chapiteux du Palais de Dioclétien. U *Dioklecijan, tetrahija i Dioklecijanova palača o 1700. obljetnici postojanja: Zbornik radova s međunarodnog simpozija održanog od 18. do 22. rujna 2005. u Splitu*, ur. Nenad Cambi, Joško Marasović, Tomislav Marasović, 197-234. Split: Književni krug.
- MATIJEVIĆ, Ivan. 2011. Neobjavljeni natpisi iz Žrnovnice i Salone. *VAHD* 99: 145-152.
- MATIJEVIĆ, Ivan, Anamarija KURILIĆ. 2011. Dva neobjavljena žrtvenika iz Salone, *Opuscvla archaeologica* 35: 133-165.
- MCNALLY, Sheila. 1989. State of Scholarship. U *Diocletian's Palace: American-Yugoslav Joint Excavations, Volume Five*, ur. Sheila McNally, Jerko Marasović, Tomislav Marasović, 3-43. Minneapolis: Kendall Hunt.
- MEDINI, Julijan. 1984. Autohtoni kultovi u razvoju antičkih religija u rimskoj provinciji Dalmaciji. *Dometi* 17/5: 7-32.
- MOHOROVIČIĆ, Andre. 1971. Novootkriveni nalazi antičkih terma, oratorija i starokršćanske bazilike u gradu Krku, *Rad JAZU* 360: 19-34.
- MORFORD, Mark. Robert J. LENARDON, Michael SHAM. 2018. *Classical Mythology*. Oxford: Oxford University Press.
- MYLONOPOULOS, Joannis. 2010. Divine images versus cult images: An endless story about theories, methods, and terminologies. U *Divine Images and Human Imaginations in Ancient Greece and Rome*, ur. Joannis Mylonopoulos, 1-19. Leiden: Brill.
- NIEMANN, George. 1910. *Der Palast Diokletians in Spalato*, Beč: Hölder.

- OREB, Franko. 1972. Pregled arheoloških lokaliteta i nalaza na području Vele Luke i neke mogućnosti istraživanja i prezentacije. U *Zbornik otoka Korčule 2*, ur. Marinko Gjivoje, 123-130. Zagreb: KPD „Bratska sloga“, Žrnovo – Marinko Gjivoje.
- ORIA SEGURA, Mercedes. 2000. Statua, Signvm, Imago: el lenguaje de las dedicatorias en la Bética romana. *Spal* 9: 451-463.
- ORLIN, Eric. 2007. Urban Religion in the Middle and Late Republic. U *A Companion to Roman Religion*, ur. Jörg Rüpke, 58-70. Malden: Blackwell Publishing.
- OSTOJIĆ, Nikola. 1878. *Compendio storico dell'isola di Curzola per Nicolò Ostoich da Blatta di Curzola*. Zadar: tip. di G. Woditzka.
- POTREBICA, Hrvoje. 2002. Pregled radova o kulturnim i religijskim fenomenima u prapovijesti i antici na hrvatskom povijesnom prostoru. U *Znakovi i riječi (Signa et litterae)*, ur. Marina Miličević Bradač, 123-195. Zagreb: Hrvatska sveučilišna naklada.
- POTREBICA, Hrvoje. 2008. Pregled radova o kulturnim i religijskim fenomenima u prapovijesti i antici na hrvatskome povijesnom prostoru (1946-2006). U *Znakovi i riječi 2 (Signa et litterae II) – Zbornik projekta „Mythos – cultus – imagines deorum“*, ur. Helena Tomas, 113-219. Zagreb: FF Press.
- QUINN, Josephine Crawley, WILSON, Andrew. 2013. Capitolia. *The Journal of Roman Studies* 103: 117-173.
- RADIĆ, Dinko. 1989. Potirna na otoku Korčuli. *Obavijesti HAD-a* 21/1: 45-47.
- RIVES, James. 1994. Venus Genetrix outside Rome. *Phoenix* 48/4: 294-306.
- SANADER, Mirjana. 2008. O antičkim kultovima u Hrvatskoj, *VAHD* 101: 157-186.
- SANADER, Mirjana, Mirna VUKOV. 2019. Einige Überlegungen zum Kult der liburnischen Gottheit Latra. U *Akten des 15. Internationalen Kolloquiums zum Provinzialrömischen Kunstschaffen. Der Stifter und sein Monument. Gesellschaft – Ikonographie – Chronologie*, ur. Barbara Porod, Peter Scherrer, 382-391. Graz: Universalmuseum Joanneum GmbH – Archäologie & Münzkabinett.
- SCHILLING, Robert. 1954. *La religion romaine de Vénus*, Pariz: Boccard.
- SCHILLING, Robert. 1965. Die Sinnbezogenheit des Wortes Venus zu Seinen Stammverwandten Formen. *Hermes* 93: 233-243.
- SCHMIDT, Erich. 1997. Venus. U *LIMC* VIII, 192-230.
- SEDLAR, Ana. 2014. Unidentified sculpture from Salona: Venus Kallypigos?. U *The 2nd international virtual Scientific Conference*, ur. Michal Mokrys, Stefan Badura, Anton Lieskovsky, 347-349. Žilina: University of Žilina.
- SINOBAD, Marko. 2007. Kapitolijski hramovi u Hrvatskoj. *Opuscvla archaeologica* 31: 221-264.
- STAMPER, John W. 2005. *The Architecture of Roman Temples: The Republic to the Middle Empire*. Cambridge: Cambridge University Press.
- STARAC, Alka. 2000. Natpis o obnovi Venerina hrama u Kuriku. *Obavijesti XXXII/2*: 22.
- STEWART, Peter. 2003. *Statues in Roman Society. Representation and Response*. Oxford: Oxford University Press.
- STICOTTI, Piero. 1913. *Die Römische Stadt Doclea in Montenegro*. Beč: Schriften der Balkankomision.

- SUIĆ, Mate. 1968. Nin u antici. U *Nin: problemi arheoloških istraživanja*, ur. Šime Batović, Janko Belošević, Mate Suić, 35-42. Zadar: Arheološki muzej u Zadru.
- SUIĆ, Mate. 1969. Antički Nin (Aenona) i njegovi spomenici. U *Povijest grada Nina*, ur. Grga Novak, Vjekoslav Maštrović, 61-104. Zadar: Institut Jugoslavenske akademije znanosti i umjetnosti.
- SUIĆ, Mate. 1981. *Zadar u starom vijeku*. Zadar: Filozofski fakultet.
- SUIĆ, Mate. 2003. *Antički grad na istočnom Jadranu*. Zagreb: Golden Marketing.
- SZABÓ, Csaba. 2018. *Sanctuaries in Roman Dacia: Materiality and Religious Experience*. Oxford: Archaeopress.
- ŠPIKIĆ, Marko. 2007. *Konzervatorsko djelovanje splitskog antikvara Francesca Carrare*. Ph.D. diss., Filozofski fakultet Sveučilišta u Zagrebu.
- ŠPIKIĆ, Marko. 2010. *Francesco Carrara, Polihistor, antikvar i konzervator (1812-1854)*. Split: Književni krug.
- TAKÁCS, Sarolta A. 2008. *Vestal Virgins, Sibyls, and Matrons: Women in Roman Religion*. Austin: University of Texas Press.
- TRINAJSTIĆ, Mladen. 2011. *Antički Venerin hram „izronio“ u kući krčkog odvjetnika*. Novi list, 15. veljače 2011, 19.
- TURKOVIĆ, Tin. 2021. Diocletian's "imperial court" in Doclea. *Ars Adriatica* 11: 9-34.
- TURKOVIĆ, Tin. 2022. Object IX in Doclea (Dioclea) – Diocletian's rearrangement of the complex / Objekat IX u Dokleji (Diokleja) – Dioklecijanovo preuređivanje kompleksa. *Nova antička Duklja XIII*: 75-106.
- TURKOVIĆ, Tin, Nikolina MARAKOVIĆ. 2021. Reconsideration of the So-Called "Diana's Temple" in Ancient Doclea. *Peristil* 64: 9-21.
- ULRICH, Roger B. 1993. Julius Caesar and the Creation of the Forum Iulium. *American Journal of Archaeology* 97/1: 49-80.
- VELČIĆ, Franjo. 2013. U Krku otkriven antički Venerin hram ili srednjovjekovna kapela Svete Ane? *Krčki zbornik* 69: 41-50.
- VON HESBERG, Henner. 1994. *Monumenta: I sepolcri romani e la loro architettura*. Milano: Longanesi.
- WILDFANG, Robin Lorsch. 2006. *Rome's Vestal Virgins: A Study of Rome's Vestal Priestesses in the Late Republic and Early Empire*. London – New York: Routledge.
- WILD, Robert. 1981. *Water in the Cultic Worship of Isis and Sarapis*. Leiden: Brill.
- WILKES, John J. 1986. *Diocletian's palace, Split: residence of a retired Roman emperor*. Sheffield: Department of Ancient History and Classical Archaeology.
- WISSOWA, Georg. 1912. *Religion und Kultus der Römer*. München: C.H. Beck.
- WLOSOK, Antonie. 1967. *Die Göttin Venus in Vergils Aeneis*. Heidelberg: Winter.
- ZANINOVIĆ, Marin. 1998. Liburnia militaris. *Opvsevla archaeologica* 13: 43-67.
- ZANINOVIĆ, Marin. 2005. Kult Afrodite i Venera na tadašnjoj hrvatskoj obali. *Histria antiqua* 13: 157-166.
- ZOVIĆ, Valentina, Anamarija KURILIĆ. 2015. Strukture zavjetnih natpisa rimske Liburnije. *Arheološki vestnik* 66: 399-453.

*Elektronička dokumentacija*

*Nova Akropola*

<https://nova-akropola.com/mozaik/zanimljivosti/pronaden-venerin-hram-u-gradu-krku/>.  
(posjet 29.4.2024).

*Slobodna Dalmacija*

<https://zadarski.slobodnadalmacija.hr/zadar/4-kantuna/na-gradilistu-hotela-u-centru-zadra-pronasli-kip-bozice-venere-star-1800-godina-bila-je-visoka-oko-dva-metra-i-stajala-je-u-atriju-urbane-vile-1159320>. (posjet 29.4.2024).

## Temples and Sanctuaries of Venus in the Roman Province of Dalmatia

Venus's popularity gradually grew from humble beginnings at an unknown moment in early Roman history to the last decades of the Republic, when Pompey and Caesar placed themselves under the goddess's protection and thus directly contributed to the greatest rise of her cult. Not long after that, the cult of Venus also appeared in the (future) province of Dalmatia, where it was more easily accepted since the indigenous population already worshipped female deities of similar roles and the cult of Aphrodite was introduced to certain localities during the Greek colonization of the Adriatic. The continuing importance of the Roman cult in the spiritual life of the inhabitants of the province of Dalmatia is best evidenced by the construction of temples and sanctuaries in which it was maintained. They appeared in Dalmatia from the beginning of the penetration of Roman deities until their substitution by Christianity, and their existence is confirmed today by the remains of architecture, epigraphic monuments and sculptural representations of the goddess. In this paper, the primary attention is paid to the monuments that directly confirm or could point to the places of worship of Venus in *Curicum*, *Aenona*, Potirna on the island of Korčula, Diocletian's Palace in Split and *Salona*. In addition, other monuments that suggest the organization of spaces dedicated to Venus in other localities of Roman Dalmatia are briefly mentioned. It is concluded that almost all material evidence of the cult of Venus was found in the localities of the eastern coast of the Adriatic, from which follows that it was only sporadically represented in the province's interior. Such geographical distribution of the findings and, consequentially, sacralized spaces is partly the result of the fact that the largest cities were located on the eastern coast of the Adriatic, where a significant proportion of the highly Romanized population with the most complex religious requirements lived, and partly the consequence of Venus' mythological background and roles closely related to the sea, navigation and sailors. The wide range of her divine characteristics was reflected in the worship of multiple vari-

ants of the goddess in temples and sanctuaries built out of different individual, collective, political, ideological and other needs. In most cases, their character is difficult to determine, but based on the available information it seems that public and larger private buildings mostly ended with *exedrae*. In that case, they would have emulated the ground plans of the most important Venus temples in the city of Rome and thus deviated from the common practice of erecting straight rear walls, as can be observed on other formalized buildings of a sacred character from Roman Dalmatia.

*Key words:* Aenona, Anzotica, Curicum, Diocletian's Palace, temple, Potirna, Roman Dalmatia, Salona, sanctuary, Venus

*Ključne riječi:* Anzotika, Dioklecijanova palača, Enona, hram, Kurik, Potirna, rimska Dalmacija, Salona, svetište, Venera

Tomislav Kiš  
Savska cesta 50  
10360 Sesvete  
kistomislav96@gmail.com

FILOZOFSKI FAKULTET SVEUČILIŠTA U ZAGREBU

ZAVOD ZA HRVATSKU POVIJEST  
INSTITUTE OF CROATIAN HISTORY  
INSTITUT FÜR KROATISCHE GESCHICHTE

**RADOVI**

**56**

**BROJ 2**

ZAVOD ZA HRVATSKU POVIJEST  
FILOZOFSKOGA FAKULTETA SVEUČILIŠTA U ZAGREBU

**FF press**

ZAGREB 2024.

RADOVI ZAVODA ZA HRVATSKU POVIJEST  
FILOZOFSKOGA FAKULTETA SVEUČILIŠTA U ZAGREBU

Knjiga 56, broj 2

*Izdavač / Publisher*

Zavod za hrvatsku povijest  
Filozofskoga fakulteta Sveučilišta u Zagrebu  
FF-press

*Za izdavača / For Publisher*

Domagoj Tončinić

*Glavna urednica / Editor-in-Chief*

Inga Vilogorac Brčić

*Izvršna urednica / Executive Editor*

Kornelija Jurin Starčević

*Uredništvo / Editorial Board*

Jasmina Osterman (stara povijest/ancient history), Trpimir Vedriš (srednji vijek/medieval history), Hrvoje Petrić (rani novi vijek/early modern history), Filip Šimetin Šegvić (moderna povijest/modern history), Tvrtko Jakovina (suvremena povijest/contemporary history), Silvija Pisk (mikrohistorija i zavičajna povijest/microhistory and local history), Zrinka Blažević (teorija i metodologija povijesti/theory and methodology of history)

*Međunarodno uredničko vijeće / International Editorial Council*

Denis Alimov (Sankt Peterburg), Csaba Békés (Budapest), Rajko Bratož (Ljubljana), Svetlozar Eldarov (Sofija), Toni Filiposki (Skopje), Aleksandar Fotić (Beograd), Vladan Gavrilović (Novi Sad), Alojz Ivanišević (Wien), Egidio Ivetić (Padova), Husnija Kamberović (Sarajevo), Irina Ognyanova (Sofija), Géza Pálffy (Budapest), Ioan-Aurel Pop (Cluj), Alexios Savvides (Kalamata), Vlada Stanković (Beograd), Ludwig Steindorff (Kiel), Peter Štih (Ljubljana)

*Izvršni urednik za tuzemnu i inozemnu razmjenu /*

*Executive Editor for Publications Exchange*

Martin Previšić

*Tajnik uredništva / Editorial Board Assistant*

Dejan Zadro

*Adresa uredništva/Editorial Board address*

Zavod za hrvatsku povijest, Filozofski fakultet Zagreb,  
Ivana Lučića 3, HR-10 000, Zagreb  
Tel. ++385 (0)1 6120191

Časopis izlazi jedanput godišnje / The Journal is published once a year

Časopis je u digitalnom obliku dostupan na / The Journal in digital form is accessible at  
Portal znanstvenih časopisa Republike Hrvatske „Hrčak“  
<http://hrcak.srce.hr/radovi-zhp>

Financijska potpora za tisak časopisa / The Journal is published with the support by  
Ministarstvo znanosti, obrazovanja i športa Republike Hrvatske

Časopis je indeksiran u sljedećim bazama / The Journal is indexed in the following databases:  
Directory of Open Access Journals, EBSCO, SCOPUS, ERIH PLUS, Emerging Sources Citation  
Index - Web of Science

*Naslovna stranica / Title page by*

Marko Maraković

*Grafičko oblikovanje i računalni slog / Graphic design and layout*

Marko Maraković

*Lektura / Language editors*

Samanta Paronić (hrvatski / Croatian)

Edward Bosnar (engleski / English)

*Naklada / Issued*

200 primjeraka / 200 copies

*Ilustracija na naslovnici*

Muza Klio (Alexander S. Murray, *Manual of Mythology*, London 1898)

*Časopis je u digitalnom obliku dostupan na Portalu znanstvenih časopisa  
Republike Hrvatske „Hrčak“ <http://hrcak.srce.hr/radovi-zhp>*

*The Journal is accessible in digital form at the Hrčak - Portal of scientific  
journals of Croatia <http://hrcak.srce.hr/radovi-zhp>*