

Ranko Starac

# KULTURNO-POVIJESNA BAŠTINA SELA KOTOR

## UVOD

Selo Kotor smješteno je na istaknutoj i lako branljivoj uzvisini povrh ušća Dubračine, iznad središta Crikvenice. Naselje leži na strmom obronku vršnog dijela brijega, orijentirano je k jugozapadu, s kućama raspoređenim između «Velog gruha» na 125 metara nadmorske visine i najviše točke krševite glavice na 162 metra visine, na kojoj dominiraju izdaleka vidljive ruševine crkvice Sv. Jurja. Danas vidljive kuće uglavnom su napuštene i devastirane, a građene su najvećim dijelom tijekom 19. stoljeća, ponegdje na tragovima srednjovjekovnih objekata. Sjeveroistočni dio naselja, u pozadini začelja crkve Sv. Šimuna, vjekovnom obradom tla pretvoren je u niz kaskadnih lijeha, među kojima se uočavaju tragovi zida iz kasnoantičkog i ranosrednjovjekovnog doba. Po gromačama se nailazi na rijetke ulomke antičkih opeka i komadiće posuda, ali prevladavaju usitnjeni ulomci prapovijesne keramike, posebice na obroncima uokolo crkvice Sv. Jurja.

U proteklih desetak godina uz ograničena sredstva postupno se obavljaju arheološka istraživanja i obilasci čitavog kotorskog brijega.<sup>1</sup> Unutar samog naselja

---

<sup>1</sup> U posljednjih desetak godina autor ovog članka sustavno obilazi i bilježi tragove arheoloških ili kulturno-povijesnih lokaliteta na području Vinodola. Područje Kotora obuhvaćeno je i dijelovima studija koje se bave urbanističkom problematikom Vinodola, osjetljivog krajobraza kojeg će dijelom nepovratno devastirati “cestovni” koridori prepuni vijadukata, tunela i mostova, tako da vizura zaleđa Crikvenice dobiva još jednu iz satelita vidljivu dugačku brazgotinu zvanu “Jadransko-jonska autocesta”. Potpisani je sudjelovao u izradi studija oprečnih zadaća poput “Vinodola – zaštićenog kulturnog i prirodnog krajolika” (kao suradnik Konzervatorskog odjela Ministarstva kulture u Rijeci, a za potrebe Županijskog zavoda za prostorno planiranje), te reambulacije dijela

Kotor obavljena su čišćenja i sondažna iskopavanja ostataka stare župne crkve Sv.Šimuna, koja je i dijelom građevinski sanirana, započeto je čišćenje ruševina crkvice Sv.Jurja, a sondažno su istraživane i dvije prapovijesne gomile u zaleđu Kotora, na području Stolniča. Sondažno je iskopavana i prapovijesna gomila «Vela Gromača» na Kuku između naselja Dolac i Ladvić.

## PRAPOVIJESNI ARHEOLOŠKI NALAZI

Unatoč tisućljetnoj obradi tla i izraženoj eroziji na vršnom dijelu brijega nalazi se na rasute ulomke prapovijesnih posuda. Ulomci su previše sitni pa nije moguća njihova detaljnija analiza. Okvirno tek možemo naslutiti trajanje ovog opsegom manjeg, ali strateški dobro postavljenog naselja od vremena kasnog brončanog doba do razdoblja rimske okupacije i spuštanja naselja u podnožje brijega, do obale mora i ušća Dubračine. Prapovijesno naselje na Kotoru bilo je s pristupačnijeg dijela brijega, iz pravca vinodolskog zaleđa, zaštićeno suhozidnim bedemom, koji se pruža od vrha uzvisine, nedaleko začelja crkvice Sv. Jurja, do ruba obzidane lokve, smještene uz put k crkvi Sv.Trojstva. Bedem danas prepoznajemo kao raznesen i prekopan nasip od urušenog kamena širine od 5 do 10 metara. S vrha brijega pruža se pogled do susjednih kontaktnih položaja i osmatračnica, preko udoline prema jugoistoku do «Vele gromače» iznad Ladvića, te dalje do dominantnog položaja «Gradine» na vrhu Drenin iznad Gornjeg kraja. Nasuprot kanjonske drage s tokom Dubračine, koja je s Kotora savršeno nadzirana, nalazila se je promatračka gomila kod Kavranove stijene. Dalje u pravcu sjevera uzdiže se eliptičnim bedemom omeđen prapovijesni refugij na vrhu «Ob-la», koji se s Kotora dobro može vidjeti. U smjeru zaleđa i vinodolske kotline (grižansko-belgradskog kraja) povrh Kotora se uzdiže širok krševiti zaravanak na kojem dominira položaj crkve Sv. Trojice. Sjeveroistočne padine između ove crkve i područja Podbadnja posute su prapovijesnim grobnim ili međašnim gomilama (na lokalitetima Zajam i Stolnič). Nažalost, većina gomila uništena je djelovanjem kamenoloma u Podbadnju.

---

trase spomenute autoceste. Autocesta prolazi jednim dijelom (tunelom pa vijaduktom) neposrednom blizinom kaštela Badanj, koji će se, ne poduzmu li se hitni sanacijski radovi, od vibracija uzrokovanih miniranjima i građevnim iskopima jednostavno urušiti. Ja se stidim zbog onog što ćemo ostaviti potomcima, a crvenjeti bi trebali svi zajedno. Cesta mora teći svojim tijekom, da li trebamo šutke promatrati mrvljenje skromnih preostataka naše baštine? Radove na istraživanju spomeničke baštine Kotora ustrajno financira i podupire prema skromnim mogućnostima Ustanova u kulturi "Ivica Kostrenčić". Ovom prigodom zahvaljujemo se svima građanima Crikvenice koji nas podupiru u našim nastojanjima, kao i djelatnicima građevinskog poduzeća "Jela" iz Crikvenice koji u teškim uvjetima obavljaju sanacijske radove.

Prapovijesne tragove naselja uz obalu mora uništio je kao i tragove kasnijeg antičkog naselja urbanistički razvoj Crikvenice. O komunikacijskim i kulturnim vezama tadašnjih stanovnika crikveničkog primorja i stanovnika otoka Krka možemo suditi prema nekim značajnim arheološkim nalazima upravo s obalnog pojasa na suprotnoj obali otoka Krka.<sup>2</sup> S područja uz uvalu Murvenica (kod Šila) nalazi se istaknut rt Mirine (Zidine). Ondje se još vide ostaci moćnih bedema utvrde podignute u 6. stoljeću za Justinijanove obnove Carstva, položene na prostranu eliptičnu prapovijesnu gomilu, u kojoj su krajem 19. stoljeća otkrivene glačane sjekirice iz razdoblja mlađeg neolitika. Sjekirice su načinjene od minerala serpetinita, vrste stijena prisutne u geološkoj građi kopnenog zaleđa, odnosno područja Banije i Pounja. One su na otok došle posredovanjem priobalnog pučanstva. Spomenimo i nalaze kremenog oruđa i fino načinjenih vrhova strelica iz uvale Sv. Marak podno Risike, gdje je postojalo pristanište iz razdoblja bakrenog ili početka brončanog doba. Ondje su tadašnji žitelji otoka preuzimali predmete od uvezenih sirovina iz kopnenog zaleđa posredovanjem priobalnog pučanstva.

Otkrića (nažalost bez prisustva stručnjaka) devastiranih grobova prigodom vađenja pijeska u pješčari «Šula» kod Šila na Krku ukazala su na tijesne veze vinodolskog i krčkog pučanstva tijekom kasnog brončanog doba (12.-10. stoljeća prije Krista). Te su veze postale potvrđene nedavnim otkrićem grobne gomile na Stolničju (u zaleđu Kotora). Ovi nalazi pružaju nam potvrdu o postojanju trgovišta s pristaništem na ušću Dubračine davno prije osnutka rimskog naselja Ad Turres.

## GROBNI HUMAK NA STOLNIČJU

Grobni humak – gomila na Stolničju izgrađena je na malom krševitom brežuljku uz sjeverni rub prijevoja kojim je bila od davnina trasirana cesta, jedna od poveznica primorskog kraja i vinodolske kotline. Humak je položen na izdaleka vidljivom položaju, uz rub strmog obronka prema Podbadnju. Nedaleko Stolničja, nekoliko stotina metara sjevernije na obronku brijega podno Sv. Trojice nalazi se jedna kružna gomila, koju smo pokusno istraživali u ljeto 2003. godine. Još jedna skupina gomila nalazi se na krajnjem hrptu brijega Zajam, sjeverno od Sv. Trojice, povrh kanjonske drage nasuprot kaštelu Badanj.

Humak na Stolničju devastirala je elektroprivreda izgradnjom dalekovoda, postavljenog u središtu gomile. Humak je bio poravnat i pripremljen za postavljanje betonskih temeljnih stopa, promjera deset metara, visine manje od metra.

<sup>2</sup> Branko Turčić, Šilo ko vavik vrti, Šilo 1999. str. 15-19

Obilaskom terena prije više godina uočili smo svježije drobljene ulomke prapovijesne keramike rasute po gomili. Pomicanjem sitnijeg kamena u središtu humke, podno središta dalekovodnog stupa, uočili smo ravnu pravokutnu poklopnu ploču od lomljena kamena, veličine 60 x 55 cm, debljine 12 – 17 cm. Nakon podizanja poklopnice otkrivena je grobna raka minijaturnih dimenzija (50 x 40 cm). Na prvi pogled vidjeli smo oštećene i porazbacane dijelove predmeta, koji srećom nisu izazvali pozornost, zbog svoje trošnosti i fragmentarnosti. Grobna raka ovih dimenzija bila je načinjena (za smještaj urne s ostacima spaljenog pokojnika) od usuhu složenog pločastog kamena, s dnom u dvije etaže, na dubini od 35 i 50 cm. Neravno dno uvjetovano je položajem tvrdih slojeva stijene na koju je grob postavljen. Središtem grobnog položaja prolazi uska pukotina, koja seže u dubinu možda i više metara. U ovu škrapu propali su ili su pri obredu namjerno ubačeni polomljeni dijelovi grobnih priloga, odnosno nošnje. U grobu su zatečeni ulomci dviju posuda od pečene zemlje, veoma oštećenih djelovanjem ocjedne vode i leda (grobčić nije bio ispunjen zemljom, pa su predmeti bili izloženi mikroklimatskim promjenama). Jedna posuda – tipa terine, duboke zdjele zaobljena, malo sužena ramena i lučno na van izvijenog oboda, bila je ukrašena okomito postavljenim plitkim žlijebovima na istaknutom dijelu ramena, s dvije nasuprotne polukružne ručice. Uz ovu posudu, sačuvanu u skromnim tragovima, uz sam rub groba, na rubu pukotine bili su odloženi dijelovi metalnih predmeta. U najdubljem dijelu groba bila je položena nešto bolje očuvana, ali također razbijena veća neukrašena posuda – urna u kojoj je bio pohranjen pepeo i sitne spaljene košćice pokojnika (pokojnice).

Zatečeni metalni predmeti pripadaju dijelovima nošnje. To su nepotpuna, prelomljena i naknadno svijena ( u trenutku polaganja u grob) brončana igla bikonično-lukovičaste glavice, s zadebljanim, koso tordiranim vratom, ulomak brončane fibule (spone za zapinjanje odjeće) odnosno dio tijela luka s ostatkom jednog od dva diskolika odebljanja, s tragovima urezanih geometrijskih ornamenata, te pet ulomaka od dvije brončane manšetaste narukvice. Narukvice su bile načinjene od iskucanog tankog brončanog lima, ukrašene su usporednim plitkim žlijebovima, a uz krajeve nose jedva vidljiv trag urezanih geometrijskim motiva. To su izlomljene usporedne linije ispunjene poprečnim urezima (cik-cak ljestvice) te nizovi trokuta ispunjenih kosim gusto urezanim linijama. Spomenuti luk fibule nosi tragove urezanih trokuta, cik-cak i polukružnih motiva. Ukrašen je dijelom očuvan zbog izlizanosti površine luka spona, koja je očito nošena u duljem vremenu prije polaganja u grob, pri čemu je namjerno polomljena, kao i spomenute narukvice. Opisani predmeti pripadaju nošnji ženske osobe, što će trebati potvrditi antropološkom analizom prikupljenih ostataka.

Namjerno oštećivanje dijelova nošnje i lomljenje predmeta (ovdje možda u kombinaciji s ubacivanjem dijelova predmeta u tijesnu škrapu nepoznate dubine) poznat je i rasprostranjen segment pogrebnih običaja naroda tzv. «Kulture

žarnih polja» alpskog dijela srednje Europe i većeg dijela Podunavlja. Riječ je o brojnoj skupini srodnih plemena koji su iz svojih matičnih područja u nizu seobnih valova osvojili veći dio Apeninskog poluotoka, Balkan, jadransko priobalje, uništili Mikensku civilizaciju, te kao «*narodi s mora*» ugrozili i Egipat. Arheološke nalaze iz groba na Stolničju unatoč fragmentarnosti možemo vremenski i kulturno svrstati u sklop tekovina istočno-alpskog kruga «*Baierdorf-Velaticae*», odnosno uže skupine određene etapama razvoja «*Zagreb-Vrapče*» i «*Zagreb-Horvati*».<sup>3</sup> Navedene narodne skupine živjele su u vrijeme Ha A1-Ha A2, odnosno faza II i III *Kulture žarnih polja* sjeverne Hrvatske, između 1200. i 1000. godine prije Krista. Grob na Stolničju sadrži očito dulje nošene predmete, koje je sa sobom iz kontinentalnog zaleđa donijela ovdje kremirana osoba. Spomenimo tek neke analogne primjere, poput nalaza istovjetnog tipa igle u najstarijem, osnivačkom horizontu nekropole uz naselje Ljubljana (Ha B1 stupanj, 1000. - 900. god. pr. Krista),<sup>4</sup> kao i u početnoj fazi žarne nekropole u Dobovi kod Brežica).<sup>5</sup> Manšetasti tip narukvica vrlo je obljubljen i arhaičan oblik nakita još od kraja srednjeg brončanog doba Podunavlja, a u našim nekropolama javlja se upravo u vrijeme završavanja procesa formiranja zasebnih odlika narodnog identiteta u pojedinim *ilirskih* naroda. Spomenimo takve nalaze u jednom grobu iz Vrsi kod Zadra<sup>6</sup> ili primjer iz Osora (s *liburnijskog* područja).<sup>7</sup> Iz vremena konstitucije naselja i nekropola naroda Histra, unutar najstarijeg horizonta s žarnim grobovima i kaneliranom keramikom (od 11. do 10. stoljeća prije Krista), te nešto mlađih nalaza iz 9. stoljeća u Nezakciju spomenimo grob s ulomkom manšete i iglom, ulomke manšeta van grobnih cjelina te grob VI/15 u kojem su nađene jantarne perle tipa *Tyrins*).<sup>8</sup> Identične oblike narukvica nalazimo i u nekropoli «*Gradine*» iznad Limskog kanala, tj. grobu 15 faze Lim IB iz 10. stoljeća prije Krista.<sup>9</sup>

Osvrnimo se i na značajne, kronološki i kulturno srodne nalaze s obližnjeg otoka Krka. U prvom planu stoje slučajni nalazi iz devastiranih grobova s pod-

<sup>3</sup> Ksenija Vinski – Gasparini, *Kultura polja sa žarama u Sjevernoj Hrvatskoj*, Zadar 1973. str. 64.-142.

<sup>4</sup> Ivan Puš, *Prazgodovinsko žarno grobišče v Ljubljani*, Rasprave, Disertationes XIII/2, Ljubljana 1982, T. 44/1

<sup>5</sup> France Stare, *Dobova, Brežice 1975*, grob 110.

<sup>6</sup> Šime Batović, u poglavlju o kasnom brončanom dobu jadranske regije, *Praistorija jugoslavenskih zemalja IV*, str. 271., T. 44 – 13-14.

<sup>7</sup> Dunja Glogović-Jasminka Čus-Rukonić, *Pregled nalaza brončanog doba na Cresu i Lošinju*, *Arheološki vestnik* 39/40, Ljubljana 1988/1989., str. 495.-508.

<sup>8</sup> Kristina Mihovilić, *Nezakcij*, *Monografije i katalozi* 11, *Arheološki muzej Istre Pula* 2001., str. 49.-56., grob I/22,23; grob VI/15, T. 43/12-13.

<sup>9</sup> Kristina Mihovilić, *Nekropola gradine iznad Limskog kanala*, *Histria archaeologica* III, sv.2; Pula 1972. T. 8/5,6

ručja pješčane ravnice «Šula» između naselja Polje i Šilo, točno nasuprot Crikvenice. Nažalost, ovdje nisu provedena arheološka istraživanja, grobne nalaze su prikupljali radnici koji su radili na eksploataciji pijeska, pa nedostaju podaci o vrsti grobova (žarni ili skeletni tip?). Igle s lukovičastom glavicom, lučne fibule s dva diska na luku, ukrašene urezanim geometrijskim ornamentima te manšetaste narukvice ukazuju na etničku i kulturnu bliskost i povezanost naroda primorja i otoka Krka u 10. stoljeću prije Krista, kojima more nije bilo prepreka, već površina kojom su uspješno putovali i trgovali.<sup>10</sup> Dva primjerka manšetastih narukvica potječu iz uništenih gomila podno gradine «Keršovani vrh» iznad Garice u srcu otoka Krka. Jedna pak grobna gomila na obronku gradine «Veli Kaslir» povrh Punta bila je u prošlosti metom prekopavača (fibula dvopetljastog tipa sedlasto uleknutog luka završila je u Beču), koji su u maloj pravokutnoj grobnoj raci ostavili ulomke žare, odnosno zdjele ukrašene plitkim žlijebljenjem poput posude uz groba na Stolničju.

Tada smo ustanovili, suprotno dominantnom mišljenju stručnjaka, da u genezi naroda Liburna (koji se unutar svog klasičnog prostora uvijek sahranjuju u kamene sanduke, unutar ravnih nekropola ili pod velike gomile, uvijek u lagano zgrčenom položaju) postoji kratkotrajna etapa s posve drugim pogrebnim običajem – spaljivanjem pokojnika, čiji se ostatci potom pohranjuju u urnu i zakapaju ispod kamenih gomila. Taj običaj sada smo pouzdano ustanovili na Stolničju.

Iz svega lučimo dvije pretpostavke, koje možemo potvrditi ili osporiti budućim istraživanjima. Prvoj pripada razmišljanje da u vremenu između 11. i 9. stoljeća prije Krista ovaj prostor (Hrvatsko primorje i otok Krk) biva nastanjen Liburnima koji unutar ovog, od središta njihovog naroda u Ravnim Kotarima udaljenog područja, okruženog Histrima i Japodima, imaju drugačiji razvoj duhovne kulture, pod utjecajem susjeda ali i snažne kasnobrončanodobne tradicije naslijeđene od predaka iz kontinentalnog zaleđa. Drugo razmišljanje, kome smo trenutno skloniji, svodi se na činjenicu da tada ovdje uopće ne žive Liburni, već jedna miješana populacija koja će se tek u slijedećim stoljećima potpuno «liburnizirati» i nadvladati utjecaje susjeda iz zaleđa.

Djelovanjem kamenoloma na Podbadnju uništen je velik broj prapovijesnih gomila. Spomenimo poznati nalaz brončanog mača s vrhom balčaka u obliku čaše iz pukotine stijene,<sup>11</sup> danas u Arheološkom muzeju u Zagrebu, niz brončanih narukvica tipa dvoslivnog krova kao i fibula, načinjenih tijekom 10. i 9.

<sup>10</sup> Dunja Glogović, Prilozi poznavanju željeznog doba na sjevernom Jadranu, Zagreb 1983., str. 9-21., T.5/3,4; T.13/1,3; T.14/3; T.35/1-3,6-7.

<sup>11</sup> Ksenija Vinski-Gasparini, Mačevi s glavom balčaka u obliku čaške na području sjeverozapadnog Balkana, Zbornik "Adriatica" Zagreb 1970., str. 161.-169.

stoljeća prije Krista. Iz Podbadnja potječe i nalaz brončanog «scolikog» koplja (u privatnoj zbirci Drage Crnića).

### **SONDAŽNO ISTRAŽIVANJE HUMKE NA «VELOJ GROMAČI» IZNAD NASELJA LADVIĆ**

Tijekom kasnog proljeća 2003. godine obavljeno je probno iskopavanje prostrane humke na rubu brijega između naselja Dolac i Ladvić. To su dvije kružne gomile kamenja, koje se dodiruju, izrazito razvučene, s tragovima ranijih prekopavanja. Unutar zapadnog lica oboda niže položene humke ukopan je pravokutni objekt, vjerojatno kućica za stražu ili nadzor ovaca. Položaj humki je nagnut, od ruba brijega prema padini okrenutoj zapadu, s izvrsnim pogledom na priobalje oko današnje Crikvenice. Obje humke podignute su na suhom kršu, promjera su oko 15 metara, visine od jednog do dva metra. Pokusnu sondu smo postavili unutar jugozapadnog obronka plašta donje gomile. Ubrzo smo ustanovili da je donja gomila građena od nabacanog vrlo krupnog lomljenog kamena, postavljenog tako da tvori stožasto tijelo građevine. Probni iskop bio je dužine 8, a širine 3 metra. Iskopom smo doprijeli do središta humka, gdje je visina stožaste nakupine kamena iznosila 2,30 metra. Sam stožac nije imao unutarnje lice, pa nije riječ o suhozidnoj inačici stražarske kule. Međutim, ova gomila nema način konstrukcije grobnog humka, nema tragova obodnog prstena, eventualnog pristupnog koridora i grobne komore. U središtu stošca zatekli smo uz recen-  
tne kosti i municiju iz Prvog svjetskog rata tek nekoliko ulomaka prapovijesne keramike, te više ulomaka od jedne bikonične posude s lijevkasto ispruženim vratom, brončanodobnih karakteristika, kao i nešto tragova pepela na samom tlu (nema ni traga ukopane ili sagrađene grobne rake). Mogli smo tek zaključiti da je sondirani humak bio stožasta suhozidna građevina, namijenjena označavanju granica posjeda, ali i nadziranju šire okolice. Kako je riječ o dvojnoj gomili, nije isključeno da se ispod gornje humke kriju tragovi groba.

### **SONDAŽNO ISTRAŽIVANJE GOMILE IZMEĐU STOLNIČA I GULJANOVOG DOLCA**

Ova gomila, promjera do 10 metara, visine plašta do 1,50 metara, zaklonjena je raslinjem na obronku podno Sv. Trojice, između Guljanovog dolca i Stolniča.

---

<sup>12</sup> Ranko Starac, Arheološka baština Jadranova, Vinodolski zbornik 8, Crikvenica 2002., str. 189.-192.

Istraženo je dvije trećine njene površine, skidanjem redova nabacanog kamena u vodoravnim slojevima. Poput slučaja humke povrh Ladvića, nismo zatekli tragove grobne rake ili grobne konstrukcije, kao ni unutarnje organizacije prostora (poput kule). Kroz čitavu dubinu nailazili smo na rijetke, usitnjene ulomke neodredljivih prapovijesnih posuda, ali i jednu oštećenu željeznu strijelicu, odnosno projektil antičkog porijekla. Na ravnom dnu gomile (neravnoj litici) pronađen je jedan ulomak poluptaste zdjele tankih stijenki, neravne, ogrubljene površine vanjskih stijenki, srodne poznatim nalazima keramike iz najstarijeg horizonta gradine na Havišću kod Jadranova,<sup>12</sup> kao i sitnim ulomcima iz pripečka nad plažom uvale «Stari porat» kod Kačjak. Keramika ogrubljene i neravne površine pripada još malo poznatoj kulturnoj skupini koja je obitavala u primorju do obronaka Velebita na prijelazu bakrenog u brončano doba (polovicom trećeg tisućljeća prije Krista). I ovaj humak pripada skupini graničnih ili stražarskih gomila.

## **PODRUČJE KOTORA OD ANTIKE DO KRAJA SREDNJEG VIJEKA**

Neprijeporan je položaj i značaj antičkih arheoloških (toliko puta devastiranih) tragova naselja s pristanišnim uređajima, magazinima i mogućom ciglanom u podnožju kotorskog brijega, naselja prekrivenog dijelom Kotorskom ulicom, te zapadnom i sjevernom stranom kompleksa igrališta, najviše pomoćnim nogometnim terenom. Dostupni nam skromni arheološki nalazi (ulomci stolnog posuđa, opeka i amfora) ukazuju nam na trajanje trgovanja i skladištenja roba između kasnog republikanskog razdoblja (od 2. do 1. stoljeća prije Krista) i sutona antike krajem 4. stoljeća nakon Krista. U susjednom Novom Vinodolskom tijekom 4. stoljeća gradi se velika utvrda Lopar, a istom razdoblju pripada prva faza utvrde Badanj. Susjedna obala otoka Krka puna je tragova manjih i većih utvrda (s pripadajućim ranokršćanskim crkvama) podignutih za vladavine bizantskog cara Justinijana polovicom 6. stoljeća. Ove utvrde imaju vizualni i plovidbeni kontakt s točkama na priobalju, na kojem onodobne građevine možemo zbog brojnih pregradnji i «urbanizacija» krajolika samo sanjati. Ipak, razložno je pretpostaviti tragove utvrde i osmatračnice na kamenitom rtu koji s juga zaklanja ulaz u «Kotorsku» uvalu, (Dubračina je imala ušće u more neposredno uz podnožje kotorskog brijega), tj. na položaju crkve i «kaštela», odnosno bivšeg kompleksa Pavlinskog samostana. Bez utvrde s okolnim kućama za stražu pristanište u ovim nemirnim vremenima nije moglo postojati. Nažalost, u posljednje stoljeće i pol izrasla Crikvenica progutala je tragove svojih ishodišnih korijena, pa danas znamo tek za dvojicu Rimljana čiji je život bio sudbinom vezan za mali «Ad Turres». Jedan je vlasnik tvornice keramičkih

proizvoda, zabilježen na pečatima opeka, Sekst Metilij Maksim (*Sextvs Metillivs Maximvs*), a drugi je stranac, carski visokorangirani službenik (prokurator), tj. ubiratelj poreza, Lucije Ficilije Proklin (*Lvcivs Ficilivs Proclinvs*), koji je u nepoznatim okolnostima ovdje smrtno zaglavio (nadgrobni spomenik podignula mu je udovica Postumia Vitalis, prema opisu P. R. Vitezovića, koji ga je ugledao u sklopu pavlinskog vrta).

Na jednom skrovitom zaravanku povrh kanjona Dubračine, sjevernije od crkve Sv. Trojice u zaleđu Kotora nalaze se tragovi nekog antičkog lokaliteta. Položaj, zvan «Godač», ima izvrsnu strateško-nadzornu ulogu, s kojeg je moguća dobra kontrola prolaza ljudi iz Vinodola prema priobalju i obrnuto. Za sada nisu uočeni tragovi čvrstih objekata, već vrlo usitnjeni ulomci krovnih opeka, amfora i stolnog posuđa (ulomci tanjura, čaša, zdjelica) iz razdoblja ranog principata (kraj 1. stoljeća prije Krista do polovice 1. stoljeća nakon Krista). Čini se (uvidom tek u površinske ostatke) da naslućujemo tragove manjeg «logora» vojne postrojbe, koja je pod šatorima ili povremeno ovdje boravila i obavljala nadzor nad putevima, zbog zaštite rimskog naselja Ad Turres u nesigurnim vremenima početaka rimske vladavine nad primorjem.

Nejasna je namjena dijela ziđa nekog velikog objekta, otkrivenog krčenjem gromače na Dvorskoj (otkrio ga je Mate Katnić rođen 1861.). Ako su mramorni stupovi – nosači kora (bio je to jedan stup, koji je prepiljen u dva dijela) porijeklom iz Crikvenice, negdje bi trebali postojati tragovi ranokršćanske crkve većih dimenzija. Možda je stup dovezen s nekog krčkog lokaliteta u kasnijim stoljećima, kojima pripadaju rustični kapiteli palmetnog tipa, koji po načinu obrade tvrdog kamena mogu biti kopije izvornika iz 11. stoljeća. Kapiteli se u ranom srednjem vijeku klešu u mekom vapnencu ili rjeđe u mramoru, nikako se ne obrađuju «štokanjem» tvrdog sivca. Potreba da se rade ovakvi kapiteli može biti motivirana samo željom naručitelja da se načine približno identično originalnim oblicima, koji su propali od posolice.

Šutnja povijesnih vrela o ranosrednjovjekovnom Kotoru je potpuna,<sup>13</sup> što karakterizira i šire područje Vinodola. Arheološka istraživanja tek nepotpuno upotpunjavaju naše praznine u znanju o životu i običajima tadašnjih stanovnika. Na utvrđeni Badanj utvrđeni su ostaci importirane arhajske majolike i faetinske keramike (uvezene iz Španjolske i Italije) proizvedene u 13. stoljeću, koja je morala stići morskim putem, do ušća Dubračine. Nadzor nad prastarim trgovištem i lukom iznova kao u prapovijesnom dobu preuzima naselje na kotorskom bri-

<sup>13</sup> Zbornik "Prošlost i baština Vinodola", Zagreb 1988., sažeti pregled problematike ocrtan je dobro u ovom radu – kompilaciji članaka o pojedinim temama, uz opsežan pregled starije literature radova naših poznatih istraživača, pa ovdje nemamo namjeru navoditi iznova sva ta izdanja.

jegu. Zanimljivo je mišljenje E. Laszowskog o mogućem izvornom nazivu burga na Badnju, koji se mogao zvati «Kotor». Doista, Kotor se počinje javljati kao značajno središte u povijesnim ispravama gotovo usporedno s prestankom života na Badnju, čija je posada dijelom mogla biti preseljena u Kostelj, (porijeklo imena treba tražiti u nazivu ograđena prostora, ili utvrde) a dijelom možda na Kotor. Prvi spomen Kotora datira se 1323. godinom, po prijepisu iz 1635. Tada na skupu o razvodu zemalja kotorskih, griških i belgradskih sudjeluju kotorani Paval, Vlona, Ivan i Stipan Parnišić.

Zanimljiva je sličnost ovog prezimena s prezimenom ugledne obitelji Parijezić, koja je 1230. darovala velika zemljišta crkvi Sv. Jurja u Krasu na otoku Krku. Koje stoljeće kasnije, jedan hrvatski junak i sudionik boja s Turcima kod Klisa 1527. godine, Miloš Parnišević zajedno s Petrom Kružićem daruje zavjetne svijeće Trsatskom svetištu, koje tada upravlja posjedom Kotor.

Kotorani sudjeluju 1395. na skupu u Novom Vinodolskom, gdje se potvrđuju odredbe Vinodolskog zakona. U prvoj autentičnoj ispravi iz života crikveničkog pavlinskog samostana iz 1419. godine spominju se nazočni satnik Mihovil i svjedoci Martin i Juraj, te pop Mate. Spomenuti satnik, pop i svjedoci uz predstavnike pavlina bili su predstavnici kotorske župe i općine. 1437. u ispravi o granicama između Bakra i Hreljina među uglednim muževima prisutan je bio i stariji sin suca Mihovila iz Kotora. 1449. u pravdi između predstavnika Grižana, Belgrada i Drivenika kod crkve Sv. Marije u Triblju sudjeluju i Kotorani. 1450 u sporu oko zemlje Drinin (danas Drenin) između Grižana i Kotora pobjeđuje Kotor, jer on «oduvijek gospodari tim područjem».

1449. knez Martin Frankopan postaje gospodarem Kotora. Nedugo potom (prije 1468.) on daruje Kotor franjevcima na Trsatu. Nema sačuvanih dokumenata iz doba franjevačke uprave, vjerojatno zbog požara franjevačkog arhiva i kasnijeg požara kotorske crkve Sv. Šimuna. U doba stoljetne turske prijetnje kotorani sudjeluju u obrani Vinodola služeći u kaštelu Grižane. O pokušaju obnove kulturnog života nakon okončanja uskočkog rata svjedoči nam događaj iz 1624., kada dolaze u posjet trsatskom gvardijanu Franji Glaviniću Matija iz Novoga i župnik Ivan iz Kotora. Oni nagovaraju Glavinića (tada i u funkciji provincijala) da potpomogne u obnovi tiskanja glagoljskih knjiga. Nakon smaknuća posljednjih članova rodova Zrinskih i Frankopana, 1672. godine carska komora obavlja popis zaplijenjenih dobara, iz kojeg vidimo da dio kotorana obavlja radu pavlinima, a dio franjevcima. 1698. trsatski samostan prodaje Kotor komori iz Graza, no franjevcima i dalje ostaje jedan postotak od prihoda. 1776., za plovana Fabijana Radetića, izgorjela je župna crkva na Kotoru, što je ubrzalo preseljenje sjedišta župe u Crikvenicu.

Iz Kotora potječu i neki ugledni građani. Spomenimo u natpisu dokumentiranog zidarskog meštra Andriju, koji gradi početkom 16. stoljeća zvonik u Omišlju. Renesansnom dobu pripadao je kotoranin Marin Cvitković, koji je pomogao fi-

nanciranje opreme i slikanja pala za glavni oltar župne crkve u Vrbniku. Na kraju spomenimo i osebujan lik senjskog biskupa Hijacinta Dimitrija Kotoranina, koji je biskupijom upravljao (uglavnom iz Bakra) između 1680. i 1689. godine.

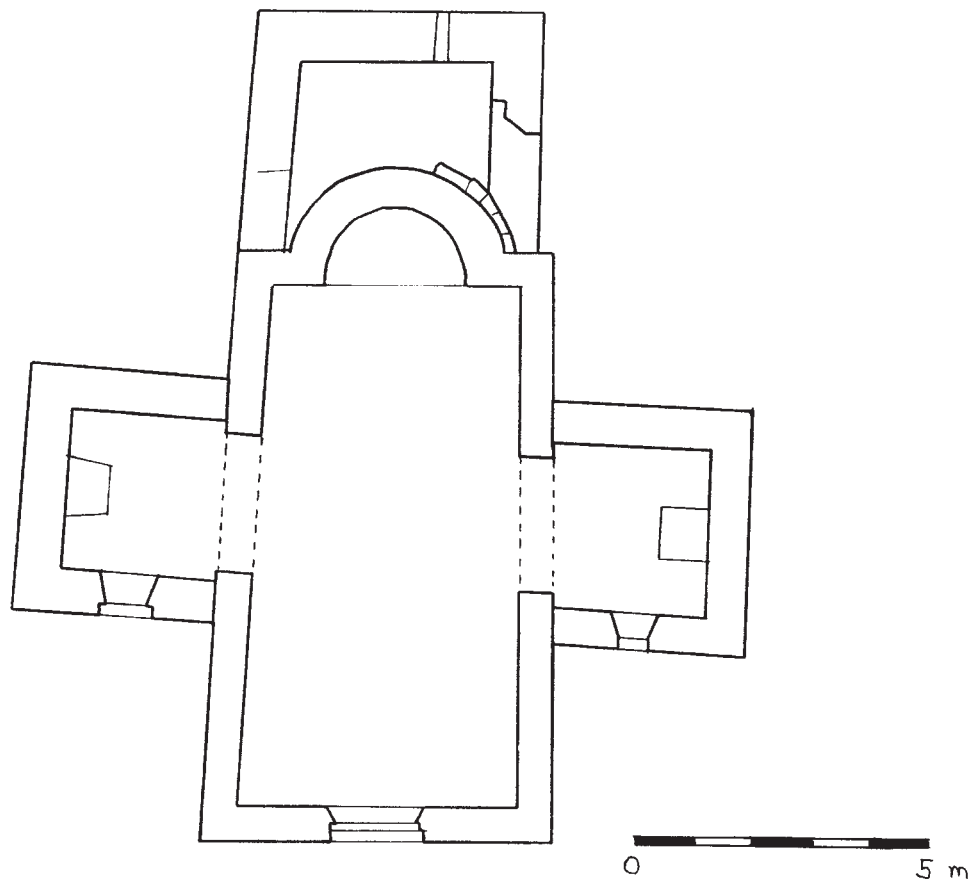
## **O TRAGOVIMA CRKAVA I KAPELA NA KOTORU ŽUPNA CRKVA SV. ŠIMUNA I JUDE TADEJA**

Drevna crkva posvećena apostolima Sv. Šimunu (Kanaancu ili Zelotu) i Judi Tadeju smještena je na strmom, jugozapadnom obronku kotorskog brijega.<sup>14</sup> Građevina je zbog oskudnog prostora dijelom bila ukopana u tvrdu liticu (sjeverna strana objekta). Južni dio crkve izgrađen je na nasutom zaravanku omeđenom visokim kamenim podzidima kojima prijeti urušavanje zbog klizanja zemljišta po površini strme litice brijega. Crkva je smještena u gornjoj trećini starog sela Kotor, uz trasu glavnog seoskog puta. Crkva je stradala u spomenutom požaru u 18. stoljeću, i više nije obnavljana. Unutar površine crkve i oko nje (gdje nije bila stjenovita površina) bilo je groblje, koje je višekratno prekopavano (prigodom prijenosa posmrtnih ostataka na novo groblje), ali najviše od kojekakvih amatera i tragača za «blagom». Sjeverni bočni zidovi crkve i čitavo pročelje dijelom su razoreni prigodom izgradnje velike vodospreme pred Drugi svjetski rat. Predratni crtaži još prikazuju pročelje crkve, nakon izgradnje vodospreme od pročelja je ostao trag temelja. Kroz prednji dio crkve prokopan je i kanal za odvod viškova vode iz cisterne.

Posljednjih godina ovdje se obavljaju istražni i konzervatorsko-prezentacijski radovi, kako bi se ostatci crkve prema skromnim financijskim mogućnostima sanirali i spomenik sačuvao od daljeg propadanja. Treba istaknuti poteškoće uzrokovane nepostojanjem kolnog puta do Kotora (stari put je zbog neodržavanja gromača i potpune nebrige vlasnika propao), što otežava i poskupljuje radove (sav materijal prenosi se na leđima jednog starog kotorskog magarca). U istražnim čišćenjima i otkopavanjima otkrili smo tragove temelja začelja prvobitne crkvice romaničkog tipa, duge 11,50 m, široke 5,40 – 6 m, građene od vodoravno uslojenog priklesanog vapnenca. Crkvica je imala polukružno prema van opisan začeljni luk, zidan od kvalitetno klesanog kamena (poput začelja crkvice Sv. Jurja na «Gradini» iznad Selca). Ova crkvica je radikalno pregrađena krajem 15. ili početkom 16. stoljeća. Tada je porušeno polukružno začelje kapele, crkveno je svetište produljeno i prošireno na širinu lađe crkve, tako da

---

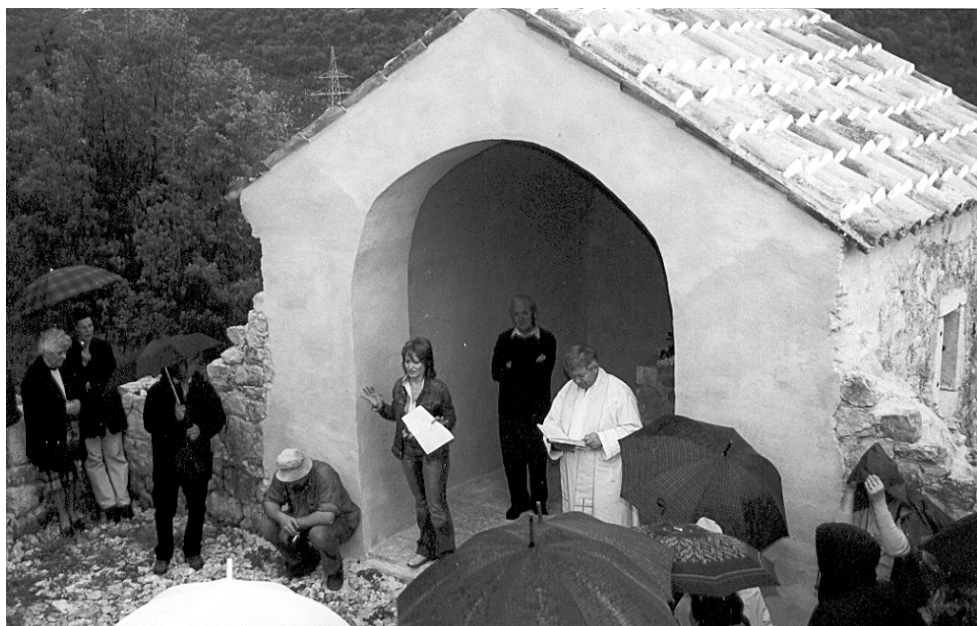
<sup>14</sup> Ranko Starac, Sakralna arhitektura srednjovjekovnog Vinodola, Senjski zbornik 27, Senj 2000., str. 45-96.



Sv. Šimun – Kotor, tlocrt ostataka crkve

su bočni zidovi i pročelje stare crkve ostali u svojim zatečenim dimenzijama, dok je oblikovano novo svetište u tlocrtu oblika nepravilna pravokutnika, vrlo debelih zidova (85 – 90 cm). Bliže svetištu s obje strane bočnih zidova prigradena je po jedna kapela, oblika nepravilna pravokutnika. Obje kapele, crkva i novi prezbiterij bili su presvođeni poluvaljkastim i križnim svodovima. Nakon ove radikalne pregradnje crkva je dobila u tlocrtnoj matrici obris latinskog križa, odnosno postala je inačicom jednobrodne građevine s transeptom, poput nekih starokršćanskih uzora.

U pobočnim kapelama još su očuvani zidani postamenti oltara. U sjevernoj kapeli u bazi oltara nalazi se trag udubljenja za čuvanje moćnika ili kutijice s posvetom. Ista kapela ima još dijelom vidljive tragove fresko oslika, nazire se uz ukrasne bordure i stojeći lik nekog svetog biskupa. Zidna struktura prigradenih dijelova objekta mnogo je neurednija i lošije kvalitete izvedbe, uz uprabu slabijeg morta pomiješanog s drobljenim crijepovima. Tragovi prozorskih otvora vidljivi su na zapadu okrenutim zidovima pobočnih kapela, ali bez kamenih elemenata,



*Obnovljena južna kapela Crkve sv. Šimuna i Jude Tadeja – prigodom skupa održanog 24. travnja 2004. godine, na kojem su javnosti predstavljeni obavljene zaštitni radovi i blagoslovljeni ostaci ove stare kotorske župne crkve.*

koji su odavna, kao i sva arhitektonska skulptura crkve odneseni ili polupani. Crkva je morala imati tri oltarna retabla, koji su vjerojatno bili drveni te stradali u požaru. Unutar partera crkve zatekli smo mnoštvo ispremiješanih i polomljenih ljudskih kostiju, te tragove ukopa vrlo plitko ispod razine poda, ali bez ikakvih tragova nošnje. Vađenjem podnih kamenih ploča većina ukopa bila je ranije «pročešljana», jer smo iskopavanjima uočili velik broj kostiju s tragovima metalnih oksida (patine) porijeklom od prstenja, dijelova krunica, ogrlica i medaljica, načinjenih od lošeg srebra ili bakrenih legura, bez spomenutih predmeta. U zapadnom kutu crkve, uz pročelje postoje dvije grobnice koje su zatrpane mnoštvom ljudskih skeleta. Veći dio partera južne pobočne kapele zauzima prostrana presvođena i ožbukana kripta, koja je prepuna ostataka skeleta izmiješanih s kamenjem. Spomenute kripte i grobnice nismo praznili, pošto u njima prevladavaju recentni ukopi (17.-18. stoljeće), koji su naknadno poremećeni ili dopunjeni ostatcima iz drugih grobova otkopanih prigodom gradnje vodospreme. Uz to, uvjerali smo se u recentan «sadržaj» grobnica, koje su danas dom za legla zmija otrovnica, pa smo odlučili pokojnike ostaviti u njihovom miru i prekriti rake kamenim tamponom.

Na kraju moramo izdvojiti osobitost arhitektonskog obličja crkve, nastalog pod uplivom franjevačkog reda, ali i unutar vrlo nestabilnih životnih prilika us-

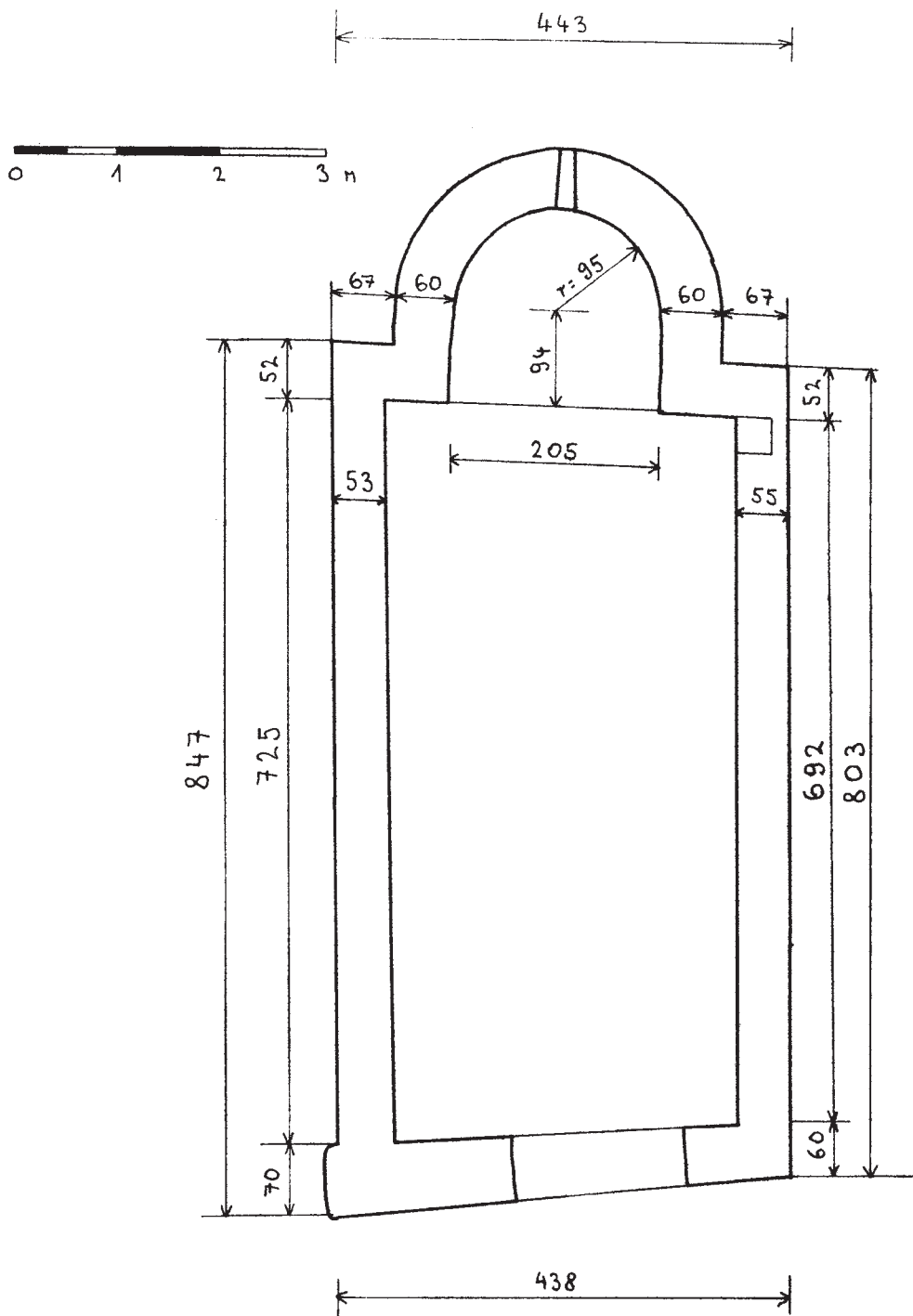
lijed stalnih turskih provala. Debljina i način zidanja novog začelja crkve, koji ima i trag jedne vrlo uske puškarnice, upućuju na moguću dvoetažnost ovog dijela crkve. U prizemlju je prostor pripadao svetištu crkve, koje je obzirom na debljinu zidova bilo presvođeno, a na katu bio je prostor za stražu odnosno čuvanje dragocjenosti u tim razbojničkim vremenima, koji je bio pristupačan samo uz drvene stepenice koje su se mogle povući u slučaju opasnosti, pa gornja etaža crkvenog začelja postaje malom kulom. Primjere crkava-tvrđava imamo uzduž jadranske obale na više mjesta, a slučajeve gradnje stražarske kule upravo nad svetištem imamo na otoku Krku, iz druge polovice 15. stoljeća, poput svetišta-kule crkve Sv. Bernardina na Košljunu ili crkve Sv. Kuzme i Damjana u Poljicima.

### **CRKVICA SV. JURJA**

Na najvišem dijelu kotorskog brijega, na kamenitom zaravanku u liticu je ukopana mala crkvice Sv. Jurja. Crkva ima očitu nadzornu ulogu, stvarnu obzirom na položaj iznad kanjonske drage s tokom Dubračine, ali i simboličnu (Juraj je vitez, čuvar ratnika, ali i ratara, pastira i uopće usjeva te stoke, čime je njegov kult nadomjestio starija praslavenska vjerovanja). Bila je to jednobrodna građevina duljine 10,50 m, širine do 4,50 m, s poluvaljkastim istaknutim svetištem. Danas su sačuvani ruševni tragovi začelja s uskim prozorskim prorezom, te bočnog zida. Kapela je zidana od lomljenog, pravilno uslojenog lokalnog vapnenca. Nedostaje veći dio pročelja, a sudeći po tragovima u crkvicu se je ulazilo kroz usko predvorje. O načinu izvedbe krovišta ne možemo ništa reći, jer nedostaju tragovi. Način zidanja i sastav morta (morski šljunak i pijesak pomiješan s vapnom i vrlo sitno drobljenom opekam) odaju prisutnost kasnoantičke tradicije. Na komadiću očuvanog dijela ožbukanog nutarnjeg lica apside vidljiv je trag crvenom bojom oslikanog posvetnog križa rascijepljenih krajeva, kakvi su se prikazivali u mramornoj skulpturi tijekom 12. stoljeća. Prema postojećem fragmentu (koji postupno nestaje) uz križ se naslućuje i motiv sunca, što oslike naše kapele približava ikonografiji crkvice Sv. Jurja kod Vrbnika (motivi «zelenog» Jurja kao zaštitnika plodnosti vegetacije) iz razdoblja staroslavenske percepcije kulta Sv. Jurja.

### **CRKVA SV. TROJICE (TROJSTVA) NEDALEKO KOTORA**

Na pustoj visoravni povrh Kotora, uz put prema Podbadnju nalaze se ruševine crkve Sv. Trojice. Crkva je izgrađena na ledini, okružena je grmljem i rasutim suhozidinama. Nedaleko pročelja naslućuju se tragovi nekog objekta.



Sv. Juraj – Kotor, tlocrt

Crkva je dugačka 18 metara, širine pročelja 8 metara, s prostranim svetištem pravokutnog tlocrta. Pročelje se u posljednje vrijeme ubrzano urušava, zbog vađenja kamena i nestanka doprozornika i okvira ulaznih vrata. Pročelje je imalo jednostavna vrata u osi, uz koja su bila postavljena dva pravokutna prozora. Nad vratima je bio još jedan otvor svjetlarnika. Prednji dio crkve, tj. prostor za vjernike vrlo je prostran, ali danas zatrpan urušenim gomilama kamenja. Na bočnim zidovima još stoje tragovi glatko ožbukanih nutarnjih zidnih ploha, s tragovima iglom uparanih i oslikanih posvetnih križeva. Prezbiterij pravokutna oblika malo je uži od širine lađe, nastao je pregradnjom starijeg, manjeg svetišta, čiji će se tragovi pronaći u istraživanjima. Za razliku od prostorije za vjernike, natkrivene drvenim dvostrešnim krovom, prezbiterij je bio vrlo visok i nadsvođen križno-bačvastim svodom. Tragovi otvora vrlo dugih prozora (kameni elementi doprozornika i nadvoja su davno nestali) i način konstrukcije uporišta kamenog svoda pokazuju nam vještog majstora, koji zida prema tada modernim obrascima, kao i željama vlasnika, propovjedničkih redovnika čije crkve moraju imati duboka svetišta za od vjernika zaklonjenu molitvu. Prezbiterij je od lađe bio odvojen retablom samostojećeg oltara. Neki sitni ulomci uočeni među gomilama kamenja (komadići mramorne oplata) mogli su pripadati i kvalitetnijem kamenom oltaru. Način konstrukcije ziđa jasno svjedoči o dvije kronološke faze crkve, od kojih stariju za sada ne možemo bliže smjestiti u neko razdoblje, osim što se po proporcijama lađe ona približava gotičkom tipu crkava, prisutnom na području Modruške biskupije. Najbliži primjer jest crkva Sv. Jelene pokraj ostataka pavlinskog samostana u istoimenoj uvali kod Senja, s kraja 14. stoljeća.

S druge strane, način oblikovanja svoda u svetištu odaje kasnorenesansne odlike, koje su naslijeđene u vinodolskih zidara i u 17. stoljeću, kako nam pokazuje svetište Marije Sniježne u Belgradu. Prema pučkoj predaji, Sv. Trojica je bila mjestom omiljenog hodočašća, vjernika s primorskih strana ali i vjernika grižanskih zaselaka. O njoj nema sačuvanih arhivskih podataka, pa ne znamo ni osnovne činjenice o njenim upraviteljima. Svakako, ona je bila redovnička crkva, o kojoj su brinuli (po predaji uz nju su se održavali sajmovi) ili franjevci do prestanka upravljanja Kotorom, ili crikvenički pavlini do ukinuća reda. Crkvu i njenu okolicu (mogući tragovi groblja) treba što prije istražiti i obnoviti njene trošne zidove, zbog njenog položaja neposredno uz trasu nove autoceste.

## NESTALE KAPELE NA KOTORU

Na kotorskom brijegu prema nazivima čestica, predaji ili arhitektonskim ostatcima bilo je još nekoliko malih srednjovjekovnih crkvice. Na zapadnom rubu naselja, na malom zaravanku unutar ruševnog ziđa recentnog gospodarskog

objekta proviruje polukružni zid apside jedne crkvice, o čijem titularu dvojimo (Sv. Stipan ili Sv. Mikulj), ovisno o kazivačima. Obodno ziđe kapele nažalost posve je uklonjeno, a prekopan je i pod interijera, zbog dobivanja prostora za konobu. Danas možemo samo reći da je ovdje bila pravilno orijentirana crkvice, dimenzija poput Sv. Jurja, romaničkog tipa.

U zaleđu crkvice Sv. Šimuna, uz put za kotorsku lokvu i dalje Sv. Trojicu, vidi se ostatak srednjovjekovne zidne strukture, nadograđene recentnom gromačom. Zid, dužine oko 8 metara, građen je od uslojenih priklesanih lomljenaca, vidljiv mu je samo vanjski plašt, odnosno riječ je o južnom bočnom zidu kapele, čiji je perimetar zatrpan pod debelom gromačom i nanosom zemlje. Prostor crkvice je u novije vrijeme pretvoren u obradivu lijehu. Odlaskom stanovnika Kotora nakon Drugog svjetskog rata i ovaj prostor je zapušten. Prema usmenoj predaji, ovdje se nalaze tragovi srednjovjekovne crkvice Sv. Mihovila.

Na sjeveroistočnoj padini Kotora, u neposrednom podnožju ostataka prapovijesnog bedemskog opasača, nešto sjevernije od obzidane lokve i staze prema Sv. Trojici trebao bi se ustanoviti položaj crkvice Sv. Vida. Ona je prema kazivanju mještana bila na rubu danas zapuštenog vinograda, blizu ruba obronka brijega s kojeg se otvara pogled prema konjonu Dubračine i okolici Badnja.

### **Sažetak**

Naselje na kotorskom brijegu iznad ušća Dubračine u more poznato je srednjovjekovno župsko središte, čiji su se žitelji za postupnih promjena kulturnih i sigurnosnih uvjeta u 18. i 19. stoljeću spustili do obale mora, sudjelujući u izgradnji novovjekovne Crikvenice. Kotor nije bilo veliko naselje, ali je zbog svog pomno odabranog položaja kontrolora puteva između primorja i središnjeg dijela vinodolskog zaobalja imao značajnu ulogu, o čemu svjedoči i velik broj crkava i kapela, danas očuvanih tek u ruševnim ostacima ili posve nestalih s lica zemlje. Posljednjih godina uz velike napore (do Kotora se građevni materijal za obnovu ili konzervaciju arhitekture može prenositi samo na leđima magarca) obavljaju se istraživanja te konzervacija i prezentacija ostataka nekadašnje župske crkve Sv. Šimuna i Jude Tadejeva, izvorno jednobrodne crkvice s opisanim začeljnim lukom romaničkog tipa, proširene u 15. stoljeću produljenjem svetišta i dodavanjem nasuprotno položenih pravokutnih presvođenih kapela, čime je crkva (pod upravom franjevačkog samostana na Trsatu) dobila u tlocrtu lik latinskog križa.

U budućnosti će se nastojati sanirati tragovi ranosrednjovjekovne crkvice Sv. Jurja, smještene na najvišem dijelu brijega, kao i ruševine prostrane hodočasničke crkve Sv. Trojstva, smještene na visoravni uz put između Kotora i Podbadnja.

Počeci naselja na Kotoru mnogo su stariji. Ime naselja treba povezati s hrvatskim prijevodom naziva antičkog priobalnog naselja i putne stanice «Ad Turres», položenog ispod današnjeg sportskog centra u središtu Crikvenice. Toponim nam svjedoči o suživotu i mirnom stapanju romaniziranih starosjedilaca i novodošlih Hrvata, koji preuzimaju stari lokalni naziv ali ga kao brojčano nadmoćna skupina pohrvaćuju, te Kotor spajaju s naseljima Grižane i Belgrad u jednu župu, tj. upravno-teritorijalnu općinu. Obilaskom kotorskog brijega nailazi se na rijetke ulomke antičkih opeka i amfora, ali i na mnoštvo usitnjenih ulomaka prapovijesne kućanske keramike. Prapo-

vijesni dio kotorskog lokaliteta još nije istražen, a prema zatečenim ulomcima posuđa i ostatcima razrušenog bedema sjeverno od lokvice zasigurno je ovdje još od kasnog brončanog doba bilo organizirano gradinsko utvrđeno naselje. O tom razdoblju svjedoče nam i vrlo značajni nalazi predmeta u žarnom grobu unutar grobne gomile na Stolniću, kao i slučajni nalazi povrh kamenoloma na Podbadnju.

### ***Ključne riječi***

Kotor, kasno brončano doba, prapovijesne gomile, antika, srednji vijek, veliki broj crkava i kapela, istraživanja, konzervacija i prezentacija. Summary

### ***Summary***

#### ***Ranko Starac* • CULTURAL AND HISTORICAL HERITAGE OF THE VILLAGE KOTOR**

Village on the hill above the fith of river Dubračina itno the sea is a well known medieval ecclesiastical center whose inhabitants moved to the sea after a sequence of changes in cultural and safety conditions and built the town Crikvenica. Kotor didn't have many inhabitants but it had an important role because of the carefully chosen location between the Littoral region and the central part of Vinodol region. This is confirmed by the number of churches and chapels that today are ruined or even totally destroyed. In last few years with great efforts (the material needed for reconstruction can only be carried to Kotor by donkeys) researches, reconstruction and presentation works are made on the ruins of the former parish church of Saint Simon and Jude Tadeus that was originally one-naval church with an arch in romanice style, reconstructed in the 15. century when they enlarged the sanctuary and added chapels on both sides so the church (governed by franciscan monastery in Trsat) now has the form of latin cross.

In future, small church of St. Juraj from the early Middle Ages and the spacious pilgrim church of Holy Trinity, between Kotor and Podbadanj, will be reconstructed.

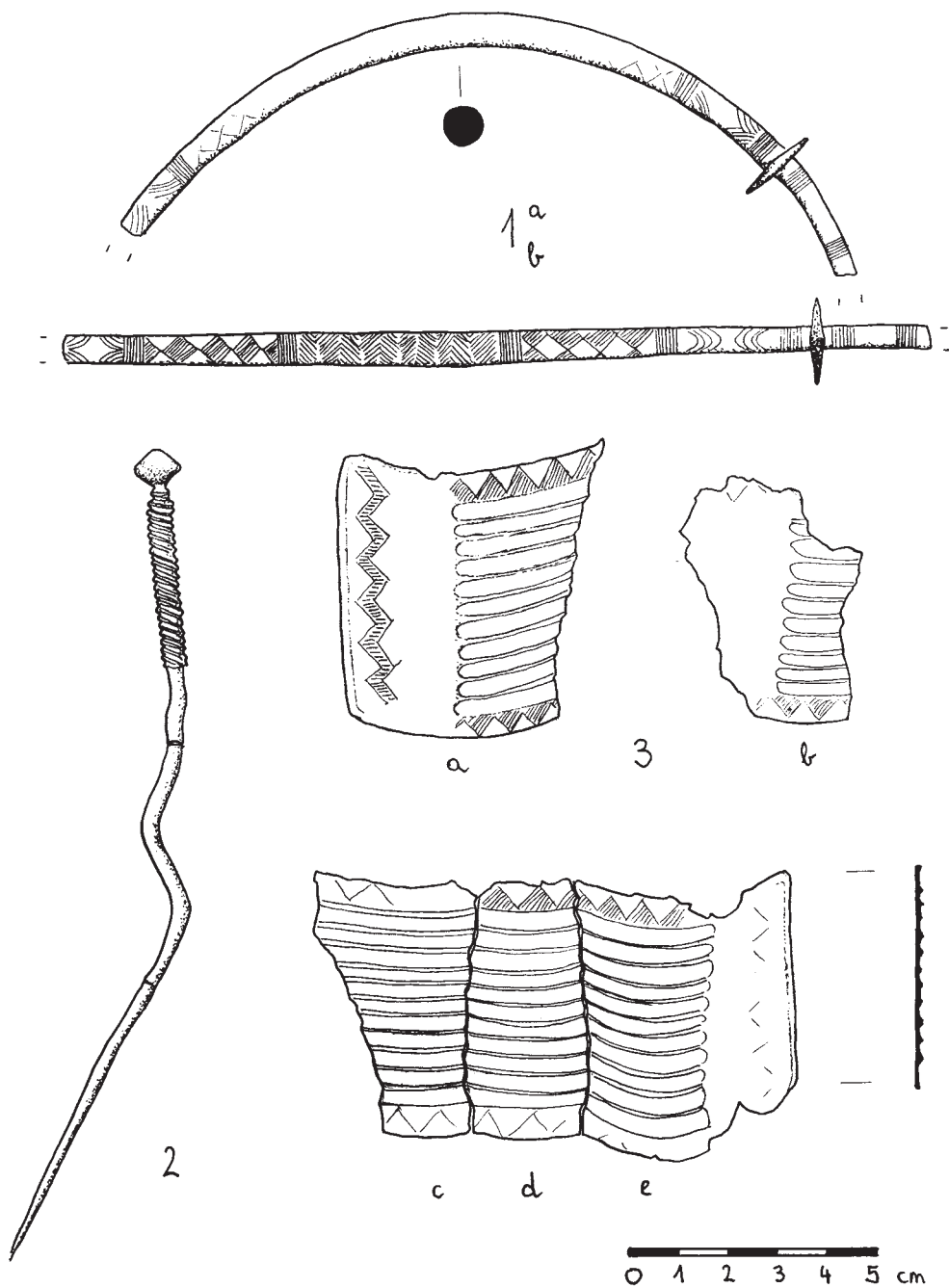
First villages in Kotor are much older. The name comes from the croatian translation of antique coastal town Ad Turres, under the today's sport center in Crikvenica. It shows the coexistence between romanized inhabitants and new inhabitants, Croats, was pacific. New inhabitants accepted the traditional local name, but since they were a majority they change it into croatian and connected Kotor with Grižane and Belgrad forming one parish, e.i., administrative and territorial unity. Walking around Kotor hill rare pieces of antique bricks and amphora, but also pieces of house objects, can be found. The prehistorical part of Kotor has not yet been searched, but judging by dish fragments and ruined wall from the late Bronze Age, this hill must have been a fortified town. From this period we have evidence in the grave on Stolnić, that was an occasional discovery above the stone mine on Podbadanj.

### ***Keywords***

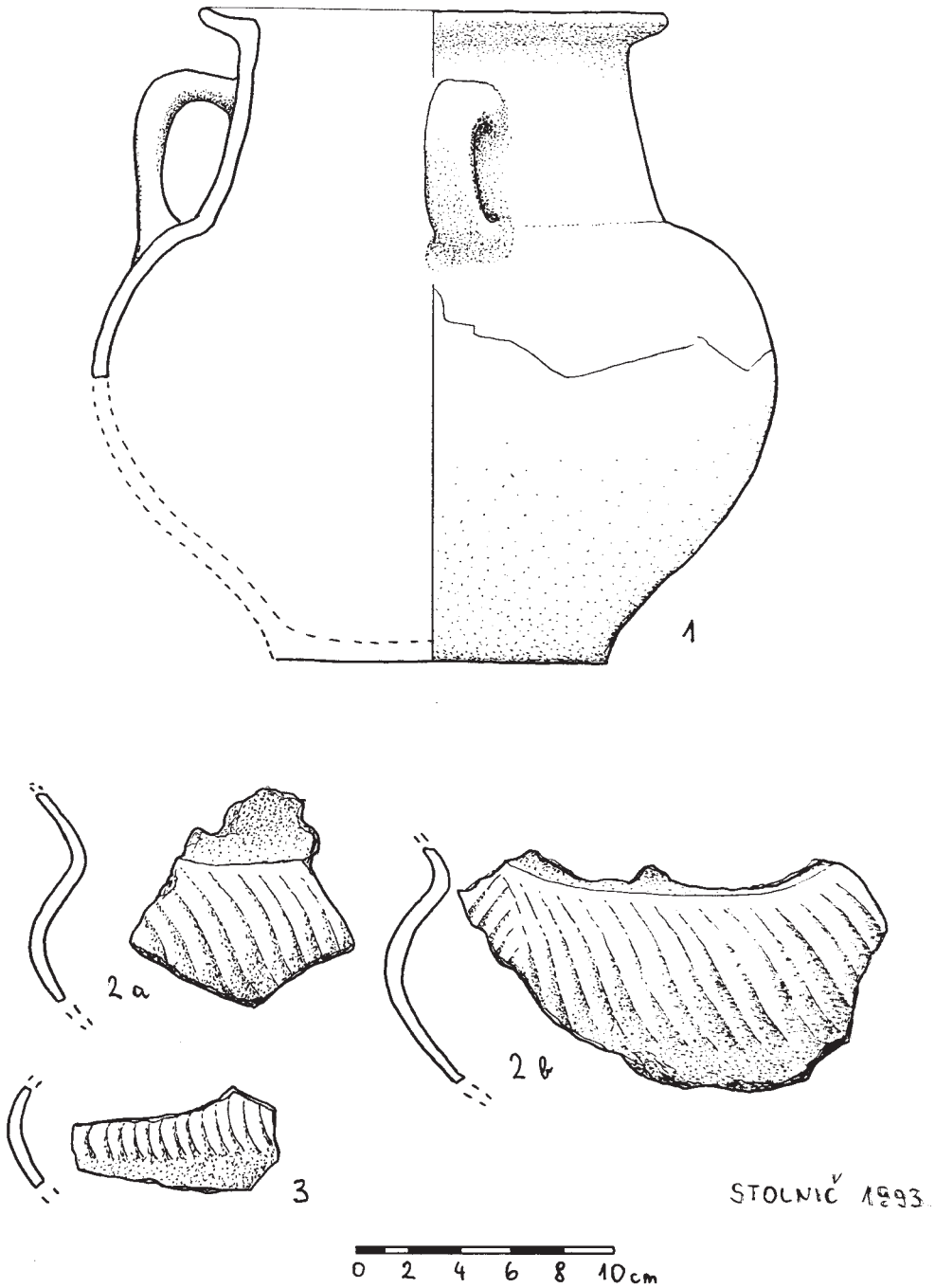
Kotor, late Bronze Age, prehistorical cumulus, antiquity, Middle Age, churches and chapels, research, conservation and presentation.

### ***Bilješka o autoru***

Ranko Starac, Bakar, dipl. arheolog, specijalnost-srednjovjekovna arheologija

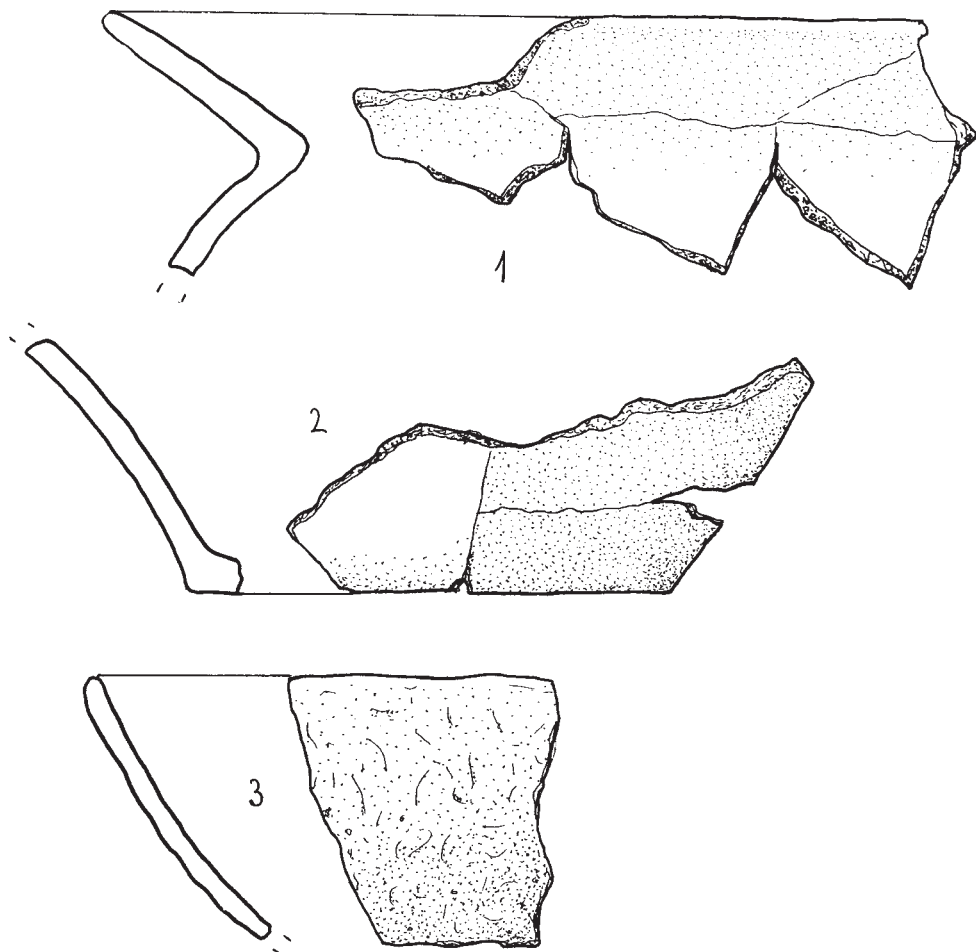


Stolnić - grobni humak:  
 1a i 1b – dio luka lučne fibule; 2 – igla s lukovičastom glavicom i koso tordiranim vratom;  
 3a,b,c,d – ulomci trakastih manžetastih narukvica.



Stolnič - grobni humak:

1 – rekonstruirana keramička žara; 2a i 2b – ulomci terine trbuha ukrašenog plitkim kosim usporednim kaneliranjem; 3 – ulomak trbuha šalice ukrašene žljebljenjem (nalaz iz plašta grobnog humka).



*Humak na Veloj Gromači:  
1 i 2 – ulomci dna i oboda prapovijesne keramičke posude;*

*Humak između Stolniča i Podbadnja:  
3 – ulomak keramičke zdjele.*

