

Kolekcija ženskih bluza - od ideje do realizacije

Ivana Aleksandrov¹, Ksenija Doležal^{2,*}

¹ Akademija Strukovnih Studija Južna Srbija, Leskovac, Srbija

² Sveučilište u Zagrebu Tekstilno-tehnološki fakultet, Zagreb, Hrvatska

*Dopisni autor: ksenija.dolezal@ttf.unizg.hr

Prispjelo 29. rujna 2023.

UDC 687.01:687.124

Stručni rad

U radu je predstavljen cjelovit proces izrade kolekcije ženskih bluza, koji započinje razradom ideja pretočenih u skice. Nakon što su odabrana tri modela iz kolekcije, za potpunu realizaciju, pristupilo se izradi temeljnog kroja u odjevnoj veličini 40. Zatim se postupcima modeliranja temeljni kroj oblikovao prema zadanoj skici modela. U eksperimentalnom dijelu rada detaljno su prikazani svi postupci od razrade ideja, konstrukcije, modeliranja do izrade odabranih modela ženskih bluza.

Ključne riječi: ženska bluza; konstrukcija odjeće; modeliranje odjeće

Professional paper

The article presents the entire process of creating a women's blouse collection, which begins with the elaboration of ideas that are translated into sketches. After three models were selected from the collection, the creation of the basic cut in size 40 was started for the complete realization. The basic pattern was then shaped according to the model's sketch using modeling techniques. In the experimental part of the article, all processes from idea development, construction and modeling to the creation of selected models of women's blouses are described in detail.

Key words: women's blouse; clothing construction; clothing modeling

1. Uvod

U današnjem odijevanju ženska bluza je nezaobilazan odjevni predmet žena svih dobnih skupina. Odijeva se u različitim formalnim, poslovnim, svečanim, ali i brojnim neformalnim prigodama. Nekada je predstavljala skromnost i jednostavnost te se odijevala rijetko, u neformalnim prilikama ili je bila dio raznih tradicionalnih nošnji. Ženska bluza, dugi niz godina, nije bila popularan odjevni predmet, a neko vrijeme je i smatrana dijelom ženskog rublja nakon čega je promaknuta u odjeću za aristokraciju [1]. Pedesetih godina 20. stoljeća Coco Chanel, francuska modna kreatorica, predstavila je bijelu bluzu s ovratnikom u obliku svilene mašne te bluzu učinila izuzetno popularnim i traženim odjevnim predmetom. Sljedećih godina mijenjali su se stilovi, vrste tkanina, tehnike obrade, ali bluza je neprestano bila dio modernog odijevanja. Danas su bluze dostupne u mnoštvu različitih krojeva i širokoj paleti tkanina te je proizvođačima odjeće uvijek u interesu izrada novih modela [1, 2].

2. Povijesni pregled odijevanja bluza (košulje)

Tijekom povijesti bluza (košulja) se odijevala neposredno na tijelo, sve do pojave donjeg rublja. Pojavom donjeg rublja počinje se izrađivati u različitim krojevima te se razlikuje prema namjeni (ženska, muška, noćna, dječja košulja). Tijekom srednjeg vijeka odijevala se duga košulja ravnog kroja izrađena od grubog platna, a krajem 15. stoljeća pojavljuju se košulje od mekanijeg platna. Ženske košulje, obično nešto dulje od muških, ali istoga ravnog kroja,

izrađivale su se od kvalitetnijeg platna i bile su ukrašene vezom. Košulja ravna kroja s dugim rukavima, najčešće izvezena oko vrata i na duljini rukava, bila je dio narodne nošnje. U 16. stoljeću izrađivale su se košulje s izvezenim dugim rukavima i ukrašenim ovratnicima različitih oblika, sl.1 i 2. Od 17. stoljeća počele su se znatno više razlikovati muške i ženske košulje te od tada svaka od njih ima svoje modne posebnosti. Početkom 18. stoljeća žene su odijevale ravne košulje, a pola stoljeća poslije u Parizu se izrađuju korzeti i košulje koje su pratile liniju tijela [2]. Ženske košulje krajem 19. stoljeća, te osobito tijekom 20. stoljeća poprimaju raznolike oblike s detaljima u skladu s modnim trendovima, a krojevi, materijali i uzorci odabiru se ovisno o namjeni, sl.3.

3. Eksperimentalni dio

Eksperimentalni dio rada započeo je razradom ideja, izradom skica, ženskih bluza koje čine kolekciju, a odabrana tri modela realizirana su u potpunosti. Zatim je odabrana odjevna veličina 40 za izradu temeljnog kroja te se utvrdilo glavne tjelesne mjere na osnovu kojih su matematičkim izračunima dobivene konstrukcijske mjere, tab.1 [6, 7]. U nastavku rada prikazana je temeljna konstrukcija prednjeg i stražnjeg dijela ženske bluza te konstrukcija rukava u omjeru 1:5, sl.4.

3.1. Skica i opis Modela 1

Model 1 predstavlja žensku bluzu koja se sastoji iz dva prednja dijela s jednorednim kopčanjem i džepovima. Rameni šav je spušten na prednji dio bluza.



Sl.1 Primjer ženske bluza iz 16. stoljeća [3]



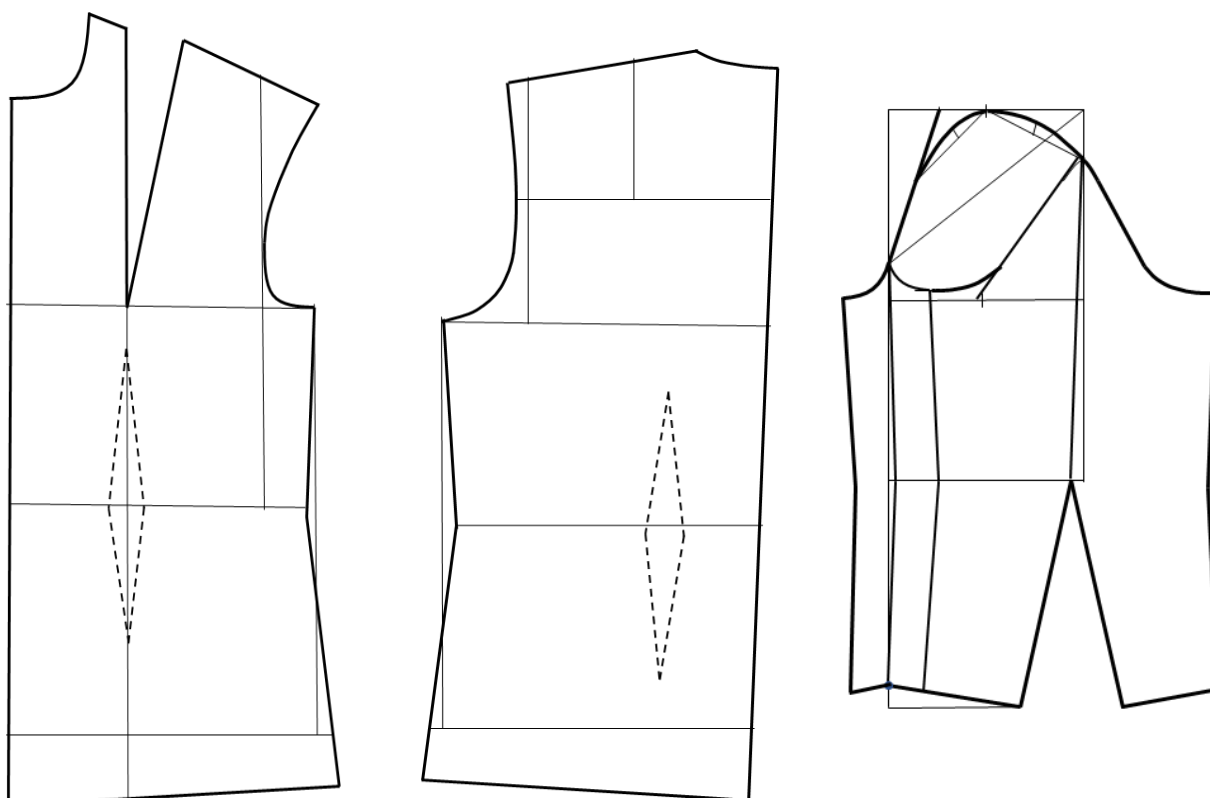
Sl.2 Muška lanena košulja s plavim svilenim vezom iz 16. stoljeća [4]



Sl.3 Primjer ženske bluza iz 19. stoljeća [5]

Tab.1 Glavne tjelesne mjere i konstrukcijske mjere za izradu kroja ženske bluze u odjevnoj veličini 40

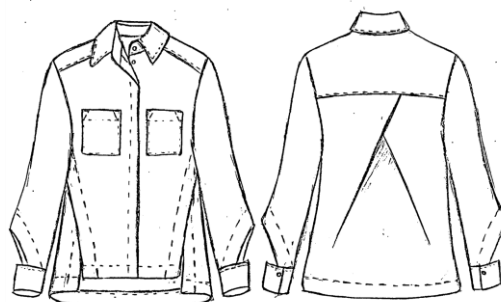
Glavne tjelesne mjere	Konstrukcijske mjere za izradu prednjeg i stražnjeg dijela ženske bluze
Tv (tjelesna visina) = 168 cm Og (opseg grudi) = 92 cm Os (opseg struka) = 74 cm Ob (opseg bokova) = 98 cm	Do (dubina orukavlja) = $1/10 \text{ Og} + 10,5 \text{ cm} + 2 \text{ cm} = 21,7 \text{ cm}$ Dl (duljina leđa) = $1/4 \text{ Tv} - 1 \text{ cm} = 41 \text{ cm}$ Vb (visina bokova) = $3/8 \text{ Tv} = 63 \text{ cm}$ Dk (duljina kroja) = $\text{Vb} + 5 \text{ cm} = 68 \text{ cm}$ Švi (širina vratnog izreza) = $1/20 \text{ Og} + 2 \text{ cm} = 6,6 \text{ cm}$ Vpd (visina prednjeg dijela) = $\text{Dl} + 1/20 \text{ Og} - 0,5 \text{ cm} = 45,1 \text{ cm}$ Šl (širina leđa) = $1/8 \text{ Og} + 5,5 \text{ cm} + 1 \text{ cm} = 17,5 \text{ cm}$ Šo (širina orukavlja) = $1/8 \text{ Og} - 1,5 \text{ cm} = 12 \text{ cm}$ Šg (širina grudi) = $1/4 \text{ Og} - 4 \text{ cm} + 0,5 \text{ cm} = 19,5 \text{ cm}$
	Konstrukcijske mjere za izradu rukava
	Vri (visina rukavnog izreza) = 39 cm Oor (opseg orukavlja) = 43 cm Dr (duljina rukava) = $3/8 \text{ Tv} - 3 \text{ cm} = 60 \text{ cm}$ Vro (visina rukavne okrugline) = $1/2 \text{ Vri} - (2/10 \text{ Šo} + 0,5 \text{ cm}) = 16,5 \text{ cm}$ Kšr (kosa širina rukava) = $1/2 \text{ Oor} - 0,5 \text{ cm} = 21 \text{ cm}$ Odr (opseg duljine rukava) = 26 cm



Sl.4 Temeljna konstrukcija prednjeg i stražnjeg dijela ženske bluze i jednodjelnog rukava

Stražnji dio sastoji se iz 2 dijela, oplećnice i donjeg dijela na kojemu se nalazi dvostruko složeni ušiveni nabor. Stražnji dio bluze u bočnom šavu djelomično prelazi na prednji dio.

Rukavi su jednodjelni i prošireni te se na duljini nalaze orukvice. Sastavni dio modela je i ovratnik iz 2 dijela, stajaci i preklopni dio, sl.5.



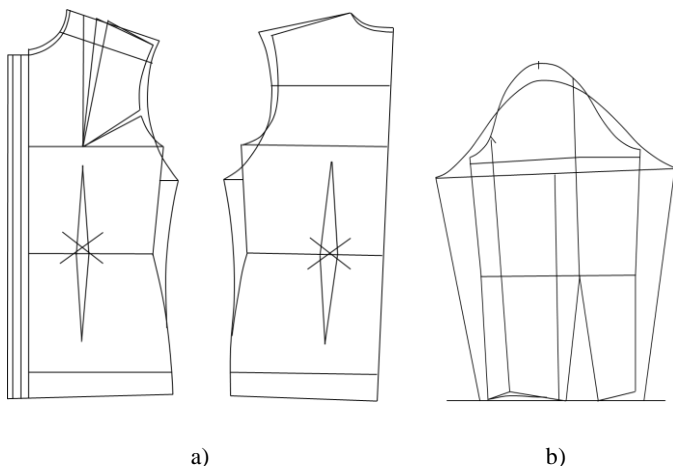
Sl.5 Skica prednjeg i stražnjeg dijela Modela 1

3.2. Modeliranje temeljnog kroja bluže prema skici Modela 1

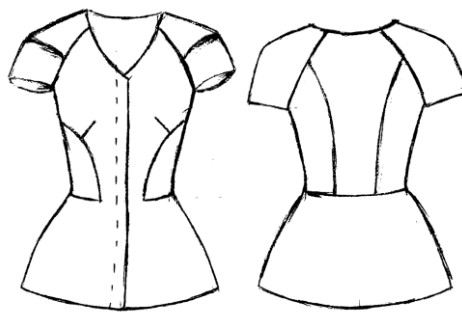
U postupku modeliranja temeljni kroj Modela 1 proširen je u području struka, u bočnom šavu. Ušitci u struku na prednjem i stražnjem dijelu također su iskorišteni za proširenje modela bluže. Stražnji dio je u području bočnog dijela povećan kako bi se mogao preklopiti na prednji dio bluže na čijem se spoju nalazi raspork. Orukavlje je povećano spuštanjem okrugline ispod linije grudi te je produžen rameni šav modeliranjem prsnog ušitka, sl.6a. Vratni izrezi su neznatno produbljeni, a rameni šav je spušten za 4 cm na prednji dio i zajedno s oplećnicom čini jedan krojni dio bluže. Donji dio stražnjeg dijela proširen je na spoju s oplećnicom kako bi se dobio dvostruko složeni nabor, sl.6c. Na prednjem dijelu bluže, u području grudi, nalaze se dva džepa. Temeljna konstrukcija rukava također je postupcima modeliranja prilagođena modelu te je rukav proširen, a zatim je preoblikovana rukavna okruglina, sl.6b. Na duljini rukava nalazi se orukvica. Model 1 izrađen je u mjerilu 1:5, a nakon toga modeliran je temeljni kroj u mjerilu 1:1, sl.6c.

3.3. Skica i opis Modela 2

Model 2 predstavlja žensku blužu koja se sastoji od četiri prednja dijela. Bluža ima kratke raglan rukave s ušivenim jednim naborom na prednjem dijelu. Stražnji dio bluže sastoji se od četiri dijela.



Sl.6 Modeliranje temeljnog kroja prema skici Modela 1: a) prilagodba temeljnog kroja prednjeg i stražnjeg dijela bluže, b) prilagodba temeljnog kroja rukava, c) modeliranje zadanog modela bluže u omjeru 1:5 i 1:1



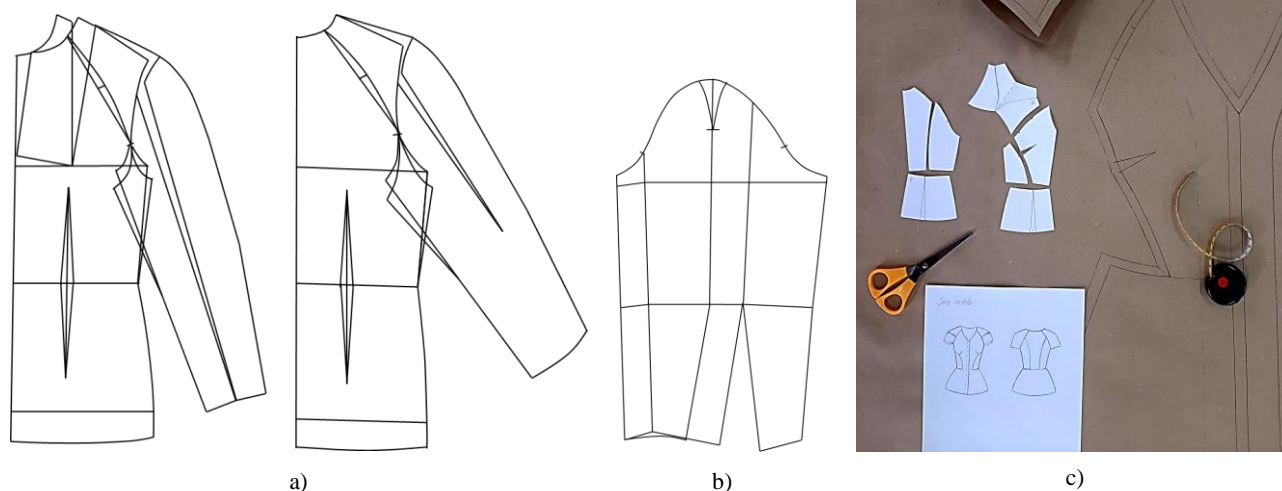
Sl.7 Skica prednjeg i stražnjeg dijela Modela 2

Donji dio bluže, od struka do duljine kroja, dodatno je proširen. U području grudi nalazi se ušitak, sl.7.

3.4. Modeliranje temeljnog kroja bluže prema skici Modela 2

U postupku modeliranja ovog modela ženske bluže zatvoren je prsni ušitak premiještanjem u područje prednje sredine. Time se omogućilo oblikovanje raglan rukava koji je ujedno proširen, a u daljnjem modeliranju i skraćen, sl.8. Nadalje, na prednjem dijelu označen je novi krojni dio koji polazi od struka, na mjestu ušitka, i završava krivuljom u području bočnog šava. Zatim je ušitak iz područja prednje sredine preoblikovan u ušitak šmješten u područje novog (bočnog) krojnog dijela.





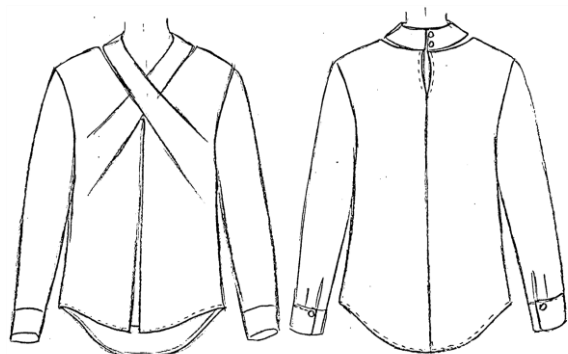
Sl.8 Modeliranje temeljnog kroja prema skici Modela 2: a) prilagodba temeljnog kroja prednjeg i stražnjeg dijela bluze s uklopljenim raglan rukavom, b) prilagodba temeljnog kroja rukava, c) modeliranje zadanog modela bluze u omjeru 1:5 i 1:1

Vratni izrez je produbljen i preoblikovan prema skici modela. Donji dio prednjeg dijela proširen je na duljini zatvaranjem ušitaka u struku.

U nastavku modeliranja, izrađen je model bluze u mjerilu 1:5, a nakon toga modeliran je temeljni kroj u mjerilu 1:1, sl.8c.

3.5. Skica i opis Modela 3

Model 3 (sl.9) predstavlja žensku bluzu čiji se prednji dio sastoji iz jednog dijela, a stražnji dio iz dva dijela. Na prednjem dijelu u području grudi nalaze se nabori, a između dva nabora produžen je krojni dio koji završava u području vratnog izreza na stražnjoj sredini bluze. Na prednjoj sredini bluze nalazi se dvostruki složeni, ušiveni nabor.



Sl.9 Skica prednjeg i stražnjeg dijela Modela 3

Bluza nema ušitke u području struka na prednjem dijelu niti na stražnjem dijelu. Rukavi su jednodijelni s izdvojenim orukvicama, sl.9.

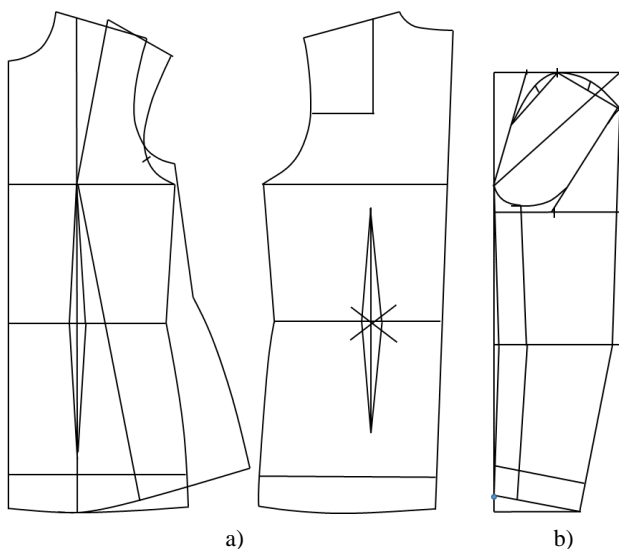
3.6. Modeliranje temeljnog kroja bluze prema skici Modela 3

U postupku modeliranja na temeljnom kroju, prsni ušitak je preoblikovan zatvaranjem kako bi se bluza proširila na duljini, sl.10a. Na prednjem dijelu u području grudi nalaze se nabori koji su dobiveni prorezivanjem ramenog šava do područja rukavne okrugline, te do bočnog šava, a na mjestima prorezivanja proširen je temeljni kroj. Nakon formiranja nabora, u području vratnog izreza produljen je dio prednjeg dijela koji završava spajanjem na stražnjoj sredini bluze. U području prednje sredine temeljni kroj je proširen kako bi se dobio dvostruki složeni nabor, sl.10c. Bluza je na duljini zaobljena.

Pri modeliranju rukava izdvojena je orukvica kao poseban krojni dio, dok se gornji dio rukava nije mijenjao u odnosu na temeljni kroj, sl.10b.

Model bluze također je modeliran u mjerilu 1:5, a zatim u mjerilu 1:1, sl.10c.

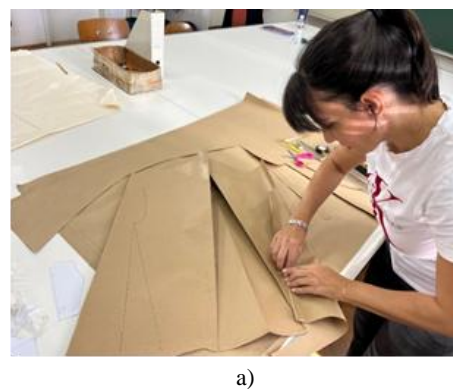
Na modelirane krojne dijelove, sva tri modela, dodani su dodatci za šavove u iznosu od 1 cm, osim na duljinu kroja na kojoj dodatak za šav iznosi 2 cm. Tako pripremljeni krojni dijelovi prenijeti su na tkaninu iz koje će se izraditi ženske bluze.



Sl.10 Modeliranje temeljnog kroja prema skici Modela 3: a) prilagodba temeljnog kroja prednjeg i stražnjeg dijela bluze b) prilagodba temeljnog kroja rukava, c) modeliranje zadanog modela bluze u omjeru 1:5 i 1:1

4. Rezultati s raspravom

Nakon provedenog eksperimentalnog dijela rada u kojem su opisani postupci konstrukcije i modeliranja ženskih bluzi te su dodani šavni dodatci na sve krojne dijelove slijedi prikaz rezultata. Za izradu sva tri modela koristila se sirova pamučna tkanina, a šivanje je provedeno u Tehnološkom laboratoriju za procese odjevnih tehnologija na Sveučilištu u Zagrebu Tekstilno-tehnološkom fakultetu. Rezultat eksperimenta prikazan je u nastavku, sl.11-14.



Sl.11 Izrada modela ženskih bluzi u Tehnološkom laboratoriju za procese odjevnih tehnologija: a) modeliranje ženske bluze na krojačkom papiru, b) spajanje krojnih dijelova na univerzalnom šivaćem stroju JUKI DDL-5550-4, c) Model 3 ženske bluze odjeven na krojačku lutku, bez ušivenih rukava, d) Model 1 ženske bluze nakon postupka međufaznog glačanja



a)



b)

Sl.12 Ženska bluzi postavljena na krojačku lutku (Model 1):
a) prednji dio bluze, b) stražnji dio bluze



a)



b)

Sl.13 Ženske bluze postavljene na krojačke lutke:
a) Model 2, b) Model 3



Sl.14 Autorica kolekcije odjevena u jedan od modela bluze

Nakon što su izrađene sve tri ženske bluze, njihovim odijevanjem na krojačke lutke utvrđeno je da se postupcima modeliranja u potpunosti dobio željeni model iz kolekcije. Također je utvrđeno da se postigla pristalost svih modela tjelesnim dimenzijama, što dokazuje odabir krojačkih lutki s dimenzijama u skladu s odjevnom veličinom.

5. Zaključak

Ženske bluze će zasigurno biti i dalje u fokusu interesa dizajnerima i proizvođačima odjeće kao jedan od najpoželjnijih odjevnih predmeta. Stoga, ženska bluzi bila je i inspiracija za izradu modela kolekcije u okviru ovog rada. Naime, željelo se, temeljem skica vlastite kolekcije, izabrati tri modela za potpunu realizaciju, ali da se modeli međusobno što više razlikuju. Prema tome, izabran je jedan širi model (Model 1), jedan koji prati oblik tijela i prijanja u struku (Model 2) te jedan koji je proširen preoblikovanjem ušitaka, ali je strukiranjem u području bočnog šava zadržao oblik tijela (Model 3). Modeli se razlikuju i po tome što jedan model ima ovratnik i dodatak za kopčanje na prednjem dijelu (Model 1) dok je na drugom modelu vratni izrez produbljen i bluzi je bez dodatka za kopčanje (Model 2), a na trećem modelu vratni izrez je preoblikovan kako bi se dobili nabori, te s obzirom da se prednji dio sastoji iz jednog dijela nema dodatka za kopčanje (Model 3). Također, modeli se razlikuju i prema položaju nabora. Na jednom modelu nabor se nalazi na stražnjem dijelu (Model 1), na drugom modelu nabori su na rukavu (Model 2), a na trećem modelu nabori su smješteni na prednji dio bluze (model 3). Razlike su vidljive i na rukavima pa su tako rukavi na jednom modelu prošireni i preoblikovani na spoju s orukvicom (Model 1), rukavi na drugom modelu su kratki raglan rukavi s naborima (Model 2), a na trećem modelu rukavi gotovo u potpunosti odgovaraju temeljnom kroju, ali s izdvojenom orukvicom (Model 3). Svi postupci od ideje, konstrukcije temeljnog kroja, modeliranja i na kraju spajanja krojnih dijelova u željeni odjevni predmet uključuju brojna znanja i vještine koje je potrebno primjeniti, a kojima se postiže najbolja estetska, ali i funkcionalna komponenta gotovih odjevnih predmeta.

Autori zahvaljuju Erasmus+ programu KA131-HED koji je omogućio Ivani Aleksandrov dvomjesečnu studentsku razmjenu u svrhu stručne prakse (student mobility for traineeship).

Literatura:

- [1] ...: Povijest bluze, Available at: <https://ussurds106.ru/hr/istoriya-bluzki-istoriya-zhenskoi-bluzki-uslovno-vse-bluzki-mozhno-razdelit-na/>, Accessed: 29/08/2023
- [2] ...: Košulja, Hrvatska enciklopedija, mrežno izdanje, Leksikografski zavod Miroslav Krleža, 2013. – 2024., Available at: <https://www.enciklopedija.hr/clanak/kosulja>, Accessed: 30/08/2023
- [3] ...: Blouse, Available at: <https://www.metmuseum.org/art/collection/search/83860>, Accessed: 29/08/2023
- [4] ...: Underwear in Europe in the Early Modern period: chemise or shift, Available at: https://nationalclothing.org/656-underwear-in-europe-in-the-early-modern-period-chemise-or-shift.html#google_vignette, Accessed: 06/09/2023
- [5] ...: Blouse, Available at: <https://www.metmuseum.org/art/collection/search/109489>, Accessed: 03/09/2023
- [6] Ujević D.; Rogale D.; Hrastinski M. *Tehnike konstruiranja i modeliranja odjeće*, Tekstilno-tehnološki fakultet Sveučilišta u Zagrebu, ISBN 953-7105-016, Zrinski d.d., Čakovec, 2004
- [7] System M. Müller & Sohn: *Schnittkonstruktionen für Kleider und Blusen*. (27th edition). Deutsche Bekleidungs-Akademie München, ISBN 978-3-929305-89-0, Rundschau-Verlag Otto G. Königer GmbH & Co., München, 2017