

LJETNA PALAČA PALADINIĆ NA TRGU SV. STJEPANA I., PAPE I MUČENIKA U HVARU

U radu autor pojašnjava detalje gradnje ljetne palače Paladinić na hvarskoj Pjaci, prve poslovno-stambene građevine izgrađene pred gradskim zidom.¹ Obrađuje proporcije glavnog pročelja i tlocrta palače građene u drugoj polovini XV. st., kao i preinačenog pročelja palače iz projekta Vicka Kovačevića iz 1867. godine. Iz tog projekta vidljiv je izgled južnog pročelja palače prije „rekonstrukcije“.

Ključne riječi: Hvar; ljetna palača Paladinić u Hvaru; zimska palača Paladinić u Hvaru; crkva Svih svetih u Hvaru; proporcije istostraničnim trokutom



Današnji izgled ljetne palače Paladinić na hvarskoj Pjaci. Palača nosi katastarski broj čest. zgr. 116 k.o. Hvar.

1 U članku Razvoj hvarske Pjace, *Hvarski zbornik* 4, 1986., Ivo Štambuk iznosi proporcije trga i pitanje smještaja prve zgrade ljetne palače Paladinić na Pjaci. Njezin građevinski pravac usmjeren je u sjeverni ugao zvonika hvarske katedrale, čiji pravac je paralelan s gradskim zidom na dijelu zimske palače Paladinić. Ona je udarila temelje tlocrtnom obliku hvarske Pjace, a prema tim pravilima trebali su se pridržavati svi ostali graditelji zgrada na hvarskoj Pjaci, sve kako se ne bi pogledu zaklonilo pročelje katedrale, zvonika i biskupskog dvora.

Pitao sam se zašto je vlasnik palače dr. Dominik Gazzari godine Gospodnje 1869. „rekonstruirao“ ovu palaču po novom projektu, a ne prema postojećem stanju, barem južno pročelje, ako ne i sve drugo. Na njega je, izgleda, snažno utjecala politika.² Politika i umjetnost ne idu zajedno!

Zašto sam pod navodnike stavio riječ *rekonstrukcija*? Zato što prema današnjim propisima o građenju ostvarenje toga projekta na palači nije rekonstrukcija. Nije bila srušena cijela zgrada, već samo južno pročelje i središnji zidovi zajedno s temeljima. U prostoru prizemlja i kata srušeni su južni zid prostora praonice sa cisternom kako bi na tom mjestu bilo izgrađeno stubište, te je sačuvan sjeverni zid palače i ono što je uz njega bilo sagrađeno (cisterna, sanitarni čvor, spremišta sa zapadne strane dvorišta i ulaz u dvorište). Dakle, rekonstrukcijom se smatra uređenje građevine prema postojećem stanju. To ovdje nije ostvareno, pa se u ovom slučaju ne može koristiti pojam rekonstrukcije.

Danas postoji samo nacrt izgleda zgrade prije rušenja 1869. g.

Bude li se ponovno pristupilo rekonstrukciji zgrade, volio bih da – a barem njeno glavno pročelje to zaslužuje – bude izvedeno prema izvornom, asimetričnom izgledu palače iz druge polovine 15. st., što je čini jedinstvenom u cijeloj Dalmaciji.³

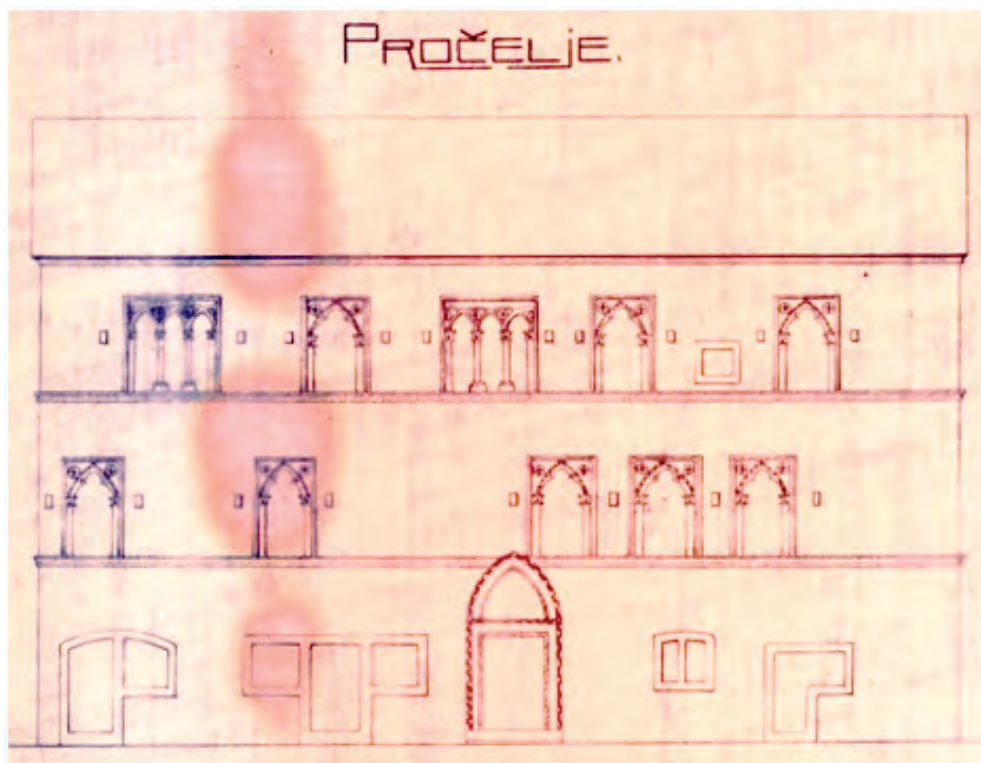
Ministarstvo kulture i Konzervatorski odjel u Splitu propisuju da pročelja novih zgrada budu simetrična, otvori jedan iznad drugog, kako je to napisano u odredbama Prostornog plana grada Hvara. Pitam se zašto su to učinili? To nije naša tipologija gradnje. Sve romaničke i gotičke zgrade imaju asimetrična pročelja, kao što je imala i zgrada Paladinić na Pjaci u Hvaru. Pa u 21. smo stoljeću. Prema odredbama Prostornog plana grada Hvara ova se zgrada ne bi mogla rekonstruirati (mislim na njeno južno pročelje) kako je izgledala prije 1869. godine. Samo iz ovog primjera vidimo da propis u Prostornom planu Grada Hvara, koji slijedi smjernice Ministarstva kulture i Konzervatorskog odjela u Splitu, nije u redu. To treba ispraviti, kako se ne bi ponovilo ono iz 1869. godine!

U prizemlju je glavni ulaz sa stubištem za kat i poslovni prostori – trgovine. Iz ulaza se izlazilo kroz veliki lučni otvor u dvorište sa cisternom i vrt. Na sjevernom zidu u dvorištu bio je level ugrađen u zid, sličan onom uz gradska vrata Porta Maestra.⁴

2 Ambroz Tudor, Prilozi poznavanju izvornog izgleda ljetne palače Paladinić na hvarskoj Pjaci, *Peristil* 56/2013, 97.

3 Ivo Štambuk, *Proporcije i njihove složenice + Svete proporcije*, neobjavljena knjiga tiskana u vlastitoj nakladi u 4 primjerka 2008. god. Vlasništvo autora. U njoj su obrađene proporcije pročelja ljetne palače Paladinić. Iz ove knjige su mnogi članci objavljeni u *Prilozima povijesti otoka Hvara*: „Kuća Marina Hektorovića pok. Hektora i njegovog sina pjesnika Petra“, „Zaboravljene proporcije – Kanon za izgradnju crkava“, „Palača Užižić“, „Crkva sv. Kuzme i Damjana“, „Proporcije hvarskih zvonika“, „Zaboravljene proporcije – Kanon za izgradnju crkava II.“, „Pročelja hvarskih spomenika: Katedrale, Lože i crkve sv. Stjepana u Starom Gradu“, „Crkve na mjestu hvarske katedrale“ i „Urbanizam i arhitektura grčkog grada Farosa“.

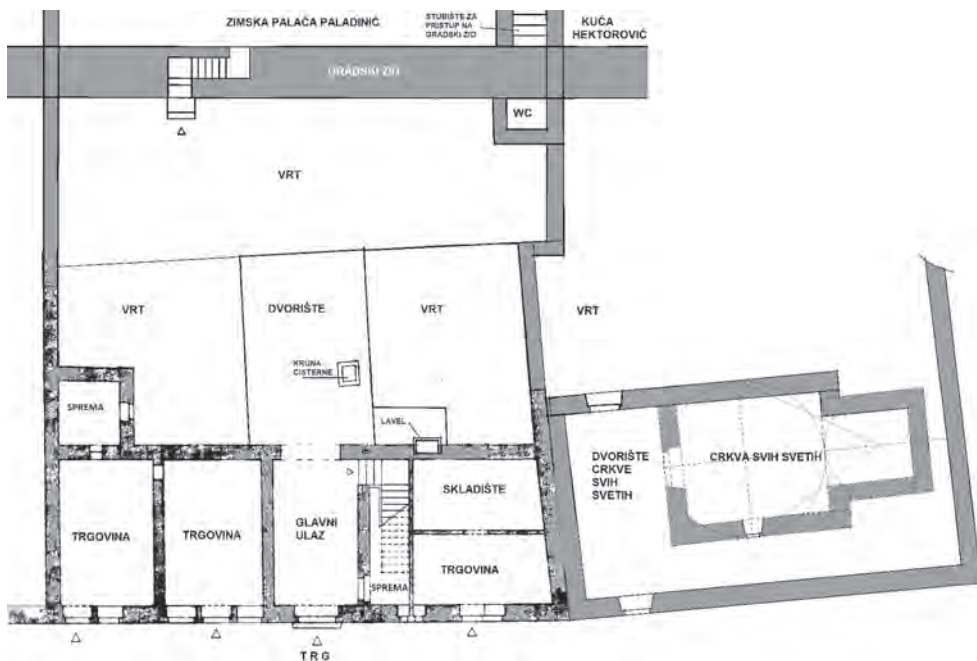
4 Joško Kovačić, *Crkve u Hvaru*, Split, 2022., 565-572. Crtež crkvice Svih svetih iz 1855. (u knjizi) koji je izradio Vicko Kovačević nije točan, jer je istočni zid ljetne palače Paladinić u stvarnosti ukošen, okomit na građevinski pravac južnog zida ograde dvorišta crkvice s kojim je i crkvice paralelna. To potvrđuje i kopija katastarskog plana iz godine 1834.



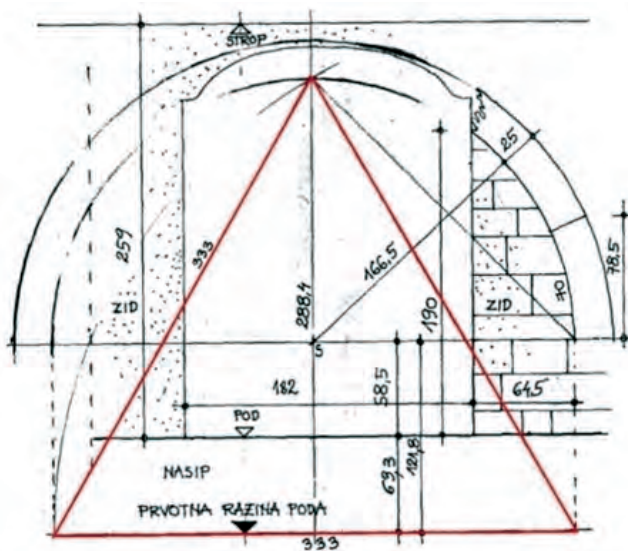
Južna fasada ljetne palače Paladinić prije rekonstrukcije 1869. (izvorno je iz kraja 15. st.), iz nacrtu postojećeg stanja, koji je izradio Vicko Kovačević iz Hvara, a precrtao u Mostaru 1925. J. S. Ugojkov. Nacrt se nalazi u Muzeju hvarske baštine u Hvaru.

Tijekom izmjene električnih instalacija u glavnom ulazu palače Paladinić 2013. godine otkriveni su kameni elementi velikog lučnog otvora na sjevernom zidu glavnog ulaza kroz koji se izlazilo u sjeverno dvorište palače, koje je u 15. stoljeću bilo na istoj razini kao dvorište i vrt pred zimskom palačom Paladinić. Zid između dvorišta zimske i ljetne palače tada još nije bio izgrađen. Lučni otvor je konstruiran triangulacijom istostraničnog trokuta. Prvotna razina poda na mjestu luka i sjevernog dvorišta je upravo na razini poda sadašnjeg pločnika u ulazu palače. Pri dogradnji u dvorištu palače, koja je bila pretpostavljam 1525., sazidan je lučni otvor i otvorena su vrata. Arheološka istraživanja u palači nisu vršena.⁵

5 Nekoliko prvih stuba u prizemlju palače koje vode na kat su slegnute, iskrivljene i popucale jer su postavljene na nenabijenom nasipu. Stube, pa i nakrivljen pločnik pred njima nisu popravljene, a zgrada je uređivana više puta. Mnoštvo građana i turista svakodnevno se penje tim stubama na I. kat jer se tamo nalaze ordinacije liječnika i zubara.

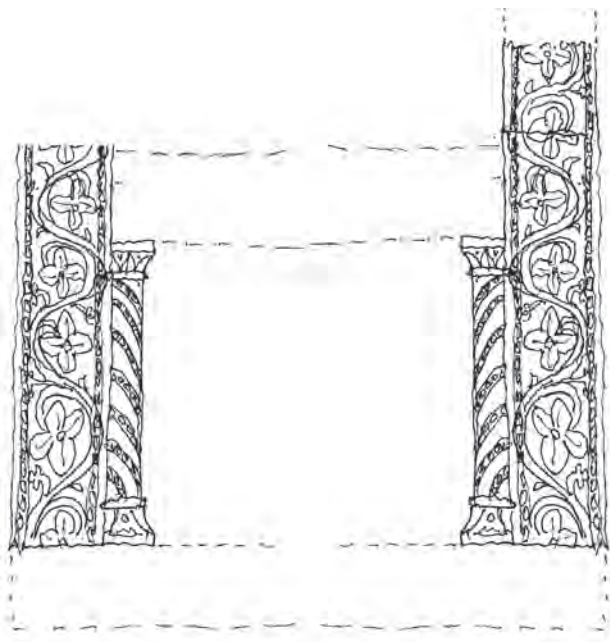


Tlocrt prizemlja palače iz kraja 15. st. Istočno se nalazila crkva Svih svetih sa dvorištem i vrtom, a građena je prije ljetne palače Paladinić jer se spominje već 1434. godine. Vrt zimske palače i dvorište ljetne palače su na istoj razini. Paladinić je uredio ulaz sa stubištem kroz gradski zid za sići u vrt pred gradskim zidom. Ucrtan je zahod koji je Paladinić sagradio izvan gradskog zida, kao toretu, uz kuću Hektorovića. Između kuće Hektorovića i palače Paladinića bio je prilazak šetnici gradskog zida, koji je uzurpirao Paladinić dogradnjom palače. Crtao Ivo Štambuk, d.i.a.



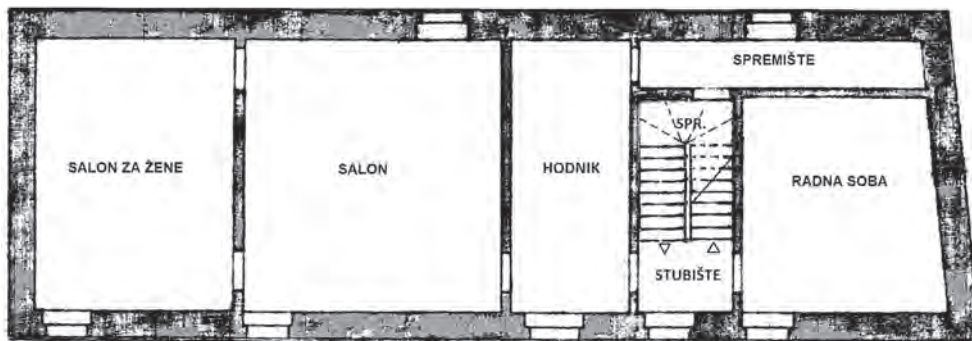
Lučni otvor na sjevernom zidu glavnog ulaza ljetne palače Paladinić na Pjaci u Hvaru, kroz koji se ulazilo u dvorište i vrt sjeverno od ljetne palače i južno od zimske palače sagrađene na gradskom zidu.

Joško Kovačić u knjizi *Crkve u Hvaru* navodi da se pri rušenju cisterne u prizemlju ljetne palače Paladinić 1980ih, kako bi se njezin prostor uredio za skladište trgovine Dalme, u zidu pronašlo dva ulomka dovratka ulaza crkve Svih svetih na Pjaci, koja se nalazila istočno od ljetne palače Paladinić. Crkva Svih svetih bila je porušena 1857. g., a cisterna je građena 1525. g, možda i godinu kasnije, pa kako su mogli ulomci susjedne crkvice biti ugrađeni u nju? Prema prikazanoj fotografiji ulomaka zaključujem da su to dijelovi lavela ljetne palače Paladinić iz kraja 15. st, a ne dijelovi dovratka crkve. Umivaonik sličan ovom nalazi se ugrađen u gradski zid do gradskih vrata Porta Maestra.⁶ Ako su dijelovi bili ugrađeni u sjeverni zid palače i nađeni unutar cisterne, lavel je na tom mjestu koristio za pranje ruku u dvorištu ljetne palače Paladinić prije gradnje zahoda i cisterne. Ne znam gdje su ostali kameni elementi lavela.



Kameni lavel do gradskih vrata Porta Maestra u Hvaru (lijevo). Sličan ovom bio je umivaonik u dvorištu palače Paladinić na Pjaci. Crtež fragmenata kamenog umivaonika ljetne palače Paladinić, nacrtao Ivo Štambuk prema prikazanoj fotografiji u knjizi J. Kovačića *Crkve u Hvaru*. (desno)

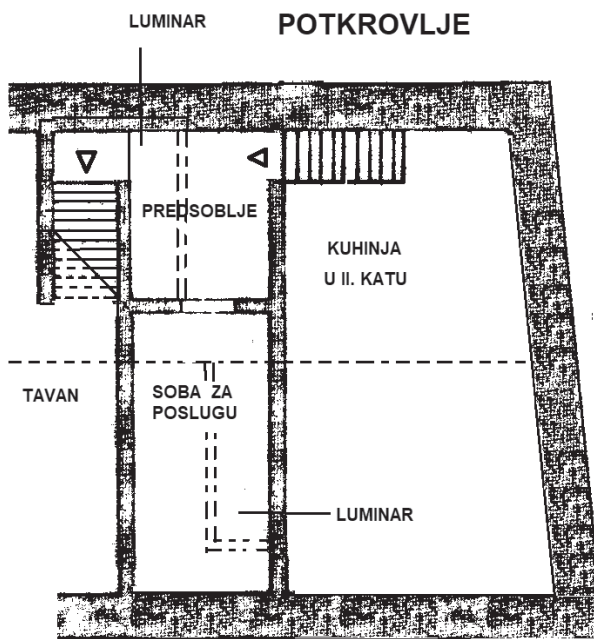
6 Anita Gamulin, Kameni umivaonici 15. i 16. stoljeća u Hvaru, *Godišnjak zaštite spomenika kulture Hrvatske* 35/2011., 115-142. Prema iznijetim primjerima u ovom radu, zaključio sam da se radi o kamenom umivaoniku, a ne o dijelovima vrata. Kada se cisterna preuređivala u skladište, bilo ju je potrebno nasuti više od 60 cm da bi razina poda bila u razini trgovine Dalme. Dno cisterne možda je bilo i dublje od razine sjevernog dvorišta palače Paladinić iz druge polovine 15. stoljeća. Tijekom uređenja stana vl. Marjana Baće na II. katu palače, u kupaonici se nalazio jedan lavel.



Tlocrt prvog kata palače iz kraja 15. st. Crtao Ivo Štambuk, d.i.a.

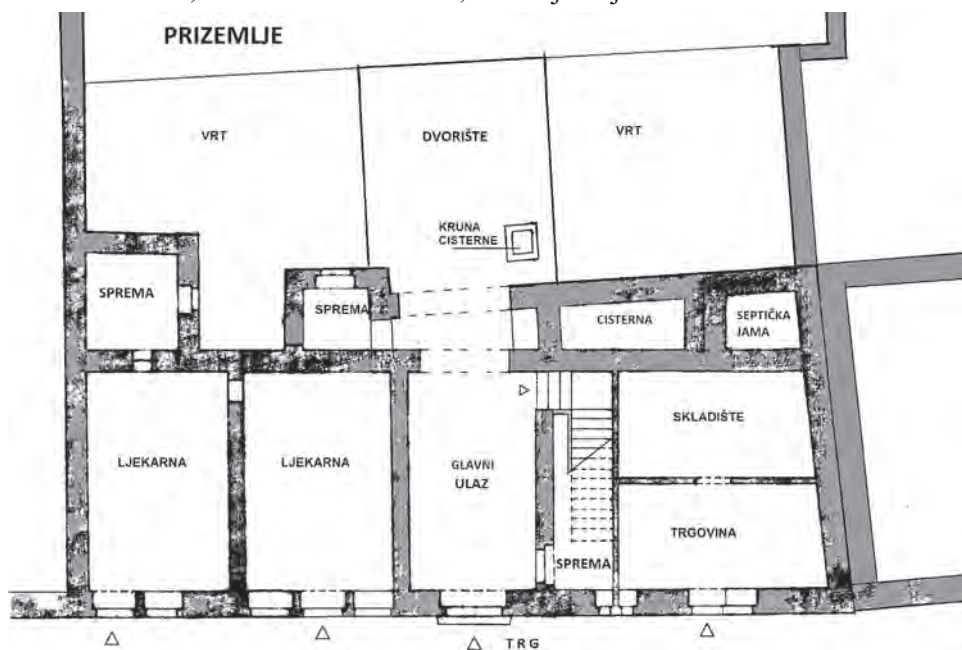


Tlocrt drugog kata palače iz kraja 15. st. Crtao Ivo Štambuk, d.i.a.



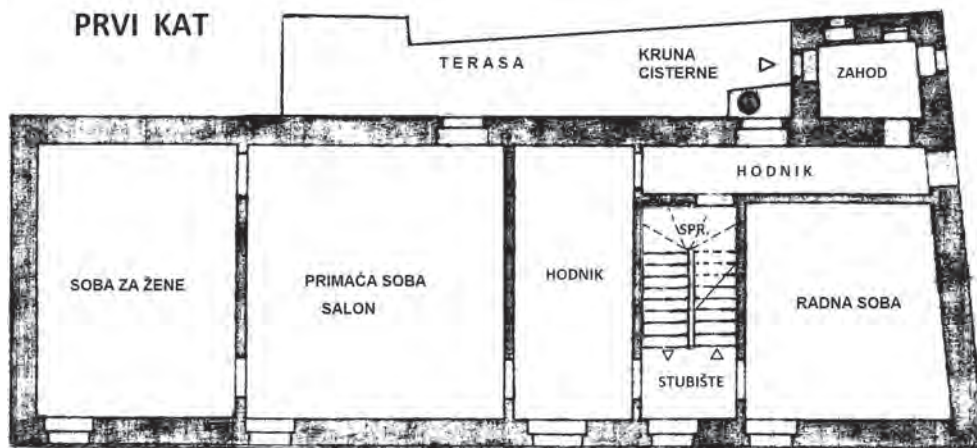
Pretpostavljeni tlocrt potkrovlja sa sobom za poslugu. Crtao Ivo Štambuk, d.i.a.

Ne zna se kada je izgrađen zahod na ljetnoj palači, pretpostavljam u vrijeme kada je Frane Paladinić gradio zahod na gradskom zidu za svoju zimsku palaču, pa je želio da to ima i ljetna palača. Prema dokumentima iz spora između Petra Hektorovića i Frane Paladinića, koji je uslijedio zbog gradnje torete-zahoda prislonjenog uz gradski zid uz kuću Petra Hektorovića, utvrđujem da je gradnja torete-zahoda započeta 12. kolovoza 1524. godine, jer je Petar Hektorović u tužbi koju je napisao 14. 8. 1524. naveo da je gradnja počela prekjucher.⁷ Nakon gradnje ove torete-zahoda na gradskom zidu, Paladinić gradi zahod na ljetnoj palači, septičku jamu u prizemlju, a zahode na I. i II. katu iznad nje, cisternu uz septičku jamu, koja je odijeljena od septičke jame zasebnim zidom, te hodnike sa svodom, nad kojima je bila terasa u I. katu.

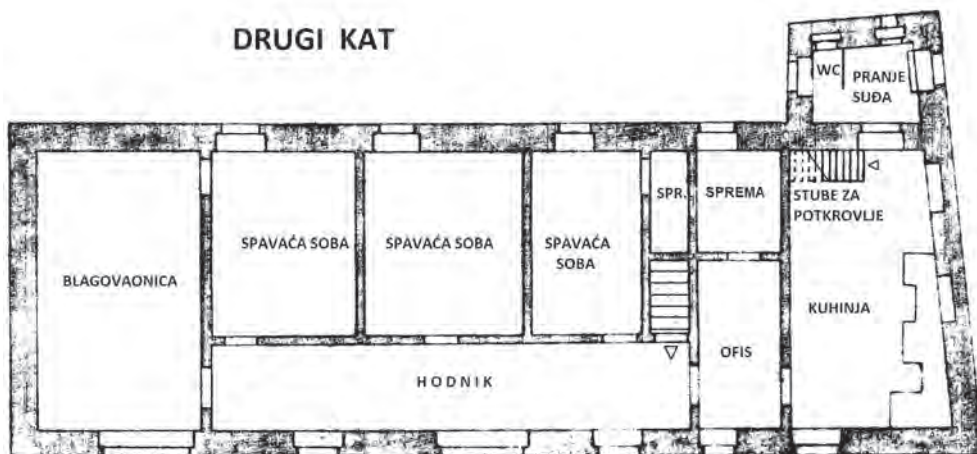


Tlocrt prizemlja ljetne palače Paladinić 1524.g., nakon izgradnje zahoda, cisterne i spremišta. Crtao Ivo Štambuk, d.i.a.

- 7 Ivo Štambuk, Kuća Marina Hektorovića pokojnog Hektora i njegovog sina pjesnika Petra, *PPOH XI/2002*. U tom studioznom radu donosim i izvorni tekst Petra Hektorovića u prijevodu Joška Belamarića, koji je on objavio u časopisu *Zarez* pod naslovom Petar Hektorović - spor protiv Frane Paladinića zbog gradnje torete uz njegovu ljetnu palaču na hvarskoj Pjaci 1524. godine, u kojem je J. Belamarić pogrešno, odmah u naslovu, napisao da se vodio spor zbog torete na ljetnoj palači Paladinić. Ambroza Tudora povelu je mišljenje Joška Belamarića. Ja obrazlažem, među ostalim, da se spor vodio zbog torete – zahoda, koji je Paladinić gradio na gradskom zidu uz kuću Petra Hektorovića istočno od zimske palače Paladinić također na gradskom zidu s velikim renesansnim balkonom. P. Hektorović dogradnju naziva toretom jer je građena izvan građevinskog pravca gradskog zida prislonivši se na njega, kao što se inače grade torete, koja je Petru Hektoroviću zaklanjala pogled prema Pjaci i moru, te je trpio neugodne mirise. Toretu postoji i danas i nosi zaseban broj čestice zgrade 112 k.o. Hvar i nacrtana je u katastarskoj karti točno pred kućom Petra Hektorovića, a ne ispred kuće Nikole Paladinića. To u katastarskoj karti nije ispravljeno. Petar Hektorović nije dobio spor. Ljetna kuća Nikole Paladinića izgrađena je prije rođenja Petra Hektorovića (1487.), u drugoj polovini XV. stoljeća. Petru Hektoroviću nisu smetale dogradnje na ljetnoj palači, koje su vjerojatno uslijedile nakon 1524. godine i kasnije, jer su one dalje od njegove kuće i niže od vijenca krova matične zgrade ljetne palače Paladinić na hvarskoj Pjaci. Dogradnja na ljetnoj palači sa zahodima ne može se nazivati toretom. U sporu se spominje ljetna palača Paladinić.



Tlocrt prvog kata nakon gradnje zahoda iz 1524. god. Crtao Ivo Štambuk, d.i.a.



Tlocrt drugog kata nakon gradnje zahoda iz 1524. god. Iz nacrtu postojećeg stanja zgrade arh. Vicko Kovačević 1867. Namjenu prostorija upisao Ivo Štambuk, d.i.a.

Na mjestu prozora – monofore na sjevernom zidu kuhinje na II. katu izvedena su vrata za ulaz u zahod. Prilikom preuređenja stana vlasnika Marjana Bače iz Splita na drugom katu 2008. na mjestu vrata za ulaz iz kuhinje u praonicu suđa i kupaonicu utvrdio sam da su vrata izvedena na mjestu gotičkog prozora (iznad vrata je sazidan šiljati luk monofore još sakriven stropom, pa sam to skicirao i izmjerio), što dokazuje da se radi o dogradnji palače kroz sve tri etaže.



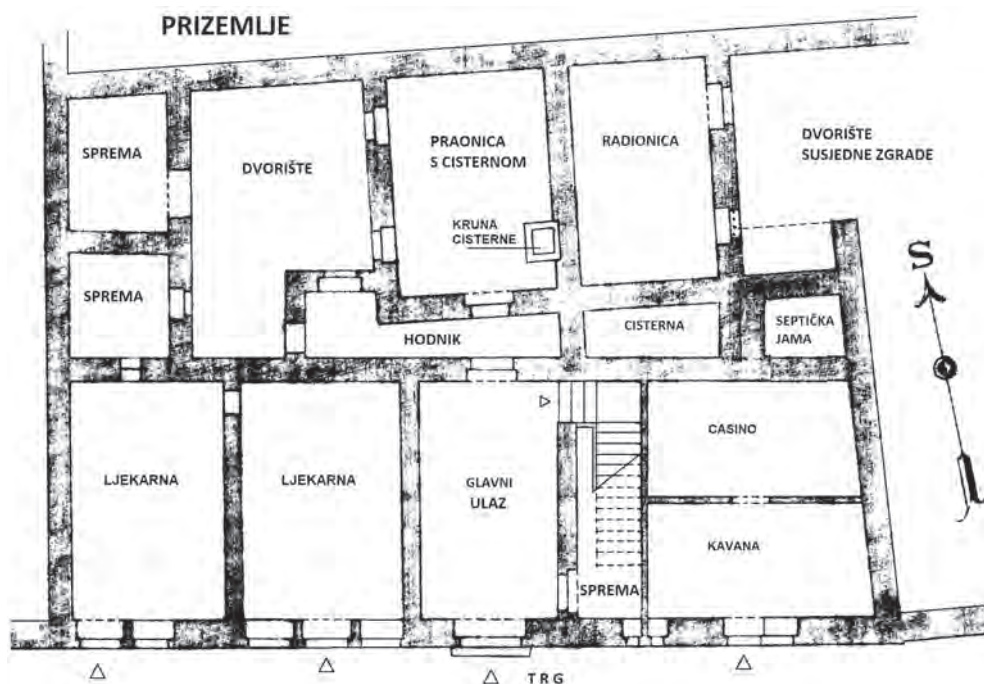
Crtež vrata, izradio Ivo Štambuk, d.i.a. 2008.

Budući Paladinić nije imao potomaka, zimsku i ljetnu palaču naslijedile su sestre Grisogono iz Zadra. Godine 1617. iznajmle su obje palače Mlečanima za bolnicu. U zimskoj palači bili su smješteni liječnici, a u ljetnoj palači ordinacije i bolesnici. Komunikacija između jedne i druge palače bila je kroz dvorište i vrt. Godine 1621. na silu se useljava vojska. Sestre Grisogono tužile su vojsku najvišoj instanci vlasti i ubrzo dobile povrat vlasništva uz obeštećenje.⁸

Namjena II. kata je stambena, za vlasnika palače. Ulazi se iz stubišta u dugi i široki hodnik s južne strane u kojem se uglavnom sjedi i priča uz kavu, čaj i kolače, čita, štrika, piše i slika, pogotovo u lijepim popodnevnim satima ljetnog dana. Na istočnoj strani je velika kuhinja s radnim prostorom i spremom te prostorom za pranje posuđa u kamenom lavelu, koji je možda iz dvorišta palače, te zahod. Iz kuhinje se stubištem penje u prostoriju iznad obje spreme. Iz te prostorije se ulazilo u sobu za posluđu, koja se nalazila iznad radnog prostora. Iznad druge spreme i stubišta

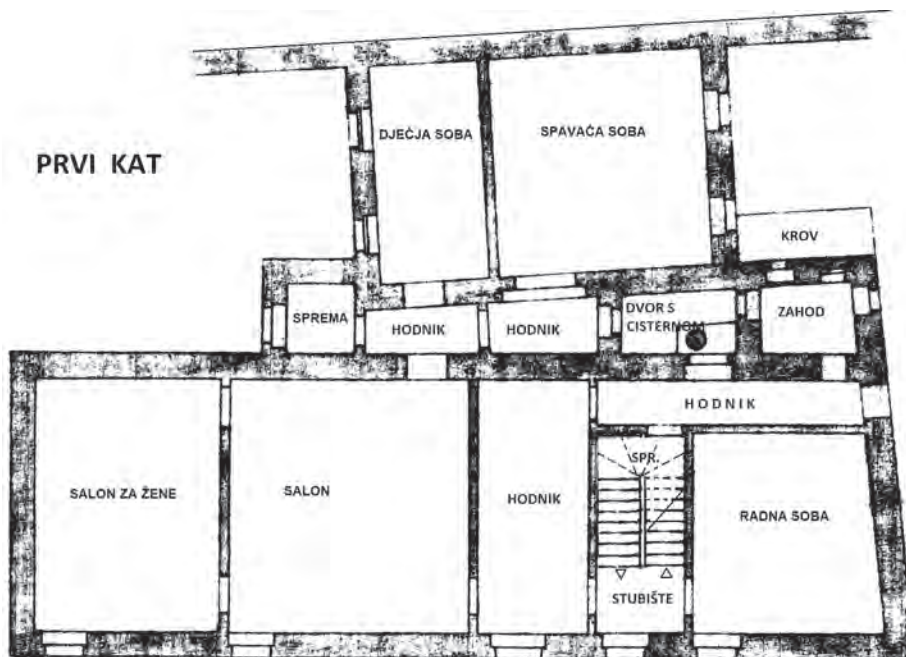
⁸ Tudor, Prilozi poznavanju, 91.

nalazilo se stubište za pristup tavanu. Na krajnjem zapadnom dijelu drugog kata je blagovaonica, a na sjeveru su tri spavaće sobe. Kuhinja je bila u funkciji kada je palača bila bolnica, a blagovaonica i spavaće sobe bile su bolničke sobe za pacijente. Pokretni pacijenti jeli su u hodniku.



Tlocrt prizemlja ljetne palače Paladinić od prije rekonstrukcije 1869. Prema nacrtu postojećeg stanja, kojeg je izradio Vicenco Kovačić, a precrtao u Mostaru 1925. J. S. Ugojkov. Iznad prizemnih spremišta sa zapadne strane dvorišta je krov na jednu vodu. Sjeveroistočna prostorija ima ulaz iz susjednog istočnog dvorišta. Gazzari kupuje dio imanja crkvice Svih Svetih, kako bi mogao prolaziti kroz njezino dvorište. Danas taj prostor i dvorište pripadaju kući Boras.

Pitao sam se zašto su sjeverni zidovi zahoda, cisterne i hodnika nakošeni, odnosno nisu paralelni sa sjevernim zidom ljetne palače, već paralelni sa zidom koji dijeli dvorišta ljetne i zimske palače, koji pak nije paralelan s gradskim zidom. To je zato što se navedeni zidovi oslanjaju na zidove cisterne pod sjevernim dvorištem, koja je izgrađena u *škvaru* s osi crkvice Svih svetih koja se nalazila istočno od ljetne palače Paladinić, odnosno sa zapadnim zidom dvorišta crkve Svih svetih, na koji je naslonjen istočni zid palače Paladinić. To bi moglo značiti da je cisterna izgrađena prije gradnje ljetne palače Paladinić.



Tlocrt I. kata prije 1869. Prema nacrtu postojećeg stanja, koji je izradio Vicko Kovačević, a precrtao u Mostaru 1925. J. S. Ugojlkov, iznad soba na sjevernoj strani, hodnika i sprema je krov.



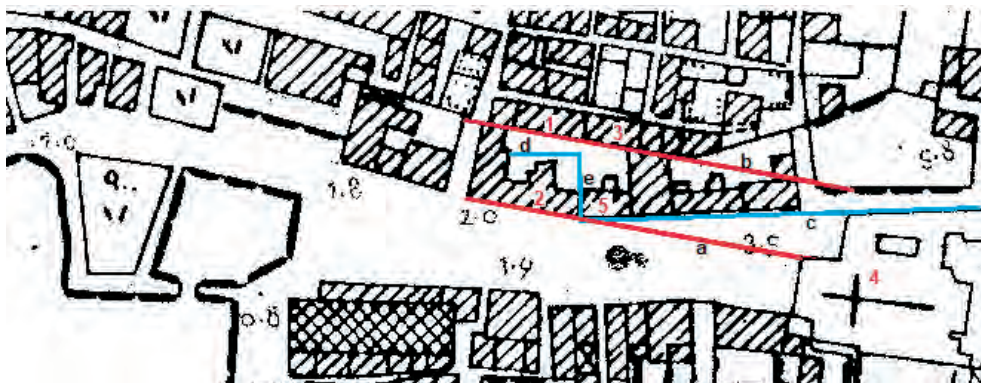
Tlocrt II. kata prije 1869. (lijevo) Prema nacrtu postojećeg stanja koji je izradio Vicko Kovačević iz Hvara, a precrtao u Mostaru 1925. J. S. Ugojlkov, aneks na sjeveroistočnom uglu palače izgrađen je poslije 12. 8. 1524., nakon što je izgrađen zahod na zimskoj palači Paladinić. Stubištem iz kuhinje se ulazilo u prostoriju iznad spremišta, a iz nje u sobu za posluđu iznad radne sobe. Iz prostora iznad drugog spremišta išlo se stubištem na tavan u kojem su, po mojoj pretpostavci, također mogli biti prostori za posluđu. Na krovu su se sigurno nalazili luminari. Crtao Ivo Štambuk, d.i.a.

Državna karta grada Hvara iz 1968. ne prikazuje što je sve izgrađeno uz ljetnu palaču Paladinić. Na palači nedostaje dogradnja zahoda i terase te dogradnje s istočne i sjeverne strane stubišta, koje su za etažu niže od prostora sa stubištem. Na zimskoj

palači Paladinić nedostaje dogradnja torete-zahoda koji, zamislite, nosi poseban broj čestice zgrade 112 k.o. Hvar.

Nije utvrđeno kada je izgrađen zid između dvorišta zimske i ljetne palače. Na katastarskoj karti grada Hvara iz 1834. g. i katastarskih knjiga vidi se da je karta reambulirana 1881. g. - dočrtana je dogradnja u mapi crvenom bojom i šrafurom. Arhitekt Vicko Kovačević 1869. g. označava dogradnje kao postojeće stanje.

Ljetnu palaču Paladinić nasljeđuje obitelj Zeni 1716. god. i daje u najam zapadne prostore u prizemlju za ljekarnu, a istočne trgovcima drvom iz Rijeke.⁹



Državna karta grada Hvara iz 1968. god. s prikazom centralnog dijela grada Hvara – Pjace, trga Sv. Stjepana I., pape i mučenika. Legenda: 1. Zimska palača Paladinić, 2. Ljetna palača Paladinić, 3. Kuća Hektorović, 4. Katedrala, 5. Kuća Boras na mjestu crkve Svih svetih. Pravac „a“ je građevinski pravac pročelja ljetne palače Paladinić koji dotiče sjeverni ugao zvonika katedrale. Pravac „b“ je građevinski pravac gradskog zida, na koji su naslonjene zimska palača Paladinić i kuća Hektorović, kao i ostale kuće u nizu od gradskih vrata Porta Maestra do palače Jakša, paralelan je s pravcem „a“. Pravac „c“ je građevinski pravac kuće Boras koji dotiče sjeverni ugao biskupske palače. Položaj crkvice Svih svetih uvjetovao je da istočni zid ljetne palače Paladinić bude okomit na os crkvice, pa tako i orijentaciju gustirne izgrađene u vrtu ispred zimske palače Paladinić. Crkvice Svih svetih postojala je kada je građena ljetna palača Paladinić. Temeljni zidovi crkvice Svih svetih sigurno se nalaze ispod poda prizemlja kuće Boras (čest. zgr. 242/1 k.o. Hvar). Pravac „d“ je građevinski pravac zida između dvorišta zimske i ljetne palače i paralelan je s pravcem „c“. Taj je zid građen dijelom na sjevernom zidu cisterne, kao i ostali zidovi dogradnje ljetne palače Paladinić. Pravac „e“ je građevinski pravac istočnog zida ljetne palače Paladinić, koji je građen uz zid dvorišta crkve Svih svetih, te je okomit na pravce „c“ i „d“.

Godine 1780. vlasnik je Bučić (ne piše mu ime) i tada Casare Brescio u prizemlju otvara casino, a 1795. uređuje kavanu, koja je djelovala sve do preuređenja palače 1869.¹⁰ Pretpostavljam da je ljekarna bila i u to vrijeme u zapadnom dijelu prizemlja. Utvrđujem da je dogradnja sa sjeverne strane u dvorištu palače izvedena između 1834. i 1869. g., budući je Dominik Gazzari kupio crkvu Svih svetih 1854. g, kako bi mogao koristiti prolaz za pristup dvorištu u kojem je realizirao dogradnju.

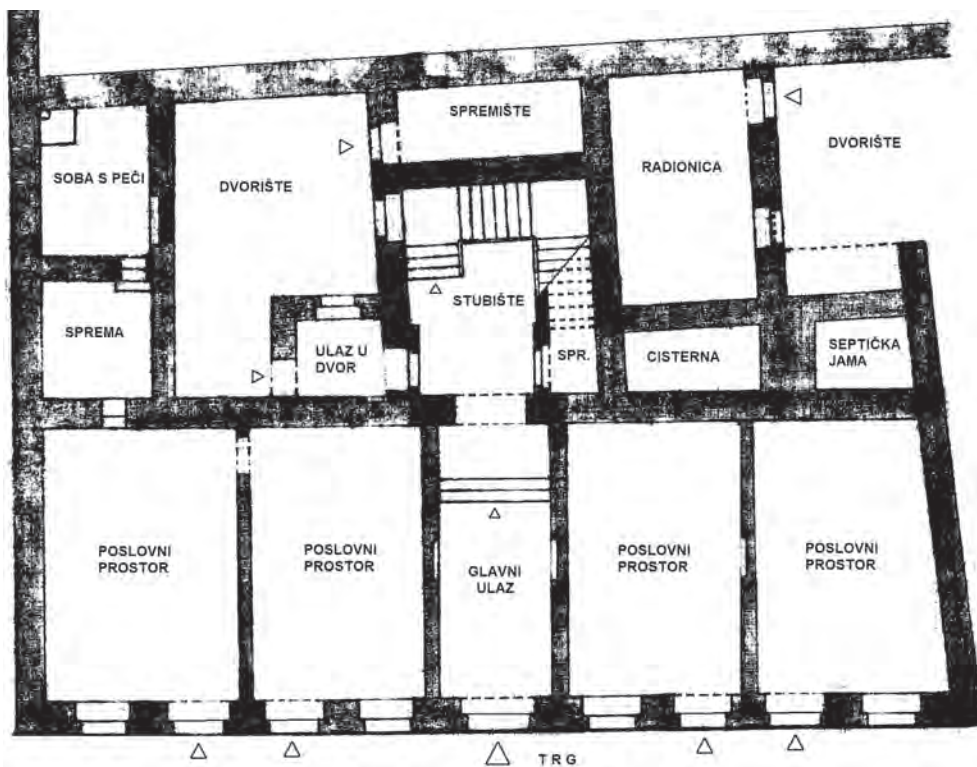
⁹ Isto, 90.

¹⁰ Isto, 90.



Kopija katastarske karte grada Hvara iz 1834. s prikazom ljetne palače Paladinić (čest. zgr. br. 116. k. o. Hvar) i njena reambulacija iz god. 1881. Na istočnom zidu palače je oznaka pripadnosti dijela dvorišta crkve Svih svetih na Pjaci, jer Gazzari kupuje crkvu 1854.

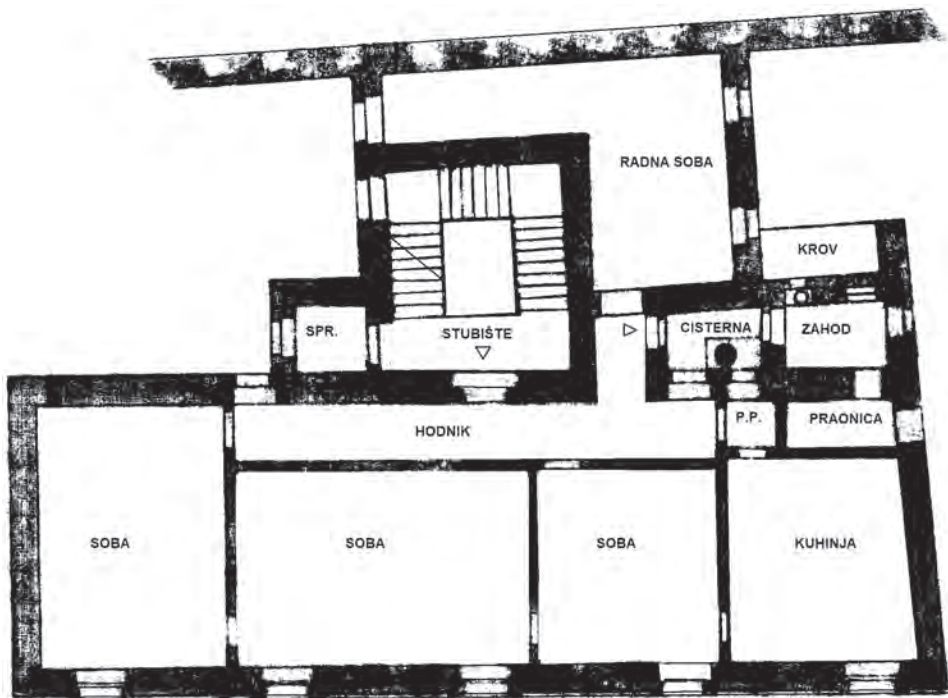
Vlasnik, liječnik dr. Dominik Gazzari (26. III. 1823. - 11. X. 1881.) uredio je derutnu palaču prema projektu Vicka Kovačevića iz 1869. godine. Srušen je cijeli južni zid i unutarnji zidovi zajedno s temeljima. Sjeverni zid palače i dogradnje na sjevernoj strani nisu rušene, osim južnog zida prostorije praonice sa cisternom sve do krova radi novog stubišta i proširen je otvor iz glavnog ulaza prema novom stubištu, pri čemu je gornji dio luka srušen da bi se postigla dovoljna visina otvora, jer su za 60 cm nasuti prostor sa stubištem, cisterna ispod stubišta, hodnik, spremišta i dvorište. Tako su izbjegnuti dodatni troškovi odvoza šuta. Stubište je dobilo novi sjeverni zid i nastao je još jedan prostor za spremište, a na katu soba.



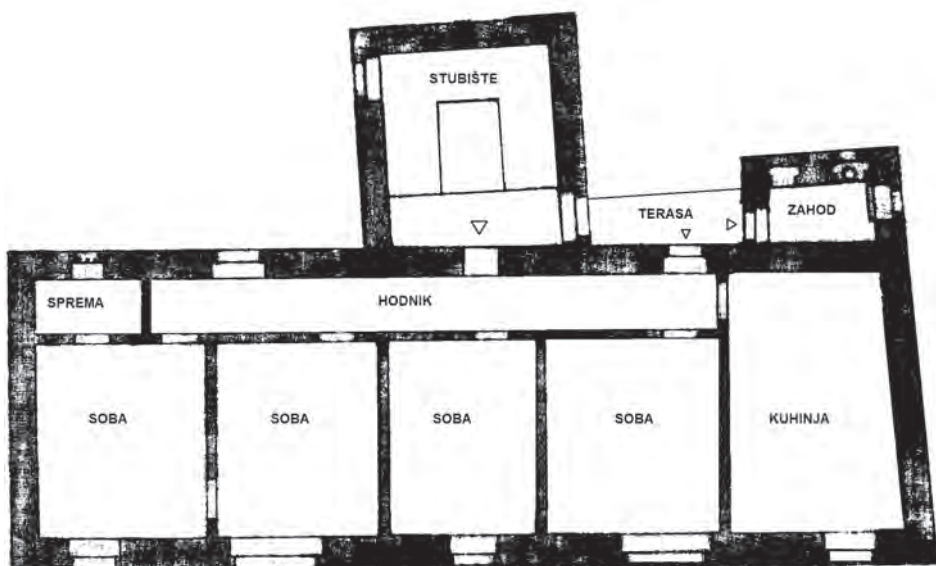
Tlocrt rekonstrukcije prizemlja prema nacrtu iz 1867. Projektirao Vicko Kovačević iz Hvara. Iznad sobe s peći i sprema sa zapadne strane dvorišta je krov na jednu vodu. Namjenu prostorija upisao Ivo Štambuk, d.i.a.

Nakon ove „rekonstrukcije“ ostao je poslovni prostor u prizemlju, a u svakom gornjem katu izveden je po jedan stan, jer je vlasnik Gazzari dobio 1870. dozvolu za gradnju stanova.¹¹

11 Isto, 91. Vlasnik ljetne palače dr. Dominik Gazzari dobiva dozvolu za stanovanje i odmah nakon izgradnje iznajmljuje I. kat gradskom poglavarstvu za ured, a u drugom katu palače 1875. god. bila je službena rezidencija austrijskog cara Franje Josipa prilikom njegovog posjeta gradu Hvaru.

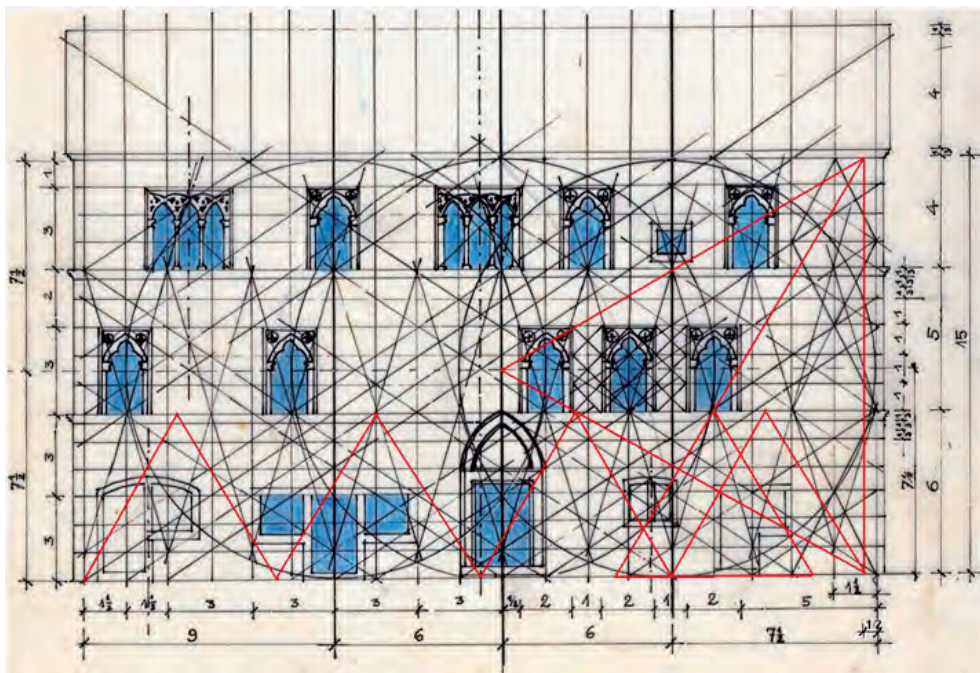


Tlocrt rekonstrukcije kata prema nacrtu iz 1867. Iznad radne sobe i sprema, koji su prostori u prvom katu uz stubište, je krov. Iznad cisterne i hodnika za pristup radnoj sobi izveden je svod, a nad njim terasa za pristup zahodu u II. katu.



Tlocrt rekonstrukcije drugog kata prema nacrtu iz 1870. Vrata na mjestu gotičke monofore u kuhinji prema zahodu su ovdje sazidana radi sanitarnih razloga. Stubišta za tavan ovdje nema. Nacrte izradio Vicenco Kovačić iz Hvara. Precrtani nacrt postojećeg i novog stanja nalazi se u Muzeju hvarske baštine u Hvaru.

Autentični izgled ljetne palače Paladinić iz druge polovine 15. st., prije preuređenja bilo je pročelje oblikovano u rasteru kvadrata. U dužinu je imala 28, a u visinu 15 kvadrata. U crtežu je prikazan raster pravokutnika, koji je u omjeru 2:3. Raster nije od kraja do kraja pročelja iz razloga što je projektant u izvedbi zanemario dio širine zidova radi estetike (krajevi moraju biti širi - utjecaj antičke škole) i kako bi se raster pročelja poklapao u tlocrtu građevine. Takvi su rasteri na drugim građevinama, ne samo gotičkim.



Proporcije pročelja ljetne palače Nikole Paladinića na hvarskom trgu iz druge polovice 15. st.

Građevina ima tri etaže: prizemlje, I. i II. kat, pa je svaka etaža obilježena markapjanom. Markapjani su postavljeni u strogo određenim visinama rastera, tako da je visina prizemlja 6, visina I. kata 5, a visina II. kat 4 jedinice rastera.

Visina markapjana I. kata određena je triangulacijom istostraničnog trokuta, kojemu je osnovica veličine 7 jedinica rastera u bazi pročelja. U prizemlje su upisana četiri istostranična trokuta dužine stranice 7 jedinica rastera ($4 \times 7 = 28$).

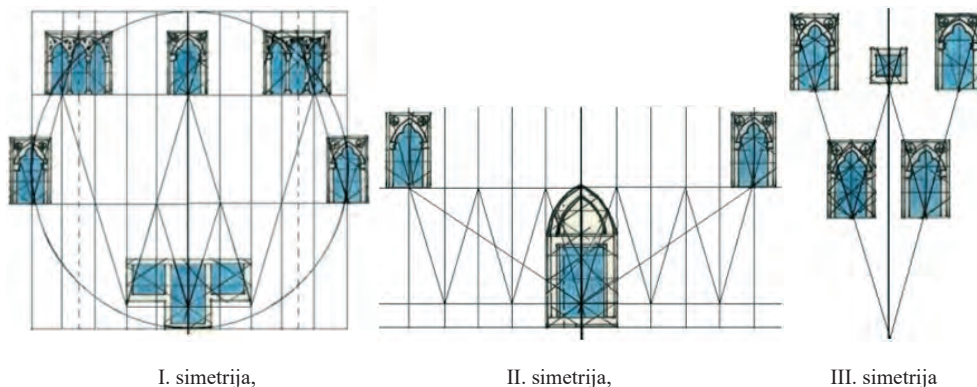
Projektant palače visinu svake sljedeće etaže smanjuje za jednu jedinicu rastera, tako da je dobivena visina pročelja u veličini od 15 jedinica rastera.

Otvori na pročelju su poredani asimetrično, što čini cjelokupno pročelje asimetričnim, kao na svim građevinama toga vremena u Hvaru. Ali, ovdje su otvori postavljeni u rasteru pročelja s određenom logikom. Čak nisu jedan iznad drugog, već su odmaknuti.

Zašto su otvori na pročelju odmaknuti? Prvo zbog funkcije u određenom prostoru, boljeg pogleda iz prostora na krajobraz i estetike pročelja. Drugi razlog

je zdravstvene naravi. Topli i nečisti zrak iz prostora izlazi van kroz otvor i može doprijeti do višeg kata. Također, odmaknuti otvori sprječavaju širenje prašine prilikom otresivanja tepiha i stolnjaka. Treći razlog je bolje provjetravanje prostorije. Arhitekti su to primjenjivali na svakoj kući u Hvaru.

Glavni portal nije u osi pročelja, već je pomaknut za jednu jedinicu rastera u desno, prema istoku, a to je dobiveno triangulacijom istostraničnog trokuta, kojemu je baza visina pročelja na istočnom rubu rastera pročelja, a njegov vrh u osi portala. S lijeve strane od osi portala ostao je kvadrat veličine stranice 15 jedinica rastera. Portal je u proporciji 3:4. U lunetu portala upisan je istostranični trokut.



Iz proporcija pročelja vidimo da su u pročelje ugrađene tri simetrične slike otvora.

Projektant prvu simetričnu sliku otvora pročelja postavlja na istu udaljenost od osi portala, kao treću simetričnu sliku otvora. Ova prva simetrična slika otvora je najbogatija jer čini šest otvora: jedna vrata s dva prozora u prizemlju, dvije monofore na prvom katu, jednu monoforu u osi slike i dvije trifore na II. katu.

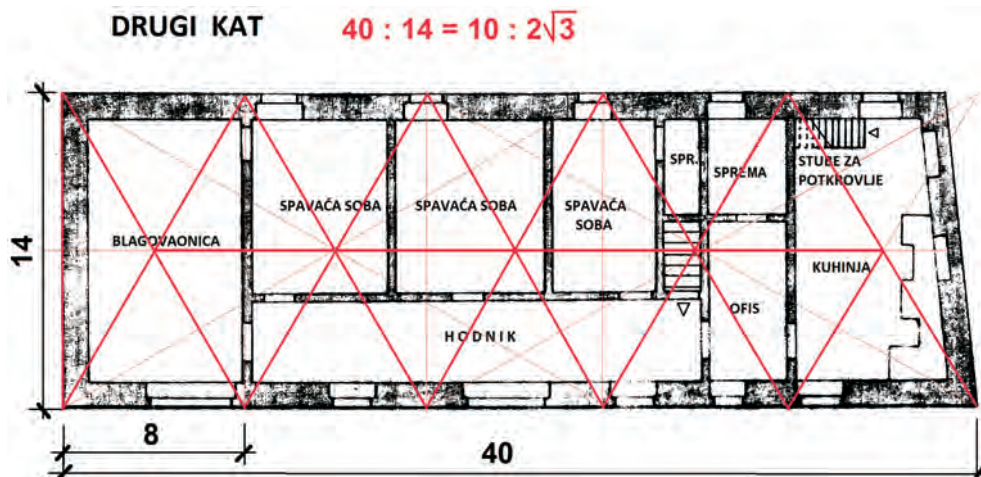
Osovinu druge simetrične slike otvora na pročelju palače čini glavni portal u osovini i dvije monofore u katu.

Treću simetričnu sliku otvora na pročelju čine četiri monofore, dvije na prvom i dvije na drugom katu i kvadratni mali otvor s kosim rubovima u osi slike u II. katu. Os ove simetrije nalazi se na jednoj četvrtini dužine pročelja, odnosno na 7 jedinica rastera od istočnog kraja, tako da je ta osovina udaljena od osi portala za 6 jedinica rastera, upravo onoliko koliko je visoko prizemlje.

U prizemlju vidimo, osim glavnog portala, samo jedan otvor koji čini simetričnu sliku otvora pročelja, dok su drugi izvan simetričnih slika, ali su u rasteru. Moguće da se ti otvori zbog funkcionalnosti prostora i oblika vrata na „L“ nisu mogli uklopiti u lukavo smišljene simetrične slike na pročelju najljepše palače u gradu Hvaru kojoj, nažalost, pročelje više ovako ne izgleda.

U tlocrtu se upisuju istostranični trokuti, što me ni najmanje ne iznenađuje.

Tlocrt je u proporciji $10 : 2\sqrt{3}$.

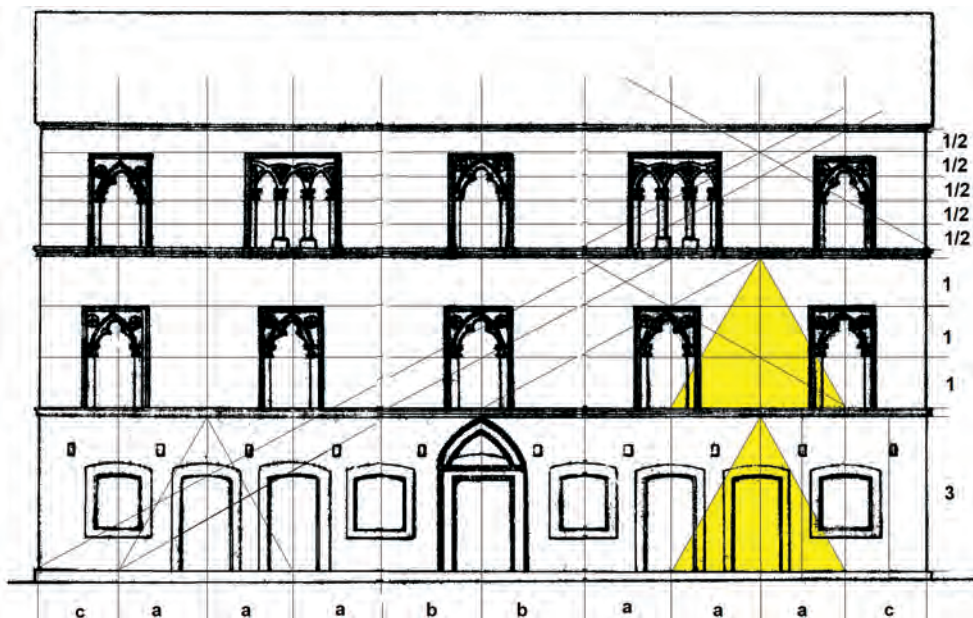


Tlocrt drugog kata palače iz 15. st. i njegove proporcije triangulacijom istostraničnog trokuta.

Ovaj primjer pokazuje kako su se u razdoblju gotike projektanti-graditelji dobro namučili kako bi pročelje građevine bilo ne samo projektirano već i izvedeno prema njihovoj zamisli, koju je investitor jako cijenio i poštovao. Ujedno je bio ponosan na izvedeno djelo, koje je na hvarskoj Pjaci bilo u ono vrijeme jedinstveno. Bilo bi i danas. Moramo biti zahvalni projektantu Vicku Kovačeviću što je točno nacrtao postojeće stanje građevine, ali zamjeram mu što nije nacrtao sjeverno pročelje. Smatram da bi nova funkcija palače bila prilagođena otvorima na asimetričnom pročelju, pa iz tog razloga asimetriju otvora na pročelju nije trebalo mijenjati. Asimetrično pročelje je zanimljivo i dinamično, dok je simetrično pročelje monotono, statično, dosadno, strogo i mrtvo.

Ovo je pročelje strogo simetrično i nije u rasteru prijašnjeg pročelja palače niti u njegovim proporcijama. Markapjan nad prizemljem je u istoj visini kao i markapjan nad katom. Tako je nacrtano u projektu, ali nije tako izvedeno. Markapjani su izvedeni u visinama prema postojećem stanju iz kraja 15. st, samo što tada zgrada nije imala sokl. Iz rastera u pročelju vidimo da imamo tri rasterne jedinice u prizemlju, mjereno od sokla do markapjana i tri u katu, a 2.5 rasterne jedinice u II. katu. Zaključujem da je projektant novo pročelje isto radio u rasteru kojim je snizio visinu građevine.

Pročelje iz druge polovine XV. st. visoko je bilo $(15/3)a$, gdje je „a“ visina monofore, a pročelje u preinačenom projektu visoko je $(17/4)a$, što znači da je niže za $(3/4)a$.



Pročelje ljetne palače Paladinić iz projekta i njegove proporcije. Projekt izradio Vicko Kovačević, a precrtao ga u Mostaru 1925. J. S. Ugojkov. Precrtani nacrt nalazi se u Muzeju hvarske baštine u Hvaru. Raster nacrtao Ivo Štambuk, d.i.a.

Vertikalni raster fasade novog stanja iz projekta Vicka Kovačevića nije jednak. U središnjem dijelu gdje je glavni portal podjela je šira od ostalog dijela fasade. Veličina rastera oznake „a“ manja je od veličine rastera oznake „b“, a veličina „c“ manja je od veličine „a“. Na to je utjecala širina glavnog portala. Tako je izvedeno. U rasteru s veličinom „a“ se upisuju istostranični trokuti u prizemlju i katu na preinačenom pročelju projekta. Tlocrtu su ostale iste proporcije.

Na fasadi preinačenog pročelja nacrtan je sokl, kojemu je gornji rub u visini pragova vrata. Iznad sokla je još jedan izveden, koji je uvučen od donjeg, a ispučen od razine zida fasade. Taj sokl remeti proporcionalne odnose horizontalnog rastera na fasadi. Razlog ovakve izvedbe je ojačanje temelja i renesansno-barokni utjecaj. Gotičko pročelje iz XV. st. nije imalo sokl.

Luneta glavnog portala je devastirana. U nju se ne upisuje više istostraničan trokut. Izvorni, gotički otvori u prizemlju lijevo i desno od glavnog portala nisu vraćeni, već su ugrađeni novi u raster pročelja. Sedamdesetih godina prošlog stoljeća izvedena je dogradnja u zapadnom dvorištu za potrebe ljekarne koja danas zauzima cijeli prizemni zapadni dio palače. U katu se uređuju prostori za ambulantu, ordinaciju liječnika i zubara, te dograđuje zapadni dio sa sjeverne strane za prostore ambulante i sanitarije. U drugom katu se uređuju dva stana. Izvedena je nova krovna konstrukcija s jednim malim luminarom s juga i četiri luminara na sjevernoj strani krova, od kojih je jedan za izlaz na terasu iznad stubišta, izgrađene uz odobrenje Ministarstva kulture.

PALADINIĆ SUMMER PALACE ON ST. STEPHEN I, POPE AND MARTYR SQUARE IN HVAR

Summary

Owing to the Hvar architect Vicko Kovačević, who drafted the existing and proposed state of the Paladinić summer palace for the physician Dr. Dominik Gazzari in 1867, the appearance of the main southern façade and the building's floor plans before its renovation in 1870 are known today. This draft, recopied by J. S. Ugojtkov in Mostar in 1925, is located in the Hvar Heritage Museum in Hvar.

The southern façade from the late 15th century is asymmetrical, despite the three symmetrically placed window openings. All openings on the façade are arranged within a square grid. The main portal is not aligned with the façade's axis. Instead, its axis is at the apex of an equilateral triangle whose side equals the height of the façade at the eastern end of the grid. The ground floor is 6 grid units high, the first floor 5, and the second floor 4 grid units. Equilateral triangles are inscribed in the floor plan. Due to the fact that there is a draft of the southern façade's appearance from the late 15th century and its proportions, it is possible to reconstruct its earlier state.

Paladinić had no heirs, so the buildings were inherited by his nieces, the Grisogono sisters from Zadar. In 1617, they rented out both palaces—the winter and summer ones—for use as a hospital. In 1621, the Venetian army occupied the buildings, prompting the Grisogono sisters to sue and win the dispute. By 1716, the summer palace was owned by the Zeni family. They rented the western part of the ground floor to a pharmacy and the eastern part to timber merchants from Rijeka. The upper floors were used for residential purposes.

The Bučić family owned the palace in 1780 and opened a casino on the ground floor. In 1795, they converted the space into a café, which operated until the building's renovation in 1870.

Physician Dr. Dominik Gazzari obtained permission to renovate the building, demolishing the entire southern façade and internal walls along with their foundations, while preserving the northern wall and extensions north of it. The ground-floor spaces became shops, and the first floor was rented to the city administration for offices. When Austrian Emperor Franz Joseph visited Hvar with his entourage in 1875, he stayed on the second floor of the palace.

Today, the western part of the ground floor is a pharmacy, while the eastern part is a shop. On the first floor there is a clinic with doctors' and dentists' offices. The second floor has been converted into two apartments. On the southern side of the roof, a small skylight has been added, while on the northern side, four larger skylights have been installed, one of which provides access to a newly built terrace above the staircase.

Keywords: *Hvar; Summer Palace Paladinić in Hvar; Winter Palace Paladinić in Hvar; All Saints Church in Hvar; proportions of an equilateral triangle*