

NATALIA BEG

## PRIMJER MALE TERAKOTNE SKULPTURE S OTOKA RABA

Natalia Beg  
Mundanije 178  
HR 51280 Rab  
beg.natalia@gmail.com

UDK: 738(497.5Rab)(091)  
Prethodno priopćenje  
Ur.: 2024-09-22

U ovom radu opisan je antropomorfni predmet izrađen od gline (terakote) s otoka Raba. Predmet je slučajno otkriven pri iskopu zemlje u mjestu Banjol na otoku Rabu. Iznesene su okolnosti nalaza, opis te mogući proces izrade. Pokušalo se pronaći komparativne primjere na istočnoj obali Jadrana, međutim u nedostatku istih izneseni su primjeri iz središnje i sjeverozapadne Europe te razlozi širenja popularnosti pojedinih vrsta glinenih, tj. terakotnih predmeta. U zaključku autorica donosi prijedloge za dataciju predmeta.

*Ključne riječi:* antropomorfan, mala glinena skulptura, mala terakotna skulptura, sitna plastika, religijski predmeti, dekorativni predmeti

### *Uvod*

Mala terakotna plastika izrađena od crveno-smeđe gline slučajni je nalaz pronađen prilikom iskopa za izgradnju stambenog objekta na području Banjola, u predjelu Snuga na otoku Rabu. Danas se čuva u privatnom vlasništvu. Predmet je pronađen bez glave i visok je 7,5 centimetara. Najvjerojatnije prikazuje žensku figuru u uspravnom položaju, s rukama savijenima u laktovima i položanima u visini trbuha. (Sl. 1).

Detalji lijeve šake sačuvaniji su od desne te je njezin položaj jasnije raspoznatljiv. Iako su detalji odjeće izlizani, uočava se dugačka haljina s korzetom. U središnjem dijelu korzet ima ravan, blago zaobljen izrez. Primjetan je naglašeni dekolte iz kojega, čini se, izviru okrugle, podignute grudi. Teško je zaključiti jesu li prsa prekrivena tkaninom koja je dio odjevnog kompleta ili postoji kakav nakit, budući da je taj dio prekriven bijelim vapnom. Čini se kako je korzet na području istaknutog dekoltea dodatno ukrašen elementom nalik resicama koje vise prema dolje. Dio grudi, korzeta i ramena djelomično je prekriven bijelim vapnom, odnosno otopljenom vapnenačkom koricom. (Sl. 2).



Sl. 1. Mala terakotna skulptura, prednja strana  
(foto: Damir Krizmanić)

Na pojedinim dijelovima skulpture vidljivi su tragovi smeđe glazure. Haljina ima dugačke rukave, no zbog oštećenosti i izlizanosti gline nije moguće utvrditi jesu li priljubljeni uz tijelo ili široko oblikovani. Donji dio haljine prikazuje uzdužne nabore, a završava izrazitijim vodoravnim zadebljanjem. Sam kipić ima svojevrsno postolje koje nalikuje tronošcu. Stražnji dio terakotne plastike nije obrađen; ravan je, odrezan te na njemu postoji urezano obrnuto slovo *T* (Sl. 3).

Neobrađeni stražnji dio mogao bi sugerirati da je figura bila prislonjena uz neki element i činila dio veće cjeline, zbog čega taj segment nije morao biti vidljiv. Pri dnu se nalazi rupa koja može biti posljedica procesa izrade ili mjesta na kojem je skulptura bila učvršćena za stalak. U načinu izrade uočava se određena krutost te neproporcionalnost gornjeg i donjeg dijela tijela; kada bi se ruke ispružile, bile bi neproporcionalno dugačke u odnosu na donji dio figure. (Sl. 4).



Sl. 2. Mala terakotna skulptura, detalj prednje strane  
(foto: Damir Krizmanić)



Sl. 3. Mala terakotna skulptura, stražnja strana  
(foto: Damir Krizmanić)



Sl. 4. Mala terakotna skulptura, donji dio  
(foto: Damir Krizmanić)

*Komparativni primjeri središnje i sjeverozapadne Europe*

Na području istočne obale Jadrana, prema dosadašnjim saznanjima, ne postoje usporedni primjeri antropomorfne terakotne plastike ovakvog tipa. Nalazi iz razdoblja srednjeg ili novog vijeka zasad nisu potvrđeni, izuzev male glinene skulpture pronađene na Tarsatičkom principiju. Taj se predmet ne smatra prikazom žene; pretpostavlja se da predstavlja učenika ili izviđača, a sačuvan je fragmentarno. Iako nije poblizje datiran, naveden je u poglavlju o finoj novovjekovnoj i modernoj keramici, gdje je opisan kao dječja keramička moderna igračka.<sup>1</sup>

Male glinene skulpture kasnog srednjeg vijeka u velikoj su se mjeri izrađivale na njemačkom govornom području, ali i u Nizozemskoj te na drugim prostorima poput Češke, Moravske i Šleske. Ishodištem takvih malih glinenih figura, izrađenih od iste vrste gline kakva se koristila i za proizvodnju lula, smatra se područje na rajnsko-nizozemskoj granici. Izrađivale su se pomoću dvaju kalupa koji su se međusobno utiskivali, pa se stoga pretpostavlja da je riječ o serijskoj proizvodnji. Tijekom kasnog srednjeg vijeka bile su iznimno popularne te su se izvozile i izvan granica Svetog Rimskog Carstva.<sup>2</sup> Male glinene skulpture pronađene su ponajprije na području srednje i sjeverozapadne Europe te se općenito datiraju u razdoblje od 14. do 17. stoljeća.<sup>3</sup>

Slični su nalazi zabilježeni u današnjoj Njemačkoj, Litvi, Nizozemskoj, Engleskoj, Češkoj i Poljskoj (osobito u Šleskoj). Po položaju tijela i ruku, vrlo blizak primjer onome pronađenom na Rabu jest mala glinena skulptura otkrivena u današnjoj Njemačkoj tijekom građevinskih radova 1979./1980. godine, na dubini od 25 cm. Skulptura je pronađena bez glave i visoka je 8 cm, a datirana je u 14./15. stoljeće. Prepoznata je kao oblik *Kruseler Püppchen*.<sup>4</sup> Na sebi ima pet ukrasnih diskova, od kojih je jedan djelomično prekriven rukama. Odjevena je u dugačku haljinu s naborima u donjem dijelu, a dekolte joj je prekriven tkaninom haljine. Sudeći prema modelaciji, čini se da joj niz leđa pada plašt. (Sl. 5).

<sup>1</sup> R. ČIMIN, 2009, 352, 353.

<sup>2</sup> E. J. KOWALCZYK 2017, 77,78.

<sup>3</sup> E. COURTENAY CRICHTON-TURLEY, 2018, 18.

<sup>4</sup> *Kruseler Püppchens* su male skulpture od gline nazvane po pokrivalu za glavu. Radi se o kapuljači/ kukuljici s velom koju su nosile plemićke i građanske žene između 1350. i 1425. godine. Broj slojeva tkanine je varirao. U 14. i 15. stoljeću, kada su izrađivane, bile su vrlo popularne u južnoj Njemačkoj. U to vrijeme uglavnom su nastajale utiskivanjem oblika u glini i to se utiskivala uglavnom prednja strana, dok je stražnja bila neobrađena. Poznate su radionice u Worsmu, Utrechtu i Kolnu. Neke su korištene kao igračke, neke kao nosači darova ili religijski predmeti. (ARCHEOLOGISCHES LEXIKON, "Mode aus Modeln" – *Spielezeug oder Gabertrauger*, URL: <http://www.landschaftsmuseum.de/Seiten/Lexikon/Spiele-Puppen-2.htm> (2022-02-01))

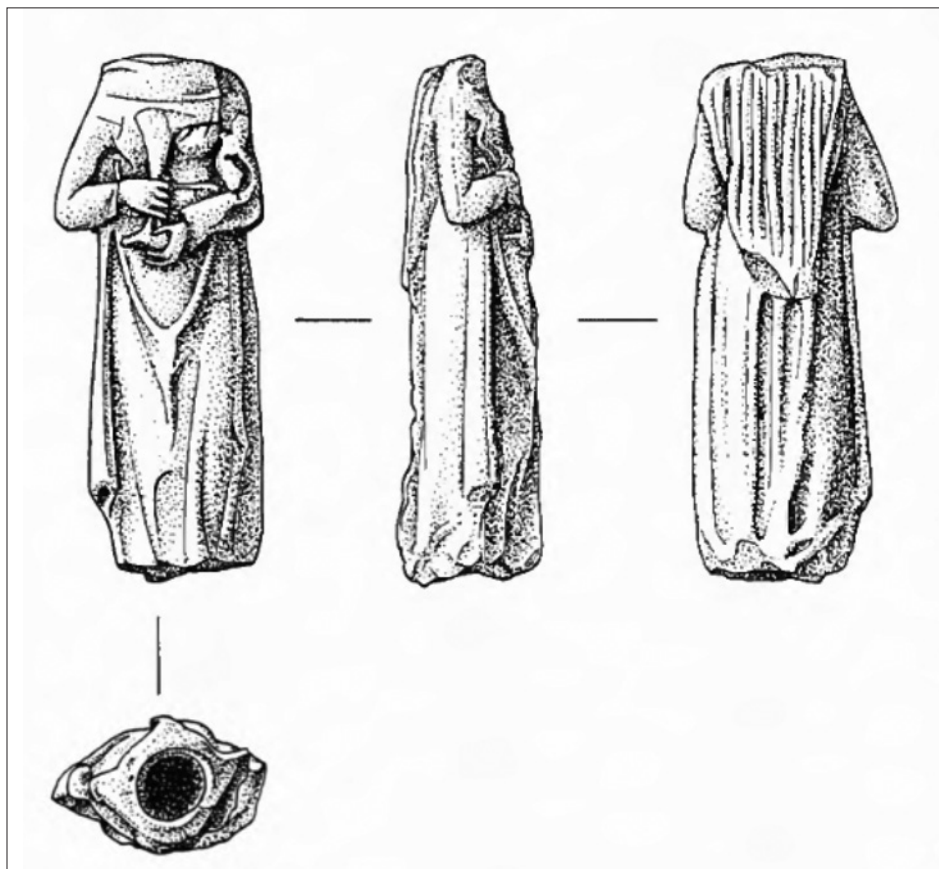
Sl. 5. *Kruseler Püppchen*<sup>5</sup>

Godine 1978. pronađen je gornji dio – glava tipa *Kruseler Püppchen* u Gelbsreuthu. Ulomak je visok 5,5 cm i na prednjoj strani ima tamnosivu patinu. Na njemu se vidi i polovica ukrasnog diska. Oči i usta su samo slabo naznačeni, dok je kosa u potpunosti prekrivena kapom ili kapuljačom.

Glinena plastika visoka 5,7 cm pronađena je u vrtu pokraj izvora Weisenta u Steinfeldu. Predstavlja ženu u dugoj haljini s izraženim, dugačkim naborima, posebno istaknutima na leđima. Na dekolteu je vidljiva presavijena tkanina, a glava je prekrivena kapom ili kapuljačom koja potpuno skriva kosu. Skulptura se datira u početak 16. stoljeća.<sup>6</sup>

<sup>5</sup> ARCHEOLOGISCHES LEXIKON, "*Mode aus Modeln*" - *Kruseler und anderen Hauben*, URL: [http://www.landschaftsmuseum.de/Bilder/Kruseler-Puppen\\_AiD-2.jpg](http://www.landschaftsmuseum.de/Bilder/Kruseler-Puppen_AiD-2.jpg) (2022-02-01)

<sup>6</sup> ARCHEOLOGISCHES LEXIKON, "*Mode aus Modeln*" - *Kruseler und anderen Hauben*, URL: <http://www.landschaftsmuseum.de/Seiten/Lexikon/Spiele-Puppen-2.htm> (2022-02-01)



Sl. 6. Mala skulptura od gline nepoznatog sveca  
(B. LUDOWICI, 1992, 63)

Nalaz ženske glinene skulpture otkriven je tijekom istraživanja dvorca u mjestu Calw–Steinheim. Datira se u razdoblje između 1369. i početka 15. stoljeća, a visoka je 6 cm. Radi se o glinenom modelu s otiskom.<sup>7</sup> Terakotna skulptura iz Calw – Steinhema sačuvana je u gornjem dijelu sa glavom dok je ona sa Raba sačuvana od vrata na dolje, bez glave. U srednjoj Francuskoj, u Gebersdorfu, pronađen je svetački lik (vjerojatno ženskog spola) koji u rukama drži atribut sveca. Prikazan je u haljini s dugim rukavima (Sl. 6). Promatranjem donjeg dijela figure uočava se da je središnji dio šupalj.<sup>8</sup>

<sup>7</sup> B. LUDOWICI, 1992, 2, 21.

<sup>8</sup> B. LUDOWICI, 1992, 61–63.



Sl. 7. Djevica Marija s Djetetom, 16. stoljeće  
(H. S. METTE, 2012, 117)

Nalaz kipića od gline/terakote, teritorijalno najbliži našem (osim muške male skulpture s Principija), pronađen je u Sloveniji, u mjestu Ormož. Radi se o antropomorfnoj skulpturi izrađenoj od crvenkaste gline s primjesama pijeska. Glava je pravokutnog oblika, s jasno naznačenim očima, ustima, nosom i bradom. Donji dio figure je šupalj, a visoka je 6,7 centimetara. U glini su izvedeni detalji bluže, koja ima nabore.<sup>9</sup> Predmet nije pobliže datiran, a ne iznose se ni pretpostavke o njegovoj namjeni. Navodi se da su u Ormožu, u blizini izvora, postojale keramičarske radionice, te da su keramiku izrađivali lokalni majstori.<sup>10</sup>

Područje sjeverne Europe, osobito Danska, također bilježi nalaze sitne antropomorfne glinene plastike. Sirovina za izradu uglavnom je ista glina koja se koristila i za izradu lula. Među nalazima ističu se dvije male terakotne skulpture Marije, različito datirane. Prva, sačuvana u cijelosti, prikazuje Djevicu Mariju s Djetetom i modelirana je od crvene pečene gline. Druga, oštećena, prikazuje Mariju iz scene Raspeća; također je izrađena od crvene gline, no na njoj su vidljivi ostaci bijele gline koja se koristila za izradu lula. Prva skulptura visoka je 11,5 cm i datira se u 16. stoljeće (Sl. 7), dok je oštećena visoka 10 cm

<sup>9</sup> M. TOMANIČ - JEVREMOV, 1997, 120.

<sup>10</sup> M. TOMANIČ - JEVREMOV, 1997, 133.



Sl. 8. Prednja i stražnja strana male terakotne skulpture Marije iz 14. stoljeća (H. S. METTE, 2012, 120)

i datira se u 14. stoljeće (Sl. 8). Mala skulptura koja prikazuje Mariju i Dijete iz 16. stoljeća nalazi se u Kraljevskom kabinetu kurioziteta u Kopenhagenu.<sup>11</sup> Rapskom primjeru naizgled je srodna figura iz Kraljevskog kabineta kurioziteta po boji gline od koje je izrađena. Ipak, za potvrdu te tvrdnje bilo bi poželjno pregledati nalaz i provesti analizu gline.

Za fragment male glinene plastike koja prikazuje Djevicu Mariju iz scene Raspeća navodi se i točno mjesto nalaza. Nađena je ispod poda u Nyker crkvi, u Bornholdu.<sup>12</sup> I za nju bismo mogli sugerirati srodnost po izgledu gline, ali i zbog ravno odrezanog stražnjeg dijela.

Za primjer iz Kraljevskog kabineta posebno je važan detalj na gornjem dijelu haljine. Čini se da sredinom gornjeg dijela prolazi blagi, uski uzdužni izrez, no takvo opažanje iznosi se s oprezom, budući da se na fotografiji danskog primjera taj detalj ne vidi jasno.

Antropomorfne male skulpture od gline pronađene su u Poljskoj, na području Wrocława i Šleske. Točno mjesto radionice nije poznato. U Wrocławu su mjesta nalaza: Nowy Targ, Rynek i ulica Wiezienna. Slični nalazi dokumentirani

<sup>11</sup> H. S. METTE, 2012, 16, 117.

<sup>12</sup> H. S. METTE, 2012, 120.

su i na području Šleske, primjerice u dvorcima Bardo i Szczerba u Gniewoszewu te u starom gradu u Nysi. Jedna mala skulptura sa nepoznatog mjesta nalaza u Šleskoj čuva se u Nacionalnom muzeju u Wrocławu.

Većina navedenih nalaza prikazuje žene u kasnosrednjovjekovnoj odjeći. Pronađene su i male terakotne plastike koje prikazuju konjanike, vitezove, konje i kentaure. Gotovo sve su izrađene tako da je prednji dio utisnut u kalupu, dok je stražnji oblikovan ručno. Izrađene su od svijetle gline, a većina je prekrivena smeđom glazurom. Gotovo sve figure imaju koničnu rupu na dnu. Figure konjanika, konja, vitezova i kentaura izrađene su u potpunosti ručno, pa nije sigurno jesu li nastale u istoj radionici kao ostale figurine. Nekolicina nalaza datirana je temeljem arheološkog konteksta, dok je većina nalaza datirana prema odjeći u kojoj su prikazani. U oba slučaja su nalazi datirani u 14. i 15. stoljeće.<sup>13</sup> Nalazi pripisani radionici u Dzierżoniowu uglavnom su kipići koji prikazuju žene u kasnosrednjovjekovnoj odjeći. Neke od njih prikazane su kako nešto drže u rukama, no teško je utvrditi o čemu se radi. Jedna od interpretacija sugerira da drže jabuku, te se takve skulpture ponekad određuju kao prikazi Djevice Marije, no na temelju dostupnih podataka nije moguće potvrditi ovu tvrdnju. Takve glinene skulpture izrađivane su pretežno shematski, prema uzorku, što otežava provođenje iknografske ili stilske analize.<sup>14</sup> Treća radionica smješta se na područje Wrocława na Dominikanski trg. Tamo je pronađeno dvjestotinjak kipića od gline koji uglavnom prikazuju žene u odjeći kakva se nosila u 14. i 15. stoljeću. Motivi su religijski i profani. Svetice su prikazane isto i razlikuje ih se po atributu s kojim su prikazane.<sup>15</sup>

Jedan od kipića prikazuje ženu u odjeći sličnoj odjeći Elizabete ili Margarete Brandeburške iz 1435. – 1436. godine. Obradena je s obje strane te se vide detalji odjeće. Ima dugačku haljinu s uzdužnim naborima, pričvršćenu ukrasnim pojasom. Nosi kaput, na stražnjoj strani se raspoznaje dugačka pletenica.<sup>16</sup> Stoji na stabilnom, čvrstom postolju koje je dio kipića. Ruke su položene jedna preko druge u razini pojasa kao i na rapskom primjeru. Drugi tip kipića ima slabo naznačene detalje odjeće te se jedino može reći kako je to tip odjeće s početka 15. stoljeća.<sup>17</sup> Odjeća se sastoji od dugačke haljine s naborima, dugih rukava. Ruke su položene jedna preko druge u razini trbuha, postolje je

<sup>13</sup> E. J. KOWALCZYK, 2012, 3, 4.

<sup>14</sup> E. J. KOWALCZYK, 2012, 4, 5.

<sup>15</sup> E. J. KOWALCZYK, 2012, 5, 6.

<sup>16</sup> T. BORKOWSKI, 2004, 207, 237, 213, 214.

<sup>17</sup> T. BORKOWSKI, 2004, 214, 213, 236.



Sl. 9. Prednja i stražnja strana kipića koji prikazuju žene u odjeći iz 15. stoljeća (T. BORKOWSKI, 2004, 236, 237)

također čvrsto i stabilno kao na prethodnom primjeru. Obrađen je s obje strane. Oba primjera pronađena su bez glave (Sl. 9).

Sve pronađene figure na spomenutom lokalitetu imaju rupu u ovalnoj bazi. Mnogi primjeri sačuvani su bez glave, a većina prikazuje osobe u srednjovjekovnoj odjeći. Donji dio haljina oblikovan je s naborima. Visina takvih figura doseže do 10 cm. Neke su izrađene u jednodielnom kalupu, dok su druge rađene u dvodijelnom kalupu.<sup>18</sup>

Male keramičke skulpture nađene su na području Češke i Saksonije. Prikazani su konjanici, konji, svete, Djevica Marija i dijete Isus.

Mala skulptura pronađena u Dresdenu u Njemačkoj, koja vjerojatno prikazuje sv. Doroteju, prikazana je u dugoj haljini s uzdužnim naborima i u gornjem dijelu s korzetom, slično primjeru s Raba, osim što su rukavi široki i nabrani na više mjesta. Područje dekoltea prekriveno je tkaninom odjeće. Dva okrugla detalja (moguće grudi), istaknuta neobično nisko na području dekoltea, prikazana su slično kao na rapskom primjeru. Skulptura je datirana u 15. stoljeće na temelju prikaza odjeće, a izrađena je u dvodijelnom kalupu.<sup>19</sup> (Sl. 10)

Lokalitet Palac Narodni u Pragu poznat je kao mjesto gdje su pronađeni tragovi prve radionice sitne keramičke srednjovjekovne plastike na prostoru

<sup>18</sup> T. BORKOWSKI, 2004, 207–244.

<sup>19</sup> J. BEUTMAN, 2020, 61, 62.



Sl. 10. Prednja i stražnja strana kipića koji prikazuje ženu (sv. Doroteja?), Dresden, 15. stoljeće (J. BEUTMANN, 2020, 59)

grada Praga. Radionica je već u 14. stoljeću proizvodila keramičke skulpture koje su bile predmet pobožnosti. Većina ih se datira u 15. i 16. stoljeće i rađene su u jednostrukom ili dvostrukom kalupu. Funkcija im je široko određena. Mogle su služiti kao dio kućnog oltara, dio prikaza scene Rođenja, poklon pri rođenju djeteta, amajlija, suvenir s hodočasničkom putovanja ili igračka.<sup>20</sup>

U gradu Augsburgu (Kitzenmarkt) na mjestu nekadašnjeg vrta benediktinskog samostana sv. Ulrciha i Afre nađeno je približno 1500 manjih skulptura od gline za izradu lula od kojih 600 prikazuje Dijete Isusa, a 520 žene u renesansnim nošnjama. U manjem broju su nađene male skulpture koje prikazuju muškarce, jahače, glazbenike, životinje i svece. Sve ih se datira u prvu trećinu 16. stoljeća.<sup>21</sup>

Predmeti ovakvog tipa na otoku Rabu zasad nisu poznati. Srodnosti ili sličnosti u načinu na koji je prikazan antropomorfni lik žene pokušalo se pronaći u prikazima u skulpturi. Međutim, pregledom gotičke skulpture otoka Raba koji je svojedobno donio I. Petricioli<sup>22</sup> nisu pronađene srodnosti s glinenim kipićem o kojem je riječ u ovome tekstu.

<sup>20</sup> T. CYMBALAK, N. HLADIKOVA TRACHTOVA, 2016, 51.

<sup>21</sup> M. HERMANN, 2004, URL: <http://helene-bonn.info/AK/he17.htm#hermInternet> (2025-02-04).

<sup>22</sup> I. PETRICIOLI, 1987, 313–319.

### *Tehnologija izrade*

Na prostoru istočne obale Jadrana tema malih glinenih ili terakotnih antropomorfnih skulptura slabo je zastupljena i obrađena, većim dijelom zato što su takvi nalazi rijetki ili nisu objavljeni. Na području središnje i sjeverozapadne Europe ovakvi su nalazi puno češći. Dapače, takva sitna plastika je od 14. do 18. stoljeća bila važan dio trgovine predmetima od keramike od Baltika do Londona. Dio literature<sup>23</sup> koji obrađuje temu glinenih kipića dotiče se i lula za pušenje duhana jer je takva glina (koja je u zemljama sjeverozapadne Europe u pravilu bijela) bila često sirovina za proizvodnju malih terakotnih skulptura.<sup>24</sup> Iz tog razloga postojala je pretpostavka kako je jedno i drugo radio isti obrtnik. Međutim, to se pokazalo kao netočno. Postojali su posebni obrtnici i radionice koje su proizvodile kipiće od gline i one koje su proizvodile lule.

Tehnologija proizvodnje malih skulptura od gline bila je takva da se glina koja je dolazila u obliku suhih cigli pretvarala u prašinu, miješala s vodom te se takva pasta čistila od nečistoća i zatim sušila. Sirovina bi se potom pustila da odleži kako bi poprimila željeni plasticitet. Potom se skulptura radila od dva kalupa koji su mogli biti od gline, metala (popularan u 17. stoljeću ) ili drva. Kalup se zamastio i premazivao tankim slojem mokre gline koja bi bila pritisnuta kako bi kalup bio dobro ispunjen. Sljedeći korak je bio nanošenje debljeg sloja gline. Središnji dio ostavljao bi se šupalj ili bi se ispunio. Nakon toga dvije bi se polovice spojile pritišćući zajedno dva ispunjena kalupa ili bi se pustilo da se dvije polovice kalupa osuše te ih se spajalo sa ostatkom mokre gline. Pretpostavlja se kako su kipići nekada u središnjem dijelu ostavljani šupljima jer se u njih umetao drveni štapić kako bi se omogućio protok zraka i spriječilo pucanje prilikom pečenja. Drugo objašnjenje je kako je šupljina nastala pri pokušaju da se proizvod odvoji od kalupa umetanjem žice ili štapa. Treća mogućnost je nastanak perforacije s namjerom da se kipić natakne na stalak. Nakon pečenja proizvod se bojao ili glazirao. Visina ovakvih terakotnih skulptura bila je između 5 i 10 cm iako nisu nepoznati veći ili manji primjerci.<sup>25</sup>

Posebno je izrada ili upotreba ovakvih predmeta bila zastupljena u Njemačkoj (Rajnsko područje), Nizozemskoj, Belgiji, Češkoj, Poljskoj, Mađarskoj, Slovačkoj, Ujedinjenom Kraljevstvu, Austriji i zemljama Novog

---

<sup>23</sup> E. COURTNEY CRICHTON-TURLEY, 2018, AMSTERDAM PIPE MUSEUM, *Pipe clay figurines from west Netherlands*, URL: <https://pipemuseum.nl/en/article/pijpaarden-beeldjes-uit-de-randstad> (2022-02-06)

<sup>24</sup> E. COURTENAY CRICHTON-TURLEY, 2018, 12.

<sup>25</sup> E. COURTENAY CRICHTON-TURLEY, 2018, 11–15, 18.

svijeta. Smatra se kako je njihova proizvodnja izvorno započela u Nizozemskoj. Obrtnici koji su ih izrađivali nazivali su se *Bilderbacker*. Koristio se i naziv *Hiligebacker*, *Bilddrucker* i *Beeldedrucker*. Izvori spominju neke od gradova kao središta radionica: Utrecht, Leiden na Liegi, Koeln, Worms, Augsburg, Zittau, Zwickau u Saksoniji te Nürnberg koji je specifičan po tome što su se *Kruseler Püppchen* izrađivale ručno, a ne upotrebom kalupa i odljeva.<sup>26</sup>

### *Namjena – svjetovno ili kultno?*

S obzirom na funkciju, ovakve skulpture malih dimenzija dijele se u nekoliko skupina: kraljevske memorabilije, religijski predmeti, sitni predmeti za odrasle i igračke za djecu.

Takvi predmeti znali su služiti u posve neočekivane svrhe, recimi postavljali su se na sezonske blagdanske torte ili kolače. Jedna od upotreba ovakvih predmeta je njihovo korištenje u medicinske svrhe. Naime, prikazi svetaca i svetica u formi sitne plastike bi se sastrugali, a prah koji bi se time dobio koristio se za liječenje bolesnih. Iako postoje određene kategorije u koje možemo smjestiti ove predmete s obzirom na ciljanu grupu za koju su bile proizvedene ili njihovu namjenu i funkciju, ipak ih ne možemo smjestiti samo u jednu od njih.<sup>27</sup> Neki autori imaju jednostavniju podjelu: dijele ih u grupu religijskih predmeta koji imaju ulogu štovanja neke pobožnosti ili u grupu profanih predmeta koji su služili kao igračke ili dekoracija.<sup>28</sup> Međutim, čak ni ovdje ne možemo sa sigurnošću tvrditi kako je određeni primjer služio isključivo kao predmet pobožnosti ili štovanja ili kao igračka ili dekoracija u kući.

Antropomorfna sitna plastika religijske tematike često je prikazivala Djevicu Mariju kako drži Dijete Isusa, razne svece, prikaze iz ciklusa Rođenja ili prikaze Raspeća. Ovakvi prikazi postali su popularni jačanjem individualne pobožnosti koja se pojavila još u 13. stoljeću kao velika promjena u načinu izražavanja religioznosti. Tome su pridonijela djelovanja sv. Franje Asiškog i Bernarda iz Clairwauxa kao i razvoj pokreta *devotio moderna* u 14. stoljeću na području Nizozemske i Rajnskom području. Često su vjernici htjeli imati svoj kućni kutak gdje su mogli iskazivati pobožnost, npr. kućne oltare, a religijski predmeti od terakote bili su njihov dio. Neki od kipića imali su neobrađen stražnji dio jer su bili dio oltara - naslonjeni na njega stoga stražnja strana nije bila vidljiva.<sup>29</sup>

<sup>26</sup> E. COURTENAY CRICHTON-TURLEY, 2018, 18, 19.

<sup>27</sup> E. COURTENAY CRICHTON-TURLEY, 2018, 15, 16.

<sup>28</sup> E. J. KOWALCZYK, 2017, 77–87.

<sup>29</sup> E. COURTENAY CRICHTON-TURLEY, 2018, 16, 19, 20.

Masovna proizvodnja predmeta pobožnosti koji su se koristili u svakodnevnom životu ljudi koji nisu nužno bili visokog staleža je pojava tipična za zemlje sjeverozapadne Europe u 15. i 16. stoljeću. U urbaniziranim područjima vladala je potražnja za jeftinim predmetima nabožne tematike među pukom, hodočasniciima, nižim klerom, redovnicima i redovnicama. Takve prikaze uskoro je prihvatilo i plemstvo, a za njihovo jače širenje zaslužan je već spomenuti pokret *devotio moderna*.<sup>30</sup>

Na slici koja prikazuje Heinricha iz Werla sa sv. Ivanom Krstiteljem te na slici s prikazom sv. Barbare vidimo smještaj malih skulptura s prikazima svetaca u interijeru flamanskih kuća.<sup>31</sup> Neke su očito bile prislonjene uz zid što objašnjava ravno odrezanu ili neobrađenu stražnju stranu. (Sl.11)

Prikaz manje skulpture prislonjene uz zid iznad nadvratnika vrata spavaće sobe nalazimo i na slici Vittorea Carpaccia, *Legenda o sv. Uršuli iz 1495. godine* (Venecia, Accademia).<sup>32</sup> Na slici možemo vidjeti kako je izgledala bogatije dekorirana spavaća soba s kraja 15. stoljeća.

Proizvodnja glinenih kipića bila je masovna te se stoga smatra kako nisu imale posebnu vrijednost i nisu bile znak visokog socijalnog statusa. Razlikovali su se, ipak, kvalitetom izrade; neki su mogli biti kvalitetniji i bolje izrađeni.<sup>33</sup> U povijesno-umjetničkim studijama male skulpture izrađene od gline često su zanemarene jer su uglavnom predmeti široke proizvodnje i upotrebe, često niske kvalitete izrade bez umjetničke vrijednosti.<sup>34</sup>

Ponekad su terakotne skulpture služile kao igračke. Kod takvih igračaka odjeća i lice su obično izrađeni s puno detalja. Takve lutke datirane prije 17. stoljeća uglavnom su rađene ručno i prekrivene monokromatskom glazurom. Od 17., 18. stoljeća se koriste matrice pri izradi te glazura postaje polikromatska.<sup>35</sup> Male, masivne skulpture visine do 10 centimetara, koje su imale ispunjen, a ne šupalj središnji dio, izrađivale su se u 15. stoljeću. Upravo kod takve plastike zbog procesa izrade veće su bile mogućnosti da ona zadobije pukotine zbog viška zraka. Zato se u bazi radila rupa kako bi se to izbjeglo. To bi objasnilo rupu u podnožju na rapskom primjeru. Izrada u kalupu od dva dijela zadržava se i u 17. i 18. stoljeću, ali sve su rjeđe skulpture koje imaju šupljinu u središnjem dijelu i nisu više od 10 centimetara.<sup>36</sup>

<sup>30</sup> I. REESEING, 2017, 257.

<sup>31</sup> T. CYMBALAK, 2016, 35.

<sup>32</sup> G. DUBY, 2020, 212.

<sup>33</sup> E. J. KOWALCZYK, 2017, 82.

<sup>34</sup> L. SMITS, 2020, 400.

<sup>35</sup> P. BLAŽEVIČIUS, 2013, 142.

<sup>36</sup> AMSTERDAM PIPE MUSEUM, *Pipe clay figurines from west Netherlands*, URL: <https://pipemuseum.nl/en/article/pijpaarden-beeldjes-uit-de-randstad> (2022-02-06)



Sl. 11. Robert Campin, Heinrich iz Werla sa sv. Ivanom Krstiteljem (lijevo) i sv. Barbarom (desno), 1438.

Male skulpture izrađene u srednjem vijeku koje su služile kao religijski predmeti, tj. prikazi svetaca obično imaju slabije obrađenu bazu jer su se držale u kutijicama. Izrada takvih predmeta nestaje s protestantizmom, ali ponovno oživljava u obliku izrade sitne plastike za dekoraciju.<sup>37</sup> U ovom rapskom primjeru vidimo kako je baza čvrsta i omogućuje samostalno stajanje. Skulpture koje su bile profane prirode i izrađene prije 17. stoljeća bile su monokromatske, a na rapskoj je pronađen samo trag sjajnog smeđeg premaza.

Sitna plastika profane tematike uglavnom je bila dekorativne funkcije ili se koristila kao dječje igračke. U funkciji zabave koristili su ih osim djece i odrasli. Ponekad su služile da prikažu svakodnevne prizore iz života srednjovjekovne Europe. Koristili su ih da uprizore scene iz dvorskog života. Bile su poput lutki

<sup>37</sup> AMSTERDAM PIPE MUSEUM, *Pipe clay figurines from west Netherlands*, URL: <https://pipemuseum.nl/en/article/pijpaarden-beeldjes-uit-de-randstad> (2022-02-06)

u lutkarskoj predstavi. One sa rupom na dnu postavile bi se na štap kako bi se lakše manipuliralo njima. Odjeća u kojoj su bili prikazivani često je bila srodna srednjovjekovnoj dvorskoj modi, ali i odjeći prikazanoj u srednjovjekovnim kodeksima i minijaturama. Neke od scena koje su prikazivale kipiće profane tematike su situacije iz svakodnevnog života običnih ljudi primjerice popularne legende iz tog vremena, svakodnevne aktivnosti, prikazi seljaka, dama, obrtnika, vitezova. Neke su bili simbolički prikazi kao prikazi ljubavnih parova koji se drže za ruke, prikazi muškaraca koji drže prstenje u rukama. Oni su bili simbol ljubavi i bračnog života. Ponekad su prikazi nosili moralnu i etičku pouku ili su imali satiričku notu, a ima i primjera koji su humorističkog karaktera.<sup>38</sup> Postojale su značke ili broševi koji su imali erotske prikaze, često su se nabavljali na mjestima hodočašća zajedno sa hodočasničkim broševima. Smatralo se da mogu pospješiti plodnost. Isto značenje su mogle imati i glinene skulpture sa erotskim prikazima.<sup>39</sup> Jedan od spomenutih erotskih prikaza je primjerice nalaz iz Stare Bielsko.<sup>40</sup>

Za poblize određivanje datacije, možda i funkcije ovog predmeta osvrnut ćemo se i na odjeću koja je prikazana. Radi se o dugačkoj haljini koja u donjem dijelu ima nabore, pri dnu, uz rub haljine je istaknuta zadebljanjem. Čini se kako se gornji dio odjeće sastoji od korzeta koji ima prorez po sredini. Izgleda kako je dekolte otkriven i naglašen, a gornji dio korzeta kao da ima ukras koji ga dodatno ističe. Rukavi su dugački, ne može se točno odrediti jesu li široki ili pripijeni uz ruku. U prijašnjim primjerima sličnih nalaza središnje i sjeverozapadne Europe neki nalazi su datirani na temelju arheološkog konteksta u kojem su nađeni kao što je slučaj sa primjerima ponekih kipića pronađenih na području Wrocława i Šleske, dok su ostali datirani na temelju tipa odjeće koji je prikazan.<sup>41</sup> Prije spomenuta skulptura pronađena u Dresdenu s prikazom sv. Doroteje isto tako je upravo na temelju odjeće datirana u 15. stoljeće, kao i tip *Kruseler Püppchen*. Za rapski primjer teško je pronaći izravan predložak za prikaz odjeće ili direktnu analogiju, ali

---

<sup>38</sup> E. J. KOWALCZYK, 2017, 83, 84.

<sup>39</sup> E. J. KOWALCZYK, 2017, 84.

<sup>40</sup> Pronađena je mala keramička skulptura, oštećena, ali se može prepoznati da prikazuje dvoje ljudi koje leže zagrljeni. Na vrhu leži muški lik, između nogu se prepoznaju naglašeni testisi. Žena leži ispod s podignutim i u koljenima savinutim nogama. Glave nedostaju. Kipić nema umjetničku vrijednost i sve je prikazano vrlo pojednostavljeno. Baza na kojoj su postavljeni prikazi muškarca i žene sugerira kako je bila dio veće cjeline. Navedeni primjer je datiran u 15. ili 16. stoljeće. (A. PRZYBYŁOK, 2013, 1, 2, 3).

<sup>41</sup> E. J. KOWALCZYK, 2012, 3, 4.



Sl. 12. Detalj slike *Melankolija* Lucasa Cranacha starijeg, 1532.<sup>42</sup>

može se pokušati dati općeniti primjer. Jedan od njih bi bio prikaz djevojke u renesansnoj haljini na slici *Melankolija* iz 1532. godine Lucasa Cranacha koja se nalazi u muzeju Unterlinden (Sl. 12).

Djevojka je prikazana u haljini s korzetom, s prorezom po sredini s naglašenim i istaknutim grudima. Odabran je upravo ovaj primjer jer je većina poznatih nalaza glinenih kipića s prikazom žena u nošnji sa područja srednje i sjeverozapadne Europe, a većina ih je datirana u 15. ili 16. stoljeće. Na dosad iznesenim primjerima u glini ne može se naći čvrsta analogija u prikazima odjeće stoga se pribjegava prikazima u slikarstvu kao dostupnom mediju koji prikazuje scene iz svakodnevnog života. Prikazi u glini i prikazi u slikarstvu mogu se razlikovati s obzirom na različitost medija prikaza, ali i sposobnosti, nadarenosti autora da prikaže određeni sadržaj.

<sup>42</sup> MUSÉE UNTERLINDEN, *Melancholy*, URL: <https://www.musee-unterlinden.com/en/oeuvres/melancholy/> (2025-04-04)

### *Zaključak*

Primjer male terakotne skulpture s otoka Raba, koji prikazuje ženu, možemo svrstati u grupu malih glinenih skulptura pronađenih pretežno u Poljskoj (Wrocław – Dominikanski trg, Šleska) i Njemačkoj (Dresden, Augsburg). Ova klasifikacija temelji se na nekoliko elemenata koji pokazuju određenu sličnost s rapskim primjerom. Skulpture uglavnom prikazuju žene u odjeći svojega vremena i izrađene su od gline.

Primjeri iz Wrocława i Šleske premazani su monokromatskim smeđim premazom ili glazurom, većina ima koničnu rupu na dnu. Neke su prikazane u sličnom položaju, s rukama položenima u ravnini trbuha ili struka, a većina je pronađena bez glave ili je glava odvojena od ostatka skulpture. Navedeni primjeri izrađeni su u dvodijelnom ili jednodijelnom kalupu; kod jednodijelnog kalupa stražnja strana ostaje neobrađena. Rapski primjer dijeli ove karakteristike. Vjerojatno je izrađen u jednodijelnom kalupu, jer je stražnja strana neobrađena, a na bazi ima rupu koja je mogla nastati od stalka na kojem se utiskivao kalup. Svi dosad navedeni primjeri datirani su u 15. ili 16. stoljeće, što nas upućuje da sličnu dataciju predložimo i za rapsku malu terakotnu skulpturu. Primjeri iz Njemačke i Poljske rijetko su datirani na temelju arheološkog konteksta; pretežno se datiraju na osnovi prikaza odjeće. Isto tako, teško je odrediti koga prikazuje rapski kipić, budući da na njemu, čini se, ne postoje nijedni svetački atributi koji bi sugerirali prikaz svetice. Skulptura također nije pronađena u arheološkom kontekstu, koliko je poznato, pa se njezina datacija mora temeljiti na odjeći i komparaciji s dostupnim sličnim materijalom.

Dodatni argument za dataciju u 15. ili 16. stoljeće jest taj što ovakve male, masivne skulpture, ne veće od 10 cm i s ispunjenim središnjim dijelom, počinju biti rijetke u 17. i 18. stoljeću, a premaz postaje polikromatski, što kod rapskog nalaza nije slučaj. Ovi su predmeti izrađivani shematski, pa je preciznija stilska i ikonografska analiza otežana. Moguće je da su male terakotne skulpture imale dekorativnu funkciju u interijerima kuća. Na temelju dostupnih podataka ne može se zaključiti da je predmet imao kultnu namjenu ili da je bio predmet pobožnosti.

S obzirom na to da nije utvrđeno postojanje specijalizirane radionice za izradu ovakvih predmeta na istočnoj obali Jadrana i da je ovo zasad jedini poznati nalaz na tom području, pretpostavlja se da je predmet uvoz iz središnje ili sjeverozapadne Europe, gdje su ovakvi nalazi znatno češći i gdje su postojale radionice za izradu ovakvih skulptura.

*Literatura**I. Knjige i članci*

- Jens BEUTMANN, Playing or Believing: small ceramic sculptures from Saxony and Czecha u: Katerina TOMKOVA – Natalie VENCLOVA (ur.), *Krajinou archeologije, krajinou skla*, Praha – Most, 2020, 55–68.
- Povilas BLAŽEVIČIUS, Toys as a reflection of player s social status u: Paulina ROMANOWICZ (ur.), *Child and Childhood in the Light of Archeology*, Chronicon, Wrocław, 2013, 137–151.
- Tomasz BORKOWSKI, Produkcija figurek ceramicznych w poznosredniowiecznym Wrocławu u: J. PIEKALSKI, K. WACHOWSKI (ur.), *Wratlavia Antiqua*, Wrocław, 6, 2004, 207 – 244.
- Nenad CAMBI, Zapažanja o antičkoj skulpturi na otoku Rabu u: Andre MOHOROVIČIĆ (ur.), *Rapski zbornik*, Jugoslavenska akademija znanosti i umjetnosti, Skupština općine Rab, Filozofski fakultet Zadar - OOUR Humanističke i društvene djelatnosti, Hrvatsko prirodoslovno društvo Zagreb – Sekcija za povijest znanosti, Zagreb, 1987, 175–182.
- Tomasz CYMBALAK – Nela HLADIKOVA TRACHTOVA, Collection of tiny figural sculpture with religious theme from the New Town locality Palace Narodni in Prague, *Staleta Praha*, 32, 2016, 28–52.
- Elle COURTENAY CRICHTON-TURLEY, *Investigating London's Post Medieval Pipe Clay Figures from 1500 – 1800: Critiquing 3D Approaches to Mould Generation Analysis Via English and Transatlantic Case Studie*, The University of Sheffield, Faculty of Arts and Humanities, School (or Department) of Archaeology, 2018.
- Robert ČIMIN, Kasnosrednjovjekovni, novovjekovni i moderni keramički nalazi, u: Nikolina RADIĆ ŠTIVIĆ – Luka BEKIĆ (ur.), *Tarsatički principij, kasnoantičko vojno zapovjedništvo*, Grad Rijeka, Rijeka, 2009, 335–375.
- Georges DUBY, *Povijest privatnog života. Od feudalne Europe do renesanse*, Mizantrop, Zagreb, 2020.
- Ewelina J. KOWALCZYK, Production of clay figurines in late medieval Silesia, International Interdisciplinary Medieval Meetings, Wrocław, 2012.
- Ewelina J. KOWALCZYK, Late medieval Clay Figurines – toys, devotional items or decoration? A few remarks on the relationship between function and iconography, *Archeologia Polona*, 55, 2017, 77–87.
- Babette LUDOWICI, Ein Tonmodel des 14. Jhds. aus Calw-Stammheim, *Denkmalpflege in Baden-Württ*, 21, 2, 1992, 61–63.
- Hojmark Sovso METTE, *Bagte helgener og nipsgenstande – lerfigurer fra middeladler og nyere tid*, Nationalmuseets, Arbejdsmark 2012, 116–128.
- Ivo PETRICIOLI, Zapažanja o drvenoj gotičkoj skulpturi u Rabu u: Andre MOHOROVIČIĆ (ur.), *Rapski zbornik*, Jugoslavenska akademija znanosti i umjetnosti, Skupština općine Rab, Filozofski fakultet Zadar - OOUR Humanističke i društvene djelatnosti, Hrvatsko prirodoslovno društvo Zagreb – Sekcija za povijest znanosti, Zagreb, 1987, 313–319.

- Marjana TOMANIČ - JEVREMOV, Ormož. Drobci nekega vsakdana, *Archeologia historica slovenica*, 2, 1997, 107–139.
- Arkadiusz PRZYBYŁOK, A figurine from Stare Bielsko – Sexuality in Middle Ages, *International Letters of Social and Humanistic Sciences*, 12, 2013, 1–6.
- Ingmar REESING, From ivory to pipeclay: The representation of late medieval sculpture in the Low Countries, *Nederlands Kunsthistorisch Jaarboek/Netherlands Yearbook of History of Art*, 67, 2017, 256–285.
- Lieke SMITS, Small Pipe – Clay Devotional Figures: Touch, Play and Animation, *Das Mittelalter*, 25 (2), 2020, 397–423.

## II. Internetski izvori

- ARCHEOLOGISCHES LEXIKON, "*Mode aus Modeln*" - Kruseler und anderen Hauben, URL: <http://www.landschaftsmuseum.de/Seiten/Lexikon/Spiele-Puppen-2.htm> (2022-02-01)
- ARCHEOLOGISCHES LEXIKON, "*Mode aus Modeln*"- Kruseler und anderen Hauben, URL: [http://www.landschaftsmuseum.de/Bilder/Kruseler-Puppen\\_AiD-2.jpg](http://www.landschaftsmuseum.de/Bilder/Kruseler-Puppen_AiD-2.jpg) (2022-02-01)
- ARCHEOLOGISCHES LEXIKON, "*Mode aus Modeln*" – *Spielezeug oder Gabertrauger*, URL: <http://www.landschaftsmuseum.de/Seiten/Lexikon/Spiele-Puppen-2.htm> (2022-02-01)
- AMSTERDAM PIPE MUSEUM, *Pipe clay figurines from west Netherlands*, URL: <https://pipemuseum.nl/en/article/pijpaarden-beeldjes-uit-de-randstad> (2022-02-06)
- Mihaela HERMANN, News concerning the "Bilderbäcker" of Augsburg, KnasterKOPF, 17, 2004. URL: <http://helene-bonn.info/AK/he17.htm#hermInternet> (2025-02-04).
- MUSÉE UNTERLINDEN, Melancholy, URL: <https://www.musee-unterlinden.com/en/oeuvres/melancholy/> (2025-04-04)

## AN EXAMPLE OF A SMALL TERRACOTTA SCULPTURE FROM THE ISLAND OF RAB

### Summary

In this paper, an anthropomorphic object made of clay (terracotta) from the island of Rab is described. The object was accidentally uncovered during excavations in the town of Banjol on the island of Rab. The circumstances of the find, its description and the possible process of its manufacture are presented. An attempt was made to find comparative examples on the eastern coast of the Adriatic; however, in the absence of such, examples from central and northwestern Europe are presented, as well as the reasons for the spread of the popularity of certain types of clay, i.e. terracotta objects.

In the conclusion, the author makes suggestions for dating the object.

*Keywords:* anthropomorphic, small clay sculpture, small terracotta sculpture, small sculptures, religious objects, decorative objects