

Rezultati arheološkog terenskog pregleda Općine Strizivojne u godini 2022. i 2023.

STRUČNI ČLANAK

902.2(497.5 Strizivojna),,2022/2023“

Paula Fruk

Lovro Vragolović

Skupina studenata Odsjeka za arheologiju Filozofskog fakulteta Sveučilišta u Zagrebu pod mentorstvom izv. prof. Ine Miloglav, u suradnji s kustosicom i arheologinjom iz Muzeja Đakovštine Jelenom Boras provela je terenski pregled na području Općine Strizivojne 2022. i 2023. godine. Glavni cilj terenskog pregleda bio je revitalizacija arheološke slike Đakovštine te otkrivanje do sada nepoznatih arheoloških lokaliteta. Terenski pregled obavljen je u sklopu studentskih projekata *Pagus Sztrivoina – arheološki terenski pregled jugoistoka Đakovštine I i II*, koji su na Natječaju za sufinanciranje studentskih projekata Filozofskog fakulteta Sveučilišta u Zagrebu ostvarili sredstva za svoju realizaciju i provođenje.

Ključne riječi: brončano doba, licenska keramika, željezno doba, latenska kultura, antika, novi vijek, Đakovština.

Šimenica i povijest istraživanja lokaliteta

Mjesto Strizivojna općina je u Osječko-baranjskoj županiji, oko 5 kilometara jugoistočno od Đakova. Kao utemeljeno selo postoji još od

vremena osmanskih osvajanja, a prvi put se spominje 1698. godine u *Sumarnom popisu Slavonije*.¹ Na prirodnom uzvišenju oko 1,5 kilometara sjeverozapadno od Strizivojne registriran je latensko-antički lokalitet naziva Šimenica.² Nalazište omeđuju pruga Zagreb – Vinkovci na jugu, pruga prema Osijeku na zapadu te potok Brežnica na sjeveru.³

Regionalni zavod za zaštitu spomenika kulture (danas Konzervatorski odjel) u Osijeku 1979. provodi istraživanje te registrira arheološki lokalitet kao zaštićeni spomenik kulture. Shodno tome, nalazište je upisano u Registar nepokretnih spomenika kulture Regionalnog zavoda.⁴ Nakon registracije prvo arheološko iskopavanje bilo je 1979. godine pod vodstvom Muzeja Đakovštine, kada je otkrivena lončarska peć. Kulturni sloj nalazio se na 0,80 metara, a uz peć ovalnog oblika nađena je i podnica, ostatci pepela te fragmenti latenske keramike.⁵ Istraživanja se nastavljaju putem rekognosciranja tijekom 1979. i 1980. godine, pod vodstvom Ive Pavlovića. Nalazi iz terenskih pregleda svrstavaju se najviše u antiku, zatim prapovijest, a najmanje u srednji vijek. Litičke artefakte i ulomke životinjskih kostiju iz 1979. Pavlović pripisuje neolitikumu ili eneolitikumu. Neki ulomci mogli bi se povezati s Retz-Gajary i badenskim kulturnim kompleksom. Ističe se nalaz ukrasne brončane igle datiran u brončano doba. Pronađeno je i nekoliko pršljena, a zajedno s ulomcima keramike ukrašene kaneliranjem i otiscima prstiju potencijalno se mogu svrstati u razdoblje kasnog brončanog i starijeg željeznog doba. Zbog nedostatka dijagnostičkih ulomaka keramike, Pavlović ne nudi specifičniju dataciju. Prisutnost latenske keramike na Šimenici prema Pavloviću indicira na prisutnost Kelta, i to u naseobinskom kontekstu.⁶

Antička keramika s nalazišta ipak je indikativnija od prapovijesnih nalaza. Rimski utjecaj vidljiv je u ranocarskoj keramici s pečatnim ukrasima, rozetama, palmetama i nalazima *terre sigilate*.⁷ Nađeno je nekoliko

1 Stanko ANDRIĆ, „Crtice iz povijesti Strizivojne”, *Strizivojna – zbornik radova o 300. obljetnici prvog poznatog zapisa imena*, 1998., 29.

2 Ivo PAVLOVIĆ, „Šimenica – novi arheološki lokalitet”, *Zbornik Muzeja Đakovštine*, 2/1982., 105. Dalje Pavlović 1982.

3 Pavlović 1982, isto, 105.

4 RJEŠENJE Ministarstva kulture, Uprave za zaštitu kulturne baštine o zaštiti Arheološkog lokaliteta Šimenica kao spomenika kulture i kulturnog dobra, 2008. Dalje Rješenje 2008.

5 Pavlović 1982, isto, 105.

6 Pavlović 1982, isto, 110.

7 Pavlović 1982, isto, 110.

komada brončanog novca, većinom iz rimskih carskih kovnica. Kovanice se datiraju u konstantinovsko doba, uz jedan novac s keltskim obilježjima.⁸ Najindikativniji nalaz je kasnoantički folis, za koji se pretpostavlja da je kovan u Sisku (lat. *Siscia*). Prema keramičkim nalazima moguće je da je naselje bilo romanizirano, a veličina naselja ostaje upitna, najviše zbog nedostatka sustavnih istraživanja. 80-ih godina 20. stoljeća nađeno je nekoliko nalaza s latenskim i antičkim karakteristikama južno od pruge Zagreb – Beograd, negdje oko 1 kilometar od Šimenice. S obzirom na to, stvarna veličina ovog potencijalnog naselja još je uvijek neodređena.⁹ Kampanje iz 80-ih godina 20. st. nisu ponudile značajan broj srednjovjekovnih nalaza, osim dva ulomka lonaca koje Pavlović datira u 13. i 14. stoljeće.¹⁰

1985. provedeno je zaštitno iskopavanje na trasi plinovoda Đeletovci-Ručica koji je prošao i dijelom lokaliteta, odnosno njegovim rubnim dijelom. Materijal je bio sličan nalazima iz Pavlovićevih istraživanja, a dobiven je i presjek nalazišta u smjeru istok-zapad.¹¹



Karta 1. Položaj lokaliteta Šimenica na geografskoj karti (izvor: Google Earth Pro).

8 Rješenje 2008.

9 Pavlović 1982, isto, 110.

10 Pavlović 1982, isto, 110.

11 Rješenje 2008.

Metodologija istraživanja

U sklopu arheološkog studentskog projekta *Pagus Sztrisivoina – arheološki terenski pregled jugoistoka Đakovštine* provedena su istraživanja u studenome 2022. i 2023. godine. Prilikom istraživanja primijenjena je metoda sustavnog terenskog pregleda.¹² Proučena je dostupna literatura, geografske karte te usmena predaja. Određeno je preciznije područje istraživanja, konkretnije, lokalitet Šimenica i okolni položaji. Zadani prostor podijeljen je na manje jedinice (položaje) s pripadajućim njivama (lokacijama). Svaka njiva/lokacija dobila je svoj broj. Prve godine istraživanja (2022. godine) pregledano je 17 lokacija na 5 različitih položaja. Ti su položaji Duboko, Spajnica, Selac, Mekote i Paljevine.¹³

Druge godine istraživanja (2023. godine) pregledano je 10 lokacija na 3 položaja (Duboko, Selac, Spajnica).¹⁴ Sve osim jedne (lokacija 3) nove su njive koje nisu bile pregledane prethodne godine. Lokacija 3 2022. godine nudila je najviše materijala pa je iz tog razloga ona istražena i 2023. godine.

U obilasku lokacija skupljan je dijagnostički i reprezentativan keramički materijal te komadi metala i obrađenog kamena. Svaka njiva pregledavana je u razmacima od 3 do 5 metara, ovisno o njezinoj veličini, i to u trajanju od 3 minute.¹⁵

12 Zoran ČUČKOVIĆ, „Metodologija sustavnog terenskog pregleda: primjer istraživanja zapadne Bujštine (Istra)”, *Opuscula archaeologica*, Vol. 36 No. 1, 2012., 248.

13 U terenskom pregledu sudjelovalo je 7 pješaka.

14 U terenskom pregledu sudjelovalo je 5 pješaka.

15 Prije i nakon isteka vremena uzimane su GPS točke s ciljem dobivanje slike o količinskoj prisutnosti nalaza.



Karta 2. Pregledane lokacije sjeverno od pruge Zagreb – Vinkovci. Na položaju Duboko pregledane su lokacije 1, 2, 18 i 19, položaju Spajnica 3 – 5 i 20 – 27, Selac 6 – 10, Paljevine 11 – 13 i Mekote 14 – 17 (izvor: Google Earth Pro).



Karta 3. Pregledane lokacije južno od pruge Zagreb – Vinkovci. Na položaju Paljevine pregledane su lokacije od 11 do 13 (izvor: Google Earth Pro).

Pregled nalaza po položajima

Duboko

Na položaju Duboko pregledane su četiri lokacije. Na lokaciji 1 nađen je tuljac lule s pečatom Antona Partscha (sl. 1). Takve su lule austrijsko-mađarske provenijencije istočnog ili mediteranskog tipa.¹⁶ Osim pečata, lula ima ukras u obliku stiliziranog cvijeta. Prema pečatu lula se datira od 1812. godine do 50-ih godina 19. stoljeća.¹⁷ Na lokaciji 2 skupljeno je nekoliko ulomaka keramike iz prapovijesti, antike i srednjeg/novog vijeka. Od ostalih nalaza prisutni su dio kamenog brusa i komad metala. Vjerojatno je riječ o novovjekovnoj lokaciji, a prapovijesni i antički nalazi dospjeli su obradom zemlje. Lokacije 18 i 19 pokazale su slabiju prisutnost keramičkih ulomaka iz antike i novog vijeka. Neki su ulomci teže odrediti.

Spajnica

Na položaju Spajnica pregledano je 11 lokacija. Istaknula se lokacija 3 s najvećom količinom arheološke građe. Na polovini njive nalazi se lagano uzvišenje. Zbog velike količine skupljenih nalaza prilikom prve godine istraživanja, iduće je godine ovdje proveden terenski pregled s intenzivnim uzorkovanjem. Prevladava prapovijesni keramički materijal, a ističu se: ulomak s tunelastom ručkom, ulomci s jezičastom drškom te ulomci s ukrasom otiska prsta (sl. 5). Vjerojatno je riječ o brončanodobnoj keramici. Nađen je i ulomak licenske keramike (sl. 4) s ukrasom vrpce iz ranog brončanog doba. Nekoliko je licenskih lokaliteta poznato u bližoj okolici.¹⁸ Od ostalog materijala izdvaja se dio kamene glačane sjekire (sl. 3), kao i jedna kamena jezgra za sječivo. Antički se materijal javlja nešto manje, no i on je zastupljen. Nađeni su obodi lonaca (sl. 6) uporabne namjene. Jedan obod ima izvučen rub, dok su ostali ravnih rubova. Datiraju se u kasnu antiku ili rani srednji vijek. Faktura oboda dolija (sl. 7) ukazuje na ostavštinu rimskog razdoblja. Jedan od oboda ima i dio drške. Drugi je uvučenog ruba s perforacijom, što

16 Mirela PAVLIČIĆ HEIN, „Glinene lule austrijsko-mađarske proizvodnje iz fundusa Gradskog muzeja Požega”, *Osijeker Sammelband = Osijek Journal*, 37/2022., 47–48. Dalje Pavličić Hein 2022.

17 Pavličić Hein 2022, isto, 47–48.

18 Zorko MARKOVIĆ, „O genezi i počecima licensko keramičke kulture u sjevernoj Hrvatskoj”, *Opvsclva archaeologica*, Vol. 27 No. 1. 2003. 128–130.

potencijalno ukazuje na to da je dolij bio vješan. Na njivi 3 nađeni su i dijelovi amfora, konkretnije obodi (sl. 8) i ručke (sl. 9). Ručka sasvim slijeva ukazuje da je bila dio amfore velikih dimenzija, a ostale su dvije bifidne. Zanimljiv je nalaz trakaste ručke s puno primjesa kalcita, ukrašene kaneliranjem (sl. 10). Nađeno je i nekoliko ulomaka dna (sl. 11), poklopaca za lonce (sl. 12) i čep (sl. 13). Indikativni su nalazi sive panonske keramike (sl. 14 i sl. 15). Pronađen je dio zdjele uvučena oboda (sl. 14) koja je izrađena po uzoru na posude tipa Dragendorf 37.¹⁹ Takve se posude datiraju između 2. i 4. stoljeća i svrstavaju se u jugoistočnu grupu sive panonske keramike.²⁰ Izvučen obod pripadao je vrču te mu je bliska analogija nađena u Osijeku.²¹ Treći obod bio je dio bikoničnog lonca, a nađeno je i prstenasto dno. Samo su dva nalaza koja se mogu smjestiti u razdoblje nakon kasne antike (sl. 16). Riječ je o nedijagnostičkim ulomcima, a dijelovi su uporabnih posuda. Lijevi ulomak ukrašen je dvama paralelnim urezima i valovnicama. Takvi ukrasi koriste se tijekom antike i nastavljaju kroz rani srednji vijek kada urezi postaju plići.

S lokacije 4, od dijagnostičkih keramičkih ulomaka ističe se jedno dno amfore (sl. 17), ulomak litike i komad korodiranog novca (sl. 18). Lokacija 5 nije ponudila adekvatan arheološki materijal.

Lokacija 20 dala je antičku i prapovijesnu keramiku, jedan metalni predmet (suvremeno doba) i jedan komad zgure od obrade metala. Na lokaciji 21 skupljen je jedan novovjekovni ulomak, a lokacija 22 nije pokazala arheološki relevantne dokaze. Na lokaciji 23 pronađeni su ulomci fine i grube antičke keramike, siva panonska keramika, komadi lijepa i dva ulomka glazirane keramike.

Na položaju Spajnica istražene su i lokacije 24, 25, 26 i 27. Još ranije, na lokaciji 24, nađena je kovanica cara Galijena iz 3. stoljeća, koja je bila jedan od poticaja za osmišljavanje projekta te nova terenska istraživanja. Antoninijan prikazuje cara sa zrakastom krunom (što je tipični prikaz za

19 Ivana OŽANIĆ ROGULJIĆ, Kristina JELINČIĆ VUČKOVIĆ, „Introduction to Pannonian Slipped Ware in Croatia” u *Roads and Rivers, Pots and Potters in Pannonia – Interactions, Analogies and Differences*, Knjiga XVII, *Zbornik Instituta za arheologiju*, Zagreb, 2022., 51. Dalje I. Ožanić Roguljić, K. Jelinčić Vučković 2022.

20 I. Ožanić Roguljić, K. Jelinčić Vučković 2022, isto, 51.

21 Tino LELEKOVIĆ, „Pannonian slipped ware from Mursa: View of current level research u Introduction to Pannonian Slipped Ware in Croatia” u *Roads and Rivers, Pots and Potters in Pannonia – Interactions, Analogies and Differences*, *Zbornik Instituta za arheologiju*, Knjiga XVII, Zagreb, 2022., 97.

rimske careve ovog stoljeća) s jedne strane (avers) i antilopu kako korača u desno s druge strane (revers) (sl. 31). Pronađena gruba i fina antička keramika domaće je proizvodnje. Prisutni su rubovi dolija, ručke amfora, ulomci rubova poklopaca i tanjura, stijenke posuda (sl. 32). Na lokaciji 25 nađena su dva ulomka oboda, jedan od narančaste, pročišćene gline, dok je drugi grube fakture (sl. 33). Nađeno je i 11 nedijagnostičkih ulomaka koji se većinom svrstavaju u kasnoantičko i ranosrednjovjekovno razdoblje (sl. 34). Skupljena su i dva ulomka dna (sl. 35 i 36). Ravno dno (sl. 36) izrađeno je od pročišćene gline bez primjesa. S vanjske strane ukrašeno je bijelim paralelnim crtama koje su sada već vrlo istrošene te se slabo vide. S unutarnje strane posuda je prekrivena tamnocrvenom glazurom. Više od 20 ulomaka fine i grube antičke keramike te komad lijepa skupljeni su na lokaciji 26. Treba istaknuti ulomak antičke posude sa žigosanim ukrasom, motivom kruga ispunjenim četirima zaobljenim trokutima, okrenutima svojim vrhovima prema središtu (sl. 38). Prisutno je i više ulomaka novovjekovne keramike (bijele pruge, zelena glazura) te kameni čekić (sl. 37). S lokacije 27 izdvaja se keramički pršljen (sl. 39). Pršljenovi ovakvog bikoničnog tipa česti su za razdoblje brončanog doba, što se može povezati i s prijašnjim i novijim istraživanjima na Šimenici. Međutim, takvi uporabni predmeti bez sondiranja i više arheološkog konteksta nisu posve databilni budući da je riječ o funkcionalnom predmetu. Keramika je uglavnom fina antička (stijenke posuda), a jedan je ulomak grube, kuhinjske (dno). Prisutni su i ulomci sive panonske keramike te rub novije keramike.

Selac

Na položaju Selac pregledano je 5 lokacija. Na lokaciji 6 pronadjeni su samo antički ulomci (sl. 19). Nijedan od ulomaka nije bio dijagnostički. Riječ je o keramičkim ulomcima od pročišćene gline i ulomcima s primjesama. Radi se o kuhinjskoj, uporabnoj keramici te posudama za posluživanje. Na lokaciji 7 nije pronadjen arheološki materijal. S lokacije 8 među novovjekovnim ulomcima i komadima metala (suvremeno doba) izdvaja se ulomak dna uporabne posude s tragovima izrade na lončarskom kolu (sl. 20). Takve posude mogu se datirati u kasnu antiku ili rani srednji vijek. Na lokaciji 9 također je nađena novovjekovna glazirana i neglazirana keramika: ručke, dno, rub, stijenke posuda (sl. 21) te komad metala.

Paljevine

Na Paljevinama su pregledane 3 lokacije. Lokacija 11 pokazala je prisutnost isključivo novovjekovne keramike, lokacija 12 samo jedan ulomak novovjekovne glazirane posude (sl. 22), a lokacija 13 nije pružila pouzdani arheološki materijal.

Mekote

Četiri su lokacije ponudile arheološki materijal na položaju Mekote. Na lokaciji 14 nađeno je 7 ulomaka oboda, vrlo vjerojatno antičkih posuda (sl. 24). Pronađen je dio kamenog brusa (sl. 23). Takvi se predmeti koriste kroz nekoliko prapovijesnih razdoblja, a i kasnije, tako da se ne može preciznije datirati. Više je ulomaka novovjekovne keramike s različitim premazima. U jednom je slučaju riječ o ulomku nepoznate posude napravljene s vrlo malo primjesa i svjetlozelene glazure (sl. 25). Izdvaja se ulomak keramike tamnozeleno glazure s valovnicom svjetlozelene boje, srednjoeuropske (ne nužno osmanske) radionice, koji se može datirati u 16./17. stoljeće (sl. 26). Na lokaciji 15 skupljeni su novovjekovni ulomci oboda keramičkih posuda grube fature (sl. 27). Od dijagnostičkih ulomaka pronađen je komad s drškom okruglog presjeka te je vjerojatno pripadao vrču. Drugi komad ima sačuvanu dršku kvadratnog presjeka. Također su skupljene i dvije stijenke posuda (sl. 28) od kojih je jedna tamnosmeđe boje, bez nekih databilnih elemenata, dok je drugi komad izrađen je od pročišćene gline sa smeđim premazom s unutarnje strane. Na lokaciji 16 nađene su stijenke dvaju posuda (sl. 30). Jedna od njih ima tamnonarančasti premaz s unutarnje strane i vjerojatno pripada novovjekovnom razdoblju. Drugi ulomak tamne je boje i grube fature. Na lokaciji 17 skupljeno je nekoliko novovjekovnih ulomaka.

Tablični pregled lokacija i nalaza

Lokacija	Položaj	Nalazi	Razdoblje
1	Duboko	Keramička lula	NOVI VIJEK
2	Duboko	Keramika, komad metala, kameni brus	PRAPOV., ANTIKA, SREDNJI VIJEK / NV

3	Spajnica	Prapovijesna keramika, kamena glačana sjekira, jezgra za sječiva. Antička keramika. Dva ulomka koja bi se mogla datirati u kasnu antiku / rani srednji vijek.	PRAPOV., ANTIKA; KASNA ANTIKA / RANI SREDNJI VIJEK
4	Spajnica	Keramika, litički artefakt, novac	PRAPOV.; SV / NV
5	Spajnica	/	/
6	Selac	Ulomci antičke keramike	ANTIKA
7	Selac	/	/
8	Selac	Novovjekovna keramika, 4 komada metala, dno posude rađene na lončarskom kolu	KASNA ANTIKA/ RANI SREDNJI VIJEK; NOVI VIJEK
9	Selac	Novovjekovna keramika, komad metala	NOVI VIJEK
10	Selac	Ulomci keramike, brus, litički odbitak ili tzv. <i>gun flints</i> od kremenjače	NOVI VIJEK
11	Paljevine	Keramika	NOVI VIJEK
12	Paljevine	Keramika	NOVI VIJEK
13	Paljevine	/	/
14	Mekote	Obodi antičkih posuda, novovjekovna keramika, brus, ulomak s valovnicom iz 16./17. stoljeća	ANTIKA, NOVI VIJEK
15	Mekote	Keramika	??, NOVI VIJEK
16	Mekote	Manji broj ulomaka keramike	??, NOVI VIJEK
17	Mekote	Manji broj ulomaka keramike	NOVI VIJEK
18	Duboko	Keramika	ANTIKA, NOVI VIJEK
19	Duboko	Keramika	ANTIKA, NOVI VIJEK
20	Spajnica	Prapovijesna i antička keramika, metalni predmet, zgura	PRAPOVIJEST, ANTIKA
21	Spajnica	Keramika	NOVI VIJEK
22	Spajnica	/	/
23	Spajnica	Antička keramika, siva panonska keramika, glazirana keramika	ANTIKA, NOVI VIJEK
24	Spajnica	Antička keramika: rubovi dolija, ručke amfora, ulomci poklopaca i tanjura, stijenke posuda	ANTIKA
25	Spajnica	Antička/ranosrednjovjekovna keramika, glazirani ulomak	ANTIKA / RSV; NOVI VIJEK
26	Spajnica	Antička keramika (ulomak s žigosanim ukrasom), lijep, novovjekovna keramika, kameni čekić	PRAPOVIJEST, ANTIKA, NOVI VIJEK
27	Spajnica	Antička keramika, keramički pršljenak, rub novije keramike	PRAPOVIJEST, ANTIKA, NOVI VIJEK

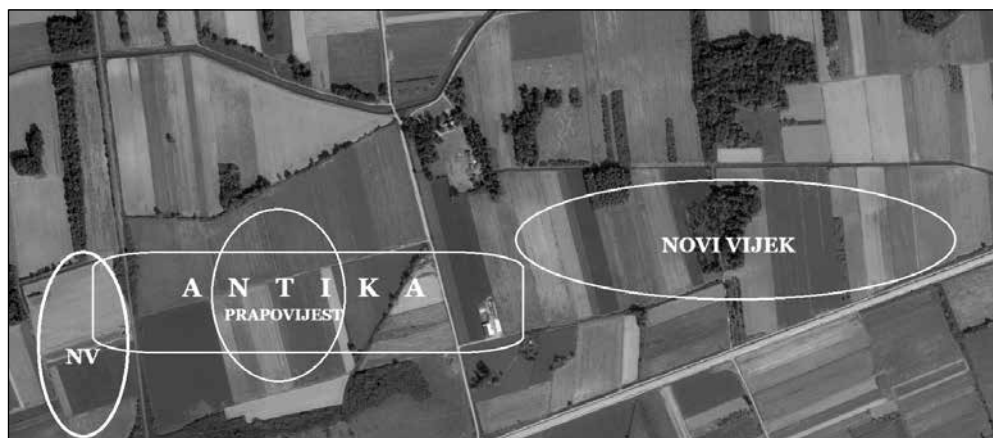
Analiza učestalosti nalaza po lokacijama i njihova interpretacija

Tijekom arheološkog pregleda obuhvaćeno je ukupno 27 lokacija, od kojih su 23 dale pozitivne rezultate, to jest pronađen je arheološki materijal koji se mogao barem okvirno datirati i svrstati u određeno vremensko razdoblje. Na četiri lokacije nije pronađen arheološki materijal. Prapovijesni materijal pronađen je na ukupno 6 lokacija. Najznačajniji je na lokaciji 3, gdje se ističe količinom i raznolikošću nalaza. Litički nalazi koji se mogu povezati s prapoviješću zabilježeni su i na lokacijama 3, 4 i 26, dok je na lokaciji 27 pronađen keramički pršljen koji se može uklopiti uz pronađenu brončanodobnu keramiku. Prapovijesna keramika također je zabilježena na lokacijama 2 i 20, koje se nalaze u neposrednoj blizini lokacija 3 i 4. Najzastupljenija je gruba, nedijagnostička keramika, no među nalazima ističu se i pojedini ulomci s karakteristično prapovijesnim elementima, poput tunelaste ručke, ulomka ukrašenog otiscima prstiju te ulomaka s očuvanim drškama. Premda se ovi nalazi teže točno datiraju, ukazuju na prisutnost kultura od neolitika do brončanog doba. Posebno vrijedan je cjeloviti keramički pršljen te ulomak liscenske keramike s vrpčastim otiskom, datiran u rano brončano doba. Od kamenih nalaza ističu se dio kamene sjekire (lokacija 3), kameni čekić (lokacija 26), kamena jezgra te još dva litička artefakta. Pronađeni su i dijelovi triju brusova (lokacije 2, 10 i 14), no oni su teže databilni zbog njihove dugotrajne uporabe kroz različita razdoblja. Antički materijal prisutan je na 9 lokacija, a najbogatije nalazište je lokacija 3, gdje njegova zastupljenost raste prema istoku. Posebno su brojni nalazi na lokacijama 23, 24, 25, 26 i 27, dok su u manjoj mjeri prisutni na položaju Duboko (lokacije 2, 18 i 19) te na lokaciji 20. Antički nalazi koncentrirani su oko lokaliteta Šimenica (položaj Spajnica), gdje su već ranije zabilježeni tragovi antičke prisutnosti. Keramički materijal uključuje brojne ulomke kuhinjskog i poslužavnog posuđa: lonaca, zdjela, tanjura, dolija, amfora, tarionika, vřeva, kao i fragmente rubova, dana, ručki i poklopaca. Keramika varira od fine, pročišćene do grube, s primjesama, uglavnom lokalne proizvodnje. Među databilnim nalazima ističu se rubovi tarionika i dolija, koji se mogu smjestiti u razdoblje od 1. do 2. stoljeća, s nastavkom proizvodnje u 3. i 4. stoljeću. Nalaz antoninijana cara Galijena, kovanog u Rimu u 3. stoljeću, dodatno potvrđuje prisutnost rimskog materijala. Značajan je i nalaz ulomka sive panonske keramike – zdjele uvučenog oboda tipa Dragendorf 37 – koji se datira u razdoblje između 2. i 4. stoljeća i svrstava u jugoistočnu grupu. Na čak 19 lokacija nađen je

novovjekovni materijal, iako je on u većini slučajeva pronađen u manjem broju primjeraka. Najveća koncentracija zabilježena je na položajima Selac (lokacije 8, 9 i 10) i na Mekotama (14, 15 i 16). Nalazi se pojavljuju i na Dubokom (lokacije 1, 2, 18 i 19), kao i na Spajnici (lokacije 4, 21, 23, 25, 26 i 27), iako u znatno manjoj mjeri u odnosu na prapovijesne i antičke nalaze. Novovjekovna keramika također je pronađena na položaju Paljevine (11 i 12), a prema lokaciji 17 (blizu pruge) njezina prisutnost slabi. Od novovjekovne keramike prevladavaju ulomci stijenki posuda, najčešće glaziranih (u zelenoj, smeđoj, žutoj i svjetlozelenoj boji, katkada s bijelim valovitim ili ravnim linijama), ali prisutni su i neglazirani primjerci. Rubovi, dna i ručke posuda javljaju se rjeđe. Najreprezentativniji su nalazi novovjekovna lula Antona Partscha iz 18. stoljeća, izrađena u Austriji, te ulomak glazirane posude s valovnicom, vjerojatno iz srednjoeuropske radionice, koji se može datirati u 16. ili 17. stoljeće. Na pet lokacija (2, 3, 4, 8 i 25) zabilježen je manji broj ulomaka koji bi se mogli okvirno datirati u (rani) srednji vijek, iako je riječ o materijalu skromne zastupljenosti. Osim toga, pojedini ulomci nisu se mogli sigurno datirati te su tablično uneseni pod upitnikom, uz opis. Većina metalnih predmeta koji su navedeni u radu vjerojatno je iz novijeg, suvremenog doba.



Grafikon 1. Grafički prikaz zastupljenosti pojedinih razdoblja na svim istraženim lokacijama.



Karta 4. Zastupljenost vremenskih razdoblja na lokalitetu Šimenica i susjednim položajima prema nalazima na geografskoj karti (izvor: ARKOD Preglednik).

Zaključak

U skladu s rezultatima ranijih istraživanja i nova terenska ispitivanja potvrdila su naseljenost prostora Šimenice kroz različita vremenska razdoblja. Terenskim pregledima obuhvaćeno je znatno šire područje od onoga zabilježenog kao lokalitet u Registru kulturnih dobara. Prema katastarskom planu lokalitet Šimenica obuhvaća česticu 658, međutim u istraživanjima 2022. i 2023. nalazi su dokumentirani i na česticama 657 (lokacije 24 i 26). Postoji mogućnost uključivanja i čestice 656. Sjeverna zona, lokacije 21 i 22, pokazala je vrlo oskudnu prisutnost nalaza, dakle moguće je da je ovdje riječ o prirodnoj granici lokaliteta. Zapadna granica lokaliteta vjerojatno je položaj Duboko, gdje su nalazi većinom novovjekovni uz sporadične prapovijesne i antičke nalaze. Položaj Duboko fizički je odvojen od Šimenice željezničkom prugom prema Osijeku, što dodatno potvrđuje njegovu perifernu poziciju u odnosu na jezgru nalazišta.

Iako je novovjekovna keramika pronađena na najvećem broju lokacija, riječ je većinom o malom broju ulomaka po pojedinoj lokaciji, što ukazuje na slabiju naseljenost ili fragmentarnu prisutnost. Najveća koncentracija novovjekovnog materijala utvrđena je na položaju Selac. Uzevši u obzir i etimologiju toponima, može se pretpostaviti postojanje manjeg

novovjekovnog selišta u neposrednoj blizini lokaliteta Šimenica, sjeverno od željezničke pruge Zagreb – Vinkovci. Usporedba s ranijim istraživanjima, koja su dominantno isticala antičke nalaze (među kojima je i lončarska peć s latenskom keramikom), pokazuje kako je u ovom ispitivanju prapovijesna komponenta snažnije zastupljena, osobito na lokaciji 3. Prapovijesna keramika s ove lokacije vjerojatno je srednjobrončana, uz ulomak liscenske keramike iz ranog brončanog doba. U tom je kontekstu relevantna i starija informacija o nalazu brončane igle s topuzastom glavom, danas pohranjenoj u izložbenom postavu Muzeja Đakovštine, koja dodatno potvrđuje postojanje prapovijesnog naselja na ovom prostoru.

Literatura

- Stanko ANDRIĆ, „Crtice iz povijesti Strizivojne”, *Strizivojna – zbornik radova o 300. obljetnici prvog poznatog zapisa imena*, 1998., 25–29.
- Zoran ČUČKOVIĆ, „Metodologija sustavnog terenskog pregleda: primjer istraživanja zapadne Bujštine (Istra)”, *Opuscula archaeologica*, Vol. 36 No. 1., 2012., 248.
- Tino LELEKOVIĆ, „Pannonian slipped ware from Mursa: View of current level research u Introduction to Pannonian Slipped Ware in Croatia” u *Roads and Rivers, Pots and Potters in Pannonia – Interactions, Analogies and Differences*, *Zbornik Instituta za arheologiju*, Knjiga XVII, Zagreb, 2022., 97.
- Ivana OŽANIĆ ROGULJIĆ, Kristina JELINČIĆ VUČKOVIĆ, „Introduction to Pannonian Slipped Ware in Croatia” u *Roads and Rivers, Pots and Potters in Pannonia – Interactions, Analogies and Differences*, Knjiga XVII, *Zbornik Instituta za arheologiju*, Zagreb, 2022., 51.
- Ivana OŽANIĆ ROGULJIĆ, „Tipovi amfora iz Cibala”, *Vjesnik za arheologiju i povijest dalmatinsku*, 98/2005., 133–149.
- Ivana OŽANIĆ ROGULJIĆ, *Tipologija rimske keramike iz Vinkovaca*, Institut za arheologiju, 2016, 73.
- Mirela PAVLIČIĆ HEIN, „Glinene lule austrijsko-mađarske proizvodnje iz fundusa Gradskog muzeja Požege”, *Osijeker Sammelband = Osijek Journal*, 37/2022., 45–53.
- Ivo PAVLOVIĆ, „Šimenica – novi arheološki lokalitet”, *Zbornik Muzeja Đakovštine*, 2/1982., 105–110.

Zorko MARKOVIĆ, „O genezi i počecima licensko keramičke kulture u sjevernoj Hrvatskoj”, *Opuscula archaeologica*, Vol. 27 No. 1. 2003. 128–130.

Lovro VRAGOLOVIĆ, „Pagus Sztriszivoina – arheološki terenski pregled jugoistoka Đakovštine”, *Fragmenti* 11/2024., 71.

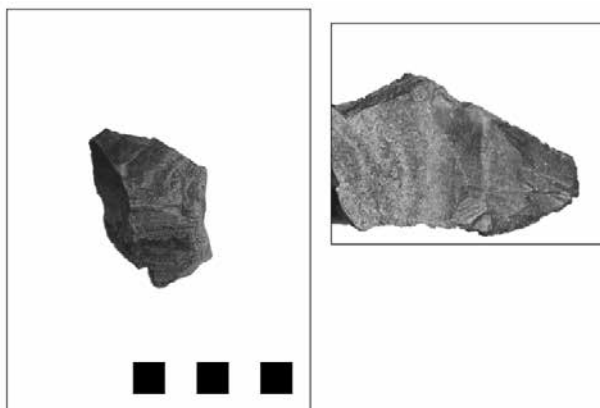
Katalog nalaza

Lokacija 2

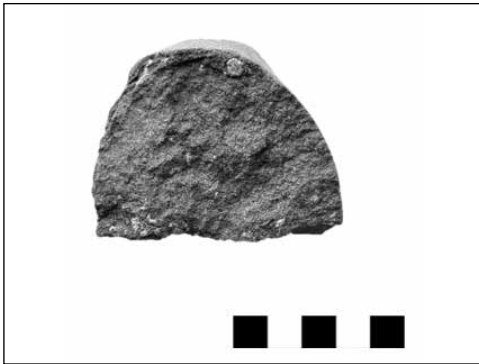


Slika 1. Ulomak hule s pečatom Antona Partscha.

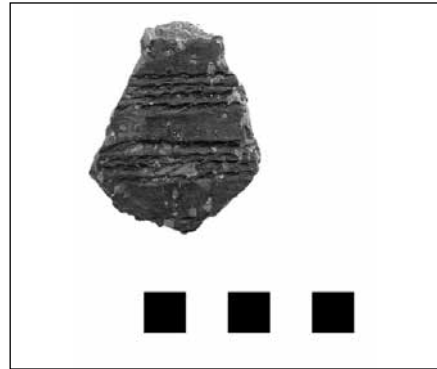
Lokacija 3



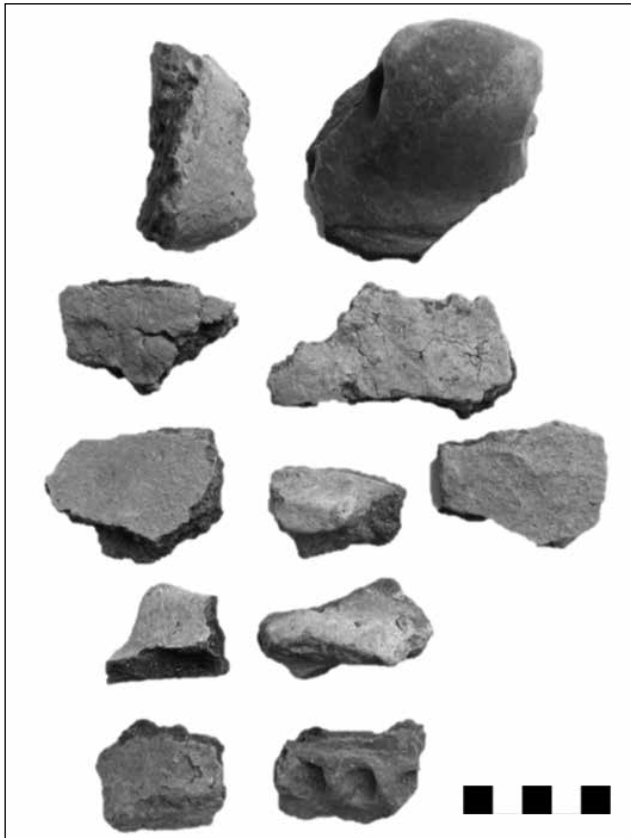
Slika 2. Litički artefakt.



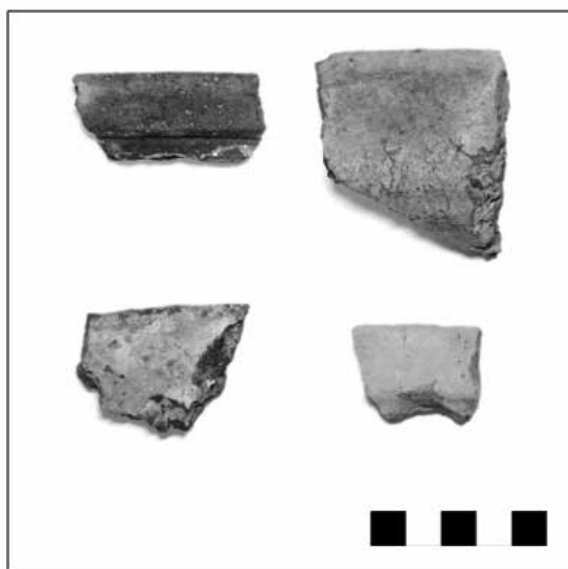
Slika 3. Ulomak glačane sjekire.



Slika 4. Ulomak keramike s otiskom vrpce, licenska keramika.



Slika 5. Ulomci prapovijesne keramike.



Slika 6. Obodi lonaca.



Slika 7. Obodi dolija.



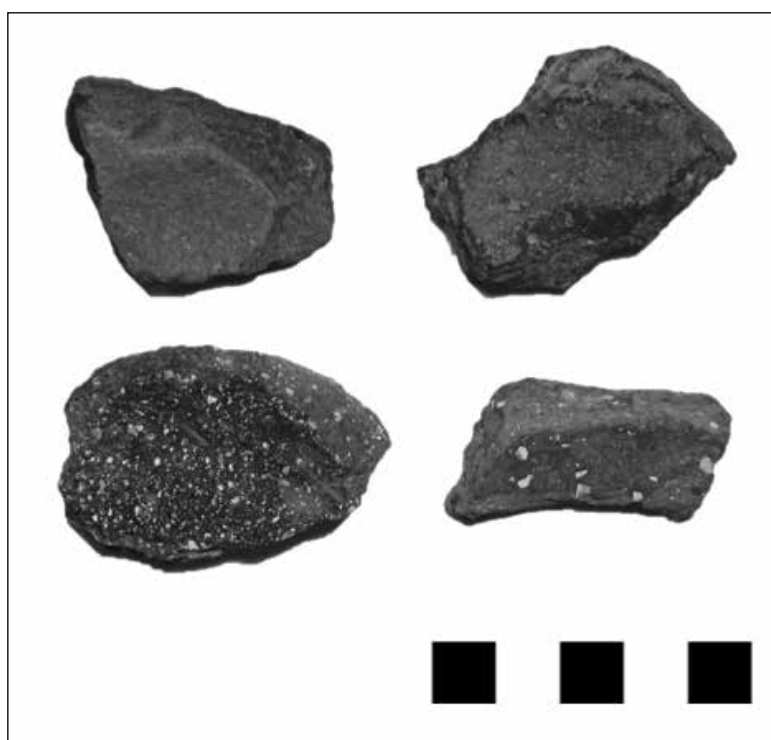
Slika 8. Obodi amfora.



Slika 9. Ručke amfora.



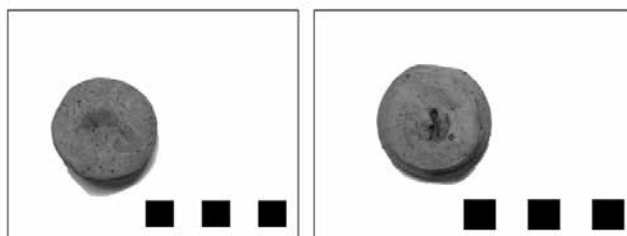
Slika 10. Ručka posude.



Slika 11. Dna lonaca.



Slika 12. Poklopci lonaca.



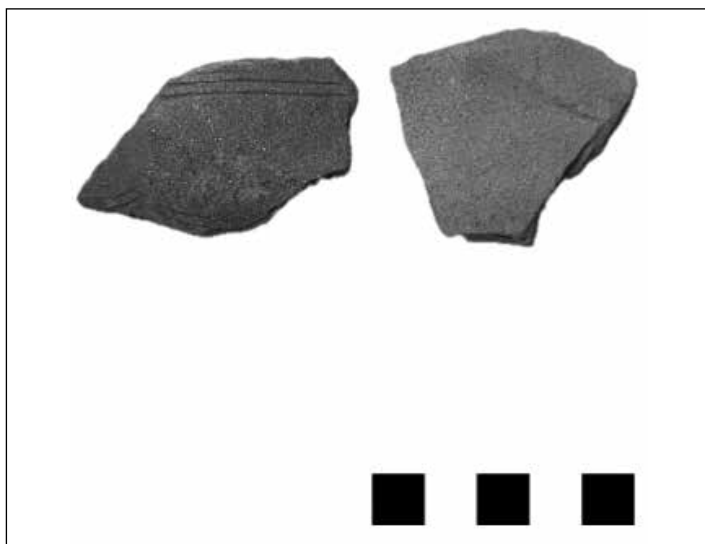
Slika 13. Čep.



Slika 14. Obod vrča, obod zdjele i dno.

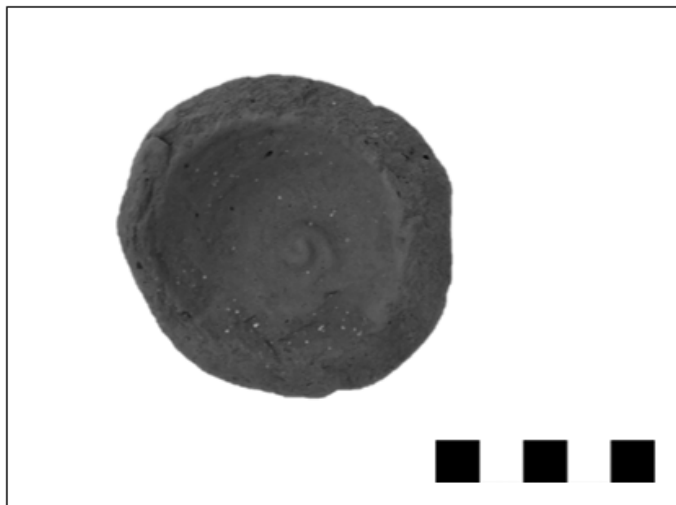


Slika 15. Obod lonca.

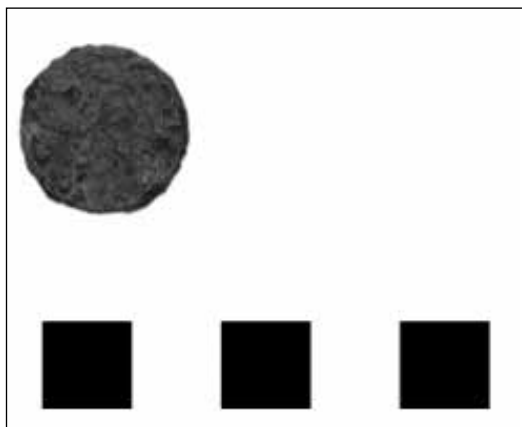


Slika 16. Ulomci posuda.

Lokacija 4

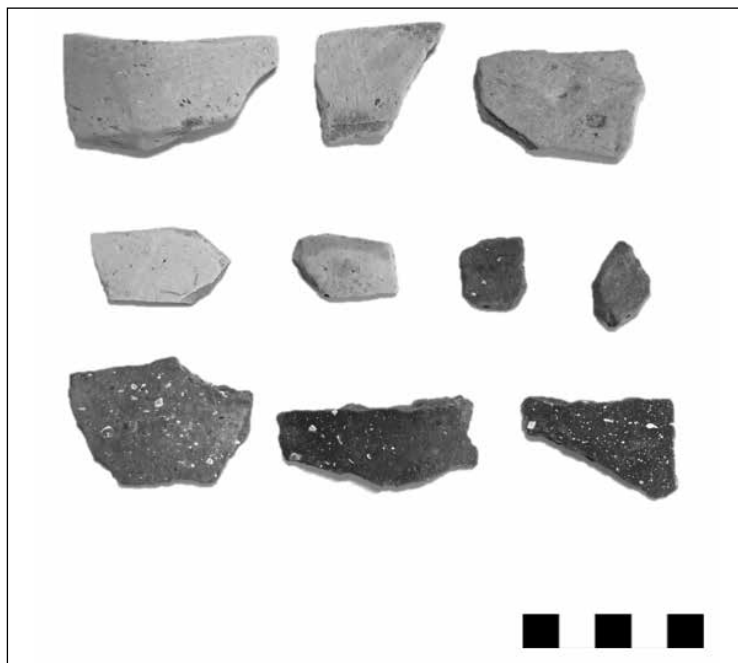


Slika 17. Dno amfore.



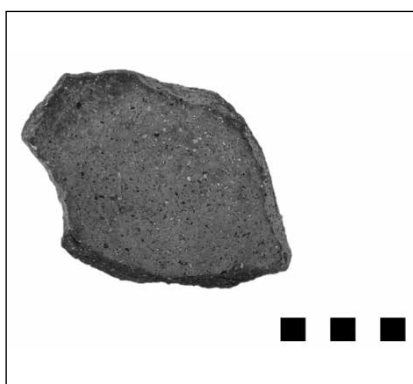
Slika 18. Novac.

Lokacija 6



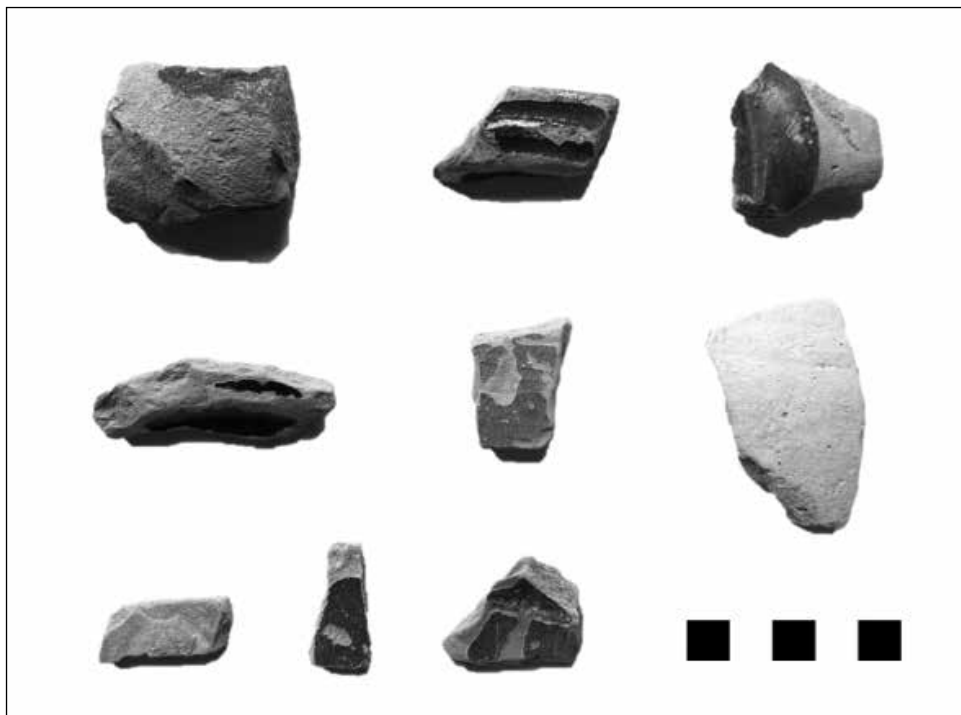
Slika 19. Ulomci posuda.

Lokacija 8



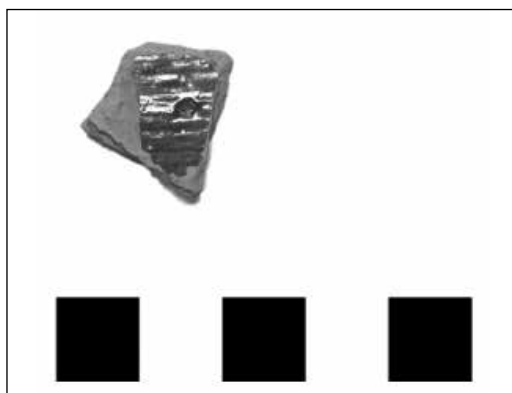
Slika 20. Dno posude.

Lokacija 9



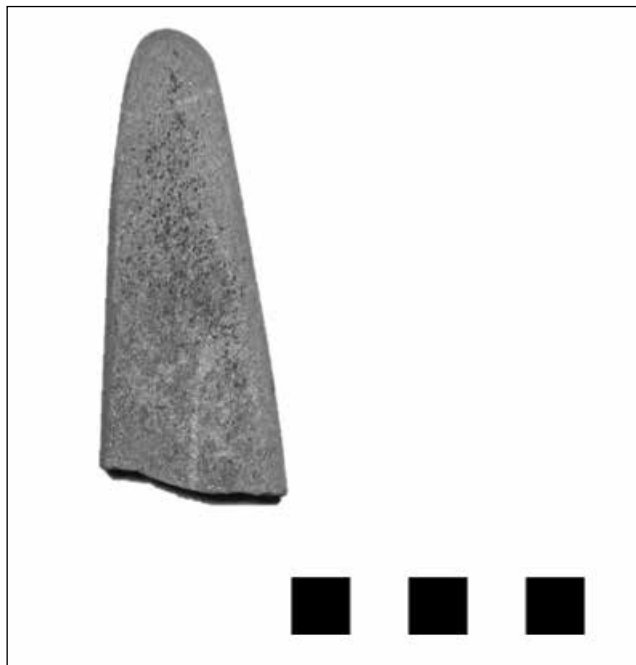
Slika 21. Ulomci novovjekovne keramike.

Lokacija 12

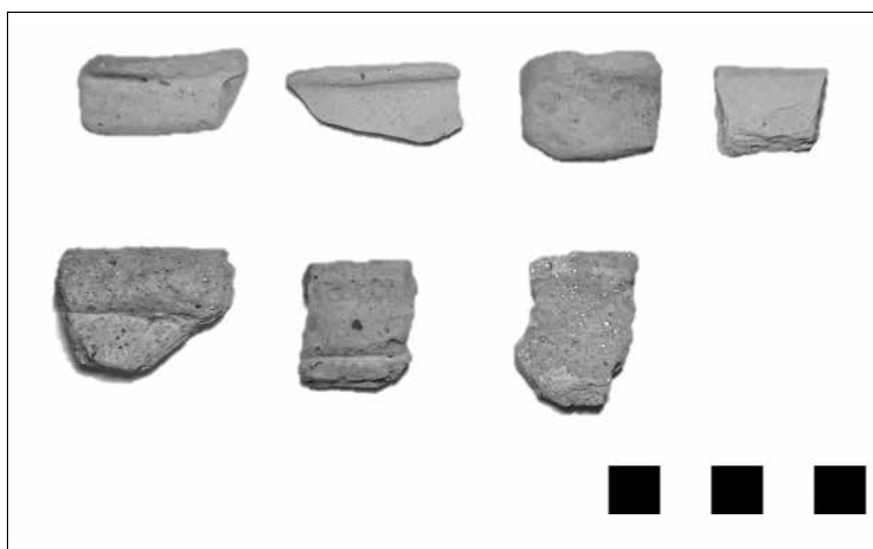


Slika 22. Ulomak posude s glazurom.

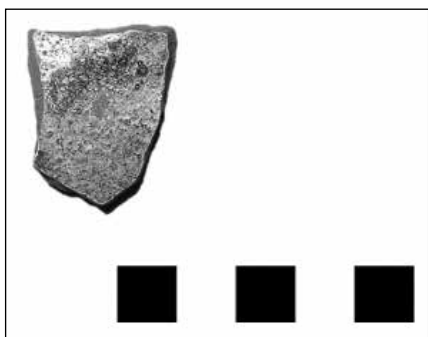
Lokacija 14



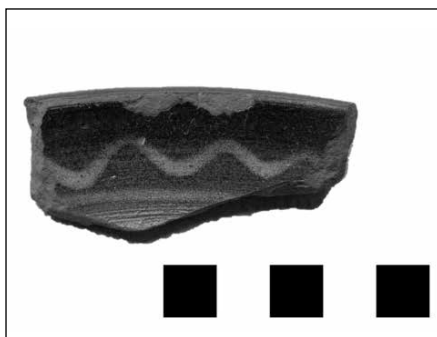
Slika 23. Dio brusa.



Slika 24. Obodi posuda.

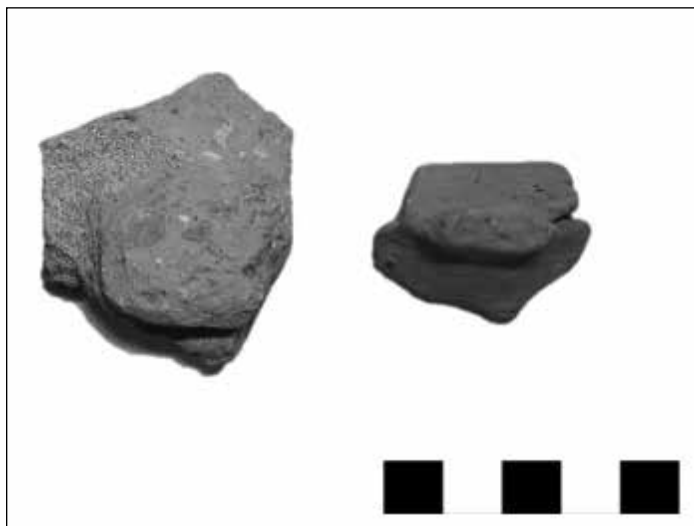


Slika 25. Ulomak posude s glazurom.



Slika 26. Ulomak oboda posude.

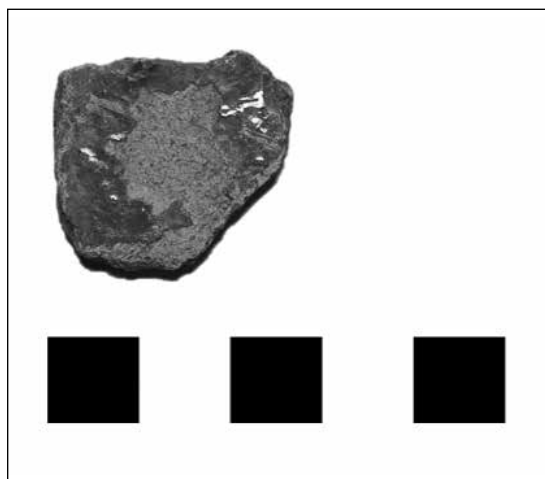
Lokacija 15



Slika 27. Ulomci posuda s ručkama ili drškama.

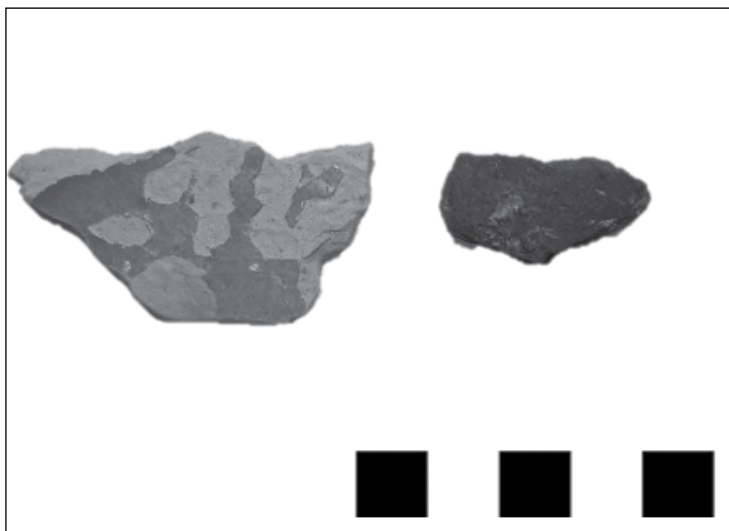


Slika 28. Obodi posuda.



Slika 29. Ulomak glazirane posude.

Lokacija 16

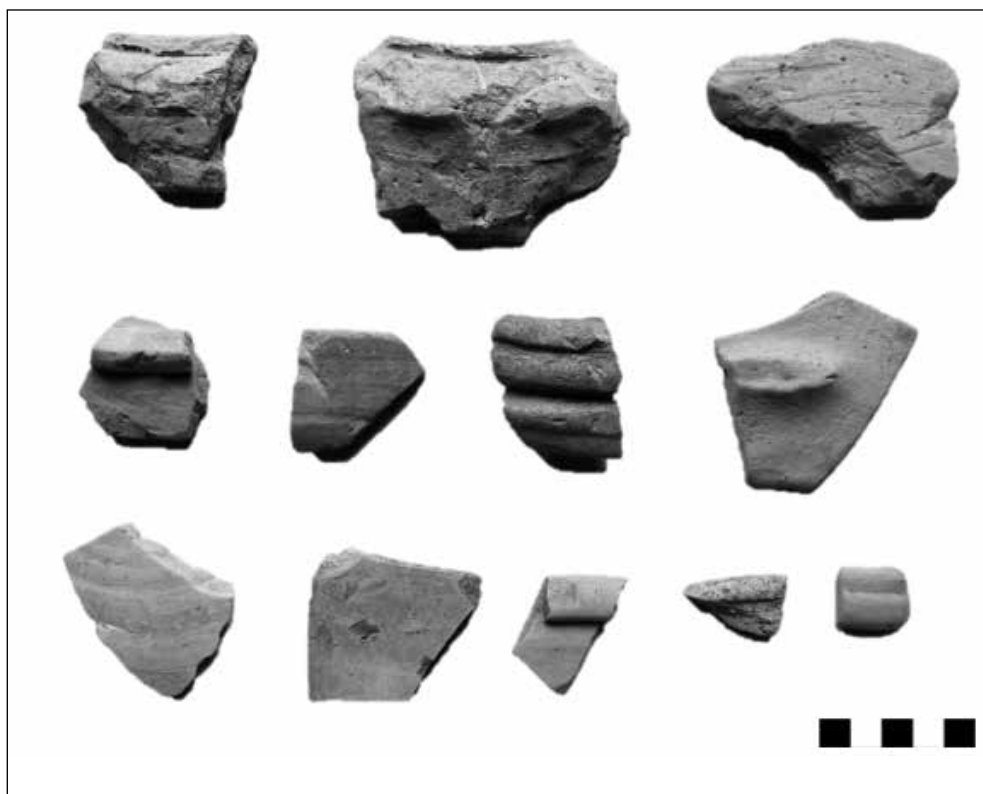


Slika 30. Ulomci posuda.

Lokacija 24



Slika 31. Kovanica s prikazom cara Galijena na aversu.



Slika 32. Ulomci antičke keramike.

Lokacija 25



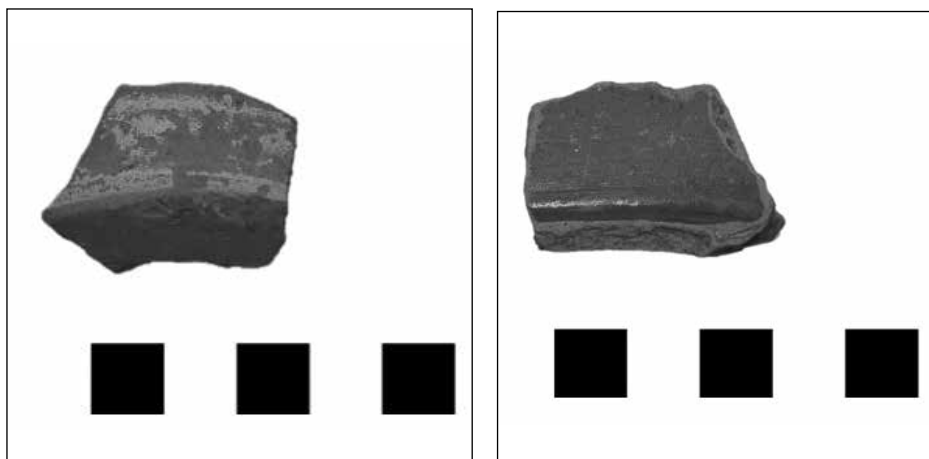
Slika 33. Obodi posuda.



Slika 34. Ulomci posuda.



Slika 35. Ulomak s dnom.



Slika 36. Dno posude.

Lokacija 26

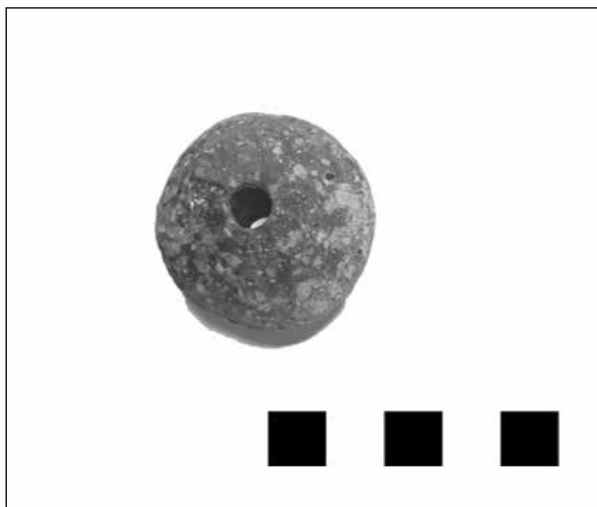


Slika 37. Kamena jezgra.



Slika 38. Ulomci antičke keramike s ukrasima.

Lokacija 27



Slika 39. Keramički pršljen.

Katalog izradila: Paula Fruk

SUMMARY

Paula Fruk i Lovro Vragolović

RESULTS OF THE ARCHAEOLOGICAL FIELD SURVEY OF STRIZIVOJNA MUNICIPALITY IN 2022 AND 2023

A group of students from the Department of Archaeology of the Faculty of Humanities and Social Sciences, University of Zagreb, under the mentorship of Assoc. Prof. Ina Miloglav and in collaboration with the curator and archaeologist from the Đakovština Museum, Jelena Boras, conducted a field survey in the area of the Strizivojna in 2022 and 2023. The main goal of the field survey was to revitalize the archaeological picture of this region and discover previously unknown archaeological sites. The field survey was carried out as part of the student projects Pagus Sztrisivoina – Archaeological Field Survey of Southeast Đakovština I and II, which received funding for their realization and implementation at the Competition for Co-financing of Student Projects of the Faculty of Humanities and Social Sciences, University of Zagreb.