

---

## TRAGOM ALVERIJE – BRGUD, BJELINA, DOBROPOLJCI

Rad donosi rezultate terenskog pregleda arheoloških lokaliteta na području sela Bjelina, Brgud i Dobropoljci u Bukovici u sjevernoj Dalmaciji. Rekognosciranjem spomenutih naselja nastojao se dokumentirati niz dosad nepoznatih i neistraženih lokacija te se donose i neke nove spoznaje o otprije poznatim lokalitetima. Također, u radu se revidira dosadašnje znanje o rimskoj Alveriji, pri čemu se nastoji utvrditi koji od lokaliteta s područja obuhvaćenog terenskim pregledom najvjernije odgovara ubikaciji rimskog naselja.

**Cljučne riječi:** Alverija, Brgud, Dobropoljci, Bjelina, Jarebinjak (Jerebinjak), Drašković

## SEARCHING FOR ALVERIA – BRGUD, BJELINA, DOBROPOLJCI

The paper presents the results of a field survey of archaeological sites in the area of the villages of Bjelina, Brgud and Dobropoljci in Bukovica in northern Dalmatia. The survey of these settlements attempted to document a number of previously unknown and unexplored locations. Some new insights into previously known sites are also presented. The paper also revises what is currently known about Roman settlement Alveria, while trying to determine which of the sites from the area covered by the field survey most closely matches the location of this Roman settlement.

**Key words:** Alveria, Brgud, Dobropoljci, Bjelina, Jarebinjak (Jerebinjak), Drašković

## UVOD

Bukovica je krška mikroregija u sjevernoj Dalmaciji koja se prostire između Velebita i rijeke Zrmanje na sjeveru, Novigradskog i Karinskog mora na zapadu, Ravnih kotara na jugozapadu te rijeke Krke na istoku i jugoistoku. U tom podvelebitskom prostoru Dalmatinske zagore, obilježenom pretežno krškim reljefom i rijetkom naseljenošću, u antičko se doba nalazilo rimsko naselje Alverija. O tom naselju danas nije poznato gotovo ništa, osim činjenice da se nalazilo na području današnje Bukovice. Kao glavni kandidati za ubikaciju rimskog grada ističu se sela Bjelina, Brgud i Dobropoljci. S obzirom na to da su arheološka istraživanja i terenski pregledi u tim naseljima do sada bili provedeni tek djelomično ili uopće nisu realizirani, cilj ovog rada bio je sustavno evidentirati, opisati i analizirati ne samo antičke već sve arheološke lokalitete na širem području nabrojanih naselja. Stvaranjem temeljne baze podataka omogućuju se daljnja interdisciplinarna istraživanja, usmjerena ne samo na precizniju identifikaciju antičke Alverije već i na dublje razumijevanje prostorne dinamike naseljenosti u ovom dijelu Bukovice tijekom različitih povijesnih razdoblja.

## ALVERIA U ANTIČKIM IZVORIMA

Prije nego što se pozabavimo mogućom lokacijom naselja, potrebno je revidirati dosadašnje spoznaje o antičkoj Alveriji. Antički izvori prilično su šturi glede lokacije i pravnog statusa naselja.<sup>1</sup> Naime, *Arberie* se s relativnom sigurnošću spominje isključivo u Kozmografiji Anonima iz Ravene.<sup>2</sup> Držimo li se spomenutog izvora, *Arberie*, odnosno *Alveria*, nalazila se na pravcu kojim se iz Bukovice spuštalo u Ravne kotare. Naselje se prema svemu sudeći nalazilo istočno ili sjeveroistočno od Aserije, a takvu tezu u dobroj mjeri podupire pronalazak tri međaška natpisa iz Brguda, Dobropoljaca te jedan dislocirani natpis s Bribira, a s pomoću kojih djelomično pratimo liniju razgraničenja između Aserije i Alverije.<sup>3</sup> Međašni natpisi često su rađeni u visokim kamenim blokovima ili bi se pak preklešala živa stijena, a sve da bi se razgraničili prostori među pojedinim općinama koje su potom podlijegale rimskom zakonodavnom sustavu.

Natpis iz Dobropoljaca pronađen je na položaju Smrdeljica, vjerojatno *in situ*.<sup>4</sup> Drugi natpis pronađen je 1970. godine u zaseoku Čalići u Brgudu.<sup>5</sup> Treći natpis pronađen je

## INTRODUCTION

Bukovica is a karst microregion in northern Dalmatia, stretching between Velebit Mountain and the river Zrmanja in the north, Sea of Novigrad and Sea of Karin in the west, Zadar Hinterland in the southwest and the river Krka in the east and southeast. Somewhere in this sub-Velebit area of the Dalmatian hinterland, characterized by a predominantly karst relief and sparse population, the Roman settlement of Alveria was once located. Almost nothing is known about this settlement today, except for the fact that it was located in the area of present-day Bukovica. The villages of Bjelina, Brgud and Dobropoljci stand out as the main candidates for the location of the Roman city. Given that archaeological research and field surveys in these settlements have so far been carried out only partially or not at all, the aim of this paper was to systematically record, describe and analyze all archaeological sites in the wider area of the abovementioned villages, not just the Roman-period ones. The creation of a basic database enables further interdisciplinary research, aimed not only at a more precise identification of ancient Alveria but also at a deeper understanding of the spatial dynamics of population in this part of Bukovica during different historical periods.

## ALVERIA IN ROMAN-PERIOD SOURCES

Before we deal with the possible location of the settlement, we should revise our knowledge about ancient Alveria. The sources from the Roman period are rather scanty regarding the location and legal status of the settlement.<sup>1</sup> *Arberie* is mentioned with relative certainty only in the *Cosmographia* of Anonymous from Ravenna.<sup>2</sup> If we stick to this source, *Arberie* – or *Alveria* – was located on the route leading down from Bukovica to Zadar hinterland. By all indications, the settlement was located east or northeast of Asseria. This thesis is well supported by the discovery of three boundary inscriptions from Brgud and Dobropoljci and one dislocated inscription from Bribir. These inscriptions can help us follow parts of the boundary line between Asseria and Alveria.<sup>3</sup> Boundary inscriptions were often made in tall stone blocks or in the bedrock, in order to demarcate the areas between municipalities which were then subjected to the Roman legislative system.

The Dobropoljci inscription was found at Smrdeljica site, probably *in situ*.<sup>4</sup> The second inscription was found in

1 Plinije Stariji u svojem djelu *Naturalis Historia*, navodeći naselja Desete regije, spominje zajednice *Aluturense*s i *Alutae*. J. J. Wilkes, G. Alföldy i S. Čače poistovjećuju ih s Ablonom, dok A. Premerstein, A. Degrassi i L. Margetić smatraju da se navedeni nazivi odnose na stanovnike Alverije. Više o ovoj problematici u: A. Premestein 1924, 204; A. Degrassi 1954, 84; G. Alföldy 1965, 68–72; J. J. Wilkes 1969, 194; M. Suić 1976, 34; S. Čače 1993, 22–24 i dr.  
2 S. Čače 1995, 7–10; A. Starac 2000, 96–97; S. Čače 2003, 16–17.  
3 B. Kuntić-Makvić, M. Šegvić 1988, 49–51; S. Čače 1995, 47.  
4 Položaj u blizini crkve sv. Đurđa u Dobropoljcima. Prva objava u M. Glavinici, Mitt. Central-Commission, 1878, LXXXI; CIL III 9938; D. Alačević 1879, 39–42, br. 33a; B. Kuntić-Makvić, M. Šegvić 1988, 49, 50, S. Čače 2003, 23, 24.  
5 Pronađen pri okopavanju vinograda. Prva objava u S. Čače 1985, 817; B. Kuntić-Makvić, M. Šegvić 1988, 50; S. Čače 2003, 23, 24.

1 When listing the settlements of Roman Regio X in his work *Naturalis Historia*, Pliny the Elder mentions the communities of *Aluturense*s and *Alutae*. While J. J. Wilkes, G. Alföldy and S. Čače identified them as Ablona, A. Premerstein, A. Degrassi and L. Margetić believe that these names pertain to the inhabitants of Alveria. For more on this issue, see A. Premestein 1924, 204; A. Degrassi 1954, 84; G. Alföldy 1965, 68–72; J. J. Wilkes 1969, 194; M. Suić 1976, 34; S. Čače 1993, 22–24 et al.  
2 S. Čače 1995, 7–10; A. Starac 2000, 96–97; S. Čače 2003, 16–17.  
3 B. Kuntić-Makvić, M. Šegvić 1988, 49–51; S. Čače 1995, 47.  
4 A location near St. George's Church in Dobropoljci. First published in M. Glavinici, Mitt. Central-Commission, 1878, LXXXI; CIL III 9938; D. Alačević 1879, 39–42, no. 33a; B. Kuntić-Makvić, M. Šegvić 1988, 49, 50, S. Čače 2003, 23, 24.

na groblju u Bribiru otkuda je donesen s nepoznate lokacije te je prenamijenjen.<sup>6</sup> Tekstovi natpisa gotovo su identični.<sup>7</sup> Iz navedenih spomenika saznajemo da su Tiberije Klaudije Epetin, Gaj Avilije Klement, Lucije Celije Kapela, Publije Recije Libon i Publije Valerije Sekund sudci koje je imenovao propretorski legat Marko Pompej Silvan da bi se utvrdila granica između zajednica Aserijata i Alverijata.<sup>8</sup> Natpisi su datirani u 69. ili 70. godinu nove ere.<sup>9</sup> Osobe s natpisa imenovane su kao *iudices* da bi jasno definirali granicu između zajednice Aserijata i Alverijata. Onomastičkom analizom imena spomenutih na natpisima B. Kuntić-Makvić i M. Šegvić zaključile su da su Tiberije Klaudije Epetin, Gaj Avilije Klement i Lucije Celije Kapela strane stranke u procesu razgraničenja, dok su Publije Recije Libon i Publije Valerije Sekund vrlo vjerojatno autohtoni stanovnici Liburnije.<sup>10</sup> Pridodamo li tim natpisima i onaj pronađen u Bruškoj<sup>11</sup> koji je nešto ranijeg postanka,<sup>12</sup> a u kojem se govori o razdiobi između Aserijata i Sidrina, dobijemo relativnu granicu aserijatske općine na sjeveroistoku. S. Čače ukazuje na izoliranost gradine Jarebinjak u Brgudu koja je po svemu sudeći bila uz samu zapadnu granicu alverijatskog teritorija, dok istočne granice po njegovu mišljenju obuhvaćaju Modrino i Biovčino Selo te rubne dijelove Nunića, Kolašca te dio Dobropoljaca.<sup>13</sup>

Više je mogućih razloga zbog kojih se te dvije zajednice iznova razgraničuju.<sup>14</sup> Ponekad se samo potvrđuju već ranije utvrđene granice, katkad se obnavljaju granični stupovi, podižu međašne ograde i slično.<sup>15</sup> Budući da se ovdje radi o prostoru koji je općenito ograničen resursima, moguće je da su se granice iznova utvrđivale da bi se jasno definiralo tko gospodari dijelovima pogodnim za agrikulturne aktivnosti. Druga solucija otvara pitanje statusa Alverije koja je možda najprije funkcionirala kao manja općina koja se potom profilirala u dovoljno jaku zajednicu (stekla municipalitet?) te se pojavila potreba za redefiniranjem granica. Ipak, važno je

Čalići hamlet in Brgud in 1970.<sup>5</sup> The third one was found at the Bribir cemetery, to where it was brought from an unknown location and reused.<sup>6</sup> These inscriptions are almost identical,<sup>7</sup> notifying us that Tiberius Claudius Epetinus, Gaius Avilius Clementus, Lucius Celius Capella, Publius Raetius Libonus and Publius Valerius Secundus were the judges appointed by *legatus pro praetore* Marcus Pompeus Silvanus to fix mutual boundaries between the Asseriate and Alveriate communities.<sup>8</sup> The inscriptions were dated to 69 or 70 AD.<sup>9</sup> The persons mentioned in the inscriptions were appointed *iudices* to clearly define the boundaries between these two communities. Based on their onomastic analysis of the names from the inscriptions, B. Kuntić-Makvić and M. Šegvić concluded that Tiberius Claudius Epetinus, Gaius Avilius Clementus and Lucius Celius Capella were the extraneous parties in the demarcation process, while Publius Raetius Libonus and Publius Valerius Secundus were most likely autochthonous inhabitants of Liburnia.<sup>10</sup> When we take into account another inscription, found in Bruška,<sup>11</sup> dated to a somewhat earlier period<sup>12</sup> and mentioning the demarcation between the Asseriates and Sidrinos, we can reconstruct a relative northeastern boundary of the Asseria municipality. S. Čače points to the isolated position of Jarebinjak hillfort in Brgud, which must have been in the immediate vicinity of the western boundary of Alveria. As for the eastern boundary of the territory inhabited by the Alveritae, Čače believes that it comprised Modrino Selo, Biovčino Selo, peripheral parts of Nunić and Kolašac and part of Dobropoljci.<sup>13</sup>

There was a number of reasons why these two communities decided to redefine their boundaries.<sup>14</sup> Sometimes they would merely confirm the already defined boundaries, install new boundary posts, put boundary fences etc.<sup>15</sup> Since

6 Prva objava u B. Kuntić-Makvić, M. Šegvić 1988, 51; S. Čače 2003, 24.  
7 Ovdje donosimo tekst natpisa iz Dobropoljaca. *Ti(berius) [C]l[audius] [E]petinus) / C(aius) Avillius Clemen[s] / L(ucius) Coelius Capella P(ublius) / Raecius Libo P(ublius) Valerius Secundus iudices / dati a M(arco) Pompeio Silvano leg(ato) Aug(usti) pro pr(aetore) inter / rem p(ublicam) Asseriatium et rem p(ublicam) Alveritarum in re praesenti per / [sententi]am suam determinaverunt. S. Čače 2003, 22. Više o natpisima potražiti u S. Čače 2003, 22–25, B. Kuntić-Makvić, M. Šegvić 1988, 49–52.*

8 S. Čače 2003, 22, 23.  
9 B. Kuntić-Makvić, M. Šegvić 1988, 52.  
10 Autori B. Kuntić-Makvić i M. Šegvić navode da je Tiberije Klaudije Epetin došljak, ali ne definiraju je li on Italik ili stanovnik južnijih krajeva provincije Dalmacije koji se našao u Liburniji, dok za Gaja Avilija Klementa navode da je vjerojatno riječ o osobi italiskog podrijetla. Lucije Celije Kapela vjerojatno potječe s južnogalaskog prostora jer je *cognomen* *Capella* tamo izrazito zastupljen. Publije Recije Libon i Publije Valerije Sekund osobe su autohtonog podrijetla. B. Kuntić-Makvić, M. Šegvić 1988, 54, 55, 56.  
11 A. Colnago, J. Keil, Römischer Grenzstein bei Bruška, *Oesterr. Jahresh.*, 8 (1905), Beibl. 53, 119; S. Čače 2003, 21, 22.  
12 Natpis nastao za vrijeme namjesnika Aula Docenija Gemina te se datira između 63. i 67. godine nove ere. A. Jagenteufel 1958, col. 41 (str. 29), bilj. 231; S. Čače 2003, 21, 22; Ž. Miletić 2004, 8.  
13 S. Čače 2003, 26–27.  
14 Prvo razgraničenje među ovim zajednicama moralo je biti učinjeno još u vrijeme P. Kornelija Dolabele. J. J. Wilkes 1976, 258–271; S. Čače 2003, 12, 21, 24, 25, 29; Ž. Miletić 2004, 8; J. Sućur, Z. Serventi 2021, 377.  
15 Ž. Miletić 2004, 8; M. Glavičić 2014, 44.

5 Found while hoeing vines. First published in S. Čače 1985, 817; B. Kuntić-Makvić, M. Šegvić 1988, 50; S. Čače 2003, 23, 24.  
6 First published in B. Kuntić-Makvić, M. Šegvić 1988, 51; S. Čače 2003, 24.  
7 The following inscription is from Dobropoljci: *Ti(berius) [C]l[audius] [E]petinus) / C(aius) Avillius Clemen[s] / L(ucius) Coelius Capella P(ublius) / Raecius Libo P(ublius) Valerius Secundus iudices / dati a M(arco) Pompeio Silvano leg(ato) Aug(usti) pro pr(aetore) inter / rem p(ublicam) Asseriatium et rem p(ublicam) Alveritarum in re praesenti per / [sententi]am suam determinaverunt. S. Čače 2003, 22. For more on these inscriptions, see S. Čače 2003, 22–25, B. Kuntić-Makvić, M. Šegvić 1988, 49–52.*

8 S. Čače 2003, 22, 23.  
9 B. Kuntić-Makvić, M. Šegvić 1988, 52.  
10 B. Kuntić-Makvić and M. Šegvić contend that Tiberius Claudius Epetinus is a stranger, but they do not specify whether he came to Liburnia from Italy or from southern parts of the province of Dalmatia. As for Gaius Avilius Clementus, they believe he was probably of Italic origin. Lucius Celius Capella probably descended from southern Gaul, where cognomen Capella was very common. Publius Raetius Libonus and Publius Valerius Secundus were autochthonous inhabitants of Liburnia. B. Kuntić-Makvić, M. Šegvić 1988, 54, 55, 56.  
11 A. Colnago, J. Keil, Römischer Grenzstein bei Bruška, *Oesterr. Jahresh.*, 8 (1905), Beibl. 53, 119; S. Čače 2003, 21, 22.  
12 The inscription was made during the governorship Aulus Ducenius Geminus and is therefore dated to the period between AD 63 and 67. A. Jagenteufel 1958, col. 41 (p. 29), n. 231; S. Čače 2003, 21, 22; Ž. Miletić 2004, 8.  
13 S. Čače 2003, 26–27.  
14 The first boundaries between these communities must have been defined as far back as in the days of P. Cornelius Dolabella. J. J. Wilkes 1976, 258–271; S. Čače 2003, 12, 21, 24, 25, 29; Ž. Miletić 2004, 8; J. Sućur, Z. Serventi 2021, 377.  
15 Ž. Miletić 2004, 8; M. Glavičić 2014, 44.

naglasiti da za takvo promišljanje ne postoje izravni dokazi izuzev očigledne potrebe za definiranjem granica.<sup>16</sup>

## POVIJEST ISTRAŽIVANJA

Prva razmatranja o potencijalnoj lokaciji Alverije javljaju se još u 19. stoljeću kada D. Alačević i F. Bulić obilaze bukovački kraj i popisuju arheološke lokalitete. D. Alačević prvi donosi podatak da je u Dobropoljcima na položaju Smrdeljica pronađen terminacijski natpis koji označava granicu između Aserijata i Alverijata te ističe prisutnost arheološke građe i u okolici župne crkve.<sup>17</sup> L. Marun u *Starinarskim dnevnicima* navodi da je na području između Dobropoljaca i Đevrsaka pronađeno najmanje pet keramičkih opeka s oznakom *Pansiana*, zatim nekoliko prstenja, naušnica i drugog materijala.<sup>18</sup> L. Jelić u svojim spisima spominje da u blizini crkve u Dobropoljcima nailazi na ruševine te kamenicu u kojoj su se nalazila kliješta i neki drugi predmeti.<sup>19</sup> Don Frane Bulić spominje da je u zidu jedne kuće u Bribiru ugrađen votivni spomenik posvećen Silvanu, za koji navodi da potječe s prostora Ostrovice ili Dobropoljaca.<sup>20</sup> U razmatranju mogućeg ubiciranja antičke Alverije F. Bulić ističe Dobropoljce<sup>21</sup> kao najizgledniju lokaciju, dok u kasnijim radovima promišlja i o području Ostrovice.<sup>22</sup> Š. Ljubić također se opredijelio za Dobropoljce. *Alveria* se ne nalazi na *Tabula Peutingeriana*, srednjovjekovnoj kopiji rimske karte iz 4. stoljeća, a Š. Ljubić smatrao je da je tome tako jer se naselje nije nalazilo direktno uz cestu koja je spajala Burnum i Jader.<sup>23</sup> M. Suić također svrstava Alveriju u Dobropoljce, a svoju ubikaciju argumentirao je terminacijskim natpisom pronađenim u Dobropoljcima, ostatcima *villa rustica* te ostalom rimskom građom pronađenom na području sela. Autor u ranijim radovima konstatira da urbani areal rimskog naselja još uvijek nije poznat, dok u kasnijim radovima Dobropoljce prihvaća kao konačnu lokaciju.<sup>24</sup> Područje Dobropoljaca istraživao je Š. Batović 1960. godine. Tom prilikom obišao je i prostor Nunića i Bjeline gdje je zabilježio nekoliko tumula i gradina.<sup>25</sup> U Dobropoljcima je istraženo nekoliko tumula te su izvršena sondažna istraživanja na području i u okolici gradine Jaruv gdje su pronađeni tragovi života iz brončanog i željeznog doba te rimskog perioda.<sup>26</sup> Jedan od istraženih tumula nalazio se sjeverozapadno od gradine Jaruv, na položaju čiji toponim glasi Greblje. Šire područje na kojem se nalazi spomenuti tumul naziva se Pločalište. Toponim Pločalište može

this area is generally limited in resources, it is possible that the boundaries were redefined in order to clearly define who controls the parts suitable for agricultural activities. The second solution raises the question of the status of Alveria, which may have first functioned as a small municipality but then gradually grew into a sufficiently strong community (and, perhaps, acquired the status of municipium?) and the need for redefining its boundaries arose. However, it is important to note that there is no direct evidence for this, apart from the obvious need to define the boundaries.<sup>16</sup>

## HISTORY OF SURVEYS AND EXCAVATIONS

The first ideas about the potential location of Alveria appeared in the 19<sup>th</sup> century when D. Alačević and F. Bulić visited Bukovica and listed archaeological sites there. D. Alačević was the first to report that a boundary inscription was found at the Smrdeljica site in Dobropoljci, marking the boundary between the Asseriatas and Alveritae. He also mentioned the presence of archaeological material in the vicinity of the parish church.<sup>17</sup> In his *Antiquarian Diaries*, L. Marun states that at least five ceramic bricks with the *Pansiana* stamp were found in the area between Dobropoljci and Đevrske, as well as several rings, earrings and other objects.<sup>18</sup> L. Jelić mentions in his writings that, near the church in Dobropoljci, he came across some ruins and a stones that contained a pair of tongs and some other objects.<sup>19</sup> Father Frane Bulić mentions a votive monument dedicated to Silvanus that was embedded in the wall of a house in Bribir. According to him, the monument originated from Ostrovica or Dobropoljci areas.<sup>20</sup> F. Bulić suggests Dobropoljci as the likeliest location of the Roman-period Alveria,<sup>21</sup> although, in his later works, he also takes Ostrovica into consideration.<sup>22</sup> Š. Ljubić also decided upon Dobropoljci. *Alveria* is not found on the *Tabula Peutingeriana*, a medieval copy of a Roman map from the 4<sup>th</sup> century, and Š. Ljubić believed that this was because the settlement was not located directly along the road connecting Burnum and Jader.<sup>23</sup> M. Suić also puts Alveria in Dobropoljci, supporting his opinion with the boundary inscription, remains of a *villa rustica* and some other Roman-period finds discovered in that village. In his earlier works, the author concludes that the urban area where the Roman settlement used to be is still not known, but later he accepts Dobropoljci as the definite location.<sup>24</sup> Š. Batović explored the Dobropoljci area in 1960. On that occasion he also visited

16 S. Čače 2003, 28.

17 D. Alačević 1879, 40, 41.

18 L. Marun 1998, 71, 123, 165, 174.

19 Š. Vrkić 2024, 63.

20 F. Bulić 1881, 81.

21 F. Bulić 1879, 67, 68; D. Alačević 1880, 89, 90.

22 F. Bulić, Stridone luogo natale di S. Girolamo, *Bulletina di archeologia e storia dalmata*, XL-XLII, 1919-1922, 325; V. Delonga 1982, 69.

23 F. Bulić 1879, 67, 68; Š. Ljubić 1881, 48, 49.

24 M. Suić 1960, 205; 1981, 247; 2003, 39, 56, 57, 65.

25 Š. Batović 1965, 292-293; 1990, 79, 81.

26 Detalje o tim istraživanjima i novijoj reviziji istih pronaći u: Š. Batović 1960, 79-85; J. Šučur, Z. Serventi 2021, 371-421.

16 S. Čače 2003, 28.

17 D. Alačević 1879, 40, 41.

18 L. Marun 1998, 71, 123, 165, 174.

19 Š. Vrkić 2024, 63.

20 F. Bulić 1881, 81.

21 F. Bulić 1879, 67, 68; D. Alačević 1880, 89, 90.

22 F. Bulić, Stridone luogo natale di S. Girolamo, *Bulletina di archeologia e storia dalmata*, XL-XLII, 1919-1922, 325; V. Delonga 1982, 69.

23 F. Bulić 1879, 67, 68; Š. Ljubić 1881, 48, 49.

24 M. Suić 1960, 205; 1981, 247; 2003, 39, 56, 57, 65.

označavati geomorfološka svojstva kamena ili ukazivati na možebitne ostatke ploča (grobova?) u blizini. Š. Batović konstatira da se tu nalazi rimska nekropola bez detaljnijeg obrzlaganja svoje teze.<sup>27</sup> Da na spomenutom prostoru doista nailazimo na tragove života u antici, potvrđuje i rimskodobni „bazen“ pronađen u blizini crkve sv. Georgija. Iz bilješke uz fotografiju „bazena“ saznajemo da je istražen na prostoru zapadno od crkve.<sup>28</sup> „Bazen“ je gotovo sigurno ostatak rimske cisterne, a danas nije vidljiv. Ubikaciju rimske nekropole na spomenutom području treba uzeti s oprezom s obzirom na to da nisu provedena istraživanja koja bi potvrdila takvu tvrdnju.

J. Šučur i Z. Serventi analizirali su mogućnost ubiciranja rimske Alverije na gradini Jaruv u Dobropoljcima. Kao prednost takvoj ideji istaknuli su nekoliko rimskih votivnih spomenika pronađenih u bližoj okolini, tragove rimske komunikacije koja teče uz samu gradinu te rimske ostatke pronađene prilikom istraživanja Š. Batovića provedenih 1960. godine.<sup>29</sup> Kao glavne nedostatke ističu blizinu granice s Aserijatima, izostanak bilo kakve vidljive predrimске i ranocarske arhitekture na samoj gradini i u njezinu podnožju, iznimno mali broj rimskih nalaza uopće te nedostatak ukopa iz kasnog željeznog doba i ranog principata.<sup>30</sup>

Ž. Miletić, baveći se rimskim cestama, dao je kratak osvrt o potencijalnoj lokaciji Alverije za koju navodi da bi se mogla nalaziti na području Dobropoljaca ili Jarebinjaka, pozivajući se na autore koji su se ranije bavili tom tematikom. Autor ne ulazi u problematiku ubiciranja naselja, već se prvenstveno bavi ucrtanom putnom postajom na *Tabula Peutingeriana*. Postaja je naznačena slovom „L“ – lomom, a od Aserije je udaljena 12 rimskih milja te isto toliko od Burnuma. Autor smatra da se postaja definitivno nalazila na teritoriju Alverije, a kao jednu od mogućih lokacija osim Dobropoljaca i Brguda predlaže i područje oko sela Bjeline.<sup>31</sup> Prostor Bjeline prvi put je arheološki valoriziran još u 19. st. kad je D. Alačević obišao selo te zabilježio da u Bjelini postoji jedna Gradina, a spominje i ostatke „kule iz turskog doba“ u blizini crkve sv. Petke.<sup>32</sup> L. Marun u svojim *Stari-narskim dnevnicima* donosi podatak o kupovini triju fibula, jednog rimskog idola te ulomaka buzdovana iz Bjeline.<sup>33</sup> Iz pisama koja su razmjenjivali Lujo Marun i njegov povjerenik Vladimir Ardalić doznajemo da je u Bjelini krajem 19. st. navodno pronađen mač, ali ga seljaci nisu izvadili iz groba zbog praznovjerja, a navodno je u selu bilo i drugih stari-na.<sup>34</sup> Šezdesetih godina 20. st. Š. Batović obišao je područje

Nunić and Bjelina, where he documented a few tumuli and hillforts.<sup>25</sup> Excavations were carried out on the Dobropoljci tumuli and trial excavations in and around Jaruv hillfort. Traces of life from the Bronze and Iron Ages and Roman period were identified at the hillfort.<sup>26</sup> One of the excavated tumuli was located northwest of Jaruv hillfort, at a site known as Greblje. The wider area where the tumulus is located is called Pločalište. The toponym Pločalište may indicate the geomorphological properties of the stone or indicate possible remains of slabs (graves?) nearby. Š. Batović states that there is a Roman necropolis there, but offers no detailed explanation for his thesis.<sup>27</sup> Another piece of evidence of life in the Antiquity there is a Roman-period “pool” found near St. George’s Church. The note under the photograph of the “pool” explains that it was found in the area to the west of the church.<sup>28</sup> The “pool” is almost certainly a remnant of a Roman water tank. It is not visible today. The claim that a Roman necropolis was located in this area should be taken with reserve because no excavations that would substantiate it have been carried out yet.

J. Šučur and Z. Serventi analyzed the possibility that the Roman Alveria was located on the Jaruv hillfort in Dobropoljci. As an argument supporting this idea, they mentioned several Roman votive monuments found in the immediate vicinity, traces of a Roman road running alongside the hillfort, and Roman remains found during Š. Batović’s excavations carried out in 1960.<sup>29</sup> As the main disadvantages of the theory, they mentioned the proximity of the boundary with the Asseriates, the absence of any visible pre-Roman and Early Imperial architecture on the hillfort and at its foot, very few Roman finds in general, and the lack of burials from the Late Iron Age and Early Principate.<sup>30</sup>

Ž. Miletić, who studied Roman roads, gave a brief overview of the potential location of Alveria, which he states could be located in the area of Dobropoljci or Jarebinjak, quoting the authors who previously dealt with this topic. The author does not delve into the problem of identifying the settlement’s location; instead, he deals with the roadside station marked in *Tabula Peutingeriana*. The station is designated with letter L and a break on the road route, 12 Roman miles away from Asseria and on the same distance from Burnum. The author believes that the station was definitely located in the territory of Alveria, and he also suggests the area around the village of Bjeline as one of the possible

27 Š. Batović 1960, 81; 1965, 286; 1990, 16; J. Šučur, Z. Serventi 2021, 381, 382.

28 Fotografiju su objelodanili J. Šučur i Z. Serventi 2021. godine, a čuva se u fototeci AMZd pod br. 1226 3433. J. Šučur, Z. Serventi 2021, 372, 378, 379.

29 CIL III 9902, 13993; F. Bulić 1881, 81; A. Kurilić 1999, kat. br. 2371, 2481; J. Šučur, Z. Serventi 2021, 378.

30 J. Šučur, Z. Serventi 2021, 376–378.

31 Ž. Miletić 1993, 132; 2004, 14, 15.

32 D. Alačević 1879, 40; Š. Batović 1990, 10.

33 L. Marun 1998, 89.

34 M. Kumir 2018, 321, 327.

25 Š. Batović 1965, 292–293; 1990, 79, 81.

26 Details on these excavations and their recent revision can be found in Š. Batović 1960, 79–85; J. Šučur, Z. Serventi 2021, 371–421.

27 Š. Batović 1960, 81; 1965, 286; 1990, 16; J. Šučur, Z. Serventi 2021, 381, 382.

28 The photograph was made public by J. Šučur and Z. Serventi in 2021. It is kept in the Photo Library of Archaeological Museum Zadar under the number 1226 3433. J. Šučur, Z. Serventi 2021, 372, 378, 379.

29 CIL III 9902, 13993; F. Bulić 1881, 81; A. Kurilić 1999, cat. no. 2371, 2481; J. Šučur, Z. Serventi 2021, 378.

30 J. Šučur, Z. Serventi 2021, 376–378.

Bjelina i Nunića te je zabilježio više prapovijesnih lokaliteta koje je datirao u željezno, brončano i bakreno doba.<sup>35</sup> Za Gradinu u Bjelini navodi se da je bila korištena od kasnog brončanog doba, dok se na Piljinoj kosi najranije aktivnosti bilježe već u eneolitiku, a gradina je aktivna i tijekom kasnijih razdoblja.<sup>36</sup>

Svega šest kilometara jugozapadno od Bjelina nalazi se selo Brgud. Najranije arheološke podatke o Brgudu donose D. Alačević i L. Marun. D. Alačević navodi da se u Brgudu nalazi gradina Jerebinjak koja je opasana suhozidnim bedemom unutar kojeg se nailazi na ruševine. Nadalje, navodi da se podno gradine s južne strane nalazi nekropola s vidljivim ostatcima obrađenog kamena. U mjestu spominje i ostatke „turske kule“.<sup>37</sup> L. Marun u *Starinarskim dnevnicima* spominje V. Ardalića koji je „u nekim ruševinam“ u Brgudu pronašao jednu motiku.<sup>38</sup> Š. Batović navodi da su na gradini Jerebinjak u Brgudu pronađeni ulomci uvezenih italjske keramike, stambene arhitekture te smatra da je naselje na tom položaju vjerojatno odgovaralo rimskoj Alveriji.<sup>39</sup> S. Čače kao moguće lokacije Alverije spominje Bjelinu, Brgud, Dobropoljce, Ostrovicu, Rodaljice ili neko drugo od okolnih sela. Gradini Jerebinjak u Brgudu daje blagu prednost naspram ostalih područja, navodeći da je sigurno naseljena tijekom kasnoliburnskog perioda te da je na njoj pronađena veća količina helenističke keramike. Nadalje, autor smatra da nakon 1. st. pr. Kr. na gradini nema većih građevinskih pothvata te da se naselje preselilo negdje u podnožje. Žbukanim zidovima na gradini pripisuje kasnoantički postanak te pretpostavlja da se naselje tada ponovno uzdiže radi bolje zaštite u nemirnim vremenima. Autor navodi da je naselje na brdu Jerebinjak zasigurno postojalo tijekom antike, ali ostavlja mogućnost da je ono samo zapadni dio alverijatskog teritorija, a da se središnje naselje nalazilo negdje drugdje.<sup>40</sup>

Gradini Jerebinjak priklonio se i A. Uglešić koji o njoj govori u kontekstu slučajnog pronalaska lučne fibule iz razdoblja ostrogotske vlasti nad Dalmacijom (493. – 537.). Fibulu je pripisao Gepidima, a pronalazak spomenutog nalaza na gradini potaknuo je autora na promišljanje o mogućoj ostrogotskoj vojnoj ispostavi na tom prostoru. Nadalje, autor smatra da se na temelju dostupnih arheoloških podataka te povoljnog geografskog položaja (blizina prometnice *lader – Nedinum – Asseria – Burnum*) može zaključiti da se rimska *Alveria* nalazila upravo na gradini Jerebinjak, koja je prema njegovu mišljenju nastanjena u kontinuitetu od željeznog doba do seobe naroda.<sup>41</sup>

locations, in addition to Dobropoljci and Brgud.<sup>31</sup> The area of Bjelina was first archaeologically evaluated in the 19<sup>th</sup> century when D. Alačević visited the village and noted that there was a hillfort in Bjelina. He also mentioned the remains of a “tower from the Turkish times” near the Church of St. Paraskeva (Petka).<sup>32</sup> In his *Antiquarian Diaries*, L. Marun mentions purchasing three fibulae, one Roman idol and fragments of a mace from Bjelina.<sup>33</sup> From the letters exchanged between Lujo Marun and his trustee Vladimir Ardalić, we learn that a sword was allegedly found in Bjelina at the end of the 19<sup>th</sup> century, but the villagers did not remove it from the grave due to superstition, and that there were also other antiquities in the village.<sup>34</sup> In the 1960s, Š. Batović visited the area of Bjelina and Nunić and noted a number of prehistoric sites that he dated to the Iron, Bronze and Copper Ages.<sup>35</sup> He states that the Bjelina hillfort had been in use since the late Bronze Age, while the earliest activities on Piljina Kosa were recorded as early as the Eneolithic, and the hillfort was active during later periods as well.<sup>36</sup>

The village of Brgud lies only six kilometers southwest of Bjelina. The earliest archaeological data on Brgud were provided by D. Alačević and L. Marun. D. Alačević states that in Brgud there is the Jerebinjak hillfort which is surrounded by a drystone wall that encompasses some ruins. Furthermore, he states that at the foot of the hillfort on the south side there is a necropolis with visible remains of dressed stones. He also mentions the remains of a “Turkish tower” in the village.<sup>37</sup> In his *Antiquarian Diaries*, L. Marun mentions that V. Ardalić found a hoe “in some ruins” in Brgud.<sup>38</sup> Š. Batović says that fragments of imported Italic pottery and fragments of architectural structures were found at the Jerebinjak hillfort in Brgud. In his opinion, the settlement in that location probably corresponded with the Roman *Alveria*.<sup>39</sup> S. Čače mentions Bjelina, Brgud, Dobropoljci, Ostrovica, Rodaljice or some other of the surrounding villages as possible locations for *Alveria*. He gives the Jerebinjak hillfort in Brgud a slight advantage over other areas, stating that it was certainly inhabited during the Late Liburnian period and that a large quantity of Hellenistic pottery was found there. The author also believes that, after the 1<sup>st</sup> century BC, there were no major construction projects on the hillfort and that the settlement was moved somewhere to the foothills. He dates the plastered walls on the hillfort to the Late Antiquity and assumes that it was then that the settlement was rebuilt for better protection in turbulent times. The author states

35 Š. Batović 1965, 292, 293; 2004, 754.

36 Š. Batović 1990, 56, 58, 91, 101.

37 D. Alačević 1879, 29; Š. Batović 1990, 10.

38 L. Marun 1998, 109.

39 Š. Batović 1990, 10, 75, 77, 113, 118.

40 S. Čače 1990, 204; 1995, 47; 2003, 17, 27; 2007, 53.

41 A. Uglešić 2009, 183, 187, 188.

31 Ž. Miletić 1993, 132; 2004, 14, 15.

32 D. Alačević 1879, 40; Š. Batović 1990, 10.

33 L. Marun 1998, 89.

34 M. Kumir 2018, 321, 327.

35 Š. Batović 1965, 292, 293; 2004, 754.

36 Š. Batović 1990, 56, 58, 91, 101.

37 D. Alačević 1879, 29; Š. Batović 1990, 10.

38 L. Marun 1998, 109.

39 Š. Batović 1990, 10, 75, 77, 113, 118.

## TERENSKI PREGLED

Terenskim pregledom područja Bjeline, Brguda i Dobropoljaca nastojalo se prije svega ukazati na brojne, gotovo u potpunosti nepoznate lokalitete koji se nalaze na području spomenutih sela, a koji kriju velik arheološki potencijal te pokušati ubicirati naseobinske elemente koji bi mogli odgovarati rimskoj Alveriji.

Rekognosciranje terena započelo je obilaskom sela Bjelina pri čemu je zabilježeno više arheoloških položaja. Na području sela nalaze se četiri gradine: Piljina kosa, Gračka gradina, Ušljebrka/Žmirića gradina te Brežina na kojem se nalazi pravoslavna crkva sv. Petke. Ubicirana su i dva groblja; prvo, otprije poznato na položaju Pećine, u podnožju crkve sv. Petke te drugo na položaju čiji topnim glasi Zagrebačko groblje, a nalazi se južno od gradine Ušljebrka.

Dva uzvišenja u Bjelini nose toponim Gradina. Jedno od njih nalazi se zapadno od pravoslavne crkve sv. Petke, a dio se lokalnog stanovništva uz ime Gradina koristi i nazivom Gračka gradina.<sup>42</sup> L. Jelić obišao je lokalitet te navodi da se na gradini nalaze ostatci suhozidne gradnje i „halštatski“ površinski nalazi.<sup>43</sup> S gradine potječe i jedan kasnoantički novčić.<sup>44</sup> Gradina (Sl. 1) opasana je suhozidnim bedemom sa svih strana. Tijekom terenskog pregleda pronađena je brončanodobna i željeznodobna keramika te ostatci željezne zgre (T. 1: 6, 7, 8, 10). Uz sjeverni bedem vidljivi su tragovi zidova za koje se može pretpostaviti da su ostatci stambene arhitekture. Ipak, zbog izrazite obraslosti i ograničene pristupačnosti terena, takvu je interpretaciju potrebno uzeti s oprezom. Tijekom obilaska gradine u Bjelini 60-ih godina 20. st., u vrijeme kada se na prostoru gradine intenzivno vršila ispaša, Šime Batović također je zabilježio ostatke stambenih objekata.<sup>45</sup> Gradina je nešto prohodnija na južnoj i jugozapadnoj strani gdje se prostire plato na kojem se nailazi na veću količinu prapovijesne keramike. U podnožju s jugozapadne strane gradine kao površinski nalaz pronađen je i jedan vereton s dvobridnim vrhom i kružnim tuljcem za nasad u donjem dijelu, koji okvirno datiramo u 15. stoljeće (T. 1: 9).<sup>46</sup>

Na lokalitetu nije uočena arhitektura koja bi se mogla pripisati antičkom periodu, niti je pronađena bilo kakva

that the settlement on the Jarebinjak Hill certainly existed during Antiquity, but leaves open the possibility that it constituted only the western part of the Alveriate territory, and that the central settlement was located somewhere else.<sup>40</sup>

The Jarebinjak hillfort theory was also supported by A. Uglešić, who spoke about it in the context of the accidental discovery of an arched fibula from the period of Ostrogothic rule in Dalmatia (AD 493–537). He attributed the fibula to the Gepids. This discovery at the hillfort prompted the author to consider the possible existence of an Ostrogothic military outpost in that area. The author believes that, based on the available archaeological data and the favorable geographical location (proximity to the *lader–Nedinum–Asseria–Burnum* road), it can be concluded that the Roman Alveria was located precisely at the Jarebinjak hillfort which, in his opinion, was inhabited continuously from the Iron Age to the Migration Period.<sup>41</sup>

## FIELD SURVEY

The field survey of Bjelina, Brgud and Dobropoljci areas primarily aimed at pointing out the numerous, almost completely unknown localities in the vicinity of these villages that have a great archaeological potential, and at identifying the settlement elements that could correspond to the Roman Alveria.

The survey of the terrain began with a visit to the village of Bjelina, when several archaeological sites were recorded. There are four hillforts in the village: Piljina kosa, Gračka gradina hillfort, Ušljebrka/Žmirića hillfort and Brežina, where the Orthodox Church of St. Petka is located. The locations of two cemeteries were also identified. The first, known from before, is situated at the Pećine site below St. Petka's Church. The second cemetery, at the site known as Zagrebačko groblje, lies south of Ušljebrka hillfort.

Two elevated points in Bjelina are called Gradina (hillfort). One of them is located west of the Orthodox Church of St. Petka. Part of the local population calls it Gračka gradina.<sup>42</sup> L. Jelić visited the site and stated that the hillfort contained remains of a drystone structure and "Hallstatt" surface finds.<sup>43</sup> A Late-Antiquity coin was also found at the hillfort.<sup>44</sup> Gradina (Fig. 1) is surrounded by a drystone wall on all sides. During the field survey, Bronze Age and Iron Age pottery and remains of iron slag were found (Pl. 1: 6, 7, 8, 10). Along the northern wall, traces of walls are visible, which can be

42 Stanovnici mjesta za Gradinu između zaseoka Kalanji i zaseoka Gračak koriste izraze „Gračka gradina“ ili samo „Gradina“. Na topografskim kartama javlja se isključivo termin „Gradina“. Naziv „Gračka gradina“ potječe od zaseoka Gračak koji se nalazi u podnožju gradine. Na spomenutu Gradinu, ali i na brojne druge lokalitete na području sela, uputio nas je gosp. Zoran Ušljebrka kome ovom prilikom ljubazno zahvaljujemo.

43 Š. Vrkić 2024, 58.

44 M. Ilkić, T. Šeparović 2023, 27.

45 Š. Batović 1965, 292–293; 1990, 79.

46 Vereton je uočio lokalni stanovnik Marijan Zurak tijekom čuvanja blaga i o svom pronalasku obavijestio Arheološki muzej Zadar te mu ovom prilikom ljubazno zahvaljujemo. Vrhovi strelica samostrela nalik ovome pronađeni su i drugdje na širem području Hrvatske, primjerice u Kličevici i Barilović gradu. K. Gusar, M. Čurković 2011, 11, 28; A. Azinović Bebek, M. Krmpotić 2014, T. 16, 156.

40 S. Čače 1990, 204; 1995, 47; 2003, 17, 27; 2007, 53.

41 A. Uglešić 2009, 183, 187, 188.

42 The hillfort between the hamlets of Kalanji and Gračak is called by the locals "Gračka gradina" or just "Gradina". On topographic maps, only the term "Gradina" appears. The name "Gračka gradina" comes from the hamlet of Gračak, which is located below the hillfort. It was Mr. Zoran Ušljebrka who showed us the way to this hillfort and to numerous other sites in the area around the village, for which we are indebted to him.

43 Š. Vrkić 2024, 58.

44 M. Ilkić, T. Šeparović 2023, 27.



**Slika 1. Pogled na položaj Bjelina – Gradina (Gračak) iz smjera sjeverozapada k jugoistoku**

Figure 1. Northwestern view of the Bjelina–Gradina (Gračak) site

foto / photo by: I. Čondić

arheološka građa koja bi odgovarala spomenutom razdoblju. S obzirom na prapovijesne nalaze na Gradini te srednjovjekovne u njezinoj neposrednoj blizini ne treba u potpunosti odbaciti mogućnost korištenja prostorom i u vrijeme antike, premda je važno naglasiti da antički sloj na lokalitetu do sada nije uočen. Neprohodnost terena uzrokovana gustim raslinjem uvelike je utjecala na pružanje dodatnih podataka o Gradini.

Nešto je bolja situacija na području Gradine<sup>47</sup> (Sl. 2) iznad zaselaka Ušljebrka i Žmirići u Bjelini, gdje se još uvijek vrši ispaša te je Gradina relativno prohodna i dostupna. Na tom položaju uočeni su ostatci stambene arhitekture karakteristične za željezno doba, na površini se uočava brončanodobna i željeznodobna gruba keramika te manja količina antičke keramike (T. 1: 1, 2, 3, 4, 5). Pri obilasku gradine nisu uočeni ostatci zidova građenih uporabom vezivnog materijala, premda zapisi L. Jelića svjedoče o njihovu nekadašnjem postojanju.<sup>48</sup> Bedem je građen suhozidnom tehnikom te ga je moguće pratiti u cijelosti, izuzev južne strane koja je branjena prirodnom liticom. Spomenimo i da je Ušljebrka gradina izvrstan kandidat za putnu postaju o kojoj promišlja Ž. Miletić<sup>49</sup> s obzirom na to da na njoj ima antičkog materijala, a od Aserije je zračnom linijom udaljena 14 kilometara te isto toliko od Burnuma.

Stanovnici Bjeline područje jugozapadno od Ušljebrka gradine nazivaju „Zagrebačko groblje“.<sup>50</sup> Zahvaljujući terenskom pregledu, potvrđeno je postojanje groblja što se očituje u prisutnosti nekoliko desetaka poklopnica većih dimenzija (Sl. 3). Pojedine kamene ploče na sebi imaju



**Slika 2. Ušljebrka/Žmirića gradina iz smjera sjeverozapada k jugoistoku**

Figure 2. Northwestern view of the Ušljebrka/Žmirića hillfort

foto / photo by: I. Čondić

assumed to be the remains of residential architecture. However, due to the dense overgrowth and limited accessibility of the terrain, such an interpretation should be taken with caution. During his visit to the Bjelina hillfort in the 1960s, when the area of the hillfort was intensively grazed, Šime Batović also documented the remains of residential structures.<sup>45</sup> The hillfort is somewhat more accessible on the southern and southwestern sides, where there is a plateau on which a large quantity of prehistoric pottery is found. At the foot of the southwestern side of the hillfort, a single arrowhead with a double-edged tip and a circular socket in its lower section was found on the surface. It is roughly dated to the 15<sup>th</sup> century (Pl. 1: 9).<sup>46</sup>

No architecture or any other archaeological finds attributable to the Late Antiquity have been observed at the site. Given the prehistoric finds at Gradina and the medieval finds in its immediate vicinity, the possibility that the area was used during the Antiquity should not be completely ruled out, although it is important to note that no layers from that period have been observed so far. The impassability of the terrain due to dense vegetation has greatly affected finding of any additional data about Gradina.

The situation is somewhat better in the area of Gradina<sup>47</sup> (Fig. 2) above the hamlets of Ušljebrka and Žmirići in Bjelina, because it is still used for grazing and Gradina is relatively passable and accessible. Remains of residential architecture typical of the Iron Age have been observed at this location, with Bronze Age and Iron Age coarse pottery and a smaller amount of Roman-period pottery visible on the surface (Pl. 1: 1, 2, 3,

47 Katoličko stanovništvo mjesta gradinu naziva „Ušljebrka Gradina“ ili samo „Gradina“, dok pravoslavno stanovništvo za nju koristi naziv „Žmirića Gradina“ ili „Gradina“. Na topografskim kartama javljaju se toponimi „Gradina“ te „Janj – Gradina“.

48 Š. Vrkić 2024, 58.

49 Ž. Miletić 1993, 132; 2004, 14, 15.

50 Stanovnici Bjeline Ivica Zurak i Miljenko Ušljebrka upozorili su nas na postojanje groblja te su nam otkrili njegovu lokaciju. Ovom prilikom zahvaljujemo im na pomoći.

45 Š. Batović 1965, 292–293; 1990, 79.

46 The arrowhead was spotted by local resident Marijan Zurak while grazing his livestock. He notified the Archaeological Museum Zadar of his find, for which we are particularly grateful to him. Crossbow arrowheads similar to this one have been found elsewhere in Croatia, for example in Kličevica and Barilović grad. K. Gusar, M. Čurković 2011, 11, 28; A. Azinović Bebek, M. Krmpotić 2014, Pl. 16, 156.

47 The local Catholic population calls the hillfort “Ušljebrka Gradina” or simply “Gradina”, while the Orthodox population uses the name “Žmirića Gradina” or “Gradina”. In topographic maps, the toponyms “Gradina” and “Janj-Gradina” appear.

urezane motive križa. Groblje je vjerojatno kasnosrednjovjekovnog ili novovjekovnog postanka, ali bez izravnih arheoloških potvrda takvu dataciju treba uzeti s oprezom. Uz spomenuto groblje valja istaknuti i podatak L. Jelića koji u svojim dnevnicima navodi da se u zaseoku Medići u Bjelini nalazi groblje sa stećcima.<sup>51</sup> Ako su podatci L. Jelića točni, to bi se groblje moglo ubicirati negdje na području današnjeg zaseoka Gračak (sjeverozapadno od pravoslavne crkve sv. Petke) u Bjelini, gdje i danas žive Medići.

Manja količina prapovijesne keramike pronađena je i na brdu Brežina. Keramika je pronađena na padini južno od pravoslavne crkve sv. Petke, a koja se nalazi istočno od Gračke gradine u Bjelini. Pronađeni keramički ulomci prilično su sitni, bez ukrasa te ne posjeduju dovoljno dijagnostičkih obilježja za precizniju tipološku ili kronološku atribuciju. Nakon analize materijala može se zaključiti da je keramika izrađena od gline s primjesom kalcita te da je pečena na otvorenoj vatri što ukazuje na jednostavnu tehnologiju proizvodnje karakterističnu za prapovijesne zajednice sjeverne Dalmacije. Keramika s navedenim tehnološkim i morfološkim značajkama zabilježena je na brojnim liburnskim lokalitetima sjeverne Dalmacije te se može pripisati Liburnima.<sup>52</sup> Osim nekoliko ulomaka željeznodobne keramike, nisu uočeni drugi prapovijesni ostatci. „Kula“ u Bjelini, koju spominje D. Alačević, uočena je zapadno od pravoslavne crkve sv. Petke. Ona je bila posvećena sv. Ivanu sve do sredine 17. stoljeća kada prelazi u uporabu pravoslavnog stanovništva te dobiva novi titular.<sup>53</sup> Sjeveroistočna, istočna i jugoistočna strana uočenog objekta opasana je zidom, dok se na zapadnoj strani nalazi prirodna litica (Sl. 4, 5). Na zapadnom platou uz liticu nailazi se na kasnosrednjovjekovnu keramiku (T. 1: 16, 17). Pronađena kasnosrednjovjekovna keramika rađena je od slabo pročišćene gline, sivkasto-bež boje. Veći ulomak (T. 1: 17) vjerojatno je dio lonca, a njegov obod ukrašen je naborima. Manji ulomak (T. 1: 16) također bi mogao biti dio lonca, a na sebi ima dekoraciju u vidu pravocrtnih i valovitih linija. Ulomci sličnih obilježja poznati su i s drugih lokaliteta benkovačkog područja, ali i šire te se datiraju u razdoblje između 13. i 15. stoljeća.<sup>54</sup> Ubicirani ostatci možda su dio nekadašnjeg imanja plemenitaške obitelji Drašković koja je imala posjede u Bilini<sup>55</sup> u blizini Knina. Bartol Drašković Kninski (*de Tinina*) (o. 1475. – 1538.) imao je posjede u mjestu Biline u Kninskoj županiji. Tijekom osmanlijskih osvajanja Bartol Drašković izgubio je sve posjede južno od Velebita između 1522. i 1527. godine te obitelj odlazi na



Slika 3. Poklopnica s urezanim križem na položaju Zagrebačko groblje

Figure 3. Cover slab with a cross carved into it; Zagrebačko groblje site

foto / photo by: S. Šarčević

4, 5). When visiting the hillfort, no remains of walls built using binding material were observed, although L. Jelić's records testify that they did exist.<sup>48</sup> The wall was built using the drywall technique and can be followed in its entirety, except for the southern side, which is defended by a natural cliff. It should also be mentioned that Ušljebrka hillfort is an excellent candidate for the road station hypothesized by Ž. Miletić<sup>49</sup> given that it contains Roman-period finds and that its air distance from Asseria – and also from Burnum – is 14 kilometers.

The area southwest of the Ušljebrka hillfort is called “Zagrebačko groblje” by Bjelina locals.<sup>50</sup> Thanks to a field survey, the existence of a cemetery was confirmed, which is evident in the presence of several dozen large-sized cover slabs (Fig. 3). Some of these stone slabs have cross motifs carved on them. The cemetery can probably be dated to Late Middle Ages or Modern Age. However, with no direct archaeological confirmation, such dating should be taken

51 Š. Vrkić 2024, 71.

52 Š. Batović 1968, 60–62; 1970, 37–39; 2005, 45; M. Vuković 2014, 21–52.

53 A. Juric 2018, 61.

54 T. Sekeļj Ivančan, T. Tkalčec 2002, T. 8. 4, T. 9. 1–6; K. Gusar, M. Čurković 2011, 9, kat. br. 2, 6.

55 Ime Bilina zadržalo se u uporabi sve do doseljavanja pravoslavnog stanovništva nakon čega dolazi do njegova preimenovanja u današnji oblik Bjelina.

48 Š. Vrkić 2024, 58.

49 Ž. Miletić 1993, 132; 2004, 14, 15.

50 Ivica Zurak and Miljenko Ušljebrka, residents of Bjelina, informed us about the cemetery and showed us its location. We wish to express our gratitude to them.



Slika 4. Položaj zapadno od crkve sv. Petke

Figure 4. Site west of St. Petka's Church

foto / photo by: I. Čondić



Slika 5. Vidljivi ostatci arhitekture na položaju zapadno od crkve sv. Petke

Figure 5. Remains of architecture visible at site west of St. Petka's Church

foto / photo by: I. Čondić

sjever Hrvatske. Pedesetak godina kasnije Draškovići od Biline dobivaju Trakošćan te postaju Draškovići Trakošćanski.<sup>56</sup> Biline su pod kontrolom obitelji Drašković vjerojatno od sredine 14. stoljeća te su u njihovu vlasništvu ostale sve do dolaska Osmanlija 1523. godine, kada se sele u sjevernu Hrvatsku.<sup>57</sup>

U podnožju crkve sv. Petke, na položaju čiji toponim glasi Pećine, pri proširenju ceste došlo je do devastacije nekoliko grobova.<sup>58</sup> R. Jurić obišao je to područje 1985. godine te je utvrdio da se radi o starohrvatskim grobovima rađenim od kamenih ploča, a duž čitava prostora nailazilo se na dislocirane ljudske kosti.<sup>59</sup> Zaštitna istraživanja na tom lokalitetu provedena su krajem 1997. godine pod vodstvom R. Jurića te je istraženo ukupno osam grobova.<sup>60</sup> Svi istraženi grobovi imali su kamene obložnice, a u samim grobovima

with caution. In addition to this cemetery, it is also worth mentioning that, in his diaries, L. Jelić says that there is a cemetery containing *stećci* (standing tombstones) in the hamlet of Medići in Bjelina.<sup>51</sup> If L. Jelić's information is correct, this cemetery could be located somewhere in the area of present-day hamlet of Gračak (northwest of the Orthodox Church of St. Petka) in Bjelina, where Medić families still live today.

A small quantity of prehistoric pottery was also found on Brežina Hill. The pottery was found on a slope south of the Orthodox Church of St. Petka, located east of Gračka gradina hillfort in Bjelina. The pottery fragments are quite small, without decorations and with not enough diagnostic features for a more precise typological or chronological attribution. After analysis of the material, it can be concluded that the pottery is made of clay with an admixture of calcite and that it was fired in an open fire, which indicates a simple production technology typical of prehistoric communities in northern Dalmatia. Pottery with such technological and morphological features has been recorded at numerous Liburnian sites in northern Dalmatia and can be attributed to the Liburnians.<sup>52</sup> Apart from a few fragments of Iron Age pottery, no other prehistoric remains were observed. The "tower" in Bjelina, mentioned by D. Alačević, was observed west of the Orthodox Church of St. Petka. It was dedicated to St. John until the mid-17<sup>th</sup> century, when it was turned into an Orthodox church and was dedicated to a new patron saint.<sup>53</sup> The northeastern, eastern and southeastern sides of the object are surrounded by a wall, while on the western side there is a natural cliff (Fig. 4, 5). Late medieval pottery was found on the western plateau next to the cliff (Pl. 1: 16, 17). This pottery is made of poorly purified clay, grayish-beige in color. The larger fragment (Pl. 1: 17), that probably belonged to a pot, has a rim decorated with folds. The smaller fragment (Pl. 1: 16) could also be a part of a pot and is decorated with straight and wavy lines. Fragments with similar characteristics are known from other sites in the Benkovac area and beyond, and are dated to the period between the 13<sup>th</sup> and 15<sup>th</sup> centuries.<sup>54</sup> Fragments with similar characteristics are known from other sites in the Benkovac area and beyond, and are dated to the period between the 13<sup>th</sup> and 15<sup>th</sup> centuries. The located remains may be part of the former estate of the noble Drašković family, who had their estates in Bilina<sup>55</sup> near Knin. Bartol Drašković of Knin (*de Tinina*) (ca. 1475–1538) owned estates in Biline in the Knin County. During the Ottoman conquests, Bartol Drašković lost all his estates south of Velebit between 1522 and 1527

56 I. Kukuljević-Sakcinski 1863, 199–200; I. Jurković 2004, 119; 2006, 48, 51; A. Juric 2018, 61; I. Mandušić 2020, 11, 13, 14.

57 V. Klaić 1881, 50; A. Juric 2018, 61.

58 Pećina koja se ovdje nalazila zatrpana je pri izgradnji ceste.

59 R. Jurić 1995, 403.

60 Istraživanje je provedeno u prosincu 1997. godine.

51 Š. Vrkić 2024, 71.

52 Š. Batović 1968, 60–62; 1970, 37–39; 2005, 45; M. Vuković 2014, 21–52.

53 A. Juric 2018, 61.

54 T. Sekelj Ivančan, T. Tkalčec 2002, T. 8. 4. T. 9. 1–6; K. Gusar, M. Čurković 2011, 9, cat. no. 2, 6.

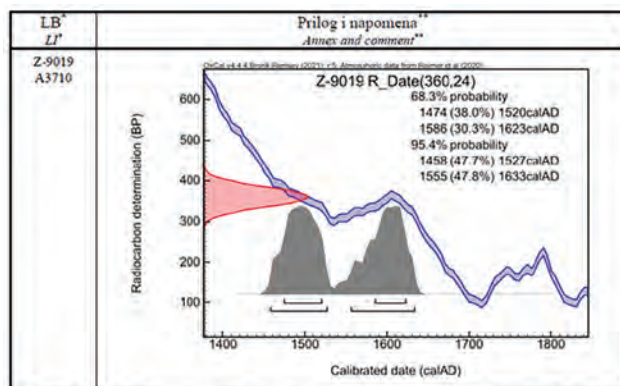
55 The name Bilina was in use until the arrival of the Orthodox population, when it was renamed Bjelina, as it is known today.

nije pronađena arheološka građa. R. Jurić pretpostavio je da su istraženi grobovi ranosrednjovjekovnog postanka.<sup>61</sup> Nad uzorkom kostura iz groba broj 8 provedena je radiokarbonska analiza (<sup>14</sup>C) s ciljem određivanja njegove starosti. Dobiiveni rezultati ukazuju na to da se ukop može datirati u razdoblje od druge polovine 15. stoljeća do sredine 17. stoljeća (Sl. 6). Konkretno, analiza je ukazala na dvije gotovo jednako vjerojatne vremenske mogućnosti: prva obuhvaća razdoblje između 1458. i 1527. godine, dok druga sugerira vrijeme između 1555. i 1633. godine. Ti podatci pružaju važan kronološki okvir za daljnju interpretaciju čitava lokaliteta. Uzimajući u obzir povijesni kontekst te površinske nalaze koji se pronalaze na području „turske kule“ (zapadno od crkve), vjerojatnije je da je pokojnik ukopan u razdoblju između 1458. i 1527. godine. Također, taj rezultat i nalazi pronađeni pri rekognosciranju uvelike mijenjaju sliku lokaliteta, odnosno možemo s velikom sigurnošću tvrditi da se tu ne radi o groblju ranog srednjeg vijeka kako se do sada smatralo, već o kasnosrednjovjekovnom groblju koje se koristi u vrijeme kada Bjelinom gospodari obitelji Drašković.

Posljednji lokalitet na području Bjeline koji je obuhvaćen terenskim pregledom jest položaj iznad zaseoka Mrkele, Piljina kosa. Gradina je djelomično prohodna s obzirom na to da se na jednom manjem dijelu vrši ispaša. Opasana je suhozidnim bedemom koji, čini se, ide čitavom gradinom, ali ga je nemoguće pratiti u cijelosti zbog guste vegetacije na lokalitetu. Tu se, kao i na Gračkoj gradini te Ušljebrka gradini, pojavljuju ulomci keramike koji prema tehnološkim obilježjima upućuju na brončanodobnu i željeznodobnu proizvodnju. Zbog fragmentiranosti ulomaka i izostanka ukrasa ili drugih dijagnostičkih elemenata pronađeni materijal ne omogućuje pouzdanije tipološko ili kronološko razvrstavanje. Tijekom rekognosciranja gradine nisu uočeni naseobinski elementi ni materijal iz mlađih razdoblja.

Dobropolci su sljedeći lokalitet obuhvaćen terenskim pregledom koji je započeo obilaskom gradine Jaruv. Bedem gradine u prilično je lošem stanju, na pojedinim dijelovima gotovo da ga i nema. Gradina je lako prohodna, ali ne uočavaju se arhitektonski elementi. Na površini gradine javlja se prapovijesna keramika rađena od gline s primjesom kalcita koja se može tek grubo datirati u željezno i brončano doba. Sljedeća pozicija bila je crkva sv. Georgija i njezin okoliš. Uokolo crkve danas se nalazi mjesno groblje. Na samom lokalitetu uočeno je svega nekoliko ulomaka rimske keramike koja nije dijagnostički prepoznatljiva.

Terenskim pregledom obuhvaćeno je i nekoliko lokacija na području sela Brgud. Na nekoliko lokacija na području Brguda pronađeni su numizmatički nalazi koji sežu od 3. st. pr. Kr. pa sve do 11. stoljeća.<sup>62</sup> „Turska kula“



LB – oznaka predmeta ispitivanja u laboratoriju na kojega se odnosi prilog / LI – laboratory identification of the tested item to which the annex refers. \*\* Napomena se upisuje ako je potrebna. / Comment is given if necessary.

### Slika 6. Rezultati radiokarbonske analize provedene nad pokojnikom iz groba 8

Figure 6. Results of radiocarbon analysis of the deceased person from Grave 8

and the family moved to northern Croatia. Some fifty years later, the Draškovićs of Bilina came into possession of the Trakošćan Castle and became the Draškovićs of Trakošćan.<sup>56</sup> Biline has been under the control of the Drašković family probably since the mid-14<sup>th</sup> century and remained in their ownership until the arrival of the Ottomans in 1523, when they moved to northern Croatia.<sup>57</sup>

Below St. Petka's Church, at a location called Pećine, several graves were devastated when the road was being widened.<sup>58</sup> R. Jurić visited the area in 1985 and established that these were Old Croatian graves made of stone slabs. Dislocated human bones were found throughout the area.<sup>59</sup> Rescue excavations were conducted at the site in late 1997 under the leadership of R. Jurić. Eight graves were investigated then.<sup>60</sup> All the graves were lined with stone slabs and no grave goods were found in them. R. Jurić assumed that the graves were of early medieval origin.<sup>61</sup> A radiocarbon analysis (<sup>14</sup>C) was conducted on a sample of the skeleton from Grave 8 in order to determine its age. The results obtained indicate that the burial can be dated to the period between the second half of the 15<sup>th</sup> century and the mid-17<sup>th</sup> century (Fig. 6). Specifically, the analysis pointed to two almost equally likely time options: the first covers the period between 1458 and 1527, while the second one suggests the period between 1555 and 1633. These data provide an important chronological framework for further interpretation of the entire site. Taking into account the historical context and the surface finds discovered in the area of the "Turkish tower" (to the west of

56 I. Kululjević-Sakcinski 1863, 199–200; I. Jurković 2004, 119; 2006, 48, 51; A. Jurić 2018, 61; I. Mandušić 2020, 11, 13, 14.

57 V. Klaić 1881, 50; A. Jurić 2018, 61.

58 The cave that used to be here was filled up when the road was being built.

59 R. Jurić 1995, 403.

60 These rescue excavations were carried out in December 1997.

61 R. Jurić 1995, 403.

61 R. Jurić 1995, 403.

62 Do sada je pronađeno dvadesetak novčića, i to ponajviše na gradini Jarebinjak, ali zabilježen je i na položajima Brgud – Tikule, Brgud – Gradina te na nepoznatim lokacijama u mjestu. I. Mirnik 1987, 85; 2006, 372, 375; M. Ilkić,



**Slika 7. Pogled na kulu u Brgudu, crkvu sv. Lazara i gradinu Jarebinjak**

Figure 7. View of the Tower in Brgud, St. Lazarus' Church and Jarebinjak hillfort

foto / photo by: I. Čondić

koju spominje D. Alačević jest položaj Gradina<sup>63</sup> sjeverozapadno od pravoslavne crkve sv. Lazara u Brgudu. Na vrhu Gradine nalazi se kula cilindričnog oblika (Sl. 7) s dva kata i polukatom koji je služio kao ophod za stražu.<sup>64</sup> Najveća sačuvana visina kule iznosi nešto više od 11 metara, a unutrašnjosti je danas gotovo nemoguće pristupiti jer je obrasla raslinjem. Ispod kule nalazi se i prirodna pećina za koju nije utvrđeno komunicira li s kulom. U podnožju Gradine uočeni su ostatci arhitekture. Vjerojatno je riječ o ostatcima stambenih objekata vezanih za kulu.

Duž Gradine uočeni su ulomci prapovijesne keramike izrađene od gline s primjesom kalcita, koji se na temelju vidljivih morfoloških karakteristika mogu pripisati liburnskom kulturnom krugu.<sup>65</sup> Zabilježeni su i manji ulomci kasnosrednjovjekovnog posuđa koje se, na temelju presjeka i tehnike izrade, može samo okvirno datirati u kasni srednji vijek. Sjeverna, istočna i zapadna strana Gradine opasane su ogradnim zidom, dok je na južnoj strani zaštićena strmim padom terena.

Drugi arheološki značajan položaj u Brgudu jest gradina Jarebinjak<sup>66</sup> (Sl. 8) koja se nalazi jedan kilometar južnije od prethodno spomenute. Gradina Jarebinjak u cijelosti je opasana bedemom na kojeg se nadovezuje suhozid novijeg postanka. Na južnoj-jugozapadnoj strani gradina je branjena s dva reda prirodnih litica. Bedem se na južnoj strani spušta

the church), it is more likely that the deceased was buried in the period between 1458 and 1527. Also, this result and the finds discovered during the survey substantially change the perception of the site: It can be claimed with great certainty that this is not an early medieval cemetery as previously believed, but a late medieval cemetery used at the time when Bjelina was ruled by the Drašković family.

The last site in the Bjelina area that was included in the field survey was Piljina kosa, a location above the hamlet of Mrkele. The hillfort is partially passable, since a small part of it is used for grazing. It is surrounded by a drystone wall that seems to run the entire length of the hillfort. However, it is impossible to follow it in its entirety due to the dense vegetation on the site. Here, as at Gračka hillfort and Ušljebrka hillfort, pottery fragments have been found, which, based on their technological characteristics, indicate Bronze Age and Iron Age production. Due to the very fragmentary state of the pottery and the absence of decorations or other diagnostic elements, no reliable typological or chronological classification is possible. During the survey of the hillfort, no settlement elements or material from earlier periods were observed.

Dobropoljci was the next site included in the field survey, which began with a visit to the Jaruv hillfort. The hillfort's wall is in rather poor condition, almost missing in some parts. The hillfort is easily passable, but no architectural elements are visible. The prehistoric pottery made of clay with an admixture of calcite that appears on the surface of the hillfort can only be roughly dated to the Iron and Bronze Ages. The next location was the St. George's Church and its surroundings. Today, there is a local cemetery around the church. Only a few fragments of Roman pottery were observed at the site but they are not diagnostically recognizable.

The field survey also included several locations in the Brgud village area. Numismatic finds dated to the period spanning the 3<sup>rd</sup> century BC and the 11<sup>th</sup> century AD were discovered at several locations there.<sup>62</sup> The "Turkish tower" mentioned by D. Alačević is the Gradina site<sup>63</sup> northwest of the Orthodox Church of St. Lazarus in Brgud. At the top of Gradina there is a cylindrical tower (Fig. 7) with two stories and a mezzanine that served as a guard post.<sup>64</sup> The highest preserved height of the tower is slightly more than 11 meters, and the interior is almost impossible to access today because it is overgrown with vegetation. There is also a natural

M. Vukušić 2012, 198; M. Ilkić, I. Čerina, S. Čerina 2014, 65–67; M. Ilkić, T. Šeparović 2023; 27–29.

63 Toponimi koji se koriste jesu: „Gradina“ i „Gradina Graovci“ (prema obližnjem zaseoku Graovci), a na topografskim kartama javlja se i ime Jarebinjak. Mišljenja smo da je ovdje došlo do miješanja dvaju toponima, gradina Jarebinjak (Jerebinjak) nalazi se 1 km južnije.

64 H. Manenica 2015, 570; M. Čurković, H. Manenica 2016, 29–30; I. Alduk 2022, 200.

65 Š. Batović 2005, 44–45.

66 U literaturi se javlja pod imenom Jarebinjak i Jerebinjak. Na kartama se također javljaju oba naziva, a oba naziva upotrebljava i lokalno stanovništvo Brguda i Bjeline. Gradinu pod imenom Jerebinjak spominju D. Alačević i Š. Batović, dok M. Suić, S. Čače, Ž. Miletić, J. Sućur i Z. Serventi koriste toponim Jarebinjak.

62 Some twenty coins have been found so far, mostly at the Jarebinjak hillfort, but there have also been a few finds at the Brgud–Tikule and Brgud–Gradina sites and on unknown locations in the village. I. Mirnik 1987, 85; 2006, 372, 375; M. Ilkić, M. Vukušić 2012, 198; M. Ilkić, I. Čerina, S. Čerina 2014, 65–67; M. Ilkić, T. Šeparović 2023; 27–29.

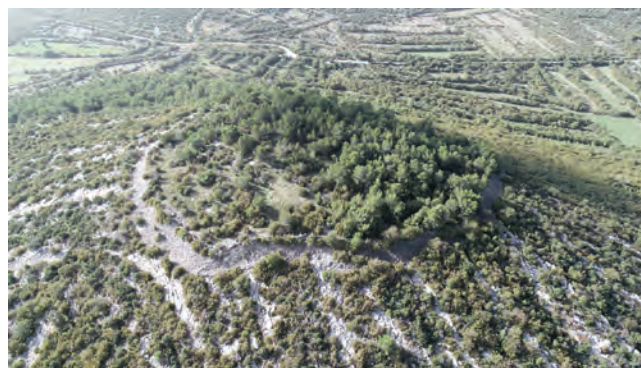
63 The toponyms used are "Gradina" and "Gradina Graovci" (after the nearby hamlet of Graovci), and the name Jarebinjak also appears on topographic maps. We believe that there has been a mix-up of the two toponyms here, as the Jarebinjak hillfort (Jerebinjak) is located 1 km farther south.

64 H. Manenica 2015, 570; M. Čurković, H. Manenica 2016, 29–30; I. Alduk 2022, 200.

u podnožje gradine, ali izrazito ga je teško pratiti zbog guste vegetacije i oštrog pada terena. Na gradini se bilježi veća količina željeznodobne i antičke keramike (T. 1: 11, 12, 13, 14, 15), a vidljivi su i otprije poznati obrisi željeznodobnih kuća te ostatci rimske arhitekture koja se očituje u pravilnim zidovima popraćenim većom koncentracijom tegula i imbreksa te pojavom žbuke.<sup>67</sup> Prapovijesna keramika rađena je od gline s primjesom kalcita, a jedan od ulomaka imao je bradavičastu apliku (T. 1: 14). Antičko keramičko posuđe zabilježeno tijekom arheološkog pregleda pretežito pripada gruboj kuhinjskoj keramici te fragmentima tegula. Na temelju morfoloških obilježja i tehnoloških karakteristika nalazi se tek okvirno datiraju u 1. i 2. stoljeće nove ere. U prilog takvoj dataciji idu i tegule s pečatima *Solonas/Solonate* i *Pansiana*, a koje su pronađene na području Brguda u drugoj polovini 20. st., tijekom rekonosciranja M. Savića.<sup>68</sup> Katkad se tegule s pečatom *Pansiana* mogu poblizje datirati jer se nakon smrti vlasnika (*Vibius Pansa*, 43. g. pr. Kr.) na pečatima počinju pojavljivati imena imperatora pod čijim je vlasništvom radionica nastavila djelovati.<sup>69</sup> Svi primjeri navedenih pečata iz Brguda sačuvani su, nažalost, tek parcijalno, te poblizja datacija nije moguća.<sup>70</sup> Tegule s pečatom danas se čuvaju u Zavičajnom muzeju Benkovac.<sup>71</sup>

U podnožju gradine kod raskrižja ceste koja vodi u jednom smjeru prema Rodaljicama i Bjelini,<sup>72</sup> a u drugom prema Dobropoljcima nalazi se kapelica u blizini koje se jasno ocrtavaju pločaste grobne strukture (Sl. 9). Uočeno groblje u ovom trenutku nije moguće poblizje datirati.<sup>73</sup>

Terenskim pregledom obuhvaćen je i jedan neuobičajeni kamen (Sl. 10) koji se nalazi oko tri kilometra sjeverozapadno od gradine Jarebinjak. Otkopana visina kamena iznosi 2,75 metara.<sup>74</sup> Čini se da je jedna strana kamena prekllesana te se na njoj nalazi natpisno polje na kojem se sa sigurnošću čita tek slovo „D“, a nazire se i drugo slovo koje je vjerojatno „M“ ili „N“. Urezana slova vjerojatno su novijeg postanka. Kamen se nalazi na tromeđi općina Brgud, Lisičić i Popovići te je u vrijeme austrougarske vladavine Dalmacijom mogao služiti kao graničnik. Moguće je da je kamen tu otprije, ali je ponovno



**Slika 8. Brgud – Gradina Jarebinjak**

Figure 8. Brgud–Jarebinjak hillfort

foto / photo by: I. Čondić

cave under the tower, for which it has not been established whether it is connected with the tower. Remains of architecture were observed at the foot of Gradina. These are probably the remains of residential buildings connected to the tower.

Fragments of prehistoric pottery made of clay with an admixture of calcite have been observed along the Gradina, which, based on visible morphological characteristics, can be attributed to the Liburnian cultural circle.<sup>65</sup> Smaller fragments of late medieval pottery have also been recorded, which, based on their cross-sections and production techniques, can be roughly dated to the Late Middle Ages. The northern, eastern and western sides of the Gradina are surrounded by a boundary wall, while on the southern side it is protected by a steep slope.

Another archaeologically significant site in Brgud is the Jarebinjak hillfort<sup>66</sup> (Fig. 8), located one kilometer south of the previously mentioned one. The Jarebinjak hillfort is entirely surrounded by a wall to which a more recent drywall is attached. On the south-southwest side, the hillfort is defended by two rows of natural cliffs. The wall descends to the foot of the hillfort on the south side, but it is extremely difficult to follow it due to the dense vegetation and the sharp drop in terrain. A large quantity of Iron Age and Roman-period pottery was recorded at the hillfort (Pl. 1: 11, 12, 13, 14, 15), and the previously known outlines of Iron Age houses are also visible, as well as the remains of Roman architecture which is manifested in regular walls accompanied by a large concentration of tegulae and imbrexes and the presence of plaster.<sup>67</sup> Prehistoric pottery was made of clay with an admixture of calcite, and one of the fragments had an applique wart (Pl. 1: 14). Coarse kitchenware and fragments of tegulae account for most of the Roman-period ceramic

67 L. Marun 1998, 109; Š. Batović 1990, 79; Z. Brusić 2000, 126–127, 138–140.

68 M. Čurković 2008, 81–83.

69 F. Bulić 1901, 198, 207; F. Bulić 1910; M. Abramić 1927, 130; R. Matijašić 1985, 287–293; I. Pedišić, E. Podrug 2007, 81–88; M. Čurković 2008, 72.

70 M. Čurković 2008, 73.

71 Ovom prilikom zahvaljujem gosp. Marinu Čurkoviću, ravnatelju Zavičajnog muzeja Benkovac, na dragocjenim informacijama i stručnim uputama vezanim za lokalitet.

72 Županijska cesta 6052 – Lisičić – Brgud – Bjelina.

73 Iz spisa L. Jelića, a koje je objelodanio Š. Vrkić, saznajemo da je V. Ardalić obišao groblje u blizini gradine Jarebinjak gdje je lokalno stanovništvo pronalazilo naušnice i prstenje. Postoji mogućnost da je upravo ovo groblje ono koje spominje L. Jelić. Š. Vrkić 2024, 71.

74 Ovaj nesvakidašnji kamen uočili su djelatnici Šumarije Benkovac koji su svemu obavijestili upravitelja Marka Zurka, a koji je potom obavijestio Konzervatorski odjel u Zadru te Arheološki muzej Zadar. Ovom prilikom zahvaljujemo mu na pruženim informacijama. Kamen nije u potpunosti vidljiv, niti je otkriven sa svih strana. Ovdje se radi o ilegalnom pokušaju vađenja kamena koji je završio neuspješno, vjerojatno zbog masivnosti samog kamena.

65 Š. Batović 2005, 44–45.

66 It is mentioned in the literature as both Jarebinjak and Jerebinjak. Both names can be found on maps, too. The locals in Brgud and Bjelina also use both names. D. Alačević and Š. Batović call this hillfort Jerebinjak, while M. Suić, S. Čače, Ž. Miletić, J. Šučur and Z. Serventi call it Jarebinjak.

67 L. Marun 1998, 109; Š. Batović 1990, 79; Z. Brusić 2000, 126–127, 138–140.



**Slika 9. Grob s pločama u blizini kapelice u Brgudu**

Figure 9. Grave with stone slabs near chapel in Brgud

foto / photo by: I. Čondić

upotrijebljen u kasnijim razdobljima. Bez detaljnijeg arheološkog pregleda prostora oko kamena nije moguće iznositi konkretnije zaključke.

Rekognosciranje spomenutih bukovačkih sela iznjedrilo je velik broj lokaliteta i mikrolokacija koje možemo svrstati u različite periode. Željeznodobni lokaliteti u Brgudu bilježe se na gradini Jarebinjak te na Graovačkoj gradini i njezinu podnožju. Gračka gradina, Piljina kosa, Ušljebrka gradina te brijeg na kojem se nalazi crkva sv. Petke u Bjelini također se mogu pripisati željeznodobnim lokalitetima.<sup>75</sup> Gradina Jarur i tumuli na području Dobropoljaca također pripadaju željeznom dobu.<sup>76</sup> Tragovi boravka u vrijeme antike uočeni su na gradini Jarebinjak u Brgudu, Ušljebrka gradini u Bjelini te na području crkve u Dobropoljcima. Srednjovjekovni i kasnosrednjovjekovni lokaliteti u Brgudu uočeni su na

75 Na području Gračke gradine, Piljine kose i Ušljebrka gradine osim klasične željeznodobne keramike uočena je površinska keramika koju je prema svojstvima moguće svrstati i u brončano doba, stoga dataciju ovih gradina treba uzeti s oprezom.

76 Više informacija o tumulima na području Dobropoljaca pronaći u: Š. Batović 1960, 79–85; 1965, 273–298; J. Šučur, Z. Serventi 2021, 371–421.

vessels recorded during the archaeological survey. Based on morphological features and technological characteristics, the finds can only be roughly dated to the 1<sup>st</sup> and 2<sup>nd</sup> centuries AD. This dating is also supported by the tegulae with *Solonas/Solonate* and *Pansiana* stamps found in the Brgud area during the survey carried out by M. Savić in the second half of the 20<sup>th</sup> century.<sup>68</sup> Sometimes tegulae with the *Pansiana* stamp can be dated more precisely because after the death of the owner (*Vibius Pansa*, 43 BC) the names of the emperors under whose ownership the workshop continued to operate began to appear on the stamps.<sup>69</sup> Unfortunately, all the specimens of these stamps from Brgud have been only partially preserved, and a more precise dating is not possible.<sup>70</sup> The stamped tegulae are now kept in the Benkovac Heritage Museum.<sup>71</sup>

At the foot of the hillfort, at the intersection of the road leading to Rodaljice and Bjelina in one direction<sup>72</sup> and to Dobropoljci in the other, there is a chapel near which slab-shaped grave structures can be clearly seen (Fig. 9). It is not possible at the moment to date the observed cemetery more precisely.<sup>73</sup>

The field survey also included an unusual stone (Fig. 10) located about three kilometers northwest of the Jarebinjak hillfort. The excavated height of the stone is 2.75 meters.<sup>74</sup> It appears that one side of the stone has been re-dressed and there is an inscription field on it. In this field, only the letter *D* can be positively identified. Another letter, probably *M* or *N*, is barely visible. The carved letters are probably of recent origin. The stone is located on the tri-border of the cadastral districts of Brgud, Lisičić and Popovići. It is possible that it served as a boundary stone during the Austro-Hungarian rule of Dalmatia. It is also possible that the stone had been there before, but was reused in later periods. Without a more detailed archaeological survey of the area around the stone, drawing more specific conclusions is not possible.

The surveying of the abovementioned Bukovica villages has yielded a large number of sites and micro-locations that can be dated to different periods. In Brgud, Iron Age sites were recorded at the Jarebinjak hillfort and at the Graovačka hillfort and its foothills. Gračka hillfort, Piljina kosa, Ušljebrka

68 M. Čurković 2008, 81–83.

69 F. Bulić 1901, 198, 207; F. Bulić 1910; M. Abramić 1927, 130; R. Matijašić 1985, 287–293; I. Pedišić, E. Podrug 2007, 81–88; M. Čurković 2008, 72.

70 M. Čurković 2008, 73.

71 I am indebted to Mr. Marin Čurkoviću, director of the Benkovac Heritage Museum, for valuable information and competent instructions concerning the site.

72 County Road 6052 (Lisičić–Brgud–Bjelina).

73 In his writings, made public by Š. Vrkić, L. Jelić reports that V. Ardalić visited a cemetery near the Jarebinjak hillfort where the local population found earrings and rings. There is a possibility that this cemetery is the one mentioned by L. Jelić. Š. Vrkić 2024, 71.

74 This unusual stone was spotted by employees of the Benkovac Forestry Department, who informed the manager Marko Zurak, who then informed the Conservation Department in Zadar and the Archaeological Museum Zadar. We are grateful to him for the information he provided. The stone is not fully visible, nor has it been unearthed from all sides. This was an illegal attempt to extract the stone which ended unsuccessfully, probably due to the its massiveness.



Slika 10. Graničnik (?) na tromeđi općina Brgud, Popovići i Lisičić

Figure 10. Boundary stone (?) at tri-border point of cadastral districts Brgud, Popovići and Lisičić

foto / photo by: I. Čondić

Graovačkoj gradini i u njezinu podnožju te uz cestu južno od gradine Jarebinjak (prostor uz kapelicu koja se nalazi u blizini raskrižja za Dobropoljce) gdje je uočeno groblje. Područje Bjeline obiluje srednjovjekovnim lokalitetima među kojima se ističu ostatci mogućeg srednjovjekovnog imanja smještenog zapadno od crkve sv. Petke. Također, otprije je poznato postojanje groblja u podnožju brijega sv. Petke na položaju Pećine, dok se druga nekropola nalazi južno od Ušljebrka gradine, na prostoru poznatom pod toponimom „Zagrebačko groblje“, a valja spomenuti i podatak o postojanju groblja sa stećcima u zaseoku Medići. Nakon analize spomenutih rezultata, a u kontekstu ubiciranja antičke Alverije, proizlazi da njezinu moguću lokaciju valja tražiti na području Jarebinjaka u Brgudu, Ušljebrka gradine u Bjelini ili unutar šireg područja Dobropoljaca, premda je daleko najizgledniji kandidat gradina Jarebinjak u Brgudu.

## ZAKLJUČNA RAZMATRANJA

Iz pregleda terena, literature te dostupne arheološke građe proizlazi nekoliko zaključaka. Tragovi života u prapovijesno doba uočeni su na gradini Jarebinjak i Graovac gradini u Brgudu, zatim na Gračkoj gradini, Piljinoj kosi, brdu Brežina te Ušljebrka gradini na području sela Bjelina i na

hillfort and the hill on which St. Petka's Church in Bjelina is located can also be identified as Iron Age sites.<sup>75</sup> Jaruv hillfort and the tumuli in the Dobropoljci area also belong to the Iron Age.<sup>76</sup> Traces of life from the Roman period have been observed at the Jarebinjak hillfort in Brgud, the Ušljebrka hillfort in Bjelina and around the church in Dobropoljci. Medieval and late medieval sites in Brgud were observed at the Graovačka gradina and on one of its foothills, and along the road south of the Jarebinjak gradina (the area next to the chapel located near the Dobropoljci intersection), where a cemetery was observed. The Bjelina area is rich in medieval sites, among which the remains of a possible medieval estate located west of St. Petka's Church stand out. Also, the existence of a cemetery at the foot of the St. Petka Hill at the Pećine site has been known for a long time, while another necropolis is located south of the Ušljebrka gradina, in an area known as „Zagrebačko groblje“. We should also mention here the cemetery with *stećci* (standing tombstones) in Medići hamlet. After analyzing the abovementioned results in the context of locating the Roman Alveria, it follows that its possible location should be sought in the area of Jarebinjak in Brgud, the Ušljebrka hillfort in Bjelina, or in the area around Dobropoljci. Of these, the Jarebinjak hillfort in Brgud seems to be by far the most likely candidate for it.

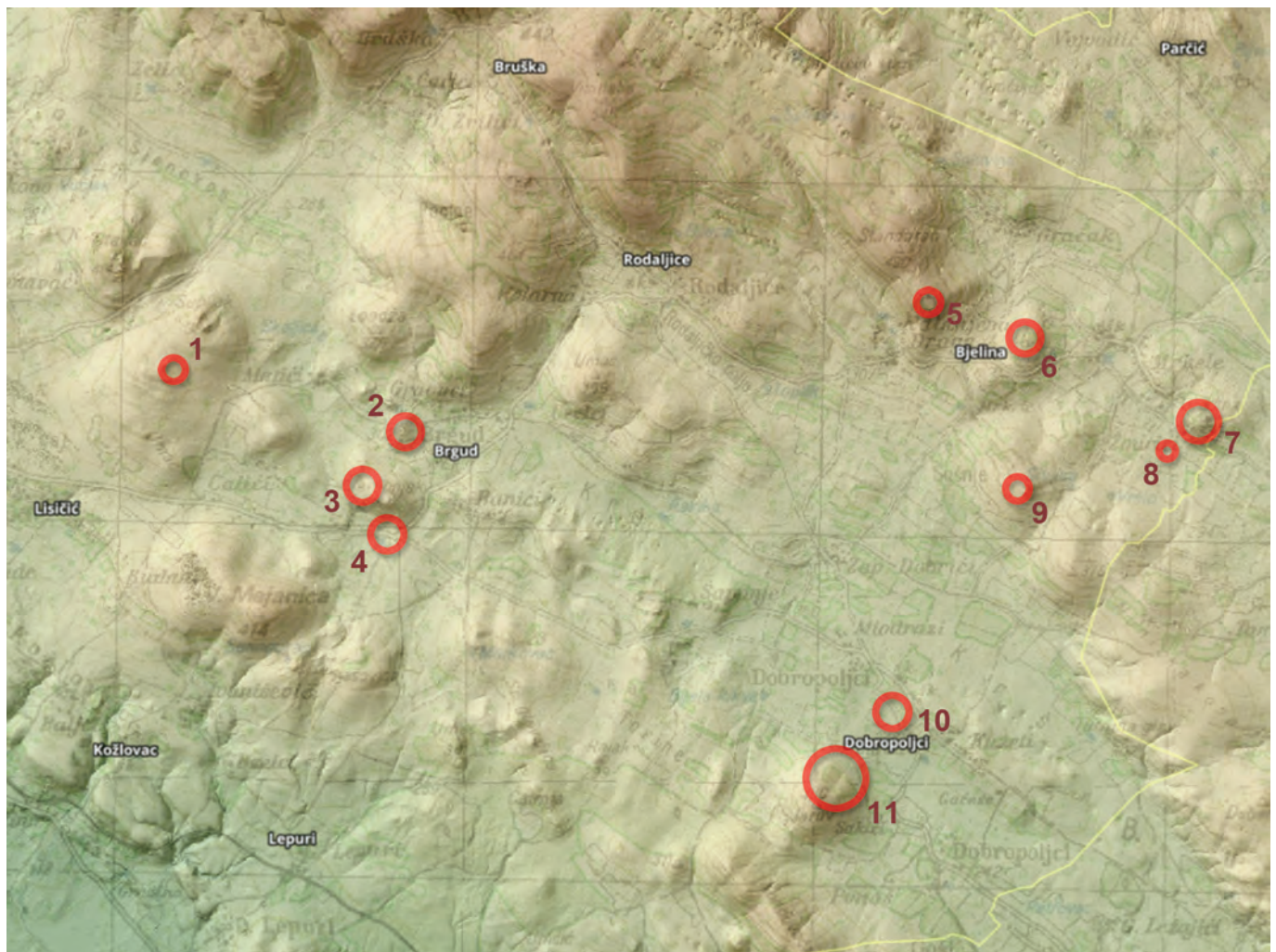
## CONCLUSIONS

Several conclusions can be drawn from the survey of the terrain, literature and available archaeological finds. Traces of prehistoric life have been observed at the Jarebinjak and Graovac hillforts in Brgud, then at Gračka hillfort, Piljina kosa, Brežina hillfort and Ušljebrka hillfort in the area of the village of Bjelina and at Jaruv hillfort in Dobropoljci. It seems that these hillforts were active primarily in the Iron Age. However, some of the surface pottery finds observed at Gračak, Ušljebrka and Piljina kosa hillforts can be attributed to older periods, so caution should be exercised with dating.

At the Jarebinjak hillfort in Brgud, remains of architecture made using binding agents and a large quantity of pottery that can be attributed to the Roman period have been found on the surface. Roman-period pottery has also been observed at the Ušljebrka hillfort in Bjelina, but in much smaller quantities than at Jarebinjak in Brgud. Also, no architectural elements that could be dated to the Roman period have been observed there, although there are records of their existence. In Dobropoljci, Roman-period pottery has been found only sporadically, near the parish church. At the Jaruv hillfort it does not appear.

75 In the area of Gračka gradina, Piljina kosa and Ušljebrka gradina, in addition to classical Iron Age pottery, surface pottery was observed which, based on its properties, can also be dated to the Bronze Age. For this reason, the dating of these hillforts should be taken with caution.

76 For more on the tumuli in Dobropoljci area, see Š. Batović 1960, 79–85; 1965, 273–298; J. Šučur, Z. Serventi 2021, 371–421.



**Karta 1 – nalazišta obuhvaćena terenskim pregledom 1. Graničnik na tromeđi k. o. Brgud, Popovići i Lisičić 2. Gradina Graovac 3. Gradina Jarebinjak 4. Groblje uz cestu prema Dobropoljcima 5. Gračka gradina 6. Brežina (Sv. Petka) 7. Ušljebrka/Žmirića gradina 8. Zagrebačko groblje 9. Piljina Kosa 10. Crkva sv. Georgija 11. Gradina Jaruv**

**Map 1 – Sites surveyed: 1. Boundary stone at tri-border point of cadastral districts Brgud, Popovići and Lisičić; 2. Graovac Hillfort; 3. Jarebinjak Hillfort; 4. Cemetery along the Dobropoljci road; 5. Gračka Hillfort; 6. Brežina (St. Petka's Church); 7. Ušljebrka/Žmirića Hillfort; 8. "Zagrebačko groblje"; 9. Piljina Kosa; 10. St. George's Church; 11. Jaruv Hillfort**

priređio / edited by: I. Čondić

gradini Jaruv u Dobropoljcima. Čini se da su spomenute gradine aktivne ponajprije u željeznom dobu. Ipak, dio površinske keramike uočen na gradinama Gračak, Ušljebrka i Piljina kosa može se atribuirati starijim razdobljima, stoga treba biti oprezan s datacijom.

Na gradini Jarebinjak u Brgudu nailazi se na ostatke arhitekture rađene upotrebom vezivnih sredstava te na veću količinu površinske keramike koja se može pripisati antici. Antička keramika uočena je i na Ušljebrka gradini u Bjelini, ali u znatno manjem obujmu negoli je to na Jarebinjaku u Brgudu. Također, tamo nisu uočeni arhitektonski elementi koje bismo mogli svrstati u antičko razdoblje, premda postoje zapisi o njihovom postojanju. Na području Dobropoljca površinska keramika antičkog podrijetla uočena je tek sporadično uz župnu crkvu, dok se na gradini Jaruv ne pojavljuje.

The remains of a medieval tower can be seen at the Graovac hillfort in Brgud. At the foot of the hillfort there are the remains of residential architecture that is very likely related to the tower. Around the chapel located by the road in Brgud, remains of dressed stone slabs and remains of grave structures have been recorded. At the moment, a more precise dating of the identified cemetery is not possible. To the west of St. Petka's Church in Bjelina there are the architectural remains of a possible medieval estate that may or may not have belonged to the noble Drašković family, who owned estates in Bilina in Knin County. In addition to architecture, late medieval pottery has also been observed on the surface. At the foot of the hill, at the Pećine site, there is a cemetery, known from before where a total of eight graves has been discovered so far. It was dated to the Early Middle

Ostatci srednjovjekovne kule leže na gradini Graovac u Brgudu, a u njezinu podnožju nalaze se ostatci stambene arhitekture koja je vrlo vjerojatno vezana za kulu. Uokolo kapelice koja se nalazi uz cestu u Brgudu uočeni su ostatci obrađenih kamenih ploča te ostatci grobne arhitekture. Ubicirano groblje trenutačno nije moguće pobliže datirati. Zapadno od crkve sv. Petke u Bjelini nalaze se arhitektonski ostatci mogućeg srednjovjekovnog imanja koje može, ali i ne mora imati veze s plemenitaškom obitelji Drašković koja je imala posjede u Bilini u Kninskoj županiji. Na površini je, osim arhitekture, uočena i kasnosrednjovjekovna keramika. U podnožju brijega na položaju Pećine nalazi se otprije poznato groblje na kojem je do sada otkriveno ukupno osam grobova, a koje je do izlaska ovog rada bilo datirano u rani srednji vijek. S obzirom na rezultate dobivene radiokarbonskom analizom, arheološku građu pronađenu u bližoj okolini groblja te povijesni kontekst, groblje treba datirati u kasni srednji vijek. Druga nekropola ubicirana je južno od gradine Ušljebrka, na položaju čiji toponim glasi Zagrebačko groblje. Nekropola je vjerojatno nešto mlađa, ali trenutačno je nemoguće dati precizniju dataciju. Gledajući iznesene podatke, a u kontekstu ubiciranja antičkog naselja *Alveria*, proizlazi da to naselje valja tražiti na području Jarebinjaka u Brgudu ili eventualno na području Ušljebrka gradine u Bjelini. Prostor Dobropoljaca bio je zasigurno korišten tijekom antičkog razdoblja, međutim nije uočena stambena arhitektura koja bi odgovarala naselju kao što je Alverija. Kao daleko najizgledniji kandidat ističe se Jarebinjak u Brgudu gdje se, prema svemu sudeći, nalazio nukleus naselja. Uz Jarebinjak koji je evidentno bio središnje naselje, život se odvijao i na Gradini iznad zaseoka Ušljebrka u Bjelini te na širem području Dobropoljaca.

Ages until the publication of this work. Given the results obtained by a radiocarbon analysis, the archaeological material found in the immediate vicinity of the cemetery, and the historical context, the cemetery should be dated to the Late Middle Ages. The second necropolis is located south of the Ušljebrka hillfort, at a location known as "Zagrebačko groblje". The necropolis is probably from a somewhat later period, but a more precise dating is currently impossible. Looking at the data presented, and in the context of the attempts to locate the Roman-period settlement of *Alveria*, it follows that this settlement should be sought in the area of Jarebinjak in Brgud or, possibly, in the area of the Ušljebrka hillfort in Bjelina. The area of Dobropoljci was certainly used during the Roman period, however, no residential architecture has been observed that would correspond to a settlement such as Alveria. By far the most likely candidate is Jarebinjak in Brgud, where, by all accounts, the nucleus of the settlement was located. In addition to Jarebinjak, which was evidently the central settlement, the Gradina above the hamlet of Ušljebrka in Bjelina and the wider area of Dobropoljci were also inhabited at the time.



94



0 1 2 3 4 5 cm

Tabla 1. Arheološka građa s lokaliteta Bjelina – Ušljebrka/Žmirića gradina (1-5), Bjelina – Gračka gradina (6-10), Brgud – Jarebinjak (11-15), Bjelina – Brežina (16-17)

Plate 1. Archaeological finds from Bjelina–Ušljebrka/Žmirića gradina site (1-5), Bjelina–Gračka gradina site (6-10), Brgud–Jarebinjak site (11-15) and Bjelina–Brežina site (16-17)

foto, priredio / edited photo by: I. Čondić

## Literatura / Bibliography

- Abramić, M. 1927 – Žigovi na opekama i amforama iz Narone, *Vjesnik za arheologiju i historiju dalmatinsku* 49, Split, 130–138.
- Alačević, D. 1879 – Rovine antiche nel distretto politico di Benkovac, *Bullettino di archeologia e storia dalmata* 2, Spalato, 28–29, 39–42.
- Alduk, I. 2022 – *Srednjovjekovne fortifikacije u Dalmatinskoj zagori*, doktorska disertacija, Sveučilište u Zadru, Zadar.
- Alföldy, G. 1965 – *Bevölkerung und Gesellschaft in der römischen Provinz Dalmatien*, Budapest.
- Azinović Bebek, M., Krmpotić, M. 2014 – *Stari grad Barilović: 10 godina arheoloških istraživanja*, Zagreb.
- Batović, Š. 1960 – Kompleks Dobropoljci – Benkovac – Nin – Humke, *Arheološki pregled* 2, Beograd, 79–85.
- Batović, Š. 1965 – Rad Arheološkog muzeja u Zadru od 1960. do 1964, *Diadora* 3, Zadar, 273–298.
- Batović, Š. 1968 – Istraživanje ilirskog naselja u Radovinu, *Diadora* 4, Zadar, 53–74.
- Batović, Š. 1970 – Istraživanje liburnskog naselja u Ninu 1969. godine, *Diadora* 5, Zadar, 33–45.
- Batović, Š. 2004 – *U osvjet povijesti, Zbornik odabranih radova II*, Zadar.
- Batović, Š. 2005 – *Liburnska kultura*, Zadar.
- Brusić, Z. 2000 – Razvoj prapovijesnih obrambenih utvrđenja u Liburniji, *Histria antiqua* 6, Pula, 125–144.
- Bulić, F. 1879 – Cenni archeologico-epigrafici sui distretti di Zara, Benkovac, Knin, Sebenico, *Bullettino di archeologia e storia dalmata* 2, Spalato, 17–25, 65–69, 83–87.
- Bulić, F. 1881 – Iscrizioni inedite, *Bullettino di archeologia e storia dalmata* 4, Spalato, 81.
- Bulić, F. 1901 – Nomi e marche di fabbrica su tegoli acquistati dall'i.r. Museo di Spalato durante l'a 1901, *Bullettino di archeologia e storia dalmata* 24, Spalato, 138–139, 207–208.
- Bulić, F. 1910 – Nomi e marche di fabbrica su tegoli e mattoni acquistati dall'i.r. Museo di Spalato durante l'anno 1909, *Bullettino di archeologia e storia dalmata* 33, Split, 140–141.
- CIL III (1873.-1902.) – *Corpus Inscriptionum Latinarum, Inscriptiones Aegypti, Asiae, provinciarum Europae Graecarum, Illyrici, partes 1 et 2*, Berlin.
- Colnago, A., Keil, J. 1905 – *Römischer Grenzstein bei Bruška, Jahreshefte des Österreichischen Archäologischen Institutes in Wien* 8, Wien. Beibl. 53, 119.
- Čače, S. 1985 – *Liburnija u razdoblju od 4. do 1. stoljeća prije nove ere*, doktorska disertacija, Filozofski fakultet u Zadru, Zadar.
- Čače, S. 1990 – Blandona i susjedna središta, *Biogradski zbornik*, Zadar, 197–212.
- Čače, S. 1993 – Broj liburnskih općina i vjerodostojnost Plinija, *Radovi Filozofskog fakulteta u Zadru* 32(19), Zadar, 1–36.
- Čače, S. 1995 – *Civitates Dalmatiae u „Kozmografiji“ Anonima Ravenjanina*, Zadar.
- Čače, S. 2003 – Aserija u antičkim pisanim izvorima, *Asseria* 3, Zadar, 7–43.
- Čače, S. 2007 – Aserija i njezino zaleđe: Bukovica, Zrmanja, južni Velebit, *Asseria* 5, Zadar, 39–82.
- Čurković, M. 2008 – Tegule s pečatom iz Zavičajnog muzeja Benkovac, *Asseria* 6, Zadar, 67–98.
- Čurković, M., Manenica, H. 2016 – *Kule i utvrde ravnih kotara*, Zadar – Benkovac.
- Degrassi A. 1954 – *Il confine nord-orientale dell'Italia romana*, Bern.
- Delonga, V. 1982 – Fragmenti predromaničkog crkvenog namještaja iz Ostrovice, *Starohrvatska prosvjeta* III. serija 12, Split, 67–89.
- Glavičić, M. 2014 – Organizacija uprave rimske provincije Dalmacije prema natpisnoj građi, u: *Klasični Rim na tlu Hrvatske: arhitektura, urbanizam, skulptura*, Zagreb, 41–49.
- Gusar, K., Čurković, M. 2011 – *Utvrdna Kličevica: rezultati arheoloških istraživanja 1990. godine*, Benkovac.
- Ilkić, M., Vukušić, M. 2012 – Prilog poznavanju optjecaja novca u srednjem i ranom novom vijeku na prostoru sjeverne Dalmacije, *Dani Stjepana Gunjače 2: zbornik radova sa Znanstvenog skupa Dani Stjepana Gunjače 2 i hrvatska srednjovjekovna povijesno - arheološka baština*, međunarodne teme, Split, 18. - 21. listopada 2011., Šeparović, T. (ur.), Split, 197–236.
- Ilkić, M., Čerina, I., Čerina S. 2014 – Novac iz Bukovice od 3. stoljeća prije Krista do 68. godine poslije Krista, *Zbornik radova 7. međunarodnog kongresa u Hrvatskoj*, Rijeka, 65–75.
- Ilkić, M., Šeparović, T. 2023 – *Numizmatička topografija zadarskog područja: antika i rani srednji vijek*, Split.
- Jagenteufel, A. 1958 – *Die Statthalter der römischen Provinz Dalmatia von Augustus bis Diokletian*, Schriften der Balkankommission, Antiquarische Abteilung XII, Wien.
- Juric, A. 2018 – *Ravni Kotari i Bukovica Naselja – sakralni objekti, utvrde i arheološka nalazišta /kulturno-povijesni pregled/*, Skradin.
- Jurić, R. 1995– *Novootkrivena ranosrednjovjekovna nalazišta u Bukovici*, *Diadora*, 16-17(1994-1995), Zadar, 385–409.
- Jurković I. 2004 – *The Fate of the Croatian Noble Families in the Face of Ottoman Advance*, doktorska disertacija, Department of Medieval Studies, Budapest.
- Jurković, I. 2006 – Osmanska ugroza, plemeniti raseljenici i hrvatski identitet, *Povijesni prilozi* 31, Zagreb, 39–69.
- Klaić, V. 1881 – *Opis zemalja u kojih obitavaju Hrvati: II*, Zagreb.
- Kukuljević-Sakcinski, I. 1863 – *Listine hrvatske – Acta Croatica*, Zagreb.
- Kumir M. 2018 – „Ni seljak ni gospodin“: Vladimir Ardalić, povjerenik i počasni utemeljitelj Hrvatskog starinarskog društva u korespondenciji s Lujom Marunom, *Starohrvatska prosvjeta* III. serija 44-45(2017-2018), Split, 307–348.
- Kuntić-Makvić, B., Šegvić M. 1988 – O razgraničenju između Aserije i Alverije, *Arheološki radovi i rasprave* 11, Zagreb, 49–61.
- Kurilić, A. 1999 – *Pučanstvo Liburnije od 1. do 3. st. po Kristu: antroponimija, društvena struktura, etničke promjene, gospodarske uloge*, doktorska disertacija, Filozofski fakultet u Zadru, Zadar.
- Ljubić, Š. 1881 – Alveria, *Vjesnik Arheološkog muzeja u Zagrebu* 3, Zagreb, 47–49.
- Manenica, H. 2015 – Naselje: Budak, Brgud, Lepuri, Perušić, Popovići, *Hrvatski arheološki godišnjak* 12, Zagreb, 569-571.
- Mandušić, I. 2020 – *Povijest obitelji Drašković u 16. i prvoj polovici 17. stoljeća*, doktorska disertacija, Filozofski fakultet Sveučilišta u Zagrebu, Zagreb.
- Marun, L., 1998 – *Starinarski dnevnici*, Split.

- Matijašić, R., 1985 – Radionički žigovi na antičkim opekama zbirke Arheološkog muzeja Istre, *Jadranski zbornik* 12, Pula – Rijeka, 287–303.
- Medić, Đ. 2014 – Prilog revalorizaciji baštine, obnovi i razvoju Bukovice, *Godišnjak Titius: godišnjak za interdisciplinarna istraživanja porječja Krke* 6-7, Split, 415–435.
- Miletić, Ž. 1993 – Rimske ceste između Jadera, Burnuma i Salone, *Radovi Filozofskog fakulteta u Zadru* 32 (19), Zadar, 117–150.
- Miletić, Ž. 2004 – O Rimskim cestama na aserijatskom području, *Asseria* 4, Zadar, 7–21.
- Mirnik, I. 1987 – Nalazi starog novca u Benkovcu i okolici, *Benkovački kraj kroz vjekove, Zbornik I*, Benkovac, 83–100.
- Mirnik, I. 2006 – Zlatnici Romana III. Argira u numizmatičkoj zbirci Arheološkoga muzeja u Zagrebu, *Vjesnik za arheologiju i povijest dalmatinsku* 99, Split, 369–379.
- Pedišić, I., Podrug E. 2007 – Antički opekarski pečati iz fundusa Muzeja grada Šibenika, *Opuscula archaeologica* 31, Zagreb, 81–141.
- Petrinec, M. 1998 – *Starinarski dnevnicu Lujo Marun*, Split.
- Premmerstein, A. 1924 – Bevorrechtete Gemeinden Liburniens in den Stadtlisten des Plinius, *Strena Buliciana*, Split – Zagreb, 203–208.
- Sekelj Ivančan, T., Tkalčec T. 2002 – Kasnosrednjovjekovna stolna keramika s nekih gradišta iz okolice Kutine i Garešnice, *Prilozi Instituta za arheologiju u Zagrebu* 19, Zagreb, 165–194.
- Starac, A. 2000 – *Rimsko vladanje u Istriji i Liburniji II*, Pula.
- Suić, M. 1960 – Rad Arheološkog muzeja u Zadru od oslobođenja do 1959. godine, *Diadora* 1 (1959), Zadar, 197–212.
- Suić, M. 1981 – Zadar u starom vijeku, *Prošlost Zadra* 1, Zadar.
- Suić, M. 1976 – *Antički grad na istočnome Jadranu*, Zagreb.
- Suić, M. 2003 – *Antički grad na istočnome Jadranu*, Zagreb.
- Šućur, J., Serventi, Z. 2021 – Istraživanja tumula u Dobropoljcima 1960. godine, *Archaeologia Adriatica* 15, Zadar, 371–421.
- Vrkić, Š., 2024 – Arheološka baština Bukovice u rukopisnoj ostavštini Luke Jelića, U: *Luka Jelić (1864. – 1922.): istraživač i znanstvenik: valorizacija znanstvenog opusa: zbornik radova s međunarodnog znanstvenog skupa održanog 24. listopada 2019. u Zavodu za povijesne znanosti HAZU u Zadru*, Oršolić, T., Markulin, N. (ur.), Zagreb – Zadar, 51–82.
- Vuković, M., 2014 – Razmatranja o liburnskoj keramici iz sonde 63 s Beretinove gradine kod Radovina, *Diadora* 28, Zadar 21–52.
- Uglešić, A. 2009 – Nalaz fibule seobe naroda iz Brguda kod Benkovca, *Archaeologia Adriatica* 3, Zadar, 183–190.
- Wilkes, J. J. 1969 – *Dalmatia*, London.
- Wilkes, J. J. 1976 – The Boundary stones in roman Dalmatia, I. The Inscriptions, *Arheološki vestnik* 25, Ljubljana, 258–271.