

Utvrđene pećine Karlovačke županije – kratak pregled stanja istraživanja

Krešimir Raguž, Hrvoje Cvitanović, Nataša Cvitanović

Pećinske utvrde u Hrvatskoj su vrlo brojne. Ekipe Speleološkog kluba Ursus spelaeus iz Karlovca dosad ih je otkrila više od stotinu. Istraživanjima je ustanovljeno da su zidovi pećinskih utvrda u Hrvatskoj sagrađeni u doba turskih ratova i služili su kao utvrde i zbjegovi za sklanjanje stanovništva pred Turcima. Dok su po namjeni jednake klasičnim utvrdama, one su služile za zbjeg (najčešće) nevelikom broju ljudi. Prema tipu su raznolike. Neke su prave tvrđave, a druge su opet skromnijih dimenzija s malim ili sakrivenim zidovima u unutrašnjosti. Oni nisu samo pravi mali biseri obrambene arhitekture, već i sjajan primjer simbioze čovjeka i okoliša. Nažalost, neke su od njih i masovne grobnice.

Znakovita je šutnja povijesnih izvora o pećinskim utvrdama. Ni austrijski ili hrvatski ni turski izvori ne spominju ih sve do 19. stoljeća, nakon prestanka turske opasnosti.

Od 2007. godine do danas Speleološki klub Ursus spelaeus iz Karlovca otkrio je i dokumentirao više od stotinu utvrđenih pećina u Hrvatskoj te vršio arheološka sondiranja u više od njih deset. Osim višegodišnjih istraživanja u Lici, Dalmaciji, Bosni i Hercegovini, ali i u Sloveniji, istraživanja i dokumentiranje vršeni su ponajprije na matičnom području SK Ursus spelaeus – u Karlovačkoj županiji gdje je istraživano 26 ovakvih podzemnih utvrda.

Ključne riječi: speleologija, arheologija, utvrđene pećine

► Uvod

Projekt Speleološkog kluba Ursus spelaeus iz Karlovca u suradnji s arheologom Konzervatorskog odjela u Karlovcu od 2007. godine provodi istraživanje utvrđenih pećina u Hrvatskoj. Provodi se arheološko i speleološko rekognosciranje te dokumentiranje utvrđenih pećina na području Karlovačke županije. Istraživanje se od 2008. godine širi i na Ličko-senjsku županiju, a 2009. i na Zagrebačku, Šibensko-kninsku, Zadarsku, Splitsko-dalmatinsku i Dubrovačko-neretvansku županiju, kao i na Bosnu i Hercegovinu. Od početka 2010. počinje istraživanje ovoga fenomena i u susjednoj Sloveniji u suradnji s *Društvom za raziskovanje jam iz Ljubljane*.

Utvrđene pećine kao šira pojava ili fenomen u Hrvatskoj, pa tako i na karlovačkom području, nisu znanstveno istraživane do početka projekta SK Ursus spelaeus. Nakon desetljeća speleoloških i arheoloških istraživanja na

prostoru Karlovačke županije otkriveno je, dokumentirano i istraživano 26 pećina sa zidovima – bedemima koje se mogu smjestiti u vrijeme turskih ratova.

► Povijesni kontekst i arheološka istraživanja

Proučavanje pećina s obrambenim zidovima provedeno je dosada u Hrvatskoj, osim od strane ovih autora, samo na području Žumberka, gdje su pronađene i istražene četiri pećine (Božić, 2009: 55-64) i svega par na karlovačkom području (Štefančić, 2002).

Tragom vlastitih saznanja nakon nekoliko uočenih zidova u pećinama širom Hrvatske, bilježeni su svi podatci iz speleoloških izvještaja, kao i usmeni podatci speleologa¹. U skoro dva desetljeća vršena su brojna terenska rekognosciranja i anketiranja lokalnog stanovništva s ciljem pronalaženja svih pećina u kojima ima arheoloških tragova kao i onih u kojima su se ljudi u različitim epohama skrivali, pa se od takvih saznanja izdvajalo sve pećine sa zidanim bedemima (s upotrebom veziva), a koje pripadaju vremenu turske opasnosti. Proučena je i sva dostupna, iako štura literatura te jednako tako šturi povijesni izvori. Isto tako u obzir je, kao važan element, uzeta i narodna predaja koja se u većini slučajeva, kao i često u praksi, pokazala vrlo pouzdanom prvom informacijom uz pravilno tumačenje i razumijevanje konteksta.

Znakovita je šutnja povijesnih izvora o pećinskim utverdama. Austrijski, hrvatski i turski izvori uglavnom ne spominju pećinske utvrde sve do 19. stoljeća, kad F. J. Fras u svome mjestopisu iz 1835. godine *Vollständige Topographie der Karlstädter Militärgrenze / Cjelovita topografija Karlovačke Vajne krajine* (Fras, 1835) (Fras, 1988 reprint) među osobitostima pojedinih područja kratko opisuje i neke od utvrđenih pećina. On navodi postojanje zidova ili njihov spomen, spominjući za neke od njih i prikupljene podatke o skrivanju u njima pred Turcima. Tako u nekim pećinama spominje samo zid, za druge navodi podatak da je zid postojao, a za pojedine opet samo kaže da su se u njima ljudi skrivali pred Turcima. Za pećinu nad Mrežnicom kod Koračkog slapa (Štefančić, 2002) čak navodi da je u njoj nađeno ljudskih kostiju, naušnica... Ovaj prvorazredni izvor za pronalaženje pećinskih utvrda objavljen je tek u 19. stoljeću, kad opasnosti od Turaka više nema. Nije nemoguće da su ih i tad povremeno koristili pojedinci, ali u to je vrijeme granica između Hrvatske i oslabljenog Osmanskog Carstva stabilna, dok je ono pak zaokupljeno vlastitim problemima i ratovima u drugim krajevima u kojima više nije osvajač već umorni branitelj područja i zemalja osvojenih u doba moći. U to je vrijeme i Austrija odavno dovršila uspostavljanje svoje stvarne vlasti u ovim hrvatskim krajevima, koji više, nakon relativno mirnog 18. stoljeća na granici s Turskom, nisu bili toliko izmučeni.

U takvim okolnostima vjerojatno je nestala potreba za skrivanjem stanovništva u pećine, što dovodi i do prestanka važnosti tajnosti ovakvih mjesta. Nažalost, nema pisanih podataka kad je u kojoj pećini sagrađen obrambeni zid. Ipak, logično se čini da su zidovi građeni već od vremena prvih sukoba s Turcima, tj. još u 15. st. ili čak krajem 14. stoljeća. Ipak povijesni izvori za dvije od ovih pećina postoje. Prvi je izvor pismo Bernardina Frankopana Jurju markgrofu Brandenburškom iz rujna 1511. godine u kojemu ovaj opisuje turski napad na pećinu Vrlovku i nakon duže borbe pokolj stanovništva koje se u nju sklonilo (Kruhek, 2009: 210). Međutim ni ovaj izvor ne spominje nikakav zid u pećini, ali je to ipak najstariji povijesni podatak o nekoj pećini koja je služila kao zbjeg od Turaka na karlovačkom području i koja svakako ima bedem, iako bez preciznije datacije. Drugi je izvor popis imanja Stjepana II Frankopana Ozaljskog iz 1449. (MHH 35, 370-372) gdje se navodi Tounjska peć (sl. 1). Međutim nije sigurno da se podatak odnosi na samu pećinu pa tako ni na zazidanu pećinu, jer se u ovome dokumentu navodi samo naziv Tounjska peć koji se može odnositi i na posjed toga imena. Međutim, svakako je ovaj posjed, sudeći prema imenu, u vezi sa samom pećinom. Treći je izvor slika Tounjske pećine I. V. Valvasora u njegovu djelu Slava Vojvodine Kranjske izdane 1689. u Nürnbergu (Valvasor, 1689: 70).

¹ Posebno zahvaljujemo prijatelju i kolegi Jurju Štefančiću iz Barilovića.



▲ Slika 1. Impozantan ulaz u Tounjčicu. Foto: Hrvoje Cvitanović.

Skrivanje po pećinama, naročito onima u kojima je sagrađen obrambeni zid, moglo je biti uspješno jedino ako je pećinu napala samo nekolicina razbojnika, ali ako je do pećine došla veća turska vojska, mogućnosti preživljavanja najvjerojatnije su bile minimalne. Međutim, također nije vjerojatno da bi se veća vojska, koja iziskuje i veliku organizaciju i logistiku, zadržavala napadajući utvrđene pećine u koje se u pravilu sklanjao manji broj ljudi i to seljaka koji nisu imali nekih dragocjenosti sa sobom. Naravno, i u ovome je slučaju moguće da su se manji odredi, npr. prethodnice ili pri povlačenju, odvajali od glavnine vojske i pljačkom i zarobljavanjem namirivali kako je bio običaj i svoju plaću za pohod, ali isto tako i zabavljali se ubijajući, paleći i mučeći što je također bila uhodana praksa turskih odreda.

U dosad istraženim utvrđenim pećinama, srećom, zabilježena su samo tri² slučaja pogibije (ili sahrane) većeg broja ljudi, u Božića pećini kod Kordunskog Ljeskovca (nasuprot utvrde Tržić u BiH) (Rossi, 1878: 770-772; Božić, 2003: 679-692; Božić, 2004: 95-96), u pećini Vrlovki kod Kamanja i u Gornjoj Baraćevoj pećini u kojoj je arheološkim istraživanjima u posljednjih petnaestak godina potvrđen broj koji prelazi stotinu individua³. U Božića pećini (sl. 2) stradalo je (procjenjuje se) nekoliko desetaka (možda stotina) ljudi (Kišpatić, 1884: 33-38), a u pećini Vrlovki oko 300 ljudi prema narodnoj predaji (Lopašić, 1895: 80-81).

Te tri pećine prema dosad prikupljenim podacima nisu jedine masovne grobnice stanovnika naših krajeva iz doba ratova s Turcima. Stradanja u ovim pećinama dogodila su se možda u vrijeme kada Vojna Krajina još nije bilo dobro organizirana. Na takvu mogućnost upućuju jedan arheološki nalaz. Naime, tragedija u Božićevoj pećini dogodila se najvjerojatnije u zadnjim desetljećima 15. st., na što bi upućivao u pećini nađen novčić Nikole Iločkog iz 1477. godine, te jedan povijesni dokument: u pećini Vrlovki ljudi su stradali u kolovozu 1511. godine prema već spomenutom pismu Bernardina Frankopana Jurju markgrofu Brandenburškom (Kruhek, 2009: 210). U obje

² Radi se o tri izvjesna slučaja, arheološki potvrđena.

³ Istraživanja provodi SK Ursus spelaeus iz Karlovac u suradnji s University of Wyoming iz SAD-a i s arheologom i antropologom Rickom Weathermonom.



▲ Slika 2. Ulaz u Božića pećinu. Foto: Hrvoje Cvitanović.

pećine i sada postoje ostatci zida na ulazu u pećinu, ali nije poznato jesu li zidovi sagrađeni prije pokolja, ili poslije – za obranu neke druge generacije ljudi koja se sklonila u pećinu.

Obrambeni zidovi u pećinama možda su građeni i u kasnijim razdobljima, a ne samo u 15. i 16. stoljeću. Način gradnje zidova nekih pećina upućuje na zaključak da su oni građeni po uzoru na gradnju ondašnjih utvrda, što bi moglo značiti da su ih gradili krajišnici koji su živjeli kao vojnici u utverdama i naučili ponešto o obrani utvrde, pa su to znanje iskoristili i za gradnju zidova svojih pećina. Nije nevjerovatna mogućnost da za te utvrđene (obrambene) pećine nije znao nitko u obližnjim utverdama, jer da jest, vjerojatno bi to znali i revni carski pisari i izvještavali u svojim izvještajima o obrani od Turaka. Za obrambene pećine znali su najvjerojatnije samo ljudi koji su živjeli blizu takve pećine i o kojima nisu mnogo pričali, već su ih čuvali za svoj opstanak. U prilog ovoj tezi govorili bi prikupljeni podatci o skrivanju stanovništva od vojska u Drugom svjetskom ratu i Domovinskom ratu, kao npr. u (utvrđenoj) pećini Kući nedaleko Cetingrada (Raguž i Cvitanović, 2011: 19–22).

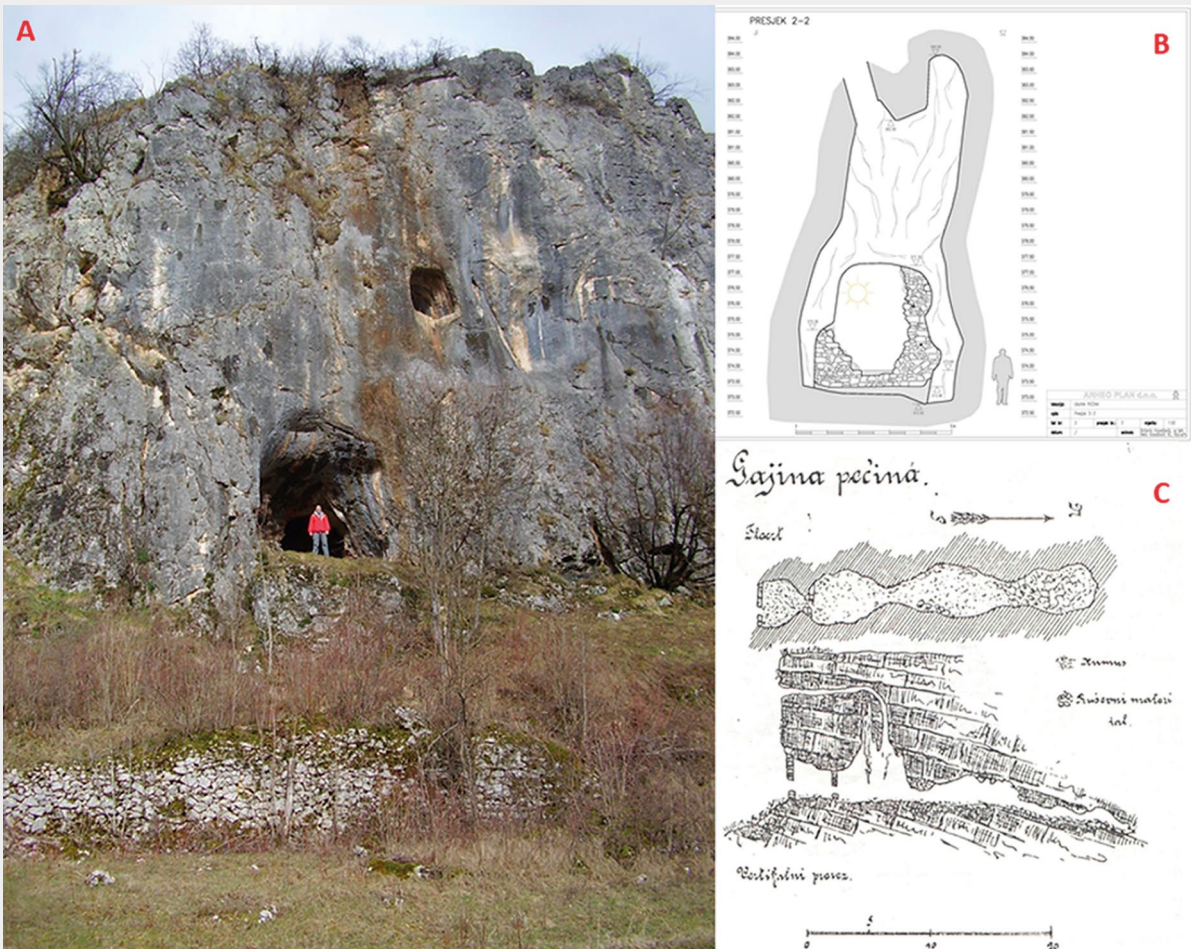
I hajduci su vjerojatno koristili neke pećine za svoja skloništa, ali nažalost o tome uglavnom nema povijesnih podataka. Ipak, nazivi nekih pećina upućuju na zaključak da su ih koristili i hajduci, npr. u Karlovačkoj županiji: desetak hajdučkih pećina ili npr. Gajina pećina kod Selišta i Jankovića pećina kod Drežnik Grada (sl. 3) i dr. koje su izgleda dobile imena po poznatim hajducima⁴.

Jesu li hajduci sami u nekim pećinama gradili obrambene zidove ili su ih zaposjeli s ranije sagrađenim zidovima, sada nije poznato. Osim toponima i analogija s drugim područjima koja su Turci napadali, ne treba zanemariti niti još i danas živu usmenu predaju o hajducima koji su živjeli u pećinama. Ovdje se misli kako na usmenu predaju tako i na zabilježene narodne pjesme o uskocima i hajducima, koje spadaju doduše u književnost, ali su isto tako i izvor (Mijatović, 1974).

⁴ Npr. Stojan Janković (? – 1687.)



▲ Slika 3. Zid na ulazu u Jankovića pećinu. Foto: Hrvoje Cvitanović.



▲ Slika 4. A – ulaz u Gajinu pećinu u Selištu Drežničkom (Rakovica). Foto: Hrvoje Cvitanović. B – geodetski snimak drugog zida u Gajinoj pećini. Izradio: Arheo plan d. o. o. C – nacrt Gajine pećine Josipa Poljaka iz 1911. godine gdje su ucrtana dva zida.



▲ Slika 5. Zid na ulazu u pećinu Kuću. Foto: Hrvoje Cvitanović.

Na području Hrvatske nalazi se, prema dostupnim podatcima i dosadašnjim istraživanjima, više od stotinu utvrđenih pećina iz vremena turskih ratova. Na karlovačkom ih je području 26 i izrađeni su njihovi nacrti i presjeci kao i geodetski snimci njihovih bedema⁵ s neposrednim okolišem. U njima su izvršena i arheološka rekognosciranja s prikupljanjem površinskih arheoloških nalaza.

U Gornjoj Baraćevoj pećini vrše se višegodišnja, sustavna arheološka istraživanja koja su još u tijeku (Balen, Mihelić i Livaja, 2004).

U jednom dijelu karlovačkih utvrđenih pećina vršena su probna sondiranja (npr. Špilja pod Kovačevcom, pećina Dunjak, Krajačeva pećina, Gvozdenka, Gajina pećina (sl. 4), pećina Kuća...). Za dvije od njih, pećinu Kuću (sl. 5) kod sela Ponor (između Slunja i Cetingrada u Karlovačkoj županiji) i Jankovića pećinu kod Kordunskog Ljeskovca izrađeni su i 3D snimci (lasersko skeniranje i Lidar) njihovih bedema s užim okolišem.

Preliminarni rezultati istraživanja utvrđenih pećina Karlovačke županije daju naslutiti nekoliko hipoteza.

Najranije datacije uzoraka metodom 14C kao i usmena predaja i materijalni ostatci upućuju na vrijeme već od kraja 14. do 17. stoljeća, sve dok je trajala opasnost od Turaka, ali ponegdje i na upotrebu ovih pećina i u kasnijim periodima sve do najnovijih razdoblja oko Drugog svjetskoga rata ili čak i na Domovinski rat.

Dok su stari gradovi i sustav čardaka bili pod austrijskom upravom ili upravom hrvatskih velikaša, ove je pećine utvrđivao i u njih se skrivao narod. Povijest i namjena ovih pećina čuvaju se i u toponimima, ali i u pričama mjesnog

⁵ Uz opsežnu foto dokumentaciju.



▲ Slika 6. Ulaz u Špilju pod Kovačevcom manjih je dimenzija i teško je uočljiv. Foto: Hrvoje Cvitanović.

stanovništva. Tek poneke od njih spominju se i u povijesnim izvorima, riječju ili slikom (i to relativno kasno).

Neki su lokaliteti datirani novcem, dok u drugima ima keramičkih i metalnih nalaza, a u nekoliko njih ima i ljudskih kostiju.

Ove pećinske utvrde po namjeni su vjerojatno jednake: male utvrde⁶ – zbjegovi za nevelik broj ljudi, ali ih ipak ima različitih tipova: najveći dio prave su utvrde na nepristupačnim mjestima, a ima ih i lako pristupačnih, ali sakrivenih kod kojih je utvrđenje (zidovi) tek u unutrašnjosti pećine. Neke su jednostavno zagrađene zidom, a druge su opet pravi mali podzemni sustavi s tri reda bedema. Do većine utvrđenih pećina pristup je težak što čini njihovu prvu liniju obrane. Ipak, manji je broj lakše ili lako dostupan, a takvima je prva obrana skriveni manji ulaz koji je teško uočiti i pronaći (sl. 6; tab. 1).

Sve su ove pećine utvrđene kamenim bedemima, a tehnika zidanja kamenom i vapnom identična je tehnici zidanja starih gradova istoga pretpostavljenoga razdoblja iz neposredne okoline⁷. Iako su ove pećinske utvrde često vrlo malene, zanimljiva je raznovrsnost i brojnost konstruktivnih elemenata i dijelova utvrda: kule, pokosi, lukovi, puškarnice, vrata, galerije, stepenice, rupe od skela, stropovi... Očuvanost ovih utvrda različita je, od jedva nekog traga žbuke ili samo povijesnog podatka, do potpuno očuvanih utvrda – malih bisera obrambene arhitekture.

Valja istaknuti da se radi o jednoj pojavi koja je izuzetak od pravila: utvrde u pravilu (kako u Hrvatskoj, tako i u čitavoj Europi) rade moćnici: kraljevi, države, vlastelini, vojske..., a ovdje se prema raspoloživim podacima radi o utvrdama koje radi običan puk ili svi oni koji brane i sakrivaju sebe, svoje obitelji, rodbinu, prijatelje i susjede.

⁶ Iznimka je Jankovića pećina kod Sadilovca nedaleko Drežnik Grada (Karlovačka županija) kojoj su bedemi dugi 15-ak, a visoki i osam metara.

⁷ Općenito gledajući, tehnika kojom su zidane srednjovjekovne utvrde u čitavoj Hrvatskoj, pa tako i na karlovačkom području, istovjetna je.

Utvrđene pećine vrlo su zanimljiv izvor za proučavanje vremena turskih provala, pa tako i za čitavu hrvatsku povijest, tim više što se radi o životu običnoga puka, koji je u pisanim izvorima najčešće bezimen, a možda je i najvažniji za razumijevanje teškog i okrutnog života u našoj prošlosti.

▼ **Tablica 1.** Tipološka podjela nekih (opsežnije i/ili duže istraživanih) utvrđenih pećina Karlovačke županije prema broju ulaza, broju bedema, dostupnosti, skrivenosti i poziciji bedema u odnosu na ulaz u pećinu s navedenim evidentiranim glavnim fortifikacijskim elementima.

	Ime objekta	Br. ulaza	Br. zidova	Dostupnost	Skrivenost	Pozicija zida	(Glavni) fortifikacijski elementi
1.	Krajačeva špilja	1	1	laka	poluskrivena	unutar pećine	bedem, puškarnica
2.	Kuća	1	1	teška	poluskrivena	na ulazu pećine	kula, puškarnica, pokos, vrata, tragovi galerije, stepenište
3.	Ponor pod Kovačevcom	1	2	laka	skrivena, mali ulaza	unutar pećine	bedemi, vrata, puškarnice
4.	Gornja Baračeva pećina	1	1	srednje laka	srednja	unutar pećine	bedemi
5.	Tounjčica	1	1	laka	ne	na ulazu	tragovi bedema
6.	Gvozdenka	1	3	laka	skrivena, mali ulaz	unutar pećine	bedemi, vrata, dorađen otvor na prirodnom zidu
7.	Gajina pećina	2	2	srednje teška	ne	Na ulazu i unutar pećine	bedemi
8.	Hrenov grič	2	1	teška	vidljiva s Kupe	na ulazu (ostatak)	bedem
9.	Vrlovka	2	2	teška	vidljiva s Kupe	na ulazu pećine	bedemi
10.	Zazidana pećina (kod Koračkog slapa)	2	2	laka/teška	vidljiva s Mrežnice	na ulazu pećine	bedemi
11.	Jankovičeva pećina	1	1	srednje teška	ne	na ulazu pećine	bedem, kula, puškarnice, tragovi galerija
12.	Zazidana pećina (kod Samograda)	1	1	vrlo teška	vidljiva s Mrežnice	na ulazu pećine	bedem
13.	Pećina pod Pećanima	1	1	vrlo teška	vidljiva s Dobre	na ulazu pećine	bedem, vrata
14.	Pećina u Dunjaku	1	1	laka	srednje	na ulazu pećine	bedem
15.	Zidanica	1	1	vrlo teška	vidljiva s Korane	na ulazu pećine	bedem, tragovi galerije
16.	Ledenica	1	1	izuzetno teška	velik jamski otvor, vidljiv tek iz blizine	unutar pećine	zid
17.	Božića pećina	1	1	laka	skrivena	na ulazu pećine	zid (prirodni)

► Zaključak

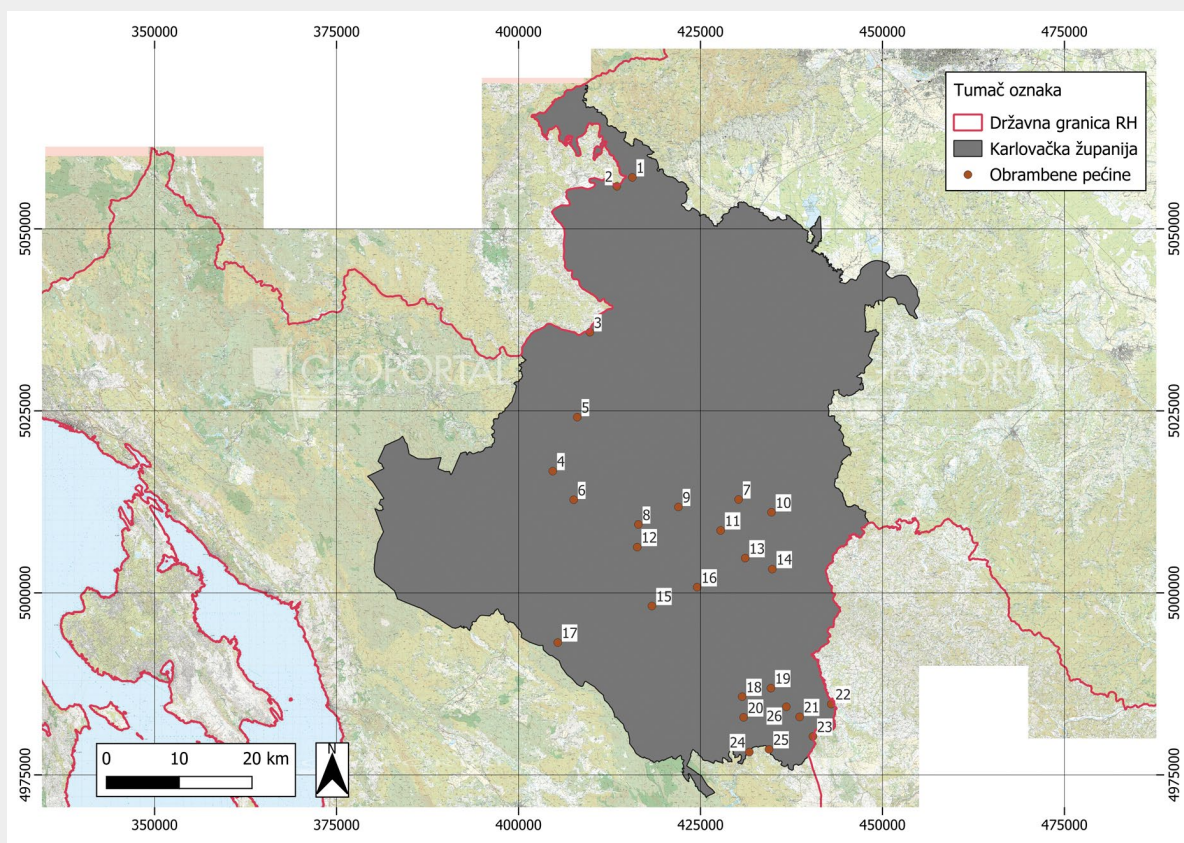
Prema prvotnoj radnoj ideji o istraživanju pećina sa zidovima na području Karlovačke županije (a prema vlastitim iskustvima, podacima od drugih speleologa, narodnoj predaji i rijetkim povijesnim izvorima) postavljena je radna hipoteza da će se istraživati i dokumentirati sve pećine sa zidovima. Ovaj rad daje pregled samo pećina s kamenim zidovima, zidanima s upotrebom veziva koje pripadaju vremenu turske opasnosti.

Analize brojnih pronađenih pokretnih nalaza ukazuju na vrijeme od kraja 14., sve do 17. i 18. stoljeća s nejasnom gornjom granicom. Na ista razdoblja ukazuje i desetak uzoraka analiziranih metodom 14C. Pokretni keramički nalazi, iako bez detaljno izrađene tipologije spadaju tipološki u standardne nalaze ranoga novoga vijeka na području Karlovačke županije i okolice. Metalni nalazi, od nedefiniranih sitnih željeznih predmeta, preko predmeta osobne opreme i oruđa sve do ratničke opreme i oružja vrlo su zanimljivi. Tako valja izdvojiti nalaz luka (jasen) i ostruge te ukrašenih fragmenata kosti (geometrijskih motiva zrna krunice iz Gornje Baraćeve pećine, ali i mehanizam samostrela iz Jankovićeve pećine) (T. 1). Uz uvijek zanimljive nalaze novca (pećina Kuća, Božića pećina...) i brojne nalaze puščane tanadi, strelica ili rjeđe sulica i kopalja, valja izdvojiti i ljudske ostatke u tri utvrđene pećine: Gornje Baraćeve pećine, Božića pećine (Božić, 2003, 2004) i Vrlovke (sl. 7). Ljudski ostatci ukazuju najvjerojatnije na mjesto pogibije u zbjegu. Kako u dugogodišnjim istraživanjima i analizama Gornje Baraćeve pećine nisu pronađeni nikakvi tragovi na kostima, moguće je da se radi o gušenju dimom, na što bi ukazivala velika količina disperznog gara u čitavoj ulaznoj dvorani. I analiza ljudskih ostataka metodom 14C ukazuje na isti period kao i ostale analize i stilske datacije materijala.

Jednako zanimljivi nepokretni nalazi zidova koji zajedno s prirodnom osnovom, tj. samim pećinama čine i prvu liniju obrane – nedostupnost, a onda i zadnju – podzemnu utvrdu. Sami arhitektonski elementi raznovrsni su, od zidova, otvora, ulaza, galerija, puškarnica, rupa od greda, rupa od skela, pokosa, hodnika koji usmjeravaju puškarnice... Tako da su utvrđene pećine i po tipu vrlo raznovrsne: od malih balkona u kanjonima, preko utvrda



▲ Slika 7. Ulaz u Vrlovku na obali rijeke Kupe Foto: Krunoslav Mlačak



▲ **Karta 1.** 1 – Hrenov grič, 2 – Vrlovka, 3 – Bumbarova špilja, 4 – Zala, 5 – Pećina u Pećanima, 6 – Tounjčica, 7 – Krajačeva pećina, 8 – Špilja uz Mrežnicu, 9 – Ledenica, 10 – Pećina u Dunjaku, 11 – Špilja pod Kovačevcom, 12 – Špilja kod Samograđa, 13 – Bandin ponor, 14 – Kuća, 15 – Pećina kod izvora Suhavice, 16 – Neralićeva pećina, 17 – Gerdanuša, 18 – Gvozdenka, 19 – Ralićeva špilja, 20 – Špilja u Bunariću, 21 – Gornja Baračeva pećina, 22 – Božića pećina, 23 – Jankovića pećina, 24 – Gajina pećina, 25 – Kula, 26 – Špilja u Staroj Kršnji.

skrivenih u podzemlju s pravim malim labirintima, sve do pravih tvrđava impozantnih dimenzija. Svih 26 poznatih utvrđenih pećina karlovačkoga kraja (karta 1) na puno načina svjedoči o graditeljskom umijeću, ali i nuždi u kojoj se srednjovjekovno i ranonovjekovno stanovništvo današnje Karlovačke županije nalazilo.

Utvrđene pećine moguće je razvrstati prema lakšoj ili težoj pristupačnosti i prema boljoj ili lošijoj skrivenosti ulaza, a s tim je povezan i smještaj bedema na ulazu (vidljiv bedem izvana) ili u unutrašnjosti pećine (bedem nevidljiv izvana), što bi govorilo o primarnom principu utvrde ili zbjega. Zadnju obranu činili bi (u simbiozi s prirodnom osnovom – stijenama) arhitektonski elementi koji čine utvrdu kao i broj samih zidova.

Ipak, iako tipološka podjela jasno pokazuje osnovna načela odabira mjesta i načina utvrđivanja pećine koja su povezana s njezinim položajem i oblikom (prirodnom osnovom), valja napomenuti da ingenioznost graditelja ovakvih vrlo raznolikih podzemnih utvrda ne zaostaje puno za različitosti prirodne osnove mjesta na kojima su one i građene (kanjoni, pukotine, vrtače, različitih dimenzija, smještaja, oblika...).

Dakle, utvrđene pećine zajedno sa svojim bedemima i pokretnim nalazima oružja, oruđa, nakita posuda i drugih predmeta, nakon dugogodišnjih istraživanja govore puno o ovoj dosad znanosti nepoznatoj podzemnoj kulturnoj baštini Karlovačke županije.

Fortified Caves of Karlovac County: A Brief Overview of the State of Research

Cave fortifications are numerous in Croatia, with more than one hundred discovered to date by the team of the *Ursus spelaeus* Speleological Club from Karlovac. Research has shown that the walls of these fortified caves were built during the period of the Ottoman wars and served both as defensive structures and as refuges where the local population could seek shelter from Ottoman incursions. Although their function was similar to that of conventional fortresses, these sites typically accommodated a relatively small number of people. They exhibit considerable variability in form: some are true fortresses, while others are modest in scale, featuring small or concealed interior walls. These structures represent not only remarkable examples of defensive architecture but also striking illustrations of the symbiosis between humans and their natural environment. Unfortunately, some of them also bear tragic testimony, having served as mass graves.

Historical sources remain largely silent about cave fortifications; neither Austrian nor Croatian nor Ottoman records mention them until the nineteenth century, when the Ottoman threat had already ceased.

Since 2007, the *Ursus spelaeus* Speleological Club from Karlovac has discovered and documented over one hundred fortified caves in Croatia and conducted archaeological test excavations in more than ten of them. In addition to long-term research in Lika, Dalmatia, Bosnia and Herzegovina, and Slovenia, most investigations and documentation efforts have focused on the club's home region—Karlovac County—where twenty-six such underground fortifications have been explored.

Key words: speleology, archaeology, fortified caves

► Literatura

- Balen, J., Mihelić, S. i Radman Livaja, I. 2004. Velika Baračeva špilja. Elaborat zaštitnog arheološkog istraživanja – neobjavljeno.
- Božić, V. 2003. Ljudevit Rossi i Božičeva špilja. *Senjski zbornik* 30: 679–692.
- Božić, V. 2004. U posjeti Božičevoju (Suhoj) špilji na Kordunu. *Speleolog* 50/51: 95–96.
- Božić, V. 2009. Žumberačke špilje s obrambenim zidovima. *Speleolog* 57: 55–64.
- Fras, F. J. 1988. *Cjelovita topografija Karlovačke vojne krajine*. Gospić: Biblioteka Ličke župe (reprint).
- Fras, F. J. 1835. *Vollständige Topographie der Karlstädter Militärgrenze*. Agram: Gedruckt bei Franz Supan.
- Kišpatić, M. 1884. Kosti iz Baračeve špilje kod Kršlje. *Viestnik hrvatskoga arheologičkoga društva* 7 (2): 33–38.
- Kruhek, M. 2009. Bernardin Frankopan krčki, senjski i modruški knez – posljednji modruški Europejac hrvatskoga srednjovjekovlja, 1453. – 1529., *Modruški zbornik* 3: 187–235.
- Lopašić, R. 1895. *Oko Kupe i Korane*. Zagreb: Matica hrvatska (pretisak 1990. u Karlovcu).
- Mijatović, A. 1974. *Uskoci i krajišnici, narodni junaci u pjesmi i povijesti*. Zagreb: Školska knjiga.
- Raguž, K. i Cvitanović, H. 2011. Utvrđena špilja Kuća. *Subterranea Croatica* 9 (13): 19–22.
- Rossi, Lj. 1878. Božića pećina. *Vienac*: 48: 770–772.
- Štefančić, J. 2002. Zazidana pećina, opis sa skicom i zapis o posjeti Zazidane pećine nad Mrežnicom kod Koračkog slapa – neobjavljeno.
- Valvasor, J. W. (Valvasor, Ivan Vajkard), 1689. *Die Ehre des Herzogthum Crain (Slava vojvodine Kranjske)*. Knjiga 4, Poglavlje XII: 7–150. Laybach – Nürnberg.
- MHH 1910 Monumenta Hungariae historica, Diplomataria 35: 370–372.

T. 1



▲ **Tabla 1.** Dio nalaza pronađenih u utvrđenim pećinama: A-ostruga (mamuz), B-ostaci drvenog luka, C-ukrašena kost, D-kovanica Maximiliana I (1493-1519) iz 1517 godine (sve iz Gornje Baračeve pećine) i E-mehanizam samostrela i F-vrh strelice samostrela (oba nalaza iz Jankovićeve pećine).