

Bijeli pasji zub (*Erythronium dens-canis* L.) na Požeškoj gori

MARKO DOBOŠ^{1*}, MARIJA KOVAČEVIĆ², KARLO MIKIĆ³, VESNA ANDRIĆ⁴, GORAN PAVIĆ⁵, GORAN RADONIĆ⁵, MONIKA CINDRIĆ⁶

¹ Osječka 58, 34308 Jakšić, Hrvatska

² Ulica bana Josipa Jelačića 40, 34310 Pleternica, Hrvatska

³ Baćin Dol 76, 35404 Cernik, Hrvatska

⁴ Lutvinka 1/1, 35000 Slavonski Brod, Hrvatska

⁵ Javna ustanova Park prirode Papuk, Ulica Stjepana Radića 46, 34330 Velika, Hrvatska

⁶ Trg Međimurske prirode 1, Križovec, 40306 Mursko Središće, Hrvatska

*Autor za dopisivanje / corresponding author: markodobo@yahoo.com

Tip članka / article type: kratko priopćenje / short communication

URL: <https://doi.org/10.46232/glashbod.13.2.3>

Doboš, M., Kovačević, M., Mikić, K., Andrić, V., Pavić, G., Radonić, G., Cindrić, M. (2025): Bijeli pasji zub (*Erythronium dens-canis* L.) na Požeškoj gori. Glas. Hrvat. bot. druš. 13(2): 166-190.

Sažetak

Pasji zub (*Erythronium dens-canis* L.) široko je rasprostranjena proljetnica čija je boja ocvijeća u većini populacija u Hrvatskoj ružičasta, dok su bijelocvatuće varijante obično rijetke i pojedinačne. Od sredine 19. stoljeća postoje zapisi o bijelocvatućim populacijama u dolini Jagodnjak na Požeškoj gori, a neobična boja pripisivala se pedološkim i geološkim čimbenicima. Tijekom proljeća 2025. godine intenzivno se kartiralo populacije na toj gori, s ciljem utvrđivanja distribucije bijele i ružičaste varijante, pronalaska zone kontakta te usporedbe boje cvjetova s geološkom podlogom.

Ključne riječi: Anton Pavić, flora, *Liliaceae*, *Uromyces erythronii*

Doboš, M., Kovačević, M., Mikić, K., Andrić, V., Pavić, G., Radonić, G., Cindrić, M. (2025): The white flowering dog's-tooth-violet (*Erythronium dens-canis* L.) on Požeška Gora. Glas. Hrvat. bot. druš. 13(2): 166-190.

Abstract

Dog's-tooth-violet (*Erythronium dens-canis* L.) is a widespread spring species whose tepala are pink in most populations in Croatia, while white-flowering variants are usually rare and individual. Since the mid-19th century, there have been records of white-flowering populations in the Jagodnjak valley on Požeška Gora, and the unusual color was attributed to the pedological and geological factors. During the spring of 2025, intensive mapping of populations on that hill was conducted with the aim of determining the distribution of the white and pink variants, identifying their contact zone, and comparing flower color with the geological substrate.

Keywords: Anton Pavić, flora, *Liliaceae*, *Uromyces erythronii*

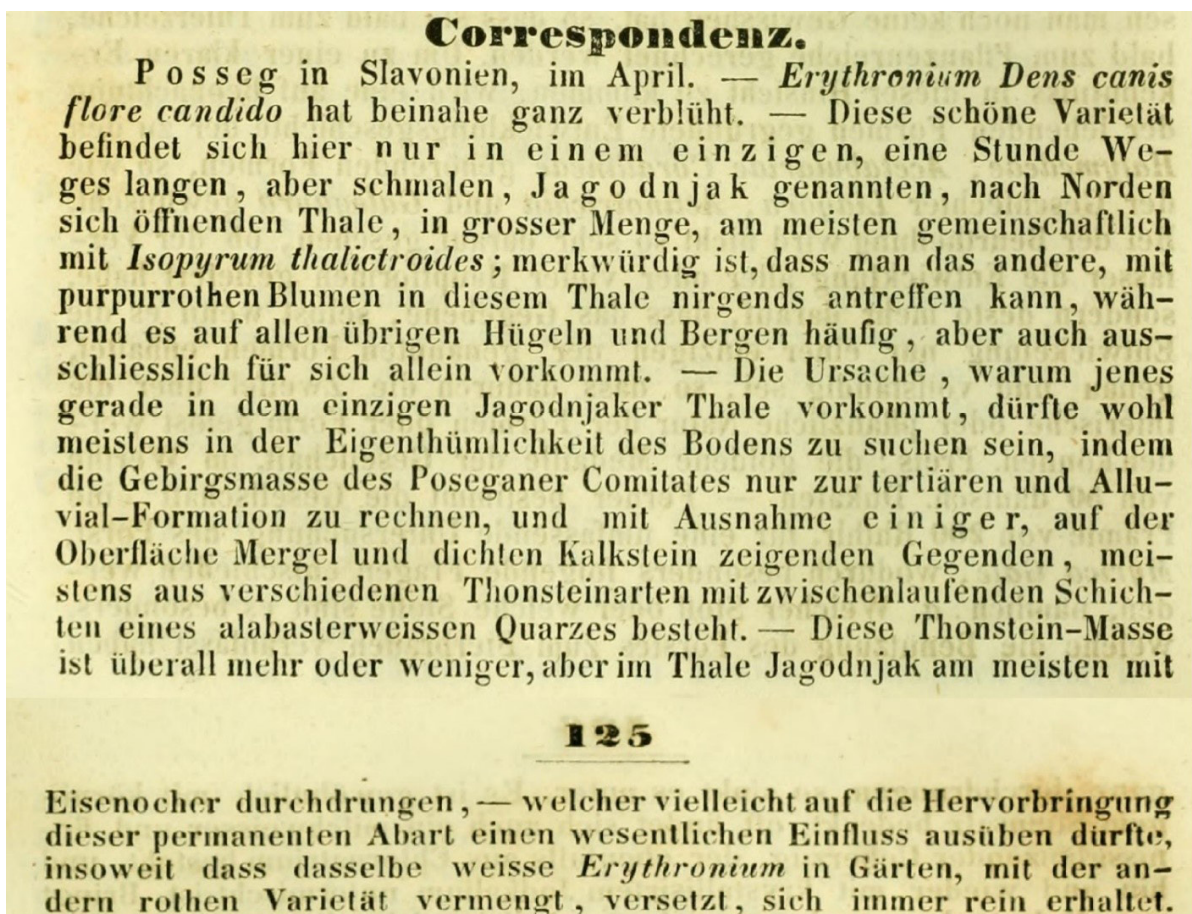
Uvod

Među istaknutijim botaničarima koji su tijekom 19. stoljeća istraživali floru Požeštine svakako je požeški liječnik Anton Pavić (1802.–1853.). Od njegovog rada danas je sačuvano vrlo malo materijala, a o njegovom djelovanju saznajemo kroz zapise drugih autora (Kauders 1906, Kempf 1910). Surađivao je s poznatim botaničarima svojega doba, pa se primjerci koje je sakupljao i danas mogu pronaći u nekoliko herbara, kao što su ZA (Nikolić i sur. 2025) ili BP (Kerékgyártó 1908). Njegov herbar, koji se čuvao u požeškoj Gimnaziji, već je početkom 20. stoljeća naveden kao zapušten te se smatra da je do danas u potpunosti izgubljen (Kauders 1906, Kempf 1910). Navodi se također kako je Pavić autor rukopisa „Slavonsko biljoslovlje“, no njegova sudbina

je nepoznata (Pandža 2010). Među malobrojnom pisanom ostavštinom Antona Pavića nalazi se i njegov članak u austrijskom botaničkom časopisu *Österreichische Botanische Zeitschrift*, u kojemu navodi nekoliko zanimljivih svojiti Požeštine, među kojima je i neobična populacija bijele varijante pasjeg zuba (*Erythronium dens-canis* L.) u dolini Jagodnjak iznad Požege (Pavić 1851) (Sl. 1).

U prijevodu:

Požega u Slavoniji, u travnju. — *Erythronium Dens canis* flore candido gotovo je u potpunosti ocvao. Ovak lijepi varijetet nalazi se ovdje samo na jednom mjestu, u sat vremena puta dugom, ali uskom dolu zvanom Jagodnjak, koji se prema sjeveru otvara u dolinu. Raste



Slika 1. Dio članka *Correspondenz aus Posseg In Slawonien* dr. Antona Pavića iz 1851. godine koji se odnosi na pasji zub.

Figure 1. Part of the article *Correspondenz aus Posseg in Slawonien* by Dr Anton Pavić from 1851, referring to the dog's-tooth-violet.

u velikim količinama, najčešće zajedno s *Isopyrum thalictroides*. Zanimljivo je da se druga varijanta s purpurnim cvjetovima u ovom dolu nikad ne može pronaći, dok je na svim drugim brdima i planinama česta, i dolazi samo u toj boji. Uzrok tome mogao bi ležati u specifičnom sastavu tla, budući da je masa brda u Požeškoj županiji većinom tercijarne i aluvijalne formacije, s iznimkom nekih područja s površinskim slojevima lapora i gustog vapnenca.

Ova masa lapora posvuda je prožeta željeznim okerom, a najviše u dolu Jagodnjak, što možda značajno utječe na očuvanje ove bijele varijante *Erythronium*, koja ostaje čista čak i kad je presađena u vrtove zajedno s drugom, crvenom varijantom.



Slika 2. Tipičan izgleda habitusa vrste *Erythronium dens-canis* s ružičastim ocvijećem, Papuk, 24. 3. 2022. (fotografija M. Doboš).

Figure 2. Typical habitus of *Erythronium dens-canis* with pink tepala, Papuk, 24 March 2022 (photo by M. Doboš).

Alfons Kauders (1906) pola stoljeća kasnije navodi kako je pasji zub u okolici Požege posve iščeznuo, ali se bijelocvatuća varijanta iz Jagodnjaka ponovno spominje u novije vrijeme (Tomašević i Samardić 2000, Tomašević 2016). Nije poznato je li u Kaudersovo doba pasji zub oko Požege stvarno bio odsutan ili tek previđen. Čestim terenskim obilascima Požeške gore bijelu varijantu ove vrste uočili smo i na drugim lokalitetima što je potaknulo istraživanje prostorne distribucije bijele i ružičaste varijante, mogućeg postojanja kontaktne zone te provjeru hipoteze o utjecaju geološke i pedološke podloge na boju cvjetova, koju je predložio Pavić.



Slika 3. Bijelocvatuća populacija vrste *Erythronium dens-canis*, Požeška gora, 27. 3. 2022. (fotografija M. Doboš).

Figure 3. White-flowered population of *Erythronium dens-canis*, Požeška Gora, 27 March 2022 (photo by M. Doboš).

Pasji zub zeljasta je trajnica s lukovicom i pripada porodici ljljana (*Liliaceae*). Raste u različitim tipovima šuma, a rasprostranjen je u zapadnoj, južnoj, srednjoj i istočnoj Europi. Prema starijoj literaturi (Franjić i Škvorc 2021), distribucija seže sve do Japana, no prema suvremenijim shvaćanjima, azijske svojte izdvojene su u zasebne vrste (POWO 2025). Rasprostranjen je u većem dijelu Hrvatske, a Slavonsko gorje predstavlja istočni rub areala u kontinentalnom dijelu zemlje (Nikolić i sur. 2025). Većina populacija u Hrvatskoj sadrži biljke dominantno ružičastih cvjetova (Sl. 2), zbog čega je nekoliko botaničara u posljednje 174 godine ovu bijelu populaciju (Sl. 2) zabilježilo kao posebnost.

Svi latinski nazivi koje Pavić (1851), ali i kasniji botaničari (Tomašević i Samardić 2000, Tomašević 2016, Franjić i Škvorc 2021) koriste za bijelocvatuće biljke danas se smatraju sinonimima vrste (Nikolić i sur. 2025, POWO 2025), ali u hortikulturi postoji niz imenovanih kultivara i formi koje karakterizira ovo stabilno svojstvo (Rare Plants Nursery 2025).

Materijali i metode

Usmjerena istraživanja s ciljem kartiranja pasjeg zuba provedena su tijekom ožujka 2025. godine, uz korištenje vlastitih podataka o distribuciji prikupljenih od 2016. godine. Nastojalo se običi što više potencijalnih staništa vrste diljem Požeške gore kako bi prostorni podaci bili što potpuniji. Cvatuće populacije su fotodokumentirane i georeferencirane te su opažanja pohranjena u bazu iNaturalist (www.inaturalist.org). Podaci su izvezeni i obrađeni pomoću programa QGIS, pri čemu su u atributnoj tablici pridodani podaci o boji cvijeta i geološkoj podlozi. Krajnji rezultat prikazan je kartografski i tablično.

U gotovo svakoj populaciji pronađeni su bijeli i ružičasti cvjetovi, ali obično je jedna od boja bila izraženo dominantnija i stoga su se populacije okvirno klasificirale kao pretežno bijele (B) ili pretežno ružičaste (R). U populacijama gdje je omjer obje osnovne boje bio podjednak, populacije su označene kao mješovite. Binarna klasifikacija (ružičasto/bijelo) zapravo je vrlo gruba jer su boje cvjetova varirale od čisto bijele do tamno ružičaste. Najsvjetliji ružičasti cvjetovi klasificirani su kao bijeli.

Optičko prepoznavanje znakova (Optical Character Recognition – OCR), kao i osnovni prijevod originalnog Pavićevog članka kojega smo dodatno korigirali učinjeni su uz pomoć ChatGPT alata, verzija 4.0 (<https://chat.openai.com/>).

Rezultati i rasprava

Zabilježena je izrazita varijabilnost boja ocvijeća i uzoraka na elementima ocvijeća pasjeg zuba na Požeškoj gori. Temeljni fenomen su velike populacije s gotovo isključivo bijelim ili jako svijetlim cvjetovima koji nose uzorak na unutrašnjem dijelu ocvijeća, koji može biti crven, žutozelen ili sadržavati obje boje, a zabilježene su i jedinke bez uzorka. Zabilježene su također i tipične ružičaste populacije čija je osnovna boja, kao i boja uzorka također varirala. Uočen je cijeli prijelazni niz boja od potpuno bijele do tamno ružičaste, a zabilježene su i dvobojne jedinke. Veći dio varijacija prikazan je na Slici 4. Makulacija listova unutar populacije također je vrlo varijabilna, ali u ovome priopćenju nije posvećena posebna pozornost njoj, budući da ju je teško kvantificirati.



Slika 4. Varijacija boje cvjetova pasjeg zuba (*Erythronium dens-canis*) na Požeškoj gori (fotografije Marko Doboš).

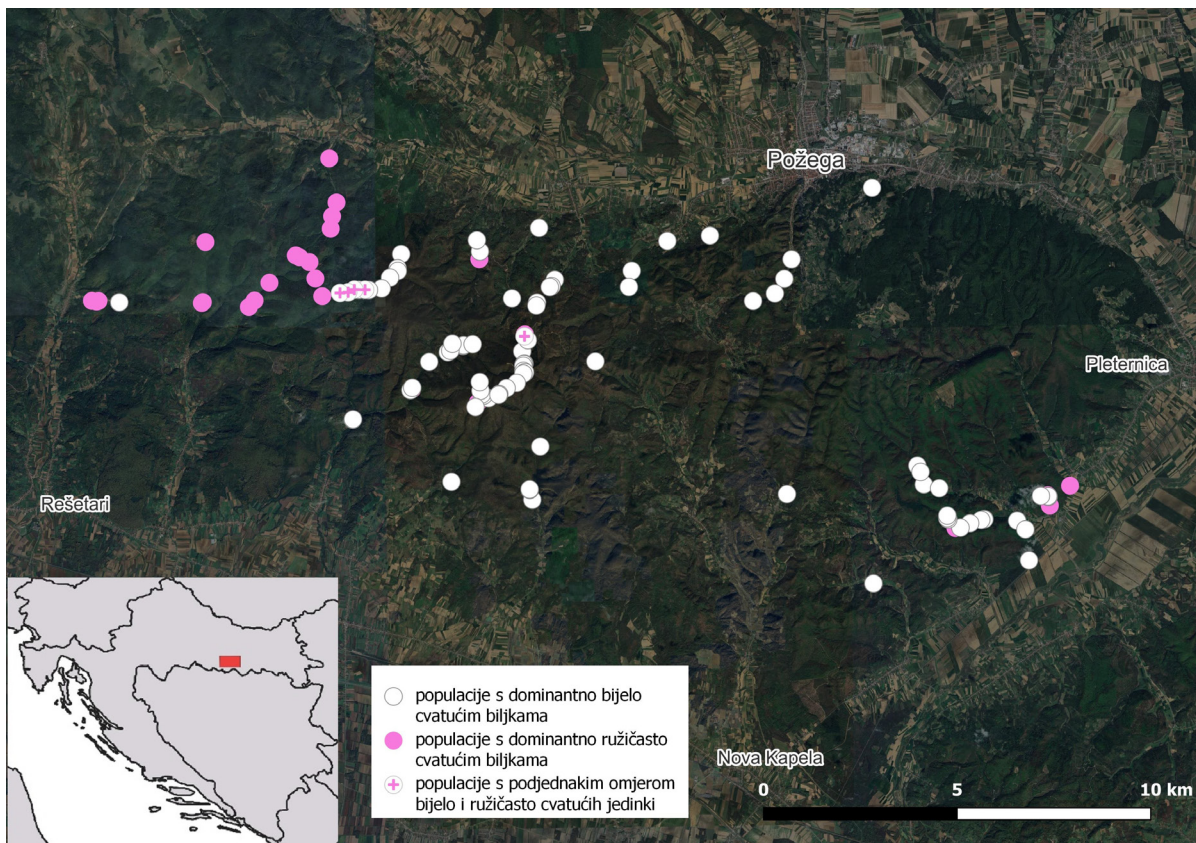
Figure 4. Flower color variation of the dog's-tooth-violet (*Erythronium dens-canis*) on Požeška Gora (photos by Marko Doboš).

Bijelocvatuće varijante, osim u dolu Jagodnjak južno od Požege, gdje ih spominje nekoliko ranijih autora, dominiraju u većini populacija na Požeškoj gori (Sl. 5). Mnoge od tih populacija su velike i nerijetko broje tisuće jedinki.

Evidentirano je područje dodirivanja pretežno bijele i pretežno ružičastocvatuće varijante, gdje su obje bile prisutne u podjednakom omjeru, uz cijeli niz prijelaznih formi. Radi se o području najvišeg vrha Požeške gore, Kapavca. Istočno od vrha prevladavaju bijelocvatuće biljke, dok sjeverno, sjeverozapadno i zapadno, ružičasta i tamnije ružičasta boja postaju

dominantnije. Na susjednim gorama, gdje je vrsta također prisutna, dominantna boja cvjetova u populacijama uvijek je ružičasta, dok se bijele jedinke povremeno pojavljuju kao anomalija.

Za potrebe ovoga članka pregledan je veći dio Požeške gore, a velika područja na karti bez prikazanih točaka vrlo vjerojatno su mjesta gdje vrsta uopće ne raste. Iz toga razloga, ova karta ne prikazuje samo distribuciju dominantne boje cvjetova, nego predstavlja i najprecizniju kartu rasprostranjenosti pasjeg zuba na Požeškoj gori (Sl. 5). Popis svih nalaza prikazan je u Prilogu 1.



Slika 5. Rasprostranjenost bijele i ružičaste varijante pasjeg zuba (*Erythronium dens-canis* L.) na Požeškoj gori.

Figure 5. Distribution of the white and pink variants of the dog's-tooth-violet (*Erythronium dens-canis* L.) on Požeška Gora.

Pavićeva (1851) hipoteza o utjecaju geološke podloge na boju cvjetova čini se netočnom, budući da u geološkim podlogama gdje dominiraju jedna ili

druga varijanta postoje mnoga preklapanja (Tab. 1, Prilog 1).

Tablica 1. Geološka podloga populacija s dominantno bijelim i ružičastim cvjetovima.**Table 1.** Geological substrate of populations with predominantly white and pink flowers.

GEOLOŠKA PODLOGA	KOD	Populacije s dominantno bijelim cvjetovima	Populacije s dominantno ružičastim cvjetovima
aluvij. gline, siltovi, pijesci, šljunci	al	+	
eluvij. rastresiti materijal izgrađen od sitno do krupnozrnog materijala podloge	r	+	+
kalkareniti, kalsiltiti i litotamnijski vapnenci	VRA	+	
konglomerati s lećama pješčenjaka	ŠKR	+	
lapori, podređeno biokalareniti, pješčenjaci i konglomerati	VEJ	+	+
masivni lapori s proslojcima pijesaka i pješčenjaka	MEB	+	
pijesci, šljunkoviti pijesci, siltiti i pješčenjaci s kongerijama	NGR	+	+
siltiti, kalcitični siltiti, proslojci pješčenjaka i proboji dijabaza	LP	+	+
slabo pjeskoviti siltovi	snl	+	
šljunci, konglomerati, pijesci i podređeno siltovi	DAR	+	+
šljunci, konglomerati, šljunci, pješčenjaci, lapori, kongerijski vapnenci i ugljeni	GLA	+	+
tanko uslojeni glinoviti vapnenci	CRO	+	+
laminirani lapori, gline, vapnenci, siltiti	DOLJ		+

Pretpostavljeni utjecaj pedologije (Pavić 1851) nije istražen zbog nedostatka preciznih pedoloških karata, no iz Pavićevog pokusa s dvije varijante posađene u vrtu, čini se da također nema značaja. U uzgoju postoji cijeli niz različitih kultivara s varijacijama u boji cvjetova (Rare Plants Nursery 2025), čija su svojstva stabilna, neovisno o supstratu u koji su posađeni.

Danas znamo da uzrok boje cvjetova kod pripadnika ovoga roda nije ekološki, nego vjerojatno genetički. Međutim, valja uzeti u obzir da je

vrijeme objave Pavićevog teksta nekoliko godina prije objave slavnih Mendelovih pokusa i načela genetike. Genetička podloga ekspresije i varijacije boje cvjetova poznati su za brojne druge rodove ove porodice (npr. Nur Fatimah 2018), dok su za rod *Erythronium* rađena samo istraživanja za varijacije u boji prašnika (Lin 2020, Lin i Rausher 2024).

Obzirom na učestalost pojavljivanja ove boje u populacijama općenito, čini se da je bijela boja cvjetova recesivno svojstvo kod ove vrste. Kako je na



Slika 6. Parazitska gljivica hrđa pasjeg zuba (*Uromyces erythronii* (DC.) Pass.) (fotografije M. Doboš).

Figure 6. Parasitic rust fungus of the dog's-tooth violet (*Uromyces erythronii* (DC.) Pass.) (photos by M. Doboš).

većini Požeške gore bijela boja postala dominantna, nije jasno, ali nekoliko je mogućih mehanizama za taj scenarij. Jedna od mogućnosti kako inače recesivno svojstvo može postati dominantno je efekt osnivača (*founder effect*), gdje su novu populaciju uspostavile jedinke koje nose recesivno svojstvo (Hampe i sur. 2013). Nadalje, na širenje svojstava također mogu utjecati i preferencije oprašivača. Pasji zub se oprašuje pomoću opnokrilaca rodova *Bombus* i *Andrena*, ali je također i samooplodan (Guitián i sur. 2000). Istraživanja na drugim vrstama biljaka pokazala su da, ukoliko je udio bijelih cvjetova u populaciji manji od 25 %, oprašivači ih više izbjegavaju, ali se zato povećava udio samooplodnje u toj populaciji. S druge strane, ukoliko je omjer boja bijelih i ljubičastih cvjetova podjednak, diskriminacija od strane oprašivača izostaje (Clegg i Durbin 2000). Listovi i lukovice ove vrste jestivi su za ljude (Grić 1990), a pretpostavlja se da ih konzumiraju i životinje, poput divljih svinja, pri čemu ih fragmentiraju te potpomažu vegetativno razmnožavanje. Svi navedeni mehanizmi, mogli su, pojedinačno ili kumulativno, utjecati na današnji sastav populacije pasjeg zuba na Požeškoj gori.

Prilikom terenskog kartiranja, u selima na obroncima Požeške gore, Daranovcima i Tisovcu, zabilježili

smo narodni naziv za ovu vrstu – košuta. Do sada su u literaturnim referencama, koje su unesene u nacionalnu bazu zabilježeni nazivi sličnoga korijena: crvena košutica (Nikolić 2019), košutac (Šugar 1994), košutovina (Šulek 1879), ali naziv koji smo zabilježili tijekom ovog istraživanja do sada nije dokumentiran u bazi Flora Croatica Database (Nikolić i sur. 2025).

Na nekoliko lokaliteta na pasjem zubu zabilježili smo parazitsku gljivicu, vjerojatno hrđu pasjeg zuba (*Uromyces erythronii* (DC.) Pass.) (Sl. 6). Naime, jedini zabilježeni domaćin ove vrste u Europi je *E. dens-canis* (Nagy i sur. 2019), ali nalaze bi trebao potvrditi iskusnji mikolog.

Zahvale

Posebne zahvale uputili bismo gospodinu Dragi Barunoviću iz Daranovaca, koji nas je odveo do novog lokaliteta i upoznao nas s narodnim nazivom, Teni Plavac iz Nove Gradiške, koja nam je također priopćila narodni naziv te Domagoju Kripu i Patriku Valešiću, koji su nam pravili društvo prilikom terenskog obilaska iznad Opršince. Zahvalili bismo se i Lari Futivić Kodrić koja nas je uputila na populaciju iznad Vranduka.

Literatura

- Clegg, M. T., Durbin, M. L. (2000): Flower color variation: a model for the experimental study of evolution. *Proceedings of the National Academy of Sciences of the United States of America* 97(13): 7016-7023.
- Franjić, J., Škvorc, Ž. (2021): Croatian forest plants. Sveučilište u Zagrebu, Fakultet šumarstva i drvne tehnologije, Zagreb.
- Grić, Lj. (1990): Enciklopedija samoniklog jestivog bilja. August Cesarec, Zagreb.
- Gutián, J., Gutián, P., Medrano, M., Sanchez, J. (2000): Variation in floral morphology and individual fecundity in *Erythronium dens-canis* (Liliaceae). *Ecography* 22: 708–714.
- Halamić, J., Belak, M. (ur.) (2022): Tumač za Požešku goru–Osnovna geološka karta Republike Hrvatske M 1:50 000. Hrvatski geološki institut, Zagreb.
- Hampe, A., Pemonge, M.-H., Petit, R. J. (2013): Efficient mitigation of founder effects during the establishment of a leading-edge oak population. *Proceedings of the Royal Society B: Biological Sciences* 280: 20131070.
- Kauders, A. (1906): Biljno-geografska skica Požeške okolice. *Glasnik hrvatskoga naravnoslovnog društva* 18: 23–33.
- Kempff, J. (1910): Požega. Zemljopisne bilješke iz okoline i prilozi za povijest slob. i kr. grada Požege i Požeške županije. Monografija. Štamparija „Hrvatske tiskare i knjižare”, Požega.
- Kerékgyártó, Á. (1908): *Eranthis hyemalis* Salsb. elfordulása Budapesten. *Növénytani Közlemények* 7: 191–192.
- Lin, R.-C. (2020): Evolution and genetics of floral color polymorphisms in *Clarkia gracilis* ssp. *sonomensis* and *Erythronium umbilicatum*. Doctoral dissertation. Duke University, Department of Biology, Durham.
- Lin, R.-C., Rausher, M. (2024): Absence of long-term balancing selection on variation in EuMYB3, an R2R3-MYB gene responsible for the anther-color polymorphism in *Erythronium umbilicatum*. *Scientific Reports* 14: 5364.
- Nagy, T., Pfliegler, W. P., Takács, A., Tökölyi, J., Molnár, V. A. (2019): Distribution, infection rates and DNA barcoding of *Uromyces erythronii* (Pucciniaceae), a parasite of *Erythronium* (Liliaceae) in Europe. *Willdenowia* 49: 13–20.
- Nikolić, T. (2019): Flora Croatica – vaskularna flora Republike Hrvatske, Volumen 4. Ekскурzijska flora. Alfa d.d., Zagreb.
- Nikolić, T., Bogdanović, S., Vuković, N., Šegota, V. (ur.) (2025): Flora Croatica Database. Department of Botany, Faculty of Science, University of Zagreb (<http://hirc.botanic.hr/fcd>) (pristupljeno 2. travnja 2024.).
- Nur Fatihah, H. N. (2018): Molecular determination and genetic modification of flower colour in *Lilium* spp. Doctoral dissertation. Wageningen University, Wageningen.
- Pandža, M. (2010): Flora Parka prirode Papuk (Slavonija, Hrvatska). *Šumarski list* 134(1–2): 25–44
- Pavić, A. (1851): Correspondenz aus Posseg In Slawonien. *Österreichisches Botanisches Wochenblatt* 1: 124–125.
- POWO (2025): Plants of the World Online. Facilitated by the Royal Botanic Gardens, Kew. Published on the Internet. <https://powo.science.kew.org/> (pristupljeno 10. travnja 2025.)
- Rare Plants Nursery (2025): *Erythronium* archive. www.rareplants.co.uk/product-category/archive/erythronium-archive/ (pristupljeno 21. studenog 2025.)
- Šugar, I. (1994): Crvena knjiga biljnih vrsta Republike Hrvatske. Ministarstvo graditeljstva i zaštite okoliša, Zavod za zaštitu prirode, Zagreb.
- Šulek, B. (1879): Jugoslavenski imenik bilja. Jugoslavenska akademija znanosti i umjetnosti, Zagreb.
- Tomašević, M. (2016): Flora Požeške kotline i Slavenskog gorja. Monografija. Javna ustanova za upravljanje zaštićenim područjem Požeško-slavonske županije, HAZU Zavod za znanstveni i umjetnički rad, Požega.
- Tomašević, M., Samardžić, I. (2000): Zaštićene, rijetke i ugrožene biljne vrste Slavenskog gorja. Monografija. Spin Valis d. d., Požega.

Prilog 1. Popis svih opažanja pasjeg zuba (*Erythronium dens-canis*) zabilježenih na Požeškoj gori s naznačenim iNaturalist kodom, datumom opažanja, prezimenom opažača, lokalitetom, bojom cvjetova i geološkom podlogom. Boja cvjetova: B – bijeli, R – ružičasti. Velika slova označavaju dominantnu boju, a malim slovima (b i r) označeno je kada je određena boja činila manji dio cvjetova u populaciji. U predzadnjem stupcu prikazan je standardni kod geološke podloge prema Tumaču za geološku kartu Požeške gore (Halamić i Belak 2022).

Appendix 1. List of all observations of dog's-tooth-violet (*Erythronium dens-canis*) recorded on Požeška Gora, including the iNaturalist code, date of observation, observer's surname, location, flower color, and geological substrate. Flower color: B – white, R – pink. Uppercase letters indicate the dominant color, while lowercase letters (b and r) indicate when a particular color represents a smaller portion of the flowers in the population. The penultimate column shows the standard code of the geological substrate according to the Geological Map of Požeška Gora (Halamić & Belak 2022).

redni broj	iNaturalist kod	datum	opažatelj	lokacija	Y	X	Boja cvjetova	Geološka podloga kod	Geološka podloga
1.	265742989	7.3.2016.	Doboš	Požeška gora, istočno od vrha Kapavac	45,306849	17,525545	R	DAR	šljunci, konglomerati, pijesci i podređeno siltovi
2.	181548460	19.3.2017.	Kovačević	Požeška gora, Požeška Koprivnica, Lončara	45,254378	17,753384	B, r	al	aluvij. gline, siltovi, pijesci, šljunci
3.	143293670	3.3.2019.	Kovačević	Požeška gora, Požeška Koprivnica, Jaruge	45,250988	17,742550	B	NGR	pijesci, šljunkoviti pijesci, siltiti i pješčenjaci s kongerijama
4.	167197230	24.2.2021.	Mikić	Požeška gora, Baćin Dol, Gajići	45,304973	17,438945	R	DOLJ	laminirani lapori, gline, vapnenci, siltiti
5.	109781607	27.3.2022.	Doboš	Požeška gora, Brestovac, potok Javorak, Sokolovac	45,308518	17,591487	B	DAR	šljunci, konglomerati, pijesci i podređeno siltovi
6.	109811262	27.3.2022.	Doboš	Požeška gora, Brestovac, potok Javorak, Sokolovac	45,307034	17,590378	B	GLA	šljunci, konglomerati, šljunci, pješčenjaci, lapori, kongerijski vapnenci i ugljeni

redni broj	iNaturalist kod	datum	opažatelj	lokacija	Y	X	Boja cvjetova	Geološka podloga kod	Geološka podloga
7.	109811280	27.3.2022.	Doboš	Požeška gora, Brestovac, potok Javorak, Sokolovac	45,306832	17,589809	B	GLA	šljunci, konglomerati, šljunci, piješčenjaci, lapori, kongerijski vapnenci i ugljeni
8.	109811486	27.3.2022.	Doboš	Požeška gora, Brestovac, Duboki potok, Kozji rep	45,303253	17,585547	B	GLA	šljunci, konglomerati, šljunci, piješčenjaci, lapori, kongerijski vapnenci i ugljeni
9.	109811491	27.3.2022.	Doboš	Požeška gora, Brestovac, Duboki potok, Kozji rep	45,302541	17,585314	B	GLA	šljunci, konglomerati, šljunci, piješčenjaci, lapori, kongerijski vapnenci i ugljeni
10.	109811697	27.3.2022.	Doboš	Požeška gora, Brestovac, Krbačevac	45,295910	17,581379	R	GLA	šljunci, konglomerati, šljunci, piješčenjaci, lapori, kongerijski vapnenci i ugljeni
11.	109817277	27.3.2022.	Doboš	Požeška gora, Brestovac, Krbačevac	45,295464	17,581270	B, R	DAR	šljunci, konglomerati, pijesci i podređeno siltovi
12.	109867966	27.3.2022.	Doboš	Požeška gora, Brestovac, Krbačevac	45,294559	17,582336	B	DAR	šljunci, konglomerati, pijesci i podređeno siltovi
13.	109868031	27.3.2022.	Doboš	Požeška gora, Brestovac, između Krbačevca i Kamena	45,291991	17,580456	B	LP	siliti, kalcitični siliti, prosljoci pješčenjaka i proboji dijabaza

redni broj	iNaturalist kod	datum	opažatelj	lokacija	Y	X	Boja cvjetova	Geološka podloga kod	Geološka podloga
14.	109868245	27.3.2022.	Doboš	Požeška gora, Kamen	45,289132	17,581115	B	LP	siltiti, kalcitični siltiti, proslojci pješčenjaka i proboji dijabaza
15.	109896617	27.3.2022.	Doboš	Požeška gora, Kamen	45,289011	17,580930	B	LP	siltiti, kalcitični siltiti, proslojci pješčenjaka i proboji dijabaza
16.	109896700	27.3.2022.	Doboš	Požeška gora, Kamen	45,288778	17,580720	R	r	eluvij. rastresiti materijal izgrađen od sitno do krupnozrnog materijala podloge
17.	109896719	27.3.2022.	Doboš	Požeška gora, Kamen	45,288615	17,580751	B	r	eluvij. rastresiti materijal izgrađen od sitno do krupnozrnog materijala podloge
18.	109896770	27.3.2022.	Doboš	Požeška gora, Kamen	45,287434	17,580745	B, r	r	eluvij. rastresiti materijal izgrađen od sitno do krupnozrnog materijala podloge
19.	109896863	27.3.2022.	Doboš	Požeška gora, Kamen	45,287104	17,581273	B	r	eluvij. rastresiti materijal izgrađen od sitno do krupnozrnog materijala podloge

redni broj	iNaturalist kod	datum	opažatelj	lokacija	Y	X	Boja cvjetova	Geološka podloga kod	Geološka podloga
20.	109896924	27.3.2022.	Doboš	Požeška gora, Kamen	45,286788	17,580712	B, r	r	eluvij. rastresiti materijal izgrađen od sitno do krupnozrnog materijala podloge
21.	109896958	27.3.2022.	Doboš	Požeška gora, Vranota	45,284648	17,578477	B	r	eluvij. rastresiti materijal izgrađen od sitno do krupnozrnog materijala podloge
22.	109896999	27.3.2022.	Doboš	Požeška gora, Vranota	45,283490	17,575130	B	r	eluvij. rastresiti materijal izgrađen od sitno do krupnozrnog materijala podloge
23.	109897093	27.3.2022.	Doboš	Požeška gora, Vranota	45,282116	17,572671	B	r	eluvij. rastresiti materijal izgrađen od sitno do krupnozrnog materijala podloge
24.	109897178	27.3.2022.	Doboš	Požeška gora, Vranota	45,281948	17,572472	B	r	eluvij. rastresiti materijal izgrađen od sitno do krupnozrnog materijala podloge
25.	109897308	27.3.2022.	Doboš	Požeška gora, Maksimov hrast	45,281203	17,569122	B, r	r	eluvij. rastresiti materijal izgrađen od sitno do krupnozrnog materijala podloge

redni broj	iNaturalist kod	datum	opažatelj	lokacija	Y	X	Boja cvjetova	Geološka podloga kod	Geološka podloga
26.	109897420	27.3.2022.	Doboš	Požeška gora, Maksimov hrast	45,281801	17,567503	B	r	eluvij. rastresiti materijal izgrađen od sitno do krupnozrnog materijala podloge
27.	109897492	27.3.2022.	Doboš	Požeška gora, Maksimov hrast	45,282092	17,566937	B	r	eluvij. rastresiti materijal izgrađen od sitno do krupnozrnog materijala podloge
28.	109897588	27.3.2022.	Doboš	Požeška gora, Maksimov hrast	45,282945	17,566530	B, r	r	eluvij. rastresiti materijal izgrađen od sitno do krupnozrnog materijala podloge
29.	109897669	27.3.2022.	Doboš	Požeška gora, Maksimov hrast	45,284966	17,566320	B	LP	siliti, kalcitični siliti, proslojci pješčenjaka i proboji dijabaza
30.	109897745	27.3.2022.	Doboš	Požeška gora, potok Pokotina, Kaćperovac	45,291997	17,555934	B	DAR	šljunci, konglomerati, pijesci i podređeno siltovi
31.	109897884	27.3.2022.	Doboš	Požeška gora, potok Pokotina, Kaćperovac	45,292368	17,556772	B, r	DAR	šljunci, konglomerati, pijesci i podređeno siltovi
32.	109898118	27.3.2022.	Doboš	Požeška gora, Pokotina, Šijukavac	45,293412	17,560977	B	DAR	šljunci, konglomerati, pijesci i podređeno siltovi

redni broj	iNaturalist kod	datum	opažatelj	lokacija	Y	X	Boja cvjetova	Geološka podloga kod	Geološka podloga
33.	109898138	27.3.2022.	Doboš	Požeška gora, Pokotina, Šijukavac	45,293569	17,561122	B	DAR	šljunci, konglomerati, pijesci i podređeno siltovi
34.	109898229	27.3.2022.	Doboš	Požeška gora, Pokotina, Šijukavac	45,293786	17,564167	B	DAR	šljunci, konglomerati, pijesci i podređeno siltovi
35.	109934721	28.3.2022.	Doboš	Požeška gora, greben Hrastovac između Ivandola i Drežnika	45,314518	17,507467	R, b	DAR	šljunci, konglomerati, pijesci i podređeno siltovi
36.	109934797	28.3.2022.	Doboš	Požeška gora, greben Hrastovac između Ivandola i Drežnika	45,314940	17,506276	R	DAR	šljunci, konglomerati, pijesci i podređeno siltovi
37.	109935803	28.3.2022.	Doboš	Požeška gora, Busnovi, potok Zagulin	45,337383	17,517709	R	CRO	tanko uslojeni glinoviti vapnenci
38.	110286904	3.4.2022.	Doboš	Požeška gora, Škrabutnik, Žabarka	45,289403	17,604492	B	ŠKR	konglomerati s lećama pješčenjaka
39.	150282723	4.3.2023.	Kovačević	Požeška gora, Bzenica	45,258912	17,760147	R	NGR	pijesci, šljunkoviti pijesci, siltiti i pješčenjaci s kongerijama
40.	200404383	25.2.2024.	Mikić	Požeška gora, Drežnik, Kotački dol, Bulješevica	45,304144	17,475142	R	VEJ	lapori, podređeno biokalareniti, pješčenjaci i konglomerati
41.	200404471	25.2.2024.	Mikić	Požeška gora, Drežnik, Kotački dol, Bulješevica	45,304348	17,475466	R	VEJ	lapori, podređeno biokalareniti, pješčenjaci i konglomerati

redni broj	iNaturalist kod	datum	opažatelj	lokacija	Y	X	Boja cvjetova	Geološka podloga kod	Geološka podloga
42.	200516985	26.2.2024.	Mikić	Požeška gora, Baćin Dol, Gajići	45,304526	17,447895	B	VRA	kalkareniti, kalsiltiti i litotamnijski vapnenci
43.	200517009	26.2.2024.	Mikić	Požeška gora, Baćin Dol, Gajići	45,304535	17,447967	B	VRA	kalkareniti, kalsiltiti i litotamnijski vapnenci
44.	201343416	3.3.2024.	Kovačević	Požeška gora, Požeška Koprivnica, Petrov dol	45,264132	17,709979	B	al	aluvij. gline, siltovi, pijesci, šljunci
45.	201550461	6.3.2024.	Kovačević	Požeška gora, između Bzenice i Ratkovice, Jezerac	45,241721	17,746268	B	NGR	pijesci, šljunkoviti pijesci, siltiti i pješčenjaci s kongerijama
46.	201781858	9.3.2024.	Cindrić	Požeška gora, Maksimov hrast	45,280174	17,565577	R	LP	siltiti, kalcitični siltiti, proslojci pješčenjaka i proboji dijabaza
47.	201781904	9.3.2024.	Cindrić	Požeška gora, Maksimov hrast	45,279171	17,564791	B	LP	siltiti, kalcitični siltiti, proslojci pješčenjaka i proboji dijabaza
48.	263876119	4.3.2025.	Mikić	Požeška gora, Baćin Dol, Gajići	45,304926	17,441107	R	VEJ	lapori, podređeno biokalareniti, pješčenjaci i konglomerati
49.	264678785	9.3.2025.	Mikić	Požeška gora, Bukovi dol, Maglajski potok, Meranovac	45,269804	17,585978	B	al	aluvij. gline, siltovi, pijesci, šljunci

redni broj	iNaturalist kod	datum	opazrač	lokacija	Y	X	Boja cvjetova	Geološka podloga kod	Geološka podloga
50.	264703377	9.3.2025.	Mikić	Požeška gora, Tisovac, ušće potoka Jambrovac u Pokotinu	45,276604	17,524367	B, r	al	aluvij. gline, siltovi, pijesci, šljunci
51.	264777628	9.3.2025.	Kovačević	Požeška gora, Požeška Koprivnica, uz Čapljinski potok	45,251480	17,731775	B	al	aluvij. gline, siltovi, pijesci, šljunci
52.	264777652	9.3.2025.	Kovačević	Požeška gora, Požeška Koprivnica, uz Čapljinski potok	45,251420	17,731753	B	al	aluvij. gline, siltovi, pijesci, šljunci
53.	264777686	9.3.2025.	Kovačević	Požeška gora, Požeška Koprivnica, uz Čapljinski potok	45,251280	17,730712	B	NGR	pijesci, šljunkoviti pijesci, siltiti i pješčenjaci s kongerijama
54.	264777718	9.3.2025.	Kovačević	Požeška gora, Požeška Koprivnica, uz Čapljinski potok	45,250563	17,727055	B	NGR	pijesci, šljunkoviti pijesci, siltiti i pješčenjaci s kongerijama
55.	264777815	9.3.2025.	Kovačević	Požeška gora, Požeška Koprivnica, uz Čapljinski potok	45,249547	17,723855	B	NGR	pijesci, šljunkoviti pijesci, siltiti i pješčenjaci s kongerijama
56.	264777821	9.3.2025.	Kovačević	Požeška gora, Požeška Koprivnica, uz Čapljinski potok	45,249478	17,722217	R	NGR	pijesci, šljunkoviti pijesci, siltiti i pješčenjaci s kongerijama

redni broj	iNaturalist kod	datum	opazrač	lokacija	Y	X	Boja cvjetova	Geološka podloga kod	Geološka podloga
57.	264777918	9.3.2025.	Kovačević	Požeška gora, Požeška Koprivnica, uz Čapljinski potok	45,251537	17,719900	R	NGR	pijesci, šljunkoviti pijesci, siltiti i pješčenjaci s kongerijama
58.	264778023	9.3.2025.	Kovačević	Požeška gora, Požeška Koprivnica, uz Čapljinski potok	45,251553	17,719900	B	NGR	pijesci, šljunkoviti pijesci, siltiti i pješčenjaci s kongerijama
59.	264778033	9.3.2025.	Kovačević	Požeška gora, Požeška Koprivnica, uz Čapljinski potok	45,251755	17,719580	R	NGR	pijesci, šljunkoviti pijesci, siltiti i pješčenjaci s kongerijama
60.	264778038	9.3.2025.	Kovačević	Požeška gora, Požeška Koprivnica, uz Čapljinski potok	45,251837	17,719600	B	NGR	pijesci, šljunkoviti pijesci, siltiti i pješčenjaci s kongerijama
61.	264778046	9.3.2025.	Kovačević	Požeška gora, Požeška Koprivnica, uz Čapljinski potok	45,252317	17,719713	R	NGR	pijesci, šljunkoviti pijesci, siltiti i pješčenjaci s kongerijama
62.	264778145	9.3.2025.	Kovačević	Požeška gora, Požeška Koprivnica, uz Čapljinski potok	45,252430	17,719588	B	NGR	pijesci, šljunkoviti pijesci, siltiti i pješčenjaci s kongerijama
63.	264778332	9.3.2025.	Kovačević	Požeška gora, Požeška Koprivnica, Petrov dol	45,259708	17,712022	B	NGR	pijesci, šljunkoviti pijesci, siltiti i pješčenjaci s kongerijama

redni broj	iNaturalist kod	datum	opažач	lokacija	Y	X	Boja cvjetova	Geološka podloga kod	Geološka podloga
64.	264778480	9.3.2025.	Kovačević	Požeška gora, Požeška Koprivnica, Petrov dol	45,258800	17,717070	B	al	aluvij. gline, siltovi, pijesci, šljunci
65.	264829913	9.3.2025.	Doboš	Požeška gora, Drežnik, potok Hrastovac	45,304586	17,492515	R	DAR	šljunci, konglomerati, pijesci i podređeno siltovi
66.	264831534	9.3.2025.	Doboš	Požeška gora, Drežnik, potok Hrastovac	45,303100	17,490619	R	DAR	šljunci, konglomerati, pijesci i podređeno siltovi
67.	264831539	9.3.2025.	Doboš	Požeška gora, Drežnik, potok Hrastovac	45,308668	17,497485	R	DAR	šljunci, konglomerati, pijesci i podređeno siltovi
68.	264832757	9.3.2025.	Doboš	Požeška gora, Tisovac, ušće potoka Jambrovac u Pokotinu	45,276706	17,524438	B, r	al	aluvij. gline, siltovi, pijesci, šljunci
69.	264833549	9.3.2025.	Doboš	Požeška gora, potok Pokotina, Hrastovac	45,283287	17,543480	B	DAR	šljunci, konglomerati, pijesci i podređeno siltovi
70.	264833950	9.3.2025.	Doboš	Požeška gora, potok Pokotina, Hrastovac	45,283487	17,543990	R	DAR	šljunci, konglomerati, pijesci i podređeno siltovi
71.	264834691	9.3.2025.	Doboš	Požeška gora, potok Pokotina, Hrastovac	45,283857	17,544089	B	DAR	šljunci, konglomerati, pijesci i podređeno siltovi
72.	264847663	9.3.2025.	Doboš	Požeška gora, potok Pokotina, Hrastovac	45,289819	17,549760	B	DAR	šljunci, konglomerati, pijesci i podređeno siltovi

redni broj	iNaturalist kod	datum	opažач	lokacija	Y	X	Boja cvjetova	Geološka podloga kod	Geološka podloga
73.	264848355	9.3.2025.	Doboš	Požeška gora, potok Pokotina, Kačperovac	45,293979	17,557478	B, r	DAR	šljunci, konglomerati, pijesci i podređeno siltovi
74.	264850468	9.3.2025.	Doboš	Požeška gora, Starci, Šabanovo brdo	45,261878	17,556566	B	CRO	tanko uslojeni glinoviti vapnenci
75.	264851280	9.3.2025.	Doboš	Požeška gora, Bukovi dol, Maglajski potok	45,257453	17,583107	B	al	aluvij. gline, siltovi, pijesci, šljunci
76.	264805787	10.3.2025.	Mikić	Požeška gora, Baćin Dol, Gajići	45,304779	17,440481	R	DOLJ	laminirani lapori, gline, vapnenci, siltiti
77.	264908534	10.3.2025.	Kovačević	Požeška gora, Požeška Koprivnica, Lončara	45,256447	17,752975	B, r	al	aluvij. gline, siltovi, pijesci, šljunci
78.	264908556	10.3.2025.	Kovačević	Požeška gora, Požeška Koprivnica, Lončara	45,256437	17,752992	B, r	al	aluvij. gline, siltovi, pijesci, šljunci
79.	264908599	10.3.2025.	Kovačević	Požeška gora, Požeška Koprivnica, Lončara	45,256420	17,752980	B, r	al	aluvij. gline, siltovi, pijesci, šljunci
80.	264908621	10.3.2025.	Kovačević	Požeška gora, Požeška Koprivnica, Lončara	45,256455	17,752980	B, r	al	aluvij. gline, siltovi, pijesci, šljunci
81.	264908633	10.3.2025.	Kovačević	Požeška gora, Požeška Koprivnica, Lončara	45,256547	17,752872	B, r	al	aluvij. gline, siltovi, pijesci, šljunci

redni broj	iNaturalist kod	datum	opazač	lokacija	Y	X	Boja cvjetova	Geološka podloga kod	Geološka podloga
82.	264908730	10.3.2025.	Kovačević	Požeška gora, Požeška Koprivnica, Lončara	45,256775	17,752783	B, r	al	aluvij. gline, siltovi, pijesci, šljunci
83.	264908790	10.3.2025.	Kovačević	Požeška gora, Požeška Koprivnica, Lončara	45,256645	17,750497	B	snl	slabo pjeskoviti siltovi
84.	264962227	11.3.2025.	Doboš	Požeška gora, Požeža, Jagodnjak	45,312485	17,669562	B, r	al	aluvij. gline, siltovi, pijesci, šljunci
85.	264962485	11.3.2025.	Doboš	Požeška gora, Požeža, Jagodnjak	45,307980	17,667088	B	LP	siltiti, kalcitični siltiti, proslojci pješčenjaka i proboji dijabaza
86.	264962958	11.3.2025.	Doboš	Požeška gora, Požeža, Jagodnjak	45,304601	17,663918	B	LP	siltiti, kalcitični siltiti, proslojci pješčenjaka i proboji dijabaza
87.	264963408	11.3.2025.	Doboš	Požeška gora, Jagodnjak, potok Drenik	45,302924	17,656697	B	LP	siltiti, kalcitični siltiti, proslojci pješčenjaka i proboji dijabaza
88.	264964058	11.3.2025.	Doboš	Požeška gora, Gornji Lipovac	45,257956	17,666939	B	GLA	šljunci, konglomerati, šljunci, pješčenjaci, lapori, kongerijski vapnenci i ugljeni
89.	265075289	12.3.2025.	Doboš	Požeška gora, Požeža, Vranduk ulica	45,328821	17,696422	B, r	al	aluvij. gline, siltovi, pijesci, šljunci

redni broj	iNaturalist kod	datum	opažatelj	lokacija	Y	X	Boja cvjetova	Geološka podloga kod	Geološka podloga
90.	265192688	13.3.2025.	Doboš	Požeška gora, Busnovi, Žežnice	45,327132	17,519910	R	GLA	šljunci, konglomerati, šljunci, piješčenjaci, lapori, kongerijski vapnenci i ugljeni
91.	265192692	13.3.2025.	Doboš	Požeška gora, potok Zagulin, Jagodnjak	45,323932	17,518399	R	GLA	šljunci, konglomerati, šljunci, piješčenjaci, lapori, kongerijski vapnenci i ugljeni
92.	265193175	13.3.2025.	Doboš	Požeška gora, potok Zagulin, Jagodnjak	45,321045	17,517879	R	DAR	šljunci, konglomerati, pijesci i podređeno siltovi
93.	265578447	16.3.2025.	Doboš	Požeška gora, Novo Selo, S Đurađ	45,317151	17,628734	B	DAR	šljunci, konglomerati, pijesci i podređeno siltovi
94.	265578616	16.3.2025.	Doboš	Požeška gora, potok Bukvica južno od Završja i Nurkovca	45,310333	17,616870	B	DAR	šljunci, konglomerati, pijesci i podređeno siltovi
95.	265579228	16.3.2025.	Doboš	Požeška gora, potok Bukvica južno od Završja i Nurkovca	45,306586	17,615875	B	DAR	šljunci, konglomerati, pijesci i podređeno siltovi
96.	265579796	16.3.2025.	Doboš	Požeška gora, Novo Selo, potok Dol	45,318253	17,642798	B	DAR	šljunci, konglomerati, pijesci i podređeno siltovi
97.	265737747	17.3.2025.	Doboš	Požeška gora, Dolac, Dvorište	45,320594	17,586551	B	VEJ	lapori, podređeno biokalareniti, pješčenjaci i konglomerati

redni broj	iNaturalist kod	datum	opažatelj	lokacija	Y	X	Boja cvjetova	Geološka podloga kod	Geološka podloga
98.	265738755	17.3.2025.	Doboš	Požeška gora, Dolac, Čaire	45,304312	17,577306	B	GLA	šljunci, konglomerati, šljunci, piješčenjaci, lapori, kongerijski vapnenci i ugljeni
99.	265740071	17.3.2025.	Doboš	Požeška gora, Daranovci, Đurkića potok	45,313510	17,566725	R	DAR	šljunci, konglomerati, pijesci i podređeno siltovi
100.	265740072	17.3.2025.	Doboš	Požeška gora, Daranovci, Đurkića potok	45,315296	17,566955	B	DAR	šljunci, konglomerati, pijesci i podređeno siltovi
101.	265740360	17.3.2025.	Doboš	Požeška gora, Daranovci, Đurkića potok	45,317950	17,565996	B	DAR	šljunci, konglomerati, pijesci i podređeno siltovi
102.	265929590	18.3.2025.	Doboš	Požeška gora, Babja gora, Mladik	45,318308	17,476570	R	DAR	šljunci, konglomerati, pijesci i podređeno siltovi
103.	266244196	20.3.2025.	Andrić	Požeška gora, Bukovi dol, Maglajski potok	45,259768	17,582308	B	al	aluvij. gline, siltovi, pijesci, šljunci
104.	266273128	20.3.2025.	Andrić	Požeška gora, Bukovi dol, Maglajski potok	45,259912	17,582275	B	al	aluvij. gline, siltovi, pijesci, šljunci
105.	266354890	21.3.2025.	Andrić	Požeška gora, Stara Kapela	45,236892	17,694965	B	MEB	masivni lapori s proslojcima pijesaka i pješčenjaka
106.	266354985	21.3.2025.	Andrić	Požeška gora, Stara Kapela	45,236895	17,694940	B	MEB	masivni lapori sa proslojcima pijesaka i pješčenjaka

redni broj	iNaturalist kod	datum	opažač	lokacija	Y	X	Boja cvjetova	Geološka podloga kod	Geološka podloga
107.	266355007	21.3.2025.	Andrić	Požeška gora, Stara Kapela	45,236902	17,694968	B	MEB	masivni lapori sa proslojcima pijesaka i pješčenjaka
108.	267092212	22.3.2025.	Doboš	Požeška gora, Donji Gučani, Lubarda	45,314944	17,540991	B	DAR	šljunci, konglomerati, pijesci i podređeno siltovi
109.	267092798	22.3.2025.	Doboš	Požeška gora, Donji Gučani, Turski ključ	45,311649	17,539763	B	DAR	šljunci, konglomerati, pijesci i podređeno siltovi
110.	267092801	22.3.2025.	Doboš	Požeška gora, Donji Gučani, Turski ključ	45,311022	17,539809	B	DAR	šljunci, konglomerati, pijesci i podređeno siltovi
111.	267093427	22.3.2025.	Doboš	Požeška gora, Donji Gučani, vršni greben (SPP), Lokve	45,307008	17,534416	B, r	DAR	šljunci, konglomerati, pijesci i podređeno siltovi
112.	267093428	22.3.2025.	Doboš	Požeška gora, Donji Gučani, Turski ključ	45,309492	17,537209	B	DAR	šljunci, konglomerati, pijesci i podređeno siltovi
113.	267095110	22.3.2025.	Doboš	Požeška gora, istočno od vrha Kapavac	45,306684	17,530233	B, r	DAR	šljunci, konglomerati, pijesci i podređeno siltovi
114.	267095392	22.3.2025.	Doboš	Požeška gora, istočno od vrha Kapavac	45,306768	17,528958	B, R	DAR	šljunci, konglomerati, pijesci i podređeno siltovi
115.	267095944	22.3.2025.	Doboš	Požeška gora, istočno od vrha Kapavac	45,306762	17,526952	B, r	DAR	šljunci, konglomerati, pijesci i podređeno siltovi

redni broj	iNaturalist kod	datum	opažatelj	lokacija	Y	X	Boja cvjetova	Geološka podloga kod	Geološka podloga
116.	267096826	22.3.2025.	Doboš	Požeška gora, istočno od vrha Kapavac	45,306825	17,525425	B, R	DAR	šljunci, konglomerati, pijesci i podređeno siltovi
117.	267097114	22.3.2025.	Doboš	Požeška gora, Kapavac	45,306219	17,523365	B, R	DAR	šljunci, konglomerati, pijesci i podređeno siltovi
118.	267097481	22.3.2025.	Doboš	Požeška gora, Kapavac	45,306083	17,520686	B, R	DAR	šljunci, konglomerati, pijesci i podređeno siltovi
119.	267098013	22.3.2025.	Doboš	Požeška gora, kota 612 zapadno od vrha Kapavac	45,305394	17,514831	R, b	DAR	šljunci, konglomerati, pijesci i podređeno siltovi
120.	267103171	22.3.2025.	Doboš	Požeška gora, Zimzelena, sjevero-zapadno od Kapavca	45,309506	17,512641	R, b	DAR	šljunci, konglomerati, pijesci i podređeno siltovi
121.	267103712	22.3.2025.	Doboš	Požeška gora, greben Hrastovac između Ivandola i Drežnika	45,313332	17,510765	R, b	GLA	šljunci, konglomerati, šljunci, piješčenjaci, lapori, kongerijski vapnenci i ugljeni
122.	266598776	23.3.2025.	Kovačević	Požeška gora, Požeška Koprivnica, Jaruge	45,248913	17,745228	B	NGR	pijesci, šljunkoviti pijesci, siltiti i pješčenjaci s kongerijama
123.	266602891	23.3.2025.	Kovačević	Požeška gora, Požeška Koprivnica, Petrov dol	45,262638	17,711012	B	al	aluvij. gline, siltovi, pijesci, šljunci