

# NOVO SAGLEDAVANJE SVETE ANE-GRADINE: ARHEOLOŠKE INTERPRETACIJE UTVRDE IZ RAZVIJENOG I KASNOG SREDNJEG VIJEKA

## REASSESSING SVETA ANA-GRADINA: ARCHAEOLOGICAL INTERPRETATIONS OF A HIGH AND LATE MEDIEVAL STRONGHOLD

Tatjana TKALČEC

Institut za arheologiju

Jurjevska ulica 15, Zagreb

HR – 10000 Zagreb

ttkalcec@iarh.hr

Received/Primljeno: 23. 11. 2025.

Accepted/Prihvaćeno: 12. 12. 2025.

Original scientific paper/Izvorni znanstveni rad

UDK / UDC: [904:72+94] (497.525.1Sveta Ana)

911.374.8(497.525.1Sveta Ana)“12/13”

### SAŽETAK

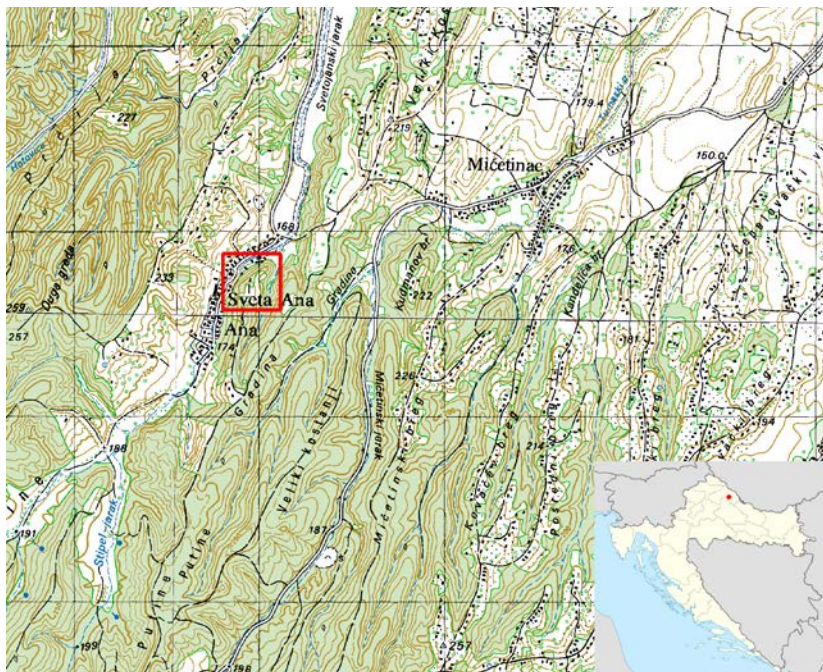
*U radu se predstavljaju rezultati arheoloških istraživanja visinskog gradišta Sveta Ana-Gradina kod Đurđevca. Iako probnog karaktera, istraživanja su omogućila razmatranje društvenog statusa vlasnika utvrde i organizacije života na njoj. Stratigrafija slojeva i struktura, uz analizu pokretnih nalaza poduprtu radiokarbonskom analizom, omogućila je kronološko određivanje aktivnosti na gradištu. Razlučena je faza podizanja utvrde i intenzivnog života na njoj od druge faze u kojoj je došlo do popravaka konstrukcijskih elemenata drvenih zdanja. Materijal pronađen u cjelinama iz prve i druge faze uniforman je i ukazuje na razdoblje razvijenog i početka kasnog srednjeg vijeka. Pokretni materijal prvenstveno ukazuje na razdoblje 13. stoljeća, s mogućnošću trajanja do u prvu polovinu 14. stoljeća. Stolna keramika i ostaci prehrane životinjskog podrijetla oslikavaju ne samo prehranbene navike i kvalitetu života vlasnika utvrde, nego i način na koji je vlasnik opremao svoj dom, prateći onodobne modne trendove, te izražavao svoj društveni status kroz izbor i uporabu stolne opreme. Svetojanska Gradina razmotrena je i u kontekstu povijesnih podataka o naseljima, crkvama i utverdama na tom području. Rezultati arheoloških istraživanja u velikoj mjeri omogućuju identifikaciju utvrde sa srednjovjekovnim castrum Susicha.*

**Ključne riječi:** Sveta Ana-Gradina, visinsko gradište, 13. stoljeće, stolna keramika, plemstvo, društveni status

**Keywords:** Sveta Ana-Gradina, small castle, 13<sup>th</sup> century, tableware, nobility, social status

### 1. UVOD

Na području sjeverne Hrvatske, u međuriječju Drave, Save, Sutle i Dunava, u razdoblju razvijenog i kasnog srednjeg vijeka plemstvo je podizalo različite vrste svojih (privatnih) utvrđenih sjedišta. Utvrde, izgrađene od kamena, rjeđe od opeke, u suvremenoj arheološkoj stručnoj literaturi zvane i burgovima, podizane su od strane kralja i visokog plemstva, u pravilu uvijek uz kraljevu dozvolu za njihovu izgradnju. Srednje i niže plemstvo u pravilu je podizalo svoje dvorove i majure, utvrde i utvrđene rezidencije izgrađene od drveta i zemlje, ponekad i sa zdanjima izgrađenima i od opeke ili kamena. Ostatke tih utvrđenih rezidencija, u suvremenoj arheološkoj literaturi nazivanih kasnosrednjovjekovnim gradištima, na terenu prepoznajemo po središnjem uzvišenju okruženom zemljanim bedemom i obrambenim jarkom ili sustavom bedema i jaraka. Prema položaju na kojem su podizana, ona mogu biti



**Karta 1** Položaj visinskoga gradišta Sveta Ana–Gradina na TK 1: 25000 (podloga: Geoportal DGU; doradila: T. Tkalčec)

**Map 1** Location of the hillfort Sveta Ana–Gradina on a 1:25,000 topographic map (base map: Geoportal DGU; adapted by: T. Tkalčec)

visinska ili nizinska, prema obliku jednodijelna, dvodijelna ili višedijelna s različitim inačicama.<sup>1</sup> Proces podizanja i funkcioniranja gradišta kao središta feudalnih posjeda srednjeg i nižeg plemstva odvijao se u razdoblju od 12. pa do početka 16. stoljeća, a prekinut je u ranom novom vijeku nastupom opasnosti od Osmanlija kada brojna gradišta mijenjaju svoju funkciju u protuosmanlijske utvrde, neka nestaju, a neka, u pravilu nizinska, doživljavaju preinake i nastavljaju svoj daljnji razvoj kao vlastelinska sjedišta.

Arheološka istraživanja kasnosrednjovjekovnih gradišta<sup>2</sup> u Hrvatskoj započeta su još sredinom 20. stoljeća, a do danas su iskopavanja, manjeg ili većeg obima, provedena na njih tridesetak (Tkalčec 2021: 29–33, 51–54, Tabla 1). Nažalost, izuzetno je mali broj cjelovitih objava rezultata tih istraživanja, većinom je riječ o preliminarnim člancima ili člancima u kojima se daje tek kraći pregled pronađenog materijala. Od gradišta datiranih u razvijeni srednji vijek do sada su cjelovito objavljena dva nalazišta, gradište Turčišće kod Domašince u Međimurju, datirano u razdoblje 12. i 13. stoljeća (Krmptić et al. 2017) i Torčec–Gradić u Podravini, koji je podignut u 12./13. ili 13. stoljeću te je, uz određene graditeljske preinake, funkcionirao do u 15. stoljeće (Sekelj Ivančan, Tkalčec 2004; Čufar et al. 2008). Oba ova gradišta nizinskog su tipa. Ovim radom objavljuju se rezultati istraživanja još jednog gradišta iz razvijenog i početka kasnog srednjeg vijeka na području Podravine, i to gradišta visinskog tipa u Svetoj Ani kod Đurđevca.

## 2. OSNOVNI PODACI O LOKALITETU I OSVRT NA STARIJA ISTRAŽIVANJA

Gradište, indikativnog toponima *Gradina*, smješteno je na vrhu strmog brijega, na oko 40 m relativne visine (215,36 m n/m) iznad sela Sveta Ana, s crkvom posvećenom istoimenoj svetici, koje se razvilo podno zapadnih obronaka brijega.<sup>3</sup> Na topografskoj karti TK 1:5000 toponim Gradina označen je oko

<sup>1</sup> Usp. klasifikaciju načinjenu na osnovi 90-ak gradišta na području srednjovjekovne *Regnum Sclavoniae*, odnosno današnjem prostoru Središnje Hrvatske (Tkalčec 2021: 34–44).

<sup>2</sup> Pod terminom »kasnosrednjovjekovno gradište« u ovome tekstu obuhvaćaju se i ona iz razvijenog srednjeg vijeka. Bitno je razlikovati ih od ranosrednjovjekovnih gradišta, koja imaju drugačiju funkciju, a u velikom broju slučajeva i drugačiji oblik i zdanja koja su na njima podizana (utvrđena velika površina na kojoj se nalaze naseobinske aglomeracije, crkva, groblje itd.). Više o tome u Tkalčec 2020; 2021: 9–16, 44–46, s ostalom literaturom.

<sup>3</sup> Utvrda se nalazi na privatnim zemljištima, na kat. č. 73/23, 73/24 i dr. katastarske općine Sveta Ana.

500 metara južnije od točne pozicije lokaliteta čiji su osnovni obrisi također ucrtani na samoj karti i koji se nalazi tik istočno iznad današnje kapele Sv. Ane i Društvenoga doma (Geoportal DGU). Na habsburškoj vojnoj karti iz druge polovine 19. stoljeća toponim Gradina označen je čitavom duljinom izduženog brda, na čijem se krajnjem sjeveroistočnom dijelu nalazi utvrda, i to u dužini od oko dva kilometra prema jugozapadu (usp. internetski izvor Arcanum, Druga vojna izmjera 1865. – 1869. g.). Lokalitet se danas nalazi pod raslinjem i mladom šumom. Zapadnim obronkom brijega do podno središnjeg uzvišenja vodi poučna staza kojom se danas može prići lokalitetu, iako je u srednjem vijeku bio logičan pristup i s južne strane izduženim jezičcem lanca brijega.

Visinsko gradište sastoji se od višeg, sjevernog istaknutog uzvišenja izduženo-ovalnog do gotovo peterokutnog tlocrta, dimenzija 32,5 (sjever – jug) x 19,5 m (istok – zapad), okruženog barem dvama jarcima i bedemima. Unutrašnji bedem okružuje središnje uzvišenje s jugozapadne, južne i istočne strane, a vanjski s južne i istočne. Sa zapadne strane zaštitu je činila prirodna strmina. Na vanjskom bedemu ispod šumskog lišća zamijećena je jama s crveno zapečenom zemljom – gorevinom ili ostatkom ognjišta. Čini se da je prirodni prilaz utvrdi bio s južne strane 100 m uskim izduljenim hrptom. Bedemi se na toj južnoj liniji prema središnjem uzvišenju ponekad i šire. Na istoj liniji u jarcima se nalaze izduženi povišeni dijelovi što bi sve sugeriralo na mogućnost pretpostavke postojanja premošćivanja jaraka drvenim mostovima. Jarak između središnjeg uzvišenja i prvog bedema u osnovici je širine oko 20 m. Istaknuto uzvišenje unutar jarka koje se nalazi blago jugoistočno od glavnog uzvišenja a koje sniženo u polukružnoj liniji oplahuje glavno uzvišenje utvrde s južne i zapadne strane sugerira postojanje još jednog bedema (u tom slučaju to bi bio prvi bedem utvrde), no na terenu to nije bilo moguće u sigurnosti ustanoviti. Na najvišem dijelu tog moguće još jednog bedema tlo je izuzetno tvrdo kao da se ispod šumskog pokrova ovdje nalazi i zidana (?) struktura od čvrstog materijala. U sklopu kompleksa sjeveroistočno od glavnog uzvišenja nalazi se i niži oveći izduženi nepravilno ovalni, gotovo pravokutni plato (50 x 15 m), koji iskorištava prirodno pružanje krajnjeg dijela jezičca brda, a na njemu su zamijećeni površinski ulomci keramike. Od glavnog je uzvišenja odvojen umjetnim prokopom (širine 6 m u osnovici, odnosno 15-ak m između ruba zaravni glavnog i sjeveroistočnog uzvišenja), a niži je od glavnog uzvišenja za oko 6,5 m (Sl. 2). Površina branjenog glavnog dijela utvrde uključujući obrambene jarke i bedeme iznosi oko 10.000 m<sup>2</sup>. Od toga je samo glavno uzvišenje na kojem je bila podignuta plemićka utvrda površine od oko 650 m<sup>2</sup>. Zasebno, neutvrđeno, niže sjeveroistočno uzvišenje, na kojem su mogli biti podignuti objekti gospodarske namjene, površine je oko 750 m<sup>2</sup>.

Stručnoj javnosti gradište je prvi puta predstavio Zvonko Lovrenčević, donijevši podatke o prvim rekognosciranjima tog lokaliteta koja je proveo s dr. Božidarom Wagnerom 1936. i 1938. godine te kasnije 1975. godine, kada je izradio i nacrtne skice lokaliteta (Lovrenčević 1985: 5, 184–185). Lokalitet je identificirao kao srednjovjekovni *Thybonincz*, koji se u povijesnim izvorima spominje iza sredine 14. stoljeća te kasnije u 15. st. do u prvu polovinu 16. st. Iznio je podatke o, s vremenom izgubljenim,



Sl. 1 Pogled od zapada na glavno uzvišenje nalazišta (snimila: T. Tkalčec)

Fig. 1 View from the west of the main elevation of the site (photo by: T. Tkalčec)



**Sl. 2** Lidar snimak lokaliteta Sveta Ana–Gradina i okolnog područja (izvor: Državna geodetska uprava, Geoportal DGU)

**Fig. 2** Lidar image of the Sveta Ana–Gradina site and the surrounding area (source: State Geodetic Administration, Geoportal DGU)

Sušica (Cvekan 1991: 19–22). Na osnovi Lovrenčevićevog rada ubikacija srednjovjekovnog Tiboninca u Svetu Anu, s naznakom karaktera lokaliteta kao srednjovjekovna »fortifikacija – gradina« preuzeta je i u *Registru arheoloških nalaza i nalazišta sjeverozapadne Hrvatske* (1990: br. 791; 1997: 196–197, br. 724). Ranko Pavleš je odbacio povezivanja Svete Ane s Tibonincem koji se prema popisima poreza ne nalazi u Komarničkom kotaru, a složio se s identifikacijom sa srednjovjekovnim gradom Sušica za kojeg na osnovi sagledavanja povijesnih izvora i srednjovjekovne topografije ustanovljava da je negdje krajem 14. stoljeća napušten (Pavleš 2001: 210–215, 231; 2013: 180–184, 191). Vladimir Miholek desetak godina kasnije piše o Svetoj Ani te donosi i pregled starijih podataka o spomenu utvrde u Svetoj Ani od strane lokalnih učitelja i vjerovanja mještana o nekim drugim arheološki potencijalno zanimljivim lokacijama (Miholek 2010: 161, usp. i narodne predaje na str. 172–173),<sup>5</sup> a donosi i zanimljiv

nalazima s tog lokaliteta (pečatnjak s natpisom *Sigill. Antonii judici*, vrhovi željeznih strelica, oštećena kaciga, brončani sviječnjak) koje je oko 1935. g. prigodom obrade zemljišta na toj lokaciji pronalazila mještanka Ljuba Pintar koja je stanovala u zemunici pored samog humka visinskoga gradišta (Lovrenčević 1985: 5). U svojim terenskim bilješkama Lovrenčević navodi i druge nalaze Lj. Pintar, poput željeznih ostruga i tri srebrna banovca (Lovrenčević: Bilješke).<sup>4</sup> Takvu je ubikaciju Tiboninca u Svetoj Ani preuzeo i Dragutin Feletar (Feletar 1989:73). Paškal Cvekan je smatrao da je na utvrdu u Svetoj Ani u 13. stoljeću bio Tiboninec, a u 14. stoljeću Sušica, tj. kaštel

<sup>4</sup> Lovrenčević je naveo da je Ljuba Pintar sve nalaze odnosila doktoru Rudolfu Wagneru, bjelovarskome bolničkom liječniku koji ih je držao u svojoj arheološkoj i kulturno-umjetničkoj zbirci, te da je poslije njegove smrti (1954. – godina smrti preuzeta iz elektronički dostupnog prikaza knjige Dubravka Habeka o povijesti primaljstva i porodništva u bjelovarskom kraju, Dražančić 2008: 235) većina tih predmeta prešla u ruke obitelji Nöthig. U Lovrenčevićevim terenskim bilješkama koje se čuvaju u Gradskom muzeju u Bjelovaru i u koje sam imala uvid zahvaljujući kolegi dr. sc. Goranu Jakovljeviću, on je zapisao sljedeće nalaze Ljube Pintar s tog lokaliteta: *mjedeni pečat s natpisom Sigillum Antonii judicis, nekoliko tanjih i debljih strelica, željezne ostruge, srebrne banovce 3 kom /jedan sa Doppelschlagom/, posuđe* (Lovrenčević: Bilješke). Jedan banovac je podvrgnut analizi te je ustanovljeno, prema Lovrenčeviću, da potječe iz vremena Andrije II. (1205. – 1235.) ili Bele IV. (1235. – 1270.). Lovrenčević je zapisao da se na njemu nalazio natpis: *Moneta regis pro Slavonia* s likom kune, a na reversu je bio križ sa zvijezdom i polumjesecom. Likovi kraljeva su bili nejasni pa su, prema Lovrenčeviću, izgleda u kovnici dva puta udarani (Doppelschlag), a kovani su u Pakracu (Lovrenčević: Bilješke). Napomena – Lovrenčevićev rukopis nije naslovljen, datiran niti paginiran te sam mu u ovome radu dodijelila naslov »Bilješke iz rekognosciranja«, kako bi se lakše mogao navoditi u tekstu kao izvor citiranih podataka.

<sup>5</sup> Na širem području istaknut ćemo Miholekove podatke o položaju Careva glavica, brijegu koji se nalazi 3,5 km sjeverno od svetojanske Gradine, kod sela Šemovci (toponim zabilježen na TK 1: 25000, Geoportal DGU). On otvara mogućnost da se tu nalazila u vizitaciji iz 1615. godine spomenuta crkva sv. Martina (Miholek 2010: 165). Naime, kasnosrednjovjekovni i novovjekovni povijesni izvori spominju postojanje dviju crkava u Sušici – Sv. Ivan i Sv. Martin. Pavleš smatra da bi crkva svetog Martina bila u Svetoj Ani, a crkva svetog Ivana na položaju oko 1,4 km istočno od Careve glavice koji je na TK 1: 5000 označen toponimom Sočice (Pavleš 2013: 184; Geoportal, DGU).

podatak da je đurđevački književnik Đuka Tomerlin Picok 1940-ih godina želio provesti neka istraživanja na lokalitetu, slična Lovrenčevićevim, no uslijed određenih okolnosti ona nisu bila realizirana te kaže da je prema Tomerlin Picokovom svjedočenju tada »bio vidljiv tek manji ostatak zida koji danas više ne postoji« (Miholek 2010: 162). Nažalost ne donosi podatak odakle je preuzeo tu informaciju koja bi ukazivala na mogućnost da su na utvrdu postojala i zdanja građena od čvršćih materijala, a ne samo drvom. Utvrda je navedena i u recentno publiciranome Leksikonu utvrda Hrvatske (Regan 2024: 607).

### 3. REZULTATI PROBNIH ARHEOLOŠKIH ISTRAŽIVANJA

Institut za arheologiju je na središnjem uzvišenju gradišta Sveta Ana – Gradina proveo kraća probna arheološka istraživanja u trajanju od četiri radna dana u lipnju 2010. godine. Iako kratka, istraživanja su polučila vrijedne rezultate. Cilj istraživanja bio je sagledati stratigrafiju lokaliteta, determinirati u kojem vremenu je gradište egzistiralo te kakvog karaktera su na njemu bila podignuta zdanja i od kojeg materijala, kao i steći uvid o socijalnom statusu vlasnika utvrde na osnovi pokretnih i nepokretnih arheoloških nalaza. Prethodno su publicirani preliminarni rezultati istraživanja (Tkalčec 2011a; 2011b), a na ovome mjestu donosi se cjelovita obrada, s tipološko-kronološkom analizom pokretnih nalaza, pokrepljenom apsolutnodatacijskom analizom <sup>14</sup>C.

Izabrana je najpovoljnija pozicija za otvaranje probne sonde kojom bi se moglo polučiti najveći broj informacija i odgovora na postavljena pitanja, a to je bila površina zapadnog dijela središnjeg uzvišenja Gradine, na mjestu gdje se činilo da korijenje od drveća neće otežavati kratkotrajno iskopavanje.<sup>6</sup> Također, planirano je postavljanje sonde na taj način da se njome obuhvati prostor kako ruba središnjeg uzvišenja (radi sagledavanja eventualnog postojanja palisada ili nekog objekta na samome rubu utvrde) tako i središnjeg uzvišenja (radi sagledavanja eventualnog postojanja središnjeg zdanja, kule s palasom). Time je arheološki istražena površina od 10 x 1,5 m, do prosječne dubine od 80 cm (preciznije 60 – 100 cm), odnosno do zdravice. Ukupna istražena površina iznosila je 15 m<sup>2</sup>.

Ispod tankog sloja recentnog šumskog humusa nalazio se kulturni sloj maslinasto žute pjeskovite ilovače (stratigrafska jedinica SJ 2), koji je preslojavao sterilni sloj žute pjeskovite ilovače (zdravica SJ 5). Stratigrafija slojeva i ukopa jama te nekoć drvenih stupova ukazala je na postojanje dvije faze života na utvrdu.

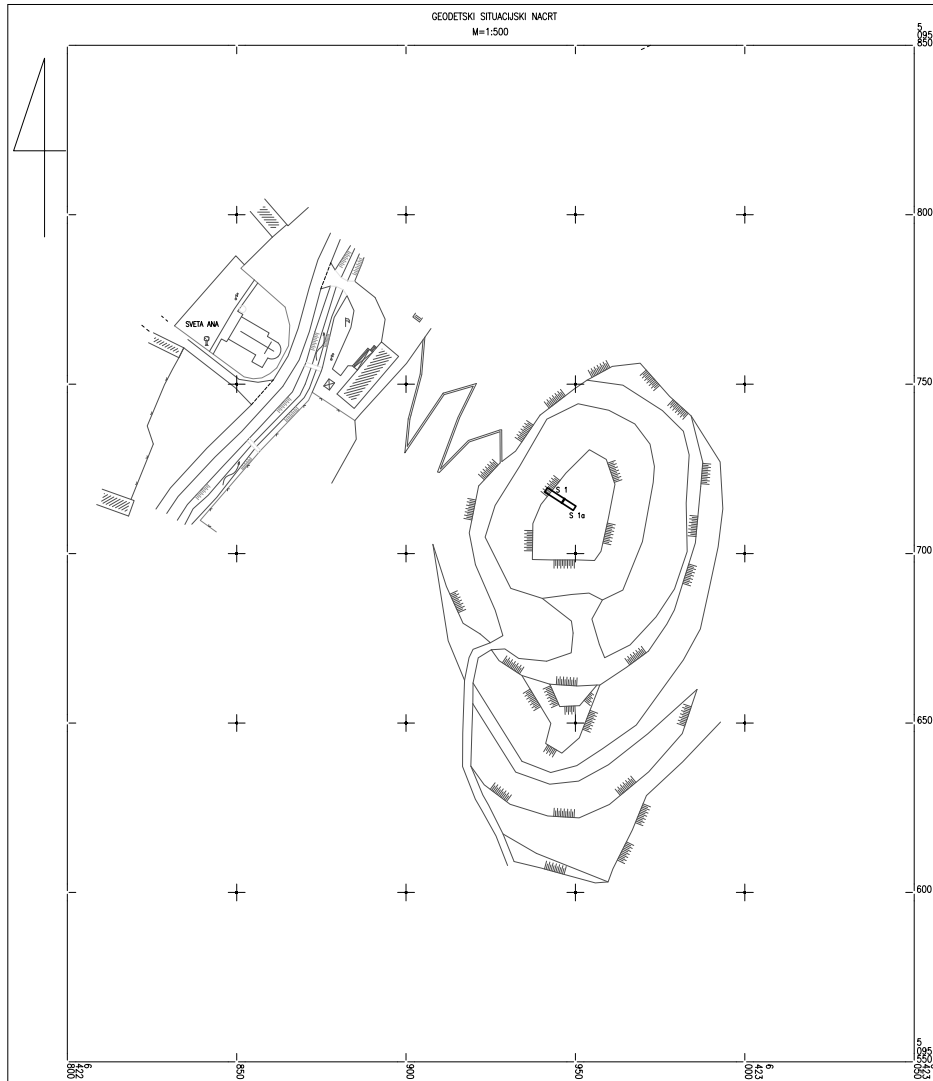
Prva faza predstavlja vrijeme izgradnje utvrde s drvenim zdanjima i početak intenzivnog života na njoj, od kojih su na istraženome dijelu prepoznati ukopi za drvene stupove (SJ 6/7, 8/9, 10/11, 12/13, 14/15 i 18/23)<sup>7</sup> te dvije otpadne jame (SJ 21/22 i SJ 24/25). Intenzivni život na utvrdu rezultirao je s taloženjem debelog sloja SJ 2. Mrlje zapuna otpadnih jama SJ 21/22 i SJ 24/25 iz prve faze prepoznate su već unutar samog dna sloja SJ 2 što bi sugeriralo da su one nastale tijekom vremena kad je drveni objekt već bio u funkciji, a ne pri samoj njegovoj izgradnji, a njihov je ukop dalje sjekao sterilni sloj SJ 5. Mrlje zapuna i ukopi za drvene stupove iz prve faze uglavnom su zamijećeni tek na samoj razini sloja

Posebno su zanimljivi podaci Vinka Sabljara o tome da na Jablanovom polju između Virja, Đurđevca i Šemovca postoje dva okrugla brežuljka, od kojih se jedan zove *Careva glavica*, te da narodne predaje govore kako su tu pokopana tijela »...pasoglavah (Mongolah i Tatarah) i njihova *cara* (pravovode Batu-kana)...« pobijenih na Jablanovom polju nakon poraza 1242. godine na Gospičkoj visočini i Grobničkom polju i bijega kroz Hrvatsku u Štajersku (Sabljar 1866: 539).

Autorica je 2024. godine obišla položaj Careva glavica kojom prigodom, međutim, nisu zamijećeni površinski tragovi koji bi ukazivali na postojanje arheološkog nalazišta. Pregledane su južne padine koničnoga brijega na kojima je bila uzorana zemlja. Na ostalim dijelovima brijega vidljivost je bila loša zbog biljnog pokrova te lokacija i dalje ostaje otvorena kao potencijalni arheološki lokalitet. Terenske bi preglede valjalo ponoviti u različitim godišnjim dobima.

<sup>6</sup> Geodetskim snimkom nije obuhvaćen sjeveroistočni izduženi plato, kao što nije ucrtan niti cjelovit sustav opisanih jaraka i bedema oko južne i istočne strane glavnog uzvišenja (usp. Sl. 2 i Sl. 3).

<sup>7</sup> Raspored navedenih objekata vidljiv je na tlocrtu, a oznake stratigrafskih jedinica mogu se iščitati na prikazu južnog profila iskopa. SJ 6/7 jeste ukop istočnijeg stupa u sondi 1 (lijevo na tlocrtu), a SJ 12/13 je zapadniji stup (desno na tlocrtu uz sjeverni profil sonde 1) (Sl. 4). SJ 18/23 jest stup sjeverno od stupova SJ 16/17 i SJ 26/27 u sondi S1a. Cjelinama su dodijeljene oznake stratigrafskih jedinica na način da prvi broj označava zapunu, a drugi ukop istog objekta (npr. stup SJ 6/7, jama SJ 24/25 itd.).



**SI. 3** Geodetski situacijski plan s položajem arheološke probne sonde 2010. godine (geodetska podloga: P. Slavinić; prilagodila: K. Turkalj)

**Fig. 3** Geodetic site plan showing the location of the 2010 archaeological trench (geodetic base: P. Slavinić; adapted by: K. Turkalj)

SJ 5. Ne možemo sa sigurnošću reći potječu li oni iz vremena samog početka izgradnje utvrde, što bi bilo za očekivati, međutim svakako su iz njezine prve faze. Njihove mrlje nisu razlučene unutar gornjeg nešto tamnijeg sloja SJ 2,<sup>8</sup> no za pretpostaviti je da su ti stupovi držali drvene konstrukcije zdanja i objekata tijekom čitavog vremena trajanja života na utvrđi, a u drugoj su fazi pojedini od njih mogli biti zamijenjeni novim stupovima.

U drugoj fazi, prepoznatoj po ukopavanju stupova i jama u sloj SJ 2, točnije u samu gornju površinu tog sloja, došlo je očito do popravaka drvenih objekata, odnosno zamjene njihovih nosivih stupova (ukop stupova SJ 16/17 i SJ 26/27) a o vremenu daljnjeg života na utvrđi u drugoj fazi svjedoči i ukop jame SJ 3/4. Kako će analiza pokretnih nalaza pokazati, materijal iz obje faze tipološki je vrlo uniforman, odnosno ne ukazuje na razlike u dužem vremenskom razdoblju.

Mala istražena površina ne omogućuje rekonstrukciju ostataka građevine ili građevina otkrivenih na prostoru arheološke sonde. Razvidno je da je u zapadnijem dijelu sonde (u sondi 1, uključujući i stup SJ 18/23 u sondi S1a) riječ o ostacima drvenih supstrukcija, odnosno drvenim nosivim stupovima, raspoređenima u dva niza međusobno udaljena 1,2 do 1,4 m. Vrlo je mali razmak i između samih stupova u istome nizu – južni niz 1,08 do 1,14 cm, a sjeverni 1,4 do 1,6 m. Razvidno je i to da su drveni objekti,

<sup>8</sup> Zapune stupova iz prve faze bile su gotovo identične boje kao i sloj SJ 2 te su se mogle razlučiti tek na razini svjetlijeg sloja SJ 5. Stoga, iako bi crtež profila sugerirao da ti stupovi nisu više postojali u vremenu intenzivnog života na utvrđi u kojem se nataložio sloj SJ 5, takva teza nikako nije utemeljena.

odnosno stupovi više koncentrirani prema rubu središnjeg uzvišenja, dok se (otpadne?) jame nalaze bliže centru središnjeg uzvišenja. U drugoj fazi na samome rubu središnjeg uzvišenja ukopana je veća otpadna jama SJ 3/4, koja je dijelom i erodirala niz samu strminu. Jedan stup iz druge faze vrlo je plitko ukopan (SJ 16/17), njegov ukop ne seže niti do same zdravice, dok je drugi, postavljen tik do njega (SJ 26/27) ukopan dublje te siječe sloj života na utvrdi SJ 2 kao i samu zdravicu SJ 5.

S obzirom na njihov gust raspored i koncentraciju bliže rubu središnjeg uzvišenja, možda valja pomišljati da su pronađeni ostaci drvenih stupova prvobitno bili u funkciji nosača drvene galerije za ophod, međutim premalo je elemenata za donošenje sigurnih zaključaka. Nedostatak stupova bliže samome središtu uzvišenja unutar istražene površine ipak ne isključuje mogućnost postojanja kakve centralne građevine. Tek bi otvaranje veće površine dalo jasniji uvid u raspored drvenih objekata i građevina na središnjem uzvišenju svetojanskoga gradišta.

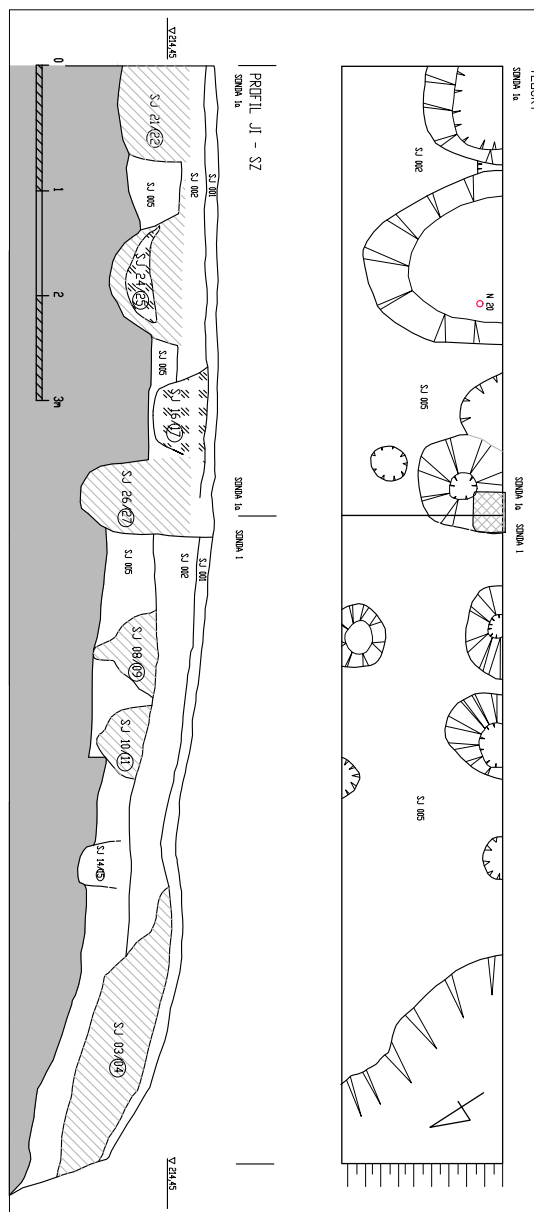
### 3.1 Analiza pokretnih nalaza

Najveći broj nalaza potječe iz otpadnih jama SJ 21/22 i SJ 24/25 koje su nastale tijekom prve faze utvrde, zatim iz kulturnog sloja SJ 2, nataloženog tijekom intenzivnog života na utvrdi te iz otpadne jame SJ 3/4 nastale u drugoj fazi života na utvrdi. U zapunama ukopa za drvene stupove nalazi su bili zastupljeni u manjem broju. Uglavnom je riječ o ulomcima kuhinjskih posuda – lonaca, te nekoliko ulomaka stolnog posuđa. Uz to ističe se nalaz staklenog predmeta i željeznog noža u jami SJ 24/25 te nalaz kovanog željeznog čavla iz jame SJ 3/4. U sloju SJ 2 je pronađen i ulomak opeke manjeg formata.

U obje faze u najvećem su broju zastupljeni ulomci kuhinjske keramike i to isključivo lonaca, dok su poklopci izostali. Stolna keramika (zdjelaste čaše, vrčevi) zastupljena je u manjem broju, međutim, što je indikativno, u dosta visokom postotku.

#### 3.1.1 Kuhinjska keramika

Posude su izrađene na brzom lončarskom kolu. Lonci su ujednačene fature s primjesama zrnaca pijeska. Tek pojedini primjerci imaju primjese i krupnijih zrnaca kamenčića (T. 1: 1), a na nekima su vidljive primjese tinjca (T. 1: 3, T. 2: 1, T. 4: 12). Karakteristično je da gotovo svi lonci imaju sivi (svjetliji ili tamniji) presjek stijenki, dok im vanjska i unutarnja površina varira od svjetlijih oker, ponekad sa sekundarnim crnim mrljama na vanjskoj površini koje ukazuju na korištenje na otvorenom ognjištu (T. 1: 1; T. 2: 2), odnosno svjetlijih sivo-okera (T. 1: 2; T. 2: 11, 12, T. 4: 10, 11), svjetlo sivih (T. 2: 3; T. 4: 12, 16), sivo-smeđih (T. 2: 4–6; T. 4: 5) do crveno-smeđe-sivih tonova (T. 1: 3; T. 4: 13)



Sl. 4 Sveta Ana–Gradina, plan ukopa jama i stupova u probnoj sondi (gore) i pogled na jugozapadni profil sonde (dolje) (crtala: T. Tkalčec, digitalizirala: K. Turkalj)

Fig. 4. Sveta Ana–Gradina, plan of pits and posts in the trench (above) and view of the southwest trench profile (below) (drawing by: T. Tkalčec, digitized by: K. Turkalj)

**Tablica 1** Zastupljenost pokretnih nalaza u arheološkim cjelinama i slojevima po fazama (izradila: T. Tkalčec)**Table 1** Representation of movable finds in archaeological contexts and layers by phase (prepared by T. Tkalčec)

	SJ (kontekst)	Kuhinjska keramika br. ul.	Kuhinjska keramika težina (g)	Stolna keramika br. ul.	Stolna keramika težina (g)	Ostalo
1. FAZA	24 (jama)	242	3703,6	35	570,9	staklo, ulomak (14,6 g), nož duž. 12,5 cm (16,4 g), životinjske kosti
	21 (jama)	31	301,7	1	4,7	životinjske kosti
	6 (stup)	6	39,8	1	5	1 ul. maza, životinjske kosti
	8 (stup)	9	36,3	/	/	životinjske kosti
	10 (stup)	1	3,4	/	/	životinjske kosti
	18 (stup)	7	31,2	/	/	/
	2 (sloj)	51	434,7	12	65	opeka dim. ?x11,5x6 cm (1368 g), životinjske kosti
2. FAZA	16 (stup)	17	105,5	3	19,1	životinjske kosti
	26 (stup)	11	55,6	1	5	životinjske kosti
	3 (jama)	35	348,7	5	68	čavao - duž. 7,8 cm, (9 g), životinjske kosti
	SUMA	410	5060,5	58	737,7	

ili pak tamnije sivih do crnih tonova (T. 4: 1–3, 6–9; 15, 19–22). Rjeđi su primjerci ujednačenih crvenih boja unutrašnje i vanjske stijenke, ali i tada sivoga presjeka (T. 2: 1; T. 4: 4, 14). Čini se da su u drugoj fazi, odnosno u jami SJ 3/4 ulomci lonaca tamnije boje pečenja nešto zastupljeniji, međutim ima ih u većoj količini i u jami iz prve faze SJ 21/22 te se ne mogu donositi neki zaključci da postoji razlika u načinu pečenja posuda između dviju faza života na utvrđi.

Najbolje očuvani i najbrojniji nalazi pronađeni su u jami SJ 24/25, osobito u središnjem, tamnijem dijelu njezine zapune. Ovaj objekt nam je pružio više podataka o oblicima posuda. Iako niti jedan lonac nije očuvan (niti ga je bilo moguće rekonstruirati) u punoj visini, razvidno je da su zastupljeni oblici S-profilacije posuda čija je najveća širina u gornjoj trećini posude ili možda sredinom trbuha (T. 1: 1–3; T. 2: 1), što potvrđuje i nalaz lonca iz jame SJ 21/22 (T. 4: 1). Lonci djeluju više trbušasti, što je značajka posuda u razvijenom srednjem vijeku a uvjetovana je ustvari upotrebom, odnosno kuhanjem na ognjištu postavljanjem posude direktno na žar/vatru, za razliku od visokih i vitkijih posuda, čiji je promjer ruba bio jednak ili veći najvećoj širini posude, kakve su se izrađivale u kasnom srednjem vijeku radi promjene u načinima pripremanja hrane na otvorenom ognjištu postavljanjem ne direktno na žar i vatru već pokraj nje – izduljeniji oblici na taj način osiguravaju veću površinu zagrijavanja namirnica unutar samih posuda (Štular 2007: 377–383).

Na osnovi malog broja nalaza i njihove slabe očuvanosti ne možemo razmatrati udio zastupljenosti lonaca po veličinama, ali razvidno je da su zastupljeni lonci različitih veličina: veliki lonci (T. 1: 1 – pr. otvora 25 cm), srednje veliki (T. 1: 2 – pr. otvora 21 cm, T. 1: 3 – pr. otvora 20 cm), lonci srednje veličine (T. 2: 1 – pr. otvora 17 cm) i mali lonci (T. 4: 1 – pr. otvora 11 cm).<sup>9</sup> Dna lonaca su ravna (T. 2: 11 – pr. dna 10 cm), a na pojedinima se nalazi blago ispupčeni znak poput sedmerokrake zvijezde (T. 2: 12)<sup>10</sup> ili križa unutar kvadrata (T. 4: 3).

<sup>9</sup> U ovome radu pridržavali smo se klasifikacije načinjene na temelju promjera otvora lonaca prema kojoj se posude dijele u nekoliko skupina: mali lonci (9–14 cm), lonci srednje veličine (14–19 cm), srednje veliki lonci (19–23 cm) i veliki lonci (23–30 cm) (Sekelj Ivančan 2001: 66, 67). Lonci promjera oko 30 i više centimetara vjerojatno su služili kao posude za čuvanje hrane.

<sup>10</sup> Po fakturi i boji pečenja ulomci dna (T. 2: 11, 12) možda pripadaju gornjem dijelu posude (T. 1: 2), no to nije moguće sa sigurnošću utvrditi.



Sl. 5 Izbor ulomaka posuda iz SJ 24/25 (snimila: T. Tkalčec)

Fig. 5 Selection of vessel fragments from context 24/25 (photo by: T. Tkalčec)



Sl. 6 Izbor ulomaka posuda iz SJ 21/22 (snimila: T. Tkalčec)

Fig. 6 Selection of vessel fragments from context 21/22 (photo by: T. Tkalčec)

Posebnu pozornost posvetit ćemo oblicima rubova lonaca koji metodološki predstavljaju važne elemente za donošenje zaključaka o vremenskom opredjeljenju posuda, osobito u slučaju njihove fragmentiranosti (Gutjahr, Tiefengraber 2003: 81). Iako se oblici rubova zadržavaju kroz duže vrijeme nakon prve pojave, važan je opći uvid i osobito omjer jednostavnijih oblika koji nose starije tradicije spram mlađih preoblikovanih oblika rubova koji ukazuju na novine u lončarskoj proizvodnji. U kombinaciji s drugim elementima poput fature posuda, načina pečenja, tehnika i motiva ukrašavanja, rubovi lonaca predstavljaju relevantne kronološke pokazatelje koji, kad se uklope u stratigrafske sljedove nalazišta te sagledaju i u kontekstu ostalih dostupnih podataka (ostali databilni keramički, kovinski, stakleni i drugi nalazi kao i radiokarbonski datumi), pružaju mogućnost preciznijeg datiranja određenih arheoloških cjelina i struktura, odnosno čitavog nalazišta. Pri tipološko-kronološkoj analizi korištena je i metoda komparacije s materijalom iz prvenstveno geografski bližih, a potom i udaljenijih nalazišta.

Rubovi lonaca iz Svete Ane pripadaju složenijim oblicima – jednostavno zaobljeni, koso na unutra ili van odrezani rubovi gotovo su u potpunosti izostali. Mnogi rubovi unutrašnju stranu imaju konkavno

uvučenu i prilagođenu uglavljivanju poklopca iako niti jedan ulomak poklopca nije pronađen na istraženom dijelu lokalitetu (T. 1: 3; 2: 1, 5–7; 4: 4, 5, 8, 10, 11, 13, 15, 20–22). To bi govorilo u prilog tezi da su posude možda poklapane drvenim poklopcima. Prema nekim istraživačima na području Mađarske zaključeno je da je do sredine 13. stoljeća uobičajena bila uporaba drvenih poklopaca (Takács 1993: 209), dok se keramički poklopci šire tek nakon tog vremena (Parádi 1958: 158). Zamjetna je velika zastupljenost kaležastih oblika rubova lonaca i njihovih inačica. Tipični *Kragen*-tipovi rubova (*Randform* 8a i 8b prema Gutjahr, Tiefengraber 2004: 452, Abb. 13, 14), dakle oni čiji je gornji rub stanjen a vanjska strana zadebljana te se donja usna oštro podrezuje, čineći tako u profilaciji oblik »*kragne*« košulje, također su u potpunosti izostali, međutim ne i oštro naglašavanje donje usne profila ruba. Ono što je naočigled razvidno u repertoaru rubova lonaca iz Svete Ane–Gradine jest da materijal ukazuje na omiljenu specifičnost oblikovanja gornje plohe robova tako da je vertikalni rub na neki način skraćen i gornja ploha mu je zaravnjena, tj. ravno odrezana ili ravno oblikovana (T. 1: 1, 3; T. 2: 1, 4–6, T. 4: 6, 11, 14, 15, 18, 22). Tendencija skraćivanju gornjeg dijela okomito orijentiranih rubova zamjetna je i na onima čija gornja ploha nije u potpunosti ravno odrezana/zaravnjena već je zaobljena, ponekad blago i ukošena (T. 4: 4, 5, 8, 12, 13). Takva preoblikovanja gornje plohe rubova karakteristična su za materijal iz obje faze te bi ukazivala na dobavu robe iz iste radionice tijekom čitavog trajanja života na utvrđi u Svetoj Ani. Takva obilježja nisu zamijećena na pregledanim objavama keramičke građe iz nalazišta iz bliže okolice (koprivnička Podravina) ili šire podravske regije i ostalih nalazišta središnje Hrvatske, Međimurja, Slavonije kao niti na nalazištima jugozapadne Mađarske, Austrije ili Slovenije. Tek se pojedini oblici takvih rubova pojedinačno pronalaze na pojedinim nalazištima s tih područja, međutim nikada u ovako velikome broju kao u Svetoj Ani gdje oni jasno ukazuju na specifičan omiljeni izričaj lončarske radionice iz koje potječu.

Pojedinačne analogije ovim rubovima pronalazimo u nalazištima i kontekstima datiranima uglavnom od 12. do 14. stoljeća, s težištem na 13. stoljeće. Obliku okomitog ruba ravno odrezanog gornjeg dijela i konkavno preoblikovane vanjske strane (T. 1: 1) pronalazimo sličnosti u materijalu iz nalazišta Koprivnica–Stari Magistrat, datiranom u 13. stoljeće (Čimin 2022: 159, Tabla 25: 8) i 13.–14. stoljeće (Čimin 2022: 159, Tabla 25: 10, 12), s time da rubovi potonjih posuda nemaju u potpunosti zaravnjenu gornju plohu već je ona blago ukošena prema unutra (Čimin 2022: 178, Tabla 30: 133) ili ravna ali užljebljena (Čimin 2022: 179, Tabla 31: 139), kao i na nalazištu Podravske Sesvete–Ruškova greda gdje su takvi rubovi lonaca zastupljeni u objektima datiranima u 13./14. i 14. stoljeće (Čimin 2022: 304, Tabla 94: 502, 504). Pojava takvih, na vrhu odrezanih ali užljebljenih rubova zamijećena je i u mađarskoj županiji Zala na lokalitetu Zalasombatfa u drugoj polovini 13. stoljeća (Orha 2012: 200, 203, 6. kép: 1, 9. kép: 5).<sup>11</sup> U tom se kontekstu mogu promatrati i rubovi slično oblikovanih svetojanskih lonaca koji imaju zaravnatu gornju plohu, međutim nemaju konkavno izvedenu vanjsku stranu već je ona ravna (T. 2: 1), a ponekad imaju i istaknutu te oštro odrezanu donju usnu (T. 1: 3), kao i rub slične profilacije, no blago na van izvučene orijentacije, zaravnatog gornjeg dijela i bez istaknute donje usne (T. 2: 5). Loncu (T. 1: 1) pronalazimo analogije i na udaljenijem nalazištu Donji Miholjac–Čepinski Martinci već u 12. i početkom 13. stoljeća (Tkalčec et al. 2017: 253, T. 5: 20), kao i u zapuni jame nastale razaranjem zidova crkve na groblju Kliškovac u Suhopolju, a koja je bila zapunjena srednjovjekovnim materijalom datiranim od 13. do 15. stoljeća (Mahović 2011: 150, 162, T. 7: 91). Analogije mu pronalazimo i u Sloveniji u 12. i 13. stoljeću u tzv. Horizontu Zatak 2, u oblicima rubova lonaca L 3-2 (Guštin, Tomaž 2017: 224, Sl. 3: G 1099). Jedini jednostavni tip ruba lonca sa Svete Ane, koji ima blago užljebljenje na jednostavnom koso odrezanome rubu (T. 1: 2), također ima analogije u Starome Magistratu u Koprivnici gdje se javlja već u kontekstima 11. i osobito 12. stoljeća (Čimin 2022: 159, Tabla 25: 1). U radiokarbonski datiranome kontekstu pronalazimo ga na lokalitetu Stara Vodenica kod Jurjevca Punivačkog gdje se pojavljuje na loncu također ukrašenom nizom valovnica koje se na nekim dijelovima i isprepliću, kao što je to i na svetojanskom primjerku, a koji potječe iz zapune bunara <sup>14</sup>C datiranoga u

<sup>11</sup> U Zalasombatfi je i ukrašavanje kosim zarezima ispod vrata lonaca vrlo učestalo, kao što je to na primjerku iz Svete Ane (T. 1: 1), s time da je u Svetoj Ani on kombiniran s jednostrukom valovnicom na ramenu, a u Zalasombatfi redovito sa spiralno izvedenim nizom linija.

široki raspon 10.–13. stoljeća a tipološko-kronološki korigiranoga u 12. stoljeće, tj. opredijeljenoga u stariju fazu toga naselja, odnosno u 12. i prvu polovinu 13. stoljeća (Bunčić 2016: 254–256, 266, 268, 269, Tabla 1: 3, Tablica 2). Takav oblik ruba lonaca javlja se već u ranome srednjem vijeku, a zadržava se kroz duže vremensko razdoblje do u kasni srednji vijek te stoga nije direktno databilno osjetljiv. Kaležasti na van izvučeni rub s manje (T. 2: 2) ili više istaknutom i na van izvučenom zaobljenom gornjom usnom (T. 2: 3, a slično i T. 4: 9 iz jame SJ 21/22) ima analogije na nalazištu Mekiš–Zgruti 1 u mlađoj fazi naselja datiranoj u 14. i 15. stoljeće (Čimin 2022: 262, Tabla 68: 76, usp. i 380, Tabla 75: 379). I kaležastome rubu ravno odrezanoga gornjeg dijela (T. 2: 4) pronalazimo analogije na Zgrutima u materijalu mlađe faze naselja 14.–15. stoljeća no još i na prijelazu 13. u 14. stoljeće (Čimin 2022: 293, Tabla 83: 429), dok mu na nedalekom Rudičevu kod Torčeca pronalazimo analogije već u prvoj polovini 13. stoljeća (Sekelj Ivančan 2010: 294, T. 74: 474). Vrlo slični, iako ne i identični rubovi lonaca poput svetojanskoga iz SJ 24/25 (T. 2: 5), a u tom kontekstu valja promatrati i rub lonca iz SJ 21/22 (T. 4: 8), potječu iz nalazišta Mekiš–Zgruti 1 (Čimin 2022: 288, 289, Tabla 78: 395; 79: 397) iz objekta 22/23 radiokarbonski datiranoga u sredinu i drugu polovinu 13. stoljeća (Čimin 2022: 216). Kaležasti okomiti rub podvučene, zadebljane i zaobljene donje usne te zadebljanog, zaravnatog i na rubovima blago zaobljenog gornjeg dijela iz jame SJ 24/25 (T. 2: 6), koji svoj pandan ima i u nešto manjem loncu iz jame SJ 21/22 (T. 4: 6), pronalazimo analogije u koprivničkome Starome magistratu i to u velikoj posudi za čuvanje hrane koja otječe iz konteksta datiranih u drugu polovinu 13. ili na prijelaz u 14. stoljeće (Čimin 2022: 179, Tabla 31: 144).

Složenija profilacija kaležastog ruba na van orijentiranog ruba lonca s višestrukim preoblikovanjima poput naglašene konkavno izvedene unutarne i vanjske strane, zadebljanja ispod donje usne te ravno odrezane i nakošene gornje plohe ruba (T. 2: 7) jedini je takav primjerak na Svetoj Ani. Takvo oblikovanje najavljuje već mlađa vremena, odnosno zastupljen je uglavnom u kasnosrednjovjekovnome materijalu, primjerice u Starim Perkovcima–Selima, naselju datiranome u 14. stoljeće (Janeš et al. 2017: 381, Tabla 6: 12, 27, 33) ili u koprivničkome Starom magistratu u kontekstima datiranima tek u 15. i 16. stoljeće (Čimin 2022: 159, Tabla 25: 31, 32, 35, 36), što samo ukazuje na to da se neki oblik ruba može u puno manjem broju pojaviti već i u ranijim kontekstima (kako je to ovdje slučaj u Svetoj Ani), a njegova se masovna upotreba manifestira tek u kasnijim vremenima. I trostruko profilirani rub posude (T. 2: 8) u razvijenom srednjem vijeku javlja se tek sporadično i to uglavnom na loncima cilindričnog, višestruko profiliranog oboda pa tako na burgu Vrbovcu u Hrvatskome zagorju u 12.–13. st. (Tkalčec 2010: 159, T. 1: 10) ili na lokalitetu Kobilic 1 u Turopolju gdje su <sup>14</sup>C metodom datirani u 13. st. (Antonić, Rácz 2017: 267, 274, Fig. 7, Pl. 1: 6). On međutim prije ukazuje na tendenciju oblikovanja rubova lonaca karakterističnu za mlađa razdoblja.

U objektu SJ 21/22 pronađeni rubovi lonaca, uz već one opisane (T. 4: 6, 8), potvrđuju mogućnost vremenskog opredjeljenja u 13. stoljeće. Rub malog lonca (T. 4: 1) također se na raznim nalazištima pojavljuje već u kontekstima 13. stoljeća, a nastavlja se koristiti i kasnije. Primjerice, na burgu Vrbovcu ga pronalazimo u kontekstu <sup>14</sup>C metodom datiranom u kraj 12. i početak 13. st. (Tkalčec 2010: 159, T. 1: 29), u Kobilicu u <sup>14</sup>C datiranim kontekstima 13. stoljeća (Antonić, Rácz 2017: 274, Pl. 1: 5; 2: 4), a na utvrdi Kostanjevica na Starom gradu nad Podbočjem pronalazimo ga u kontekstu kraja 13. i prve polovine 14. st. (Predovnik 2003: 200, kat. br. 45). Općenito je takav oblik ruba, prema tipologiji keramike za područje Štajerske i Donje Austrije, uvršten u tzv. *Randform* 7, datiranu u 13. i 14. stoljeće, odnosno u grupu oblika rubova u kojoj pronalazimo sličnosti i drugim rubovima iz Svete Ane (T. 4: 16, 19), s time da austrijski primjerci na unutrašnjoj strani nemaju užljebljenje i više su orijentirani prema van (Gutjahr, Tiefengraber 2004: 450, 451, Abb. 7: 12). Okomiti, blago izvučeni rub naglašeno konkavne unutrašnje strane, pogodne za uglavljivanje poklopca, te naglašeno na dolje izvučene donje usne (T. 4: 4), jednako kao i sličan primjerak ruba lonca iz sloja SJ 2 (T. 4: 13), ima također paralele u loncu iz u 13. stoljeće radiokarbonski datirane cjeline s nalazišta Kobilic 1 u Turopolju (Antonić, Rácz 2017: 275, Pl. 2: 4). Na istome lokalitetu pronalazimo analogije i sljedećem rubu (T. 4: 5) – na Kobilicu je radiokarbonski datiran u 13. st. (Antonić, Rácz 2017: 275, Pl. 2: 6), dok je na župnom groblju uz crkvu Blažene Djevice u Stenjevcu slični, nešto izvana konveksniji rub lonca datiran u 14. stoljeće (Bunčić 2010: 103, T. 12: 52). Svetojanskome rubu iz SJ 21/22 (T. 4: 6) vrlo je sličan i onaj iz sloja 2 (T. 4: 15),

ali i rub pronađen u zapuni stupa SJ 26/27 koji potječe iz druge faze (T. 4: 11), a analogije im također pronalazimo u 14. stoljeće datiranim kontekstima ostataka naselja na župnome groblju u Stenjevcu (Bunčić 2010: 104, T. 13: 58). Jednostavni kaležasti rubovi, zaobljenog gornjeg dijela i blago konkavne vanjske strane, također su zastupljeni kako u prvoj fazi Svete Ane–Gradine (T. 4: 7), tako i u njezinoj drugoj fazi (T. 4: 10), međutim nisu databilno osjetljivi, osim kao indikatori vremena mlađih od ranoga srednjeg vijeka. Njihova prva pojava nastupa u razvijenom srednjem vijeku, odnosno u 12. stoljeću, a nastavljaju se koristiti kroz daljnja stoljeća kasnog srednjeg te novog vijeka. Spomenut ćemo samo da im je uporaba uobičajena na Svetoj Ani nedalekom lokalitetu Stari magistrat u Koprivnici u razdoblju 13. – 14. stoljeća (Čimin 2022: 159, Tabla 25: 13). Sličan, ali na gornjem dijelu ravno odrezani rub lonca iz sloja 2 (T. 4: 12), što je, kako je istaknuto, karakteristika više oblika svetojanskih rubova lonaca, ima analogije u 14. stoljeću u Starim Perkovcima (Janeš et al. 2017: 386, Tabla 7: 124). Oblik kaležastog ruba lonca također odrezanog gornjeg dijela (T. 4: 8) već smo razmotrili u kontekstu analogija s nalazišta Mekiš–Zgruti 1 gdje su slični nalazi pronađeni u <sup>14</sup>C datiranoj cjelini u 13. stoljeće, a daljnje analogije mu pronalazimo i na obližnjem Starom magistratu u Koprivnici u 13–14. st., odnosno na burgu Kamengrad u Starigradu kraj Koprivnice u 14. st. (Čimin 2022: 159, 160, Tabla 25: 18; 26: 13), te na udaljenijem nalazištu Donji Miholjac–Čepinski Martinci, unutar dijela naselja iz 12. i početka 13. stoljeća (Tkalčec et al. 2017: 251, T. 3: 11). Na potonjem lokalitetu pronađeni su lonci sličnih, no čak nešto razvijenijih oblika rubova, odnosno istaknutije gornje i donje usne uslijed užljebljenja vanjske bočne plohe čime se, kako smo prije spomenuli, približavaju i obliku ruba lonca iz SJ 24/25 (T. 1: 1), a pojavljuju se dakle već u 12. i početkom 13. stoljeća (Tkalčec et al. 2017: 253, T. 5: 20).

Raščlanjeniji oblik ruba lonca iz sloja SJ 2 (T. 4: 13) javlja se već u 13. stoljeću u turopoljskome Kobiliću (Antonić, Rácz 2017: 275, Pl. 2: 4), kao i na burgu Vrbovcu (Tkalčec 2010: 159, T. 1: 17). Pojedinačno je njegova pojava zamijećena već u razdoblju prve polovine 13. st. na lokalitetu Rudičevo u Torčecu (Sekelj Ivančan 2010: 293: T. 73: 461, 462). Na obližnjem Starom magistratu u Koprivnici slični oblici rubova javljaju se u kontekstima datiranim u 13.–14. st. (Čimin 2022: 159, Tabla 25: 11), odnosno masovnije se javljaju nešto kasnije, pa tako primjerice u 14. stoljeću u Stenjevcu gdje su takvi oblici rubova lonaca nešto naglašenije izvučeni na van (Bunčić 2010: 95, 96, 107, T. 4: 19; 5: 27; 16: 81, 83, usp. i 106, T. 15: 71). Sljedeći rub iz sloja SJ 2, ravno odrezanog i skraćenog gornjeg dijela (T. 4: 14), vrlo sličan i onome iz jame SJ 24/25 (T. 1: 1), ima paralele u 14. st. u Starim Perkovcima (Janeš et al. 2017: 383, Tabla 4: 71). Od jednostavnih oblika izvedeni izvučeni i zadebljali rubovi s naglašenim užljebljenjem na vanjskoj strani zastupljeni su kako u cjelinama i sloju SJ 2 iz prve faze lokaliteta (T. 4: 16), tako i u drugoj fazi, odnosno jami SJ 3 (T. 4: 19). Na promatranim bližim i udaljenijim nalazištima, oni uglavnom izostaju u kontekstima mlađim od 13. stoljeća te ukazuju na starije tradicije, osobito potonji koji jasno ukazuje na starije tradicije. Pojavljuju se primjerice na međimurskome gradištu u Turčišću kod Domašince, datiranom u razdoblje od sredine 12. do sredine 13. stoljeća (Krmpotić et al. 2017: 15, Tabla 1: 6), na slavonskome nalazištu Čepinski Martinci–Dubrava u 12. i početkom 13. stoljeća (Tkalčec et al. 253, T. 5: 19), potom na nalazištu Stara Vodenica kod Jurjevca Punitovačkog gdje se pojavljuju u objektima datiranim u 12. i prvu polovinu 13. stoljeća, što je potvrđeno i radiokarbonskim analizama (Bunčić 2016: 269–272, 278, Tabla 1: 2; 2: 1; 3: 2, 4; 4: 9, 11; 10: 1) kao i u Franjevcu kod Đakova u mlađoj fazi naselja datiranoj u šire razdoblje 13. do 15. stoljeća, no očito u objektima koji su sadržavali nalaze iz početnih perioda mlađe faze poput objekata F 26 i F 19 (Dugonjić 2017: 318, Pl. 3: 7; Pl. 19). Analogije im pronalazimo i na prekmurskim nalazištima Horizonta Zatak 2, datiranoga u 12. i 13. stoljeće, i to u oblicima lonaca L 2 i L 4 (Guštin, Tomaž 2017: 224, 225, 230, Sl. 3: G 1292; 4: G 1122, G 807). U Svetoj Ani se razvijena inačica tog ruba pojavila u prvoj fazi (T. 4: 16), a direktne analogije ima u koprivničkoj Podravini na lokalitetu Torčec–Rudičevo u prvoj polovini 13. stoljeća (Sekelj Ivančan 2010: 294, T. 74: 470).

Kao što smo spomenuli, ulomci lonaca iz druge faze svetojanske utvrde ne ukazuju svojim oblicima na neke vidne promjene, dapače, vrlo su sličnih rubova onima iz prve faze s tom razlikom da su možda više zastupljeni redukcijsko pečene posude, odnosno zastupljeniji su tamniji tonovi. To ipak ne može biti relevantan indikator za promjene u tehnologiji izrada posuda između dviju faza na lokalitetu s obzirom na relativno ukupno mali broj ulomaka keramičkih posuda, a osobito onih iz druge faze. K tomu,

i u jami SJ 21/22 iz prve faze također su prevladavali ulomci keramike tamnijih tonova. Prave promjene bi se očitovale i u pojavi drugačijih oblika rubova i ukrašavanja posuda, a do toga u drugoj fazi života na utvrdi nije došlo. Uz već opisane rubove iz zapune stupa SJ 26/27 (T. 4: 10, 11) i iz sloja SJ 3 (T. 4: 19), i preostali oblici rubova iz druge faze, odnosno iz sloja SJ 3 vrlo su slični onima iz prve faze. Pa tako uočavamo sličnosti rubova iz SJ 3 (T. 4: 20 i T. 4: 22) s onima iz jame SJ 24/25 (T. 2: 3 i T. 1: 3), o kojima i o čijim analogijama je već prije bilo riječi u tekstu. Dodajmo k tome da rub lonca prikazan na T. 4: 20 ima jasne analogije u starijoj fazi naselja iz druge polovine 13. stoljeća na lokalitetu Buzadovec–Vojvodice južno od Križevaca (Tkalčec, Sekelj Ivančan 2021: 82, Pl. 1: 2). Na istome lokalitetu u 2. pol. 13. st. pronalazimo analogije i kaležastome konkavnome rubu, dvostruke profilacije s istaknutim konkavnim užljebljenjem na vanjskoj strani (T. 4: 21) (Tkalčec, Sekelj Ivančan 2021: 82, Pl. 1: 1). Analogije mu pronalazimo u 13. st., vjerojatno u njegovoj drugoj polovini u Đakovu uz župnu crkvu (Filipec 2012: 175, 204, 205, Sl. 69: 5, ali i u 14. i 15. stoljeću na istome lokalitetu, usp. 186, 205, Sl. 82: 2), te u drugoj polovini 13. i početkom 14. stoljeća i na Rudičevu u Torčecu (Sekelj Ivančan 2010: 295, T. 75: 484). Takvi se oblici zadržavaju i učestalije su u uporabi u 14. stoljeću, primjerice u Stenjevcu i Starim Perkovcima–Selima (Bunčić 2010: 102, 105, T. 11: 50; 14: 68; Janeš et al. 2017: 383, Tabla 4: 72; 6: 115), ali i kasnije.

Mnogi su lonci u Svetoj Ani, čini se, bili neukrašeni i to u obje faze (T. 1: 3; 2: 1); 4: 1). Na ukrašenima je najomiljeniji motiv jednostruka valovnica (T. 4: 2, 23), a prisutan je i motiv jednostruke valovnice urezane na ramenu lonca ispod niza kosih zarezova urezanih na vratu lonca (T. 1: 1) te motiv nizova jednostrukih valovnica koje se međusobno i isprepliću (T. 1: 2). Sve se to uklapa u uobičajene motive ukrašavanja posuda tijekom 12. i 13. stoljeća. Možda je prisutno i ukrašavanje jednostrukom linijom (nizovima), no zbog fragmentiranosti materijala nije sigurno je li kod tih manjih ulomaka ipak riječ o valovnici širih valova.

Sumiramo li opće značajke kuhinjske keramike s gradišta Sveta Ana–Gradina mogli bismo zaključiti kako se ne vidi bitna promjena u materijalu iz prve i druge faze, a najviše analogija ima u 13. i 14. stoljeću s naglaskom na drugu polovinu 13. stoljeća. Iako je prva faza i radiokarbonski datirana u prvu polovinu i sredinu 13. stoljeća, svetojanski materijal prije pokazuje značajke nadolazećih vremena nego reminiscencije na starija razdoblja.

### 3.1.2 Stolna keramika

U Svetoj Ani se zamjećuje, kao što je istaknuto, dosta visoka zastupljenost stolne keramike, odnosno ulomaka zdjelastih čaša, zatim vrčeva, možda i boce. Kada je riječ o načinima izrade i pečenja, ne zamjećuju se neke bitne promjene u njihovim značajkama kroz prvu i drugu fazu. Tek je manji dio vrčeva i čaša finije fature poput dna vrča premazanog oker žitkom glinom sekundarno potamnjenih tonova od naknadne izloženosti vatri (T. 2: 10, pr. dna 8 cm) ili ruba vrča s izljevom, pečenom oksidacijski do crvene boje keramike no crnosive u presjeku, a čija je vanjska i unutrašnja površina stijenke premazana oker engobom (T. 3: 4) ili pak ulomka donjeg dijela oksidacijski crveno pečene posude finije fature, premazane bijelom engobom izvana, a koja bi na osnovi oblika i promjera dna od 6 cm mogla pripadati čaši ili malome vrču (T. 4: 24). Kod većine ulomaka stolnog posuđa razlikovni element od kuhinjske keramike, uz dakako oblik posude – ako veličina ulomka dozvoljava identifikaciju, čini upravo način tretiranja vanjske površine posude u svrhu ukrašavanja.

Ulomak ruba manje, crveno pečene posude (T. 4: 17) pripadao bi također stolnoj keramici s obzirom na to da je izvana premazana bijelom engobom, iako je faktura slična kuhinjskoj keramici. Je li riječ o malome loncu, odnosno lončastoj čaši ili možda vrču nije moguće ustanoviti. Jednako tako i ulomak ruba posude, čija je unutarnja stijenka i presjek tamnosiv, a vanjska stijenka crvena te naknadno premazana bijelom engobom, ukazuje na to da posuda nije služila za kuhanje hrane, već kao stolno posuđe, iako se vjerojatno radi o funkcionalnome obliku lonca (T. 4: 18). Valja istaknuti kako je identično oblikovanje ruba lonca zamijećeno samo u zalajskoj Zalaszombatfi gdje je datirano u drugu polovinu 13. stoljeća (Orha 2012: 200, 6. kép: 2).

Čak i dvije skupine stolne keramike koje se svojim oblicima i načinom ukrašavanja posebno ističu u svetojanskome materijalu, a to su vrlo prepoznatljivi nalazi oker premazanih zdjelastih čaša i vrča/

boce uglačane vanjske površine crvene boje s bijelim mrežastim motivima, svojom fakturom ne odudaraju od kuhinjske keramike.

Zdjelaste čaše, redovito tamnosivoga presjeka te u pravilu crvenih unutrašnjih i vanjskih stijenki premazanih oker žitkom glinom, osobito su zastupljene u cjelinama iz prve faze lokaliteta, odnosno iz jame SJ 24/25, međutim sličnih ulomaka koji bi mogli pripadati tom tipu posuda bilo je i u drugoj fazi. Ponekad se na njima uočavaju naknadno potamnjeni tonovi (T. 3: 1) ili čak crne mrlje kao jasni tragovi naknadne izloženosti vatri, u koju su dospjeli već kao odbačeni predmeti i koja je dovela i do oštećenja premaza (T. 3: 3, Sl. 8). Promjer dna tih posuda iznosi polovinu promjera njihovih otvora, otvori posuda su znatno širi i u odnosu na najveću širinu trbuha, dok im je visina otprilike jednaka širini dna (T. 3: 1 – pr. otvora 15 cm, pr. trbuha 11,5 cm; T. 3: 2 – pr. otvora 15 cm, pr. trbuha 11,5 cm, pr. dna 7 cm, visina 6,7 cm – usp. Sl. 7; T. 3: 3 – pr. trbuha 11,5 cm, pr. dna 7 cm – usp. Sl. 8). Po standardiziranim, gotovo identičnim dimenzijama i oblicima, one su vjerojatno predstavljale svojevrsan set stolnog posuđa te su se vjerojatno i proizvodile u serijama. Njihove varijacije u pojedinostima (npr. ravno u odnosu na blago izdignuto dno ili pak ukrašavanje ramena/trbuha vodoravnim žlijebljenjem i rebrenjem) ukazuju na ručnu proizvodnju gdje je svaki primjerak iz serije podložan određenim varijacijama izrade. Takvi oblici malih zdjelastih čaša

(zvanih i lončastim čašama) prisutni su u Budimu već u 13. st. i zadržavaju se u 14. stoljeću (Holl 1956: 179, 187, 2. kęp/b, 15. kęp; 1963: 374, 369, 67. kęp: 4–8, 72. kęp: 7–9; Szigeti 2018: 242, 245: 5. kęp: 1; 8. kęp: 1–3, 6, 7; Magyar 2021: 178, 9. kęp: 1–4). Slično i na širem području Peštanske nizine, na nalazištu Űllő 7. lelőhely takve se zdjelaste čaše datirane u 13. stoljeće (RÁCZ 2019: 92, Fig 7: 11, 12), na nalazištu Maglód 1. lelőhely datirane su u 13. i 14. stoljeće (RÁCZ 2019: 420, 426, Fig. 216: 1; 222: 4–6), a sve su izrađene od tzv. bijele keramike (white ware), odnosno iz sirovine koja pri pečenju izgara u bijelo te su rađene na ručnom, sporom kolu tehnikom valjaka (RÁCZ 2019: 80, 81).<sup>12</sup> U Hrvatskoj su zdjelaste čaše pronađene u kontekstu 13. i 14. st. na Svetoj Ani nedalekome nalazištu Koprivnica–Stari magistrat (Čimin 2022: 176, T. 28: 117), zatim u Slavoniji na nalazištima Suhopolje–Kliškovac (Mahović 2011: 149, 159, Sl. 223, T. 4: 52), Beketinci–Bentež (Minichreiter, Marković 2013: 281, T. 40: 5–6), možda i Franjevac kod Đakova (Dugonjić 2017: 321, Pl. 6: 3) i datirane u 13.–15. st., bez preciznije



Sl. 7 Zdjelasta čaša s oker premazom iz SJ 24/25 (snimila: T. Tkalčec)

Fig. 7 Bowl-shaped cup with ochre slip from SU 24/25 (photo by: T. Tkalčec)



Sl. 8 Zdjelasta čaša s oker premazom i ostacima bijele engobe, te tamnim mrljama nastalima uslijed sekundarne izloženosti vatri, SJ 24/25 (snimila: T. Tkalčec)

Fig. 8 Bowl-shaped cup with ochre slip and remains of white engobe, with dark stains caused by secondary exposure to fire, SU 24/25 (photo by: T. Tkalčec)

<sup>12</sup> Izrada na ručnom kolu tzv. budimske bijele keramike karakteristična je za starija razdoblja njezine pojave – kraj 12. i početak 13. st. (Szigeti 2018: 227–228).

datacije, te na nalazištu Stari Perkovci–Sela u kontekstu 14. stoljeća (Janeš et al. 2017: 382, 387, kat. br. 50, 140). U Starom gradu Pakracu pronađeni su ulomci takve zdjelaste, redukcijski pečene čaše, bez premaza engobom u slojevima datiranim u prijelaz 14./15. stoljeće (Tkalčec 2024: 101: T. 14: 59).

Uz svetojanske zdjelaste čaše ističu se i ulomci tijela i dna vjerojatno iste posude, možda vrča ili boce (Sl. 9, 10, T. 2: 9), čija je faktura čak nešto grublje zrnata i koja je pečena redukcijski do tamnije sive boje a samo je tanki sloj vanjske stijenke keramike svjetlije oker boje te je premazan glazurom očito specifičnog sastava koji je rezultirao time da je nakon pečenja vanjska površina poprimala jednoličnu crvenu boju. Vanjska je površina, čini se, dodatno i polirana,<sup>13</sup> a naknadno je još ukrašena slikanim mrežastim motivima svijetle, oker boje (Sl. 10). Ulomci vrčeva koji su čitavom površinom bili premazani crvenim premazom ili crvenom engobom i oslikani bijelom bojom motivom mrežastih trokuta poznati su iz naselja Mekiš–Zgruti 1 (Čimin 2022: 219, 230, Sl. 59: 2, vjerojatno i primjerak datiran u 14./15. st. na str. 294, Tabla 84: 433), a poznati su i iz konteksta druge polovine 13. st. ili prve polovine 14. st. i iz naselja Torčec–Rudičevo (Sekelj Ivančan 2010: 92–93, 137, 298, T. 78: 497), dok je jedan ulomak pronađen i na burgu Starigrad–Kamengrad kod Koprivnice (Čimin 2022: 120, Sl. 31: 3). Primjerci iz koprivničke



**Sl. 9** Dno vrča ili boce premazano uglačanom crvenom zemljanom glazurom sa svijetlim oker slikanjem mrežastih motiva, SJ 24/25 (snimila: T. Tkalčec)

**Fig. 9** Base of a jug or bottle coated with burnished red earthen glaze, with light ochre painted mesh motifs, SU 24/25 (photo by: T. Tkalčec)



**Sl. 10** Ulomci tijela vrča ili boce premazane uglačanom crvenom zemljanom glazurom sa svijetlim oker slikanjem mrežastih motiva, SJ 24/25 (snimila: T. Tkalčec)

**Fig. 10** Body fragments of a jug or bottle coated with burnished red earthen glaze, with light ochre painted mesh motifs, SU 24/25 (photo by: T. Tkalčec)



**Sl. 11** Ulomci vrča ukrašenog crvenim slikanjem na svijetloj engobi, SJ 24/25 (snimila: T. Tkalčec)

**Fig. 11** Fragments of a jug decorated with red painting on light engobe, SU 24/25 (photo by: T. Tkalčec)

<sup>13</sup> Ovdje valja napomenuti da bi za definiranje načina izrade i postizanja takve crvene vanjske površine stijenke valjalo provesti specifične laboratorijske analize. O poliranoj keramici te o metodologiji istraživanja postizanja specifičnih boja površine posuda usp. Sziget, Rózsa 2023.

Podravine su, čini se, fine fakture te možda nisu proizvod iste radionice kao i svetojanski, no s obzirom na neveliku udaljenost ovih nalazišta valjalo bi provesti daljnja istraživanja po tom pitanju. U istraživanjima provedenima na Starom gradu Pakracu ulomci premazani crvenom engobom također potječu iz horizonta 13./14. i 14. stoljeća (Tkalčec 2024: 58). Svetojanski ulomci pripadaju vrču ili boci, crveni premaz im je postojano zaglađen i ukazuje na to da je bio i poliran, no bez sjaja, već ma-poliran. Poliranje posuda, karakteristično za stolnu keramiku i posude za držanje tekućina (boce, vrčevi) na raznim se nalazištima Karpatske kotline pojavljuje u predmongolskom razdoblju 12. i 13. st., a tumači se kao import s južnijih, balkanskih područja. Metoda kojom se postizala žuta ili crvena površina posuda sastojala se od dodavanja specifičnih sastojaka u zemljani premaz, s više ili manje željeza i drugih elemenata (Szigeti, Rózsa 2023). U tom smislu valja promatrati i ovaj nalaz crveno premazanoga vrča/boce iz Svete Ane.

Od ostalih načina ukrašavanja stolnog posuđa na gradištu u Svetoj Ani prisutno je oslikavanje crvenom bojom uglavnom na žutoj keramici premazanoj svjetlom engobom što je općenito uobičajena pojava na stolnoj keramici razvijenog i kasnog srednjeg vijeka.

### 3.1.3 Ostali pokretni nalazi

Osim ulomaka keramičkih posuda u istraživanjima je pronađeno tek nekoliko predmeta izrađenih iz drugih materijala. Ulomak staklenog predmeta (posude?) nepoznate namjene (T. 3: 6) iz jame SJ 24/25 te kovani željezni čavao dužine 7,8 cm iz jame SJ 3/4 (T. 4: 25) nisu databilni. Željezni nož pronađen u jami SJ 24/25 (T. 3: 5; Sl. 12, usp. i Sl. 4 – oznaka mjesta pronalaska u jami SJ 24/25 – N 20) pripada tipu kratkih noževa ravnog hrpta sječiva s trnom za nasad drvene (ili koštane) drške, a odlikuje se utorom duž jedne strane sječiva ispod hrpta.<sup>14</sup> Na istoj strani sječiva, tik uz trn nalazi se manje kružno uzdignuće. Za utor, odnosno žlijeb ispod hrpta sječiva nisu pronađene analogije na području Hrvatske, međutim nož takvoga oblika, sličnih dimenzija pronađen je u naseljima Mekiš–Zgruti 1, gdje je datiran u drugu polovinu 13. stoljeća (Čimin 2022: 220, 295, Tabla 85: 443), te Kobilić 1 (Antonić, Rác 2017: 268, 269, 277, Fig. 8, Pl. 4: 3), gdje se datira u 13. i 14. st. (pri čemu razmatramo isključivo oblik predmeta a ne i tehniku izrade za što za svetojanski primjerak nije izvedena analiza, a u kontekstu 14. stoljeća pronađen je i na nalazištu Stari Perkovci–Sela (Janeš et al. 2017: 387, Tabla 8: 160). Svetojanski nož pripadao bi Krajčevom tipu I noževa na trn, varijanti Ib kod koje je sječivo istaknuto odmaknuto od linije trna i to obostrano na prijelazu prema hrptu i prema oštrici, a u srednjovjekovnoj kovačnici u Sezimovu Ušću pronalazimo i direktnu analogiju s utorom duž sječiva ispod hrpta u nožu oštećena trna (očuvane ukupne duž. 10,6 cm, dužine sječiva 9,5 cm), datiranom u prijelazno razdoblje, odnosno vjerojatno u 14. st. (Krajč 2003a: 204; 2003b: 51, 146, Tab. 66: 52, Tab. 156: p.č. 2125/i.č. 50708). Za razliku od noževa na jezičasti trn (tip II) čiji se rukohvat, odnosno drška sastojala od koštanih ili drvenih obloga pričvršćenih zakovicama na jezičasti trn (na kojem su jasno vidljiva mjesta zakivanja), kod ovog tipa noža rukohvat se uglavljivao na trn bez zakovica, i smatra se tipološki starijim oblikom zastupljenim u većem broju u 13. i prvoj polovini 14. stoljeća, dok nakon toga prevladava uporaba II. tipa (Krajč 2003a: 205). Valja dodati i to da je na udaljenijim područjima ustanovljeno da postoje noževi na trn poput svetojanskoga, datirani od 11. do 14. st., s težištem na 12. i 13. stoljeće, koji, iako nešto drugačijih oblika, imaju trag zakovice na početku sječiva, a (oblici A6 i B9 prema Holtman 1993: 260, Abb. 122: a–h), te ukazuju na to da je i kružno ispupčenje na početku sječiva na nožu iz Svete Ane možda ostatak zakovice.



Sl. 12 Željezni nož iz jame SJ 24/25 (snimio: D. Doračić)

Fig. 12 Iron knife from pit SU 24/25 (photo by: D. Doračić)

<sup>14</sup> Dužina noža: 12,5 cm, dužina sječiva: 8,9 cm, širina sječiva u najširem dijelu: 1,9 cm, debljina hrpta sječiva: 4,5 – 3 mm, debljina hrpta trna: 3 mm; težina predmeta: 16,4 g.

U sloju SJ 2 je pronađen i ulomak opeke dimenzija  $7 \times 11,5 \times 6$  cm, odnosno manjeg formata kakav je bio uobičajen u upotrebi u 13. st. (Horvat 1972). U istraživanome dijelu nalazišta, međutim, nema tragova zidane arhitekture, što ne isključuje mogućnost da je na nekom drugome dijelu lokaliteta nije bilo. Valja dodati i to da je u zapuni stupa SJ 8/9 pronađen ulomak žbuke.

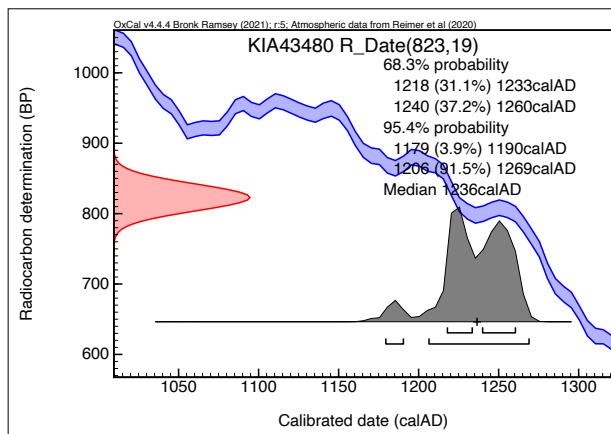
O životinjskim kostima pronađenima u istraživanjima Svete Ane-Gradine pisano je na drugome mjestu (Tkalčec, Trbojević Vukičević 2021), a ovdje ćemo donijeti samo kratki podatak. Od pronađenih 586 primjeraka životinjskih kostiju, 39,42 % je identificirano. Najveći broj koštanih fragmenata pripada svinjama (36,36 %), a prisutan je i visok udio iznenađujuće dobro očuvanih ostataka kostiju kokoši (34,2 %).

Od ostalih domaćih životinja mesnu prehranu na utvrdi su predstavljali mali preživači, odnosno koze i ovce (16,89 %), govedo (4,76 %) i patka (1,3 %). Zabilježeni su i tragovi lova – divlja svinja u značajnom udjelu od 5,63 % te zec s 0,86 %. Iako je uzorak životinjskih kostiju relativno mali, na Svetoj Ani se jasno uočava obrazac karakterističan za tzv. nalazišta višeg statusa, sa visokim postotkom životinjskih vrsta koje ukazuju na lov, te specifičnom zastupljenošću domaćih životinja na čelu sa svinjama i peradi, praćenom mladom dobi usmrćenih jedinki.

Tipološko kronološka analiza pokretnih nalaza potkrijepljena je i radiokarbonskom analizom na koju je poslan uzorak životinjske kosti iz zapune jame SJ 24/25 iz prve faze nalazišta. Dobiveni rezultat ukazuje na dataciju u prvu polovinu i sredinu 13. stoljeća, odnosno šire u razdoblje od kraja 12. stoljeća do u prvo desetljeće druge polovine 13. stoljeća, s medijanom 1236 AD.<sup>15</sup>

#### 4. IDENTIFIKACIJA UTVRDE U SVETOJ ANI

Iako kratkotrajna i malog opsega, arheološka su istraživanja pružila uvid u vrijeme i način života na utvrdi u Svetoj Ani. Radiokarbonska analiza uzorka životinjske kosti iz jame koja pripada prvoj fazi života na utvrdi ukazala je na razdoblje prve polovine i sredine 13. stoljeća (medijan 1236. godina). Tipološko-kronološka analiza pokretnih nalaza rezultirala je datacijom 13. stoljeća s općom slikom da pronađeni nalazi kronološki više naginju ka mlađim razdobljima nego što bi vukli tradicije iz starijih. Značajke kuhinjske keramike iz obje faze vrlo su uniformne i ne zamjećuju se neke bitne razlike kako po načinu izrade i fakturi, tako i po oblicima lonaca i zastupljenosti oblika rubova te tehnikama i motivima ukrašavanja. Slično se zamjećuje i u zastupljenosti istih i sličnih vrsta stolne keramike i načinima njihove izrade i ukrašavanja kroz obje faze. S obzirom da je riječ o maloj istraženoj površini i relativno



**Sl. 13** Rezultati radiokarbonske analize kosti iz SJ 24/25, KIA43480, kalibracija OxCal v.4.4.4. (©Bronk Ramsey 2021; priredila: K. Botić)

**Fig. 13** Results of radiocarbon analysis of bone from context 24/25, KIA43480, calibrated with OxCal v.4.4.4 (©Bronk Ramsey 2021; prepared by: K. Botić)

<sup>15</sup> Analiza uzorka životinjske kosti obavljena je u laboratoriju Leibniz Labor für Altersbestimmung und Isotopenforschung (Christian-Albrechts-Universität, Kiel, Njemačka) AMS metodom i vodi se pod oznakom KIA43480. Rezultati – Radiocarbon Age: 823 ± 19 BP; One Sigma Range: cal AD 1212–1254 (probability 68,3 %), Two Sigma Range: cal AD 1179–1261 (probability 95,4 %). Za kalibraciju datuma korišten je OxCal v. 4.4.4. softver (©Bronk Ramsey 2021; atmosferska krivulja IntCal20: Reimer et al. 2020) što je prikazano na Sl. 7. Zahvaljujem kolegici dr. sc. Katarini Botić na pomoći pri kalibraciji i interpretaciji rezultata.

Valja napomenuti da je na analizu predan uzorak preživača kako bi se izbjegla mogućnost pojave tzv. efekta akumulacije (eng. reservoir effect) ugljika u uzorku koji uzrokuje pojavu starijeg datuma u slučaju da se životinja (npr. svinja) hranila ribom ili drugom slatkovodnom hranom. Zahvaljujem prof. dr. sc. Tajani Trbojević Vukičević iz Veterinarskog fakulteta Sveučilišta u Zagrebu na pomoći pri odabiru adekvatnog uzorka.

maloj ukupnoj količini nalaza, postoji, dakako, mogućnost da bi se daljnjim opsežnijim istraživanjem pokazala drugačija slika. Ono što možemo zaključiti iz postojećeg stanja istraženosti jeste to da između obje faze očito nije prošlo mnogo vremena (s obzirom na uniforman materijal), ali je ipak moralo proći određeno vrijeme u kojem se nataložio kulturni sloj SJ 2 te u kojem je došlo do potrebe zamjene drvenih nosivih stupova zdanja podignutih na utvrdi. Uzevši u obzir obje činjenice možemo pretpostaviti da se druga i posljednja faza života na utvrdi (barem na ovome dijelu lokaliteta) odvija tijekom prvih desetljeća 14. stoljeća.

Pokušat ćemo razmotriti podatke iz očuvanih povijesnih izvora koji govore o ovome području, naseeljima, crkvama i utvrdama i njihovim posjednicima kao i mišljenja povjesničara o ubikaciji pojedinih mjesta, s ciljem uvida bismo li mogli odrediti koje mjesto ili utvrda iz povijesnih dokumenata bi se moglo identificirati sa svetojanskom Gradinom.

U uvodnome dijelu teksta kratko je već navedeno da je Gradina u Svetoj Ani isprva bila identificirana sa srednjovjekovnim Tibonincem (*Thybonincz*) (Lovrenčević 1985: Lovrenčević 1985: 5, 184–185). Cvekan je držao da je Tiboninec bilo starije ime srednjovjekovne Sušice (*Zosiche*, *Susicha*, *Zuzicha*). Tumačeći poznate srednjovjekovne izvore te novovjekovne izvještaje vizitatora, došao je do zaključka da je naselje Sušica bilo u Svetoj Ani, »a na brijegu iznad i tvrđava, koja se zvala Tiboninec a potom Sušica« (Cvekan 1991: 20). Cvekan utvrdu koja se u povijesnim izvorima spominje kao Sušica Sveti Juraj (Đurđevac) izjednačuje s ovom pozicijom, ne iskazavši direktno toponim Gradina iznad sela Svete Ane, no zasigurno je bio upoznat sa samim položajem gradišta na kojem je, prema njemu »u 13. stoljeću bio kaštel Tiboninc s posjedom Ilinc ili drukčije zvani Sveti Ivan« (Cvekan 1991: 22), a koji se u 14. stoljeću naziva Sušica. Prema njemu je, dakle, u 14. stoljeću postojao samo jedan kaštel na tom području – Sušica iznad današnje Svete Ane (Cvekan 1991: 21), dok je na poziciji koja nosi toponim »Za turnom« (oko 4,4 km zračne linije prema sjeveroistoku, tj. prema Đurđevcu) ubicirao naselje, odnosno selo svetog Jurja (Sušica Đurđevac), donoseći kartu (izvadak katastarskih čestica) s naznačenim toponimom »Za turnom«, a koji je sam zaokružio te dopisao »izvorni Gjurgjevac« (Cvekan 1991: 19). Na topografskoj karti TK 1:5000 toponim Za turnom naznačen je oko 350 m zapadnije, odnosno blago sjeverozapadno od lokaliteta Đurđevac–Sošice 1, na kojem su u razdoblju od 2016. do 2019. godine provedena arheološka istraživanja u kojima su pronađeni ostaci crkve s arhitektonskim fazama od početka 13. st. pa do početka 16. st. i grobljem na kojem su definirani pokopi grobova od 11. st. do početka 16. st. (Čimin 2022: 28–29 i dalje o istraživanjima na str. 30–32, 39–42, 49–54). Arheološki otkrivene ostatke crkve s grobljem Robert Čimin je opredijelio kao ostatke prvobitne đurđevačke crkve sv. Jurja, što u konačnici potvrđuju i vojne karte (usp. Arcanum, Prva vojna izmjera 1781. – 1782. s ucrtanom pozicijom crkve i dopisanom oznakom *St. Georg Čap* na križanju puteva za Mičetinec i Čepelec), a koji su (i Đurđevac i Sv. Juraj), u raznim povijesnim izvorima dovedeni u zajedničku vezu sa starom Sušicom putem zajedničkog naziva za vjerojatno potok koji je isušivao. U kasnom srednjem vijeku nije neuobičajeno da se ime starije utvrde/naselja prenese na kasnije naselje/utvrdu, no u ovom je slučaju vjerojatnije riječ o potoku koji je povezivao jedan prostor na kojem je bilo više naselja i više crkava te jedna starija utvrda koja je također dobila naziv po potoku Sušica.

Crkve koje se u povijesnim izvorima vezuju uz Sušicu su crkva sv. Ivana, sv. Martina i sv. Jurja. Potonja je, kao što smo rekli, ubicirana arheološkim istraživanjima. Lovrenčević je na tom položaju arheološkog nalazišta Đurđevac–Sošice pretpostavio postojanje »gradine« tj. srednjovjekovnog grada Sošice i crkve sv. Ivana (Lovrenčević 1985: 186). Pavleš smatra da se crkva sv. Ivana nalazila sjevernije od Sv. Ane na položaju na TK 1: 5000 označenom »Sošice«, dok se oko položaja lokaliteta Đurđevac–Sošice, na kojem je kasnijim arheološkim istraživanjima Čimin ubicirao crkvu Sv. Jurja,<sup>16</sup> nije izjasnio

<sup>16</sup> Pavleš crkvu sv. Jurja stavlja na položaj Malo Brvce u južnome dijelu Đurđevca, na osnovi, kako je sam uočio, vrlo neujednačenih podataka o tradiciji o položaju izvorne crkve posvećene svetom Jurju u kanonskim vizitacijama iz 17. i 18. stoljeća, no odlučio se za položaj bliži starome gradu Đurđevcu. U to vrijeme još nisu bila započela arheološka istraživanja na lokaciji Za turnom. Kao dodatni argument ubikacije na Malo Brvce istaknuo je preveliku udaljenost položaja Za turnom (odnosno kasnije istraživanog lokaliteta Đurđevac–Sošice 1) od đurđevačke tvrđave, navodeći da je riječ o četiri kilometara. Međutim tu se radi o pogrešci jer je ustvari riječ o 2,8 km.

(tada još nisu bila provedena arheološka istraživanja), osim što je ostavio mogućnost postojanja nekog sakralnog objekta (Pavleš 2013: 175–176, 184). Utvrda u Svetoj Ani nalazi se 4,5 km jugozapadnije od pozicije crkve Sv. Jurja, odnosno arheološkog nalazišta Đurđevac–Sošice 1 što je dosta velika udaljenost te se ne bi mogla vezati uz nju pogotovo uzmemo li u obzir i postojanje još dviju crkvi u Sušici. Pavleš smatra da bi u Svetoj Ani bila crkva svetog Martina. Naime, u vizitacijama iz 1615. godine zapisana je uz crkvu svetog Ivana *de Susicza* i crkva sv. Martina *de Susicza*. Nadalje, vizitacija iz 1658. navodi da se *in Zosicze* nalazi gotovo čitava crkva za koju neki misle da je posvećena svetoj Ani, a drugi Uznesenju Blažene Djevice. Izvještaj iz 1700. g. u Sušici također navodi kapelu sv. Ane (Pavleš 2013: 182). Na osnovi redoslijeda kojima su vizitatori naveli i obilazili crkve (popis iz 1334. u kojem se već navodi sv. Ivan *in Susicha* te vizitacija iz 1658.) Pavleš sv. Ivan smješta sjevernije na Sočice, a sv. Martina u Svetu Anu. Indikativnu činjenicu o zaboravu stanovništva 1658. godine o tome kome je točno crkva bila posvećena ističe kao dodatnu potkrjepu takvoj ubikaciji (Pavleš 2013: 183–184). Prvi spomen *castruma* Sušica potječe tek iz 1341. godine kada se spominje i sušički kaštelan koji je održavao utvrdu i posjed oko nje, a koji su tada bili u vlasništvu bana Mikca (Pavleš 2013: 181). Godine 1346. postoji podatak o svećeniku Jurju za kojeg se kaže da je *de sub castro Susicha* iz čega se iščitava da je naselje s crkvom bilo ispod istoimene utvrde (Pavleš 2013: 181). *Castrum Susicha* se kao aktivni grad, odnosno utvrda posljednji puta spominje 1378. godine, a nakon toga na tom području jedina aktivna utvrda postaje Đurđevac kao središte vlastelinstva. Mjesto Sušica se spominje i kasnije, a značajni su dokumenti iz 1426. gdje se navodi Sušica s mjestom staroga grada (*Susicza cum loco veteris castris*) i 1495. kada se potvrđuju posjedi obitelji Ernušt vezani uz đurđevačku utvrdu i naselje Sušicu i u kojoj se spominje »mjesto nekadašnjeg grada također zvanog Sušica« (Pavleš 2013: 180–181).

Valja tome dodati i to da se 1367. g. spominje i vlastelinska malta *in villa Zenthgurg de Zuhalog*. Zuhalog bi, prema Pavlešu, ovdje moglo imati veze s potokom Sušica, današnjim Svetojanskim potokom, s kojim se često u vezu dovodi i kastrum Đurđevac (Pavleš 2013: 174, 183). Tok Svetojanskog potoka jasno ukazuje na to da je on bio i geografska poveznica područja između Svete Ane i Đurđevca na kojem je očito bilo više crkava i naselja koje je po njemu nosilo naziv. Tok mu započinje oko kilometar i pol južno od Svete Ane, protječe prema sjeveroistoku podno zapadnih padina brijega na kojem je podignuta svetojanska utvrda te dalje na sjever, odnosno sjeveroistok do područja Jablanovac (odnosno Jablanovog polja s brjegovima, među kojima je i Careva glavica, s kojima se vežu legende o Mongolima pokopanima na tome mjestu nakon 1242. g., usp. bilješku 5), gdje skreće na istok uz položaj crkve Sv. Jurja (Đurđevac–Sošice 1) te dalje do Đurđevca (usp. TK 1: 5000, Geoportal DGU).

Veza između srednjovjekovne Sušice i Đurđevca očituje se u više povijesnih dokumenata u kojima je kasnija đurđevačka utvrda u nazivu sačuvala spomen na stariji posjed (i utvrdu) Sušicu, pa se tako 1398. i 1405. Đurđevac naziva *Zwsicha Zenthgyurgh* i *Susych Szent Gyorgy*.

Već je istaknuto da se Sušica posljednji puta spominje kao aktivan grad (utvrda) 1378. g., nakon čega je podignuta đurđevačka utvrda koja se prvi puta izrijeком kao *castrum Zenthgyurgh* spominje 1396. godine (Pavleš 2013: 172). Pavleš je svojim istraživanjima pomaknuo poznavanje povijesti posjeda i sela iz kojega se razvio današnji Đurđevac za 30-ak godina. Osim isprave iz 1267. godine, do tada najstarije poznate u kojoj se spominjalo »selo svetog Jurja«, istaknuo je i ispravu iz 1237. godine o podjeli imanja *Oxzeu Sengurg* između župana Čopa (*Chopou*) i magistra Tiburcija, te smjestio taj posjed izdužen u smjeru jugozapada između sela Mičetinca i Čepelovca pa prema Svetom Jurju i Đurđevcu na sjeveroistoku, ostavljajući utvrdu u Svetoj Ani tik zapadno izvan međa ovog posjeda, odnosno zapadnijeg Tiburcijevog dijela podijeljenog s istočnijim Čopovim dijelom. Prvi dio naziva imena posjeda, *Oxzeu*, dovodi u vezu s mađarskom rječju »aszu« koja znači suh što se često susreće uz imena vodotokova koji presušuju ili teku povremeno, a ovdje se odnosi na Svetojanski potok. Drugi dio naziva, *Sengurg*, jasno ukazuje na to da se tu nalazilo naselje sa župnom crkvom posvećenom svetom Jurju (Pavleš 2013: 137–139, Karta 15). Župan Čop ili njegovi nasljednici zasigurno su graditelji visinskoga gradišta tj. utvrde u Čepelovcu te je po njima i samo selo dobilo ime. U toj ispravi iz 1237, kao niti u drugim dvjema, iz 1263. i 1267. godine, u kojima se navode Tiburcije i Čop kao međaši imanja Predimih na području toka Sirove Katalene i kao međaši vlastelinstva Prodaviz (Virje), nije izrijeком navedena niti jedna utvrda (Pavleš 2013: 137), a u to je vrijeme, kako su arheološka istraživanja pokazala,

svetojanska Gradina zasigurno već postojala. Takva činjenica nije neuobičajena jer se i mnoge druge utvrde izrijeckom ne spominju u dokumentima 13. stoljeća iako je arheološki dokazano njihovo postojanje.

Pavleš je pobio mišljenja Cvekana i Lovrenčevića o identifikaciji svetojanske utvrde s Tibonincem, jer se potonji nije nalazio u Komarničkom već u kotaru Gušće – Vaška, što je razvidno iz popisa poreza, a složio se s Cvekanovom tezom da bi se u Svetoj Ani nalazila srednjovjekovna Sušica, locirajući tu i crkvu sv. Martina dok je drugu sušičku crkvu sv. Ivana stavio sjevernije na položaj koji i danas nosi toponim Sočice (Pavleš 2013: 182, na istome mjestu vidi pregled kako su i drugi povjesničari, koje ovdje ne navodimo, ubicirali srednjovjekovnu Sušicu).

Ne ulazeći u pitanje o tome gdje su točno bile crkve sv. Ivana i sv. Martina, složila bih se s time da bismo svetojansku utvrdu s velikom vjerojatnosti mogli identificirati sa srednjovjekovnom Sušicom.

## 5. ZAKLJUČAK

Ukoliko identificiramo Svetu Anu–Gradinu sa srednjovjekovnom utvrdom *castrum* Susicha, prvi puta spomenutom u povijesnim izvorima 1341. godine, ostaje zbujujuća činjenica to što je ona, prema povijesnim izvorima, funkcionirala još u 1378. godini, a tipološko-kronološka analiza pokretnog materijala s Gradine ukazuje na vrijeme 13. stoljeća, s eventualnom mogućnošću trajanja do u prva desetljeća 14. stoljeća. Prema arheološkim nalazima, potkrijepljenima i radiokarbonskom analizom, utvrda je podignuta u prvoj polovici, eventualno oko sredine 13. stoljeća i u njezine se dvije prepoznate faze teško može potvrditi kontinuitet od gotovo stoljeće i po. Tako dugo vremensko razdoblje trebalo bi ostaviti jasne tragove u materijalnoj kulturi, odnosno u pokretnim nalazima, a to se u pronađenim ulomcima kuhinjske i stolne keramike ne iščitava. Možda bi istraživanja na nekoj drugoj poziciji pružila jasnije pokazatelje i dokaze i po tom pitanju. Podaci o danas izgubljenim nalazima srebrnih slavonskih banovaca iz 13. stoljeća s Gradine u Svetoj Ani koje je donio Lovrenčević potkrijepljuju njezinu dataciju u razdoblje koje je potvrđeno arheološkim iskopavanjima. Dataciju ostalih nalaza koje navodi Lovrenčević – strelica, kacige, brončanog svijećnjaka – iz dostupnih opisa ne možemo komentirati, no ukazuju na status plemića. Stolna keramika iz arheoloških istraživanja svetojanske Gradine također ukazuje na opremu plemićkih odaja i trpeze u skladu s običajima plemićkih dvorova 13. te početkom 14. stoljeća. Ukazuje na ukuse i modne trendove koji su stizali iz centralnih područja Kraljevine Ugarske, ali i utjecaje iz područja južnog Balkana. Analiza životinjskih kostiju jasno je ukazala kako Gradina pripada tzv. nalazištima višeg statusa. Ako promatramo Svetu Anu–Gradinu u kontekstu mogućnosti da je ona bila srednjovjekovni *castrum* Sušica, tada raspoložemo podatkom da je nešto prije sredine 14. st. ona bila u posjedu bana Mikca za kojega je njegov kaštelan upravljao posjedom. Utvrda je očito iz nekog je razloga izgubila na značaju te je, prema povijesnim izvorima u drugoj polovini ili prema kraju 14. st. napuštena, a središte vlastelinstva je postao Đurđevac s novoizgrađenom utvrdom. Pri tome treba uzeti u obzir da je do gubitka značaja neke utvrde, možda zbog specifičnih vlastelinskih i gospodarskih čimbenika, dolazilo kroz određeno duže vremensko razdoblje. U tom smislu je moguće da se na svetojanskoj utvrdi sredinom te u prvim desetljećima 14. stoljeća odvijao život slabijeg intenziteta koji nije ostavio značajnije materijalne tragove, odnosno pokretne nalaze, barem ne na onome dijelu koji je arheološki istražen. Dakle, iako se prema tipološkim karakteristikama materijala druga faza utvrde ne bi trebala datirati poslije sredine 14. stoljeća, to ne isključuje mogućnost da u narednih par desetljeća utvrda još ipak nominalno ne postoji. Ovaj je rad nastao u okviru projekta *Transformacije identiteta kroz prošlost* (TIPS) kojeg financira Europska unija – NextGenerationEU.

## SUMMARY

In the area of northern Croatia, in the interfluvium of the Drava, Sava, Sutla and Danube rivers, the nobility built various types of their (private) fortified residences during the High and Late Middle Ages. Stone castles, more rarely built of brick, were erected by the king and high nobility, generally always with royal permission. The middle and lower nobility typically built their manors and small castles constructed of wood and earth, sometimes with structures built of brick or stone. The remains of these

fortified residences, referred to in contemporary Croatian archaeological literature as late medieval hillforts/castles of *gradište*-type, can be identified in the field by a central elevation surrounded by an earthen rampart and defensive ditch, or by a system of ramparts and ditches. Archaeological investigations of late medieval small castles of *gradište*-type in Croatia began as early as the mid-20<sup>th</sup> century, and to date excavations, of varying extent, have been carried out at around thirty sites (Tkalčec 2021: 29–33, 51–54, Tab. 1). Of the small castles dated to the High Middle Ages, two lowland sites have been fully published so far: Turčišće near Domašinec in Međimurje, dated to the 12<sup>th</sup> and 13<sup>th</sup> centuries, and Torčec–Gradić in Podravina, erected in the 12<sup>th</sup>/13<sup>th</sup> or 13<sup>th</sup> century and functioning, with certain construction modifications, until the 15<sup>th</sup> century. This paper publishes the results of archaeological investigations of another small castle from the High and early Late Middle Ages in the Podravina region, namely a hillfort-type *gradište* at Sveta Ana near Đurđevac (Map 1).

The site bearing the indicative toponym Gradina, which in Croatian denotes a place where a fortress or central settlement once stood, is situated atop a steep hill, approximately 40 m above the village of Sveta Ana with a church dedicated to the same saint, which developed at the foot of the hill's western slopes (Figs. 1, 2). In 2010 the Institute of Archaeology carried out small-scale trial excavations at the site, covering a total area of 15 m<sup>2</sup> (Fig. 3).

The stratigraphy of layers, pits and former wooden post-holes revealed two phases of occupation at the site (Fig. 4). The first represents the period of the castle's construction with wooden buildings and the beginning of intensive occupation, evidenced in the excavated section by post-holes (SU 6/7, 8/9, 10/11, 12/13, 14/15 and 18/23) and two refuse pits (SUs 21/22 and 24/25). Intensive occupation resulted in the accumulation of a thick layer (SU 2). The fill stains of the refuse pits from the first phase (SUs 21/22 and 24/25) were identified already within the very bottom of SU 2, suggesting that they originated during the time when the wooden structure was already in use. In the second phase, identified by the cutting of posts and pits into SU 2, specifically into the upper surface of that layer, the wooden structures were evidently repaired, i.e. their load-bearing posts were replaced (post-holes SUs 16/17 and 26/27), while pit SU 3/4 attests to continued occupation during this second phase.

Analysis of the movable finds showed that material from both phases is typologically very uniform, indicating no long chronological interval. The finds recovered during the short excavation were not numerous (Table 1), but all point to a 13<sup>th</sup>-century date, with the possibility of continued use into the early 14<sup>th</sup> century. Radiocarbon analysis of an animal bone from pit SU 24/25 of the first phase yielded a date in the first half to the mid-13<sup>th</sup> century with a median of AD 1236, or more broadly from the late 12<sup>th</sup> century to the first decade of the second half of the 13<sup>th</sup> century (Fig. 13).

The kitchen pottery from both the first (Pl. 1; 2: 1–8, 11–12; 3: 1–4; 4: 1–9, 12–16, Figs. 5, 6) and second phases (Pl. 4: 10, 11, 19–23) shows the specific features of the same local pottery workshop: the rim forms and the choice of decoration motifs – single wavy lines or rows of intertwining single wavy lines – remain uniform and do not suggest a long chronological gap. Analogies can be found at sites dated to the 13<sup>th</sup> and 14<sup>th</sup> centuries. Among the tableware, bowl-shaped cups coated with a layer of earthen slip or engobe in light ochre colour from the first phase (Pl. 3, Figs. 7, 8) are notable; similar fragments were also present in contexts of the second phase. Analogies in Hungary and Croatia likewise point to the 13<sup>th</sup> and 14<sup>th</sup> centuries. Also noteworthy are fragments of a vessel – probably a jug or bottle – coated on the exterior with red earthen glaze, burnished and painted with a mesh-like pattern in light ochre (Pl. 2: 9, Figs. 9, 10), with analogies in Croatia from the 13<sup>th</sup> and 14<sup>th</sup> centuries.

Additionally, several fragments of vessels, cups or small jugs are coated with white engobe (Pl. 4: 17, 18, 24), and yellow jugs coated with light engobe and red painted are also present (Fig. 11). Apart from pottery sherds, a brick fragment of dimensions characteristic for 13<sup>th</sup> c., an iron knife, a fragment of an unidentified glass object, and a forged iron nail were recovered (Pl. 3: 5, 6; 4: 25, Fig. 12). Although the assemblage of animal bones is relatively small, the pattern at Sveta Ana clearly corresponds to that typical of so-called high-status sites, with a specific representation of animal species dominated by pigs and poultry, accompanied by young slaughtered individuals.

It may be concluded that the typological-chronological analysis of the movable finds from the first phase of the castle indicates a 13<sup>th</sup>-century dating, with the overall impression that the finds lean chron-

ologically toward later rather than earlier periods of the 13<sup>th</sup> century. However results of radiocarbon analysis suggest the first half of the 13<sup>th</sup> century (Fig. 13). The second phase does not differ in any way from the first in terms of movable material. Given the small excavated area and the relatively small quantity of finds, further large-scale excavation could, of course, yield a different picture. Based on current evidence, however, it appears that little time elapsed between the two phases (as suggested by the uniformity of the material), yet enough time did pass for the need to replace the wooden load-bearing posts of the structures and buildings erected on the castles. Taking both factors into account, we may assume that the second and final phase of occupation at the castle (at least in the investigated part of the site) occurred during the first half of the 14<sup>th</sup> century.

The archaeological investigations were considered in the context of historical data on settlements, churches and castles in the area. The results of the archaeological research largely allow the identification of the castle with the medieval *castrum Susicha*. In preserved historical sources, Susicha Castle is mentioned late, only in 1341, and was still active in 1378. If Sveta Ana–Gradina is viewed as the possible medieval *castrum Susicha*, we also know that shortly before the mid-14<sup>th</sup> century it was held by Ban Mikac, whose castellan administered the estate. For some reason it lost importance and, according to historical sources, was abandoned in the second half or toward the end of the 14<sup>th</sup> century, with Đurđevac and its newly built fortress becoming the seigneurial centre. It should be noted that the decline in importance of a castle – perhaps due to specific seigneurial and economic factors – likely occurred over a longer period. In this sense, it is possible that life at the Sveta Ana small castle in the mid-14<sup>th</sup> century and in the first decades thereafter continued at a lower intensity, leaving no significant material traces or movable finds, at least not in the part excavated archaeologically. Therefore, although the typological characteristics of the material indicate that the second phase should not be dated later than the mid-14<sup>th</sup> century, this does not exclude the possibility that the castle nominally still existed for several subsequent decades.

## INTERNETSKI IZVORI

1. **Arcanum** – Arcanum Maps (Formerly Mapire), Arcanum Database Ltd., Budapest, <https://maps.arcenum.com/en/> (pristupljeno 10. 10. 2025.)
2. **Geoportal DGU** – Državna geodetska uprava, <https://geoportal.dgu.hr/> (pristupljeno 5. 10. 2025.)

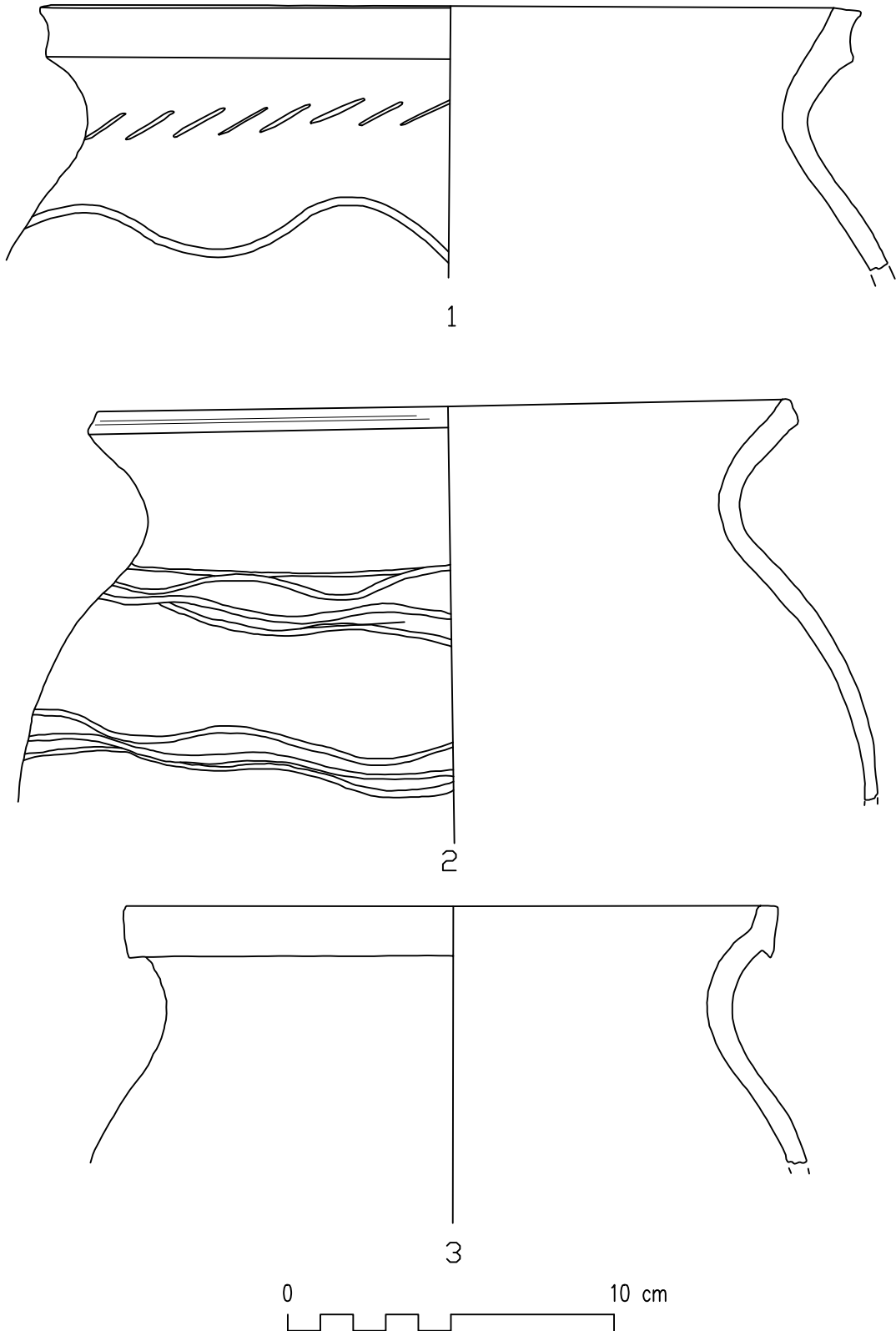
## LITERATURA

1. Antonić, N., Rácz, T. Á. 2017, Selected medieval finds from the site Kobilic 1 in Turpolje, in: *Srednjovjekovna naselja u svjetlu arheoloških izvora / Mediaeval Settlements in the Light of Archaeological Sources*, Sekelj Ivančan, T., Tkalčec, T., Krznar, S., Belaj, J. (eds.), Zbornik instituta za arheologiju / Serta Instituti Archaeologici, Vol. 6, Institut za arheologiju, Zagreb, 255–277.
2. Bunčić, M. 2010, Naseobinski pokazatelji kasnog srednjeg vijeka zagrebačkog nalazišta Stenjevec, *Vjesnik Arheološkog muzeja u Zagrebu*, 3. ser., Vol. XLIII, 69–110.
3. Bunčić, M. 2016, Srednjovjekovno naselje na položaju Stara Vodenica kod Jurjevca Punitovačkog, *Vjesnik Arheološkog muzeja u Zagrebu*, 3. ser., Vol. XLIX, 249–279.
4. Cvekan, P. 1991, *Đurđevac – kakav nije poznat*, Skupština općine Đurđevac, Đurđevac.
5. Čimin, R. 2022, *Arheološki genom Podravine. Razvoj i prostorna organizacija srednjovjekovnih posjeda na području Gornje Komarnice*, Biblioteka Historia Croatica, Knjiga 102, Meridijani, Koprivnica.
6. Čufar, K., Sekelj Ivančan, T., Grabner, M. 2008, Dendrokronološko datiranje drva s lokaliteta Torčec-Gradić u sjevernoj Hrvatskoj / The dendrochronological dating of wood from the site of Torčec – Gradić in Northern Croatia, *Podravina, Časopis za multidisciplinarna istraživanja*, Vol. VII, no. 13, 30–40.
7. Dugonjić, A. 2017, Medieval settlement at the site Franjevac near Đakovo, in: *Srednjovjekovna naselja u svjetlu arheoloških izvora / Mediaeval Settlements in the Light of Archaeological Sources*, Sekelj Ivančan, T., Tkalčec, T., Krznar, S., Belaj, J. (eds.), Zbornik instituta za arheologiju / Serta Instituti Archaeologici, Vol. 6, Institut za arheologiju, Zagreb, 293–336.
8. Dražančić, A. 2008, Povijest primaljstva, porodništva i ginekologije bjelovarskog kraja. Dubravko Habek, *Gynaecologia et perinatologia*, Vol. 17/4, 235–236. <https://hrcak.srce.hr/file/98324>

9. Feletar, D. 1989, *Podravina. Općine Koprivnica, Đurđevac, Ludbreg, u prošlosti i sadašnjosti*, Biblioteka Podravskog zbornika, Knj. 1: Povijesno-geografski pregled od paleolita do 1945. godine, Centar za kulturu, OOUR Muzej grada Koprivnice, Koprivnica.
10. Filipec, K. 2012, *Srednjovjekovno groblje i naselje Đakovo – Župna crkva*, Istraživanja Katedre za opću srednjovjekovnu i nacionalnu arheologiju, Monografije, sv. 1, Centar za ranosrednjovjekovna istraživanja Zagreb – Lohor, Odsjek za arheologiju Filozofskog fakulteta Sveučilišta u Zagrebu, Zagreb.
11. Guštin, M., Tomaž, A. 2017, Zatak kraj Lendave i srednjovjekovna ruralna naselja Prekmurja, in: *Srednjovjekovna naselja u svjetlu arheoloških izvora / Mediaeval Settlements in the Light of Archaeological Sources*, Sekelj Ivančan, T., Tkalčec, T., Krznar, S., Belaj, J. (eds.), Zbornik instituta za arheologiju / Serta Instituti Archaeologici, Vol. 6, Institut za arheologiju, Zagreb, 221–234.
12. Gutjahr, Ch., Tiefengraber, G. 2003, *Die Mittelalterliche Motte Alt-Holleneegg, Eine abgekommene Burganlage bei Deutschlandsberg, Steiermark*, Beiträge zur Mittelalterarchäologie in Österreich, Beiheft 4/2003, Wien.
13. Gutjahr, Ch., Tiefengraber, G. 2004, Die mittelalterliche Wehranlage »Turmbauerkogel« bei Eibiswald (Ivnik), Bez. Deutschlandsberg, Weststeiermark, *Arheološki vestnik*, Vol. 55, 439–480.
14. Holl, I. 1956, Adatok a középkori magyar fazekasság munkamódszereihez (Beiträge zu den Arbeitsmethoden der ungarischen Töpferei des Mittelalters), *Budapest Régiségei*, Vol. 17, 177–196.
15. Holl, I. 1963, Középkori cserépedények a Budai várpalotából (XIII-XV. század), (Mittelalterliche Keramik aus dem Burgpalast von Buda (13.-15. Jahrhundert)), *Budapest Régiségei*, Vol. 20, 335–394.
16. Holtmann, G. F. W. 1993, *Untersuchung zu mittelalterlichen und frühneuzeitlichen Messern dargestellt am Beispiel von archäologischen Funden vornehmlich aus dem weiteren Küstenbereich von Nord- und Ostsee bis zur Mittelgebirgszone*, Dissertation zur Erlangung des philosophischen Doktorgrades am Fachbereich Historisch-Philologische Wissenschaften der Georg-August-Universität zu Göttingen, Göttingen.
17. Horvat, Z. 1972, Opeka u arhitekturi Srednjeg vijeka kontinentalne Hrvatske, *Arhitektura* Vol. XXVI, no. 113–114, 11–16.
18. Janeš, A., Hirschler Marić, I., Azinović Bebek, A. 2017, Stari Perkovci–Sela, ruralno naselje 14. stoljeća, in: *Srednjovjekovna naselja u svjetlu arheoloških izvora / Mediaeval Settlements in the Light of Archaeological Sources*, Sekelj Ivančan, T., Tkalčec, T., Krznar, S., Belaj, J. (eds.), Zbornik instituta za arheologiju / Serta Instituti Archaeologici, Vol. 6, Institut za arheologiju, Zagreb, 337–388.
19. Krajč, R. 2003a, *Sezimovo Ústí: Archeologie Středověkého Poddanského Města 3, Kovárna v Sezimově Ústí a analýza výrobků ze železa. Díl I.*, Archeologický ústav AV ČR v Praze, Praha – Sezimovo Ústí – Tábor.
20. Krajč, R. 2003b, *Sezimovo Ústí: Archeologie Středověkého Poddanského Města 3, Kovárna v Sezimově Ústí a analýza výrobků ze železa. Díl II.*, Archeologický ústav AV ČR v Praze, Praha – Sezimovo Ústí – Tábor.
21. Krmptić, M., Janeš, A., Sekulić, P. 2017, Gradišće u Turčiču, Međimurje – gradište / mota iz razvijenog srednjeg vijeka, *Portal – godišnjak Hrvatskog restauratorskog zavoda*, Vol. 8, 7–20.
22. Lovrenčević, Z. 1985, Srednjovjekovne gradine u podravskoj regiji, *Podravski zbornik* 85, No. 11, 168–199.
23. Lovrenčević, Z. *Bilješke iz rekognosciranja* (rukopis u Gradskom muzeju Bjelovar).
24. Magyar, E. 2021, Árpád-kor végi kerámiák a Budai Csonak utcából, *Communicationes Archaeologicae Hungaricae*, [Vol.] 2019, 169–182.
25. Mahović, G. 2011, Keramički nalazi i katalog, in: Tomičić, Ž., Jelinčić, K., *Suhopolje Kliškovac: od mjestopisa do arheološke spoznaje*, Monographiae Instituti Archaeologici 4, Institut za arheologiju, Zagreb, 145–164.
26. Miholek, V. 2010, Prilog poznavanju povijesti sela Sveta Ana pokraj Đurđevca, *Podravski zbornik* 2010, No. 36, 161–180.
27. Minichreiter, K., Marković, Z. 2013, *Beketinci – Bentež: naselja od eneolitika, ranog i kasnog srednjeg vijeka*, Monographiae Instituti Archaeologici 3, Institut za arheologiju, Zagreb.
28. Orha, Z. 2012, Zalaszombatfa – Telek-Aljai-dűlő Árpád-kori leletei, *Zalai múzeum*, Vol. 20, 189–205.
29. Parádi, N. 1958, Középkori cserépfedők, *Folia Archaeologica*, Vol. 10, 155–162.
30. Pavleš, R. 2001, *Koprivničko i đurđevačko vlastelinstvo. Povijest, topografija, organizacija*, vlastita naklada, Koprivnica.
31. Pavleš, R. 2013, Podravina u srednjem vijeku. Povijesna topografija srednjovjekovne Gornje Komarnice (ludbreška, koprivnička i đurđevačka Podravina, Bibliotheca historica Croatica, Knjiga 64, Izdavačka kuća Meridijani, Povijesno društvo Koprivnica, Koprivnica.
32. Predovnik, K. 2003, *Trdnjava Kostanjevica na Starem gradu nad Podbočjem*, Archaeologia historica Slovenica 4, Filozofska fakulteta, Oddelek za arheologiju, Ljubljana.

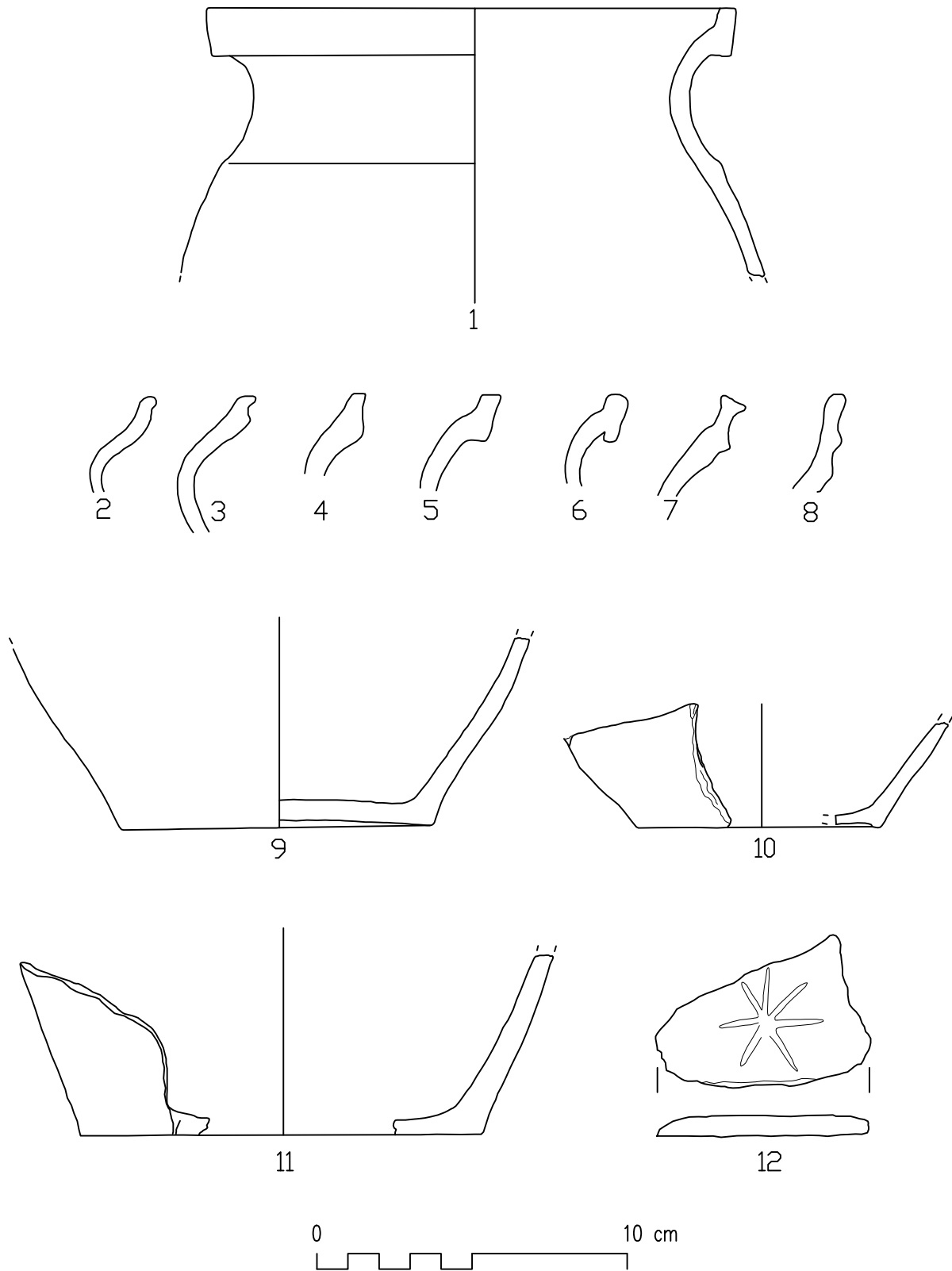
33. Rác, T. Á. 2019, *A Pesti-síkság falvai a magyar honfoglalástól a 14. századig Kerámiaművesség, lakóépítmények, települési formák (Villages of the Pest Plain from the Hungarian Conquest until the fourteenth century. Pottery, residential buildings, settlement forms)*, Studia ad Archaeologiam Pazmaniensia, A PPKE BTK Régészettudományi Intézetének kiadványai, Pázmány Péter Katolikus Egyetem Régészettudományi Intézet, Archaeolingua, Budapest.
34. Regan, K. 2024, Sveta Ana – Gradina, u: Leksikon utvrda Hrvatske, Regan, K., Dugački, V. (eds.), Leksikografski zavod Miroslava Krleža, Zagreb, 607.
35. Registar 1990, *Registar arheoloških nalaza i nalazišta sjeverozapadne Hrvatske*, Muzejsko društvo sjeverozapadne Hrvatske, Sekcija arheologa i preparatora, Varaždin.
36. Registar 1997, *Registar arheoloških nalaza i nalazišta sjeverozapadne Hrvatske*, drugo dopunjeno izdanje, Muzejsko društvo sjeverozapadne Hrvatske, Sekcija arheologa i preparatora, Bjelovar.
37. Reimer, P. J., Austin W. E. N., Bard, E., Bayliss, A., Blackwell, P. G., Bronk Ramsey, Ch., Butzin, M., Cheng, H., Edwards, R. L., Friedrich, M., Grootes, P. M., Guilderson, Th. P., Hajdas, I., Heaton, T. J., Hogg, A. G., Hughen, K. A., Kromer, B., Manning, S. W., Muscheler, R., Palmer, J. G., Pearson, Ch., van der Plicht, J., Reimer, R. W., Richards, D. A., Scott, E. M., Southon, J. R., Turney, Ch. S. M., Wacker, L., Adolphi, F., Büntgen, U., Capano, M., Fahrni, S. M., Fogtmann-Schulz, A., Friedrich, R., Köhler, P., Kudsk, S., Miyake, F., Olsen, J., Reinig, F., Sakamoto, M., Sookdeo, A., Talamo, S. 2020, The IntCal20 Northern Hemisphere Radiocarbon Age Calibration Curve (0–55 cal BP), *Radiocarbon*, Vol. 62(4), 725–757. <https://doi.org/10.1017/RDC.2020.41>
38. Sabljar, V. 1866, *Miestopisni riečnik kraljevinah Dalmacije Hrvatske i Slavonije. Orts-Lexikon der Koenigliche Dalmatien, Kroatien und Slavonien*, Nakladom i berzotiskom A. Jakića, Zagreb.
39. Sekelj Ivančan, T. 2010, *Podravina u ranom srednjem vijeku: rezultati arheoloških istraživanja ranosrednjovjekovnih nalazišta u Torčecu*, Monographiae Instituti Archaeologici 2, Institut za arheologiju, Zagreb.
40. Sekelj Ivančan, T. 2001, *Early Medieval Pottery in Northern Croatia. Typological and chronological pottery analyses as indicators of the settlement of the territory between the rivers Drava and Sava from the 10<sup>th</sup> to 13<sup>th</sup> centuries AD*, BAR, International Series, 914, Oxford.
41. Sekelj Ivančan, T., Tkalčec, T. 2004, Arheološko nalazište Torčec–Gradić, *Podravina, Časopis za multidisciplinarna istraživanja*, Vol. 3, no. 6, 71–106.
42. Szigeti, J. 2018, Egy késő Árpád-kori kerámiaanyag a Budai Várból (Karmelita épületegyüttes, Budai Vár, *Budapest Régiségei*, Vol. 51, 227–251.
43. Szigeti, J., Rózsa, Z. 2023, Burnished pottery from the Árpád age (12<sup>th</sup>–13<sup>th</sup> century), *Communicationes Archaeologicae Hungaricae*, [Vol.] 2022, 175–198.
44. Štular, B. 2007, Lonci v opremi visokosrednjeveške kuhinje s kamniškega Malega gradu, *Arheološki vestnik*, Vol. 58, 375–404.
45. Takács, M. 1993, Árpád-kori településrészet Kajárpéc-Pokolfadombon, *Communicationes Archaeologicae Hungariae*, [Vol.] 1993, 202–227.
46. Tkalčec, T. 2010, *Burg Vrbovec u Klenovcu Humskome: Deset sezona arheoloških istraživanja*, Muzeji Hrvatskog zagorja, Institut za arheologiju, Zagreb.
47. Tkalčec, T. 2011a, Probna arheološka istraživanja visinskog gradišta Sveta Ana–Gradina 2010., *Annales Instituti Archaeologici*, Vol. VII, 45–49.
48. Tkalčec, T. 2011b, Sveta Ana–Gradina, *Hrvatski arheološki godišnjak*, Vol. 7/2010, 213–214.
49. Tkalčec, T. 2020, T., Zdenko Vinski i istraživanja gradišta razvijenog i kasnog srednjeg vijeka u Hrvatskoj, in: *Zdenko Vinski – život i znanstveni rad, zbornik radova sa znanstvenog skupa održanog u Zagrebu 2016. godine*, Jarak M., Bunčić, M. (eds.), Filozofski fakultet Sveučilišta u Zagrebu, Odsjek za arheologiju, Arheološki muzej u Zagrebu, Zagreb, 265–285.
50. Tkalčec, T. 2021, Srednjovjekovne utvrde međuriječja Drave i Save s posebnim osvrtom na prostor *Regnum Slavoniae*: hrvatska arheologija utvrda u suvremenoj europskoj burgologiji i kastelologiji, in: T. Tkalčec, T. Sekelj Ivančan, S. Krznar, *Arheologija srednjovjekovnih utvrda, naselja i groblja sjeverne Hrvatske*, Monographiae Instituti Archaeologici 5, Institut za arheologiju, Zagreb, 7–65.
51. Tkalčec, T. 2024, Život u utvrdi i život utvrde: kasnosrednjovjekovna i novovjekovna keramika iz Starog grada Pakraca iz arheoloških istraživanja 2017. – 2020. in: *Military Orders and Their Heritage, Proceedings of the 8<sup>th</sup> International Scientific Conference on Mediaeval Archaeology of the Institute of Archaeology, Zagreb, 9<sup>th</sup> and 10<sup>th</sup> November 2022*, Belaj, J., Hunyadi, Z., Tkalčec, T., Krznar, S., Sekelj Ivančan, T., Karavidović, T., Kokotović, T., Stingl, S. (eds.), Zbornik Instituta za arheologiju / Serta Instituti Archaeologici, Vol. 22, Institut za arheologiju, Zagreb, 41–106.

52. Tkalčec, T., Sekelj Ivančan, T. 2021, Floods and soil erosion on the example of the late medieval settlement Buzadovec–Vojvodice (Northwestern Croatia), *Using landscape in the Middle Ages in the light of interdisciplinary research. Proceedings of the 6<sup>th</sup> International Scientific Conference on Mediaeval Archaeology of the Institute of Archaeology / Korištenje krajolika u srednjem vijeku u svjetlu interdisciplinarnih istraživanja. Zbornik radova Šestog međunarodnog znanstvenog skupa srednjovjekovne arheologije Instituta za arheologiju, Zbornik Instituta za arheologiju / Serta Instituti Archaeologici, Vol. 18, Botić, K., Sekelj Ivančan, T., Tkalčec, T., Krznar, S., Belaj, J., (eds.), Zagreb, 69–82.*
53. Tkalčec, T., Sekelj Ivančan, T., Kalafatić, H. 2017, Naseobine iz razvijenoga srednjeg vijeka na položaju Čepinski Martinci – Dubrava, in: *Srednjovjekovna naselja u svjetlu arheoloških izvora / Mediaeval Settlements in the Light of Archaeological Sources*, Sekelj Ivančan, T., Tkalčec, T., Krznar, S., Belaj, J. (eds.), Zbornik instituta za arheologiju / Serta Instituti Archaeologici, Vol. 6, Institut za arheologiju, Zagreb, 235–253.
54. Tkalčec, T., Trbojević Vukičević, T. 2021, Archaeozoological evidence of dietary habits of small castle inhabitants in the medieval Slavonia, *Castrum Bene 16, Castrum and Economy*, Proceedings of The 16<sup>th</sup> International Castellological Conference, Kutina – Sisak, Sisak-Moslavina County, Croatia, May 21<sup>st</sup> – 25<sup>th</sup> 2019, S. Pisk (ed.), Moslavina Museum Kutina, Historical Assosiation Moslavina, Popovača, 124–152.



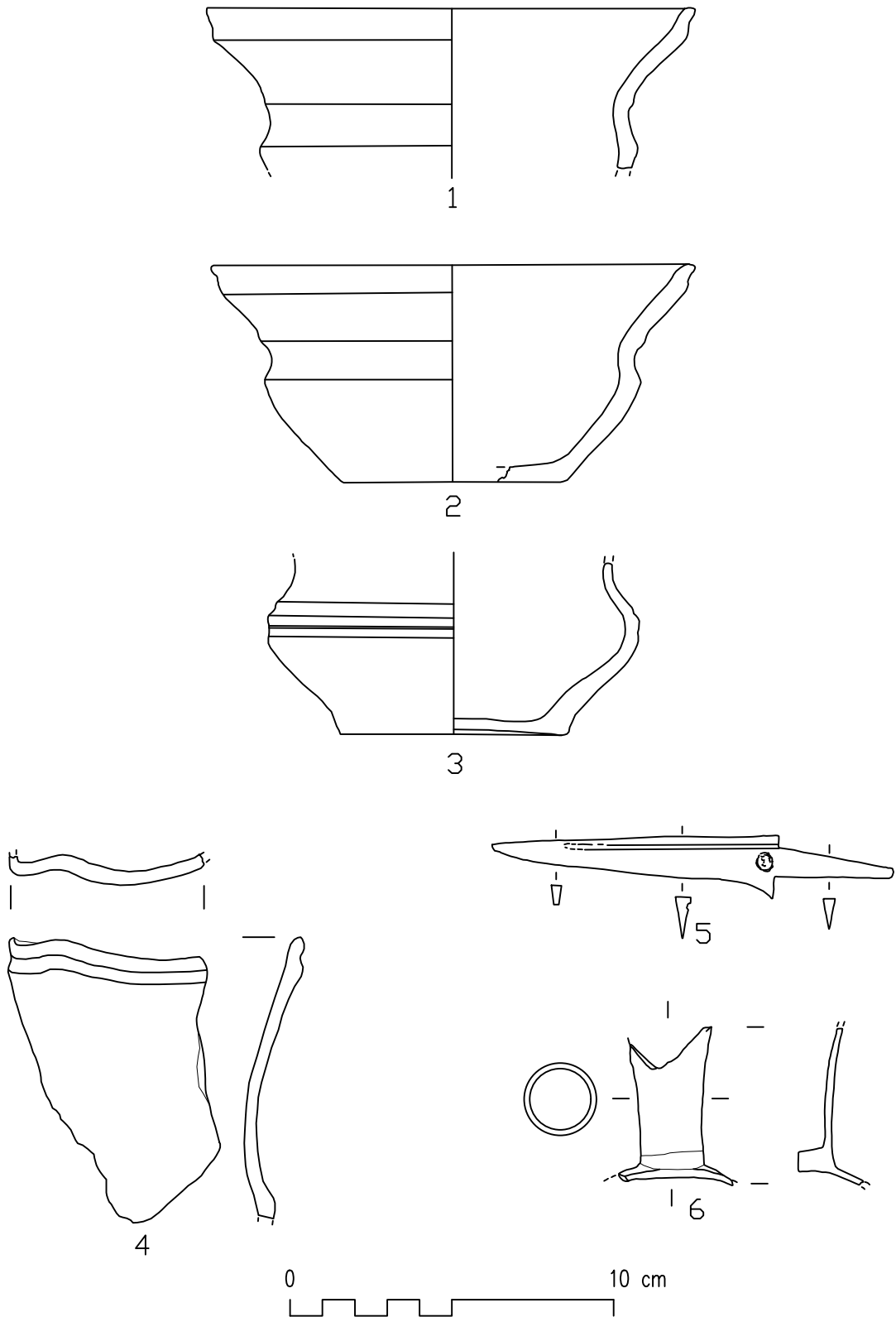
**T. 1** Kuhinjska keramika iz prve faze, SJ 24/25 (crtala: T. Tkalčec)

**Pl. 1** Kitchenware from the first phase, SU 24/25 (drawing by: T. Tkalčec)



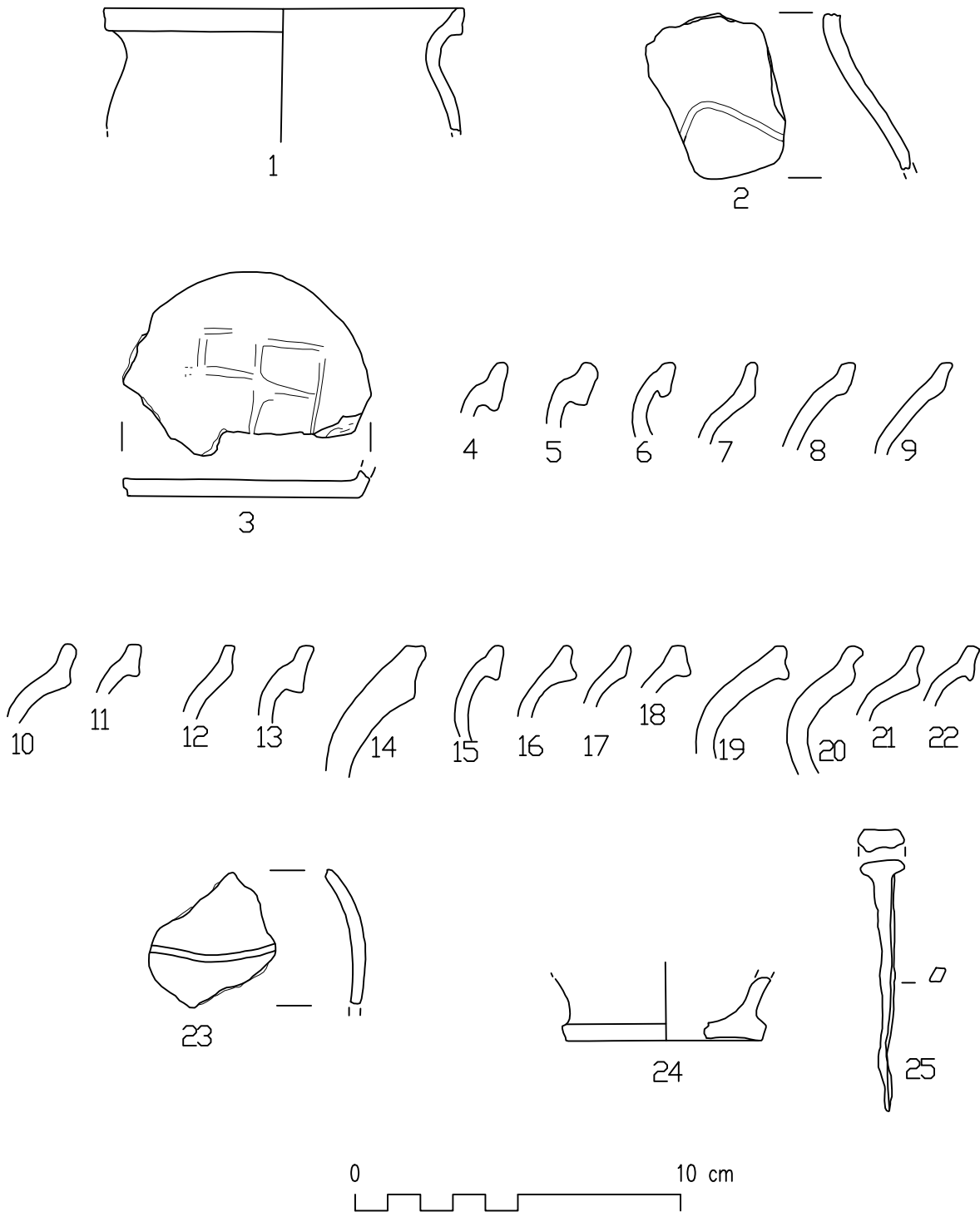
T. 2 Kuhinjska (1–7, 11, 12) i stolna keramika (8–10) iz prve faze, SJ 24 (crtala: T. Tkalčec)

Pl. 2 Kitchenware (1–7, 11, 12) and tableware (8–10) from the first phase, CU 24 (drawing by: T. Tkalčec)



**T. 3** Stolna keramika (1 – 4), željezni nož (5) i stakleni predmet (6) iz prve faze, SJ 24/25 (crtala: T. Tkalčec)

**Pl. 3** Tableware (1–4), iron knife (5) and glass object (6) from the first phase, SU 24/25 (drawing by: T. Tkalčec)



**T. 4** Nalazi iz prve faze - kuhinjska keramika: SJ 21/22 (1 – 9), SJ 2 (12 – 16), stolna keramika: SJ 2 (17, 18); nalazi iz druge faze: kuhinjska keramika: SJ 26/27 (10, 11), SJ 3: 19 – 23, stolna keramika: SJ 3 (24), željezni čavao: SJ 3 (25) (crtala: T. Tkalčec)

**Pl. 4** Finds from the first phase – kitchenware: SU 21/22 (1–9), SU 2 (12–16); tableware: SU 2 (17, 18); finds from the second phase – kitchenware: SU 26/27 (10, 11), SU 3 (19–23); tableware: SU 3 (24); iron nail: SU 3 (25) (drawing by: T. Tkalčec)