

Tusculum

2025
SOLIN-18

Nakladnik

Javna ustanova u kulturi
Zvonimir Solin
Kralja Zvonimira 50
Solin

Za nakladnika

Tonći Čićerić

Glavni urednik

Marko Matijević

Uredništvo

Joško Belamarić
Nenad Cambi
Dino Demicheli
Josip Dukić
Arsen Duplančić
Miroslav Katić
Dražan Maršić
Ivana Odža
Michael Ursinus

Grafičko oblikovanje i priprema za tisak

Marko Grgić

Izrada UDK-a

Iva Kaić

Tisak

Jafra Print Solin

Naklada

500 primjeraka

Izdavanje časopisa novčano podupire Grad Solin.

UDK 908(497.5-37 Solin)

Tiskana inačica: ISSN 1846-9469

Mrežna inačica: ISSN 1849-0417

Tusculum

Časopis za solinske teme

18

Solin, 2025.

Sadržaj

7-61	Ivan Šuta – Dijana Žaja	Kasnorepublikanske amfore iz Sikula (Resnik)
63-100	Luka Donadini	Salonitanski krajolik i božanstva
101-117	Dražen Maršić – Marko Matijević	Pristupna razmatranja o fragmentima građevine kružnoga tlorisa iz istočne Salone
119-137	Sanja Ivčević	Rimska vojnička oprema s područja Salone iz jedne privatne arheološke zbirke
139-151	Dino Demicheli – Ivica Pleština	Epigrafski spomenici s položaja Bugarevo u Solinu
153-186	Arsen Duplančić – Zoraida Demori Staničić	Tri liturgijska predmeta don Frane Bulića
187-199	Sanja Acalija	Uspomene na vezenim krpama – zalag kulturnoj baštini
201-215	Marko Matijević	Solinske razglednice po slikarskim djelima
217-228	Tonći Ćićerić	Prilozi za biografiju Katice Šperac-Auf
229-234	Ivana Odža	Transgeneracijsko pamćenje o hrvatskim kraljevima u suvremenim adaptacijama povijesnih predaja za djecu
235-236		Naputak suradnicima <i>Tusculuma</i>



Luka Donadini

Salonitanski krajolik i božanstva

Luka Donadini
Arheološki muzej u Splitu
Zrinsko-Frankopanska 25
HR, 21000 Split
luka.donadini11@gmail.com

Starovjekovni stanovnici salonitanskoga krajolika štovali su božanstva koja su u književnim izvorima i suvremenoj literaturi povezana s prirodnim pojavama i ljudskim djelatnostima u ruralnome ili divljemu krajoliku. U njihovu čast postavljali su žrtvenike, reljefe i svetišta čije tragove uočavamo od Trogira, preko ušća Jadra i Kliškoga prolaza do Jesenica i Dugoga Rata. Proučavanjem dostupne literature i inventarnih knjiga Arheološkoga muzeja u Splitu zabilježena su mjesta pronalaska čak 79 spomenika. Na temelju prikupljenih podataka zadan je topografski uvid koji dozvoljava zaključke da se antički kultovi vežu uz prometne pravce, vodna područja, kamenolome te uz zaseoke i gospodarsko-stambene sklopove koji su nekoć postojali u rimskodobnome krajoliku. Osim toga, rad sadržava topografski pregled lokaliteta u salonitanskome ageru i njegovim rubovima, kao i opis božanstava s čijim se spomenicima putnik nekoć mogao susresti.

Ključne riječi: Salona, Silvan, Liber, Dijana, nimfe, Herkul, Jupiter, Cerera, Venera, krajolik, ager

UDK: 291:712](497.5 Solin)"652"

Izvorni znanstveni članak
Primljeno: 9. kolovoza 2025.

Uvod

Napuštajući okrilje urbanih prostora starovjekovni je putnik zalazio među salonitanske nekropole, a potom i među obrađene i neobrađene krajobrazce. Nad prostorom su se nadvijali kamenjari i klisure, a pod njima su stajala rimskodobna imanja i zaseoci s obrađenim površinama, cisternama, potocima i gajevima. Putovima i poljima kretali su se svakojaki poljodjelci, vinogradari, maslinari, stočari i drugi težaci ostavljajući pritom tragove poput motika, vila, kosira, škara i sličnih alatki.¹ Dok su Salonitanci ubirali plodove krajolika, iz hramskih cjelina i prirodnih svetišta nijemo su ih promatrali likovi starovjekovnih božanstava. O njihovu štovanju izvan urbanih prostora svjedoče predmeti poput žrtvenika, reljefa, statua i sličnih ulomaka s imenima, likovima i epitetima božanstava čije su osobine i moć u književnim vrelima i suvremenoj literaturi nerijetko povezani uz pojedine djelatnosti, naseljenost, ali i obilježja prirodnoga krajolika. Međutim, jesu li Salonitanci povezivali božanstva uz sadržaje svojega krajolika? Odgovor će nam otkriti topografski pregled lokacija na kojima su spomenici doista pronađeni. Stoga,

idući odjeljci predstaviti će položaj predmeta koji svjedoče o štovanju Silvana, nimfi, Dijane, Herkula, Jupitera, Libera, a naposljetku i Prijapa u salonitanskome krajoliku od 1. do 3. stoljeća nakon Krista.

Odnos prirodnih cjelina, društva i religijskih uvjerenja

Temeljne komponente kojima se suvremeni autori služe za pronicanje u religijsku sliku krajolika jesu literarni izvori, materijalni ostatci te informacije o prirodnim cjelinama i njima pripadnim društvima. Uloga prirodnih cjelina u formiranju materijalne i misaone kulture starovjekovnih zajednica posebno je opisana u djelu *The Corrupting Sea* u kojemu Peregrine Horden i Nicholas Purcell na polju povijesti krajolika postavljaju tezu da je okoliš ključan čimbenik koji uvjetuje čovjekovo djelovanje, kulturna obilježja, a naposljetku i religijska uvjerenja.² U okvirima ove rasprave to polazište podrazumijeva da je odabir svetišnih prostora, božanskih likova i njihovih svojstava uvjetovan prirodnim cjelinama i osobinama

1 D. Kliškić 2002, T. II 1-3, T. III 1-3; J. Mardešić 2017, kat. br. 15-16; S. Ivčević 2019, str. 125-128, kat. br. 3-5.

2 O geomorfološkoj slici Mediterana i njezinoj povezanosti s društvenim fenomenima, u ovome slučaju religijskih uvjerenja, vidi: P. Horden – N. Purcell 2000.



Slika 1
Reljef Silvana urezan u kozjačku stijenu (prilog 8, snimio M. Matijević)

prisutnih zajednica. Potvrdu spomenutoga fenomena autori pronalaze u kulturnim tragovima na uzvisinama, špiljama, udaljenim otocima, šumskim gajevima i pored izvora vode.³ Pojavu reljefa s prikazom božanstava pored točke u krajoliku koja je povezana s nekim sadržajem u krajoliku, primjerice s vodoopskrbom, uočavamo na prostoru Salone još od vremena don Frane Bulića.

Primjer: Na prostoru Vranjica, nedaleko od Dujmovače, don Frane Bulić uočio je tragove pravokutne građevine čije su plohe bile obložene vodonepropusnim cementom. Riječ je o prvoj cisterni koju je otkrio na području

Salone. Zanimljivo, u kutu građevine uočio je ulomak zidnoga ukrasa na kojem je stajao reljef s prikazom Vulkana i Neptuna. Potonje je božanstvo po vjerovanju starovjekovnih štovatelja vladalo nad vodom.⁴

U suvremenoj literaturi prihvaćeno je da je razvoj svetišta uvjetovan kako prirodnim cjelinama, tako i ljudskim zajednicama i njihovom misaonošću. Lokalitet koji je Bulić opisao nalazi se u blizini priobalnoga Vranjica, vrijedne točke u salonitanskome krajoliku gdje su tragovi naseljenosti poznati još od brončanoga i željeznoga doba.⁵ Ostatci keramičkoga posuđa, amfora i građevinskoga

3 Voda; Šumoviti predjeli; Podzemlje; Opasni klimatski uvjeti: P. Horden – N. Purcell 2000.

4 AMS-D-237; BASD 21/1898 str. 215-218.

5 I. Babić 1984, str. 34; I. Radić Rossi 2008, str. 17-18, 30; M. Katić 2010, str. 11; M. Mikelić – N. Švonja 2017, str. 133-134.

materijala svjedoče da je na tome prostoru postojalo manje naselje ili luka,⁶ a različiti autori na temelju kamene plastike naglašavaju mogućnost da su ondje u rimsko doba stajali gospodarski i stambeni sklopovi.⁷ Eksplanatorni model koji podrazumijeva da su svetišta u krajoliku uvjetovana ljudskom djelatnošću, stanovanjem i gospodarskim aktivnostima u krajoliku, kao i prirodnim cjelinama i vjerovanjima primijenjen je i u idućem primjeru.

Primjer: Na prostoru splitskoga Lučca uzidan je reljef koji prikazuje božansku Dijanu. Nedaleko od njega uzidan je drugi reljef koji prikazuje kulturnu zajednicu Silvana i nimfi. Riječ je o božanstvima koja se u literarnim izvorima i suvremenim radovima vežu uz šume, stada i vodu. S obzirom na to da su u blizini spomenutih reljefa pronađeni tragovi starovjekovne naseljenosti, blokovi antičkih zidova, nadgrobni spomenici, izvor vode i ulomak žrtvenika, Nenad Cambi zaključuje da je pored vrela Radun postojao starovjekovni zaseok (*vicus*) s malenim svetištem koje je bilo posvećeno Silvanu, Dijani i nimfama vodâ.⁸

Posebno snažno uporište koje obuhvaća reljefne, sociološke i kulturne čimbenike religijskih uvjerenja razvijeno je u raspravi o dvama Silvanovim reljefima koji su uklesani na vapnenačkim stijenama podno Kozjaka i Klisa. Proučavajući okolnosti dvaju reljefa, Ante Rendić-Miočević argumentira da njihov smještaj odgovara pastoralnom krajoliku koji su koristili pripadnici lokalnoga stanovništva kao dionici stočarske privrede.⁹ Sličan primjer nalazimo i u promišljanjima o salonitanskome štovanju Libera gdje je pojava kulta protumačena kao prateći element ruralnoga života, vinogradarstva i vinarske djelatnosti.¹⁰

Osim prirodnih cjelina, društvenih utjecaja i gospodarske djelatnosti, autori drže da su na religijsku sliku grada utjecale i čovjekove predodžbe o božanstvima, krajoliku i njegovim sadržajima. Uz uporabu literarne baštine i materijalnih izvora, Marina Milićević Bradač istaknula

je da su starovjekovni stanovnici posvećivali pažnju granicama između *domusa* i *agriosa*, pri čemu *domus* predstavlja obrađeni i domaći prostor, dok *agriosa* predstavlja neobrađeni, divlji teritorij.¹¹ Slijedimo li literarne izvore, uočiti ćemo da helenski i latinski pisci predočavaju šume kao mračne, svete i tajanstvene predjele u kojima sa svitom bića vladaju Pan, Dijana i Silvan.¹² Kao vladar međa, Silvan je shvaćen kao zaštitnik šuma i drevnih granica između obrađenoga i divljega krajolika.¹³ S obzirom na to da je kretanje kroz krajolik podrazumijevalo prolazak kroz divlje krajeve u kojima su vrebale svakojake opasnosti, Marina Milićević Bradač objašnjava da su stanovnici tražili zaštitu od božanstava za koje se vjerovalo da obitavaju u tim rubnim i udaljenim krajevima. Na taj način protumačen je reljef s prikazom Silvana i Dijane koji je nekoć stajao pred gradskim vratima kolonije *Equum*,¹⁴ a model teritorijalne raspodjele božanstava primijenjen je u dostupnoj literaturi i na salonitanski slučaj.

Primjer: Raspravljajući o italskome i delmatskome Silvanu na salonitanskome teritoriju, Silvija Bekavac istaknula je da religijska slika grada uvjetovana razlikom između urbanoga i suburbanoga dijela te divljih, nepristupačnih krajeva Klisa i Kozjaka na kojima su stajali reljefi posvećeni Silvanu.¹⁵ Slično stajalište nalazimo i kod Lare Miklobušec koja u svojem radu predočava da arhitektonski tip pripada prostoru domaćega i uređenoga (*domus*), dok svetišta na otvorenome u većoj mjeri možemo pronaći u divljemu i neuređenomu prostoru (*agriosa*).¹⁶

Slična stajališta primjenjuju se i u interpretaciji drugih kulturnih oblika koji spominju božanstva u krajoliku, poput toga da je obrađeni krajolik idealno mjesto za štovanje božanstva vegetacije, vinograda i vina – Libera.¹⁷ Naposljetku, suvremena literatura napominje da religijska uvjerenja starovjekovnih zajednica ne treba promatrati kao vječan i nepromjenjiv sustav činjenica. Naime, društva su

6 I. Radić Rossi 2008, str. 30.

7 D. Kečkemet 1984, str. 21; N. Švonja 2018, str. 35.

8 N. Cambi 2007, str. 32.

9 A. Rendić-Miočević 1982, str. 136-137.

10 A. Škegro 1999, str. 166; I. Jadrić 2007, str. 53; I. Matijević – A. Kurilić 2011, str. 154.

11 M. Milićević Bradač 2008, str. 360; S. Bekavac 2011, str. 153-154.

12 Svetost šume: Plin. *N. H.* 12, 2-5.

13 P. Horden – N. Purcell 2000, str. 414-415; M. Zaninović 2005, str. 277; M. Milićević Bradač 2008, str. 362.

14 M. Milićević Bradač 2008, str. 364.

15 S. Bekavac 2015, str. 85-87.

16 L. Miklobušec 2017, str. 60-61.

17 I. Matijević – A. Kurilić 2011.

podvrgnuta učestalome razvoju i promjenama, a jedan od čimbenika koji pridonosi razvoju religijskih uvjerenja jesu migracije. Kako napominje Danijel Dzino, misaona baština uvjetovana je razmjenom informacija,¹⁸ pri čemu kretanje i kontakti između stanovništva pridonose pojavama novih, ali i razvoju starih vjerovanja.¹⁹ Važnu ulogu u širenju vjerovanja igraju i urbane sredine. Naime, Fritz Graf pretpostavlja da se među ulicama odvijaju društveni događaji koji oblikuju predodžbe onoga stanovništva koje povremeno ili stalno posjećuje gradove.²⁰ Na kraju ovoga uvodnog dijela, uz utjecaj prirodnih cjelina, migracijskih čimbenika i urbanih sadržaja, istraživač treba biti svjestan da misaone fenomene starovjekovnoga Mediterana ne možemo proučavati kroz uopćene slike i pojmove, već da svaki empirijski slučaj sa sobom donosi niz vlastitih čimbenika i uvjeta. Kako ističe Jörg Rüpke, religija Rima je sustav vjerovanja jednoga od stotine mediteranskih gradova.²¹ Stoga, da bismo zaronili u šarolikost religijskih vjerovanja i obrednih radnji salonitanskoga prostora, valja nam krenuti od izvorne arheološke građe, literarnih izvora i geomorfoloških postavki.

Tragovi u književnoj baštini

Štovanje božanstava u krajoliku iznimno je poznato u helenskoj i latinskoj književnoj tradiciji. O religioznosti u krajoliku zorno piše Apulej, čija djela *Florida* i *Apologia* donose slikovite opise svetih mjesta u prirodi (2. stoljeće). U šumama i brežuljcima pojedinac je tijekom putovanja mogao zastati pred kulturnim mjestom, ukrašenim oltarom ili pored hrasta ukrašena rogovima. Na deblima je mogao uočiti urezane likove, a putem je mogao naići na mašču pokvašeno kamenje.²²

U starovjekovnoj tradiciji sačuvan je spomen na živopisna božanstva za koja se vjerovalo da obitavaju u divljim i nepristupačnim krajevima. Još od homerskih himni

moglo se naići na spomen Pana ili latinskoga Fauna, božanskoga zaštitnika šuma, pašnjaka i stada, pokrovitelja stočarstva i lova.²³ Prema helenskim koncepcijama ovaj kozoliki bog obitavao je u špiljskim, brdovitim i kamenjarskim ambijentima, a bio je poznat po sviranju frule i po mogućnosti da utjera strah i prizove ukazanja.²⁴ Latinski izvori spominju i staroga Silvana, italsko božanstvo koje je štitilo međe i darivalo rast poljima i šumarcima. Ovaj rustični bog opisan je kao pokrovitelj koji umnaža i štiti stoku od vukova. Kao svirač frule, Silvan je povezan s nimfama, a kasniji autori izjednačili su ga s Panom i Faunom.²⁵ Uz kozolike bogove, književna tradicija držala je da u prirodi obitavaju nimfe, ženska božanstva mora, pitkih voda, šumaraka, špilja i planina. Po starovjekovnim koncepcijama vodene nimfe imale su moć nadahnuti ljude koji se napajaju na njihovim izvorima, dok su šumske nimfe plašile osamljene putnike. Izvori ukazuju na to da su imena vodenih nimfi odgovarala lokalnim rijekama, izvorima i potocima, a često su spomenute s drugim božanstvima, poput Pana ili Artemide (Dijane).²⁶ Naposlijetku, kao i Artemida u grčkoj, Dijana je u latinskoj tradiciji prikazana kao božanstvo koje donosi smrt, ali i ozdravljenje ljudima i životinjama. Izvori je nazivaju zaštitnicom djece, posebice djevojaka, a smatrana je i pokroviteljicom nad divljim životinjama i lovom.²⁷

Obredna mjesta mogla su se naći i na području obrađenih krajeva, pri čemu Apulej predočava da su starovjekovni molitelji na svojim posjedima posvećivali hramove i gajeve božanskim pokroviteljima; prinosili su darove pšenice i vina, a u njihovu čast žrtvovali su i mlade životinje.²⁸

Salonitanski krajolik

Priobalni prostor između Trogira i Omiša obilježen je grubim karbonatnim uzvisinama pod čijim klisurama leže blage padine, a zatim i čitava priobalna polja sačinjena od

18 Usp. D. Dzino 2012.

19 R. MacMullen 1983.

20 Usp. F. Graf 2007; A. W. Meeks 1983.

21 J. Rüpke 2007.

22 Apul. *Flor.* 1: »Kako je običaj pobožnih putnika, kad se neki sveti šumarak ili sveto mjesto pojave pored puta, postaviti zavjet, ponuditi jabuku, malo posjediti... Ništa neće s više prava zaustaviti pobožnoga putnika nego oltar ovijen cvijećem ili pećina zasjenjena lišćem ili hrast s obješenim rogovima ili bukva ovjenčana runima ili brežuljak posvećen ogradom ili deblo oblikovano bradvom (u ljudski lik) ili tratina ovlažena ljevanicom ili kamen pokvašen pomašču.« M. Miličević Bradač 2008, str. 364; P. Horden – N. Purcell 2000, str. 431.

23 Pan kao rustični čuvar stada: Apul. *Met.* 5, 25. Pan kao zaštitnik ovaca: Verg. *G.* 1, 16. Pan kao suradnik u lovu: Hom. *Hymn.* 19; Prop. *El.* 3, 13. Pan, Silvan i Nimfe: Verg. *G.* 2, 493. Mjesto obitavanja Fauna (Pana) i Nimfi: Ov. *Met.* 14, 513.

24 Pan koji donosi strah: Paus. *X* 23, 7. Pan koji donosi ukazanja: Aesch. *Ag.* 54.

25 Silvan kao čuvar granice: Hor. *Epod.* 2, 21; M. Miličević Bradač 2008, str. 362.

26 Nimfe i mjesta obitavanja Hom. *Hymn. Aphr.* 5, 94; Nimfe, Pan i Dijana: Ov. *Fast.* 4, 751.

27 Donositeljica smrti: Hom. *Il.* VI 205, 427. Donositeljica zdravlja: Hom. *Il.* V 447. Donositeljica blagostanja i duga života: Callim. *Hymn.* 129. Zaštitnica male djece: Diod. *Sic.* 5, 73. Zaštitnica životinja i pokroviteljica lova: Hom. *Hymn. Aphr.* 10; Aesch. *Ag.* 142.

28 Apul. *Apol.* 56; P. Horden – N. Purcell 2000, str. 430.

flišnoga, plodnosna sedimenta.²⁹ Protokom mediteranske zime mekani vapnenci upijaju i razlijevaju kišnicu po nepropusnim flišnim stijenama, zbog čega voda u obliku potoka i rijeka prodire u polja gdje glinasta zemlja zadržava vlažnost tijekom sušnih mjeseci.³⁰ Takav hidrološki potencijal idealan je za razvoj šumskoga pokriva i kultiviranoga, obrađenoga krajolika. Prije osnutka kolonije rimskih građana u tome će krajoliku svoj dom pronaći obitelji prapovijesnih zajednica iza kojih ostaju količine oruđa, posuđa i drugoga uporabnog materijala. S obzirom na to da svi proučeni spomenici potječu iz razdoblja od 1. do 3. stoljeća, ovdje ćemo se usredotočiti na opis krajolika u vrijeme rimske uprave nad cestovnim, priobalnim, poljskim i brdovitim predjelima.

Kao okosnica rimskodobnoga krajolika, antička Salona smjestila se na ušću rijeke Jadrana, a vijest o postojanju pristaništa (*emporion*) na tome položaju donosi Strabon.³¹ Riječ je o lokaciji koja još od predrimskoga vremena omogućuje prijevoz dobara s obalnoga područja u unutrašnjost, ali i obratno (stoke, vune, žita, vina, ulja i sl.). Uz gospodarsko-trgovački potencijal, postanak salonitanskoga grada u rimsko doba dugujemo i obilju vode, plodnim površinama i osunčanim padinama naokolo riječnoga ušća.³² Iako urbanitet Strabonova pristaništa zasad nije poznat, arhitektonski ostatci i pokretni nalazi u najstarijem dijelu grada (*Urbs vetus*) pokazuju da su elementi ovoga primorskog naselja postojali već od helenističkoga doba (sredina 2. stoljeća prije Krista).³³ Osim toga, pronalasci rimskih amfora, keramike i novca pokazuju da je sjeverno od salonitanskoga grada (Manastirine, Bencunuša) stajalo svojevrsno kasnorepublikansko naselje; ostatke suhozidne arhitekture s Manastirina po Miroslavu Katiću možemo povezati s tragovima rimske vojne prisutnosti (2. – 1. stoljeće prije Krista).³⁴ Po Nenadu Cambiju najstarijim nalazima na području Salone pripadaju zidine

u okolici gradskih vrata *Porta Caesarea* (2. stoljeće prije Krista), a postoje pokazatelji da je prije rimske kolonije na gradskome području postojala svojevrsna monumentalna građevina (prva polovina 1. stoljeća prije Krista).³⁵ Nekoliko desetljeća kasnije na salonitanskome javnom prostoru bio je izložen prijepis Cezarove odluke kojom lsejcima i nekim drugim zajednicama daje povlastice.³⁶ Osim toga, na salonitanskome području zasigurno je postojala i zajednica, konvent rimskih građana, čije izazove u građanskome ratu pronalazimo i u Cezarovim memoarima.³⁷ Uređenje urbanoga areala prema rimskim načelima odvija se od početka 1. stoljeća, a grad dobiva bedeme, gradska vrata, forum i teatar.³⁸ Širenje naseljenoga prostora prema prigradskim zemljištima izvan staroga grada (tzv. *Urbs vetus*) možemo pratiti već od ranih dana rimske kolonije (1. stoljeće prije Krista), a postupnim naseljavanjem prigradskoga prostora nastaju istočni i zapadni suburbiji koji izgradnjom dugih gradskih zidina postaju dio jedinstvene urbanističke cjeline (od 170. godine).³⁹

Proučavanjem materijalnih tragova zemljišne podjele u okolici salonitanskoga grada Mate Suić zaključio je da su kolonisti pod pokroviteljstvom rimske administracije dobili na uživanje teritorij od današnjega Kaštel Staroga do lijeve obale Žrnovnice (sredina 1. stoljeća prije Krista).⁴⁰ Prostor naokolo kolonije limitiran je na pravokutne, kvadrataste centurije (710 x 710 m) koje su podijeljene na četiri jednaka dijela (*limites intercisivi*). Na taj način podijeljeno je područje od Splitskoga polja do Kaštel Kambelovca.⁴¹ Zbog neravna i krševita terena rubni dijelovi salonitanskoga agera podijeljeni su na uže pravokutnike čije usmjerenje ponekad prati pravac karda (*strigae*), a ponekad dekumana (*scamna*).⁴² Po gromatičkim i pravnim shvaćanjima rimskoga društva zemljište je bilo u državnome (*ager publicus*) ili privatnome vlasništvu (*ager privatus*), a moglo se sastojati od pašnjaka i šuma

29 I. Borović 1999, str. 183-186; Hrvatski geološki institut (2009): Geološka karta Republike Hrvatske, M 1:300.000 – Zavod za geologiju, Zagreb

30 D. Magaš 1999, str. 152-154; I. Šuta 2011b, str. 25.

31 Strab. VII 5, 5; N. Cambi 1991, str. 9.

32 N. Cambi 1991, str. 14-15; B. Kirigin 2012, str. 60; S. Piplović 2012, str. 21.

33 Prostor rimskoga foruma i gradske kurije: B. Kirigin 2012, str. 61.

34 M. Katić 2010, str. 9; I. Šuta 2012, str. 12-13.

35 Kapitel s motivom bika: N. Cambi 1991, str. 16.

36 Ulomci pronađeni kod lokaliteta *Porta Caesarea*: F. Bulić 1904b, str. str. 92-93; M. Abramić 1926, str. 3-7; R. Matijašić 2014, str. 26.

37 Caes. Civ. III 9, 2; R. Matijašić 2014, str. 26; F. Milivojević 2017, str. 330.

38 J. Jeličić-Radonić 2014, str. 84-86.

39 N. Cambi 1991, str. 18; S. Piplović 2012, str. 25-26, 29-30; J. Jeličić-Radonić 2014, str. 86-88.

40 M. Suić 1955, str. 17-19; 2003, str. 166-167; I. Babić 1984, str. 49; S. Bekavac 2015, str. 5-6.

41 Riječ je o 70 potpunih i 20 nepotpunih centurija. Neka područja nisu obuhvaćena limitacijom, poput Marjana te južnih i jugoistočnih padina Kozjaka: M. Suić 1955, str. 17.

42 M. Suić 1955, str. 18-19.

(*ager compascuus et silvae*).⁴³ U salonitanskome primjeru uzvisine naokolo agera redom su sastavljena od ruditnih vapnenaca, dok su poljski predjeli i padine sačinjene od flišnih naslaga.⁴⁴

Prisustvom rimskih građana te parcelizacijom zemlje u okvirima cjelovite administrativne i sudbene jedinice, rimska je kolonija limitirala zemlju svetim i nepovredivim međama, a svojim građanima omogućila je naseljavanje, iskorištavanje i trajno uživanje njezinih sirovina. Po zaključcima Mate Suića i Ive Babića salonitanski prostor od sredine 1. stoljeća obuhvatio je teritorij drevnih stanovnika Tragurija i Epetija, kao i prostore Pituntina i Nerastina, čime salonitanski ager uključuje plodne površine od Segeta pored Trogira pa sve do južnih obronaka Peruna i današnje općine Dugi Rat.⁴⁵ Tijekom stoljeća salonitanski ager i njegove granice doživjet će i stanovite promjene; centurije se razlamaju, a u njihovim okvirima razvijaju se manje parcele i jednostavni putovi kojima se stanovništvo služilo u svakodnevnome životu.⁴⁶ Uz podjelu zemljišta, arhitektonski ulomci i pokretna građa pokazuju da je uz plodna polja i kopnene komunikacije došlo do razvoja brojnih gospodarskih i stambenih cjelina na području čitava salonitanskog agera. Stoga nas ne treba čuditi što u razdoblju rimske prevlasti uočavamo niz spomenika koji svjedoče o božanskim pokroviteljima nad krajolikom.

Pregled gospodarskih ili stambenih sklopova u krajoliku

Na krajnjoj zapadnoj točki salonitanskoga krajolika stajao je *Tragurion*, naselje koje je zasigurno funkcioniralo tijekom helenističkoga i ranocarskoga razdoblja (3. stoljeće prije Krista – 1. stoljeće).⁴⁷ Ime *Tragurion* spominje se u književnim vrelima u vrijeme delmatskih napada (158. godine prije Krista),⁴⁸ a arheološki nalazi ukazuju na to da je gradski prostor služio kao trgovačka destinacija još od predhelenističkoga razdoblja.⁴⁹ Istraživanjima na prostoru Muzeja

grada Trogira uočeni su ostatci posuđa za transport i skladištenje koji svjedoče o prometu vinom i uljem, a možda i začinicima, od helenističkoga, pa sve do srednjovjekovnoga razdoblja.⁵⁰ Keramičkim i lončarskim proizvodima trgovalo se već od pretpovijesti, a stambeni objekti tijekom helenističkoga i rimskoga razdoblja sadržavali su fino uvezeno kuhinjsko, kućansko i toaletno posuđe. Zabilježen je i nalaz helenističkoga pitosa, posude za skladištenje namirnica, kao i ulomci kasnoantičke košnice.⁵¹

Gospodarski ili stambeni objekti na području uokolo Trogira rasprostirali su se od uzvisina (Baradići – Seget Gornji), preko obradivih površina u Malome trogirskom polju (Sudanel, Balančane, terase iznad Rimskoga puta) pa do zapadnih rubova obradivoga prostora gdje su ujedno pronađeni i tragovi kovačke radionice (Lavdir).⁵² Istočnije, tragovi antičkih zemljoposjeda uočeni su na Divuljama (rt Tarce), a uz amfore i uređenu obalu postoje naznake da je sklop sadržavao i prošupljene dolije.⁵³ Podalje od mora, na rubovima Kaštelanskoga polja uočeni su tragovi većega zdanja koje se interpretira kao rimski zaselak (*vicus*) uz koji vežemo i pronalazak žrtvenika posvećena Silvanu (Stombrate).⁵⁴ Gospodarski kompleks s cisternom uočen je i na zapadnim dijelovima Kaštelanskoga polja (Knežine), a jugoistočno od Veloga Bijaća stajalo je imanje ukrašeno mozaicima. Tamo je pronađen i žrtvenik koji dvojica suradnika posvećuju nimfama.⁵⁵ Tragovi gospodarskih i stambenih imanja od 1. stoljeća do kasne antike uočavaju se i na prostoru od Kaštel Štafilića do Kaštel Gomilice. Neposredno uz obradive površine stajalo je imanje s prešom za vino (Dumanščine); dodatni objekt stajao je na raskrižju karda i duekumana (Lucijino), a kompleks na Mirima sadržavao je spavaonice za radnike, preše i prostoriju za cijedenje maslina. Osim toga, antički objekt vjerojatno je postojao i na području Rokovskoga, nedaleko od potoka Majurine, a rimski zaselak ili jedinstveni veći kasnoantički objekt uočen je na području Gostinja u Kaštel Starome.⁵⁶

43 M. Suić 2003, str. 95-97.

44 F. Fritz *et al.* 1998.

45 I. Babić 1984; M. Suić 1991, str. 83; Pituntini i Nerastini kao dio salonitanskoga agera: M. Suić 1955, str. 19.

46 M. Suić 1955, str. 18, 30.

47 B. Kirigin – L. Paraman 2020, str. 65.

48 I. Šuta 2011a, str. 19.

49 B. Kirigin 2010a, str. 139-141.

50 B. Kirigin – L. Paraman 2020, str. 59-60.

51 Isto, str. 61, 65-66.

52 M. Parica – K. Horvat 2023, str. 269.

53 I. Radić Rossi 2008, str. 494; M. Zeman 2014, kat. br. I-4.1.

54 ILJug 2783: *S(ilvano) Aug(usto) sa[rum]] / P(ublius) C(---) A(---) Abas / voto pos(uit)*; AMS-A-3176; EDH HD035215; F. Bulić 1904a, str. 59.

55 ILJug 2790: *Nymp(h)is / Cato / [e]t Lupo / so(cii) v(otum) s(olverunt) l(ibentes) m(erito)*; AMS-A-3182; F. Bulić 1908, str. 63; M. Zeman 2014, kat. br. I-4.3.-4.4.

56 I. Šuta 2007, str. 301; M. Zeman 2014, kat. br. I-4.5.-4.10.

Važno je napomenuti da je u priobalnome prostoru funkcioniralo i planski izgrađeno naselje *Siculi* (Resnik).⁵⁷ Po Ivanu Šuti ovo maritimno naselje možemo povezati s obližnjim Tragurijem, a vjerojatno je osnovano pod isejskim pokroviteljstvom (2. stoljeće prije Krista).⁵⁸ Kako naglašava Ivan Šuta, stratigrafski slijed i pokretni materijal pokazuju da je naselje doživjelo nagli prekid stanovanja o čemu govore ostatci urušavanja, ali i gareži (sredina ili kraj 1. stoljeća prije Krista).⁵⁹ Druga faza naselja ostvaruje se u doba rimske prevlasti i možemo je vezati uz Plinijevu vijest o dolasku Klaudijevih veterana (sredina 1. stoljeća), a arheološki je pratimo do kasne antike.⁶⁰ Tragovi gospodarske djelatnosti svjedoče da je u naselju postojao lončarski obrt,⁶¹ nalazi amfora i žigova upućuju na trgovinu vinom, a oba fenomena ponajviše su vezana uz prvu fazu naselja (2. – 1. stoljeće prije Krista).⁶² O svakodnevnim djelatnostima govore utezi za tkalačke stanove,⁶³ a nalazi olintskih i rotirajućih žrvnjeva u stambenim objektima pokazuju da je prehrana zasigurno uključivala žitarice tijekom prve, ali i druge faze naselja.⁶⁴ Dostupne informacije otkrivaju da je stanovništvo ovoga naselja uz žitarice konzumiralo i goveđe, ovčje i kozje meso, dok se u manjoj mjeri jela svinjetina i divljač.⁶⁵

Kao masiv koji okružuje plodno Kaštelansko polje, južne padine Kozjaka donose svjedočanstvo o gospodarskoj djelatnosti već od antičkih vremena, a jedan od najvažnijih pokazatelja zasigurno su tragovi terasa koje su zbog osunčanosti mogle služiti za uzgoj vina i maslina između Kaštel Kambelovca i Kaštel Gomilice.⁶⁶ Tragovi terasiranja posebno

se dobro uočavaju kod ostataka rustičnih vila na području Krtina. Imanje na Donjim Krtinama sadržavalo je mlinicu nedaleko od potoka Žuvanče.⁶⁷ Gospodarska cjelina s pitosima stajala je i na posjedu koje se nalazilo tritostinjak metara sjevernije, na području Gornje Krtine, gdje je pronađen žrtvenik posvećen nimfama.⁶⁸ Tragove imanja s cisternom pronalazimo i na slabije istraženome području Smoljevaca (Golo brdo), kao i na prostoru kave na Škrabincu,⁶⁹ a posebno vrijedni nalazi stajali su u sućuračkom priobalju. Naime, na položaju Trstenik stajala je značajna cjelina s maritimnim sadržajima, prošupljenim dolijem, mozaicima i olovnim cijevima, a sjevernije od toga zemljišta pronađen je i zabat manjega hrama posvećena Silvanu.⁷⁰

Uokolo salonitanskog grada tragove gospodarskih i stambenih imanja iz rimskoga doba uočavamo na položajima današnjega Kaštel Sućurca, preko kave podno Kozjaka do priobalnoga područja.⁷¹ Riječ je o prostoru čija važnost počiva na prometnome potencijalu koji je vodio iz priobalja prema unutrašnjosti, ali i obrnuto (ušće Jadra i Kliška vrata).⁷² Ostatci rimskih objekata uočeni su i na području koje se prostire uz komunikaciju koja iz Salone vodi prema Kliškim vratima i daljem zaleđu, ali i na prostoru plodnoga Kliškog polja.⁷³ Na tom području zapažen je niz gradinskih utvrđenja koji se mogu dovesti u vezu s događajima, gospodarskim djelatnostima, ali i sukobima između grčkoga, italskoga i iliričkoga stanovništva.⁷⁴ Na području Ropotine uočeni su ostatci tzv. ilirske Salone,⁷⁵ zapadnije naselje na kliškim padinama s kontinuitetom je funkcioniralo i u rimsko doba,⁷⁶ a čitav prostor bio je

57 Plin. *N. H.* III 22; M. Suić 1955, str. 8; I. Šuta 2011a, str. 21-23.

58 I. Šuta 2011a, str. 22.

59 I. Šuta 2011c, str. 31.

60 Plin. *N.H.* III, 22; M. Suić 1955, str. 8; I. Šuta 2011c, str. 39.

61 I. Šuta 2011e, str. 73.

62 I. Šuta 2011f, str. 80-84.

63 I. Šuta 2011g, str. 91-92.

64 I. Šuta 2011h, str. 105-106.

65 J. Sanford 2011, str. 152-154.

66 I. Šuta 2016, str. 14-15.

67 D. Delić 1994, str. 166; I. Šuta 2006; 2016, str. 15.

68 CIL 3, 12888: *Nymphis] / sacrum / Q(uintus) Trebonius / Eutactus / fecit*; EDH HD052767; B. Nedved 1992, str. 14, br. 33, D. Delić 1994, str. 166; M. Zeman 2014, kat. br. I-4.11.

69 D. Delić 1994, str. 166; M. Zeman 2014, kat. br. I-4-14-4.15.

70 I. Radić Rossi 2008, str. 491; M. Zeman 2014, kat. br. I-4.13; I. Radić Rossi – D. Ruff 2021, str. 21.

71 Riječ je o lokalitetima Smoljevci (cisterna i imanje), Škrabinac (imanje) te Trstenik (imanje s priobalnim sadržajem). Detaljan opis lokaliteta: M. Zeman, kat. br. I-4.13-4.15.

72 M. Katić 2010, str. 7.

73 Riječ je o lokalitetima Drage (gospodarski objekt), Rižinice (imanje), Crkvine (stambeno-gospodarski kompleks), Vlačine (gospodarski objekt) i Majdan (imanje): M. Zeman 2014, kat. br. I-5.1.-5.5.

74 M. Katić 2010, str. 9; S. Bilić-Dujmušić 2011, str. 32.

75 N. Cambi 1991, str. 11-13; M. Katić 2010, str. 11-12.

76 M. Katić 2010, str. 12.

branjen okolnim gradinskim utvrđenjima.⁷⁷ Zanimljivo, rimskodobni sklop prapovijesnih korijena na Dračevcu sadržavao je pitose i druge posude, a nedaleko od arhitektonske cjeline stajale su žive stijene na kojima su bili urezani utori za libaciju.⁷⁸

Južnije od salonitanskoga krajolika područje je Splitskoga poluotoka. Riječ je o prostoru koji je obilježen poljskim cjelinama, izvorima vode te marjanskim uzvišenjem na zapadu, a grčkom naseobinom *Epetion* na istoku. Tragove ljudskoga djelovanja na ovome području možemo pratiti od prapovijesti do danas,⁷⁹ a rimskodobne građevine i groblja nalazimo na području čitava poluotoka, zbog čega Tajma Rismondo zaključuje da je na području uokolo buduće Dioklecijanove palače stajalo svojevrsno naselje – *Spalatum*.⁸⁰ Ivan Basić na temelju uočenih ostataka centurijacije, književnih izvora i rimskodobne toponimije ukazuje da su pojedini dijelovi Splitskoga poluotoka ostali neadsignirani, odnosno nepodijeljeni, već da su izdvojeni iz salonitanskoga agera, što je omogućilo caru Dioklecijanu da ondje podigne palaču (kraj 3. i početak 4. stoljeća).⁸¹ Čitatelj treba imati na umu da je na području ostataka nekadašnjeg *Spalatum* moguće uočiti tragove štovanja Dijane, Silvana i nimfi.

Podalje od rimskodobnoga naselja na Manušu i Dobrome cestovni pravac uz nekropole vodio je na sjever i sjeveroistok, a tragovi stambenih i gospodarskih kompleksa uočeni su na prostoru Kmana, Brda i Smrdečca, kao i na prostoru Dujmovače gdje je zasigurno bio i izvor pitke vode.⁸² S druge strane, putnik je iz naselja na Lučcu mogao prolaziti poljskim predjelima prema starom *Epetionu* (lat. *Epetium*), naselju prapovijesnih korijena, a putem su ga zasigurno pratile žnjanske i trsteničke nekropole, kao i stambene i gospodarske cjeline na Blatinama i Sućidru.⁸³ Upravo na tome pravcu, na svojevrsnom raskrižju pokraj

predjela Tršćenice, uočena je velika koncentracija spomenika koji pripadaju različitim božanstvima. Naposljedku, jugoistočno od lučkoga pristaništa i starog *Epetiona* putnik je mogao naići na područje koje je od prapovijesnih davina bilo dom Pituntina, Narestina i Onestina. Plinije navodi da su ti narodi ondje imali i svojevrsna utvrđena sela (*castellum*),⁸⁴ a epigrafski tragovi na međašima pokazuju da je teritorij svakoga naroda bio jasno određen, ali i ojačan rimskom vojnom prisutnošću.⁸⁵ Prostor Pituntina obuhvaćao je položaj na Mutograsu, brdu koje po svojim karakteristikama podsjeća na uobičajeno gradinsko naselje te nadgleda obližnju kopnenu komunikaciju prema jugu, ali i plovidbeni put Bračkoga kanala. Ondje su uočeni tragovi fortifikacija, helenističkih grobnica (2. stoljeće prije Krista), a s njima i ostatci koji pripadaju kasnoj delmatskoj kulturi.⁸⁶ Osim toga, Pituntini su vjerojatno nastanili i uzvišeno područje Gornje Podstrane, naokolo crkvice sv. Ante i Roka gdje su pronađeni i arhitektonski ulomci koji svjedoče o postojanju građevinskoga kompleksa, ali i manjega hrama.⁸⁷ Za razliku od utvrđenoga sela čija je točna lokacija još uvijek nejasna, rimski *Pituntium* smjestio se na priobalnom području (Sumartin). O tome svjedoče epigrafski spomenici nadgrobnoga karaktera, a uočeni su i ostatci termalnoga kompleksa i gospodarskih imanja na prostoru od Javora do crkvice sv. Martina.⁸⁸ Na tome području, uz cestovni pravac koji vodi u južno priobalje, zasigurno su stajala ladanjska imanja rimskih odličnika, poput Lucija Artorija Kasta i komesa Auzonija.⁸⁹ Suvremena istraživanja sugeriraju da su ladanjski sklopovi u kasnoj antici imali uređenu obalu, a slijedom toga i maritimnu djelatnost.⁹⁰ Tragove štovanja Silvana i nimfi pronalazimo na objema lokacijama koje vežemo uz pituntinski teritorij.

Južnije od Pituntina stajali su posjedi Narestina, naroda čije je utvrđeno selo po Draženu Maršiću vjerojatno

77 Isto, str. 14-16; I. Šuta 2016, str. 19-25.

78 A. Penović 2014, str. 578-581.

79 Pronalazimo tragove iz neolitika (Lovret, Poljud), eneolitika (Gripa, Spinut), dok na uzvišenjima (Katalinića brig, Gripe, Kašjuni) uočavamo tragove iz brončanoga i željeznoga doba: T. Rismondo 2003, str. 329-330.

80 Arhitektonski ulomci datirani su od 1. do 3. stoljeća, dok su ostatci grobova smješteni u razdoblje od 1. stoljeća prije Krista do 3. stoljeća poslije Krista. Nalazi arhitekture u supstrukcijama Dioklecijanove palače, Lučca, Manuša, Dobroga, Šperuna, Kocunara te Visoke, odnosno Dragovoda: T. Rismondo 2003, str. 332-335; M. Zeman 2014, kat. br. I-6.1-6.8. Datacija naselja *Spalatum*: T. Rismondo 2003, str. 329. Detaljno o imenu rimskodobnoga naselja *Spalatum*: I. Basić 2012.

81 I. Basić 2012, str. 11-35.

82 L. Jelić 1897, str. 31, 35; D. Demicheli 2007, str. 38; M. Zeman 2014, kat. br. I-6.16.5.

83 L. Jelić 1897, str. 37-38; D. Demicheli 2007, str. 35-38; M. Zeman 2014, kat. br. I-6.7.

84 Plin. *N. H.* III 142; D. Maršić 2003, str. 438.

85 CIL 3, 12794; EDH HD053585; F. Bulić 1890, str. 145-150; J. J. Wilkes 1974, str. 266; D. Maršić 2003, str. 437.

86 D. Maršić 2003, str. 440-441.

87 CIL 3, 8523; F. Bulić 1884, str. 54; D. Maršić 2003, str. 442.

88 D. Maršić 2003, str. 442.

89 Isto; M. Zeman 2014, kat. br. I-6.10.

90 A. Penović 2017, str. 772-774.

stajalo na području sela Kruga, odnosno Jesenica. Na uzvišenome lokalitetu Sustipanu otkriveno je desetak epigrafskih natpisa i arhitektonskih ulomaka, a pod uzvišenjem se uz bujičnu vodu (Suvi potok) zasigurno prostirao i starovjekovni put.⁹¹ Osim toga, tragovi naseljenosti na narestinskome području mogu se utvrditi i u Gradišću (Bajnice), lokalitetu na kojemu je zasigurno stajao svojevrsni gospodarsko-stambeni kompleks već od 1. stoljeća.⁹² Kao što ćemo vidjeti, Narestini su također imali svoje hramsko mjesto posvećeno božanskim iscjeliteljima, Dijani i Asklepiju.

Silvan u krajoliku

Šetnjom kroz salonitanski krajolik pobožni stanovnik mogao je uočiti spomenike koji pripadaju kozolikom (*aegipan*) božanstvu neobična izgleda, imena i porijekla. Riječ je o nadnaravnome biću čiji se korijeni u domaćoj literaturi vežu uz autohtono božanstvo stada, plodnosti i vegetacije te za koje se tvrdi da je svoj osobenjački izgled steklo u doticajima između lokalnoga, grčkoga i italskoga stanovništva, ili pak isključivo s grčkim ili rimskim utjecajima.⁹³

Kozoliki je bog na salonitanskim reljefima prikazan uz stablo, kamen ili žrtvenik; u ruci drži pastirski štap (*pedum*), sviralo (*siringu*) ili grozd, a prate ga pas, jarac ili nimfe.⁹⁴ Epigrafski tragovi otkrivaju da je riječ o Silvanu, božanstvu koje su salonitanski građani, oslobođenici, robovi

i vojnici nazivali šumskim (*Silvestris*), zaštitnikom (*Conservator*), zajedničkim (*Communis*) ili uzvišenim (*Augustus*).⁹⁵ U njegovu čast posvećena su svetišta i žrtvenici za zdravlje, povratak ili za zahvalu po ispunjenju zavjeta,⁹⁶ ali i po ukazanju ili Jupiterovu nalogu,⁹⁷ a jedan stanovnik autohtonoga imena prinio je i neodređenu žrtvu.⁹⁸ Uz to, kozoliki bog nije štovan kao osamljeno božanstvo. Jednom se na reljefu javlja uz Herkula, jednom ga spominju uz vijeće bogova (*consortium deorum*), a osam spomenika prikazuje ga u kultnoj zajednici s nimfama šume (*silvestris*) ili pitkih voda (*fontanae*), zaigranim božanstvima u čijim rukama stoje atributi poput lista, školjke i trstike.⁹⁹ Iako se često vezuju uz Silvana, ne treba zaboraviti da su nimfe na salonitanskome području štovane i u samostalnoj varijanti. Dva žrtvenika posvećena su im po ispunjenju zavjeta,¹⁰⁰ a među dedikantima nalazimo rimskoga vojnika¹⁰¹ te dvojicu suradnika (*socii*).¹⁰²

Prema dostupnim podacima autori su pretpostavili da je na području antičke Salone postojalo jedno svetište gradskoga tipa¹⁰³ te zidani objekti izvan gradskih bedema (*aedes*).¹⁰⁴ Osim zidanih svetišta, u literaturi je prihvaćeno da su kozolikom božanstvu posvećeni i prostori pod vedrim nebom (*sub divo*), pored izvora vode ili u špilji. Indikatori takvih svetišta upravo su reljefi koji prikazuju Silvana u zajednici s nimfama ili pak kao osamljena lika kojega prate pas ili jarac, a pronalazimo ih na prostoru od Trogira, preko Kozjaka i Klisa pa sve do Podstrane.¹⁰⁵ Prema Anti

91 Kat. čest. 5010; A. Novaković 1992, str. 21; D. Maršić 2003, str. 443.

92 D. Maršić 2003, str. 445.

93 Da je riječ o božanstvu čiju su predodžbu imali predrimski stanovnici: A. Rendić-Miočević 1982, str. 121-122; J. Medini 1984, str. 16-20; D. Rendić-Miočević 1989, str. 462; 2019, str. 293-294; D. Maršić 1994, str. 111-112; M. Sanader 2008, str. 168; V. Barbarić 2011, str. 238; S. Bekavac 2011, str. 162-163; N. Cambi 2013, str. 17-18; L. Miklobušec 2017, str. 60. Da je riječ o božanstvu koje je došlo isključivo rimskim ili grčkim utjecajem: A. Mócsy 1974, str. 251; P. F. Dorcey 1992, str. 68-69; Á. M. Nagy 1994, br. 773. Više o raspravi vidi u: D. Maršić 1997, str. 61-62; S. Bekavac 2011, str. 162-163; Lj. Perinić 2016, str. 7; A. Rendić-Miočević 2017, str. 293-294.

94 D. Rendić-Miočević 1955, str. 13; 1989, str. 469-472. Silvan s grozdom u ruci: S. Bekavac 2011, str. 156.

95 D. Maršić 1997, str. 58-59.

96 Po zavjetu ili njegovu ispunjenju: D. Maršić 1998, kat. br. 1, 7, 9, 10, 12, 17, 19, 20, 21, 23. Za zdravlje: isto, kat. br. 4. Za zdravlje i očuvanje života: isto, kat. br. 15; N. Cambi 2011, str. 5-6; S. Bekavac 2015, str. 102-104; L. Miklobušec 2017, str. 63.

97 AMS-A-3928; D. Maršić 1998, kat. br. 3, 8, 14.

98 D. Maršić 1998, kat. br. 24.

99 ILJug 2003; D. Rendić-Miočević 1955, str. 23; A. Rendić-Miočević 1982, str. 126; D. Maršić 1998, str. 120; A. Rendić-Miočević 2007, str. 18, bilj. 8; K. A. Giunio 2008, str. 156; I. Matijević 2015, str. 27, kat. br. 3; L. Miklobušec 2017, str. 61-62.

100 ILJug 2789; T. Rismondo 2003, str. 332.

101 EDH HD056681; I. Matijević 2015, kat. br. 30.

102 ILJug 2780: *Nymph(h)is / Cato / [e]t Lupo / so(cii) v(otum) s(olverunt) l(ibentes) m(erito)*. Iako je natpis poznat, dosad ostaje neprotumačen. Za razumijevanje pojma *socii* pod vidom suradništva vidi: CIL 10, 805; A. Cooley 2012, str. 45.

103 CIL 3, 8684; D. Maršić 1997, kat. br. 4; L. Miklobušec 2017, str. 63; S. Bekavac 2011, str. 160-161; 2015, str. 102-104.

104 Položaj Trstenik: ILJug 2774; A. Rendić-Miočević 1982, str. 124; S. Bekavac 2011, str. 159; 2015, str. 102-104; V. Barbarić 2011, str. 239; Lj. Perinić 2016, str. 40; L. Miklobušec 2017, str. 63. Položaj Klapavice: ILJug 2003; A. Rendić-Miočević 1982, str. 124-12; S. Bekavac 2011, str. 159, 161, bilj. 38; V. Barbarić 2011, str. 239; N. Cambi 2013, str. 21-22; S. Bekavac 2015, str. 105; Lj. Perinić 2016, str. 41; L. Miklobušec 2017, str. 62. Položaj Lučac: N. Cambi 2007, str. 32; Lj. Perinić 2016, str. 42.

105 Starovjekovni izvor o povezanosti nimfi, Pana i prirodnih cjelina: *Anth. Gr.* 6, 253; *Ov. Fast.* 4. 751. O svetištima otvorenoga tipa: D. Rendić-Miočević 1989, str. 468; Lj. Perinić 2016, str. 40. Svetište otvorenoga tipa na Klisu i Kozjaku: A. Rendić-Miočević 1982, str. 124, 129; V. Barbarić 2011, str. 238; L. Miklobušec 2017, str. 61.

Rendiću-Miočeviću postojanje takvih svetišta valja usko povezati uz praktične djelatnosti i stočarsku privredu, a pojedini lokaliteti sigurno su korišteni i u kasnijim vremenima, poput lokaliteta Crkvine (Klapavice).¹⁰⁶

Silvan – topografski pregled

Trag Silvanova štovanja u trogirskome krajoliku zamijećen je tek u jednom spomeniku, reljefu, a zasad još nije utvrđeno odakle zasigurno potječe. Riječ je o prikazu Silvana (*aegipan*) koji je prikupljen sa zemljišta čiji je vlasnik bio Dionisio Staffileo, kasnije je bio u vlasništvu Giana Domenica Fonfogne,¹⁰⁷ a danas se nalazi u Muzeju grada Trogira. S obzirom na to da reljef prikazuje kozoliko božanstvo u prirodnome krajoliku uza psa i jarca, možemo pretpostaviti da je baš poput kozjačkih i kliških reljefa stajao u nekoj prirodnoj cjelini oko trogirskoga Malog polja.

Nedaleko od Maloga polja (Stombrate), na prostoru uz rimski zaselak (*vicus*), pronađen je žrtvenik posvećen Silvanu,¹⁰⁸ a reljef nimfi uočen je u blizini ladanjskoga imanja jugoistočno od Veloga Bijaća (Žabljak).¹⁰⁹ Na prostoru Budošije, između gospodarskih imanja na Dumanščini i Lucijinu, pronađen je žrtvenik koji nimfama posvećuju dvojica suradnika (*socii*).¹¹⁰ Dva reljefa koji prikazuju Silvana, jednom u društvu s nimfom, drugi put u društvu nimfi i Herkula, ugrađeni su u kuću (Kaštel Novi) i zid Kaštilca (Kaštel Gomilica).¹¹¹ Iako ne znamo njihovo izvorno mjesto, možemo pretpostaviti da su tijekom novoga vijeka prikupljeni s obližnjega kaštelanskog područja.

Tragovi Silvanova štovanja potvrđeni su i na području sjeverno od priobalnoga kompleksa na Trsteniku (Kaštel Sućurac), nedaleko od zapadnoga gradskog proširenja. Riječ je o arhitektonskom ulomku koji je ukrašen hrastovom krunom, pastirskim štapom i sviralom. Nekada je ondje stajao i reljef kozolikoga božanstva, podignut je za

zdravlje i povratak Lucija Pomponija Valentina, a njegovo postojanje jasno ukazuje da je na prostoru naokolo Salone stajalo zidano svetište ovoga šumskog božanstva.¹¹² Uz ovo zidano svetište, na području poviše Smoljevaca ispod vapnenačke klisure i danas stoji uzidan reljef s prikazom Silvana u prirodnom ambijentu, a autori ga tumače kao trag svetišta na otvorenome (paneji).¹¹³

Po dostupnim podatcima, zapadno od antičke Salone, a u blizini moderne željezničke stanice, zasigurno je postojalo Silvanovo svetište (*Augustus*) zidanoga tipa podignuto uz podršku gradskoga vijeća, zbog čega u literaturi postoji mišljenje da je riječ o gradskome svetištu.¹¹⁴ Iako je svetište podignuto uz podršku salonitanske administracije, ne treba značiti da je bilo podignuto unutar urbanoga areala. Naprotiv, s obzirom na to da zabat potječe iz Trajanova vremena (početak 2. stoljeća), a da su gradske zidine podignute u doba Marka Aurelija (druga polovina 2. stoljeća), možemo pretpostaviti da je riječ o svetištu prigradskoga ambijenta. Osim toga, nedaleko od zapadnih zidina, kao spolij na području Zapadne nekropole stajao je reljef Silvana (kuća Mikelić),¹¹⁵ a tome spomeniku treba pridružiti i reljef Silvana s nimfama koji je također pronađen na prostoru željezničke stanice.¹¹⁶ Pregledom topografskih podataka možemo utvrditi da su oba spomenika stajala uz prometni pravac koji je vodio prema Kaštelanskome polju i Traguriju. Da je neposredno uz cestovni pravac stajao svetišni prostor na kojem su nekadašnji stanovnici mogli prinijeti darove Silvanu, svjedoče dva slična žrtvenika na kojima se božanstvo zaziva šumskim epitetom (*Silvestris*), a jednom mu je prirodan i naziv *Augustus*.¹¹⁷ Uz spomenute predmete pronađena su još dva žrtvenika, jedan posvećen Mitri, a drugi božanstvu zasad nerazjašnjena imena.¹¹⁸ S obzirom na to da je jednoga od spomenutih žrtvenika (*Silvan Silvestris*)

106 A. Rendić-Miočević 1982, str. 126.

107 MGT-6; O. Hirschfeld – R. Schneider 1885, str. 38-39; N. Cambi 2013, str. 32. S. Bekavac 2015, str. 87.

108 AMS-A-3176; ILJug 2783: *S(silvano) Aug(usto) sa[c(rum)] / P(ublius) C(---) A(---) Abas / voto pos(uit)*; EDH HD035215; F. Bulić 1904a, str. 59. Detaljno o lokalitetu Stombrate: M. Zeman 2014, kat. br. I-4.3.

109 AMS-D-281; M. Zeman 2014, kat. br. I-4.3.-4.4.

110 AMS-A-3182; ILJug 2790: *Nymp(h)is / Cato / [e]t Lupo / so(cii) v(otum) s(olverunt) l(ibentes) m(erito)*; F. Bulić 1908, str. 63.

111 I. Bilich 1992, str. 74-76, 79.

112 AMS-A-4234; ILJug 2774; A. Rendić-Miočević 1982, str. 124; S. Bekavac 2011, str. 159; V. Barbarić 2011, str. 239; S. Bekavac 2015, str. 102-104; Lj. Perinić 2016, str. 40; L. Miklobušec 2017, str. 63.

113 A. Rendić-Miočević 1982, str. 123; I. Bilich 1992; V. Barbarić 2011, str. 238; L. Miklobušec 2017, str. 61.

114 AMS-A-831; CIL 3, 8684; D. Maršić 1997, kat. br. 4; L. Miklobušec 2017, str. 63; S. Bekavac 2011, str. 160-161; 2015, str. 102-104.

115 AMS-72575; N. Cambi 2013, str. 15-41, 25-26, sl. 14; S. Bekavac 2015, str. 98.

116 AMS-D-44; D. Maršić 1997, 103-124, kat. br. 1, sl. 1; Lj. Perinić 2016, str. 87, kat. br. 58; S. Bekavac 2015, str. 107.

117 *Silvestris*: AMS-A-5862. *Silvestris Augustus*: AMS-A-5945; B. Kirigin et al. 1987, str. 36; D. Maršić 1998, kat. br. 20-21.

118 Žrtvenik posvećen Mitri: *D(eo) l(invicto) S(oli) M(ithrae) Ter(entius) Dalm(ata) MANTIVS / v(otum?) s(olvit?) in hono/rem amic(orum) / suorum*; AMS-A-5864; B. Kirigin et al. 1987, str. 36. Žrtvenik posvećen božanstvu nerazjašnjena imena: *DEO POR / BONO VO / TUM PO / SUIT AVP / DARIA / BFN / RIB / FCXICI / FFI*; AMS-A-5874; B. Kirigin et al. 1987, str. 36.



Slika 2

Slijeva: reljef Silvana s Peruče (prilog 7, snimio T. Seser), solinski žrtvenik posvećen Silvanu (prilog 28, snimio J. Teklić), reljef Silvana i Nimfi s Klisa (prilog 10, snimio T. Seser)

podignuo pripadnik I. legije *Adiutrix*,¹¹⁹ te da je na istome mjestu uz cestu pronađen i drugi žrtvenik šumskog Silvana (*Silvestris*), kao i žrtvenik posvećen Mitri, možemo pretpostaviti da je riječ o prostoru koji su starovjekovni žitelji koristili za polaganje zavjeta po odlasku ili povratku, poput reljefa izvan gradskih zidina u Čitluku koji opisuju Marina Milićević Bradač.¹²⁰

Na području staroga grada i neposredno uz forum pronađena je skulptura Silvana ili Satira,¹²¹ a zbog načina izrade i mjesta pronalaska možemo pretpostaviti da je ovaj prikaz vjerojatno stajao na javnome mjestu. Osim toga, između teatra i južnih gradskih zidina, u neposrednoj blizini bazilike *luxta portum* pronađen je žrtvenik

postavljen po ukazanju (*ex viso*) na kojem je Silvan nazvan kao *Augustus*.¹²² Veći skup Silvanovih spomenika pronalazimo na prostoru istočnoga gradskog proširenja. Naime, reljef s prikazom Silvana uočen je na području sjeverno od *Pet mostova*,¹²³ a istočnije od njega pronađen je žrtvenik (*Augustus*) koji po zavjetu podiže Tit Klaudije Ver.¹²⁴ Tragovi kulturnih predmeta nalaze se i na području episkopalnoga centra. Dva reljefa pronađena su na području gradske bazilike (*Urbana*),¹²⁵ a nedaleko od njih nađeni su žrtvenici na kojima je Silvan nazvan epitetima *Augustus* i *Communis*.¹²⁶ Je li ovdje riječ o gradskim ili prigradskim svetištima? S obzirom na to da su spomenici ovoga božanstva na predjelu *Urbs orientalis* a djelu Ljubice Perinić

119 AMS-A-5862: *Silvano / Silvest(ri) sac(rum) / M(arcus) Aurel(ius) / Atte(nio) mil(es) leg(ionis) / I Adi(utricis) Anton(iniana) / v(otum) s(olvit) l(ibens) m(erito)*; B. Kirigin et al. 1987, str. 36; Lj. Perinić Muratović 2008, str. 28, br. 1; I. Matijević 2015, str. 28, kat. br. 6.

120 Vidi bilj. 16.

121 AMS-B-148; Lj. Perinić 2016, str. 85, kat. br. 51.

122 AMS-A-2702: *S(ilvano) A(ugusto) s(acrum) / Lupus Mar(ciani) ex vi/su posuit*; CIL 3, 14678; BASD 22/1899, str. 161; D. Maršić 1998, kat. br. 8.

123 *Pet mostova*: AMS-D-358. Opis predmeta bez lokacije: Lj. Perinić 2016, str. 76, br. 3.11.

124 AMS-A-4474; BASD 37/1914 str. 74; D. Maršić 1998, kat. br. 17.

125 AMS-D-322. Opis predmeta bez lokacije: Lj. Perinić 2016, str. 76, br. 3.22. AMS-D-373. Opis predmeta bez lokacije: L. Paraman 2016, str. 76, br. 3.12.

126 *Silvan Augustus*: AMS-A-5250; *S(ilvano) A(ugusto) s(acrum) / Lab(erius) Rufin(us) / d(eo) exaudi(tus) / lib(ens) p(o)s(uit)*; VAHD 47-48/1924-1925 str. 62; D. Maršić 1998, kat. br. 19. *Silvan Communis*: AMS-BLitt-528: *Silvano / commun[us] / sacrum / Alypus [---]IV / [-----]*; BASD 29/1906, str. 109; D. Maršić 1998, kat. br. 13.



Slika 3

Slijeva: žrtvenik posvećen Nimfama iz Stobreča (prilog 44), reljef Silvana i vodenih nimfi s područja Salone (prilog 11), reljef s natpisom posvećen Nimfama (prilog 42) [snimio T. Seser]

okvirno datirani u 2. ili 3. stoljeće,¹²⁷ a uzevši u obzir da je Silvan u latinskim izvorima opisan kao čuvar međa i divljine, možemo se prikloniti ranijoj dataciji i smjestiti spomenike u 2. stoljeće, odnosno u razdoblje prije urbanizacije istočnoga dijela grada. Prema tome, dotični spomenici stajali su neposredno uz stari dio grada, u prigradskome krajoliku.

Na jednom žrtveniku iz istočnoga gradskog proširenja Silvan je kao *Augustus* štovan s Liberom.¹²⁸ Naposljetku, na sjevernoj strani grada stajao je nedovoljno poznat ulomak natpisa posvećena Silvanu (*Augustus*) koji je bio uzidan u kuću između Manastirina i Marusinca.¹²⁹ S obzirom na to da gotovo svi nabrojani žrtvenici s posvetom Silvanu zazivaju njegov uzvišeni (*Augustus*) karakter, možemo se složiti s tezom Silvije Bekavac da je štovanje Silvana na

području Salone uvjetovano karakterom njegovih italskih štovatelja.¹³⁰ Jedino mjesto gdje štovatelji mogli posjetiti oltar šumskoga Silvana bili su svetišni prostori na drugome, zapadnome dijelu grada i neposredno uz prometnicu, što nas može navesti na zaključak da je ondje Silvan štovan kao zaštitnik putnika.

Podalje od gradskih i prigradskih područja štovanje Silvana zabilježeno je na području kliške Peruče i predjela Tri kralja, a oba lokaliteta pokazuju izrazit hidrološki potencijal. Po Miroslavu Katiću reljef Silvana u kliškoj litici možemo dovesti u blisku vezu s obližnjim gradinskim naseljem, pri čemu bi ovaj prikaz iz rimskoga doba mogao odražavati predodžbe ranijega, ali i kasnijega rimskog stanovništva toga brdovitog uzvišenja.¹³¹ Na kliškome području oko Tri kralja, nedaleko od istoimenoga potocića,

127 AMS-D-322, D-358; Lj. Perinić 2012, kat. br. 8, 11.

128 I. Matijević – A. Kurilić 2011, kat. br. 2.

129 AMS-A-3104; CIL 3, 1959; BASD 26/1903, str. 108.

130 S. Bekavac 2015, str. 162-163.

131 M. Katić 2010, str. 12-14.

pronađen je reljef Silvana i nimfi,¹³² a vrlo poznat reljef Silvana u prirodnom ambijentu pronađen je i na prostoru Peruče, uz istoimeni potok.¹³³ Jedan žrtvenik (*Augustus*) pronađen je i u Majdanu, južnije od Peruče, nedaleko od potoka koji je prema katastarskim mapama iz 1832. tekao ispod kliškoga grada,¹³⁴ a don Frane Bulić izvještava da su ga pronašli radnici sa željeznice koji su tom prilikom uočili i tragove »rimske ceste«. Spomenuti žrtvenik na sebi nosi ime *Dereccandis*, zbog čega je don Frane smatrao da je riječ o dedikantu iliričkoga podrijetla.¹³⁵ Naposljetku, sjeveroistočno od Kliškoga prolaza, nedaleko od izvora vode, u apsidi crkve na Klapavicama (lokalitet Crkvine) uočeni su tragovi drugoga zidanog svetišta u kojem je štovan Silvan. Ondje je pronađen ulomak reljefa koji prikazuje kozoliko božanstvo te natpis koji svjedoči da je svetište podignuto po Jupiterovoj naredbi (*ex imperio*), a posvećeno je vijeću bogova (*consortium deorum*), vodenim i šumskim nimfama te Silvanu.¹³⁶

Na području Splitskoga poluotoka pretpostavljeno je postojanje trećega zidanog svetišta (lokalitet Lučac), gdje je uočen reljef Silvana i nimfi s natpisom u funkciji spolija, a pretpostavlja se da su božanstva ondje štovana s Dijanom Lunom.¹³⁷ Natpis posvećen nimfama pronađen je i nedaleko od Lučca, na Glavici (Pojišan).¹³⁸ Istočnije od splitskoga Lučca, na uzvišenome, ali poljoprivrednome predjelu Visoke pronađen je žrtvenik posvećen Silvanu i geniju Epetija,¹³⁹ a posebnu koncentraciju materijala pronalazimo na širem području Tršćenice, lokaliteta povezana s vodom u čijoj je okolini uz druge kultne spomenike uočen i reljef Silvana.¹⁴⁰ Među spomenicima božanstava s Tršćenice svakako valja spomenuti i reljef nimfi

s natpisom koji je pronađen na širem predjelu između Lovrinca i Kamena,¹⁴¹ a jedan žrtvenik posvećen Nimfama stajao je i na širem području Stobreča.¹⁴²

Po dosadašnjim podatcima štovanje Silvana u jugoistočnome dijelu salonitanskoga krajolika odvijalo se u okvirima svetišta na otvorenom. Sjeverozapadno od Žrnovnice, na području Libovca (Kučine) nađen je reljef s prikazom Silvana,¹⁴³ a nedaleko od riječnoga toka, na predjelu uz brdovite terase, u jednoj je seoskoj kući (Nugal) stajao uklesan i drugi reljef ovoga kozolikog božanstva.¹⁴⁴ Naposljetku, na pituntinskome teritoriju, a nedaleko od pretpostavljene pozicije utvrđenoga sela, uočen je reljef Silvana u društvu nimfi koji je prvotno mogao biti dio kultnoga mjesta u prirodi (Gornja Podstrana, crkvice sv. Ante i Roka),¹⁴⁵ dok je uz priobalno imanje i cestovni pravac pronađen reljef s natpisom koji svjedoči o štovanju osamljenoga Silvana (Donja Podstrana, kapela sv. Martina).¹⁴⁶

Dijana u krajoliku

Uz Silvana i nimfe, putnici su u salonitanskome krajoliku mogli naići i na svetišne prostore posvećene božanskoj Dijani. Dostupna literatura prepoznala je četiri reljefa koji prikazuju božicu kao lovkiju, zaštitnicu prirode i životinja, a jedan reljef prikazuje je kao Lunu, zaštitnicu djece.¹⁴⁷ Sa salonitanskoga područja potječe i otučeni ulomak koji svjedoči o postojanju kulta Artemide Efeške, čije se štovanje izvan Efeza odvijalo u omanjim, privatnim hramovima na području Rima, Galije i Hispanije.¹⁴⁸ Štovanje božice u okvirima manjega svetišta, možda i kućnoga lararija, posvjedočeno je pronalaskom dvaju brončanih kipića od kojih jedan prikazuje lovkiju, a drugi Dijanu s

132 AMS-D-458; D. Rendić-Miočević 1955, str. 23, T. III, sl. 2; 1989, str. 481-482, T. LXXXV; Lj. Perinić 2016, str. 88, kat. br. 63.

133 AMS-D-437; D. Rendić-Miočević 1955, str. 15, T. III, sl. 1; 1989, str. 471-472, T. LXXX; N. Cambi 2002, str. 123, sl. 21; 2005 str. 43-44, sl. 49.

134 AMS-A-4591: *Silvano Aug(usto) sa/c(rum) Fabius / Valenti/nus*; BASD 39/1916, str. 120; D. Maršić 1998, kat. br. 18.

135 F. Bulić 1903, str. 116-117.

136 Ulomak reljefa: AMS-D-369. Natpis: AMS-A-3928; ILJug 2003; A. Rendić-Miočević 1982, str. 124-126; S. Bekavac 2011, str. 159, 161, bilj. 38; 2015, str. 105; V. Barbarić 2011, str. 239; N. Cambi 2013, str. 21-22; Lj. Perinić 2016, str. 41; L. Miklobušec 2017, str. 62.

137 N. Cambi 2007, str. 32; Lj. Perinić 2016, str. 42.

138 AMS-A-2267: *Aeliv[s] / [Vic]tor Nym[phis] / v(otum) s(olvit) l(ibens) m(erito)*; L. Jelić 1897, str. 38; T. Rismondo 2003, str. 332.

139 AMS-A-1847: *C(aius) Aponius / Verus / Silvano / et Genio / Epetinorun(!) / v(otum) s(olvit) l(ibens) m(erito)*; F. Bulić 1893, str. 31; L. Jelić 1897, str. 43.

140 AMS-D-550: Lj. Perinić 2016, str. 78, kat. br. 18; A. Rendić-Miočević 2007, str. 13.

141 AMS-A-5362: *Nimphis(!) E(?)t? ---] / L(ucius) Baebidius Cassius / (centurio) et M(arcus) Fl(avius) ---]*; D. Maršić 1998, str. 106; A. Rendić-Miočević 2007, str. 13-30, sl. 3.

142 AMS-A-825: *Nymphis / Sacrum*; BASD 8/1885, str. 42.

143 AMS-D-242; BASD 28/1905, str. 177; 1916. str. 25; D. Rendić-Miočević 1989, str. 461; Lj. Perinić 2016, str. 74-75, kat. br. 4.

144 V. Barbarić 2011, str. 9-16.

145 D. Maršić 1994; S. Bekavac 2015, str. 94.

146 A-1929 / D-172: *S(ilvano) A(ugusto) [s(acrum)] / L(ucius) P(---) S(---) / p(ousit)*; BASD 14/1891, str. 113, br. 43.

147 Reljef Dijane lovkije na Tršćenici (Splitski poluotok): F. Bulić 1923, str. 81-84. Dijana Luna na splitskome Lučcu: N. Cambi 2007, str. 25-26; T. Glučina 2012, str. 54. Dijana lovkinja s područja Salone: O. Hirschfeld – R. Schneider 1885, str. 64; N. Cambi 2002, str. 132, sl. 73; 2005, str. 109-112, sl. 161; T. Glučina 2011, kat. br. 27, T. 14. 27. Dijana lovkinja iz Salone: T. Glučina 2011, kat. br. 21, T. 11. 21. Dijana lovkinja iz Kaštel Sućurca: D. Maršić – J. Baraka-Perica 2020, str. 157-166.

148 M. Abramić 1952, str. 315, sl. 3; T. Glučina 2012, str. 57, kat. br. 11.



Slika 4

Prikaz Dijane Lune ugrađen u kuću na splitskom Lučcu (prilog 39) [snimio L. Donadini]

nerazlučivim atributima.¹⁴⁹ Epigrafski izvor otkriva da je na području Splitskoga poluotoka stajao žrtvenik posvećen Dijani, koji po ukazanju otac podiže za svojega sina, pri čemu je božica nazvana uzvišenom (*Augustae*) i šumskom (*Silvestris*).¹⁵⁰ Uz to, svjedoči da su lokalni Nerastini podigli hram posvećen Asklepiju i Dijani, što ukazuje na to da su štovali božicu kao iscjeliteljicu ljudi, a moguće i životinja.¹⁵¹

Topografski podatci u dostupnoj literaturi pretpostavili su postojanje Dijaninih svetišta na području od Splitskoga poluotoka do Dugoga Rata. Za početak, poznati kartografski prikaz *Tabula Peutingeriana* posvjedočio je da na rtu Marjanskoga poluotoka postoji toponim *Ad Diana(m)*. Arheološkim istraživanjima otkriveni su tragovi pravokutne građevine manjih dimenzija koja je po interpretaciji kartografskih vinjeta mogla funkcionirati

kao putna postaja, ali i kao svetišni prostor, za koji autori smatraju da je mogao biti posvećen upravo šumskoj božici pored svetoga gaja.¹⁵² Nenad Cambi pretpostavio je postojanje drugog hrama na području splitskoga Lučca, nedaleko od izvora Raduna. Ondje i danas stoji reljef Dijane Lune, koji je mogao funkcionirati kao arhitrav manjega svetišta, a obližnji nalazi potiču na pretpostavku da je svetište bilo posvećeno kako Dijani, tako i Silvanu i nimfama.¹⁵³ Topografski podatci ukazuju da je u blizini, a možda i unutar svetišta, mogao stajati i ranije spomenuti žrtvenik Dijane *Silvestris*, a činjenica da otac podiže žrtvenik za svojega sina dozvoljava nam pretpostavku da je i u ovom slučaju božica igrala spasiteljsku ulogu.¹⁵⁴

Na području Splitskoga polja (Trščenica) pronađen je ulomak s reljefom Dijane lovkinje, a zanimljivo je da na spomenutom potezu pronalazimo i spomenike Silvanu,

149 Kipić Dijane iz Podstrane: D. Maršić 2012, str. 218. Kipić Dijane iz Mravinaca: T. Glučina 2012, kat. br. 12.

150 AMS-A-251; CIL 3, 1937: *[D]ian(a)e Augus/t(a)e Silvestri / [e]x so possu/it Septimus / pro filio suo.*

151 A. Novaković 1992, str. 220-221; D. Maršić 2003, str. 444; S. Bekavac 2015, str. 119.

152 T. Marasović – J. Marasović 1959, sl. 1; M. Katić 1994, str. 34-35; S. Bekavac 2015, str. 123.

153 N. Cambi 2007, str. 25-26.

154 Žrtvenik je pronađen u splitskome biskupskom dvoru: AMS-A-251.

nimfama te Liberu.¹⁵⁵ Naposljetku, u jednoj konobi u Jesenicama uzidan je natpis koji spominje hramsku cjelinu posvećenu Dijani i Asklepiju, a arheolozi Romeo Jerčić i Ante Novaković pretpostavljaju da potječe s obližnjega lokaliteta Sustipana gdje su početkom 20. stoljeća uočeni arhitektonski ulomci, dijelovi mozaika i baze stupova.¹⁵⁶ Baš kao i pored izvora Radun na splitskom Poluotoku, u blizini Dijaninog hrama u Jesenicama tekla je bujična voda (Suvi potok).

Herkul u krajoliku

Na području izvan gradskih zidina salonitanski stanovnici uredili su prostore u kojima se odvijao kult Herkula, starovjekovnoga junaka koji je na širem mediteranskom području bio štovan kao iscjelitelj, zbog čega su mu nekoć bili posvećeni izvori i oltari pored vodnih područja.¹⁵⁷

Riječ je o božanstvu u čiju su čast Salonitanci podigli širok kameni reljef koji ga prikazuje kao snažna, bradata muškarca koji se bori protiv Nemejskoga lava.¹⁵⁸ S druge strane, na jednome mramornom kipu iz Salone prikazan je kao umoran junak oslonjen na toljagu, s lavljom kožom prebačenom preko leđa,¹⁵⁹ a sa širega područja Salone zasad potječe tek jedan natpis koji spominje Herkula.¹⁶⁰ U literaturi se pretpostavlja da iz grada potječe i žrtvenik koji Herkulu podiže Valerije Valent,¹⁶¹ no inventarne knjige Arheološkoga muzeja u Splitu pokazuju da spomenuti predmet potječe iz uvale Splitska na otoku Braču.¹⁶²

Sjeverozapadno od Salone, na području današnje kapelice sv. Kaja, stajala je malena špilja pred kojom su nekoć bili vidljivi tragovi arhitekture. Iz špilje je izvirala voda, a u njoj je stajao reljef s prikazima Herkulovih djela.¹⁶³ S obzirom na to da je riječ o hidrografskom lokalitetu i špilji,

Jasna Jeličić-Radonić argumentirano zaključuje da je ondje zasigurno stajalo svetište u prirodi posvećeno ovome zaštitniku izvora i podzemnoga svijeta.¹⁶⁴ Štovanje Herkula na području agera zabilježeno je i u Kaštel Gomilici gdje ga pronalazimo u društvu Silvana i nimfi,¹⁶⁵ što bi moglo dodatno potvrditi da su nekadašnji žitelji svrstavali ovoga junaka među božanske zaštitnike izvangradskih elemenata.

Osim toga, Herkul je na širem području salonitansko-gera štovan u drugom značenju. Nedaleko od Salone, ovaj junak javlja se na području starovjekovnih kamenoloma (Rashohe, Stražišće) i obližnjih naselja na Braču (Splitska, Škrip), a na jednome ulazu u kamenolom i danas stoji Herkulov reljef uklesan u živoj stijeni (Rasohe).¹⁶⁶ S obzirom na to da je u mitološkim koncepcijama Herkul nadvladao brojne izazove i nedaće, Nenad Cambi smatra da su nekadašnji kamenari od njega priželjkivali snagu i spretnost koja im je zasigurno bila potrebna u zahtjevnim uvjetima rada u kamenolomu.¹⁶⁷ Starovjekovna književnost jednom je čak i povezala Herkula uz lomljenje i oblikovanje kamena. Riječ je o Stacijevu djelu *Silvae* u kojemu opisuje izgradnju hrama u Kampaniji, pri čemu Herkul kao zaštitnik mjesta vlastoručno oblikuje gromade i klisure.¹⁶⁸ Sličan fenomen uočavamo i na trogirskome području.

U brdovitim uzvisinama uokolo trogirskoga Malog polja već od ranoga carskog razdoblja djelovali su kamenolomi u čijoj su okolici pronađeni tragovi kako gradinskih utvrđenja, tako i starovjekovnih gospodarskih i stambenih kompleksa (Baradići, Sudanel, Balančane), pa čak i kovačke radionice (Lavdir).¹⁶⁹ Štovanje ovoga božanstva na trogirskome području seže još u razdoblje 1. stoljeća prije Krista što potvrđuje reljef Herkula s gradsko-gera područja.¹⁷⁰ S druge strane, čak tri žrtvenika potječu iz

155 AMS-D-465; F. Bulić 1923, str. 81-84; A. Rendić-Miočević 2007, str. 13-30, 25.

156 *Deanae et Asclepio ae/dem p(ublice) Neras(tini) / vetustate cor/ruptam a solo / restituerunt*; EDH HD051055; A. Novaković 1992, str. 21.

157 CIL 9, 2338; CIL 3, 972; CIL 3, 1572; J. Jeličić-Radonić 2005, str. 39-41.

158 AMS-D-418.

159 N. Cambi 2014, str. 26-27, sl. 48.

160 CIL 3, 1940: [H]erculī [---] / [S]ex(tus) Aquillī[us ---] / Severus [centurio] coh(ortis) V[---] / donis donatus ab [Imp(eratore) Traiano bello] / Dacico dec(urio) Salonis et Flano[nae] / I(ocus) d(atus) d(ecreto) d(ecurionum); M. Sanader 1994, str. 91, br. 21. Nažalost, mjesto pronalaska ovoga spomenika nije poznato.

161 M. Sanader 1994, str. 91, br. 20; M. Šašel-Kos 1994, str. 205.

162 AMS-A-838. Točnije, pronađen je u kamenolomu Plate u blizini Škripa: N. Cambi 2013, str. 11-12.

163 J. Jeličić-Radonić 2005, str. 35-39.

164 Isto, str. 47.

165 Vidi bilj. 58. Nažalost, spomenuti je reljef vrlo oštećen pa nije moguće vidjeti dodatne značajke spomenika.

166 M. Sanader 1994, str. 91, br. 25-29; N. Cambi 2013, str. 5-10.

167 N. Cambi 2013, str. 15-16.

168 Stat. *Silv.* 3, 1, 1 i dalje.

169 I. Babić 2016, str. 69; L. Paraman – M. Ugarković 2023, str. 195; M. Bažoka 2023, str. 132. Dotični prostor po grčkim izvorima pripadao je Hiličkomu poluotoku, povijesnome teritoriju na kojemu su po Pseudo Skilakovim i Pseudo Skimnovim podatcima iz ranijih izvora živjeli Hili, narod koji po predaji potječe od postupno barbariziranih Helena, a čiji je mitološki predak bio Hil, Herkulov sin: Ps. Scimn. *Perieg.* 415; EDH HD040154; EDH HD040155; Ps. Scilax *Peripl.* 22; I. Babić 1996, str. 57-60; S. Čače 2015, str. 12-13; M. Bažoka 2023, str. 130-131

170 V. Kovačić 2002, str. 390, sl. 13; I. Babić 2016, str. 66.

rimskoga kamenoloma na padinama Sv. Ilije (Kučićeva kava). Žrtvenik na kojemu je Herkul nazvan uzvišenim (*Augustus*) zasigurno je stajao na ulazu u kamenolom, a po zavjetu ga je podignuo rob.¹⁷¹ Drugi Herkulov žrtvenik podignuo je vojnik Sedme legije, a treći je pronađen među mnoštvom kamenih posuda, greda, stupova i sličnih ulomaka.¹⁷² S istoga lokaliteta možda potječe i reljef Herkula (*Victor*) u arhitektonski oblikovanoj edikuli koju podižu dva dedikanta.¹⁷³ Herkulove reljefe nalazimo istočnije od Trogira, uz gospodarski i stambeni kompleks sv. Marte (Stombrate), a reljef ovoga božanstva nalazimo i na širem području Kaštel Sućurca.¹⁷⁴

Jupiter u krajoliku

Na području salonitanskog agera, a izvan zidina nekadašnjega *Urbs vetusa*, uočavamo tragove i Jupiterova štovanja. Trijem posvećen ovome vrhovnome rimskom božanstvu te caru Klaudiju stajao je na području Salone već od sredine 1. stoljeća (54. godina),¹⁷⁵ a posvetni natpis pronađen jugoistočno od hramskoga kompleksa na forumu svjedoči da je Jupiter u starome gradu štovan u zajednici s Junonom i Minervom.¹⁷⁶ Štovatelji vrhovnoga rimskog božanstva na području Dalmacije bili su rimski građani, ali i robovi i oslobođenici,¹⁷⁷ a jedan žrtvenik iz Salone otkriva da su gradske vlasti od njega tražile zaštitu duovira, deukriona, građana, djece i žena.¹⁷⁸ Riječ je o božanstvu koje je u Saloni prikazano kao muškarac koji sjedi na prijestolju,¹⁷⁹ a na jednome reljefu pronađenu u kanalu zapadnoga dijela grada prikazan je kako baca munje.¹⁸⁰

Povezanost ovoga božanstva sa salonitanskim krajolikom očituje se u tome što jedan dedikant upravo po

Jupiterovoj zapovijedi podiže već spomenuti hram posvećen Silvanu i nimfama sjeveroistočno od kliškoga uzvišenja (Klapavice).¹⁸¹ Osim toga, pod mosorskim padinama na istočnom rubu salonitanskoga agera i danas stoji u kamenu uklesan natpis s posvetom Jupiteru koji podiže dekursion i svećenik s početka 1. stoljeća.¹⁸² Suhozidni ostatci, stubište urezano u kamen i svojevrsna platforma s lokaliteta po suvremenim se autorima mogu dovesti u vezu sa svetišnim prostorom, a da je riječ o kultnome mjestu duljega kontinuiteta svjedoči žrtvenik koji u čast Jupitera i Herkula posvećuje *magistra* (kraj 3. ili početak 4. stoljeća).¹⁸³

Tragove Jupiterova štovanja pronalazimo i na području istočnoga gradskog proširenja i neposredno uza zidine *Urbs vetusa*. S područja Istočne nekropole potječe žrtvenik koji po ukazanju podiže veteran za svoje zdravlje te za zdravlje svoje djece i oslobođenika (tijekom 1. ili 2. stoljeća).¹⁸⁴ Jedan žrtvenik pronađen je kao dio ograde u kanalu koji je usmjeravao jedan rukavac rijeke,¹⁸⁵ a uz njega su pronađeni i arhitektonski ulomci poput kapitela (kraj 3. ili početak 4. stoljeća) i ploča kasetiranoga stropa (1. – 2. stoljeće) koje Jasna Jeličić-Radonić veže uz Jupiterov hram.¹⁸⁶ Istočnije od njegovoga položaja stajao je i drugi žrtvenik koji se zasigurno može datirati u 1. ili prvu polovinu 2. stoljeća,¹⁸⁷ što bi značilo da je na ovome prostoru prije široke urbanizacije ovog dijela grada stajao barem jedan spomenik, a možda i svetište posvećeno Jupiteru.

Uz ove spomenike svakako valja spomenuti i predmete s poznatim mjestima pronalaska koji bi se mogli svrstati u prigradski krajolik. Južno od lokaliteta *Porta Caesarea* pronađen je iznimno oštećen žrtvenik posvećen Jupiteru

171 [H]ercul[us] / Aug(usto) sac(rum) / Donatus / Cn(ei) Corneli(i) / Certi (servus) v(otum) s(olvit) l(ibens); D. Maršić 2007, str. 113-114.

172 Žrtvenik koji podiže vojnik Sedme legije: MGT-683. Žrtvenik koji je pronađen uz kamene ulomke: MGT-684; J. Jeličić 1981, str. 98-103; A. Miletić 2005, str. 137.

173 MGT-2; A. Miletić 2005, str. 131-133; I. Babić 2016, str. 70.

174 Reljef Herkula pronađen na području Stombrate: AMS-D-314. Reljef Herkula sa širega područja Kaštel Sućurca: AMS-D-236.

175 AMS-A-199; CIL 3, 1947: I(ovi) O(ptimo) M(aximo) et / divo Claudio Caesar[us] / Aug(usto) German(ico) trib(unicia) pot(estate) XIII / P(ublius) Antei(us) P(ubli) Antei(us)

Syntroph(i) l(ibertus) / Herma IIIIIvir et Aug(ustalis) / porticum v(oto) s(oluto) l(ibens) m(erito) loc(o) accep(to) d(ecurionum) d(ecreto); E. Dyggve 1991, str. 247.

176 AMS-A-3842; I(ovi) O(ptimo) M(aximo) / lu[noni] / Reginae Mine[rvae]; BASD 31/1908, str. 26; E. Dyggve 1991, str. 247; M. Sinobad 2007, str. 244.

177 M. Sinobad 2010, str. 153-154.

178 CIL 3, 1933; EDH HD049788; W. van Andringa 2007, str. 90; K. A. Giunio 2013, str. 105; S. Bekavac 2020, str. 33; L. Donadini 2022, str. 49.

179 AMS-B-16; F. Bulić – L. Jeličić – S. Rutar 1894, str. 149; N. Cambi 2005, str. 63.

180 Sektor I, sonda 10: B. Kirigin *et al.* 1987, T. 2, sl. 1.

181 Vidi bilj. 81.

182 CIL 3, 1942; I. Alduk 2015, str. 957-958: I(ovi) O(ptimo) M(aximo) / sacrum / L(ucius) Egnatius L(uci) f(ilius) / Cn(aei) nep(os) Cn(aei) pronep(os) / Tro(mentina) Clemens / decurio augur; D. Maršić 2018, str. 208.

183 CIL 3, 1969: Iupiter et Hercules / Aurelia Renata / pos(u)it magisterio suo; I. Alduk 2015, str. 960; D. Maršić 2018, str. 209.

184 AMS-42741: I(ovi) O(ptimo); D. Demicheli 2022, str. 281.

185 I(ovi) O(ptimo) M(aximo) / Lucilla quod / ante ho(s) annos / tibi hoce in lo / co vover / am restitui / v(otum) s(olvi) l(ibens) m(erito); J. Jeličić-Radonić 2006, str. 46; 2008, str. 10.

186 J. Jeličić-Radonić 2008, str. 9-11.

187 AMS-76041: IOVIC(aius) VIBIVS/...PIDVS; J. Jeličić 2006, str. 46, bilj. 10; D. Demicheli 2022, str. 278-279.



Slika 5
Žrtvenici posvećeni Liberu (slijeva: prilog 63, prilog 64, prilog 66) [snimio T. Seser]

(*Optimus Maximus*).¹⁸⁸ a drugi žrtvenik pronađen je na području istočno od *Pet mostova* (*Iovi Augusto*).¹⁸⁹ Spomenici ovoga božanstva pronađeni su i na području ukolo episkopalnoga centra. Jedan žrtvenik posvećen Jupiteru (*Optimus Maximus*) pronađen je uz spomenike koji svjedoče o štovanju Silvana (*Communis*),¹⁹⁰ a drugi žrtvenik, posvećen Jupiteru koji nadahnjuje (*Iovi Adflatori*), pronađen je jugoistočno od gradske bazilike.¹⁹¹

Liber u krajoliku

Podalje od božanstava koje vežemo uz izvore, vode, uzvisine i šumarke, putnik je mogao vidjeti spomenike koji svjedoče o Liberu, drevnome italskom božanstvu koje vežemo uz donošenje plodnosti, blagostanja i obilata

uroda.¹⁹² U njegovu čast štovatelji su prinisili prve plodove jematve (*sacrima*), poput vinskoga mošta (*mustum*), moleći za zaštitu nad svojim vinogradima, bačvama i vinom.¹⁹³ Južnije od Salone, Liber je na otocima štovan neposredno uz rimska imanja s gospodarskim sadržajima,¹⁹⁴ što ukazuje na to da bi zemljišni posjedi ukolo Salone mogli sadržavati slične spomenike.

Na salonitanskome području mladoliko božanstvo prikazano je kao nagao lik ogrnut nebridom. U ruci drži štap sa šiškarkom (*tirs*), a na spomenicima ga prate pantera, kantar i vegetabilni motivi.¹⁹⁵ Kult ovoga božanstva posvjedočen je arhitektonskim ulomcima, žrtvenicima i posvetnim natpisima. Epigrafski trag otkriva da su ga salonitanski molitelji ponekad označavali epitetima *Pater* i

188 AMS-A-3567: *IO M*; BASD 30/1907, str. 45.

189 AMS-A-4115; BASD 39/1916, str. 102.

190 AMS-BLitt.-512; BASD 29/1906, str. 187.

191 AMS-BLitt.-752; BASD 35/1912, str. 30-31.

192 Var. *De re rust.* I, 1; I. Jadrić 2007, str. 27.

193 I. Jadrić 2007, str. 27; Festus, *Gloss. Lat. sacrima*

194 M. Zaninović 1990, str. 728-730.

195 I. Jadrić 2007, str. 66-67, kat. br. 23, 27.

Augustus,¹⁹⁶ a među poznatim dedikantima uočeni su rimski građani, robovi i oslobođenici.¹⁹⁷ Liber je kao *Augustus* jednom štovan u zajednici sa Silvanom, što je fenomen koji bilježimo i u drugim dijelovima rimske Dalmacije, kao i na prostoru Apeninskoga poluotoka.¹⁹⁸ Uz epigrafske tragove i skulpture, suvremena literatura uočila je i tri spomenika koji otkrivaju dodatne sadržaje popularnoga kulta. Slikovit, ali jednostavno izveden reljef s natpisom svjedoči da je lokalno stanovništvo priređivalo gozbe i svečanosti povezane s vinom i to pod pokroviteljstvom Veseloga Boga (*Deus Laetus*).¹⁹⁹ Uz molitvu za zaštitu plodova vinogradarstva, štovatelji su molili za zdravlje sebi i drugima (*pro salute sua et suorum*) nazivajući Libera velikim zaštitnikom mjesta (*Deus Magnus Conservator loci*).²⁰⁰

Liber – topografski pregled

Na području trogirskoga otoka i obližnjega Malog polja, gdje pronalazimo tragove posuđa za transport i skladištenje poljoprivrednih proizvoda, pronađena je kip s prikazom Libera, božanskoga pokrovitelja vinograda i vina. Okolnosti pronalaska ukazuju na to da je zbog dosad neutvrđenih razloga skulptura prvo razlomljena, zatim pohranjena u keramičku posudu te naposljetku zakopana u zemlju,²⁰¹ a pregledom geografske pozicije jasno se uočava da je u blizini stajalo rimskodobno imanje s vjerojatnim helenističkim korijenima (Rimski put).²⁰²

Začudo, idući Liberov spomenik za koji je zabilježena čestica pronalaska uočavamo tek na području pored staroga dijela antičke Salone. Na temelju prikupljene građe raniji autori pretpostavili su da je na području Manastirina stajalo manje svetište u okviru gospodarskoga imanja s vilom. Naime, na širem području pronađen je

arhitektonski ulomak s posvetom *Liberu Patri*, žrtvenik ili baza kipa posvećena Liberu, ulomak stola s torzom boga Libera te ulomak stupa s posvetom.²⁰³

Topografski podatci potvrđuju tezu Ivana Matijevića da su Liberovi spomenici na području istočnoga salonitanskog proširenja pratili prometne pravce, a najviše ih je koncentrirano na sjevernoj strani pravca *Via principalis*.²⁰⁴ Uz njih, u neposrednoj blizini komunikacije koja vodi istočno od Pet mostova pronađen je žrtvenik sa spomenom *Liber Pater*, kao i žrtvenik na kojem su zajedno slavljani *Liber Augustus* i *Silvan Augustus*.²⁰⁵ Osim toga, na području istočnoga grada pretpostavljeno je postojanje svetišnoga prostora u kojemu su nekoć stajali žrtvenici posvećeni velikome zaštitniku mjesta (*Deus Magnus Conservator loci*),²⁰⁶ a Ivana Jadrić uz njih veže i predmet koji opisuje kao »arhitektonsku gredu«. Ipak, provjerom inventarne oznake i mjesta pronalaska utvrđeno je da nije riječ o gredi, već o Liberovu žrtveniku, zbog čega još uvijek ne možemo govoriti o sigurnim tragovima svetišne arhitekture na tome području.²⁰⁷ Ivan Matijević napominje da spomenuti predmeti zbog međusobne udaljenosti vjerojatno pripadaju većemu broju manjih svetišnih cjelina,²⁰⁸ a nije isključeno ni da je riječ o svetištima na otvorenome. Jesu li dotični spomenici stajali na prigradskim, obradivim površinama ili pak u okvirima stambenih cjelina? Datacija pronađenih predmeta u istočnome dijelu grada koju je poduzela Ivana Jadrić otkriva nam da svi spomenici potječu iz razdoblje 1. i 2. stoljeća,²⁰⁹ a s obzirom na to da je istočni dio grada omeđen bedemima od sredine 2. stoljeća, možemo zaključiti da su spomenici stajali neposredno uza zemljišne cjeline, u okvirima svetišta čiji arhitektonski tragovi još uvijek nisu uočeni.

196 *Pater Augustus*: CIL 3, 14673L; I. Matijević 2012, str. 36. Arhitektonski ulomak s natpisom *Liber Pater*: CIL 3, 14672, 1; IJug 2284. Drugi arhitektonski ulomak s natpisom *Liber Pater*: J. Jeličić-Radonić 2015, sl. 9. Ulomak stupa s dijelom baze i natpisom *Liber Pater*: IJug 2050; EDH HD002958; I. Jadrić 2007, str. 134, kat. br. 29; I. Matijević 2012, str. 36. Žrtvenik posvećen *Liberu Pateru*: I. Matijević 2012, str. 35. Posljednji spomen imena *Liber Pater* nalazimo na žrtveniku za koji se pretpostavlja da potječe iz Epetija: CIL 3, 8518; M. Zaninović 1996, str. 340.

197 Npr. građanin: *Liberu / T. Ca(II)purn(ius)*; I. Jadrić 2007, str. 87, kat. br. 34. Npr. rob ili oslobođenik: I. Jadrić 2007, str. 87, kat. br. 29.

198 I. Matijević – A. Kurilić 2011, str. 154-155. Za primjere iz Zadra: I. Jadrić 2007, str. 112-114, kat. br. 12; I. Matijević – A. Kurilić 2011, str. 155. Za primjer iz Ričica: I. Jadrić 2007, str. 162, kat. br. 54; I. Matijević – A. Kurilić 2011, str. 155. Za primjer s Apeninskoga poluotoka: CIL 11, 6317: *Silvano Liber · Patr / Sacrum / L · Naevius · Tvllvs / DD*; I. Jadrić 2007, str. 79.

199 CIL 3, 8673a; EDH HD018016; B. Gabričević 1987, str. 157.

200 CIL 3, 14242; EDH HD062054; B. Olujić 1990, str. 12; I. Jadrić 2007, str. 60-61, kat. br. 31-32; I. Matijević – A. Kurilić 2011, str. 153; I. Matijević 2012, str. 36-37.

201 F. Bulić 1984, str. 477-479; kat. č. 2196

202 AMS-B-114. O imanju na Rimskome putu: L. Paraman 2017, str. 760.

203 Arhitektonski ulomak: AMS-A-3010. Baza posvećena Liberu: AMS-A-5377. Ulomak stola: AMS-B-209. Stup s posvetom Liberu: AMS-A-3962; I. Jadrić 2007, str. 60, kat. br. 26-29; I. Matijević 2012, str. 36.

204 *Liber Pater Augustus*: AMS-A-2728. *Liber Pater*: AMS-A-2219; I. Matijević 2012, str. 35.

205 Žrtvenik posvećen Liberu: I. Matijević 2012, str. 35. Žrtvenik na kojem se štuju Liber i Silvan: I. Matijević – A. Kurilić 2011, kat. br. 2.

206 AMS-A-2193; AMS-A-2194.

207 AMS-A-2219; I. Jadrić 2007, str. 60-61, kat. br. 31-32. Arhitektonska greda: I. Jadrić 2007, str. 60, kat. br. 33; I. Matijević 2012, str. 37.

208 I. Matijević 2012, str. 38.

209 1. stoljeće: AMS-A-2728, AMS-A-2194, AMS-A-3010, AMS-A-3962. I. Jadrić 2007, kat. br. 24, 32, 26, 29.

Tragove Liberova štovanja uočavamo i na području sjeverno od salonitanskih zidina, na pravcu koji je vodio kroz Sjevernu nekropolu. Riječ je o neobjavljenome ulomku natpisa posvećena Liberu (*Pater*).²¹⁰ Naposljetku, zasad dostupni topografski podatci ukazuju da je jedan žrtvenik posvećen ovome božanstvu pronađen na području Splitskoga poluotoka (Trščenica),²¹¹ a u široj okolici pronađeni su i ranije spomenuti ulomci s prikazima Dijane, Silvana i nimfi.

Dodatak: Prijap u krajoliku

Uz nabrojana božanstva svakako valja spomenuti i manji broj nalaza koji svjedoče o štovanju božanstva za koje se vjerovalo da je sin Afrodite i Dioniza. Riječ je o Prijapu, starovjekovnome božanstvu plodnosti čije je (obnovljeno) svetište zasigurno stajalo na području *Urbs orientalis*. To nam potvrđuje posvetni natpis koji je pronađen u istočnim bedemima *Urbs orientalis* (2. stoljeće ili prva polovina 3. stoljeća).²¹² Štovanje ovoga božanstva potvrđeno je žrtvenikom koji podiže stanovita Sempronija Ursa,²¹³ a don Frane Bulić donosi vijest da je pronađen na području poznatom kao *Paraćuše*.²¹⁴ Vjerojatno je riječ o lokalitetu koji možemo povezati uz kuće Parać sjeverozapadno od amfiteatra. U okolici toga lokaliteta pronađen je ulomak velike itifalične skulpture (2. stoljeće),²¹⁵ zbog čega možemo pretpostaviti da je na tome području stajao svetišni prostor posvećen upravo božanstvu vrtova, domaćih životinja, pčela i muške plodnosti.

Rasprava

Za opsežan uvid u topografske podatke proučene su lokacije, odnosno mjesta pronalaska Silvanovih, Liberovih i Dijaninih spomenika, kao i predmeta koji svjedoče o štovanju nimfi. Spomenute podatke bilježio je ponajviše don Frane Bulić, kako u inventarne knjige Arheološkoga muzeja u Splitu, tako i kroz tiskane objave (vidi Prilog). Geografske informacije uključene su u ogleadni zemljovid koji je napravljen na temelju satelitske snimke (*Digitalni ortofoto 2022/2023.*). Osim toga, na zemljovidu su označeni lokaliteti gospodarskih sklopova, imanja i antičkih građevina čija je mjesta pronalaska Maja Zeman izvrsno

opisala u svojoj doktorskoj disertaciji.²¹⁶ Drugi prikaz izrađen je na istoj podlozi s obrisima gradskih zidina kako je objavljeno kod Jasne Jeličić-Radonić i Ane Sedlar.²¹⁷

Silvan i nimfe. Pregled topografskih podataka, arheološke građe i historiografskih spoznaja ukazuju na to da je Silvan štovan na području od Trogira, preko Kozjaka, Klisa i Žrnovnice pa sve do područja Podstrane. Brojnost nalaza izvan gradskoga područja svjedoči da je riječ o božanstvu koje dominira salonitanskim krajolikom. Topografski pregled omogućava raspravu o nekoliko fenomena vezanih uza štovanje Silvana u salonitanskome krajoliku.

Za početak, kozoliko božanstvo javlja se samostalno ili u pratnji nimfa na područjima koja se nalaze uz prometne pravce. Riječ je o nalazištima pored starovjekovnih komunikacija uz koje su stajali vodni sadržaji (Klapavice, Kaštel Novi, Kaštel Gomilica) ili su pak bez danas vidljivih hidroloških pojava (Zapadna nekropola). Fenomen štovanja Silvana (i nimfi) na prometnim pravcima rasvjetljavaju natpisi iz Trstenika i Klapavica u kojima se podižu svetišta za zdravlje i povratak gospodara koji se vraća s puta odnosno cara Trajana koji odlazi na vojni pohod u Daciju. Da je Silvan imao ulogu zaštite čovjeka na njegovim putovanjima, potvrđuje i natpis veterana s područja lijeve obale Jadra, koji naziva Silvana zaštitnikom (*Conservator*). S obzirom na to da je riječ o božanstvu šume, prema predočenim informacijama možemo zaključiti da su starovjekovni stanovnici salonitanskoga krajolika u ovome božanstvu tražili pomoć tijekom dugotrajnih putovanja, kao što su prema argumentaciji Marine Milićević Bradač radili i na području Aequuma.

Osim toga, reljefe Silvana i nimfi nalazimo i na području na kojemu su živjele rimskodobne, ali i ranije autohtone zajednice; nedaleko od hidroloških pojava (Tri kralja, Peruča, Lučac, Donja Podstrana). Uz to, potrebno je spomenuti da su spomenici pronađeni i na području imanja i zaseoka (Stombrate, Žabljak, Budošija, Trstenik, Gornja Podstrana). Vezivanje Silvana (i nimfi) uz naseljena mjesta pokazuje da se kult ne vezuje isključivo uz prirodne sadržaje i autohtone lokalitete, već da su svetišta podignuta i uz gospodarske cjeline rimskodobnoga krajolika.

210 AMS-A-5097.

211 AMS-A-3996; BASD 32/1909, str. 79.

212 AMS-70052: *Priapo Aug(usto) s(acrum) L(ucius) Cornelius Lupio aedem ampliavit v(otum) s(olvit)*; D. Demicheli 2020, str. 44. kat. br. 1.

213 AMS-A-137; CIL 3, 8683: *Priapo / aram / Sempronio / Ursa / posuit*; D. Demicheli 2020, str. 46.

214 BASD 3/1880, str. 129.

215 AMS-B-12; F. Carrara 1850, str. 93.

216 M. Zeman 2014, kat. br. I-4.1.-6.10.

217 J. Jeličić-Radonić – A. Sedlar 2009, sl. 1.



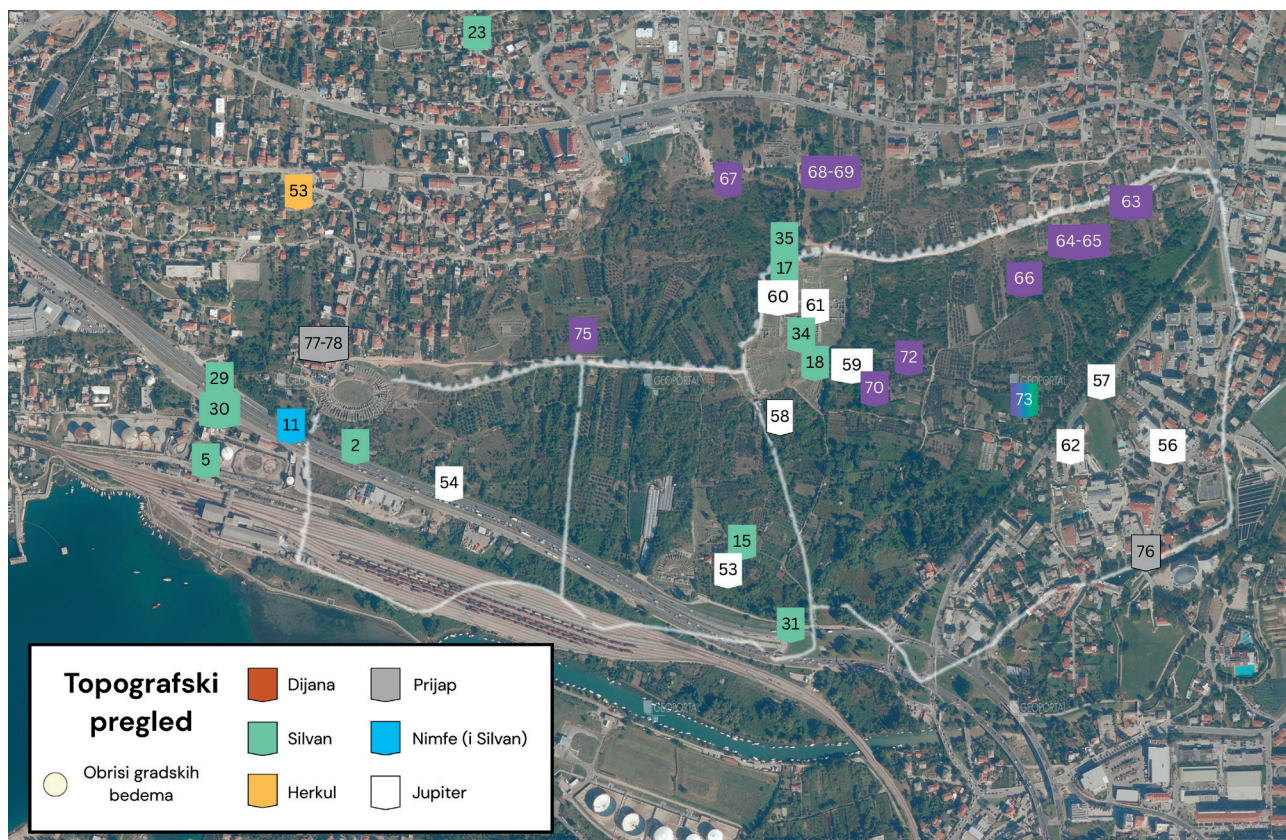
Slika 6

Topografski pregled kulturnih sadržaja u salonitanskome krajoliku s navedenim brojevima iz priloga (izradio L. Donadini, podloga Digitalni Ortofoto 2022/2023)

Kao što je istaknuto u dostupnoj literaturi, pojedine tragove štovanja nalazimo u okvirima prirodnih cjelina i vapnenačkih stijena (Kozjak, Tri kralja), a zidana svetišta ovoga božanstva uočavamo na području zapadno od gradskih zidina antičke Salone (Trstenik), kao i na rubnim dijelovima limitiranoga krajolika (Klapavice, Lučac). Na taj način doima se da svetišta kozolikoga božanstva doista odražavaju misaonu distinkciju između uređenoga i neuređenoga prostora. Kliški i kozjački reljefi pronađeni su u teže dostupnom krajoliku, a takvi predjeli u predrimsko doba doista su stajali u široj ili bližoj okolini autohtonih zajednica koje su između ostaloga sudjelovale i u stočarskoj privredi. Taj način privređivanja nastavio se i u rimsko doba. S druge strane, Silvan je na prigradskim područjima štovan u uređenim svetištima koja su se nalazila uz prometnice (poput Klapavica), u blizini zemljišnoga imanja (Trstenik) ili nedaleko od gradskih zidina (Zapadna nekropola, prostor gradske bazilike), a pojavu takvih kulturnih mjesta možemo vezati upravo uz ranije spomenutu težnju stanovništva za zaštitom tijekom putovanja. Silvan je istočno od *Urbs vetusa* ponajviše štovan kao *Augustus*, što bi moglo potvrditi

tezu Silvije Bekavac da je kult Silvana u Saloni oblikovan i italiskim porijeklom njegovih štovatelja. S druge strane gradsko ovo božanstvo štovano je sa šumskim epitetom, što nam ukazuje na to da su štovatelji nedaleko od zapadnih gradskih zidina, uz cestovni pravac, mogli potražiti svetište posvećeno zaštitniku šuma i putnika. Posljednji fenomen povezan sa Silvanom također se tiče njegova prigradskog štovanja. Naime, topografski pregled pokazuje koncentraciju spomenika na istočnome dijelu grada, a datacija pojedinih predmeta ukazuje da potječu iz 2. ili 3. stoljeća. S obzirom na to da je Silvan shvaćen kao božanstvo granica i divljine, možemo zaključiti da su spomenici ondje stajali u prvoj polovini 2. stoljeća, odnosno u doba prije urbanizacije istočnoga gradskog proširenja.

Naravno, ovdje ne treba zaboraviti nimfe, božanske pratiteljice koje se javljaju na priobalnim, ali i na uzvišenim područjima. Nimfe su štovane i neovisno o Silvanu, posebno na području Splitskoga poluotoka odakle potječe i najveći broj njihovih žrtvenika. Topografski podatci ukazuju da prisutnost njihovih svetišta treba tražiti u široj i užoj okolini hidroloških lokaliteta (Pojišan, Trščenica).



Slika 7

Topografski pregled kulturnih sadržaja uokolo salonitanskoga Urbs vetusa s navedenim brojevima iz priloga (izradio L. Donadini, podloga Digitalni Ortofoto 2022/2023, izvor Geoportal, obris salonitanskih bedema po J. Jeličić-Radonić)

Dijana. Topografski podatci pokazuju da je Dijana u krajoliku ponajviše štovana na području Splitskoga poluotoka, a prema koncentraciji nalaza možemo zaključiti da je na predjelu rimskodobnoga naselja, a nedaleko od izvora vode (izvor Radun), stajalo zidano svetište posvećeno božanskoj iscjeliteljici (*Luna*), a vjerojatno i nimfama koje se na obližnjemu reljefu javljaju u pratnji Silvana (predio Lučac). Osim toga, nedaleko od rimskodobnoga naselja, u sekundarnoj uporabi pronađen je spomen božanske zaštitnice šuma (*Silvestris*) kojoj se podiže žrtvenik za zdravlje djeteta. Ovaj oblik štovanja može se dovesti u vezu s iscjeliteljskim svojstvima Dijane Lune iz obližnjega hrama. S druge strane, štovanje šumske božice (*Silvestris*) na splitskome području možemo povezati i s neadsigniranim dijelovima salonitanskoga agera koji su postojali na spomenutom području, a možda je upravo na njima stajao sveti gaj ili manje svetište posvećeno ovoj starovjekovnoj božici (*Ad Dianam*). Da je na prostoru širega salonitanskog krajolika ova zaštitnica djece štovana

kao božanstvo koje ozdravlja, posvjedočeno je i na području Narestina koji su podigli hram Dijani i Asklepiju nedaleko od stambenoga ili gospodarskoga sklopa, a pored bujične vode (Jesenice). Uz to, pronalazak reljefa božanske lovkinje svjedoči o postojanju širega kulturnog mjesta na području Splitskoga polja, nedaleko od izvora vode gdje su štovane nimfe, ali i Silvan (Trščenica).

Herkul. Štovanje Herkula na salonitanskome je području zabilježeno kako u prirodnoj cjelini (špilja s izvorom), tako i u sklopu gospodarske, kamenorezačke djelatnosti (Sutilija), što odgovara koncepcijama koje su antički autori gajili o ovom junaku. Reljefe ovoga božanstva na salonitanskome području pronalazimo i u neposrednoj blizini Silvanova spomenika (Stombrate), a da je junak bio štovan u kontekstu božanstava čije se pokroviteljstvo veže uz sadržaje iz krajolika potvrđuje nam reljef Silvana, nimfi i Herkula iz Kaštel Gomilice.

Jupiter. U salonitanskome krajoliku moguće je uočiti i tragove Jupiterovih svetišta, što potvrđuju obrisi arhitekture, zasad izgubljeni žrtvenik te posvetni natpis uklesan u stijeni nad Uvodnicima (Klis). Na istočnome gradskom dijelu stajao je hram kojeg po Jasni Jeličić-Radonić možemo povezati s vrhovnim rimskim božanstvom. Topografska blizina triju žrtvenika mogla bi ići u prilog spomenutoj tezi. Osim toga, na području neposredno uz *Urbs vetus* nalazimo čak tri Jupiterova spomenika koji se javljaju u neposrednoj blizini Silvanovih reljefa i žrtvenika (*Augustus, Communis*), što nas može navesti na zaključak da su spomenuta božanstva mogla biti povezana i u svetišnim prostorima.

Prijap. Dostupni predmeti ukazuju da se štovanje Prijapa na području Salone odvijalo na krajnjim istočnim i zapadnim granicama grada. Prikazana građa ukazuje da su na tim lokacijama vjerojatno stajali svetišni prostori (blizina amfiteatra, Zvonimirova ulica), a na istočnom dijelu grada zasigurno je postojalo zidano svetište ovog itifaličnog božanstva.

Liber. Sagledamo li geografske karakteristike mjesta na kojima su pronađeni Liberovi spomenici, uočavamo da je riječ o području plodnoga, flišnoga terena, a s obzirom na to da se svi nalaze izvan gradskih zidina, možemo pretpostaviti da su na plodnim zemljištima u neposrednoj blizini Salone i njezinih naselja postojale poljoprivredne cjeline na kojima su stajali žrtvenici ili svetišta na kojima su pobožni stanovnici molili božanstva u nadi za boljim urodom i uspješnom jematvom. Međutim, tek jedan spomenik topografski je smješten u blizinu gospodarskoga imanja (Malo polje, Rimski put). Topografski pregled posvjedočio je da su žrtvenici na području istočnoga grada stajali uz prometne pravce, a zbog datacije pronađenoga materijala možemo zaključiti da su spomenici ondje postavljeni prije urbanizacije gradskoga područja. Tome u prilog idu i pronalasci spomenika koje vežemo uz štovanje Silvana, a koje možemo datirati u razdoblje 2. stoljeća. Uz to, pokazano je da zasad ne možemo sa sigurnošću govoriti o jednome zidanom svetištu, već o nizu kulturnih prostora koje je moguće potvrditi tek budućim istraživanjima. Na području istočnoga proširenja antičke Salone uočen je i dodatni fenomen. Naime, na svim žrtvenicima koji ga spominju, Liber je nazvan italskim epitetom *Pater*, kao što je Silvan nazvan *Augustus*. Zbog toga možemo pretpostaviti da je riječ o italskome obliku štovanja, koji se ondje mogao ostvariti upravo zbog porijekla gradskoga stanovništva. Naposljedku, Liberov žrtvenik posljednja je kockica u slagalici kultne slike na području Tršćenice

gdje je u poljskom arealu, nedaleko od rimskodobnih imanja, očito stajao i svojevrsan svetišni kompleks posvećen Dijani, Silvanu i nimfama te Liberu.

Zaključak

Na temelju predočenih podataka možemo zaključiti da je salonitanski krajolik u rimsko doba bio ispunjen božanskim prikazima i njihovim svetištima. Tragove štovanja nalazimo uz gospodarske cjeline, prirodne zanimljivosti i hidrološke fenomene. Kozoliki Silvan štovano je uz prometne pravce, naseljena mjesta te na rubnim krajevima krajolika, a njegovu pomoć tražili su putnici i gospodarstvenici. Na temelju iznesenih podataka zaključeno je da su svetišta ovoga božanstva postojala istočno od *Urbs vetusa*, a topografski pregled, datacija pojedinih spomenika i misaona baština o božanstvu ukazuju da se njegov kult na ovome području odvijao prije široke urbanizacije. Na području istočnoga gradskog proširenja ovo božanstvo štovano je s italskim epitetom, a mjesta pronalaska ukazuju na to da se kult odvijao u neposrednoj blizini Jupiterovih, ali i Liberovih žrtvenika. Božanske nimfe štovane su na područjima koje možemo dovesti u vezu s vodenim sadržajima, a zasebni žrtvenici na Splitskome poluotoku svjedoče da su na tome području štovane i neovisno o zajednici sa Silvanom. Na zapadnim dijelovima agera štovano je Herkul, a spomenici pokazuju da je vezan uz gospodarske cjeline (kamenolom), ali i prirodne pojave (izvor vode u špilji). Na Splitskome poluotoku i na prostoru nekadašnjih Narestina štovana je zaštitnica šuma, ali i božanska iscjeliteljica Dijana. Sve lokacije koje možemo vezati uz ovu božicu u salonitanskome su krajoliku vezane uz hidrološki fenomen (Lučac, Tršćenica, Jesenice). Tragovi koje vežemo uz Libera, zaštitnika vegetacije, vinograda i vina, uočeni su na trogirskome području nedaleko od gospodarske cjeline, kao i na području istočnoga salonitanskog proširenja, neposredno uz komunikaciju (*Via principalis*). Kao i u Silvanovu primjeru, topografski uvid i datacija Liberovih spomenika ukazuje da su svetišta ovoga božanstva istočno od *Urbs vetusa* postojala prije široke urbanizacije. Stoga možemo zaključiti da su kulturni predmeti stajali uz obradive površine, odnosno manje zemljišne posjede. Međutim, postojanje prigradskih imanja, svetišta i drugih tragova arhitekture iz 1. i 2. stoljeća na području istočnoga grada (*Urbs orientalis*) tek bi trebalo verificirati budućim arheološkim istraživanjima. Naposljedku, predmeti nam otkrivaju da su na krajnjim zapadnim i istočnim točkama Salone stajala i dva svetišna prostora posvećena božanstvu plodnosti, Prijapu.

Prilog

Silvan (i nimfe)					
Br.	Opis spomenika	Epitet ili naziv božanstva	Mjesto nalaska	Inv. br.	Objava nalazišta
1.	reljef Silvana i nimfi		Podstrana, crkva sv. Ante i Roka		D. Maršić 1998; S. Bekavac 2015, str. 94.
2.	Silvanov reljef		Solin, južno od amfiteatra, kuća Mikelić	AMS-72575	N. Cambi 2013, str. 25-26.
3.	Silvanov reljef		Žrnovnica, zaselak Nugal		V. Barbarić 2011.
4.	građevinski natpis		Crkvine, kat. č. 4852	AMS-A-3928	Inv. knjiga; BASD 30/1907, str. 118.
5.	arhitektonski element	<i>Augustus</i>	spolij u južnim salonitanskim bedemima	AMS-A-831	BASD 7/1884, str. 118.
6.	zabat	<i>Augustus</i>	Kaštel Sućurac, Trstenik, kat. č. 1364	AMS-A-4234	Inv. knjiga; BASD 32/1909, str. 89.
7.	Silvanov reljef		Klis, Peruča	AMS-D-437	Inv. knjiga
8.	Silvanov reljef (živa stijena)		Kozjak		A. Rendić-Miočević 1982, str. 123.
9.	Silvanov reljef (živa stijena)		Tri kralja		A. Rendić-Miočević 1982, str. 125.
10.	reljef Silvana i nimfi		Klis (Tri kralja), zemlja Ante Meštovića	AMS-D-458	Inv. knjiga
11.	reljef Silvana i vodenih nimfi		Salona, u blizini željezničke stanice	AMS-D-44	D. Maršić 1997.
12.	Silvanov reljef s natpisom		Podstrana, kapela sv. Martina	AMS-A-1929 / AMS-D-172	BASD 14/1891, str. 113, br. 43.
13.	Silvanov reljef		Tršćenica, u blizini Lovrinca	AMS-D-550	Inv. knjiga; A. Rendić-Miočević 2007.
14.	reljef Silvana i nimfi		Split, Duplančića dvori 5		BASD 10/1887, str. 185, br. 193
15.	skulptura Silvana ili Satira		Solin, kat. č. 3603	AMS-B-148	Inv. knjiga
16.	Silvanov reljef		Libovac, otkup	AMS-D-242	Inv. knjiga; BASD 28/1905, str. 177; 39/1916, str. 25-26.
17.	Silvanov reljef		Solin, kat. č. 3843	AMS-D-322	Inv. knjiga
18.	Silvanov reljef		Solin, kat. č. 3795	AMS-D-358	Inv. knjiga
19.	Silvanov reljef		Klapavice, kat. č. 4852 ili 4753	AMS-D-369	Inv. knjiga; BASD 30/1907, str. 103.
20.	reljef Silvana i nimfe		Kaštel Novi (Prolaz J. Duišina 5)		I. Bilich 1992, str. 76-77.
21.	reljef Silvana, nimfi i Herkula		Kaštel Gomilica, Kaštilac		I. Bilich 1992, str. 74-75.
22.	Silvanov reljef		Trogir, zemljište Dionisio Staffileo		O. Hirschfeld – R. Schneider 1885, str. 38-39.
23.	natpis	<i>Augustus</i>	Solin, kuća br. 100 (Grubić / Ivanić)	AMS-A-3104	Inv. knjiga; BASD 26/1903, str. 108.
24.	žrtvenik posvećen Silvanu	<i>Augustus</i>	Stombrata, Veli Bijać	AMS-A-3176	BASD 27/1904, str. 59.

25.	žrtvenik posvećen Silvanu i geniju Epetija		Visoka	AMS-A-1847	BASD 16/1893, str. 31; L. Jelić 1897, str. 43.
26.	žrtvenik posvećen Silvanu		Kambelovac, Gospe u Krugu		D. Maršić 1998, kat. br. 3.
27.	žrtvenik posvećen Silvanu		Vranjic, Ul. Don Frane Bulića		D. Maršić 1998, kat. br. 2.
28.	žrtvenik posvećen Silvanu	<i>Conservator</i>	Solin, Šankargina kuća	Zbirka Matijević	D. Maršić 1998, kat. br. 1.
29.	žrtvenik posvećen Silvanu	<i>Silvestris</i>	Zapadna nekropola, Sektor III	AMS-A-5862	B. Kirigin <i>et al.</i> 1987, str. 36.
30.	žrtvenik posvećen Silvanu	<i>Silvestris, Augustus</i>	Zapadna nekropola, Sektor III	AMS-A-5945	B. Kirigin <i>et al.</i> 1987, str. 36.
31.	žrtvenik posvećen Silvanu	<i>Augustus</i>	Solin, pored bazilike <i>luxta portum</i> , kat. č. 3581	AMS-A-2702	BASD 22/1899, str. 161.
32.	žrtvenik posvećen Silvanu	<i>Augustus</i>	Solin, kat. č. 3796	AMS-A-4474	BASD 37/1914, str. 74.
33.	Silvanov reljef		Solin, <i>Basilica Urbana</i>	AMS-D-322	Inv. knjiga
34.	žrtvenik posvećen Silvanu	<i>Augustus</i>	Solin, kat. č. 3776	AMS-A-5250	VAHD 47-48/1924, str. 62.
35.	natpis	<i>Communis</i>	Solin, kat. č. 3843	AMS-BLitt.-528	BASD 29/1906, str. 109.
36.	žrtvenik posvećen Silvanu		Klis, kat. č. 313/2	AMS-A-4591	BASD 39/1916, str. 120.

Dijana

Br.	Opis spomenika	Epitet ili naziv božanstva	Mjesto nalaska	Inv. br.	Objava nalazišta
37.	natpis		Jesenice, Sustipan		A. Novaković 1992, str. 21.
38.	Reljef Dijane Lovkinje		Tršćenica, bunar kod crkve sv. Lovre	AMS-D-465	Inv. knjiga; F. Bulić 1923, str. 81-84.
39.	reljef s prikazom Dijane Lune		Split, Lučac, Dvornikova ul. 2		N. Cambi 2007, str. 23-24.
40.	žrtvenik posvećen Dijani	<i>Silvestris</i>	Split, Biskupski dvor	AMS-A-2219	CIL 3, 1937

Nimfe

Br.	Opis spomenika	Epitet ili naziv božanstva	Mjesto nalaska	Inv. br.	Objava nalazišta
41.	natpis posvećen nimfama		Pojišan, predio Glavica, zemlja Ante Ozrečića s Lučca	AMS-A-2267	BASD 20/1897, str. 36; L. Jelić 1897, str. 36.
42.	reljef nimfi s posvetnim natpisom		između Lovrinca i Kamena	AMS-A-5362	Inv. knjiga
43.	reljef nimfi		Kaštel Novi, Žabljak	AMS-D-281	Inv. knjiga; D. Maršić 1997.

44.	žrtvenik posvećen nimfama		Stobreč	AMS-A-825	BASD 8/1885, str. 42.
45.	žrtvenik posvećen nimfama		Kaštel Novi, Budošić	AMS-A-3182	Inv. knjiga; BASD 31/1908, str. 63.
46.	građevinski natpis (vidi br. 17.)	<i>Fontanis, Silvestris</i>	Crkvine, kat. č. 4852.	AMS-A-3928	Inv. knjiga; BASD 30/1907, str. 118.

Herkul					
Br.	Opis spomenika	Epitet ili naziv božanstva	Mjesto nalaska	Inv. br.	Objava nalazišta
47.	žrtvenik posvećen Herkulu	<i>Augustus</i>	Kučičeva kava, Sutilija		D. Maršić 2007.
48.	žrtvenik posvećen Herkulu	<i>Augustus</i>	Kučičeva kava, Sutilija	MGT-684	J. Jeličić 1981.
49.	žrtvenik posvećen Herkulu		Kučičeva kava, Sutilija	MGT-683	J. Jeličić 1981.
50.	Herkulov reljef		Stombrate	AMS-D-314	Inv. knjiga
51.	Herkulov reljef		Kaštel Sućurac	AMS-A-236	Inv. knjiga
52.	reljef s prikazima Herkulovih djela		Sv. Kajo, crkvice		

Jupiter					
Br.	Opis spomenika	Epitet ili naziv božanstva	Mjesto nalaska	Inv. br.	Objava nalazišta
53.	žrtvenik posvećen Jupiteru, Junoni i Minervi	<i>Optimus Maximus</i>	Solin, kat. č. 3600	AMS-A-3842	BASD 31/1908, str. 28.
54.	Jupiterov reljef		Zaobliaznica, Sektor 1, sonda 10		B. Kirigin <i>et al.</i> 1987, T. 2, sl. 1.
55.	natpis	<i>Optimus Maximus</i>	Klis, Uvodići		
56.	žrtvenik posvećen Jupiteru	<i>Optimus Maximus</i>	Solin, Samostan sv. Rafaela	AMS-42741	Inv. knjiga
57.	žrtvenik posvećen Jupiteru	<i>Optimus Maximus</i>	Solin, Ul. Stjepana Radića, Bilankuša		J. Jeličić-Radonić 2006, str. 44.
58.	žrtvenik posvećen Jupiteru	<i>Optimus Maximus</i>	Solin, kat. č. 3744	AMS-A-3567	Inv. knjiga
59.	žrtvenik posvećen Jupiteru		Solin, kat. č. 3797	AMS-A-4115	BASD 39/1916, str. 102.
60.	žrtvenik posvećen Jupiteru	<i>Optimus Maximus</i>	Solin, kat. č. 3843	AMS-BLitt.-512	BASD 29/1906, str. 187.
61.	žrtvenik posvećen Jupiteru	<i>Adflatori</i>	Solin, kat. č. 3782	AMS-BLitt.-752	BASD 35/1912, str. 30-31.
62.	žrtvenik posvećen Jupiteru		Solin, Ul. Stjepana Radića, Bilankuša (INA)	AMS-76041	J. Jeličić-Radonić 2006, bilj. 10; D. Demicheli 2022, kat. br. 1.

Liber					
Br.	Opis spomenika	Epitet ili naziv božanstva	Mjesto nalaska	Inv. br.	Objava nalazišta
63.	žrtvenik posvećen Liberu	<i>Pater Augustus</i>	Solin, kat. č. 3253/1	AMS-A-2728	BASD 22/1899, str. 161; I. Matijević 2012, str. 36.
64.	žrtvenik posvećen Liberu	<i>Deo Magno Conservator</i>	Solin, kat. č. 3266	AMS-A-2193	BASD 19/1896, str. 81-82.
65.	žrtvenik posvećen Liberu	<i>Deo Magno Conservator loci hius</i>	Solin, kat. č. 3266	AMS-A-2194	BASD 19/1896, str. 81-82.
66.	žrtvenik posvećen Liberu	<i>Pater</i>	Solin, kat. č. 3821	AMS-A-2219	BASD 19/1896, str. 162; I. Matijević 2012, str. 36.
67.	nadvratnik	<i>Pater</i>	Solin, kat. č. 21	AMS-A-3010	BASD 24/1901, str. 202.
68.	žrtvenik posvećen Liberu		Solin, kat. č. 121/1 i 121/2	AMS-A-5377	D. Rendić-Miočević 1995, str. 68, kat. br. 17.
69.	ulomak stola s likom Libera			AMS-B-209	D. Rendić-Miočević 1995, str. 68, kat. br. 16.
70.	arhitektonski element s natpisom	<i>Pater</i>	Solin, kat. č. 3805 ili 3905	AMS-A-3962	Inv. knjiga; BASD 33/1910, str. 80.
71.	kip boga Libera		Trogir Brigi, kat. č. 2196	AMS-B-114	F. Bulić 1984, str. 477-479, sl. XLI.
72.	žrtvenik posvećen Liberu	<i>Pater</i>	Solin	Zbirka Matijević	I. Matijević 2012., str. 35.
73.	žrtvenik posvećen Silvanu i Liberu	Augustus	Solin	Zbirka Matijević	I. Matijević – A. Kurilić 2011, kat. br. 2.
74.	ulomak žrtvenika		Split, kat. č. 2125, 2127, 2128, 2134 ili 2135	AMS-A-3996	BASD 32/1909, str. 79.
75.	ulomak posvetnoga natpisa	<i>Pater</i>	Solin, kat. č. 3922	AMS-A-5097	Inv. knjiga; neobjavljen

Prijava					
Br.	Naziv spomenika	Epitet ili naziv božanstva	Mjesto nalaska	Inv. br.	Objava nalazišta
76.	posvetni natpis	<i>Augustus</i>	istočni gradski bedemi	AMS-A-3996	D. Demicheli 2020, str. 44.
77.	žrtvenik posvećen Prijapu		Paraćuše	AMS-A-137	BASD 3/1880, str. 129.
78.	skulptura Prijapa		Amfiteatar	AMS-B-12	F. Carrara 1850, str. 73.

Neptun i Vulkan					
Br.	Naziv spomenika	Epitet ili naziv božanstva	Mjesto nalaska	Inv. br.	Objava nalazišta
79.	reljef s prikazom Neptuna i Vulkanu		Vranjic, kat. č. 4379	AMS-D-237	BASD 21/1898 str. 215-218.

Izvori

- Aesch. Ag. Aeschylus, *Oresteia. Agamemnon. Libation-Bearers. Eumenides*, Edited and translated by Alan H. Sommerstein, Cambridge MA 2009.
- Anth. Gr. *The Greek Anthology*, Translation by William Roger Paton, London 1916.
- Apul. Apol. Apuleius, *Apologia. Florida. De Deo Socratis*, Edited and translated by Christopher P. Jones, Cambridge MA 2017.
- Apul. Flor. Apuleius, *Apologia. Florida. De Deo Socratis*, Edited and translated by Christopher P. Jones, Cambridge MA 2017.
- Apul. Met. Apuleius, *The Golden Ass*, Translation by Peter G. Walsh, Oxford 1999.
- Caes. Civ. Caesar, *Civil War*, Edited and translated by Cynthia Damon, Cambridge MA 2016.
- Callim. Hymn. Callimachus, *Hymns and Epigrams. Lycophron*, Cambridge 1960.
- Diod. Sic. Diodorus Siculus, *Library of History, Volume III, Books 4.59-8*, Translated by Charles Henry Oldfather, Cambridge MA 1939.
- Festus, Gloss. Lat. Sextus Pompeius Festus, *De verborum significatione quae supersunt cum Pauli epitome*, Lipsia 1839.
- Hom. Hymn. Hesiod, *The Homeric Hymns, Epic Cycle, Homerica*, Translation by Hugh G. Evelyn-White, Cambridge 1994.
- Hom. Hymn. Aphr. Hesiod, *The Homeric Hymns and Homerica*, Translation by Hugh G. Evelyn-White, Cambridge MA – London 1914.
- Hom. Il. Homer, *Iliad, Volume I, Books 1-12*, Translated by Augustus Taber Murray, revised by William F. Wyatt, Cambridge MA 1924.
- Hor. Epod. Horace, *Odes and Epodes*, Edited and translated by Niall Rudd, Cambridge MA 2004.
- Ov. Fast. Ovid, *Fasti*, Translated by James G. Frazer, revised by George P. Goold, Cambridge MA 1931.
- Ov. Met. Ovid, *Metamorphoses, Volume I, Books 1-8*, Translated by Frank Justus Miller, revised by George P. Goold, Cambridge MA 1916.
- Paus. Pausanias, *Description of Greece, Volume I, Books 1-2*, Translated by W. H. S. Jones, Cambridge MA 1918.
- Plin. N. H. Pliny, *Natural History, Volume IV, Books 12-16*, Translated by Harris Rackham, Cambridge MA 1945.
- Polyb. Hist. Polybius, *The Histories, Volume VI, Books 28-39, Fragments*, Translated by S. Douglas Olson and William Roger Paton, Cambridge MA 2012.

Prop. <i>El.</i>	Propertius, <i>Elegies</i> , Translation by George P. Goold, Cambridge 1990.
Ps. Scilax <i>Peripl.</i>	<i>Pseudo-Skylax's Periplous. The Circumnavigation of the Inhabited World</i> , Text, Translation and Commentary Graham Shipley, Liverpool 2019.
Ps. Scimn. <i>Perieg.</i>	<i>Geographi graeci minores</i> , Edited by Karl Müller, Pariz 1855.
Stat. <i>Silv.</i>	Statius, <i>Silvae</i> , Translated by D. R. Shackleton Bailey, Cambridge MA 2015.
Strab.	Strabo, <i>Geography, Volume III, Books 6-7</i> , Translated by Horace Leonard Jones, Cambridge MA 1924.
Var. <i>De re rust.</i>	Cato and Varro, <i>On Agriculture</i> , Translated by William Davis Hooper and Harrison Boyd Ash, Cambridge MA 1934.
Verg. <i>G.</i>	Virgil, <i>Eclogues. Georgics. Aeneid, Books 1-6</i> , Translated by H. Rushton Fairclough, revised by George P. Goold, Cambridge MA 1916.

Kratice

AA	= Archaeologia Adriatica, Zadar
AE	= L'Année épigraphique, Paris
AMS	= Arheološki muzej u Splitu
Ant. Gr.	= Jasminka Poklečki Stošić (ur.), <i>Antički Grci na tlu Hrvatske</i> , Zagreb 2010.
Ant. Sal.	= Nenad Cambi (ur.), <i>Antička Salona</i> , Split 1991.
Ant. Sic.	= Ankica Babin (ur.), <i>Antički Siculi. Katalog izložbe</i> , Kaštela 2011.
ARR	= Arheološki radovi i rasprave, Zagreb
BASD	= Bullettino di archeologia e storia dalmata, Spalato
CIL	= Corpus inscriptionum Latinarum, Berlin
Companion	= Jörg Rüpke (ur.), <i>Companion to Roman Religion</i> , Malden MA – Oxford – Carlton 2007.
EDH	= Epigraphische Datenbank Heidelberg
HA	= Histria Antiqua, Pula
HAG	= Hrvatski arheološki godišnjak, Zagreb
ILJug	= Inscriptiones Latinae quae in Iugoslavia repertae et editae sunt, Ljubljana

Iz prapočetaka = Ivo Babić – Branko Kirigin – Lujana Paraman, *Iz prapočetaka Trogira. Zaštitna arheološka istraživanja u sklopu palače Garagnin – Fanfogna (Muzej grada Trogira) 1978. – 1980. godine*, Trogir 2020.

Izdanja HAD-a = Izdanja Hrvatskog arheološkog društva

Kašt. Suć. = Zlatko Gunjača (ur.), *Kaštel-Sućurac od prapovijesti do XX. stoljeća*, Split – Kaštel Sućurac 1992.

Klasični Rim = Marina Šegvić – Danijela Marković (ur.), *Klasični Rim na tlu Hrvatske*, katalog izložbe, Zagreb 2014.

LIMC = Lexicon Iconographicum Mythologiae Classicae, Zürich – München – Düsseldorf 1994.

Long. Sal. = Emilio Marin (ur.), *Longae Saloniae, I, II*, Split 2002.

Lupa = Ubi erat lupa (<https://lupa.at/>)

MGT = Muzej grada Trogira

OA = Opuscula archaeologica, Zagreb

PPUD = Prilozi povijesti umjetnosti u Dalmaciji, Split

Radovi = Radovi. Razdio povijesnih znanosti, Zadar

VAHD = Vjesnik za arheologiju i historiju dalmatinsku, Split

VAMZ = Vjesnik Arheološkog muzeja u Zagrebu, Zagreb

VAPD = Vjesnik za arheologiju i povijest dalmatinsku, Split

Zbornik Kaštela = Milan Hodžić (ur.), *Zbornik Kaštela kolijevka Hrvatske*, Kaštela 1999.

Literatura

- M. Abramić 1926 M. Abramić, *Grčki natpisi iz Solina*, VAHD XLVII-XLVIII/1924-1925, Split 1926, 3-11.
- M. Abramić 1952 Mihovil Abramić, *Antike Kopien griechischer Skulpturen in Dalmatien*, u: Gotbert Moro (ur.), *Beiträge zur älteren europäischen Kulturgeschichte, Band I, Festschrift für Rudolf Egger*, Klagenfurt 1952, 303-326.
- W. van Andringa 2007 William van Andringa, *Religions and the Integration of Cities in the Empire in the Second Century AD: The Creation of a Common Religious Language*, u: Companion, Malden MA – Oxford – Carlton 2007, 83-96.
- I. Babić 1984 Ivo Babić, *Prostor između Trogira i Splita*, Trogir 1984.
- I. Babić 1996 Ivo Babić, *Dva međašna natpisa namjesnika Publija Kornelija Dolabele iz Trogirske zagore*, ARR 12, Zagreb 1996, 57-70.

- I. Babić 2016 Ivo Babić, *Trogir. Grad i spomenici*, Split 2016.
- I. Babić 2020 Ivo Babić, *Zaštitna arheološka iskapanja u gospodarskoj zgradi palače Garagin-Fanfogna, Iz prapočetaka*, Trogir 2020, 7-27.
- V. Barbarić 2011 Vedran Barbarić, *Reljef Silvana iz Nugla – Barbarića*, *Studia mythologica Slavica. Supplementum*, Ljubljana 2011, 9-16
- I. Basić 2012 Ivan Basić, *Spalatum – ager Salonitanus? Prilog tumačenju pravnoposjedovnog položaja priobalja Splitskoga poluotoka u preddioklecijanskome razdoblju*, *Povijesni prilozi* 42 (31), Zagreb 2012, 9-42.
- M. Bažoka 2023 Martin Bažoka, *Prapovijesna topografija sela Bristvice i Segeta Gornjeg u zaleđu Trogira*, *Segetski zbornik 2*, Seget Donji 2023, 127-176.
- S. Bekavac 2011 Silvia Bekavac, *Silvan u Saloni*, *VAPD* 104, Split 2011, 151-166.
- S. Bekavac 2015 Silvia Bekavac, *Rimska religija i kultovi u društvenoj strukturi pretkršćanske Salone*, doktorska disertacija, Zadar 2015.
- S. Bekavac 2020 Silvia Bekavac, *Lex arae Dianae in Aventino na natpisu iz Salone*, *Tusculum* 13, Solin 2020, 33-38.
- I. Bilich 1992 Ivanka Bilich, *Kultni spomenici Silvana na području Kaštela*, *Kašt. Suć.*, Split – Kaštel Sućurac 1992, 73-79.
- S. Bilić-Dujmušić 2011 Siniša Bilić-Dujmušić, *Kampanja Lucija Cecilija Metela i problem dvije Salone*, *Diadora* 25, Zadar 2011, 143-169.
- I. Borović 1999 Ignacije Borović, *Geologija kaštelanskog područja*, *Zbornik Kaštela*, Kaštela 1999, 183-188.
- F. Bulić 1884 Frane Bulić, *Iscrizioni inedite*, *BASD* VII, Spalato 1884, 54.
- F. Bulić 1890 Frane Bulić, *Iscrizioni inedite*, *BASD* XIII, Spalato 1890, 145-152.
- F. Bulić 1893 Frane Bulić, *Iscrizioni inedite*, *BASD* XVI, Spalato 1893, 27-32.
- F. Bulić 1903 Frane Bulić, *Cenni sulla strada Romana da Salona alla Colonia Claudia Aequum (Čitluk presso Sinj) e sue diramazioni*, *BASD* XXVI, Spalato 1903, 113-129.
- F. Bulić 1904a Frane Bulić, *Siculi ed i suoi dintorni (Ritrovamenti di epoca romana)*, *BASD* XXVII, Spalato 1904, 56-67.
- F. Bulić 1904b Frane Bulić, *Iscrizioni inedite*, *BASD* XXVII, Spalato 1904, 89-100.
- F. Bulić 1908 Frane Bulić, *Siculi ed i suoi dintorni (Ritrovamenti di epoca romana)*, *BASD* XXXI, Spalato 1908, 60-85.

- F. Bulić 1923 Frane Bulić, *Trovamenti antichi romani nel circondario di Split (Spalato)*, VAHD XLVI, Split 1923, 81-84.
- F. Bulić 1984 Frane Bulić, *Bakov kipić našast u Trogiru*, Izabrani spisi, Split 1984, 477-479.
- F. Bulić – L. Jelić – S. Rutar 1894 Frane Bulić – Luka Jelić – Simon Rutar, *Vodja po Spljetu i Solinu*, Zadar 1894.
- N. Cambi 1986 Nenad Cambi, *Salona i njene nekropole*, Radovi 25 (12), Zadar 1986, 60-108.
- N. Cambi 1991 Nenad Cambi, *Uvod*, u: N. Cambi (ur.), *Antička Salona*, Split 1991, 7-36.
- N. Cambi 2002 Nenad Cambi, *Kiparstvo*, Long. Sal., Split 2002, 115-174 (I), 44-98 (II).
- N. Cambi 2005 Nenad Cambi, *Kiparstvo rimske Dalmacije*, Split 2005.
- N. Cambi 2007 Nenad Cambi, *Antička spolia na Lučcu. Spomenici ugrađeni u kuće Splita (V)*, ARR 15, Zagreb 2007, 15-41.
- N. Cambi 2013 Nenad Cambi, *Religija Silvana u rimskoj Dalmaciji*, u: Vicko Kapitanović (ur.), *Kultovi, mitovi i vjerovanja u Zagori*, Split 2013, 15-41.
- N. Cambi 2014 Nenad Cambi, *Roman Sculpture from Illyricum (Dalmatia and Istria). Import and Local Production. A Survey*, u: Ida Koncani Uhač (ur.), *Akti XII. međunarodnog kolokvija o rimskoj umjetnosti. Datiranje kamenih spomenika i kriterij za određivanje kronologije*, Pula 2014, 14-39.
- F. Carrara 1850 Francesco Carrara, *Topografia e scavi di Salona*, Trieste 1850.
- A. Cooley 2012 Alison E. Cooley, *The Cambridge Manual to Latin Epigraphy*, Cambridge 2012.
- S. Čače 2015 Slobodan Čače, *Jadranski otoci u Pseudo Skimnovoj Periegezi: dvije napomene*, *Miscellanea Hadriatica et Mediterranea* 2, Zadar 2015, 9-23.
- D. Delić 1994 Dragan Delić, *Prilozi topografiji villae rusticae u K. Sućurcu*, Kaštelanski zbornik 4, Kaštela 1994, 165-168.
- D. Demicheli 2007 Dino Demicheli, *Rimska nadgrobna stela iz splitskog predjela Pazdigrad*, VAPD 100, Split 2007, 31-48.
- D. Demicheli 2020 Dino Demicheli, *Epigrafski spoliji iz Zvonimirove ulice u Solinu*, *Tusculum* 13, Solin 2020, 41-60.
- D. Demicheli 2022 Dino Demicheli, *Dva neobjavljena zavjetna žrtvenika Jupiteru iz Salone*, u: Nenad Cambi – Ivan Matijević (ur.), *Salona od 119. godine prije Krista do kasne antike*, Split 2022, 277-287.
- L. Donadini 2021 Luka Donadini, *Religijski kultovi u Saloni i njihove implikacije u moralnosti*, diplomski rad, Split 2021.
- L. Donadini 2022 Luka Donadini, *Religija, kult i moralnost u Saloni (I). Poštovanje i dužnost prema božanstvima*, *Tusculum* 15, Solin 2022, 41-59.

- P. F. Dorcey 1992 Peter F. Dorcey, *The cult of Silvanus. A study in Roman folk religion*, Leiden – New York – Köln 1992.
- E. Dyggve 1991 Eynar Dyggve, *Salonitanski forum*, u: Ant. Sal., Split 1991, 241-253.
- D. Dzino 2012 Danijel Dzino, *The cult of Silvanus: rethinking provincial identities in Roman Dalmatia*, VAMZ 45, Zagreb 2012, 261-279.
- A. Faber 1983 Aleksandra Faber, *Bedemi Epetiona – Stobreč kod Splita*, Prilozi Instituta za arheologiju u Zagrebu 1, Zagreb 1983, 17-37.
- F. Fritz et al. 1998 Franjo Fritz – Ante Pavičić – Ante Renić – Janislav Kapelj, *Osnovna ahidrogeološka karta Republike Hrvatske 1:100.000, List Split*, Zagreb 1998.
- B. Gabričević 1987 Branimir Gabričević, *Studije i članci o religijama i kultovima antičkog svijeta*, Split 1987.
- K. A. Giunio 2008 Kornelija A. Giunio, *Skulpture nimfi iz Jadera*, AA 2/1, Zadar 2008, 151-160.
- K. A. Giunio 2013 Kornelija A. Giunio, *Ara Salonitana – Salonitanski odjeci kulta Dijane Aventinske*, Tusculum 6, Solin 2013, 103-116.
- T. Glučina 2012 Toni Glučina, *Prikazi Artemide/Dijane u antičkoj Dalmaciji*, magistarski rad, Zadar 2012.
- F. Graf 2007 Fritz Graf, *What is Ancient Mediterranean Religion*, u: Sarah Iles Johnston (ur.), *Ancient Religions*, Cambridge MA 2007, 3-17.
- O. Hirschfeld – R. Schneider 1885 Otto Hirschfeld – Robert Schneider, *Bericht über eine Reise in Dalmatien*, Archaeologisch-epigraphische Mittheilungen aus Oesterreich-Ungarn, IX, Wien 1885.
- P. Horden – N. Purcell 2000 Peregrine Horden – Nicholas Purcell, *The Corrupting Sea. A Study of Mediterranean History*, London 2000.
- S. Ivčević 2002 Sanja Ivčević, *Predmeti za šivanje, tkanje i predenje*, Long. Sal., Split 2002, 469-482 (I), 212-216 (II).
- S. Ivčević 2019 Sanja Ivčević, *Metalni nalazi*, u: Hanja Anić (ur.), *Salona iza Porta Andetria. Arheološka istraživanja u Ulici Stjepana Radića u Solinu*, Split 2019, 125-145.
- I. Jadrić 2007 Ivana Jadrić, *Liberov kult u rimskoj provinciji Dalmaciji*, magistarski rad, Zadar 2007.
- J. Jeličić-Radonić 2005 Jasna Jeličić-Radonić, *Reljef s prikazima Heraklovih djela u crkvi sv. Kaja u Solinu*, PPUD 39, Split 2005, 31-47.
- J. Jeličić-Radonić 2006 Jasna Jeličić-Radonić, *Salona, The Urbs orientalis*, Hortus Artium Medievalium 12, Zagreb 2006, 43-54.
- J. Jeličić-Radonić 2008 Jasna Jeličić-Radonić, *Avrelia Prisca*, PPUD 41, Split 2008, 5-25.

- J. Jeličić-Radonić 2014 Jasna Jeličić-Radonić, *Urbanizam i arhitektura rimske Dalmacije*, Klasični Rim, Zagreb 2014, 83-104.
- J. Jeličić-Radonić 2015 Jasna Jeličić-Radonić, *The Cult of Dionysus or Liber – Votive Monuments in Salona*, u: Cristina-Georgeta Alexandrescu (ur.), *Cult and votive monuments in the Roman province*, Cluj-Napoca 2015, 23-32.
- J. Jeličić-Radonić – A. Sedlar 2009 Jasna Jeličić-Radonić – Ana Sedlar, *Topografija antičke Salone (I)*. *Salonitanska Urbs vetus*, Tusculum 2, Solin 2009, 7-32.
- L. Jelić 1897 Luka Jelić, *Crtice o najstarijoj povjesti Spljeta*, VAMZ, 2. ser., 2, Zagreb 1897, 26-41.
- M. Katić 1994 Miroslav Katić, *Problem arheološkog lokaliteta Ad Dianam u Splitu*, Kulturna baština 24-25, Split 1994, 29-38.
- M. Katić 2010 Miroslav Katić, *Prehistorijske gradine solinskoga i kliškoga područja*, Tusculum 3, Solin 2010, 7-19.
- D. Kečkemet 1984 Duško Kečkemet, *Prošlost Vranjica*, u: Duško Kečkemet – Ivo Javorčić, *Vranjic kroz vjekove*, Split 1984, 11-146.
- B. Kirigin 2010a Branko Kirigin, *Tragurion*, u: Ant. Gr., Zagreb 2010, 142-143.
- B. Kirigin 2010b Branko Kirigin, *Epetion*, u: Ant. Gr., Zagreb 2010, 138-141.
- B. Kirigin 2012 Branko Kirigin, *Salona i more – neke napomene*, u: Miljenko Jurković – Ante Milošević (ur.), *Munuscula in honorem Željko Rapanić. Zbornik povodom osamdesetog rođendana*, Zagreb – Motovun – Split 2012. 59-85.
- B. Kirigin et al. 1987 Branko Kirigin – Ivo Lokošek – Jagoda Mardešić – Siniša Bilić, *Salona 86/87. Preliminarni izvještaj sa zaštitinih arheoloških istraživanja na trasi zaobilaznice u Solinu*, VAHD 80, Split 1987, 7-56.
- B. Kirigin – L. Paraman 2020 Branko Kirigin – Lujana Paraman, *Lončarski i ostali pokretni arheološki nalazi otkriveni u gospodarskoj zgradi palače Garagnin – Fanfogna (lapidariju Muzeja grada Trogira)*, Iz prapočetaka, Trogir 2020, 7-28.
- D. Kliškić 2002 Damir Kliškić, *Oruđe i oružje*, Long. Sal., Split 2002, 483-548 (I), 217-222(II).
- V. Kovačić 2002 Vanja Kovačić, *Nuove scoperte nella Tragurion ellenistica*, u: Nenad Cambi – Slobodan Čače – Branko Kirigin (ur.), *Grčki utjecaj na istočnoj obali Jadrana*, Split 2002, 375-395.
- R. MacMullen 1983 Ramsay MacMullen, *Paganism in the Roman Empire*, New Haven – London 1983.
- D. Magaš 1999 Damir Magaš, *Osnovne geografske značajke prostora Kaštela*, Zbornik Kaštela, Kaštela 1999., str. 150-165.
- J. Marasović – T. Marasović 1959 Jerko Marasović – Tomislav Marasović, *Antički Dijanin hram i ranosrednjovjekovna crkva sv. Jurja na rtu Marjana*, VAHD LXI, Split 1959, 122-133.

- J. Mardešić 2008 Jagoda Mardešić, *Teatar i hram u Saloni*, AA 2/1, Zadar 2008, 223-234.
- J. Mardešić 2017 Jagoda Mardešić, *Tragovi zanatlija u Saloni*, katalog izložbe, Split 2017.
- D. Maršić 1994 Dražen Maršić, *Reljef Silvana i Nimfi i ulomak predromaničkog zabata iz crkve Sv. Ante i Roka u Podstrani kod Splita*, Radovi 33 (20), Zadar 1993, 109-120.
- D. Maršić 1997 Dražen Maršić, *Ikonografski tip nimfa sa školjkama*, VAMZ 30-31, Zagreb 1997, 103-124.
- D. Maršić 1998 Dražen Maršić, *Tri Silvanova žrtvenika iz Salone*, Radovi 36 (23), Zadar 1998, 45-67.
- D. Maršić 2003 Dražen Maršić, *Antička naselja Pituntium, Neraste i Oneum*, HA 11, Pula 2003, 435-448.
- D. Maršić 2007 Dražen Maršić, *Novi Heraklov žrtvenik iz Trogira*, AA 1, Zadar 2007, 11-128.
- D. Maršić 2012 Dražen Maršić, *Antički profil Podstrane i okolice*, u: Nenad Cambi – John Matthews, *Lucije Artorije Kast i legenda o kralju Arturu*, Split 2012, 187-230.
- D. Maršić 2018 Dražen Maršić, *Sacralization of the Salonitan rural landscape on the example of »Gradina in Uvodići«*, u: Juraj Belaj (ur.), *Sacralization of Landscape and Sacred Places*, Zagreb 2018, 205-210.
- D. Maršić – J. Baraka Perica 2020 Dražen Maršić – Josipa Baraka Perica, *Dijana lovkinja iz Muzeja grada Kaštela*, u: Ivanka Kamenjarin – Domagoj Tončinić (ur.), *Okolica Kaštelanskog zaljeva u prošlosti*, Zagreb 2020, 157-166.
- R. Matijašić 2014 Robert Matijašić, *Istra, Dalmacija i Panonija u rimsko doba – povijesni pregled*, Klasični Rim, Zagreb 2014, 21-31.
- I. Matijević 2012 Ivan Matijević, *Nova potvrda Liberova kulta iz Salone*, VAHD 105, Split 2012, 33-39.
- I. Matijević 2015 Ivan Matijević, *Štovanje božanstava među vojnicima u Saloni tijekom principata*, Tusculum 8, Solin 2015, 25-38.
- I. Matijević – A. Kurilić 2011 Ivan Matijević – Anamarija Kurilić, *Dva neobjavljena žrtvenika iz Salone*, OA 35, Zagreb 2011, 133-165.
- J. Medini 1984 Julijan Medini, *Autohtoni kultovi u razvoju antičkih religija u rimskoj provinciji Dalmaciji*, Dometi 5 (17), Rijeka 1984, 7-32.
- M. Mikelić – N. Švonja 2017 Marinko Mikelić – Nino Švonja, *Izvori, bunari i česme u Vranjicu*, Tusculum 10/1, Solin 2017, 133-144.
- L. Miklobušec 2017 Lara Miklobušec, *Silvanova svetišta na području salonitanskog agera*, Rostra 8, Zadar 2017, 59-66.
- A. Miletić 2005 Alen Miletić, *Reljef Herkula Viktora iz antičkog Trogira*, Mogućnosti 10-12, Split 2005, 131-139.

- A. Miletić 2023 Ante Miletić, *Prilozi topografiji Hiličkog poluotoka. Bristvica kod Trogira*, Segetski zbornik 2, Seget Donji 2023, 176-185.
- M. Miličević Bradač 2008 Marina Miličević Bradač, *Dijana izvan grada*, AA 2/1, Zadar 2008, 359-366.
- F. Milivojević 2017 Feđa Milivojević, *Cezarov Ilirik*, doktorska disertacija, Zadar 2017.
- W. A. Meeks 1983 Wayne A. Meeks, *The First Urban Christians. The Social World of the Apostle Paul*, New Haven – London 1983.
- A. Mócsy 1974 András Mócsy, *Pannonia and Upper Moesia*, London – Boston 1974.
- Á. M. Nagy 1994 Árpád M. Nagy, *Silvanus*, LIMC VII, Zürich – München – Düsseldorf 1994, 763-775.
- B. Nedved 1992 Branka Nedved, *Stanovništvo Kaštel-Sućurca u rano rimsko doba*, Kašt. Suć., Split – Kaštel Sućurac 1992, 7-32.
- A. Novaković 1992 Ante Novaković, *Neobjelodanjeni antički natpisi iz Sumpetra*, Mosorska vila 3-4, Omiš 1992, 169-175.
- B. Olujić 1990 Boris Olujić, *Liberov kult na području rimske provincije Dalmacije*, Latina et Graeca 35, Zagreb 1990, 3-30.
- F. Oreb 1978 Franko Oreb, *Stobreč. Povijesni razvoj i spomenici kulture*, Kulturna baština 7-8, Split 1978, 53-59.
- M. Parica – K. Horvat 2023 Mate Parica – Kristina Horvat, *Kamenolomi sv. Ilije*, Segetski zbornik 2, Seget Donji 2023, 259-273.
- L. Paraman 2017 Lujana Paraman, *Most kopno – Čiovo: spojna cesta 1 (Malo polje)*, HAG 13/2016, Zagreb 2017, 757-761.
- L. Paraman – M. Ugarković 2023 Lujana Paraman – Marina Ugarković, *Gradinsko utvrđenje Sutilija: nove spoznaje temeljene na arheološkim nalazima prikupljenim neinvazivnim istraživanjima*, Segetski zbornik 2, Seget Donji 2023, 193-259.
- A. Penović 2014 Anita Penović, *Solin – Dračevac*, HAG 10/2013, Zagreb 2014, 578-581.
- A. Penović 2017 Anita Penović, *Podstrana – obalni pojas kopna i podmorja*, HAG 13/2016, Zagreb 2017, 772-774.
- Lj. Perinić 2016 Ljubica Perinić, *The nature and origin of Silvanus' cult in Roman provinces of Dalmatia and Pannonia*, Oxford 2016.
- S. Piplović 2012 Stanko Piplović, *Karakteristike i problemi urbanističkoga razvitka Salone*, Tusculum 5, Solin 2012, 21-45.

- I. Radić Rossi 2008 Irena Radić Rossi, *Arheološka baština u podmorju Kaštelanskog zaljeva*, AA 2/2, Zadar 2008, 489-506.
- I. Radić Rossi – D. Ruff 2021 Irena Radić Rossi – David Ruff, *Rimski brod na Trsteniku u Kaštel Sućurcu*, Tusculum 14, Solin 2021, 21-40.
- A. Rendić-Miočević 1982 Ante Rendić-Miočević, *Uz dva Silvanova svetišta u okolici Salone*, ARR 8-9, Zagreb 1982, 121-140.
- A. Rendić-Miočević 2007 Ante Rendić-Miočević, *Ulomci reljefa s prikazom Silvana i Dijane s lokaliteta Trščenica u splitskome polju*, VAPD 100, Split 2007, 13-30.
- A. Rendić-Miočević 2017 Ante Rendić-Miočević, *Opažanja o nekoliko neobjavljenih ili nedovoljno poznatih Silvanovih kulturnih slika*, u: Dino Demicheli (ur.), *Illyrica Antiqua II. In Honorem Duje Rendić-Miočević*, Zagreb 2017, 291-308.
- D. Rendić-Miočević 1955 Duje Rendić-Miočević, *Ilirske pretstave Silvana na kulturnim slikama s područja Dalmata*, Glasnik Zemaljskog muzeja u Sarajevu, n. s., sv. X, Sarajevo 1955, str. 5-40.
- D. Rendić-Miočević 1989 Duje Rendić-Miočević, *Silvan i njegova kulturna zajednica u mitologiji Ilira. Ikonografska studija o spomenicima s teritorija Dalmata*, Iliri i antički svijet, Split 1989, 461-506.
- T. Rismondo 2003 Tajma Rismondo, *Naselja i naseljavanje na splitskom poluotoku od prapovijesti do srednjeg vijeka*, HA 11, Pula 2003, 329-339.
- J. Rüpke 2007 Jörg Rüpke, *Roman Religion – Religions of Rome*, u: Companion, Malden MA – Oxford – Carlton 2007, 1-9.
- M. Sanader 2008 Mirjana Sanader, *O antičkim kultovima u Hrvatskoj*, VAPD 101, Split 2008, 157-186.
- M. Sanader 1994 Mirjana Sanader, *O kultu Herkula u Hrvatskoj*, OA 18, Zagreb 1994, 87-114.
- J. Sanford 2011 Jane Sanford, *Zooarheološka analiza (sažetak)*, u: Ant. Sic., Kaštela 2011, 151-159.
- M. Sinobad 2010 Marko Sinobad, *Jupiter i njegovi štovatelji u svjetlu epigrafskih izvora na području Hrvatske*, OA 34, Zagreb 2010, 145-228.
- M. Suić 1955 Mate Suić, *Limitacija agera rimskih kolonija na istočnoj jadranskoj obali*, Zbornik instituta za historijske nauke u Zadru I, Zadar 1955, 1-32.
- M. Suić 1991 Mate Suić, *O municipalitetu antičke Salone*, u: Ant. Sal., Split 1991, 65-98.
- M. Suić 2003 Mate Suić, *Antički grad na istočnom Jadranu*, Zagreb 2003.
- M. Šašel Kos 1994 Marjeta Šašel Kos, *Private munificence in Saloniae under the principate*, VAHD 86, Split 1994, 201-214.
- A. Škegro 1999 Ante Škegro, *Gospodarstvo rimske provincije Dalmacije*, Zagreb 1999.

- I. Šuta 2006 Ivan Šuta, *Zaštitna istraživanja rimskodobne nekropole u Donjim Krtinama u Kaštel Sućurcu*, Obavijesti Hrvatskoga arheološkog društva 3 (XXXVIII), Zagreb 2006, 85-91.
- I. Šuta 2007 Ivan Šuta, *Arheološka istraživanja kod Stare masline u Kaštel Štafiliću*, Kaštelanski zbornik 8, Kaštela 2007, 291-308.
- I. Šuta 2011a Ivan Šuta, *Povijesni okvir*, u: Ant. Sic., Kaštela 2011, 19-24.
- I. Šuta 2011b Ivan Šuta, *Arheološka topografija okolnog područja*, u: Ant. Sic., Kaštela 2011, 25-30.
- I. Šuta 2011c Ivan Šuta, *Organizacija i arhitektura naselja iz 2. i 1. st. pr. Kr.*, u: Ant. Sic., Kaštela 2011, 31-38.
- I. Šuta 2011d Ivan Šuta, *Organizacija i arhitektura druge faze naselja (1.-5. st. po. Kr.)*, u: Ant. Sic., Kaštela 2011, 39-44.
- I. Šuta 2011e Ivan Šuta, *Gruba keramika iz 2. i 1. st. pr. Kr.*, u: Ant. Sic., Kaštela 2011, 73-76.
- I. Šuta 2011f Ivan Šuta, *Amfore iz 2. i 1. st. pr. Kr.*, u: Ant. Sic., Kaštela 2011, 77-86.
- I. Šuta 2011g Ivan Šuta, *Pitosi / Doliji*, u: Ant. Sic., Kaštela 2011, 87-90.
- I. Šuta 2011h Ivan Šuta, *Utezi za tkalački stan*, u: Ant. Sic., Kaštela 2011, 91-94.
- I. Šuta 2011i Ivan Šuta, *Žrvnjevi i nakovnji*, u: Ant. Sic., Kaštela 2011, 105-100.
- I. Šuta 2012 Ivan Šuta, *Topografija kasnorepublikanske Salone u kontekstu novih nalaza iz Bencunuša*, Tusculum 5, Solin 2012, 7-19.
- I. Šuta 2016 Ivan Šuta, *Prapovijest Kozjaka*, Kaštela 2016.
- N. Švonja 2018 Nino Švonja, *Natpisi kao spoliji u Vranjicu*, Tusculum 11, Solin 2018, 35-58.
- M. Ugarković – T. Neuhauser 2013 Marina Ugarković – Tina Neuhauser, *Stobreč 2012. – helenistički bedem*, Annales Instituti Archaeologici IX, Zagreb 2013, 55-58.
- J. J. Wilkes 1974 John Joseph Wilkes, *Boundary Stones in Roman Dalmatia*, Arheološki vestnik 25, Ljubljana 1974, 258-274.
- M. Zaninović 1996 Marin Zaninović, *Od Helena do Hrvata*, Zagreb 1996.
- M. Zaninović 2005 Marin Zaninović, *The ancient cultural unity between the central Adriatic littoral and the Dalmatian Hinterland*, u: Mirjana Sanader – Ante Rendić-Miočević – Domagoj Toničinić (ur.), *Akti VIII. međunarodnog kolokvija o problemima rimskog provincijalnog umjetničkog stvaralaštva*, Zagreb 2005, 275-280.
- M. Zeman 2014 Maja Zeman, *Transformacije rimskih »vila« na prostoru srednje Dalmacije tijekom kasne antike i ranog srednjeg vijeka*, doktorska disertacija, Zagreb 2014.

Summary

Luka Donadini

The relation between the landscape and the religion of ancient Salona

Keywords: Salona, Silvanus, Liber, Diana, Nymphs, Hercules, Jupiter, Ceres, Venus, landscape, ager

The ancient inhabitants of the Salona region worshipped deities who, in literary sources and contemporary literature, are associated with natural phenomena and human activities in the rural or wild landscape. In their honor, they erected altars, reliefs and sanctuaries, traces of which can be seen from Trogir, across the Jadro estuary and the Klis Passage to Jesenice and Dugi Rat. By studying the available literature and the inventory books of the Archaeological Museum in Split, the finding places of as many as 79 monuments are recorded. Based on the collected data, a topographical insight has been provided, which allows conclusions to be drawn that ancient cults are associated with traffic routes, water areas, quarries, and with economic and residential complexes that once existed in the Roman-era landscape. In addition, the paper contains a topographical overview of the sites in the Salona region and its edges, as well as a description of the deities whose monuments a traveler could once encounter.

Based on the presented data, we can conclude that the Salona landscape in Roman times was filled with divine representations and their sanctuaries. Traces of worship are found along economic units, natural attractions and hydrological phenomena. The goat-like Silvanus was worshipped along traffic routes, populated areas and on the outskirts of the landscape, and his help was sought by travelers and businessmen. Based on the presented data, the conclusion is drawn that the sanctuaries of this deity existed east of the *Urbs vetus*, and a topographical survey, dating of individual monuments and the intellectual heritage about the deity indicate that his cult in this area took place before widespread urbanization. In the area of the eastern city expansion, this deity was worshipped with the Italic epithet, and the places of discovery indicate that the cult took place in the immediate vicinity of the altars of Jupiter and Liber. Divine nymphs were worshipped in areas that can be linked to water features, and separate altars on the Split Peninsula testify that they were worshipped in that area independently of the association with Silvanus. Hercules was worshipped in the western parts of the ager, and monuments show that he was linked to economic units (a quarry), but also to natural phenomena (a water source in a cave). On the Split Peninsula and in the territory of the Narestine people Diana was worshipped as the protector of forests and the divine healer. All locations that can be linked to this goddess in the Salona landscape are linked to hydrological phenomena (Lučac, Tršćenica, Jesenice). Traces that we associate with Libera, the protector of vegetation, vineyards and wine, have been observed in the Trogir area not far from the economic unit, as well as in the area of the eastern Salona extension, directly next to the communication (*Via principalis*). As in the case of Silvanus, the topographical insight and dating of Liber's monuments indicate that sanctuaries of this deity existed east of the *urbs vetus* before widespread urbanization. Therefore, we can conclude that the cult objects stood next to arable land, i.e. smaller land holdings. However, the existence of suburban estates, sanctuaries and other traces of architecture from the 1st and 2nd centuries in the area of the eastern city (*Urbs orientalis*) still needs to be verified by future archaeological research. Finally, the objects reveal that at the extreme western and eastern points of Salona there were also two sanctuaries dedicated to the fertility god, Priapus.

Translated by Luka Donadini

