

# Tusculum

2025  
SOLIN-18

**Nakladnik**

Javna ustanova u kulturi  
Zvonimir Solin  
Kralja Zvonimira 50  
Solin

**Za nakladnika**

Tonći Čićerić

**Glavni urednik**

Marko Matijević

**Uredništvo**

Joško Belamarić  
Nenad Cambi  
Dino Demicheli  
Josip Dukić  
Arsen Duplančić  
Miroslav Katić  
Dražan Maršić  
Ivana Odža  
Michael Ursinus

**Grafičko oblikovanje i priprema za tisak**

Marko Grgić

**Izrada UDK-a**

Iva Kaić

**Tisak**

Jafra Print Solin

**Naklada**

500 primjeraka

Izdavanje časopisa novčano podupire Grad Solin.

UDK 908(497.5-37 Solin)

Tiskana inačica: ISSN 1846-9469

Mrežna inačica: ISSN 1849-0417

# Tusculum

Časopis za solinske teme

# 18

Solin, 2025.

# Sadržaj

---

<b>7-61</b>	Ivan Šuta – Dijana Žaja	<b>Kasnorepublikanske amfore iz Sikula (Resnik)</b>
<b>63-100</b>	Luka Donadini	<b>Salonitanski krajolik i božanstva</b>
<b>101-117</b>	Dražen Maršić – Marko Matijević	<b>Pristupna razmatranja o fragmentima građevine kružnoga tlorisa iz istočne Salone</b>
<b>119-137</b>	Sanja Ivčević	<b>Rimska vojnička oprema s područja Salone iz jedne privatne arheološke zbirke</b>
<b>139-151</b>	Dino Demicheli – Ivica Pleština	<b>Epigrafski spomenici s položaja Bugarevo u Solinu</b>
<b>153-186</b>	Arsen Duplančić – Zoraida Demori Staničić	<b>Tri liturgijska predmeta don Frane Bulića</b>
<b>187-199</b>	Sanja Acalija	<b>Uspomene na vezenim krpama – zalag kulturnoj baštini</b>
<b>201-215</b>	Marko Matijević	<b>Solinske razglednice po slikarskim djelima</b>
<b>217-228</b>	Tonći Ćićerić	<b>Prilozi za biografiju Katice Šperac-Auf</b>
<b>229-234</b>	Ivana Odža	<b>Transgeneracijsko pamćenje o hrvatskim kraljevima u suvremenim adaptacijama povijesnih predaja za djecu</b>
<b>235-236</b>		<b>Naputak suradnicima <i>Tusculuma</i></b>



Ivan Šuta – Dijana Žaja

## Kasnorepublikanske amfore iz Sikula (Resnik)

Ivan Šuta  
Muzej grada Kaštela  
Lušiško Brce 5  
HR, 21215 Kaštel Lukšić  
sutaster@gmail.com

Dijana Žaja  
Putaljski put 8  
HR, 21212 Kaštel Sućurac  
dijana\_zaja@hotmail.com

Tijekom arheoloških istraživanja antičkoga naselja Sikuli u Resniku pored Kaštel Štaflića prikupljeni su brojni keramički nalazi, među kojima značajno mjesto zauzimaju amfore. U radu se obrađuju nalazi amfora iz prve, kasnorepublikanske faze naselja. Riječ je o 2. i 1. stoljeću prije Krista kada je ovdje egzistiralo razvijeno i planski izgrađeno naselje. Ono je krajem 1. stoljeća prije Krista stradalo, a nedugo nakon toga, u drukčijim povijesnim okolnostima, položaj je ponovno naseljen. Zaštitna i sustavna istraživanja periodično su se odvijala tijekom proteklih dvadesetak godina, a glavina prikupljenih nalaza potječe iz zaštitnih istraživanja godine 2007. Velika količina prikupljenih amfora čini zbirku reprezentativnu za šire istočnojadransko područje. Amfore su bitna odrednica u materijalnoj kulturi prve faze naselja, što potvrđuju nalazi cjelovitih amfora u većini istraženih kuća. Za razliku od podmorskih nalazišta na istočnojadranskoj obali, gdje su nalazi brodoloma s teretom amfora iz 2. i 1. stoljeća prije Krista učestali i bolje obrađeni, nalazi s kopna uglavnom su slabo poznati i skromnije obrađeni.

Ključne riječi: amfore, Sikuli, Kaštelanski zaljev, isejska država, Lamboglia 2

UDK: 738"652":902.3(497.5 Resnik)"2007"

Izvorni znanstveni članak  
Primljeno: 25. lipnja 2025.

### UVOD

U novije vrijeme u zapadnome dijelu grada Kaštela, u blizini Kaštel Štaflića, otkriveni su i u manjemu dijelu istraženi ostatci antičkoga naselja Sikuli.<sup>1</sup> Planski izgrađeno naselje, bez kontinuiteta iz ranijega razdoblja, djelo je zajednice sposobne za provođenje takva opsežnog pothvata koji je promijenio sliku širega prostora zapadnoga dijela današnjih Kaštela. Rezultati novijih istraživanja urbanih rastera Ise<sup>2</sup> i Tragurija<sup>3</sup> ukazuju na veliku sličnost s rasterom Sikula, što upućuje na isejske Grke kao osnivače naselja. Naravno, ne smiju se zanemariti ni Rimljani, čiji se interes prema istočnojadranskoj obali može pratiti kroz vojne intervencije počevši od prvoga Ilirskog rata krajem 3. stoljeća prije Krista. Taj se interes u početku ograničavao na stvaranje sigurnoga prostora na pomorskim prometnim pravcima, no već od sredine 2. stoljeća prije Krista

doseljava određeni broj italskoga stanovništva, prvenstveno trgovaca koji su bili prethodnica kasnijoj širokoj ekspanziji i uključivanju ovoga prostora u rimski imperij. Na središnjemu dijelu istočnoga Jadrana njihovi su saveznici bili Isejci, koji su očito prosperirali uz moćne zaštitnike. Na to, između ostaloga, upućuje i njihovo širenje na srednjodalmatinsko priobalje, gdje se u okolici Kaštelanskoga zaljeva tijekom 2. stoljeća prije Krista razvilo nekoliko utvrđenih naselja.<sup>4</sup> Uloga domorodaca najmanje je poznata, a pitanje je koliko su priobalne zajednice (Bulini, Hilejci, Jadastini?) bile integrirane ili autonomne u odnosu prema Isejcima, Rimljanima i Delmatima u zaleđu (sl. 1).

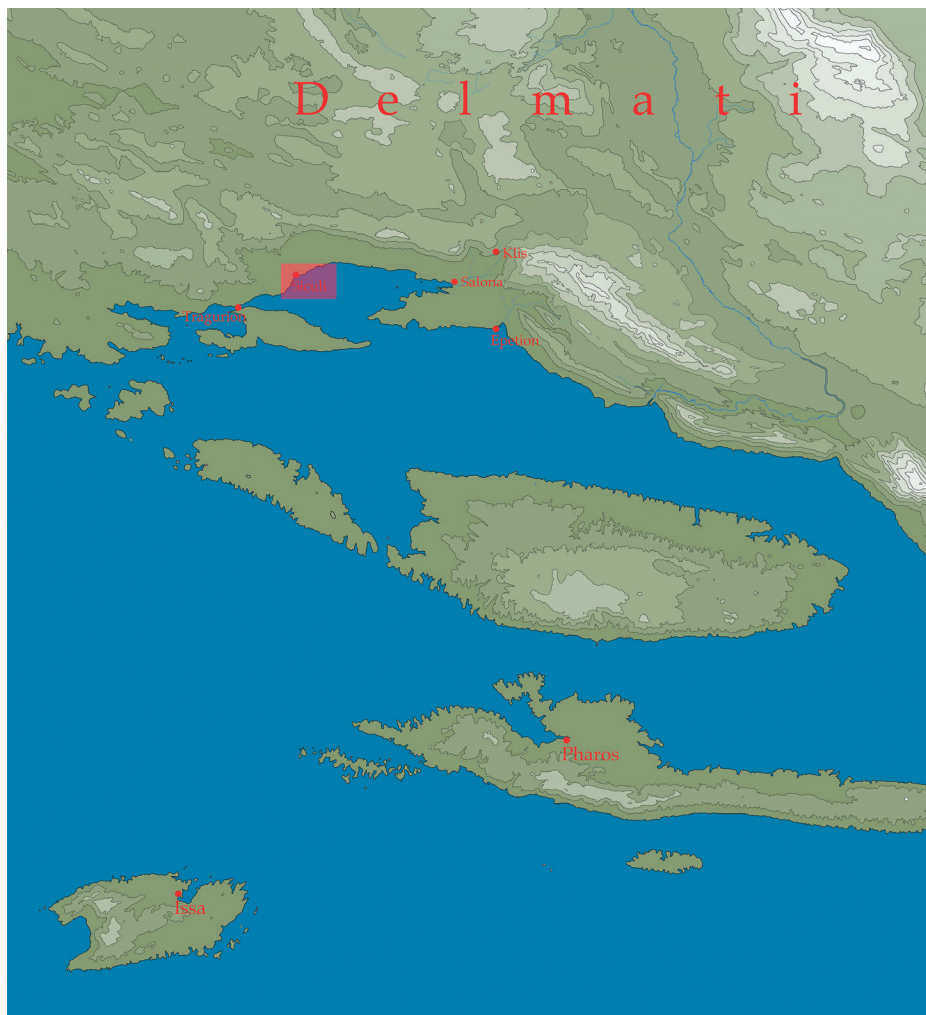
Sikuli su, u odnosu prema naseljima u okolici, smješteni na nepovoljnome prirodnom obrambenom položaju (sl. 2). Prirodnu zaštitu donekle je pružala morska obala i

1 Arheološka istraživanja na kopnenome dijelu naselja vode arheolozi Muzeja grada Kaštela Ivanka Kamenjarin i Ivan Šuta, a u Muzeju je pohranjena i većina nalaza. Amfore je nacrtao dokumentarist Dominik Žanić.

2 B. Čargo 2016, str. 43, 46.

3 I. Babić 2020, str. 17.

4 S. Čače 1992, str. 33-49.



Slika 1

Karta srednjodalmatinskoga prostora s naznačenim važnijim naseljima tijekom 2. i 1. stoljeća prije Krista

potok sa zapadne strane, dok su sjeverna i istočna strana naselja bile izložene mogućim napadima.<sup>5</sup> No, očito je odabir položaja bio povezan uz plodno i prostrano polje u okolici, koje je pružalo mogućnost razvoja ratarstva, a posebno uzgoja vinove loze i maslina. Povezanost naselja s morem ogleda se u ostacima pristaništa. Danas su na oko 2 m dubine, a otkrivena konstrukcija pratila je pružanje prve ulice istočno od glavne ulice naselja. Nezanemariva je i blizina Labinske drage preko koje je naselje imalo dobru prirodnu komunikaciju prema zaleđu, današnjemu prostoru zapadnoga dijela Dalmatinske zagore. Odabir položaja za osnivanje naselja na prirodno nezaštićenu

mjestu, kao i u primjeru obližnjega salonitanskog *Urbs vetusa*, ukazuje na promjene tijekom 2. stoljeća prije Krista, a koje su povezane sa širenjem isejskoga i rimskoga utjecaja na srednjodalmatinsko priobalje.<sup>6</sup>

U neposrednoj blizini Sikula nalazila se gradina na Velome Bijaću, koja je usko povezana s Resnikom, što potvrđuju pokretni nalazi otkriveni rekognosciranjem. Tragurij je tada također razvijeno naselje s prisutnim Isejcima i obližnjom gradinom na Sutiliji. U blizini rijeke Jadrana, na istočnome rubu Kaštelanskoga zaljeva razvija se Salona, odnosno Salone. Pridodamo li im Epetij i ranije naselje u povijesnoj jezgri Splita, na postojanje kojega upućuju

5 I. Šuta 2011, str. 36.

6 Isto, str. 38.



*Slika 2  
Pogled na položaj na kojemu su se nalazili Sikuli*

novi nalazi kasnorepublikanskih amfora sa zaštitnih istraživanja na Rivi,<sup>7</sup> sasvim je jasno da se radi o iznimno gusto naseljenome području okolice Kaštelanskoga zaljeva.

Po utvrđenoj površini Sikuli ne zaostaju značajnije za spomenutim naseljima. Ali, za razliku od Tragurija, Epetija i Salone, povijesni izvori iz 2. i 1. stoljeća prije Krista ne donose podatke o Sikulima. Ono se prvi put spominje u Plinijevu opisu istočne jadranske obale i naselja. Nabrajajući obalna naselja Plinije dodaje podatak da je car Klaudije tu naselio vojne veterane. Dakle, može se pretpostaviti da je naziv otprije sačuvan i da se odnosio i na ranije naselje, no nove okolnosti nakon 42. godine poslije Krista i ugušene Skribonijanove pobune pružile su mogućnost da se naseli novo stanovništvo.

Točan položaj naselja sa sigurnošću je utvrđen tek novim istraživanjima, kada je otkriveno i ranije naselje. Ono je bilo planski izgrađeno najvjerojatnije sredinom ili krajem 2. stoljeća prije Krista. Nalazi koji bi ukazivali na ranije naseljavanje položaja zasad nisu pronađeni. Ranijih željeznodobnih nalaza ima na gradini Veli Bijač, što ukazuje na to da je ona, s obzirom na udaljenost od svega 2 km, izgubila na važnosti osnutkom Sikula. Nalazi urušavanja s krovnim crijepom ispod kojih je sloj gareži i sačuvan kućni inventar (amfore, pitosi itd.) potvrđuju da je ranije naselje uništeno u drugoj polovini 1. stoljeća prije Krista.

Nalazi na kopnu otkriveni pri gradnji bungalova hotelskoga naselja Resnik, što je započelo godine 1984., i prvi

<sup>7</sup> V. Delonga 2008, str. 414-419.

rezultati podzemskih istraživanja i rekognosciranja pristaništa iz 2. i 1. stoljeća prije Krista upućivali su na postojanje značajnijeg naselja iz toga razdoblja.<sup>8</sup> To je i potvrđeno prvim istraživanjima na kopnu kada su otkriveni dobro sačuvani bogati kulturni slojevi iz 2. i 1. stoljeća prije Krista.<sup>9</sup> Opsežna zaštitna istraživanja na kopnu obavljena su godine 2007. kada je istražena sonda dugačka 200 i široka oko 5 m. Ovim se radovima dobio presjek kroz nalazište i definiran je raster ranijega naselja, no tek je istraživanjima krajem 2007. i tijekom 2008. otkriven sjeverni bedem čime se okvirno definirala površina čitavoga naselja.<sup>10</sup> Zaštitnim istraživanjima na trasi izmještene kanalizacije godine 2011. obuhvaćen je dio izvan granica utvrđenoga naselja s bogatim slojem iz 1. stoljeća poslije Krista,<sup>11</sup> a sustavna istraživanja nastavljena su 2013.,<sup>12</sup> 2015.,<sup>13</sup> 2016.<sup>14</sup> i 2018.<sup>15</sup> Posljednje tri kampanje obuhvatile su prostor drugoga bloka na zapadnome dijelu naselja, a cilj im je bio definiranje unutrašnje organizacije bloka i pojedinih stambenih jedinica. Slojevi su dobro sačuvani, a posebno sloj destrukcije naselja iz druge polovine 1. stoljeća prije Krista. Ovaj je sloj bitan jer je u trenutku stradanja inventar pojedinih kuća očuvan ispod urušenja, a riječ je o kontekstu koji se osim uz amfore može vezati i uz druge nalaze, posebice druge vrste keramičkoga posuđa. Amfore su bile inventar gotovo svih istraženih prostorija, što upućuje na razvijenu kulturu konzumacije vina među stanovnicima Sikula. Osim u kućama, ulomci amfora nađeni su u gotovo svim kulturnim slojevima naselja, a posebno u slojevima ulica, uz prostor s unutrašnje strane bedema i kule uz sjeverna ulazna vrata.

Istraživanja pristaništa naselja iz 2. i 1. stoljeća prije Krista vodio je dr. Zdenko Brusić s Odjela za arheologiju Sveučilišta u Zadru, a prikupljeni su između ostaloga brojni i dobro očuvani nalazi amfora.<sup>16</sup> U podzemskome dijelu nalazišta treba spomenuti i istraživanja obavljena godine 2020. u okviru projekta UnderwaterMuse kada je otkriven

segment južnoga i zapadnoga bedema naselja. Istraživanja je vodio dr. sc. Mate Parica sa Sveučilišta u Zadru.

### ISTRAŽIVANJA KASNOREPUBLIKANSKIH AMFORA NA SREDNJODALMATINSKOME PODRUČJU

Istraživanjima slojeva naselja iz ovoga doba malo se pažnje pridavalo nalazima amfora. U slojevima naselja amfore su najčešće fragmentirane, što otežava provođenje tipoloških analiza. Nalaz većega broja cjelovitih kasnorepublikanskih amfora u Naroni početkom prošloga stoljeća, na močvarnom dijelu oko rječice Norin u blizini foruma, upućivao je na intenzivan promet amforama tijekom 2. i 1. stoljeća prije Krista i u tome naselju.<sup>17</sup> S obzirom na brojne slične novije nalaze na sjevernome Jadranu i u Padskoj nizini, vjerojatno je riječ o odbačenoj ambalaži iskorištenoj za nasipavanje i izolaciju močvarnoga terena,<sup>18</sup> a ne o uskladištenim amforama koje je vlasnik zbog nekakva nenadanog događaja zaboravio.

I kasnija arheološka istraživanja u Naroni donijela su bogate nalaze kasnorepublikanskih amfora,<sup>19</sup> a Nenad Cambi na osnovu sličnosti žigova KANI, KANI ABING i KANI PHIL F(ecit) i imena braće Marka Papija Kana i Gaja Papija Celsa s natpisa podignuta u čast Oktavijanove pobjede nad Sekstom Pompejom 36. godine prije Krista pretpostavio je postojanje keramičarske radionice na njihovu imanju u Tasovčićima kod Čapljine.<sup>20</sup> Obližnje podvodno nalazište Desilo u Hutovu blatu u Hercegovini također sadrži brojne nalaze amfora iz 2. i 1. stoljeća prije Krista. Osim njih pronađen je i veći broj čepova amfora koji imaju analogije među primjercima iz Sikula.<sup>21</sup>

U okolici Kaštelanskoga zaljeva, u slojevima naselja koja koegzistiraju s prvom fazom Sikula, samo je djelomično obrađen materijal. Pri sondažnim arheološkim istraživanjima helenističkoga Epetija, koja je vodila Aleksandra Faber uz sjeverni bedem i gradska vrata, otkriveno je više ulomaka amfora. Autorica ih naziva apulskima, ali

8 B. Kirigin 1989, str. 25.

9 I. Kamenjarin-Bilich 1999, str. 67.

10 I. Kamenjarin – I. Šuta 2008, str. 458-463.

11 I. Kamenjarin 2012, str. 618-619.

12 I. Šuta 2014, str. 545-546.

13 I. Kamenjarin 2016, str. 681-682.

14 I. Kamenjarin 2017, str. 737-738.

15 I. Kamenjarin 2019, str. 799.

16 Z. Brusić 2008, str. 170. Nalazi iz pristaništa Sikula samo su djelomično objavljeni, a dr. Zdenko Brusić pripremao je cjelovitu publikaciju o pristaništu u kojoj bi bile obrađene i kasnorepublikanske amfore.

17 K. Patsch 1996, str. 114-115.

18 N. Cambi 1980, str. 78.

19 M. Abramić 1927, str. 130-138; N. Cambi 1980, str. 75, T. 2-3; N. Cambi 1989, str. 318-319; Z. Buljević 1999, str. 236-240, T. XXVI-XXI.

20 N. Cambi 1989, str. 321-322.

21 V. Zmaić – I. Miholjek 2013, str. 182.

prema izgledu oboda jasno je da se radi o grčko-italskim i Lamboglia 2 amforama.<sup>22</sup> Novim zaštitnim istraživanjima kojima je obuhvaćena znatno veća površina unutar bedema otkriven je i bogat kulturni sloj iz 2. – 1. stoljeća prije Krista s brojnim ulomcima amfora.<sup>23</sup>

Slično je i u Saloni, a vrijedi izdvojiti rad Victorine von Gozenbach, koja je obradila nalaze s istraživanja *Urbs vetusa*, odnosno prostora oko foruma. Zastupljeno je više ulomaka oboda grčko-italskih amfora i veći broj ulomaka koje autorica naziva tipovima Dressell 1A i 1B, ali prema priloženim crtežima jasno je da se radi o tipu Lamboglia 2.<sup>24</sup> Novi su nalazi iz obližnjih Manastirina gdje je otkriven bogat sloj s arhitekturom i pokretnim materijalom koji je vrlo sličan onome iz Sikula.<sup>25</sup> Sjeveroistočno od Manastirina, oko 150 metara od ceterijalne bazilike u smjeru sjeverozapada, pri iskopima za gradnju stambene zgrade otkriveno je godine 2011. kasnoantičko groblje. Veći dio pokretnoga materijala pronađen izvan grobnih cjelina istovremen je nalazima iz Manastirina što ukazuje na postojanje većega naseobinskog kompleksa iz 2. – 1. stoljeća prije Krista na širem području oko Manastirina.<sup>26</sup> Opsežna zaštitna arheološka istraživanja na trasi plinovoda u Ulici Stjepana Radića u Solinu, na položaju Grudine u istočnome dijelu Salone, koja su obavljena tijekom 2016. i 2017., zahvatila su i kulturni sloj iz kraja 1. stoljeća prije Krista u kojem je pronađena i veća količina amfora Lamboglia 2 i Dressell 6A.<sup>27</sup> Za poznavanje najranije prošlosti Splita zanimljiv je kulturni sloj iz kasnorepublikanskoga doba (1. stoljeće prije Krista) otkriven pri zaštitnim istraživanjima na splitskoj Rivi godine 2007. U objavljenom izvještaju spominje se veća količina lomljenih amfora koje su služile kao ispuna drvene pilotaže radi stabilizacije konstrukcije tadašnje obale.<sup>28</sup> Tragurij, isejsko naselje najbliže Sikulima, sadrži bogate i dobro očuvane kulturne

slojeve iz 2. i 1. stoljeća prije Krista, ali unatoč tome što se često obavljaju arheološka istraživanja,<sup>29</sup> najčešće zaštitnoga karaktera, nedostaje opsežnija objava pokretnoga materijala. Tu je prazninu nedavno djelomično popunila objava rezultata istraživanja u današnjemu lapidariju Muzeja grada Trogira.<sup>30</sup>

Ulomak oboda grčko-italske amfore pronađen je na Putalju kod Kaštel Sućurca,<sup>31</sup> ali riječ je o jednome ulomku koji ne upućuje na postojanje izraženijega naseobinskog sloja iz 2. – 1. stoljeća prije Krista. Drukčije je stanje s gradinom na Velom Bijaću gdje je tijekom terenskoga pregleda pronađena veća količina pokretnoga materijala koji je istovremen kasnorepublikanskome sloju Sikula.<sup>32</sup> Grčke kolonije Far i Isa također sadrže brojne nalaze amfora. Za razliku od kopnenih nalazišta, tamo nalazimo dokaze keramičarske proizvodnje. U Faru su se proizvodile i amfore tijekom 2. stoljeća prije Krista, na što ukazuje pronađeni škart.<sup>33</sup> U Isi su pronađene peći iz carskoga razdoblja, a na položaju Vlaška njiva pretpostavlja se postojanje proizvodnje amfora u kasnorepublikanskome razdoblju jer je tamo u krčevinskim gomila pronađena velika količina amfora.<sup>34</sup>

Podmorska nalazišta uglavnom se vežu uz brodolome s teretom amfora. Nalazi su bolje očuvani, a tereti pružaju cjelovitiji uvid u pojedine forme i cjeline. Na srednjodalmatinskome području treba izdvojiti istraženi brodolom iz Vele Svitnje kod Visa. Velik broj izvađenih amfora (ukupno 634) čini ovo najznačajnijim fundusom za istraživanje amfora, ali zasad nema cjelovitije obrade, već je publiciran samo izbor karakterističnih tipova i žigova. Drugi važniji istovremeni brodolomi su Stanići kod Omiša i Šćedro – Veli porat.<sup>35</sup> Brodolom u podmorju Čiova kod Gospe od Prizidnice najbliži je Sikulima. Istraživanjima ovoga nalazišta, danas u potpunosti opljačkanoga, izvađene su

22 A. Faber 1983, T. 5.

23 Opsežna istraživanja kojima je obuhvaćena urbana zona s unutrašnje strane bedema započela su početkom godine 2024. i obuhvatila su površinu veću od 3000 m<sup>2</sup>. Prema usmenoj informaciji voditeljice zaštitnih istraživanja Marine Ugarković iz Instituta za arheologiju u Zagrebu pronađena je velika količina amfora iz 2. i 1. stoljeća prije Krista.

24 V. von Gozenbach 1975, str. 207-208.

25 E. Marin – J. Mardešić 2000, str. 91.

26 I. Šuta 2012, str. 7-19.

27 I. Šuta 2019, str. 70.

28 V. Delonga 2008, str. 514.

29 V. Kovačić 2002, str. 375-396.

30 B. Kirigin – L. Paraman 2020, str. 29-78.

31 S. Čače 2001, str. 48-49.

32 Unutar bedema gradine sa sjeverne strane i po krčevinskim gomilama na južnim padinama česti su nalazi ulomaka amfora, dolija i žrnjeva koji su istovjetni nalazima iz Sikula.

33 M. Katić 2000a, str. 61, T. XII.

34 B. Čargo – M. Miše 2010, str. 16; M. Miše – P. Quinn 2022, str. 225.

35 I. Radić Rossi 1993, str. 91-97.

92 amfore.<sup>36</sup> Osim brodskih tereta značajni su i priobalni nalazi na položaju Jakiruša pored Brele.<sup>37</sup> U kontekstu priobalnih nalazišta važno je spomenuti i Barbarinac. Ovaj otočić u istočnome dijelu Kaštelanskoga zaljeva, nadomak salonitanske luke, također je bio naseljen tijekom 1. stoljeća prije Krista, o čemu svjedoče brojni ulomci amfora Lamboglia 2 pronađeni u plitkome moru uz otok. Novi projekt sustavnih arheoloških istraživanja koja je Muzej grada Kaštela započeo godine 2024. pridonijet će poznavanju prošlosti ovoga iznimnoga i slojevitoga arheološkog nalazišta na ulazu u salonitansku luku.

Dok je u priobalju, u podmorju i na otocima srednje Dalmacije zabilježeno mnoštvo nalaza kasnorepublikanskih amfora, u srednjodalmatinske je zaleđu drukčije. Manjak nalaza amfora iz 2. i 1. stoljeća prije Krista na tome prostoru uočen je prije dvadesetak godina.<sup>38</sup> Kako je riječ o matičnome delmatskom području, koje obuhvaća i prostor velikih krških polja u jugozapadnome dijelu Bosne i Hercegovine, nedostatak amfora poslužio je Danijelu Džinu kao prilog tvrdnji o nepostojanju kulture pijenja vina među delmatskom populacijom.<sup>39</sup> Nažalost, stanje s istraživanim naseobinskim nalazištima iz toga razdoblja na delmatskome području nije se puno pomaklo s mrvе točke i danas nemamo relevantne pokazatelje koji bi mogli negirati ili osnažiti ovu intrigantnu tezu. Ovo naročito vrijedi za prostor između Cetine i Krke. Na prostoru istočno od Cetine na dva gradinska nalazišta – Kulina u Katunima<sup>40</sup> i Gradina u Lovreću – pronađeni su ulomci grčko-italskih i Lamboglia 2 amfora.<sup>41</sup> Trebat će pričekati i obradu materijala s Liba u Duvanjskome polju, gdje zadnjih nekoliko godina Tino Tomas i Stipan Dilber obavljaju sustavna arheološka istraživanja.

## AMFORE I PROIZVODNJA VINA U 2. I 1. STOLJEĆU PRIJE KRISTA

Proizvodnja amfora usko je povezana s proizvodnjom i konzumacijom vina i maslinova ulja na određenome području. Tijekom 2. stoljeća prije Krista na Apeninskome poluotoku intenzivirana je proizvodnja vina: od ograničene proizvodnje za lokalne potrebe dolazi do šire komercijalne proizvodnje, koja je prvenstveno bila omogućena

stvaranjem većih posjeda s robovskom radnom snagom. Uspjesi rimske vojske u Grčkoj i Maloj Aziji tijekom 2. stoljeća prije Krista doveli su do enormnoga bogaćenja viših društvenih slojeva i velike količine raspoložive robovske radne snage. Usporedo s vojnim uspjesima osnivaju se nove kolonije uz istočnu obalu Apeninskoga poluotoka i na prostoru Padske nizine. Tamo se krajem 2. stoljeća prije Krista provode opsežni melioracijski zahvati na isušivanju močvara te se stvaraju nepregledni ageri na kojima će se stvarati značajni viškovi roba za tržište.

Nakon Drugoga punskog rata Rim kontrolira veći dio Mediterana, a sve više stanovništva doseljava se u gradove te se mijenjaju prehrambene navike. Od zobene kaše, koja je u ranijem periodu bila osnova prehrane stanovništva, vino u kombinaciji s kruhom postaje osnova obroka širih slojeva stanovništva. Antiseptičko djelovanje bez sumnje je, osim psihoaktivnoga djelovanja, imalo značajnu ulogu u širenju njegove popularnosti. Posebno je aktivna trgovina prema istoku, a brodovima koji su održavali ove veze bilo je u interesu da budu puni tereta u oba smjera. Na istok su, po Andréu Tcherniji, prevozili poljoprivredne proizvode, a odande su dovozili robove, mramor i predmete umjetničkoga obrta.<sup>42</sup> Ovaj proces, koji će imati dalekosežne posljedice za razvoj Rimske Republike i kasnije Carstva, imao je snažan utjecaj i na Ilirik koji tijekom 2. i 1. stoljeća prije Krista na različite načine postaje dio rimskoga svijeta.

Kakva je uloga srednjodalmatinskoga područja u ovoj privrednoj konjunkturi? Najvažniji lokalni politički faktor je isejska država, koja kroz trgovinu i priklanjanje Rimljanima širi svoj utjecaj i na obalno područje, a posebno na okolicu Kaštelanskoga zaljeva. Kultura vina u isejskoj državi ima snažnu tradiciju, o čemu svjedoče navodi iz pisanih izvora, snažan Dionizov kult i prikazi vinove loze na kovanome novcu.<sup>43</sup> Postojanje većega broja naselja na relativno uskome području od Trogira do Stobreča zasigurno nije rezultat primarno trgovačke orijentacije isejske države, nego je sasvim sigurno ovdje postojao značajan interes za zemljoradnju. Širenje utjecaja na priobalni prostor omogućavalo je obrađivanje znatno veće površine nego u ograničenim otočnim resursima. Poznati Polibijev

36 N. Cambi 1989, str. 311-317.

37 S. Božek – M. Jurišić – M. Orlić 2000.

38 B. Kirigin – T. Katunarić – L. Šešelj 2005, str. 14.

39 D. Džino 2006, str. 71-80.

40 M. Katić – M. Lozo 2008, str. 82.

41 Na godišnjemu skupu Hrvatskoga arheološkog društva u Korčuli Ivan Alduk održao je predavanja *Istraživanje Bošnjakove gradine u Lovreću*. Tom su prilikom prezentirani i nalazi kasnorepublikanskih amfora i reljefne helenističke keramike.

42 A. Tchernia 1986, str. 73.

43 B. Kirigin – T. Katunarić – L. Šešelj 2005, str. 9-10.

podatak o delmatskim pustošenjima zemlje i gradova Epetija i Tragurija sredinom 2. stoljeća prije Krista sasvim jasno upućuje na postojanje interesa koji su se odnosili na obradivu zemlju u okolici tih savezničkih gradova.

Brojni brodolomi s teretom amfora Lamboglia 2 u podmorju istočnoga Jadrana mogu biti pokazatelj nesigurne plovidbe uz obalu, ali i svjedočanstvo gospodarske konjunktive i integracije ovoga područja u rimsku trgovačku mrežu. Impuls razvoju zasigurno je i širenje Rimske Republike na prostor Padske nizine, gdje se osnivanjem kolonije Akvileje 171. godine prije Krista stvara jako uporište i trgovački punkt zbog kojega se postupno intenzivira morski promet i dužobalna trgovina istočnojadranskom obalom. Nalazi s Punta Planke kod Rogoznice, važne točke na dužobalnoj plovidbenoj ruti, pokazuju da je upravo 2. i 1. stoljeće prije Krista vrijeme korištenja svetišta, što upućuje na intenziviranje prometa istočnojadranskom dužobalnom rutom.<sup>44</sup>

Više autora pretpostavlja da su se tipovi kasnorepublikanskih amfora proizvodili i na dalmatinskome području, ali moraju se uzeti u obzir i kritike kolega koji su se intenzivnije bavili istraživanjem amfora talijanskoj strani Jadrana i u Padskoj nizini.<sup>45</sup> Odnose se prvenstveno na pretpostavke Adama Lindhagena o masovnoj proizvodnji vina i amfora Lamboglia 2 na prostoru srednje Dalmacije.<sup>46</sup>

U novijemu radu Maje Miše i Patricka Seana Quinna također se raspravlja o mogućnosti proizvodnje kasnorepublikanskih amfora u Isi. Autori donose zaključak na osnovu arheometrijskih analiza uzoraka s više dalmatinskih lokaliteta. Analizirana su i 33 uzorka iz Sikula, pronađena tijekom zaštitnih istraživanja godine 2007. Iznenađuje homogenost fature koja je vrlo slična na svim uzorcima, čak i na različitim lokalitetima. Ta »fina vapnenasta struktura s komadićima gline i mikrofosilima foraminifera« (prijevod I. Šuta) trebala bi ići u prilog tvrdnji da ovdašnji nalazi amfora Lamboglia 2 potječu iz radionice koja se mogla nalaziti u Isi.<sup>47</sup> Koliko god je teza o proizvodnji amfora na ovome području primamljiva zbog posrednih pokazatelja, činjenica je da u Italiji postoje konkretni dokazi o proizvodnji, kojih u Isi,<sup>48</sup> kao i drugdje u Dalmaciji, osim Fara, zasad nema. Stoga treba biti vrlo oprezan i koncentrirati se na istraživanje konkretnih pokazatelja, u prvome

redu eventualnih peći i/ili pripadajućega škarta kako bi se utvrdilo jesu li se i u kojem opsegu amfore proizvodile u Dalmaciji tijekom 2. i 1. stoljeća prije Krista. Znakovito je da ni u kasnijemu carskom razdoblju, kada se rimska vlast ustalila i kada se formiraju veći agrarni kompleksi koji bi uz proizvodnju većih količina vina, maslinova ulja i ribljih prerađevina trebali proizvoditi i ambalažu, osim u Faru još nemamo pouzdanih pokazatelja o proizvodnji amfora na području srednje Dalmacije.

André Tchernia u svojoj poznatoj i zapaženoj monografiji *Le Vin l' Italie romaine* izdvojio je tri vrste uzgoja vinove loze i vinarstva u antici. Prva je lokalna, koja zadovoljava potrebe lokalnoga stanovništva i nije orijentirana prema izvozu. Druga je ekskluzivna i namijenjena bogatijoj klijenteli, a treća je masovna i namijenjena izvozu.<sup>49</sup> Treća vrsta uzgoja vinove loze i proizvodnje vina zahtijeva velike posjede, veći broj radne snage, bolju organizaciju i različite specijalizacije uključenih u proizvodnju i tržište. Dakako da je masovna proizvodnja podrazumijevala i postojanje radionica za proizvodnju amfora.

U kontekstu ove rasprave držimo bitnim istaknuti da srednjodalmatinsko priobalje, a posebno okolica Kaštelanskoga zaljeva, tijekom 2. i 1. stoljeća prije Krista ima specifičan razvoj korištenja prostora koji je još uvijek nedovoljno istražen. Naravno da je to uvjetovano i drugačijim povijesnim okolnostima. Za razliku od ovoga prostora, na Apeninskome poluotoku i u Padskoj nizini već tada dolazi do okrupnjavanja gospodarsko-ladanjskih imanja uz koja su se formirale i keramičarske radionice za amfore. U okolici Kaštelanskoga zaljeva život je, prema sadašnjim spoznajama, koncentriran unutar utvrđenih naselja, na što ukazuje manjak nalaza iz toga doba na širem prostoru, odnosno na položajima na kojima će se tek kasnije formirati rustične vile u okviru salonitanskoga agera.<sup>50</sup> Dakle, buduća potraga za mogućim keramičarskim radionicama amfora iz 2. i 1. stoljeća prije Krista trebala bi se ograničiti na prostor utvrđenih naselja i njihovu bližu okolicu, a za dokaze eventualne masovne proizvodnje ili pokušaje njihova uspostavljanja trebat će pričekati nove nalaze. U Sikulima su u podmorju na položaju helenističkoga pristaništa pronađeni kalupi za izradu reljefnoga posuđa, odnosno tzv. megarskih čaša. To ukazuje na postojanje

44 S. Čače – L. Šešelj 2005, str. 168.

45 M. B. Carré – P. Monsieur – S. Pesavento Mattioli 2014, str. 417-428.

46 A. Lindhagen 2009, str. 86-87; 2013, str. 232.

47 M. Miše – P. Quinn 2022, str. 225.

48 B. Čargo 2018, str. 33.

49 A. Tchernia 1986, str. 37-38.

50 I. Šuta 2017, str. 31.

keramičarske aktivnosti u naselju,<sup>51</sup> ali pri dosadašnjim istraživanjima na kopnu nije potvrđeno postojanje keramičarskih radionica niti su pronađeni komadi keramičkoga škarta. Naravno da treba imati u vidu da u proizvodnji vina za lokalne potrebe lokalna proizvodnja amfora nije bila nužna, jer se nakon fermentacije u dolijima ono moglo transportirati u kožnim mješinama ili reutiliziranim amforama. Važno je istaknuti da ne može biti upitna prisutnost znatne količine amfora koje su se proizvodile na zapadnoj strani Jadrana i da se intenzitet i karakter transjadranskih trgovačkih veza tijekom 2. i 1. stoljeća prije Krista možda najbolje može sagledati preko amfora. Mehanizmi trgovine povezani su s prisutnošću italjskih i isejskih trgovaca, ali i s djelovanjem lokalnih liburnskih zajednica koje su zbog savezništva s Rimskom Republikom mogle imati bitnu ulogu u plasmanu vina i ulja na prostoru istočne jadranske obale i zaleđa. Ne smiju se zanemariti ni logističke aktivnosti povezane s prisutnošću i opskrbom rimske vojske, koja je preko niza intervencija tijekom ovoga razdoblja pripremala teren za formiranje provincije i integraciju u sastav Rimskoga Carstva.

### TIPOVI AMFORA U SIKULIMA

Grčko-italske amfore najraniji su tip zastupljen u naselju (sl. 3). Osnovna morfološka karakteristika je obod trokutasta presjeka, kratak vrat i srcoliko tijelo. Razvojni put grčko-italskih amfora može se pratiti kroz postupnu transformaciju trokutasta oboda koji od vodoravnoga gornjeg dijela postupno pada. Vrat i ručke postaju duže, a tijelo od srcolikoga prelazi u jajoliko. Ovakav razvoj oblika može se pratiti u dosad objavljenim tipologijama.<sup>52</sup>

Početak proizvodnje datira se u kraj 4. stoljeća prije Krista, a centri proizvodnje su u Velikoj Grčkoj i na Siciliji. S vremenom se proizvodnja širi i stvaraju se regionalne varijante, a prve rimske komercijalne amfore kasni su tip grčko-italskih. Na istočnojadranskoj obali pretpostavlja se proizvodnja u Isi,<sup>53</sup> ali kako je prethodno naglašeno kao i u slučaju kasnijih tipova amfora zasad nema pouzdanih podataka koji bi to i potvrdili. Atribucija je moguća jedino na osnovu izgleda oboda jer cjeloviti primjerci nisu pronađeni, ali uglavnom je

riječ o prijelaznom tipu prema Lamboglia 2. Jasniju podjelu otežava činjenica da se Lamboglia 2 organski razvija iz grčko-italske na vrlo širokome području, što je put prema stvaranju lokalnih varijanti s različitim inačicama izrade oboda. Faroska keramičarska produkcija, u kojoj su važan dio i amfore koje se ne mogu povezati s grčko-italskim tipom,<sup>54</sup> zasad nije uočena među nalazima iz Sikula.

Najčešći tip amfore u Sikulima je Lamboglia 2 (sl. 4). Ovaj je tip karakterističan za jadransko područje, zastupljen je i na širem mediteranskom području, a prepoznao ga je i izdvojio Nino Lamboglia na manjemu broju amfora iz brodoloma kod Albenge. One su pronađene s većinskim teretom sličnih amfora Dressel 1, ali su od njih kraće i šire u truhu. Lamboglia prvi datira ove amfore u razdoblje od kraja 2. do kraja 1. stoljeća prije Krista.<sup>55</sup> Ova se datacija do danas nije bitnije mijenjala, ali je potrebno izdvojiti nešto raniju dataciju Andréa Tchernija koji pomiče početak proizvodnje amfora Lamboglia 2 u zadnju četvrtinu 2. stoljeća prije Krista.<sup>56</sup> Za proučavanje razvoja oblika bitni su brodski tereti s amforama tipa Lamboglia 2.<sup>57</sup> Na kopnenim nalazištima uglavnom nalazimo ulomke amfora, pa postoje i tipologije prema analizi oblika oboda. Izrada tipologije oboda amfora na kopnenim nalazištima, s obzirom na fragmentiranost, najpouzdaniji je način kojim bi se moglo sistematizirati brojne nalaze. S obzirom na pretpostavljeni organski razvoj od grčko-italskoga obod se od trokutastoga presjeka postupno razvija prema prstenastom, koji se s vremenom izvija i postaje duži transformirajući se u tip Dressel 6A. Oslanjanje na oblik oboda pokazalo se u više slučajeva nepouzdanim, što je potvrđeno i kod velike količina nalaza iz depozita cjelovitih amfora Lamboglia 2 iz četvrti Sv. Teodora u Puli. Cjelovita i iscrpna obrada ovoga iznimnog nalaza amfora, od kojega većinu čini tip Lamboglia 2 (1717 komada), pružila je Alki Starac pouzdan temelj za tipološku analizu u kojoj se organski razvoj oboda ne može jasno kronološki diferencirati jer se različiti oblici oboda javljaju tijekom čitavoga 1. stoljeća prije Krista. Datiranju bi mogli pomoći omjeri pojedinih obodnih oblika u zatvorenim kontekstima.<sup>58</sup>

51 Z. Brusčić 2008, str. 172.

52 E. L. Will 1982, str. 341-356; C. Vandermersch 1994, str. 59-92; A. Caravale – I. Toffoletti 2007, str. 82-97.

53 B. Kirigin 1984, str. 18.

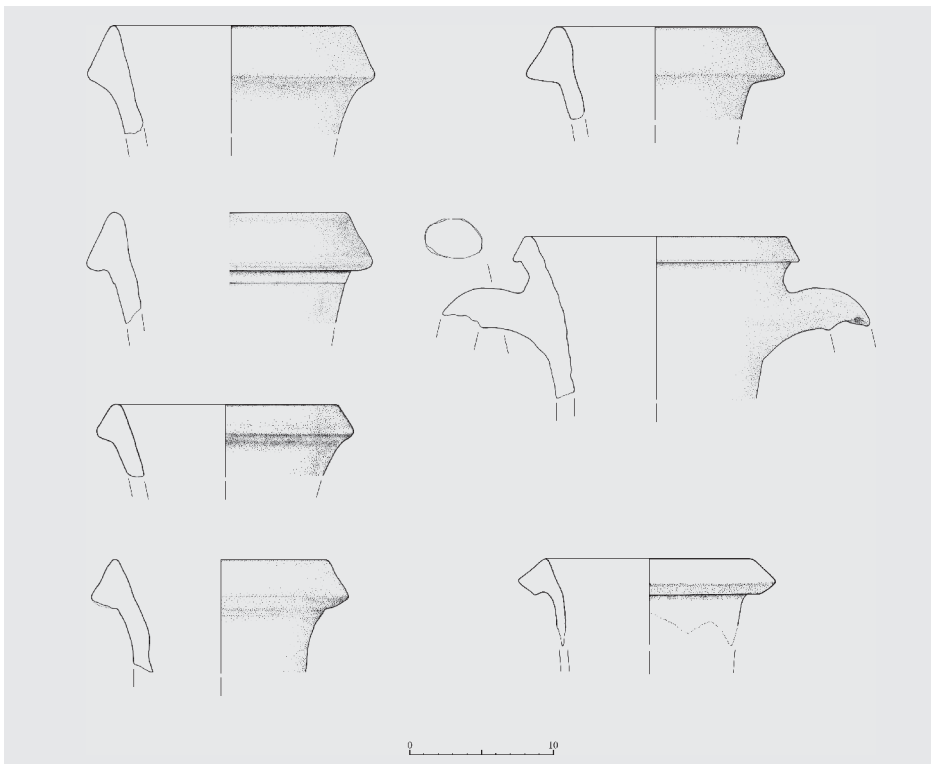
54 M. Katić 2000b, str. 50-52.

55 N. Lamboglia 1955, str. 262-263.

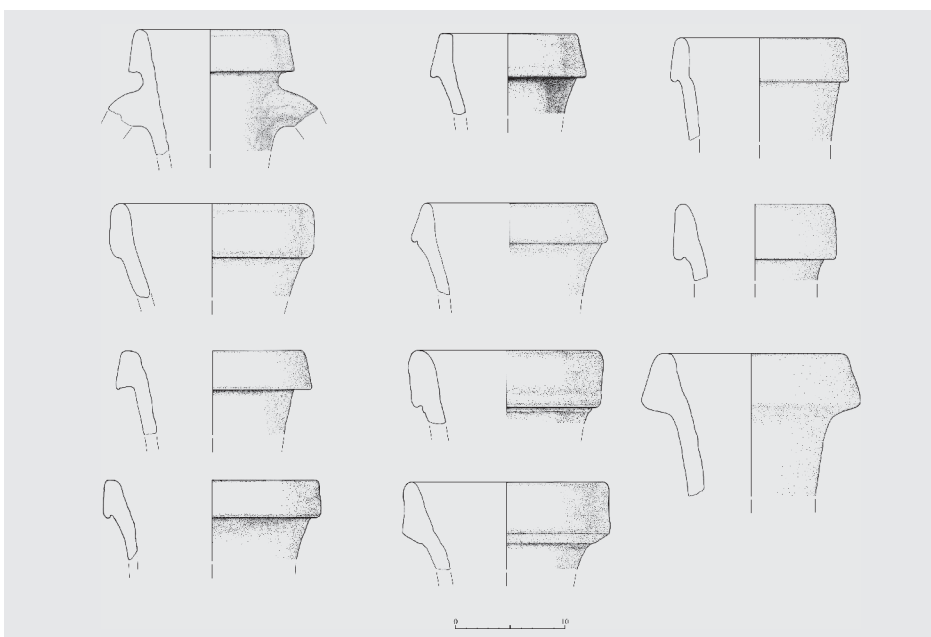
56 A. Tchernia 1986, str. 56.

57 P. Desy 1989, str. 11.

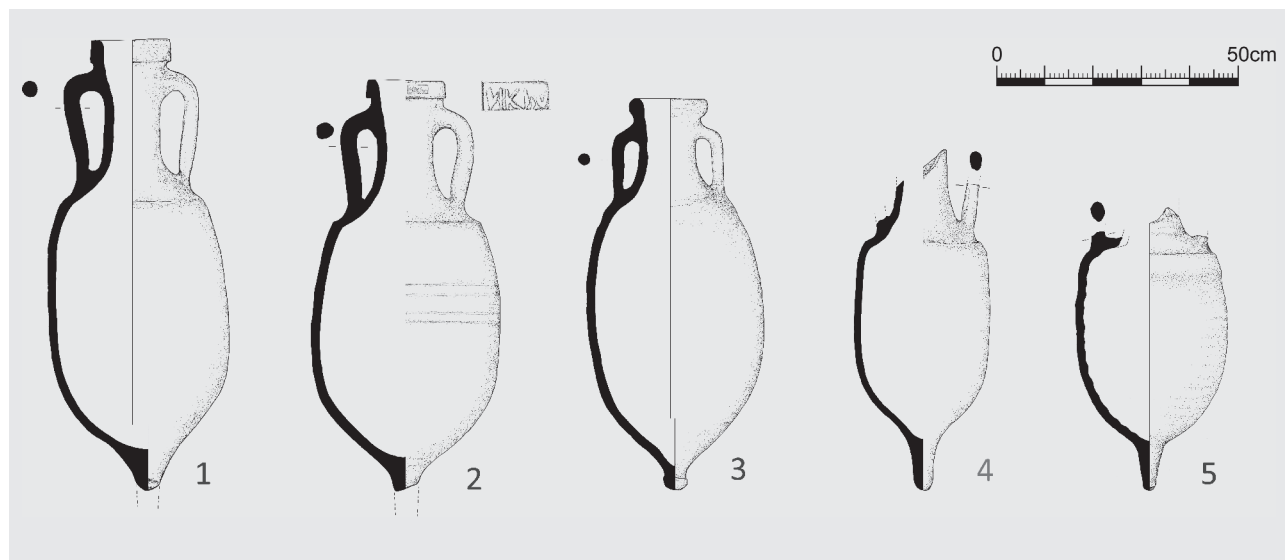
58 A. Starac 2020, str. 31.



Slika 3  
Izbor varijanti oboda grčko-italskih amfora iz Sikula



Slika 4  
Izbor varijanti oboda amfora Lamboglia 2 iz Sikula



Slika 5

Različiti tipovi cjelovitijih amfora iz sloja destrukcije naselja (druga polovina 1. stoljeća prije Krista)

Upitno je koliko su takve analize pouzdane kao kronološki pokazatelj zbog različitih regionalnih tradicija proizvodnje.<sup>59</sup> Teško je očekivati da je razvoj oblika bio ravnomjeran na čitavome području rasprostiranja. Značajnije mijenjanje oblika i veličine amfora iz ovoga razdoblja nije bilo poželjno jer se standardiziranjem oblika podrazumijevala količina i podrijetlo. U procesu izrade amfore najprije se radio trbuh na koji se dodavao vrat, obod i ručke. Česte različite visine vrata mogu se interpretirati kao korekcija grešaka u izradi trbuha, a još veća raznolikost oboda činjenicom da nije bio važan kao količinski pokazatelj.

Keramičarske radionice najranije su otkrivene u okolini današnjega Brindisija i smatraju se ishodištem kasnije produkcije raširene duž zapadne jadranske obale. U Sikulima je zastupljen i brindizijski tip amfore, o čemu svjedoči nalaz ručke s utisnutim žigom VEHILI (T. 13, 3), koji je često zastupljen na amforama ovoga tipa.

Pojedini oblici oboda upućuju na prisutnost jadranskih ovoidnih amfora koje su se proizvodile u Picenumu. Česti su i nalazi amfora Dressel 6A s karakterističnim prstenastim izvijenim obodom. U sloju destrukcije prve faze naselja pronađena je i cjelovita amfora koju u dijelu

talijanske literature nazivaju tip Dressel ante 6B ili »anfore con orlo ad anello« (sl. 5, br. 3).<sup>60</sup> Ovaj tip još uvijek nije dovoljno jasno definiran, pa se u katalogu izložbe *Antički Sikuli* prema vrlo sličnom nalazu iz Pule povezuje s tipovima Dressel 25 i Oberaden 83.<sup>61</sup> Nadalje, godine 2003. predložena je klasifikacija jadranskih amfora za maslinovo ulje u kojoj se amfora povezuje s jajolikim srednjoadrskim tipom.<sup>62</sup>

Posebna su vrsta i amfore manjih dimenzija, pronađene tijekom kampanje godine 2016. u sloju destrukcije naselja (sl. 5, br. 4 i 5). Pronađene su s tipom Lamboglia 2, primjerkom finoga sivoglaziranog posuđa, tzv. megarskom čašom, te kamenicom i dolijem. Sačuvani su samo trbusi ovih amfora, a riječ je o zanimljivim nalazima koji odudaraju od opće slike. Trbuh, dno i prijelaz u vrat vrlo su slični klasičnom tipu Lamboglia 2. Slična amfora pronađena je pri istraživanju brodoloma na lokalitetu Tre Senghe A kod otočja Tremiti.<sup>63</sup> U brodolomu uz hrid Čavlin kod Murtera također je pronađena manja amfora oblika slična tipu Lamboglia 2.<sup>64</sup> Standardni kapacitet amfore Lamboglia 2 iznosio je oko 30 litara, dok je kapacitet resničkih oko 16 litara.

59 B. Bruno 1995, str. 23.

60 A. Toniolo 1995, str. 30-35; D. Bulić 2011, str. 48.

61 A. Starac – R. Matijašić 1991, str. 93.

62 M. B. Carré – S. Pesavento Mattioli 2003, str. 460.

63 G. Volpe 1989, str. 555, 557, fig. 2, 3.

64 M. Jurišić 2004, str. 97.



Slika 6  
Dressel 2-4 amfora iz sloja destrukcije naselja

Tijekom kampanje godine 2013. u sloju destrukcije kuće u drugome zapadnom bloku s amforom Lamboglia 2 pronađena je i jedna amfora Dressell 2-4. Nije restaurirana, ali s obzirom na važnost konteksta donosimo njezinu fotografiju *in situ* (sl. 6). Riječ je o ranoj varijanti amfore, bez naglašena pregiba od trbuha prema vratu i sa zaobljenim obodom. Zajednički nalaz amfora tipa Lamboglia 2 i Dressel 2-4 pronađen je i u Puli.<sup>65</sup> U kontekstu datiranja sloja destrukcije naselja prve faze ovaj je nalaz iznimno bitan jer pruža relativno pouzdan *terminus post quem*, odnosno temelj za pretpostavku da je naselje uništeno u vrijeme kada se tek počinju koristiti Dressell 2-4 amfore. Na obližnjim lokalitetima iz kasnijega perioda, poput legijskoga logora u Burnumu, njihova je učestalost znatno veća.<sup>66</sup>

Iako se istraživanjima na kopnu nisu pronašli tragovi impregnacije, amfore pronađene u pristaništu redovito su imale smolastu impregnaciju s unutrašnje strane stijenke. Zbog povoljnih uvjeta dobro se očuvala na većoj količini ulomaka. Impregnacija je bila nužna zbog poroznosti stijene i oksidacije kroz čep, sprječavanja gubitka tekućine, ali i zbog bakteriostatskoga djelovanja. Smoljenje (*picatio*) utjecalo je na okus vina, ali takav je okus bio poželjan. Ovisno o vrsti smole koja je upotrebljavana određivana je i kvaliteta vina.<sup>67</sup>

#### ZNAČAJKE ŽIGOVA

Sačuvani raznoliki žigovi na sikulskim amforama vrijedan su epigrafski izvor koji svjedoči o razvijenoj trgovini sa širim jadranskim područjem. Grci prvi započinju

65 A. Starac – R. Matijašić 1991, str. 92-93.

66 I. Borzić 2020, str. 128.

67 D. L. Thurmond 2006, str. 138-141.

s utiskivanjem žigova krajem 5. stoljeća prije Krista, a potom se ta praksa širi u Veliku Grčku, Rim i Kartagu. Razlozi zbog kojih se na amfore utiskivalo žigove mogu biti različiti. Prvi je, naravno, povezan s garancijom kvalitete proizvoda, drugi s oporezivanjem proizvoda i treći sa sprječavanjem prijevara.<sup>68</sup> Natpisi na žigovima krajem 2. i tijekom 1. stoljeća prije Krista svjedoče o postojanju osoba koje su na različite načine bile uključene u proizvodnju amfora. Među osobnim imenima prevladavaju orijentalna grčka pisana na latinskome jeziku, što se povezuje s robovima koji su imali bitnu ulogu u proizvodnom lancu (rade kod vlasnika velikih imanja i pridruženih keramičkih radionica).<sup>69</sup> S obzirom na to da je riječ o fragmentiranim nalazima, koji su nađeni u različitim kontekstima, često je teško u cijelosti iščitati žig. Zbog toga uz crteže donosimo i fotografije svih žigova. Nisu zabilježeni tragovi slikanih oznaka (*tituli picti*) ili urezanih grafita, iako bi ih se s obzirom na razinu očuvanosti nalaza u podmorju moglo očekivati. Ukupno je dosad pronađen 61 žig, od kojih je 46 utisnutih na obodu, a 15 na ručki. Treba napomenuti da ovome broju treba pridodati i dva ulomka ručki koja imaju oznake izvedene utiskivanjem prsta u svježu glinu (T. 4, 2 i T. 6, 2). Većina žigova na odredivim primjercima pripada Lamboglia 2, uključivo i prijelazne oblike prema grčko-italskim i Dressel 6A oblicima oboda. Utiskivanje žiga na ručke grčka je tradicija, a naročito je prisutna kod brindizijske produkcije. Spomenuti žig VEHLI (T. 13, 3) utisnut na ručki posude pripada brindizijskom tipu amfore, što se vidi i u izgledu ručke koja je kraća i zaobljenija u presjeku u odnosu na standardni tip Lamboglia 2. Dobro su istražene keramičarske radionice u Apaniju kod Brindisija gdje je utvrđena proizvodnja amfora tijekom 2. i 1. stoljeća prije Krista. Raširenost ovoga žiga dosta je velika, od Iberskoga poluotoka, Francuske, Sardinije, Sicilije do Grčke i Egipta.<sup>70</sup> Amfore ove radionice primarno su služile za transport maslinova ulja. Amfore brindizijskoga tipa slabo su poznate na istočnojadranskoj obali, ali to je

prije posljedica slabe istraženosti nego stvarnoga stanja. Na lokalitetu Jakiruša kod Brele pronađen je cjelovitiji primjerak amfore sa sačuvanim obodom i žigom ...EHILI... koji se može povezati s radionicom C. Vehiliusa.<sup>71</sup> Ručka amfore s utisnutim žigom VISELLI, koja je pronađena pri arheološkim istraživanjima u obližnjem Trogiru, također pripada brindizijskoj produkciji.<sup>72</sup> S apulskom produkcijom mogao bi se povezati i žig LVCI na manjoj ručki (T. 4, 1). U Naroni je prilikom istraživanja sjevernih bedema godine 1976. pronađena veća količina amfora Lamboglia 2, a Nenad Cambi objavio je žig LVCI(?).<sup>73</sup> Nažalost, nije objavljen crtež ili fotografija pa se ne može sa sigurnošću potvrditi analogija. Sikulski primjerak utisnut je na ručki i ima crvenkastu boju kao i žig VEHLI. Slični žigovi L.LVCI najčešće se nalaze na brindizijskim amforama iz Apanija.<sup>74</sup> Još jedan slabije čitljiv žig, ...ENE (T. 13, 4), možemo povezati s brindizijskom produkcijom. Prema izgledu ručke i obliku žiga riječ je o žigu EPIGENE, koji je zastupljen s više primjeraka na lokalitetu Giancola kod Brindisija.<sup>75</sup>

U katalogu izložbe *Amfore dalmatinskog akvatorija* iz godine 2004. u izdanju Hrvatskoga pomorskog muzeja u Splitu objavljene su i fotografije triju oboda sa žigovima COTNI, CPS (T. 17, 4) i CLE te sa žigom ECTI (T. 17, 1) na ručki.<sup>76</sup> Uz ove objavljene amfore, osim ulomka sa žigom COTNI, ustupljeni su nam za objavu i ostali neobjavljeni ulomci izloženi u stalnome postavu Hrvatskoga pomorskog muzeja. Riječ je o ulomku ručke i oboda sa žigom SAL (T. 17, 2) i ulomku ručke sa žigom FLACVS (T. 17, 3). Za žig SAL analogije nalazimo u Padovi, gdje je pronađen sličan žig, ali tu je u okrugloj kartuši. Direktnija je analogija brodolom Punta de Algas kod Cartagene u Španjolskoj. Tamo je pronađeno više žigova koji su utisnuti na obod sa žigom u ovalnoj kartuši i prikazom Nike.<sup>77</sup> Amfore sa žigom ECTI vezuju se uz salentinsku produkciju u Apuliji.<sup>78</sup>

Za nekoliko žigova nisu pronađene analogije u dostupnoj literaturi i online bazama.<sup>79</sup> Riječ je o žigovima VARS (T. 3, 2), koji je jedini utisnut na objema ručkama, RIMD

68 D. Manacorda 1989, str. 449.

69 B. Bruno 1995, str. 24.

70 M. T. Cipriano – M. B. Carré 1989, str. 73.

71 S. Božek – M. Jurišić – M. Orlić 2000, str. 40.

72 I. Šuta 2017, str. 28.

73 N. Cambi 1989, str. 318.

74 P. Desy 1989, str. 81, 168.

75 P. Palazzo 2012, str. 454, 455, sl. 8. 1.

76 S. Lozo – B. Pešl 2004, str. 27. Dio materijala iz sikulskoga pristaništa čuva se u Hrvatskome pomorskom muzeju u Splitu, a riječ je o podmorskim nalazima koje je sakupio Neven Lete i donirao Muzeju. Zahvaljujemo ravnatelju Hrvatskoga pomorskog muzeja Ljubomiru Radiću na ustupljenome materijalu.

77 J. Molina Vidal 2005, str. 204-205.

78 R. Auriemma – V. Degrassi 2015, str. 176.

79 Usp. <https://romanopendata.eu/#/main> (23. 4. 2025.).

ili DMIR (T. 3, 1), DOL... (T. 1, 5), OL (T. 2, 5), CALTI (T. 6, 1), MANI (T. 7, 4), ...LCLCR (T. 8, 1), ATE ili ETA (T. 10, 5) i M (T. 5, 1). Moguća analogija za žig SINPA ili APNIS (T. 1, 1) gradinsko je nalazište Kratuli u blizini Skadra. Objavljene primjerke nedostaje dio kartuše ovalnoga oblika, a pročitan je tekst SINP...<sup>80</sup>

Više je žigova nečitko, djelomično čitko ili samo s vidljivim manjim dijelom kartuše: ...A (T. 1, 4), ...LCL? (T. 1, 6), S... (T. 2, 4), ...C (T. 7, 1), VRVS(?) (T. 7, 5), ON(?) (T. 9, 1), V... (T. 8, 4), L...A (T. 8, 5), ...R (T. 9, 3), AV? (T. 9, 4), GII? (T. 10, 2), L... (T. 10, 3), (?) (T. 10, 6), ...simbol sidra (T. 12, 2) i simbol amfore (T. 8, 2).

Većina žigova je u natpisnim poljima (kartušama) pravokutna oblika, koji mogu biti manje ili više izražene forme. Tri se žiga približavaju kvadratnome obliku (T. 5, 1; T. 9, 1; T. 9, 4), a iznimka je žig u polukružnome natpisnom polju (T. 2, 2) koji podsjeća na žig MARVS pronađen u Serrinu i u Ateni,<sup>81</sup> ili žig EVNVS iz Akvileje<sup>82</sup> i pravokutni zaobljeni žig s dodanom bordurom (T. 3, 1). Ovakve bordure nisu česte ni na drugim nalazištima, primjerice u četvrti Sv. Teodora u Puli javljaju se samo na nekoliko žigova,<sup>83</sup> kao i na području današnje Lombardije, gdje su ovakvi žigovi uglavnom pozicionirani na obodu, osim žiga MATVIL<sup>84</sup> koji je utisnut na ručki kao i sikulski primjerak.

U analizi podrijetla žigova i definiranja pojedinih proizvodnih cjelina potrebno je uzeti u obzir oblik žiga i izgled slova, koji mogu imati različit natpis. Takav je, primjerice, žig MANI (T. 7, 4), koji je vrlo sličan žigu na amfori pronađenoj u Desilu kod Hutova blata u Hercegovini.<sup>85</sup> Oba žiga imaju karakteristična duboko utisnuta slova u već utisnutu natpisnom polju, ali iako je natpis različit može se tvrditi da je riječ o istoj radionici ili geografski bliskim radionicama koje su razvile isti stil izrade žigova. Po načinu izrade vrlo su slični i žigovi DOL... (T. 1, 5) i PLA...

(T. 7, 2). Pronađen je i žig PLA...(T. 10, 1) drukčije matrice. Također je utisnut na obodu, ali su kartuša i slova manja i nemarnije izvedena na kraćemu prstenastom obodu. Svaštim je jasno da je riječ o dvjema različitim radionicama, što se vidi i po izgledu oboda i fakturi. Više objavljenih sličnih primjeraka ukazuju na više mogućnosti čitanja nastavka natpisa -PLATO i PLATOR.<sup>86</sup> Manji žig bi se mogao po izgledu izravnije povezati s brodolomom Punta de Algas kod Cartagene, gdje je pronađeno desetak amfora s tim žigom.<sup>87</sup>

Žigove SONVS (S zrcalno) (T. 13, 2), SONIC (T. 13, 1) utisnute na ručki nalazimo na brodolomu Vela Svitnja kod Visa.<sup>88</sup> Žig VEN nalazimo također među amforama iz toga brodoloma<sup>89</sup> te na amfori iz brodoloma Stori Stoni pored Šćedra. Zastupljen je u Apaniju kod Brindisija i u Palermu, u Lješu u Albaniji<sup>90</sup> i sjevernoj Italiji u Cremoni i Parmi.<sup>91</sup> Iako ova skraćenica može predstavljati mnoga imena i gentilicije, Brunella Bruno daje mogućnost da se radi o nekoliko osoba koje su živjele sredinom 1. stoljeća prije Krista.<sup>92</sup> Ovaj se žig razlikuje od žiga VENETI (T. 6, 4) koji se osim u Sikulima javlja i u Ankoni, ali mu nedostaje slovo I na kraju i otisnut je na obodu.<sup>93</sup> Žig VENE na ručki amfore pronađen je u Cartageni i povezuje se s apulskom produkcijom.<sup>94</sup>

Žig FLAC-FA (T. 1, 3) javlja se na amfori Dressel 6B na lokalitetu Este,<sup>95</sup> dok se ovdje prema obliku prije može povezati s Lamboglia 2 ili Dressel 6A tipovima. Još jedan primjerak ovoga žiga pronađen je na lokalitetu Jakiruša kod Brela. U objavi je zbog nedostatka gornje polovice žiga nepravilno pročitan,<sup>96</sup> ali po obliku oboda i usporedbom sa sikulskim cjelovitim natpisom jasno je da je riječ o istom žigu na amfori tipa Lamboglia 2. Još jedna analogija s lokalitetom Jakiruša je i žig ROD (T. 12, 3) koji u Jakiruši sadrži i motiv borove grančice.<sup>97</sup> Ovaj se žig s borovom

80 F. Fistani 1983, str. 117.

81 J. Horvat 1997, str. 70.

82 C. Tiussi 2007, str. 167.

83 A. Starac 2020, str. 100.

84 B. Bruno 1995, str. 276.

85 V. Zmaić – I. Miholjek 2013, str. 183.

86 B. Bruno 1995, str. 144.

87 J. Molina Vidal 2013, str. 205.

88 N. Cambi 1989, str. 313.

89 Isto, T. LXXVII, 8.

90 B. Lahi 2011, str. 235.

91 C. Corti 2012, T. 5, 1.

92 B. Bruno 1995, str. 268.

93 S. M. Marengo – G. Paci 2008, str. 320.

94 J. Molina Vidal 2013, str. 203.

95 A. Toniolo 1988, str. 50.

96 S. Božek – M. Jurišić – M. Orlić 2000, str. 37.

97 Isto, str. 38.

grančicom javlja u Draču<sup>98</sup> te u ankonitanskoj luci gdje se borova grančica interpretira kao simbol sidra.<sup>99</sup>

Jedini žig koji se javlja dvaput je RVMA (T. 2, 1 i T. 9, 6). Utisnut je naopako na obodu amfore, a pojavljuje se na amforama tipa Lamboglia 2 u Mazarronu, Cartageni<sup>100</sup> i Narbonni gdje se pretpostavlja atribucija tipu Dresell 1.<sup>101</sup> Slični žigovi RVMAS i RVMABETILENI javljaju se na brindizijskim amforama.

Za žig u ligaturi ALT ili TAL (T 11,1) nismo pronašli direktne analogije, ali ista se ligatura nalazi na nekoliko žigova iz zaljeva Fos kod Marseillea. Ovdje su u nastavku žiga slova ...PR, a upotreba iste ligature i utiskivanje na obodu ukazuje na slično podrijetlo amfora.<sup>102</sup> S nalazima žigova iz zaljeva Fos mogao bi se povezati i dio žiga ...EPO (T. 11, 3), koji je sličan žigu CAEPO.<sup>103</sup>

Žig ...NVMERI (T. 5, 3) utisnut je na ručki amfore i zanimljiv je u kontekstu pretpostavke Adama Lindhagena o povezanosti Kvinta Numerija Rufa, patrona Ise koji je bio aktivan u razdoblju od 55. do 51. godine prije Krista, i žigova QNVMERI na amforama tipa Lamboglia 2 ili Dresell 6A.<sup>104</sup> Nažalost, početak žiga slabije je utisnut pa nema tragova rubnoga utisnuća kartuše i slova Q koji bi trebao biti na početku natpisa. Ako je na našem primjerku riječ o gentiliciju Numeri, vjerojatnija je povezanost s tom istaknutom osobom, ali ako je riječ o osobnom imenu treba ipak imati rezervu s obzirom na to da je riječ o raširenome imenu. Još jedan žig drugačije matrice utisnute na ručki sa sačuvanim natpisom ...VMER...(?) (T. 6, 3) možda bi se mogao pročitati kao NVMERI.<sup>105</sup>

Žig ...ELV... (T. 4, 3) vjerojatno se može pročitati kao TELVS. Analogije za ovaj žig nalazimo u Padovi gdje su

pronađena dva primjerka. Na to upućuje izgled slova, oblik i pozicija kartuše na ručki.<sup>106</sup>

Žig DION (T. 11, 2) utisnut je na obodu, a predstavlja grčko ime Dionizije i javlja se u različitim varijantama. Najbližnje primjerke nalazimo u Milanu.<sup>107</sup>

Najbliža analogija za žig ZO... (T. 11, 4) je u Puli gdje je pronađen žig ZOILL. Dimenzije kartuše i slova su iste, a slova retrogradna. Prema Alki Starac riječ je o grčkome imenu Zoili napisanu u latinskome genitivu.<sup>108</sup> Žig s ovim natpisom pronađen je u blizini Taranta, s pretpostavkom o lokalnoj izradi.<sup>109</sup> Još jedan ulomak pronađen je i kod Senigalije, gdje se s obzirom na necjelovit natpis navodi i mogućnost drukčijega čitanja.<sup>110</sup> Analogiju s nalazima žigova amfora Lamboglia 2 iz Senigalije nalazimo i kod fragmenta žiga sa sačuvanim dijelom natpisa ...KB (T. 7, 4).<sup>111</sup>

Žig MENOLA (T. 7, 4) (N zrcalno) još je jedan žig na kojemu je grčko ime. Ovaj je žig rasprostranjen na širem jadranskom prostoru i na različitim varijantama oboda koji se povezuju s tipovima Lamboglia 2 i Dressel 6A.<sup>112</sup> Na istočnoj jadranskoj obali pronađen je u Stanićima kod Omiša<sup>113</sup> i na Brijunima.<sup>114</sup>

Žig ...EO (T. 12, 1) prema izgledu slova, obliku kartuše i poziciji na obodu te prstenastoj formi oboda podsjeća na žig BNEO (?) iz Drača.<sup>115</sup>

Žigu GAR... ili GAB... (T. 5, 4) na ručki nedostaju zadnja slova što se vidi po sačuvanom utisnuću kartuše. Iako oštećen, ovaj se žig može sa sigurnošću povezati sa žigom GARI ili GABI iz Milana.<sup>116</sup>

Žig LVSIN... (T. 9, 5) utisnut na obodu prema dimenzijama i sačuvanom dijelu natpisa možemo povezati sa žigom iz Sevegljana koji je Cristiano Tiussi pročitao kao LVSIMA povezujući ga s varijantama žiga LVSIMACI.<sup>117</sup>

98 F. Tartari 1982, str. 279.

99 S. M. Marengo – G. Paci 2008, str. 319.

100 J. Molina Vidal 2013, str. 203.

101 C. Lamour – F. Mayet 1980, str. 8.

102 G. Amar – B. Liou 1984, str. 157.

103 Isto, str. 158.

104 A. Lindhagen 2013, str. 242.

105 S obzirom na oblik ručke moguće je da je riječ o brindizijskoj amfori.

106 S. Cipriano 1992, str. 81.

107 B. Bruno 1995, str. 198.

108 A. Starac 2020, str. 89.

109 P. Desy 1989, str. 29.

110 M. B. Carré 2002, str. 82.

111 Isto, str. 83.

112 M. T. Cipriano – M. B. Carré 1989, str. 78; B. Bruno 1995, str. 140.

113 N. Cambi 1989, str. 315-316, sl. 13; D. Vrsalović 2011, str. 113, T. 18, 2.

114 I. Radić Rossi 1993, str. 35.

115 B. Lahi 2009. Nije nam dostupna navedena publikacija za precizniju analizu. Crtež je pregledan s baze na web stranici [www.romanopendata.eu](http://www.romanopendata.eu) (CEIPAC no. 25838).

116 B. Bruno 1995, str. 209.

117 C. Tiussi 2008, str. 154, 156.

Iz sloja destrukcije potječe jedina cjelovita amfora sa žigom. Riječ je o amfori tipa Lamboglia 2 sa sačuvanim žigom NIC... (N zrcalno, sl. 5, br. 2). Najbliže analogije ovome žigu nalazimo na obližnjemu brodolomu kod Gospe od Prizidnica,<sup>118</sup> ali tu slovo N nije utisnuto zrcalno kao na žigu iz Sikula, koji ima i nečitka slova ili oznake u nastavku. Riječ je o dosta raširenome grčkom imenu koje se može javljati na različitim žigovima, kako vidimo na pulskim primjercima.<sup>119</sup>

Žig GAS (T. 10, 4) jedini je koji je dvaput utisnut i to na suprotnim stranama oboda. Ima analogije na širokome području, od Seveglia u blizini Akvileje gdje su pronađena dva primjerka,<sup>120</sup> rudnika srebra Cabezo Agudo kod Murcije u Španjolskoj, zaljeva Fos<sup>121</sup> do Ancone.<sup>122</sup>

Na loše očuvanom ulomku T. 2, 3 vjerojatno je utisnut žig ATTA kojemu nije sačuvan početak natpisnoga polja, a analogije mu nalazimo u Puli. Tamo su pronađene dvije amfore s tim žigom, a sudeći prema dimenzijama kartuše, obliku oboda i sačuvanome dijelu natpisnoga polja riječ je o istome žigu.<sup>123</sup> Sljedeći žig koji bi se mogao povezati s fundusom bogatoga nalaza iz četvrti Sv. Teodora u Puli je žig ABSA...A (T. 8, 3). I ovdje su dimenzije kartuše slične, a razlikuju se dvije varijante natpisa za koje Alka Starac pretpostavlja su mogle biti spojena imena Absa i Sabina.<sup>124</sup>

Različiti žigovi amfora iz Sikula i njihova distribucija ukazuju na postojanje snažnih trgovačkih veza sa širim mediteranskim područjem, a posebno sa zapadnom jadranskom obalom i prostorom Padske nizine. Kada bismo pokušali na osnovu žigova odrediti preciznije trgovačke poveznice s određenim prostorom, svakako bi trebalo naglasiti veze s prostorom današnjih talijanskih pokrajina Apulije, Furlanije i Marke.

## ČEPOVI AMFORA

Za razliku od žigova koji su znatno bolje obrađeni i poznati, tek se u posljednje vrijeme počela obraćati pažnja i na čepove amfora.<sup>125</sup> Nalazi čepova posebno su učestali

na istočnoj jadranskoj obali gdje ih nalazimo u obalnim naseljima koja su imala izražen trgovački karakter. U sintetskome radu o čepovima amfora na našoj obali Marta Bajtler naglasila je kako postoji znatna razlika u broju njihovih nalaza između zapadne i istočne strane Jadrana. Kao moguće razloge takvome stanju navodi intenzivniju plovidbu istočnojadranskom rutom i postojanje brojnih trgovačkih luka i postojanje proizvodnje čepova na istočnoj obali.<sup>126</sup> Držimo da bi ove zaključke ipak trebalo uzeti s rezervom jer učestalost nalaza čepova na zapadnoj obali i u dolini rijeke Po ipak nije toliko zanemariva u ovom razdoblju, a proizvodnju čepova trebalo bi vezati uz proizvodnju amfora, za koju zasad nemamo dovoljno pouzdanih pokazatelja na istočnome Jadranu tijekom 2. i 1. stoljeća prije Krista. Stoga bi se zasad, s obzirom na kontekste nalaza na obalnim lučkim lokalitetima, možda moglo pomišljati o intenzivnijemu pretovaru, odnosno pretakanju sadržaja amfora u ambalažu prikladniju za kopneni transport. U tom slučaju bi čepovi, kao i amfore, postali otpad.

Potencijal za istraživanja čepova u kontekstu tipologije amfora naročito je izražen kod tipova amfora iz ovoga razdoblja. Iako je teško povezati određene tipove amfora s pojedinim tipovima čepova jer se u rijetkim slučajevima nalaze zajedno, jasno je da s obzirom na kontekste nalaza većina pronađenih čepova pripada amforama Lamboglia 2.

Nalaze čepova amfora iz Sikula koji su pronađeni do godine 2011. tijekom zaštitnih istraživanja na kopnu objavio je Ivan Šuta 2013.<sup>127</sup> Tada je izdvojeno i objavljeno 55 čepova različitih tipova. Za novu je objavu izdvojeno 18 žigova, od čega je 11 pronađeno tijekom sustavnih istraživanja 2013. i 2015. Tada je istraživanjima bila obuhvaćena zona prvoga i drugoga bloka kuća zapadno od glavne ulice naselja i ulica koja dijeli blok 1 i 2 u zapadnome dijelu naselja. Riječ je dijelu naselja u kojemu je već zabilježena koncentracija amfora i čepova tijekom zaštitnih istraživanja godine 2007. S obzirom na pronađene dolije i više nalaza cjelovitih amfora u sloju destrukcije kuća, moguće

118 N. Cambi 1989, str. 316.

119 A. Starac 2020, str. 70-75.

120 P. Desy 1989, str. 11.

121 G. Amar – B. Liou 1984, str. 154.

122 B. Bruno 1995, str. 132.

123 A. Starac 2020, str. 50-51.

124 Isto, str. 45.

125 U Akvileji je godine 2012. održan znanstveni skup *Opercula inscripta. Coperchi d' anfora fittili con scritte, segni e grafemi dell'area Alto Adriatica* posvećen čepovima amfora. Radovi su objavljeni u časopisu *Quaderni Friulani di Archeologia* XXII-XXIII/ 2012-2013.

126 M. Bajtler 2015, str. 77.

127 I. Šuta 2013.

je da su u ovoj zoni naselja bile obavljane aktivnosti vezane uz skladištenje i transport vina.<sup>128</sup> Ivo Svilan donirao je godine 2019. Muzeju grada Kaštela sedam primjeraka čepova. Riječ je o nalazima iz podmorja u zoni pristaništa prve faze naselja.

Kao i ranije, i pri novim istraživanjima pronađeni su primjerci od kojih razlikujemo četiri vrste čepova. To su čepovi od krhotina amfora i krovni kupi, čepovi izrađeni na lončarskome kolu i čepovi izrađeni u jednodijelnome i dvodijelnome kalupu. Ovdje su izdvojeni dijagnostički važniji ulomci kako bi se dobila potpunija slika. Većina novih čepova pripada tipu čepova izrađenih u jednodijelnome kalupu, osim dva primjerka koja su izrađena u dvodijelnome kalupu (T. 14, 1 i T. 14, 5). Oznake i natpise najčešće nalazimo na čepovima izrađenim u jednodijelnome kalupu. Geometrijske oznake najčešće su zastupljene u vidu linija koje se od drška zrakasto šire prema obodu čepa. Zastupljen je jednostavni križni motiv (T. 15, 3), motiv niza zrakastih kraćih linija koje su malo odmaknute od drška i na pola udaljenosti od ruba ukvirenih kružnicom (T. 15, 1), motiv zrakastih linija koje idu od drška do kvadrata koji je upisan u okrugli oblik čepa (T. 15, 4), motiv širih zrakastih linija koje počinju od sredine polja i završava na rubu čepa (T. 15, 2), motiv zrakastih linija koje idu od čepa do polovice udaljenosti od ruba (T. 15, 5) i motiv samo jedne linije koja iz čepa izlazi do polovice udaljenosti od ruba čepa (T. 14, 6). U ovu grupu oznaka može se svrstati i čep izrađen u dvodijelnome kalupu s dvije linije koje nasuprotno izlaze iz drška čepa (T. 14, 5). Čep izrađen u jednodijelnome kalupu s upisanom kružnicom na polovici udaljenosti od ruba čepa ispunjen s kosim linijama (T. 15, 5), drugi je takav primjerak pronađen u Sikulima.<sup>129</sup>

Više čepova ima jednostavne oznake koje mogu predstavljati slova T (T. 14, 1; T. 14, 3), C i I (T. 14, 2), S i L(?) (T. 14, 4), P i D (T. 16, 5) i D i I (?) (T. 16, 3). Složeniji natpisi također su izrađeni u jednodijelnome kalupu. Od četiri pronađena čepa tri su teško čitljiva (T. 16, 1; T. 16, 2; T. 16, 4), dok se na jednome može razabrati natpis DIOPANTOS (T. 16, 6). Ovaj bi se poklopac mogao povezati s brindizijskim tipom

amfore, jer se žig na ručki sa sličnim natpisom DIOPANTVS javlja na ručkama amfora iz Apanija.<sup>130</sup>

## ZAKLJUČAK

Dugogodišnjim arheološkim istraživanjima antičkoga naselja Sikuli prikupljene su veće količine amfora koje pružaju mogućnost proučavanja različitih aspekata života u naselju. Općenito, uloga amfora nezaobilazna je u proučavanju gospodarstva, trgovačkih putova i potrošačkih navika ovdašnjega stanovništva, ali i čitavoga Mediterana. Tijekom 2. i 1. stoljeća prije Krista može se pratiti proces intenziviranja proizvodnje vina i maslinova ulja, koji prvenstveno obuhvaća prostor Apeninskoga poluotoka, a posljedica je stvaranja velikih posjeda s robovskom radnom snagom. Na primjeru Sikula jasno se mogu pratiti razmjeri toga procesa, odnosno postupne infiltracije Rimske Republike na istočnojadranski prostor zahvaćujući trgovini i vojnim intervencijama. Iako postupno gubi na važnosti, ne smije se zanemariti ni uloga isejske države koja, kao rimski saveznik na srednjemu Jadranu, koristi svoj povoljan prirodni položaj. Preko svojih naselja na srednjodalmatinskoj obali utjecaj širi i na kopneni dio. Provedena analiza pronađenih žigova u Sikulima pruža mogućnost detaljnije analize prostorne distribucije na širem prostoru. Raznolikost i široka rasprostranjenost žigova koji se javljaju u Sikulima upućuje na uključenost ovoga prostora u šire mediteranske trgovačke tokove povezane s ekspanzijom Rimske Republike.

Iako tijekom istraživanja nisu pronađeni dokazi koji bi ukazivali na lokalnu proizvodnju, mogućnost postojanja isejske produkcije amfora ne smije se u potpunosti odbaciti. Raznolikost žigova upućuje na postojanje velikoga broja radionica i diverzificiranu produkciju koja je imala ishodište duž zapadne jadranske obale. Međutim, upravo zbog toga što proizvodnja nije bila koncentrirana na manje mjesta, može se pomišljati i na mogućnost postojanja lokalne isejske produkcije amfora tijekom 2. i 1. stoljeća prije Krista koja je funkcionirala uz pomoć rimskih patrona i naslanjala se na bogatu keramičarsku tradiciju i uzgoj vinove loze posvjedočen u povijesnim izvorima.

<sup>128</sup> Isto, str. 110.

<sup>129</sup> Isto, str. 93; T 7, 5.

<sup>130</sup> P. Desy 1989, str. 75.

## KATALOG ŽIGOVA

### 1. Sjeverno od zida 10, 13. 5. 1991. Inv. br. 3132 (T. 5, 3)

Ručka tipa Lamboglia 2 s utisnutim pravokutnim žigom po sredini, s vidljivim natpisom NVMERI. Površina na dodir mekana, iznutra i izvana svjetložuta (10YR 8/3), jezgra svjetlocrvena (2.5YR 7/6).



### 2. Kvadrant 40, SJ 5A, visina 40. Inv. br. 3129 (T. 6, 1)

Obod i dio vrata s početkom ručke. Sastavljeno iz dva dijela. Tip grčko-italski, prijelazni prema Lamboglia 2. Manji pravokutni žig nalazi se na ručki. U cijelosti je sačuvan s natpisom CALTI. Površina se na dodir troši, ima dosta primjesa sitnih bijelih zrnaca i krupnijih oblobridih crvenosmeđih zrnaca. Unutrašnja i vanjska boja crvenožuta (7.5 YR 7/6).



### 3. Pn 144, S I, SJ 29, visina 55, kvadrant 23, 12. 3.

2007. Inv. br. 3105 (T. 7, 6)

Ulomak oboda i početka vrata. Tip Lamboglia 2. Sačuvana polovica pravokutnoga žiga duboko utisnuta na obodu i blago nakošena. Čitljiva su slova ...KB (B zrcalno). Na dodir površina glatka i mekana. Vidljive primjese bijelih i crvenosmeđih sitnih zrnaca. Boja unutrašnje i vanjske površine stijenke blijedožuta (5Y8/2), jezgra crvenožuta (5YR7/6).



### 4. Pn 606, S I, SJ 40, visina 66, kvadrant 18, 24. 8.

2007. Inv. br. 3100 (T. 3, 2)

Polovina oboda i veći dio vrata s početkom ručki. Tip Lamboglia 2. Unutrašnja površina je narebrena. Dijelovi istoga pravokutnog žiga s natpisom VARS utisnuti na obje ručke. Površina je na dodir mekana. Vidljive primjese sitno mrvljena kalcita i rjeđe crvenosmeđih krupnijih zrnaca. Boja površine i jezgre stijenke blijedožuta (2.5Y8/4).



**5. Pn 669, S I, SJ 45, visina 116, kvadrant 13, 3. 9. 2007. Inv. br. 3109** (T. 1, 4)

Ulomak oboda amfore s početkom vrata. Tip Lamboglia 2. Unutrašnja je strana stijenke narebrena. Sačuvan je kraj pravokutnoga žiga na obodu i natpis sa slovom A. Sa strane sačuvanoga žiga nalazi se ispupčenje koje je možda imalo funkciju drška žiga oblika tabule s ansama. Nije isključeno da se radi o pogrešci na obodu nastaloj prilikom utiskivanja žiga u svježu glinu. Na dodir površina glatka i tvrda. Vidljive vrlo sitne primjese zrnaca kalcita. Boja vanjske površine stijenke bljedožuta (2.5Y8/3). Unutrašnja površina i jezgra crvenožuta (7.5Y6/6).



**6. Pn 554, S I, SJ 42, visina 90, kvadrant 19, 17. 8. 2007. Inv. br. 3106** (T. 7, 5)

Ulomak donjega dijela oboda i vrata amfore na kojemu se nalazi početak zadebljanja ručke. Vjerojatno tip Lamboglia 2. Unutrašnja strana narebrena. Loše utisnut pravokutni žig na obodu većim dijelom očuvan, nedostaje gornji rub. Slova slabo vidljiva, moguć natpis VRVS. Na vanjskoj strani stijenke uočavaju se ostatci drvenoga ugljena. Na dodir mekana površina, bez vidljivih primjesa. Boja vanjske i unutrašnje površine stijenke bljedožuta (2.5Y8/3). Jezgra malo tamnija nijansa bljedožute (2.5Y7/4).



**7. Pn 422, S I, SJ 34, visina 82, kvadrant 17, 3. 7. 2007. Inv. br. 3101** (T. 8, 5)

Ulomak oboda, vrata i ručke amfore. Vjerojatno tip Lamboglia 2. Unutrašnja strana narebrena, na vanjskoj strani iznad ručke zadebljana stijenka. Pravokutni žig na obodu blago nakošen, dosta plitko utisnut i izlizan. Slova slabo vidljiva, sačuvan početak i kraj natpisa L...A. Na dodir mekana površina, u presjeku vidljive primjese krupnih oblobridnih zrnaca crvenosmeđe i tamnosive boje. Boja unutrašnje i vanjske površine te jezgre stijenke bljedožuta (2.5Y8/3).



**8. Pn 730, S I, SJ 43, visina 90-111, kvadrant 19, 28. 8. 2007. Inv. br. 3107** (T. 1, 6)

Ulomak oboda i početka vrata. Vjerojatno tip Lamboglia 2. Sačuvan dio pravokutnoga žiga s dosta izlizaanim slovima i dijelom natpisa ...LCL(?). Površina na dodir glatka i mekana. Rijetke primjese krupnih crvenosmeđih oblobridnih zrnaca i sitno mrvljena kalcita. Boja unutrašnje i vanjske površine te jezgre stijenke crvenožuta (7.5Y7/6).



**9. Pn 511, S II, SJ 27, visina 75, kvadrant 23, 9. 8.**

**2007. Inv. br. 3104** (T. 8, 4)

Ulomak oboda i početka vrata. Tip Lamboglia 2. U cijelosti sačuvan blago nakošen pravokutni žig, slova izliza-na i nečitka. Površina na dodir glatka i mekana. Primjese svjetlosivih oblobridih zrnaca i rjeđe kalcita vidljivi u presjeku. Boja unutrašnje i vanjske stijenke vrlo blijeda smeđa (10Y8/4), jezgra malo tamnija (10Y8/3).



**10. Pn 359 S I, SJ 23, visina 65, kvadrant 18, 15. 6.**

**2007. Inv. br. 3112** (T. 8, 3)

Ulomak oboda i početka vrata. Tip Lamboglia 2. Unutrašnja strana narebrena. Pravokutni žig na obodu naopako utisnut s oblim rubovima, većim dijelom sačuvan, vidljiv natpis ABSA...A. Površina na dodir tvrda i hrapava, dosta primjesa kalcita i oblobridih bijelih i crvenosmeđih sitnih zrnaca. Boja unutrašnje, vanjske i jezgre stijenke crvenožuta (5YR7/8).



**11. Pn 1/8, S I, kvadrant 19, iskop za kanalizaciju, 11. 11. 2008. Inv. br. 3111** (T. 8, 1)

Ulomak oboda i početka vrata. Vjerojatno tip Lamboglia 2. Duboko utisnut pravokutni žig na obodu, blago nakošen, nedostaje početak, sačuvan je dio natpisa... LCLCR. Površina na dodir mekana i glatka, na dva mjestu tragovi drvenoga ugljena. Sitne i rijetke primjese oblobridih crvenosmeđih zrnaca i kalcita. Boja unutrašnje i vanjske površine te jezgre stijenke crvenožuta (7.5YR8/6).



**12. Pn 425, S II, SJ 35, visina 72, kvadrant 21, 3. 7.**

**2007. Inv. br. 3102** (T. 4, 1)

Veći ulomak ručke s početkom vrata. Tip neodrediv. Pravokutni žig s dobro vidljivim slovima, natpis LVCI počinje od dolje. Površina na dodir tvrda i hrapava, s dosta primjesa sitnih bijelih i crvenosmeđih zrnaca i kalcita. Boja unutrašnje i vanjske površine te jezgre stijenke crvenožuta (5YR7/8).



**13. Pn 323, S I, SJ 26, visina 38, kvadrant 17, 31. 5.**

**2007. Inv. br. 3734** (T. 7, 4)

Polovica oboda i početak ručke. Tip Lamboglia 2 ili Dressel 6A. Duboko utisnut pravokutni žig na obodu s oblim rubovima iz natpisom MANI (zrcalno) sačuvan u cijelosti. Za razliku od većine žigova na kojima su slova u polju ispupčena, na ovome su još dublje utisnuta. Površina na dodir glatka i mekana. Primjese vrlo sitnih zrnaca kalcita. Boja unutrašnje i vanjske površine te jezgre stijenke izrazito blijedosmeđa (10YR8/3).



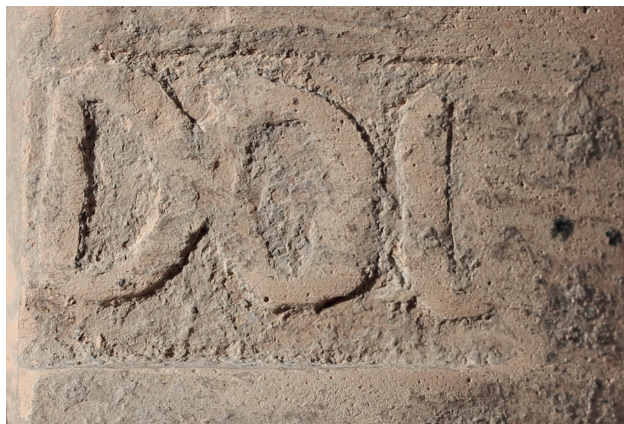
**14. Pn 731, S I, SJ 31, visina 50-65, kvadrant 18, 21. 6. 2007. Inv. br. 3110** (T. 11, 3)

Ulomak oboda i početka vrata. Tip Lamboglia 2. Duboki pravokutni žig na obodu s oblim rubovima naopako utisnut. Nedostaje početak natpisa, a sačuvan je kraj s natpisom ...EPO. Površina na dodir glatka s primjesama slabo vidljivih sitnih zrnaca kalcita. Boja unutrašnje i vanjske površine te jezgre stijenske izrazito bljedosmeđa (10YR8/4).



**15. Pn 715, S I, čišćenje sjevernoga profila, kvadrant 9, 20. 9. 2007. Inv. br. 3103** (T. 1, 5)

Ulomak oboda i početka vrata. Tip Lamboglia 2 ili Dressell 6A. Unutrašnja strana blago narebrena. Duboko utisnut pravokutni žig na obodu s dijelom natpisa ...DOL... blago nakošen i izlizan. Nedostaje početak i kraj natpisa. Površina na dodir glatka s primjesama sitno mrvljena kalcita i crvenosmeđih zrnaca. Boja unutrašnje i vanjske površine izrazito svjetlosmeđa (10YR8/4), jezgra malo tamnija (10YR7/4).



**16. Pn 4, PS 2, sjeverni profil, 5. 11. 2007. Inv. br. 3126** (T. 8, 2)

Ulomak oboda i početka vrata. Tip Lamboglia 2. Unutrašnja površina blago narebrena. Žig pravokutna oblika na obodu, duboko utisnut s loše očuvanim natpisom. Vidljiv simbol amfore (?) na kraju natpisa. Loša kvaliteta izrade, površina se na dodir troši. Dosta primjesa krupnih oblobridnih crvenih zrnaca. Vidljivo dosta šupljina, što ukazuje na primjese organskih materijala. Boja unutrašnje i vanjske površine izrazito bljedožuta (10YR8/3). Jezgra izrazito bljedožuta, za nijansu tamnija (10YR8/2).



**17. Pn 6, PS 2, SJ 1, visina 66, 6. 11. 2007. Inv. br. 3125** (T. 9, 4)

Ulomak oboda i početka vrata. Tip Lamboglia 2. Žig pravokutna oblika duboko utisnut na obodu, blago nakošen. Natpis loše vidljiv, moguća slova AV(?). Površina na dodir glatka, bez vidljivih primjesa. Boja unutrašnje i vanjske površine izrazito bljedožuta (10YR8/3), jezgra crvenožuta (7.5YR/7/8).



**18. Pn 17, PS 2, SJ 1, visina 76, 7. 11. 2007. Inv. br. 3127** (T. 7, 2)

Ulomak oboda i početka vrata. Tip Lamboglia 2. Žig pravokutna oblika utisnut na obodu, blago nakošen, nedostaje polovica, vidljiv dio natpisa PLA... Površina na dodir glatka, bez vidljivih primjesa. Boja unutrašnje i vanjske površine izrazito bljedožuta (10YR8/3), jezgra crvenožuta (7.5YR/7/8).



**19. Pn 18, PS 2, SJ 1, visina 76, 8. 11. 2007. Inv. br. 3733.** (T. 1, 3)

Ulomak oboda i početka vrata. Tip Lamboglia 2 ili Dressell 6A. Žig pravokutna oblika na obodu plitko utisnut i blago nakošen, zbog slaboga utiskivanja nedostaje kraj žiga. Natpis FLAC-FA. Površina na dodir glatka, bez vidljivih primjesa. Boja unutrašnje i vanjske površine izrazito bljedožuta (10YR8/3), jezgra crvenožuta (7.5YR/7/8).



**20. Pn 24, PS 2, SJ 2, visina 66, 9. 11. 2007. Inv. br. 3123** (T. 9, 1)

Ulomak oboda i početka vrata. Tip Lamboglia 2. Unutrašnja površina blago narebrena. Žig kvadratna oblika s oblim rubovima duboko utisnut. Natpis loše očuvan, moguće čitanje ON. Površina na dodir glatka, bez vidljivih primjesa. Boja unutrašnje i vanjske površine te jezgre izrazito bljedožuta (10YR8/4).



**21. Pn 29, S PS 2, J 2, visina 76, 13. 11. 2007. Inv. br. 3128** (T. 9, 3)

Ulomak oboda i početka vrata. Tip Lamboglia 2. Žig kvadratna oblika na obodu, dosta oštećen i neujednačeno utisnut. Natpis loše čitljiv, vidljiv kraj ...R. Površina na dodir glatka, s primjesama sitnih oblobridih crvenkastih zrnaca. Boja vanjske i unutrašnje površine izrazito bljedožuta (10YR8/4), jezgra crvenožuta (7.5YR7/8).



**22. Pn 58, PS 3, SJ 1, visina 92, 22. 11. 2007. Inv. br. 3113** (T. 9, 5)

Dio oboda, vrata i početka ručke. Tip grčko-italski ili Lamboglia 2. Sastavljen iz tri ulomka. S unutrašnje strane površina narebrena. Pravokutni žig s natpisom LVSIN... duboko utisnut na obodu. Površina na dodir glatka s primjesama sitno mrvljena kalcita i rijetkih krupnijih oblobridih crvenosmeđih zrnaca. Boja unutrašnje i vanjske površine te jezgre stijenke žuta (10YR8/6).



**23. Pn 59, PS 3, SJ 1, visina 92, 22. 11. 2007. Inv. br. 3121 (T. 5, 1)**

Ulomak ručke i početka vrata. Tip neodrediv. S unutrašnje strane vrata površina blago narebrena. Na ručki duboko utisnut pravokutni žig u cijelosti očuvan s natpisom M. Površina na dodir blago hrapava, s vidljivim primjesama sitno mrvljena kalcita i bijelih, nešto krupnijih zrnaca. Unutrašnja i vanjska površina izrazito bljedožuta 10YR8/4, jezgra roza (7.5YR8/4).



**24. Pn 60, PS 3, u izbačenoj zemlji, 23. 11. 2007. Inv. br. 3122 (T. 9, 2)**

Ulomak oboda. Tip Lamboglia 2. Dosta oštećen i izlizan. Nedostaje kraj pravokutnoga, naopako utisnuta žiga sa sačuvanim natpisom ATHE...Površina na dodir glatka, s vidljivim primjesama krupnijih tamnocrvenih oblobridnih zrnaca. Unutrašnja i vanjska površina izrazito bljedožuta (10YR8/4), jezgra crvenožuta (7.5YR7/6).



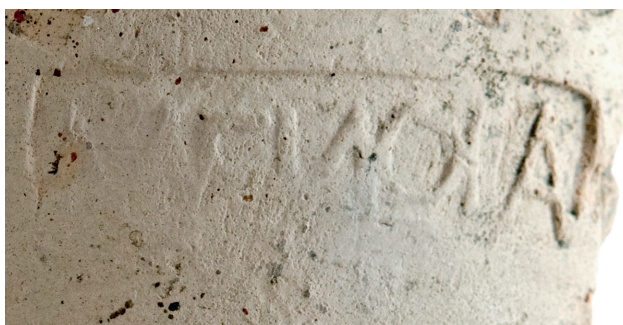
**25. Pn. 66, PS 3, SJ 4, visina 68, 28. 11. 2007. Inv. br. 3114 (T. 3, 1)**

Ulomak oboda, vrata i početka ručke. Tip Lamboglia 2. Pravokutni žig na ručki s natpisom RIMD ili DMIR (RI u ligaturi). Nedostaje početak ili kraj žiga. Površina na dodir hrapava s dosta primjesa kalcita, krupnijih oblobridnih crvenosmeđih i bijelih zrnaca. Unutrašnja i vanjska površina izrazito bljedožuta 10YR8/4, jezgra crvenožuta (5YR7/6).



**26. Pn. 64, PS 3, SJ 2, visina 58, 27. 11. 2007. Inv. br. 3736 (T. 7, 3)**

Ulomak oboda i vrata. Tip Lamboglia 2 ili Dressel 6A. Unutrašnja strana blago narebrena. Pravokutni žig na obodu nagnut i pliče utisnut s natpisom MENOLA (N zrcalno). Slova na početku natpisa izlizana, kraj bolje očuvan. Površina na dodir hrapava s primjesama krupnih crvenosmeđih oblobridnih zrnaca. Unutrašnja i vanjska površina bljedožuta (2.5Y8/4), jezgra postupno prelazi u crvenožutu (5YR7/6).



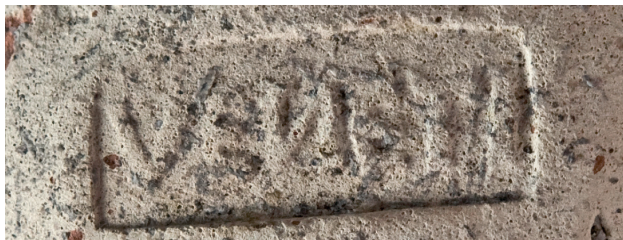
**27. Pn. 69, PS 3, SJ 4, visina 75, 28. 11. 2007. Inv. br. 3120 (T. 5, 2)**

Ulomak ručke. Tip neodrediv. Plitko utisnut pravokutni žig VEN. Slova čitljiva, malo izlizana. Površina na dodir blaže hrapava s rijetkim krupnijim oblobridnim zrnacima u presjeku. Unutrašnja i vanjska površina crvenožuta (7.5YR7/6), jezgra tamnija crvenožuta (7.5YR6/6).



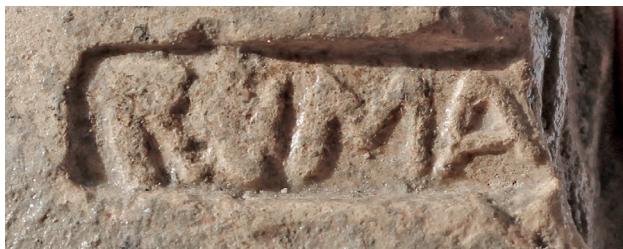
**28. Pn 7/09, PS 3, visina 215, 13. 3. 2009. Inv. br. 3735**  
(T. 6, 4)

Ulomak ručke i tijela amfore. Na ručki utisnut u cijelosti sačuvan žig oblika pravokutne kartuše s natpisom VENETI (N zrcalno). Keramika bljedosmeđa (7.5YR 6/4) s vidljivim primjesama crvenkastosmeđih grumenčića, jezgra tamnija s tonom crvene boje (5YR 4/4).



**29. Pn 53, PS 3, prvi otkop, visina 50, 20. 11. 2007. Inv. br. 3133** (T. 9, 6)

Ulomak oboda amfore tipa Lamboglia 2 sa žigom u pravokutnome natpisnom polju. Dio natpisa nedostaje, čitak dio RVMA... Unutrašnja stijenka narebrena, glatke površine. Boja površine svjetložuta (10YR 8/4), jezgra crvenožuta (5YR 7/6)



**30. Pn 24, PS 3, SJ 6, 19. 3. 2009. Inv. br. 3115**  
(T. 10, 3)

Obod amfore tipa Lamboglia 2. Natpisno polje žiga dijelom sačuvano, vjerojatno pravokutna oblika. Vidljivo slovo D. Površina na dodir hrapava. Boja površine svjetložuta (10YR 8/6), boja jezgre svjetlocrvena (2.5YR 7/6)



**31. S I, SJ 29, kvadrant 18-19, visina 50-61, 16. 6. 2007. Inv. br. 3135** (T. 6, 2)

Ručka amfore, vjerojatno tip Lamboglia 2. Vidljivo duboko utisnuće okrugla oblika izvedeno vrhom prsta, bez natpisa. Površina na dodir hrapava. Boja površine i jezgre svjetložuta (10YR 8/6).



**32. S II, SJ 24a, kvadrant 37, visina 50-59, 2. 5. 2007. Inv. br. 3131** (T. 10, 4)

Obod amfore tipa Lamboglia 2. Dva žiga plitko utisnuta na obodu, pravokutna oblika, s natpisom GAS. Površina na dodir glatka i mekana. Boja površine bljedožuta (10YR 8/4), boja jezgre svjetlocrvena (2.5YR 7/6)



**33. Pn 54, PS 3, prvi otkop, visina 50, 20. 11. 2007. Inv. br. 3139** (T. 1, 2)

Dio oboda amfore tipa Lamboglia 2. Utisnut žig pravokutna oblika, dosta oštećen, s nečitkim natpisom. Površina na dodir hrapava. Boja površine svjetlocrvena (2.5YR 7/6), boja jezgre za nijansu tamnija (2.5YR 6/6)



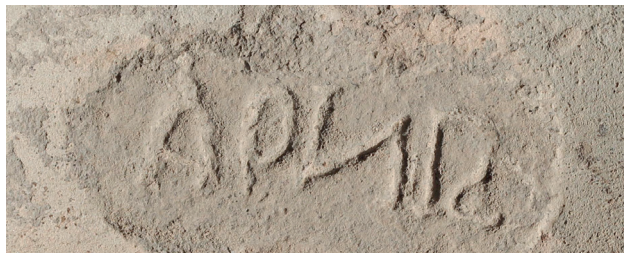
**34. S II, SJ 3, kvadrant 30-31, 17. 1. 2007. Inv. br. 3130**  
(T. 10, 1)

Dio oboda amfore tipa Lamboglia 2. Duboko utisnut žig s natpisom PLA u pravokutnome polju sa zaobljenim donjim rubom. Površina na dodir hrapava. Boja površine svjetložuta (10YR 8/4), boja jezgre crvenožuta (7.5YR 8/6).



**35. S I, SJ 46, kvadrant 15-16, visina 79-96, 23. 8. 2007. Inv. br. 3108** (T. 1, 1)

Cjeloviti obod amfore sa žigom u natpisnom polju elipsasta oblika. Natpis se može čitati SINPA ili APNIS. Površina na dodir hrapava. Boja površine i jezgre svjetložuta (10YR 8/4).



**36. Slučajni nalaz. Inv. br. 3138** (T. 2, 2)

Dio oboda amfore Lamboglia 2 tipa. Djelomično sačuvan žig u polukružnome natpisnom polju. Sačuvana su zadnja slova ...VS. Površina na dodir hrapava. Boja površine i jezgre svjetlocrvena (2.5YR 7/8).



**37. Kvadrant 28-29, iskop bagera, 19. 1. 2007. Inv. br. 3116** (T. 2, 3)

Ulomak oboda amfore. Žig je pravokutna oblika, nejednako utisnut. Čitljiv kraj natpisa ...TA. Površina na dodir hrapava i gruba. Boja površine i jezgre svjetlocrvena (2.5YR 7/8).



**38. S II, SJ 22, kvadrant 28, 31. 1. 2007. Inv. br. 3136**  
(T. 10, 2)

Dio oboda amfore tipa Lamboglia 2. Sačuvan manji dio žiga, vjerojatno s natpisnim poljem pravokutna oblika. Natpis naopako okrenut, vidljiv njegov zadnji dio ...GII. Površina na dodir hrapava. Boja površine i jezgre crvenožuta (5YR 7/8).



**39. Pn 67, SJ 10, 6. 4. 2009. Inv. br. 3119** (T. 10, 5)

Obod i dio ručke amfore. Žig s pravokutnim natpisnim poljem na obodu, neravnomjerno utisnut. Natpis ETA (E zrcalno). Površina hrapava i gruba. Boja površine bljedožuta (10YR 8/4), boja jezgre svjetlocrvena (2.5YR 7/6).



**40. Pn 2, istočno proširenje, 9. 3. 2009. Inv. br. 3118**  
(T. 2, 4)

Obod amfore tipa Lamboglia 2. Natpisno polje žiga pravokutna je oblika sa zaobljenim rubovima, manjim dijelom sačuvano, sa slovom S. Površina na dodir hrpava, crvenožute boje (7.5YR 7/6), jezgre tamnije za nijansu (5YR 7/6).



**41. S II, SJ 33a, kvadrant 37-38, visina 65-75, 16. 5. 2007. Inv. br. 3124** (T. 10, 6)

Dio oboda amfore tipa Lamboglia 2 s duboko utisnutim žigom. Natpis u pravokutnome polju slabo vidljiv. Površina na dodir glatka. Vanjska površina crvenožute boje (7.5YR 7/6), dok je unutarnja površina i jezgra za nijansu tamnija (5YR 7/6).



**42. S II, kvadrant 35-36, SJ 7a, naboj, 12. 5. 2007. Inv. br. 4894** (T. 2, 5)

Cjelovit obod s ručkom. Vidljiv dio žiga, slova IO u vjerojatno pravokutnome natpisnom polju. Površina mekana i troši se na dodir. Površina svjetložute boje (10YR 8/4), jezgra svjetlocrvena (2.5YR 7/6).



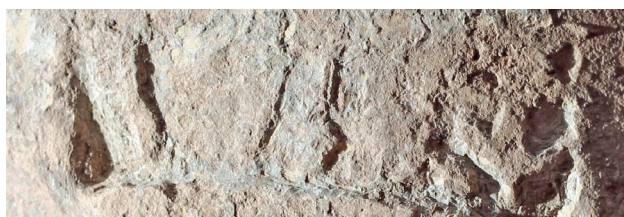
**43. S I, Kvadrant 11, visina 111-125, SJ 20, 2. 3. 2007. Inv. br. 4898** (T. 11, 1)

Ulomak oboda. Žig u pravokutnome natpisnom polju s jasno vidljivim velikim slovom A. Površina na dodir mekana, svjetložute boje (10YR 8/4), jezgra svjetlocrvena (2.5YR 7/6).



**44. PN 96, SJ 1, visina 300, 4. 10. 2013. Inv. br. 4892** (T. 12, 2)

Ulomak oboda. Žig u pravokutnome natpisnom polju, natpis nečitak, na kraju vidljiv simbol sidra. Površina hrpava na dodir, svjetložute boje (10YR 8/4), jezgra svjetlocrvena (2.5YR 7/6).



**45. S II, kvadrant 36, SJ 4a, visina 45-50, 17. 6. 2007. Inv. br. 4899** (T. 2, 1)

Dio oboda amfore tipa Lamboglia 2. Žig RVMA u pravokutnome natpisnom polju. Površina glatka, crvenožute boje (5YR 7/6), jezgra svjetlocrvena (2.5YR 7/6).



**46. S II, kvadrant 39, SJ 22a, visina 54-57, 2007. Inv. br. 4893** (T. 7, 1)

Ulomak oboda Dressel 6A amfore. Žig u pravokutnome natpisnom polju, blago nakošen. Natpis nečitak. Površina na dodir mekana i troši se. Boja površine i jezgre svjetložuta (10YR 8/4).



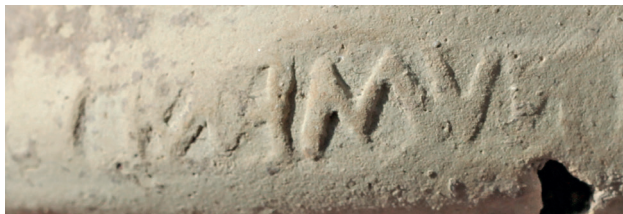
**47. PS 3, SJ 6, 18. 3. 2009. Inv. br. 4897** (T. 11, 2)

Ulomak oboda amfore Lamboglia 2 tipa. Žig u pravokutnome natpisnom polju. Natpis DION. Površina hrapava na dodir, svjetložute boje (10YR 8/4). Jezgra svjetlocrvena (2.5YR 7/6).



**48. S II, kvadrant 31, SJ 31, visina 45-72, 2. 5. 2007. Inv. br. 4896** (T. 6, 3)

Ručka amfore brindizijskoga tipa (?). Žig u pravokutnome natpisnom polju ...VMER... (?) zrcalno okrenut. Površina hrapava na dodir, svjetložute boje (10YR 8/4). Jezgra svjetlocrvena (2.5YR 7/6).



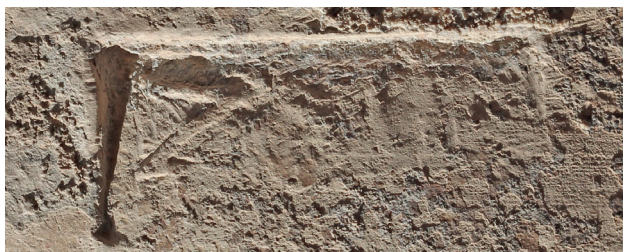
**49. S I, kvadrant 14-15, SJ 45, visina 83-96, 23. 8. 2007. Inv. br. 4895** (T. 4, 3)

Ulomak ručke s dijelom tijela amfore. Djelomično sačuvan žig u vjerojatno pravokutnome natpisnom polju. Vidljiva slova ...ELV... Površina na dodir gruba i hrapava, svjetložute boje (10YR 8/4). Jezgra svjetlocrvena (2.5YR 7/6).



**50. Slučajni nalaz** (izgubljena kesica), 2007. Inv. br. 3142 (T. 11, 4)

Veći dio oboda, vrata i početka jedne ručke amfore tipa Lamboglia 2. Plitko naopako utisnut žig u pravokutnome natpisnom polju. Sačuvan je početak natpisa sa slovima ZO.... Površina na dodir meka i glatka, svjetložute boje (10YR 8/4). Jezgra svjetlocrvena (2.5YR 7/6).



**51. S I, SJ 27, kvadrant 13-14, visina 65-75, 16. 7. 2007. Inv. br. 3140** (T. 4, 2)

Dio ručke amfore, vjerojatno Lamboglia 2. Duboko utisnuće okrugla oblika na vrhu ručke izvedeno utiskivanjem vrha prsta. Površina na dodir glatka, crvenožute boje (7.5YR 8/6). Jezgra svjetlocrvena (2.5YR 7/6).



**52. S I, SJ 16, kvadrant 11-12, 9. 2 – 15. 2. 2007. Inv. br. 4903** (T. 13, 4)

Ručka amfore brindizijskoga tipa s plitkim žigom u pravokutnome natpisnom polju. Čitljiva slova ...ENE. Površina na dodir hrapava i gruba. Boja površine i jezgre svjetlocrvena (2.5YR 7/6).



**53. S I, SJ 20, kvadrant 11, visina 111-125, 2. 3. 2007. Inv. br. 4904** (T. 12, 4.)

Ulomak oboda. Pravokutno natpisno polje, natpis nije sačuvan. Površina na dodir gruba i hrapava. Boja površine i jezgre svjetlocrvena (2.5YR 7/6).



**54. S I, SJ 6, 18. 1. 2007. Inv. br. 4907** (T. 13, 2)

Ručka s plitkim žigom u pravokutnome natpisnom polju. Natpis SONVC (S zrcalno). Površina na dodir glatka, svjetložute boje (10YR 8/4). Jezgra svjetlocrvena (2.5YR7/6).



**55. S I, Kvadrant 14-15, devastirani sloj, 2007. Inv. br. 4906** (T. 13, 1)

Ručka s dijelom tijela. Žig u pravokutnome natpisnom polju, početak oštećen, čitaju se zadnja slova ...ONIC. Površina na dodir meka i glatka. Boja površine i jezgre crvenožuta (5YR 7/6).



**56. Slučajni podmorski nalaz, donirao Ivo Svilan (8), 2016. Inv. br. 4901** (T. 12, 3)

Ulomak oboda amfore tipa Lamboglia 2. Žig u pravokutnome natpisnom polju, nakošen. Čitak natpis ROD. Površina na dodir glatka, svjetlocrvene boje (10R 7/6). Jezgra nijansu svjetlija (10R 7/8).



**57. Slučajni podmorski nalaz, donirao Ivo Svilan (9), 2016. Inv. br. 4902** (T. 12, 1)

Ulomak oboda. Žig u pravokutnome natpisnom polju, nakošen. Čitak natpis ...EO naopako utisnut. Površina gruba na dodir, svjetložute boje (10YR 8/4).



**58. PN 174, SJ 32, visina 299-274, 28. 10. 2013. Inv. br. 4905** (T. 13, 3.)

Ručka amfore brindizijškoga tipa sa žigom u pravokutnome natpisnom polju u kojemu je u cijelosti sačuvan natpis VEHLI. Površina hrapava na dodir, svjetlocrvene boje (2.5YR 6/8).



**59. SJ 23, visina 316-298, 18. 10. 2013. Inv. br. 4900**  
(T. 5, 4)

Ručka amfore tipa Lamboglia 2. Sačuvan je ulomak žiga na vrhu ručke. U pravokutnome natpisnom polju sačuvana su slova GAR. Površina je na dodir glatka, crvenožute boje (7.5YR 7/8).



**60. Slučajni podmorski nalaz. Inv. br. HPMS-775:SLT-597-ZPN** (T. 17, 3)

Ručka amfore tipa Lamboglia 2 (?). Sačuvan je utisnuti žig FLACV (zrcalno) na vrhu ručke. Donacija Nevena Lete Hrvatskome pomorskom muzeju.



**61. Slučajni podmorski nalaz. Inv. br. HPMS-775:SLT-602-ZPN** (T. 17, 2)

Ulomak oboda i ručke amfore tipa Lamboglia 2. Sačuvan je utisnuti žig s natpisom SAL na obodu. Donacija Nevena Lete Hrvatskome pomorskom muzeju.



**62. Slučajni podmorski nalaz. Inv. br. HPMS-775:SLT-601-ZPN** (T. 17, 1)

Ulomak oboda i ručke amfore tipa Lamboglia 2. Sačuvan je utisnuti žig s natpisom ECTI na obodu. Donacija Nevena Lete Hrvatskome pomorskom muzeju.



**63. Slučajni podmorski nalaz. Inv. br. HPMS-775:SLT-600-ZPN** (T. 17, 4)

Obodi i ručka amfore tipa Lamboglia 2. Sačuvan je na obodu utisnuti žig CPS. Donacija Nevena Lete Hrvatskome pomorskom muzeju.



## POKLOPCI

**64. PN 172, SJ 30, visina 271-257, 28. 10. 2013. Inv. br. 4891** (T. 16, 6)

Poklopac iz jednodijelnoga kalupa. Okrugli držak. Slova prate rub raspoređena po cijeloj plohi. Mogu se čitati kao DIOPANTOS. Vanjski rub nakošen prema unutra u odnosu na gornju i donju plohu. Površina na dodir gruba i troši se, bljedožute boje (10YR 8/6).

**65. PN 164, SJ 32, visina 299-314, 25. 10. 2013. Inv. br. 4877** (T. 14, 3)

Poklopac iz jednodijelnoga kalupa. Četvrtasti držak. Na površini oznaka u obliku slova T. Vanjski rub okomit u odnosu na gornju i donju plohu. Površina gruba na dodir, svjetlocrvene boje (2.5YR 7/6).

**66. PN 155, SJ 51/53, visina 271, 1. 10. 2015. Inv. br. 4878** (T. 14, 4)

Poklopac iz jednodijelnoga kalupa, nepravilna oblika. Rub na jednome dijelu oštećen, a na drugome uzdignut iznad površine. Dno blago zaobljeno i nepravilno. Okrugli držak djelomično oštećen. Vidljivo postojanje oznake ili slova, možda u obliku slova S i L. Površina na dodir gruba, bljedožute boje (10YR 8/4).

**67. PN 67, SJ 45, visina 256, 23. 9. 2015. Inv. br. 4889** (T. 16., 4)

Poklopac iz jednodijelnoga kalupa. Okrugli držak. Dno blago zaobljeno. Vidljiva teško čitljiva slova. Vanjski rub blago nakošen prema unutra u odnosu na gornju i donju plohu. Površina gruba na dodir, crvenožute boje (7.5YR 7/6).

**68. PN 134, SJ 51, visina 275, 30. 9. 2015. Inv. br. 4875** (T. 14, 1)

Polovica poklopca vjerojatno iz jednodijelnoga kalupa, bez sačuvana drška. Vidljiva oznaka u obliku slova T. Vanjski rub okomit u odnosu na gornju i donju plohu. Površina gruba i hrapava, crvenožute boje (5YR 7/6).

**69. PN 166, SJ 32, visina 299-314, 25. 10. 2013. Inv. br. 4879** (T. 14, 6)

Poklopac iz jednodijelnoga kalupa. Okrugli držak. Dno lagano zaobljeno, vanjski rub nakošen prema unutra u odnosu na gornju i donju plohu. Iz drška se izdvaja linija do polovice dužine poklopca u obliku slova I. Površina gruba, svjetložute boje (10YR 8/4).

**70. PN 141, SJ 19, visina 278-266, 18. 10. 2013. Inv. br. 4885** (T. 15, 6)

Poklopac iz jednodijelnoga kalupa. Okrugli držak nepravilna oblika. Kružnica na polovici radijusa s upisanim cik-cak linijama, u jednoj polovici kružnice linije su oštećene. Vanjski rub okomit u odnosu na gornju i donju plohu. Površina gruba, svjetložute boje (10YR 8/4).

**71. PN 160, SJ 32, visina 309, 24. 10. 2013. Inv. br. 4890** (T. 16, 5)

Poklopac iz jednodijelnoga kalupa. Okrugli držak. Rub na dva mjesta oštećen, okomit u odnosu na gornju i donju plohu. Vidljive dvije oznake, jedna u obliku slova D te druga u obliku slova P (zrcalno). Površina je gruba i hrapava, crvenožute boje (7.5YR 7/6).

**72. PN 92, ES, SJ 1, 3. 10. 2013. Inv. br. 4883** (T. 15, 2)

Poklopac iz jednodijelnoga kalupa. Stožasti držak. Rub djelomično oštećen, blago nakošen u odnosu na gornju i donju plohu. Po površini ravnomjerno raspoređene pravocrtne linije koje se pružaju radijalno od ruba prema dršku, ali ga ne dodiruju. Vidljivo ih je pet, jedna ili dvije nedostaju zbog oštećenja ruba. Površina je gruba, svjetložute boje (10YR 8/4).

**73. PN 100, SJ 18, 4. 10. 2013. Inv. br. 4884** (T. 15, 1)

Poklopac iz jednodijelnoga kalupa. Okrugli držak nepravilna oblika. Polovica ruba nedostaje te je oštećen manji dio površine. Na sredini radijusa kružnica iz čijega ruba izlaze manje ravnomjerno raspoređene pravocrtne linije prema dršku koji ne dodiruju. Polovica kružnice s linijama nije vidljiva zbog oštećenja. Rub okomit u odnosu na gornju i donju plohu. Površina gruba na dodir, svjetlocrvene boje (2.5YR 7/6).

**74. PN 88, ES, SJ 5, visina 291-279, 2. 10. 2013. Inv. br. 4876** (T. 14, 5)

Poklopac iz dvodijelnoga kalupa. Držak stožasta oblika, iz njega pravocrtno izlaze dvije kraće ravne linije okomito na liniju koja je ostala kao trag kalupa. Rub okomit na gornju i donju plohu. Površina je svjetložute boje (10YR 8/4).

**75. Slučajni podmorski nalaz (1), donirao Ivo Svilan 2016. Inv. br. 4886** (T. 16, 1)

Poklopac iz jednodijelnoga kalupa. Okrugli držak nepravilna oblika. Rub na jednome mjestu oštećen, okomit u odnosu na gornju i donju plohu. Slabo vidljiva slova

prate rub čepa. Površina meka i troši se na dodir, svjetložute boje (10YR 8/4).

**76. Slučajni podmorski nalaz (2), donirao Ivo Svilan**

**2016. Inv. br. 4887** (T. 16, 2)

Poklopac iz jednodijelnoga kalupa. Okrugli držak. Vanjski rub okomit u odnosu na gornju i donju plohu. Slabo vidljiva slova ravnomjerno radijalno raspoređena po površini. Površina gruba i hrapava na dodir, plavosive boje (GLEY 2 6/1).

**77. Slučajni podmorski nalaz (3), donirao Ivo Svilan**

**2016. Inv. br. 4888** (T. 16, 3)

Poklopac iz jednodijelnoga kalupa. Ovalni držak. Dno blago zakrivljeno. Vidljive dvije oznake, smještene jedna uz drugu. Jedna u obliku slova I, druga je zakrivljena linija u obliku slova D. Vanjski rub blago nakošen prema unutra u odnosu na gornju i donju plohu. Površina na dodir gruba i hrapava, crvenožute boje (7.5YR 8/6).

**78. Slučajni podmorski nalaz (4), donirao Ivo Svilan**

**2016. Inv. br. 4880** (T. 15, 5)

Poklopac iz jednodijelnoga kalupa. Okrugli držak oštećen, iz njega izlazi sedam ravnomjerno radijalno postavljenih pravocrtnih linija upisanih u slabo vidljivu kružnicu. Vanjski rub okomit u odnosu na gornju i donju plohu. Površina gruba i hrapava, svjetložute boje (10YR 8/4).

**79. Slučajni podmorski nalaz (5), donirao Ivo Svilan**

**2016. Inv. br. 4881** (T. 15, 4)

Poklopac iz jednodijelnoga kalupa. Stožasti držak oštećen, iz njega se pruža pet nepravilno raspoređenih pravocrtnih linija unutar slabo vidljiva kvadrata nepravilna oblika. Vanjski rub okomit u odnosu na gornju i donju plohu. Površina na dodir gruba i hrapava, s ljubičastim mrljama i oštećenjima nastalim djelovanjem mora.

**80. Slučajni podmorski nalaz (6), donirao Ivo Svilan**

**2016. Inv. br. 4874** (T. 14, 2)

Poklopac iz dvodijelnoga kalupa s dvije linije koje dijele površinu na dva jednaka dijela. Četvrtasti držak. Na jednoj polovici oznaka u obliku slova I, na drugoj polovici u obliku slova C. Vanjski rub okomit u odnosu na gornju i donju plohu. Površina na dodir gruba i hrapava, crvenožute boje (7.5YR 8/6). Na dnu vidljive mrlje tamnosmeđe do crne boje.

**81. Slučajni podmorski nalaz (7), donirao Ivo Svilan**

**2016. Inv. br. 4882** (T. 15, 3)

Poklopac iz jednodijelnoga kalupa. Ovalni držak uz koji su vidljiva dva udubljenja, vjerojatno otisci prstiju. Iz drška izlaze četiri ravnomjerno raspoređene pravocrtno linije koje dijele površinu na četiri polja. Vanjski je rub blago nakošen prema unutra u odnosu na gornju i donju plohu. Površina na dodir meka i troši se, svjetložute boje (10YR 8/4) s tamnosivim mrljama.

Tabla 1

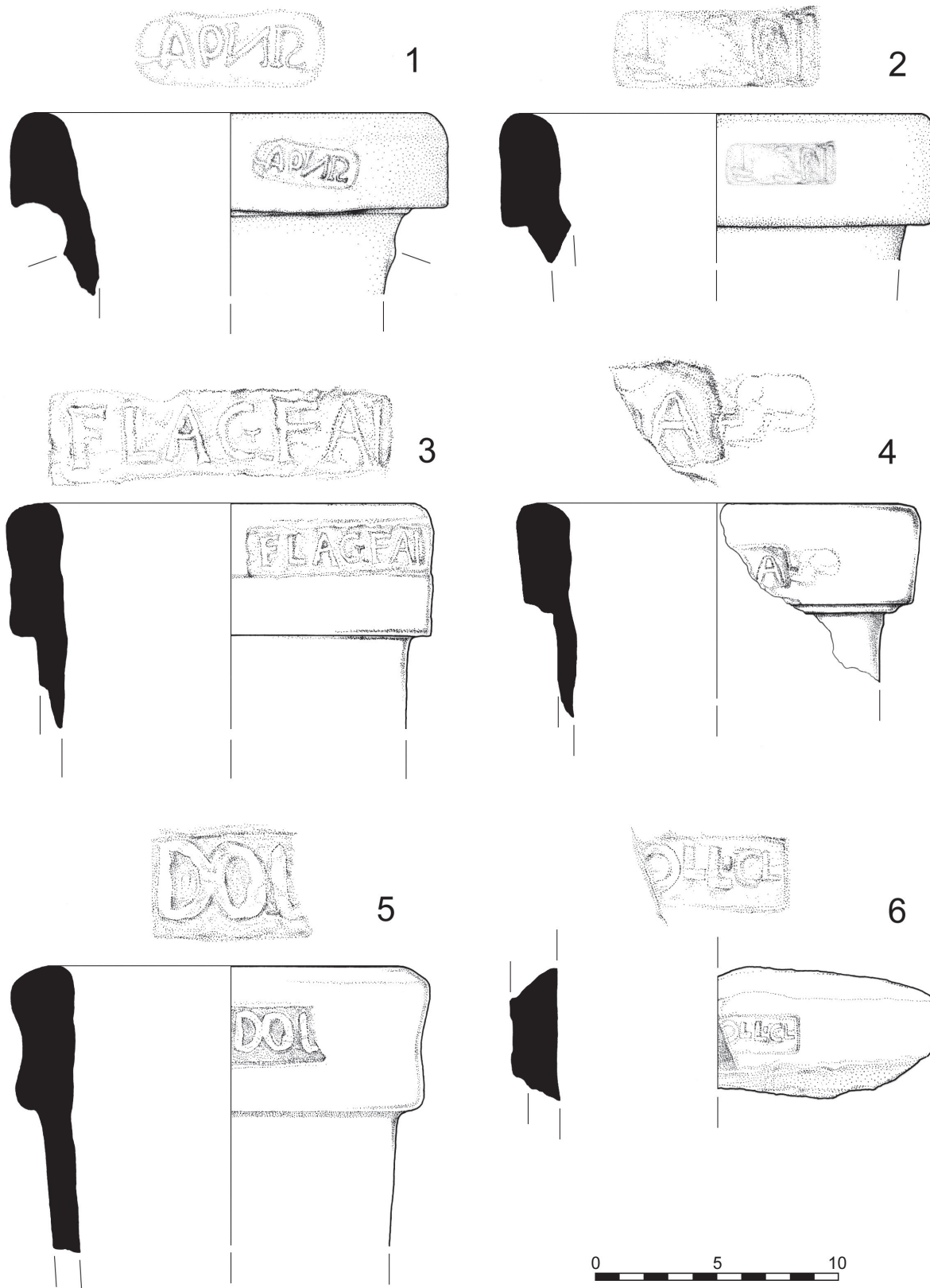


Tabla 2

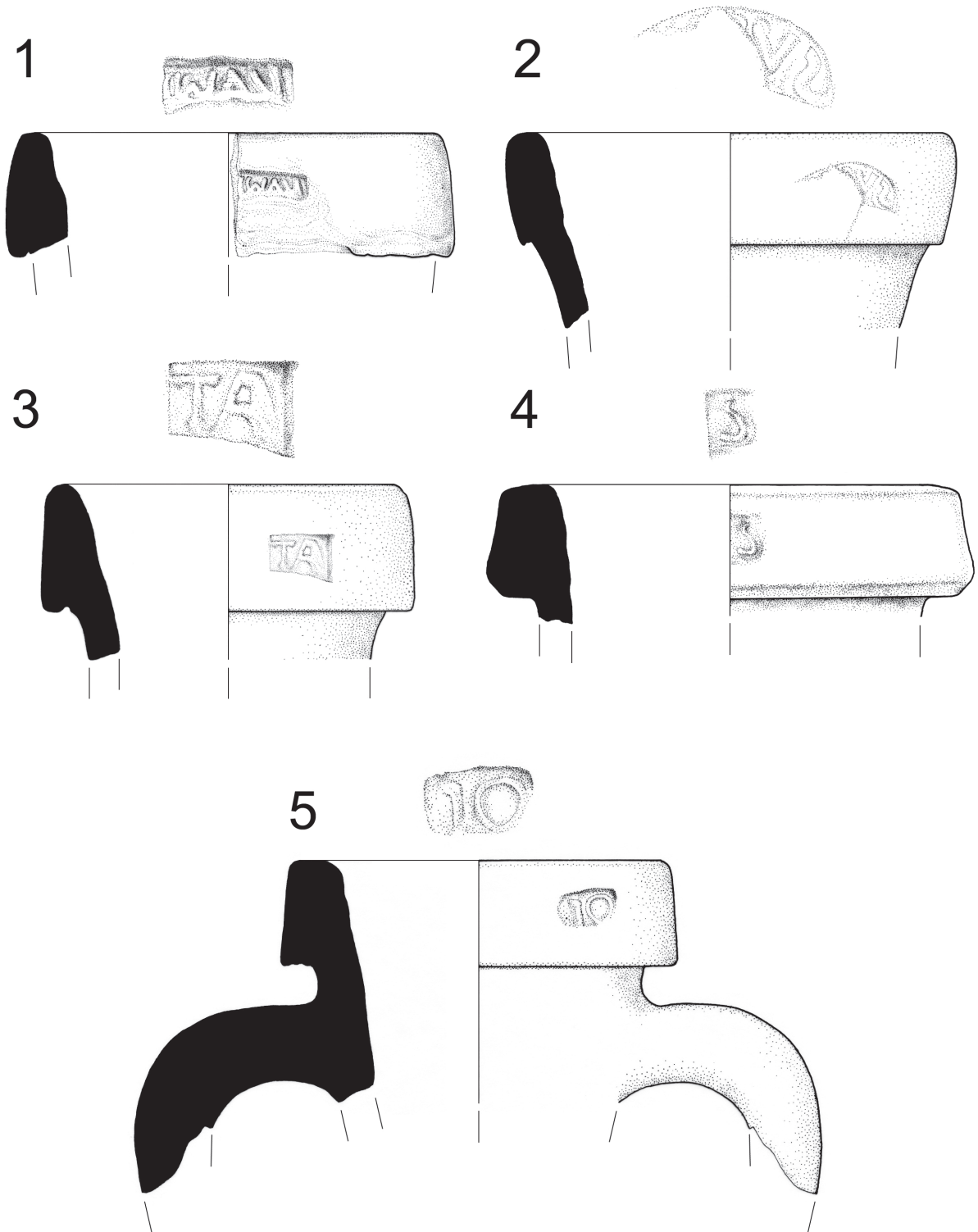


Tabla 3

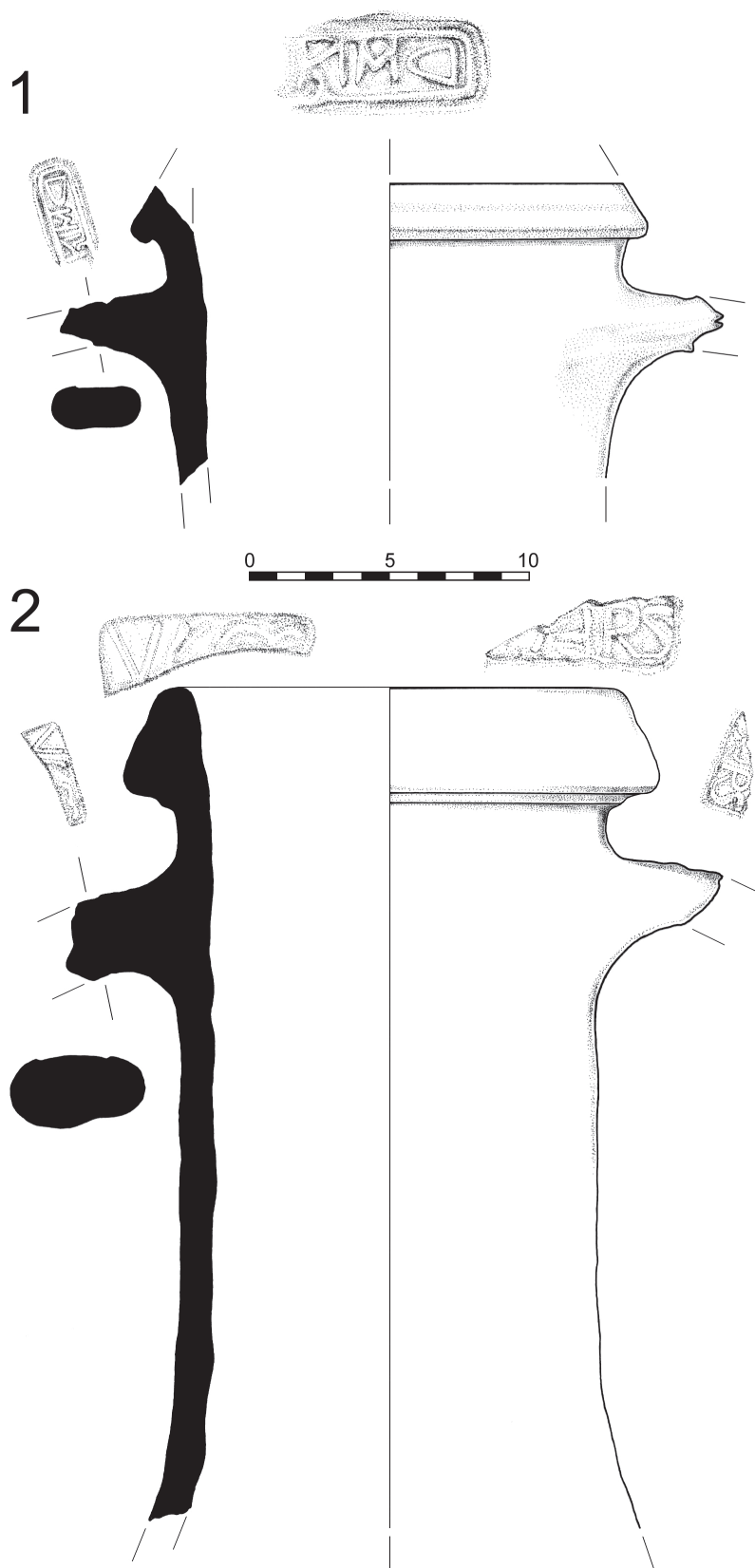


Tabla 4

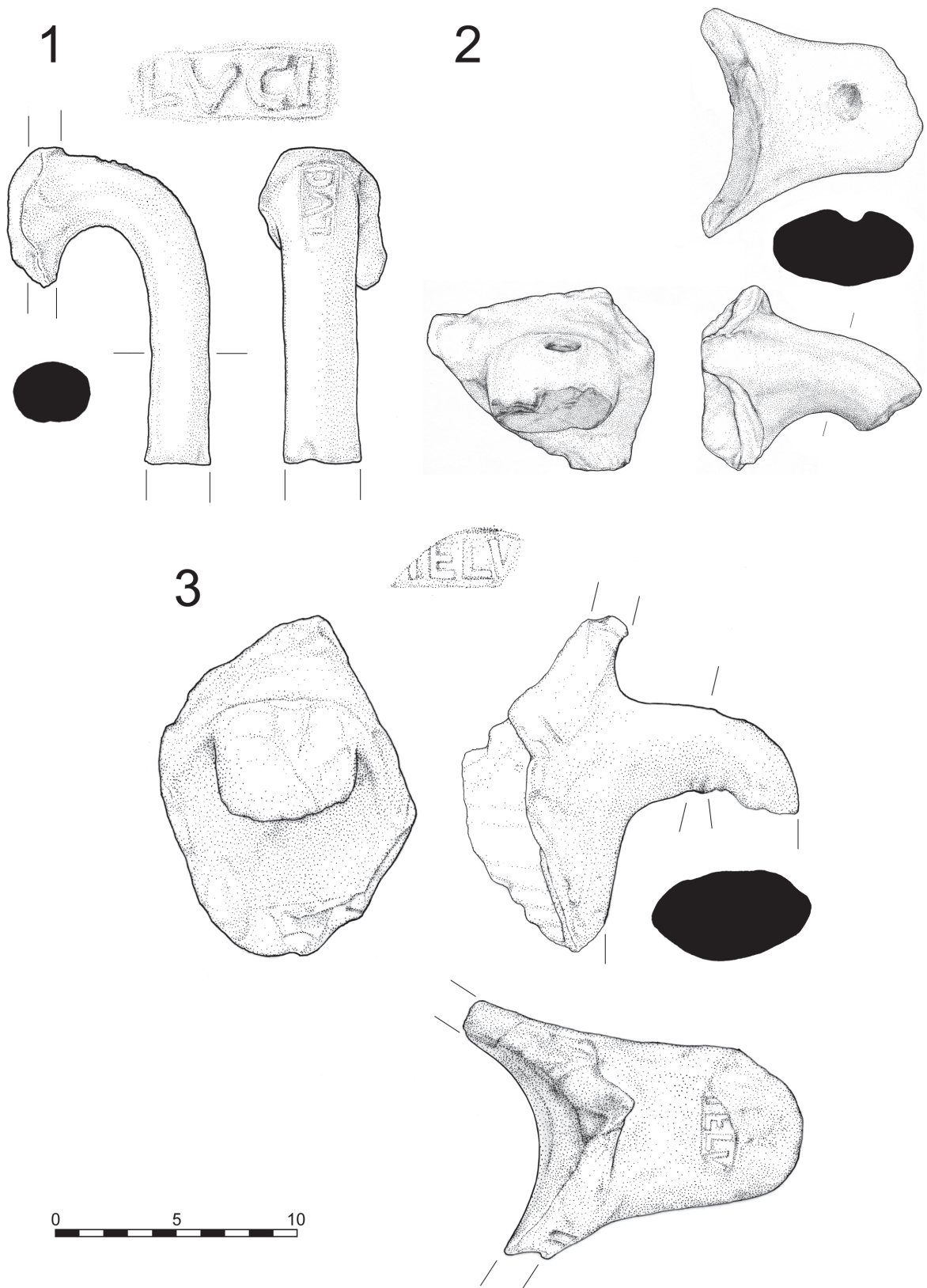


Tabla 5

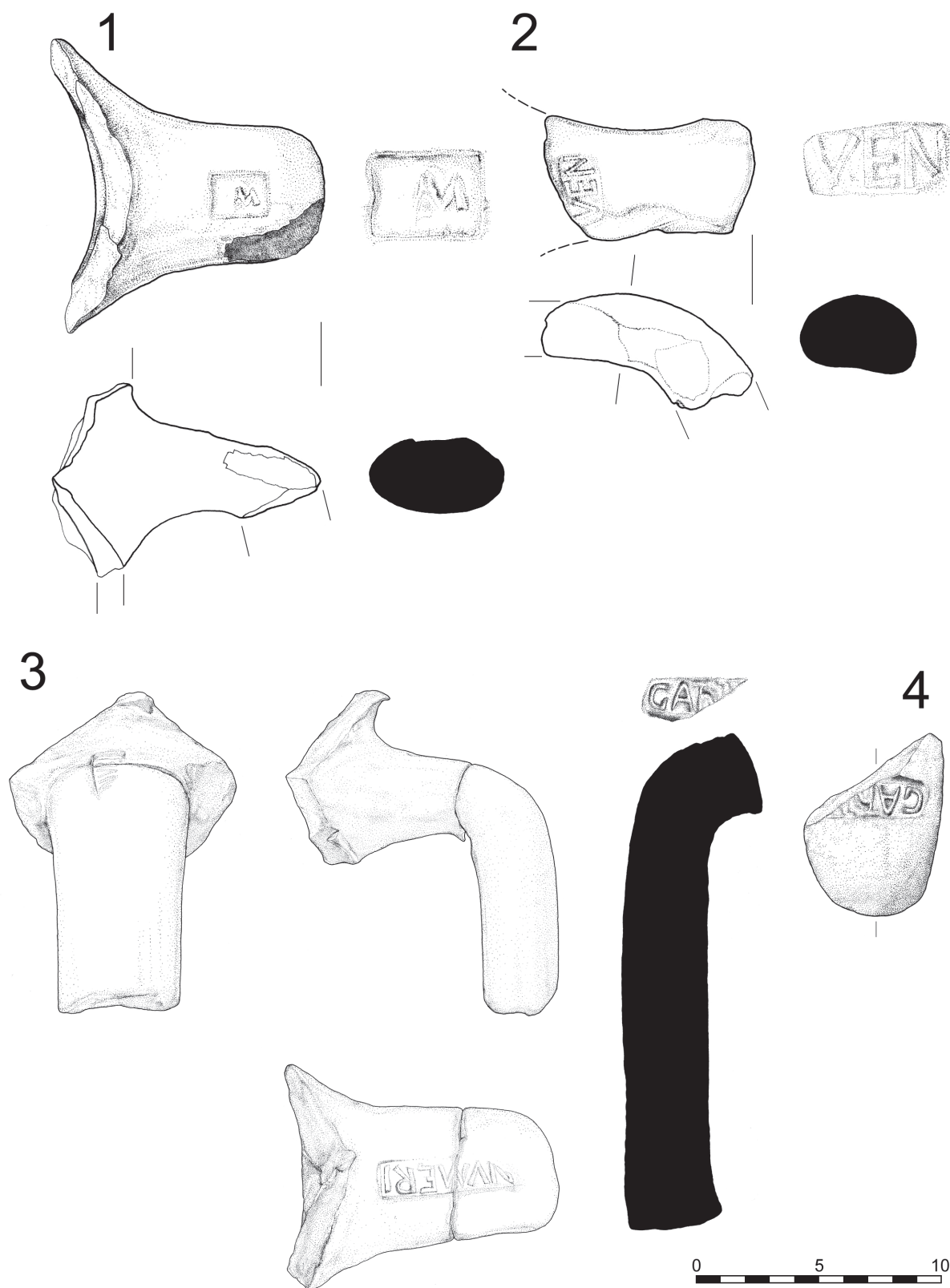


Tabla 6

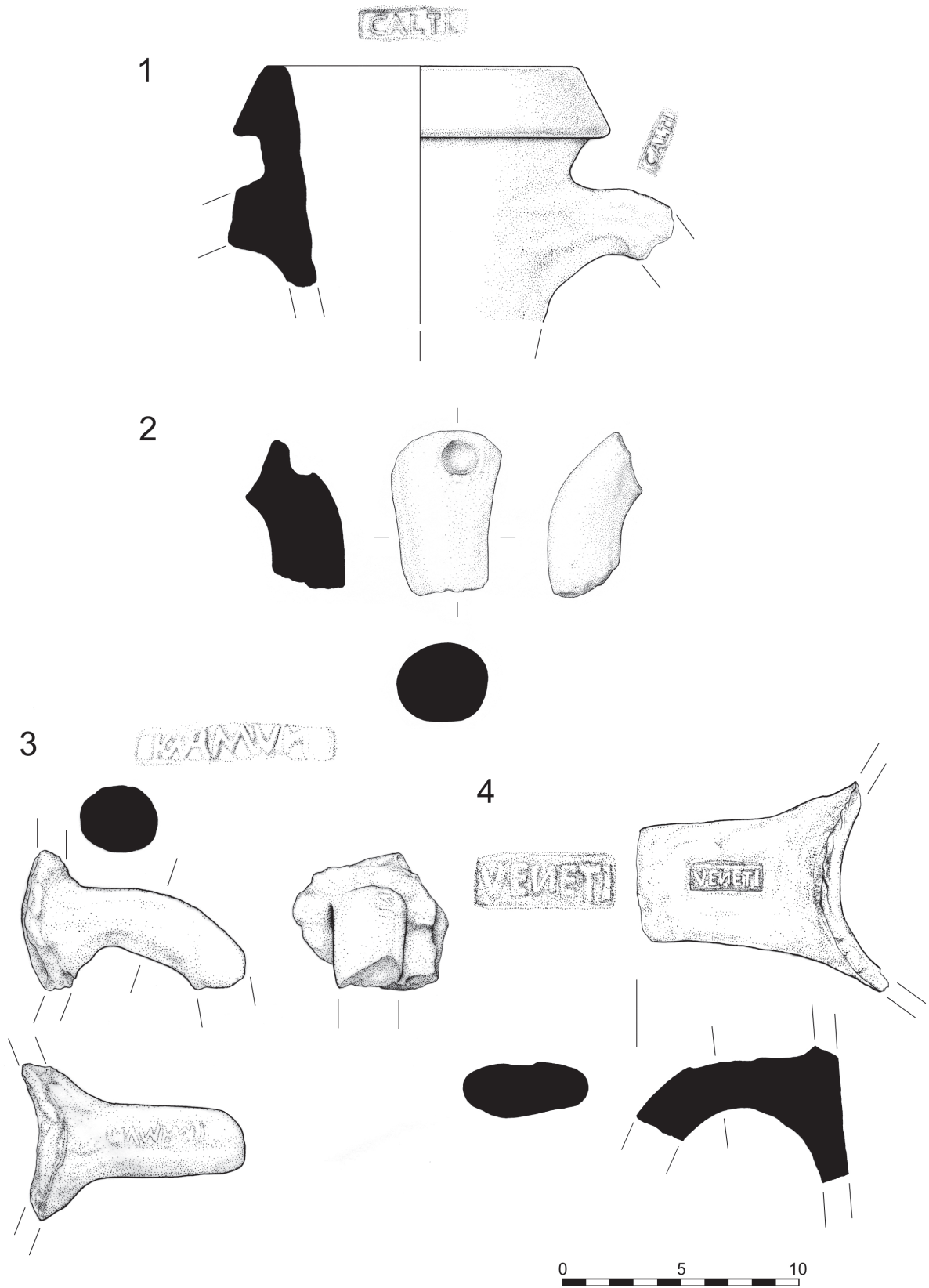


Tabla 7

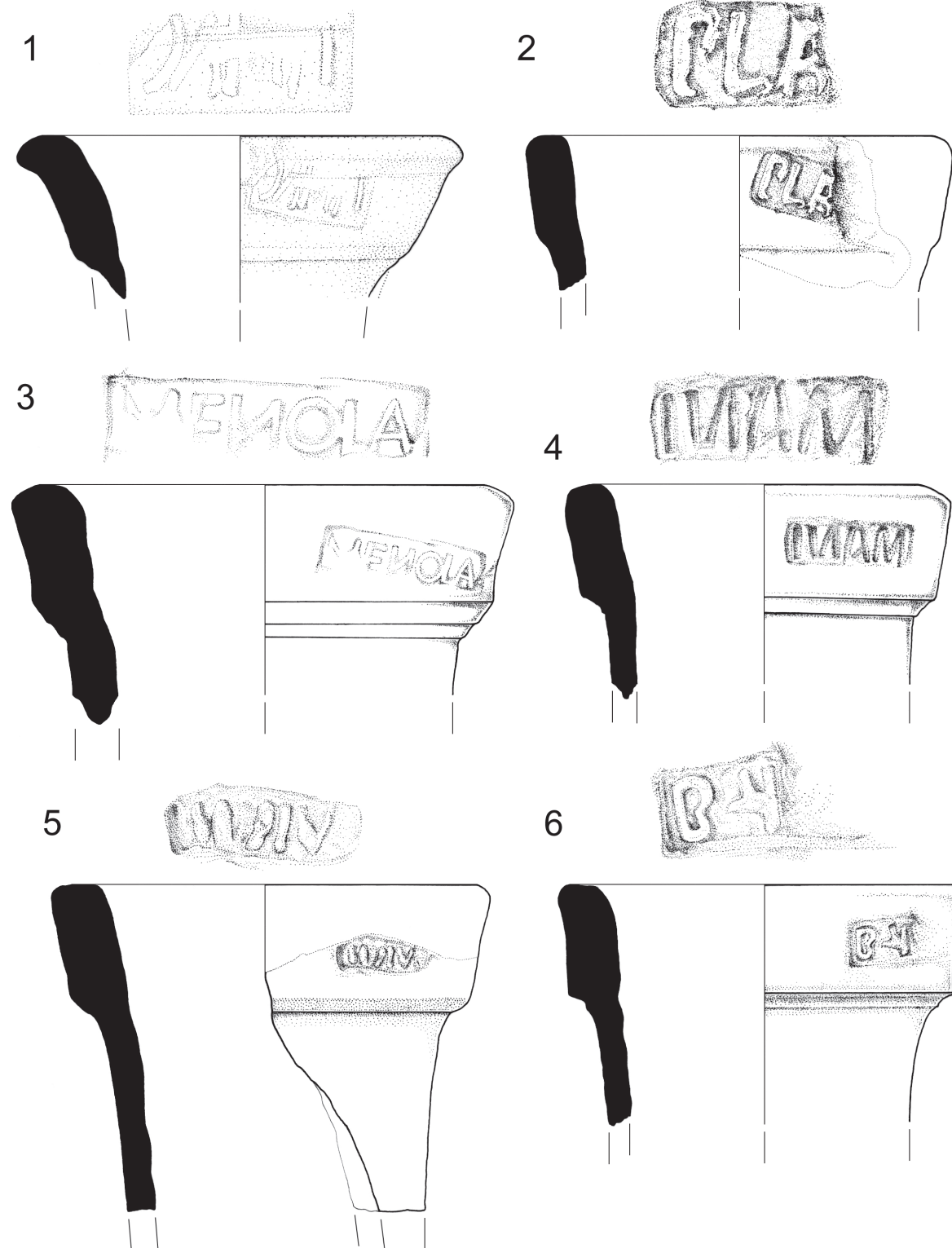


Tabla 8

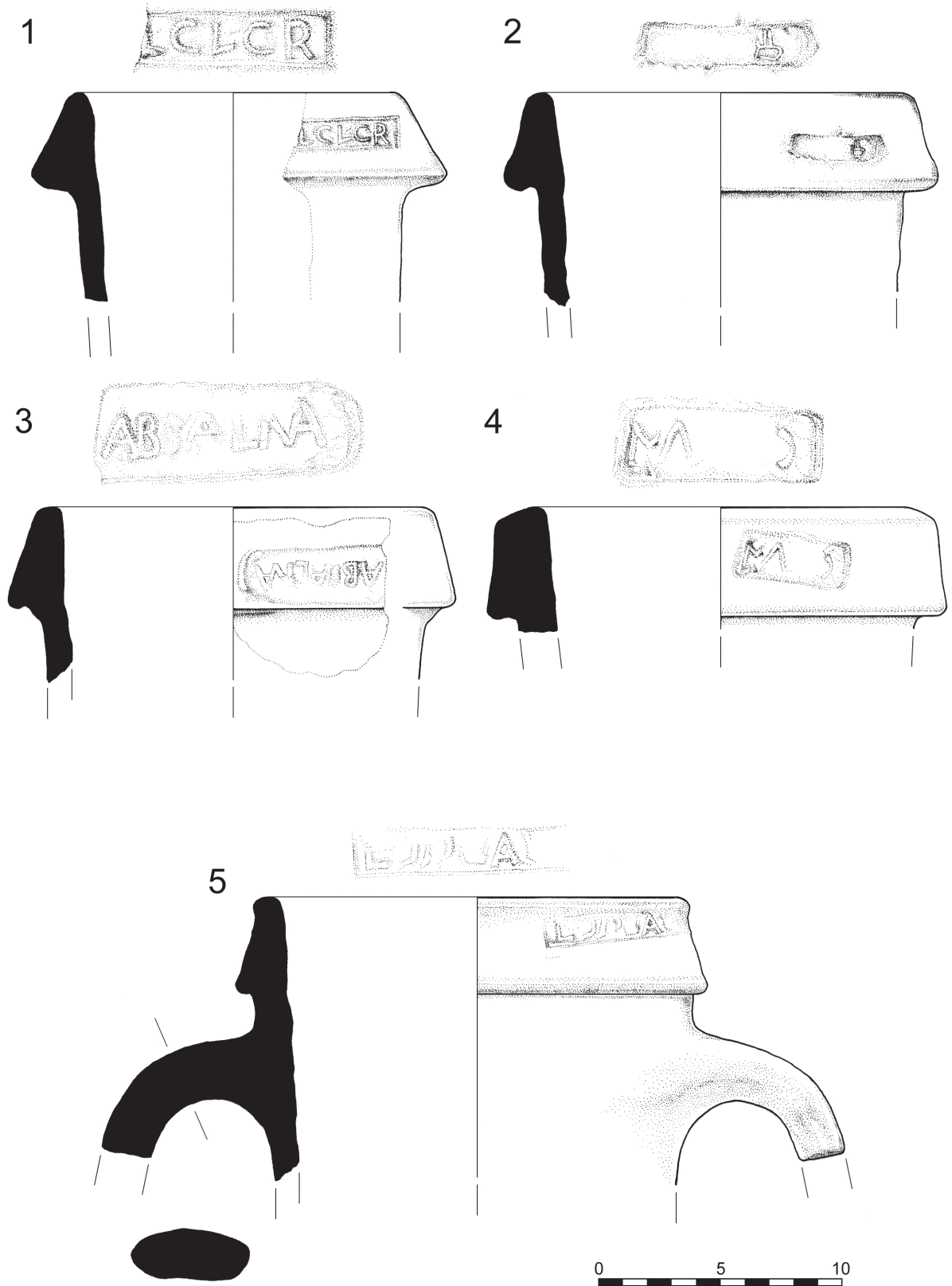


Tabla 9

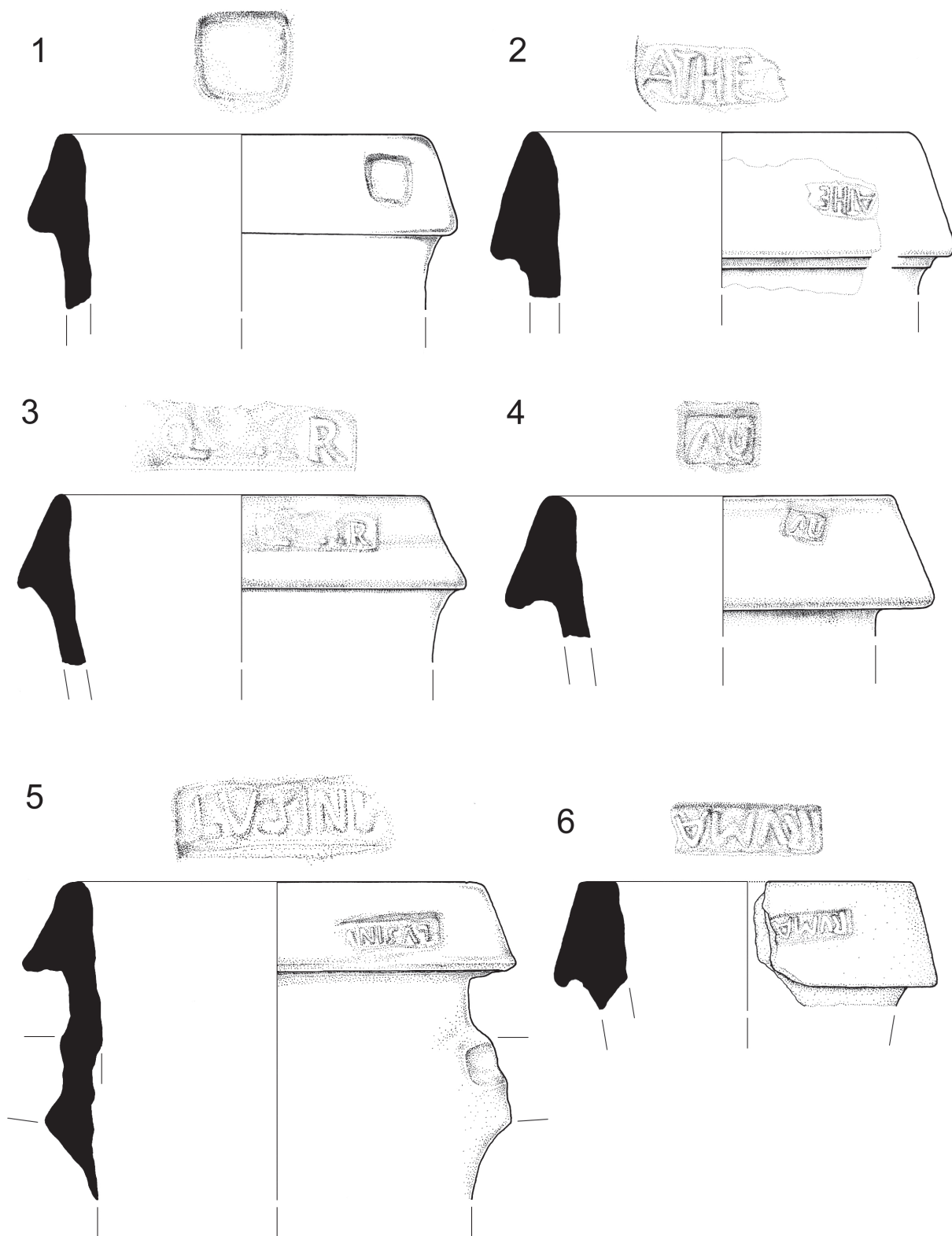


Tabla 10

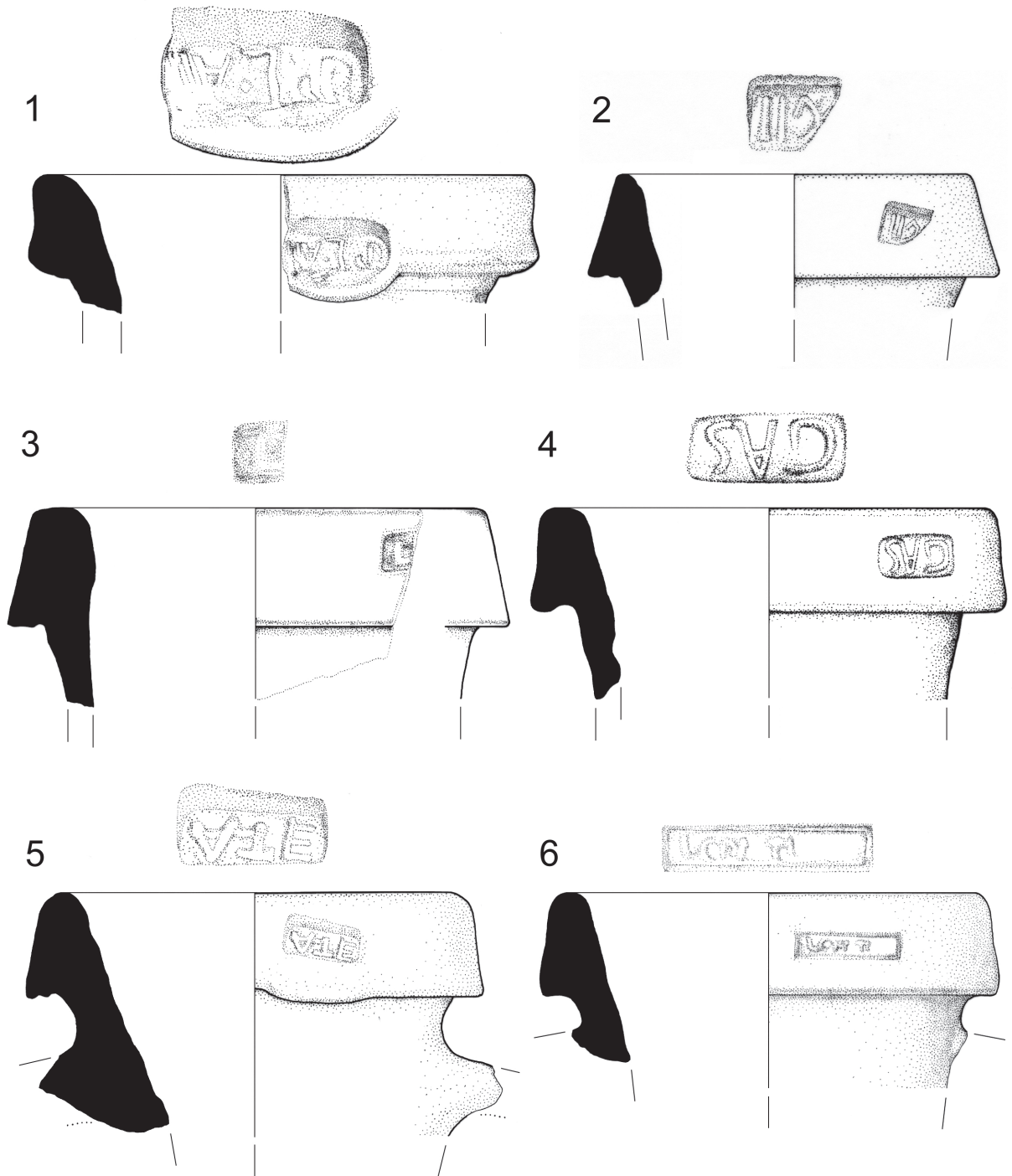


Tabla 11

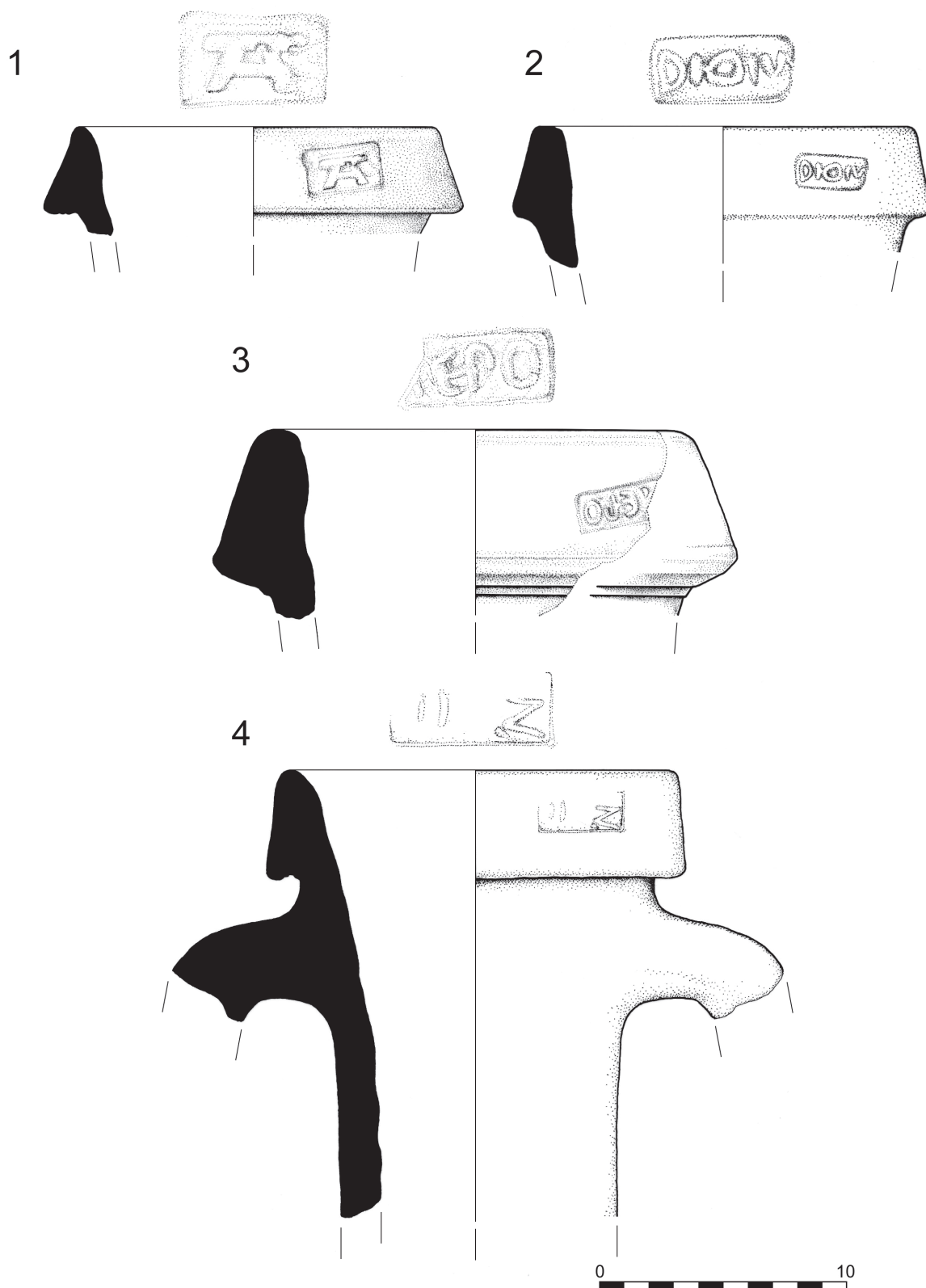


Tabla 12

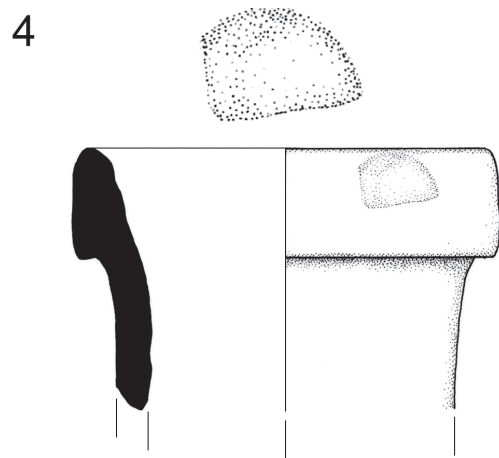
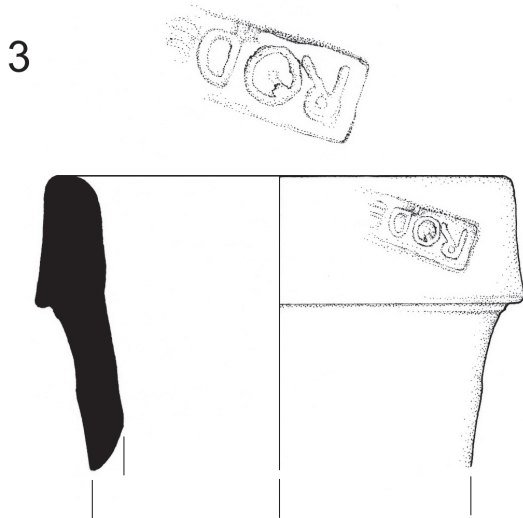
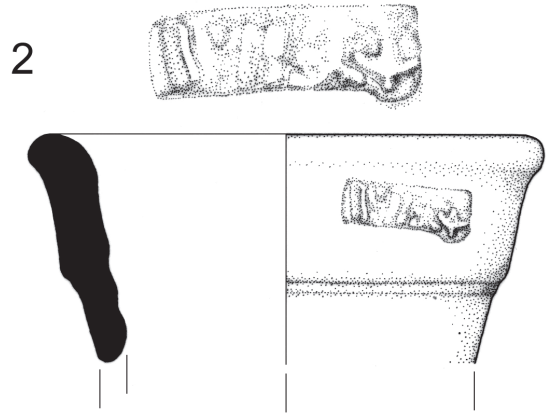
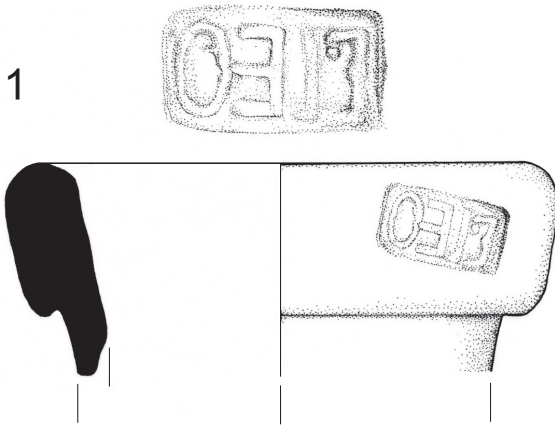
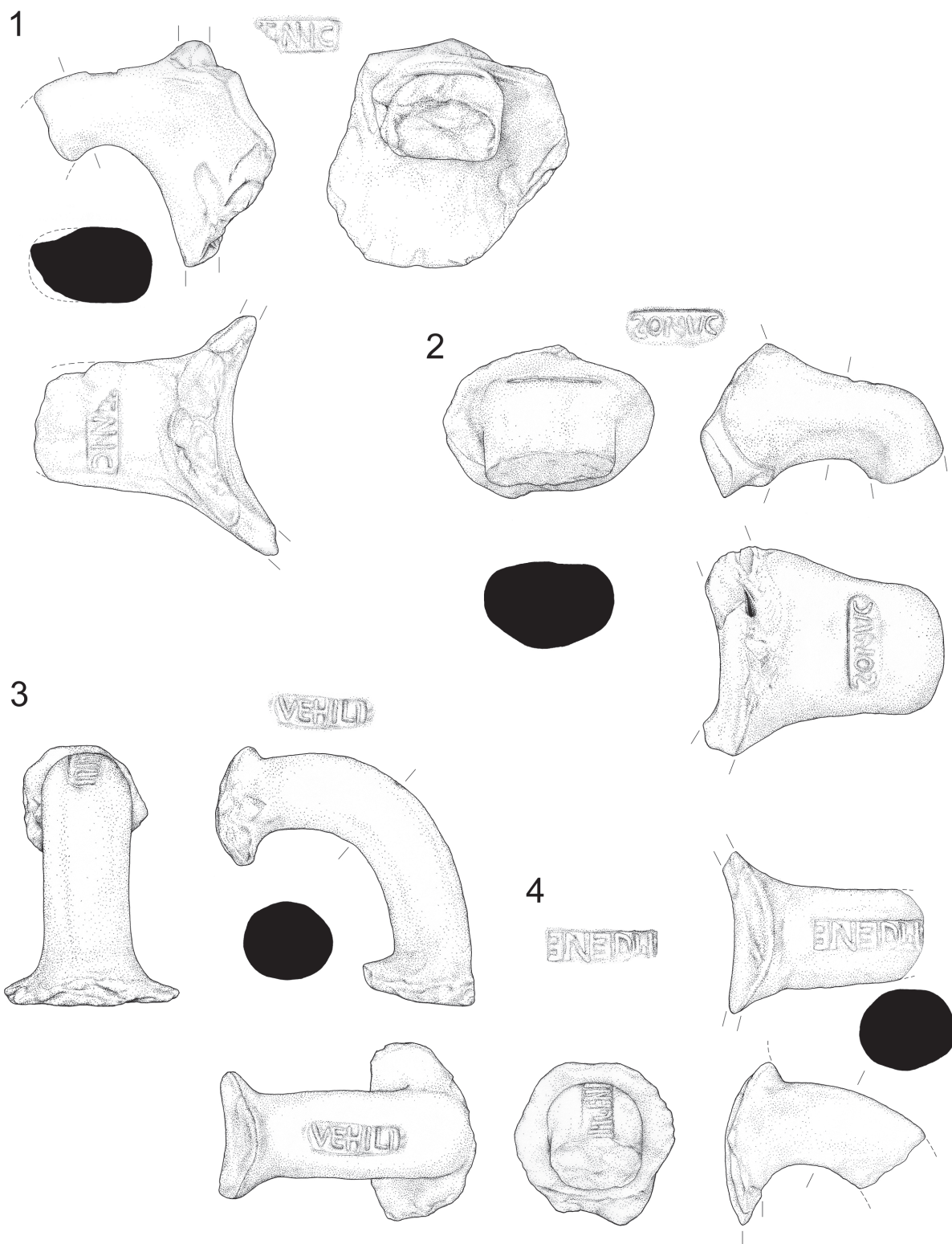


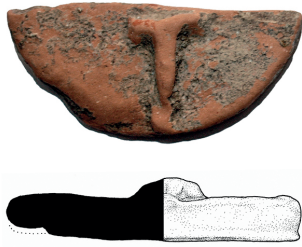
Tabla 13



0 5 10

Tabla 14

1



2



3



4



5



6

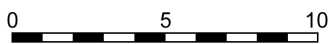


Tabla 15

1



2



3



4



5



6

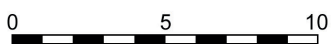
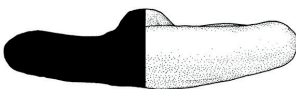


Tabla 16

1



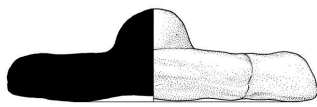
3



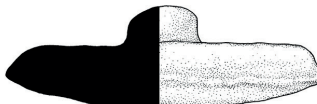
5



2



4



6

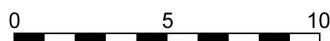
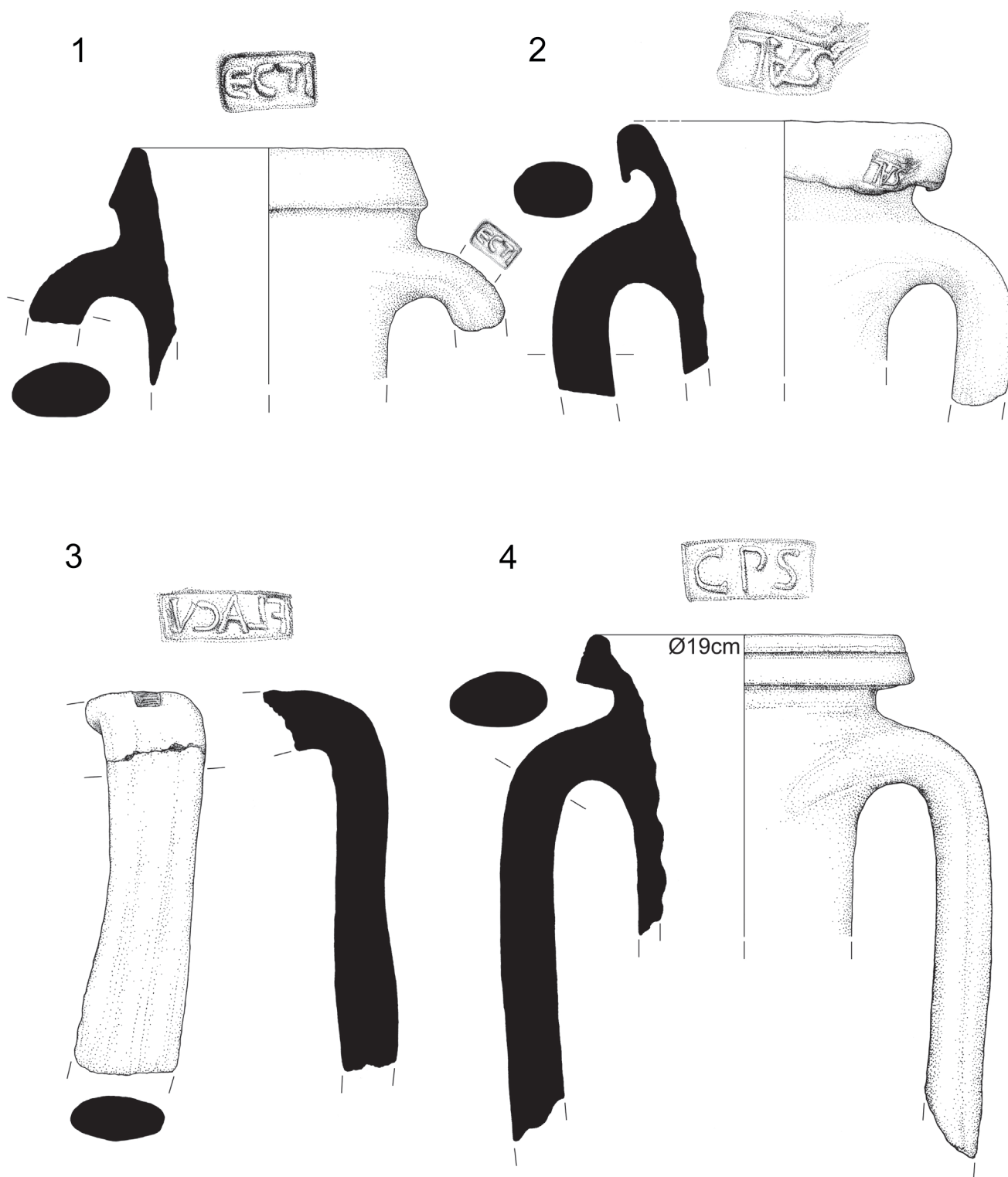


Tabla 17



0 5 10

## Kratice

Amphores romaines = Maurice Lenoir – Daniele Manacorda – Clementina Panella (ur.), *Amphores romaines et histoire économique. Dix ans de recherche. Actes du colloque de Sienne (22-24 mai 1986)*, Collection de l'École Française de Rome 114, Rome 1989.

AN = Aquileia nostra, Aquileia

BAR = British Archaeological Reports, Oxford

HAG = Hrvatski arheološki godišnjak, Zagreb

Iz prapočetaka = Ivo Babić – Branko Kirigin – Lujana Paraman, *Iz prapočetaka Trogira. Zaštitna arheološka istraživanja u sklopu palače Garagnin – Fanfogna (Muzej grada Trogira) 1978. – 1980. godine*, Trogir 2020.

JRA = Journal of Roman Archaeology, Ann Arbor

Obavijesti HAD-a = Obavijesti Hrvatskog arheološkog društva, Zagreb

VAHD = Vjesnik za arheologiju i historiju dalmatinsku, Split

VAPD = Vjesnik za arheologiju i povijest dalmatinsku, Split

## Literatura

- M. Abramić 1927 Mihovil Abramić, *Žigovi na opekama i amforama iz Narone*, VAHD XLIX, Split 1927, 130-138.
- G. Amar – B. Liou 1984 Georges Amar – Bernard Liou, *Les estampilles sur amphores du golfe de Fos*, *Archaeonautica* 4, Aix-en-Provence 1984, 145-211.
- R. Auriemma – V. Degrassi 2015 Rita Auriemma – Valentina Degrassi, *Flussi circolazione e redistribuzione in Adriatico tra tarda Repubblica e Impero: anfore da contesti terrestri e subacquei*, u: Yolande Marion – Francis Tassaux (ur.), *AdriAtlas et l'histoire de l'espace adriatique du VI<sup>e</sup> s. a.C. au VIII<sup>e</sup> s. p.C.*, Bordeaux 2015, 453-478.
- I. Babić 2020 Ivo Babić, *Zaštitna arheološka iskapanja u gospodarskoj zgradi palače Garagnin – Fanfogna*, u: *Iz prapočetaka*, Trogir 2020, 7-28.
- M. Bajtler 2015 Marta Bajtler, *Ceramic amphora stoppers from the east coast of the Adriatic*, *Novensia* 26, Warszawa 2015, 69-83.
- I. Borzić 2020 Igor Borzić, *Keramički nalazi iz legijskog logora Burnum, Šibenik – Puljane* 2020.
- S. Božek – M. Jurišić – M. Orlić 2000 Sanja Božek – Mario Jurišić – Marijan Orlić, *Brela – Jakiruš. Podmorsko arheološko nalazište*, katalog izložbe, Makarska 2000.

- B. Bruno 1995 Brunella Bruno, *Aspetti di storia economica della Cisalpina romana. Le anfore di tipo Lamboglia 2 rivenute in Lombardia*, Roma 1995.
- Z. Brusić 2008 Zdenko Brusić, *Underwater excavation of the Hellenistic harbour of Siculi in Resnik near Split*, u: Irena Radić Rossi – Andrej Gaspari – Andrzej Pydyn (ur.), *Proceedings of the 13th Annual Meeting of the European Association of Archaeologists (Zadar, Croatia, 18-23 September 2007). Session: Underwater Archaeology*, Zagreb 2008, 167-175.
- D. Bulić 2011 Davor Bulić, *Rimsko doba*, u: Kristina Mihovilić (ur.), *Na početku je bila peć*, Pula 2011, 42-64.
- Z. Buljević 1999 Zrinka Buljević, *Njive – Podstrana: groblje iz vremena seobe naroda u Naroni*, VAHD 90-91, Split 1999, 201-293.
- N. Cambi 1980 Nenad Cambi, *Amfore kao građevinski i izolacijski materijal u antičkom graditeljstvu Dalmacije*, u: Mate Suić – Marin Zaninović (ur.), *Materijali, tehnike i strukture predantičkog i antičkog graditeljstva na istočnom jadranskom prostoru*, Zagreb 1980, 73-80.
- N. Cambi 1989 Nenad Cambi, *Anfore romane in Dalmazia*, u: Amphores romaines, Rome 1989, 311-337.
- A. Caravale – I. Toffoletti 2007 Alessandra Caravale – Isabella Toffoletti, *Anfore antiche. Conoscerle e identificarle*, Milano 2007.<sup>2</sup>
- M. B. Carré 2002 Marie-Brigitte Carré, *Quelques Marques Sur Amphores Du Territoire De Senigallia. Un complement a la serie «KAN»*, Picus XXII, Macerata 2002, 75-103.
- M. B. Carré – P. Monsieur – S. Pesavento Mattioli 2014 Marie-Brigitte Carré – Patrick Monsieur – Stefania Pesavento Mattioli, *Transport amphorae Lamboglia 2 and Dressel 6A: Italy and/or Dalmatia? Some clarifications*, JRA 27, Ann Arbor 2014, 417-428.
- M. B. Carré – S. Pesavento Mattioli 2003 Marie-Brigitte Carré – Stefania Pesavento Mattioli, *Tentativo di classificazione delle anfore olearie adriatiche*, AN LXXIV, Aquileia 2003, 453-476.
- M. T. Cipriano – M. B. Carré 1989 Maria Teresa Cipriano – Marie-Brigitte Carré, *Production et typologie des amphores sur la côte Adriatique de l'Italie*, u: Amphores romaines, Rome 1989, 67-104.
- S. Cipriano 1992 Silvia Cipriano, *I depositi di Piazza de Gasperi*, u: Stefania Pesavento Mattioli (ur.), *Anfore romane a Padova. Ritrovamenti dalla città*, Padova 1992, 55-102.
- C. Corti 2012 Carla Corti, *Anfore d'età repubblicana (metà III secolo-metà/fine I secolo a.C.)*, u: Mirella Marini Calvani (ur.), *Ventidue secoli a Parma. Lo scavo sotto la sede centrale della Cassa di Risparmio in Piazza Garibaldi*, BAR 2406, Oxford 2012, 115-128.
- S. Čače 1992 Slobodan Čače, *Područje Kaštela na prijelazu iz prapovijesti u povijesno doba*, u: Zlatko Gunjača (ur.), *Zbornik Kaštel-Sučurac od prapovijesti do XX. stoljeća*, Split – Kaštel Sućurac 1992, 33-49.
- S. Čače 2001 Slobodan Čače, *Putalj do početka povijesnog doba*, u: Ante Milošević (ur.), *Sv. Juraj od Putalja*, Split 2001, 33-79.

- S. Čače – L. Šešelj 2005 Slobodan Čače – Lucijana Šešelj, *Finds from the Diomedes' sanctuary on the Cape Ploča: New contributions to the discussion about the Hellenistic period on the East Adriatic*, u: Mirjana Sagner (ur.), *Illyrica Antiqua. Ob honorem Duje Rendić-Miočević*, Zagreb 2005, 163-186.
- B. Čargo 2016 Boris Čargo, *O urbanizmu Ise u svjetlu arheoloških istraživanja*, VAHD 109, Split 2016, 25-56.
- B. Čargo 2018 Boris Čargo, *Trgovina*, u: B. Čargo (ur.), *Iz grada isplovi ovog*, katalog izložbe, Split 2018, str. 32-38.
- B. Čargo – M. Miše 2010 Boris Čargo – Maja Miše, *Lončarska proizvodnja u Isi*, VAHD 103, Split 2010, 7-40.
- V. Delonga 2008 Vedrana Delonga, *Split – Riva (južno pročelje Dioklecijanove palače)*, HAG 4/2007, Zagreb 2008, 513-517.
- P. Desy 1989 Philippe Desy, *Les timbres amphoriques de l'Apulie républicaine*, BAR 554, Oxford 1989.
- D. Džino 2006 Danijel Džino, *Delmati, vino i formiranje etničkog identiteta u predrimskom Iliriku*, VAPD 99, Split 2006, 71-80.
- A. Faber 1983 Aleksandra Faber, *Bedemi Epetiona – Stobreč kod Splita*, Prinosi Odjela za arheologiju 1, Zagreb 1983, 17-37.
- F. Fistani 1983 Frederik Fistani, *Vendbanimi i fortifikuar ilir i Kratulit*, Iliria 13, 1, Tirana 1983, 109-117.
- V. von Gonzenbach 1975 Victorine von Gonzenbach, *Pottery from Closed Deposits*, u: Christoph W. Clairmont (ur.), *Excavations at Salona*, New Jersey 1975, 181-208.
- J. Horvat 1997 Jana Horvat, *Helenistična in rimska keramika*, u: J. Horvat (ur.), *Sermin*, Ljubljana 1997, 57-83.
- M. Jurišić 2004 Mario Jurišić, *Antički brodolom kod hridi Čavlin*, Obavijesti HAD-a 2 (XXXVI), Zagreb 2004, 95-103.
- I. Kamenjarin-Bilich 1999 Ivanka Kamenjarin-Bilich, *Resnik – antičko naselje na zapadu Kaštelanskog zaljeva*, u: Milan Hodžić (ur.), *Zbornik Kaštela kolijevka Hrvatske*, Kaštela 1999, 66-69.
- I. Kamenjarin 2012 Ivanka Kamenjarin, *Kaštel Štafilić – Resnik*, HAG 8/2011, Zagreb 2012, 618-619.
- I. Kamenjarin 2016 Ivanka Kamenjarin, *Kaštel Štafilić – Resnik – Sikuli*, HAG 12/2015, Zagreb 2016, 681-682.
- I. Kamenjarin 2017 Ivanka Kamenjarin, *Kaštel Štafilić – Resnik – Sikuli*, HAG 13/2016, Zagreb 2017, 737-738.
- I. Kamenjarin 2019 Ivanka Kamenjarin, *Kaštel Štafilić – Resnik – Sikuli*, HAG 15/2018, Zagreb 2019, 799.
- I. Kamenjarin – I. Šuta 2008 Ivanka Kamenjarin – Ivan Šuta, *Kaštel Štafilić – Resnik*, HAG 4/2007, Zagreb 2008, 458-463.
- M. Katić 2000a Miroslav Katić, *Grčko-helenistička keramika Farosa*, magistarski rad (neobjavljeno), Zagreb 2000.

- M. Katić 2000b Miroslav Katić, *Uvod u proučavanje keramičkih radionica Pharosa*, *Opuscula archaeologica*, 23-24 (1999-2000), Zagreb 2000, 49-58.
- M. Katić – M. Lozo 2008 Miroslav Katić – Marijan Lozo, *Protoantička utvrda Kulina u Katunima*, u: Boris Olujić (ur.), *Povijest u kršu. Zbornik projekta »Naselja i komunikacije u kontekstu veza jadranskog priobalja i unutrašnjosti u prapovijesti i antici«*, Zagreb 2008, 77-86.
- B. Kirigin 1989 Branko Kirigin, *Resnik – antičko nalazište pod morem i na kopnu u Kaštelanskom zaljevu*, *Obavijesti HAD-a 1 (XXI)*, Zagreb 1989, 24-28.
- B. Kirigin 1994 Branko Kirigin, *Grčko-italske amfore na Jadranu*, *Arheološki vestnik*, 45, Ljubljana 1994, 15-24.
- B. Kirigin – T. Katunarić – L. Šešelj 2005 Branko Kirigin – Tea Katunarić – Lucijana Šešelj, 2005, *Amfore i fina keramika (od 4. do 1. st. pr. Kr.) iz srednje Dalmacije: preliminarni ekonomski i socijalni pokazatelji*, VAPD 98, Split 2005, 7-25.
- B. Kirigin – L. Paraman 2020 Branko Kirigin – Lujana Paraman, *Lončarski i ostali pokretni arheološki nalazi otkriveni u gospodarskoj zgradi palače Garagnin – Fanfogna (lapidariju Muzeja grada Trogira)*, u: Iz prapočetaka, Trogir 2020, 7-28.
- V. Kovačić 2002 Vanja Kovačić, *Nouve scoperte nella Tragurion ellenistica*, u: Nenad Cambi – Slobodan Čače – Branko Kirigin (ur.), *Grčki utjecaj na istočnoj obali Jadrana*, Split 2002, 375-398.
- B. Lahi 2009 Bashkim Lahi, *Amfora transporti të shekujve III-I pr. Kr në Shqipëri*, Tirana 2009
- B. Lahi 2011 Bashkim Lahi, *Vula amforash latine në Lissosin antik*, *Iliria* 35, Tirana 2011, 227-242.
- N. Lamboglia 1955 Nino Lamboglia, *Sulla cronologia delle anfore romane di età repubblicana (II-I secolo a. C.)*, *Rivista di Studi Liguri* XXI, 3-4, Bordighera 1995, 241-270.
- C. Lamour – F. Mayet 1980 Catherine Lamour – Françoise Mayet, *Glanes amphoriques: (I.) Région de Béziers et Narbonne*, *Etudes sur Pézenas et l'Hérault* 11, Pézenas 1980, 3-16.
- A. Lindhagen 2009 Adam Lindhagen, *The Lamboglia 2 and Dressel 6 A transport amphoras. A central Dalmatian origin?*, *JRA* 22, Ann Arbor 2009, 83-108.
- A. Lindhagen 2013 Adam Lindhagen, *The freedmen milieus at Delos and Narona. New perspectives on the Lamboglia 2 wine trade*, u: Ann-Louise Schallin (ur.), *Perspectives on ancient Greece, Papers in celebration of the 60th anniversary of the Swedish Institute at Athens*, Stockholm 2013, 231-250.
- S. Lozo – B. Pešl 2004 Stjepan Lozo – Bojan Pešl, *Amfore dalmatinskog akvatorija*, katalog izložbe, Split 2004.
- D. Manacorda 1989 Daniele Manacorda, *Le anfore dell'Italia repubblicana: aspetti economici e sociali*, u: *Amphores romaines*, Rome 1989, 443-467.

- S. M. Marengo – G. Paci 2008 Silvia Maria Marengo – Gianfranco Paci, *Per la circolazione delle anfore rodie e tardo-repubblicane in area adriatica*, u: Patrizia Basso – Alfredo Buonopane – Alberto Cavarzere – Stefania Pesavento Mattioli (ur), »*Est enim ille flos Italiae...*«. *Vita economica e sociale nella Cisalpina romana*, Verona 2008, 313-328.
- E. Marin – J. Mardešić 2000 Emilio Marin – Jagoda Mardešić, *Revizijsko istraživanje groblja i starokršćanskog sklopa Manastirine. Otkriće predrimskog sjedišta*, u: Noël Duval – Emilio Marin (ur.), *Salona III. Manastirine. Établissement préromain, necropole et basilique paléochrétienne à Salone*, Rome – Split 2000, 87-182.
- M. Miše – P. S. Quinn 2022 Maja Miše – Patrick Sean Quinn, *Origins and distribution of Hellenistic and Late Republican Transport Amphorae in the Dalmatian Region and its Implications for Adriatic Trade and Economy*, *Archaeological and Anthropological Sciences* 14, [https://www.academia.edu/91833989/Origins\\_and\\_Distribution\\_of\\_Hellenistic\\_and\\_Late\\_Republican\\_Transport\\_Amphorae\\_in\\_the\\_Dalmatian\\_Region\\_and\\_its\\_Implications\\_for\\_Adriatic\\_Trade\\_and\\_Economy](https://www.academia.edu/91833989/Origins_and_Distribution_of_Hellenistic_and_Late_Republican_Transport_Amphorae_in_the_Dalmatian_Region_and_its_Implications_for_Adriatic_Trade_and_Economy) (25. 5. 2025.), 2022.
- J. Molina Vidal 2013 Jaime Molina Vidal, *Commerce et marches de vin italique dans le sud de l'Hispanie Citérieure (III<sup>e</sup>-I<sup>er</sup> siècles av. notre ère)*, u: Fabienne Olmer (ur.), *Itinéraires des vins romains en Gaule III<sup>e</sup>-I<sup>er</sup> siècles avant J.-C. confrotation de faciès*, Lattes 2013, 195-211.
- P. Palazzo 2012 Paola Palazzo, *Il sito di Marmorelle e S. Cataldo*, u: Daniele Manacorda – Silvia Pallecchi (ur.), *Le fornaci Romane di Giancola*, Bari 2012, 447-460.
- C. Patsch 1996 Carl Patsch, *Povijest i topografija Narone*, Metković 1996.<sup>2</sup>
- I. Radić Rossi 1993 Irena Radić Rossi, *Amfore tipa Lamboglia 2 i Dressel 6 na istočnog obali Jadrana u svjetlu podmorskih nalaza*, magistarski rad (neobjavljeno), Zagreb 1993.
- I. Radić Rossi 2001 Irena Radić Rossi, *Arheološka nalazišta antičkog doba u podmorju otoka Lastova*, Izdanja Hrvatskog arheološkog društva 20, Zagreb 2001, 221-226.
- A. Starac 2020 Alka Starac, *Deposit of Amphorae in the Quarter of St. Theodore*, Pula – Oxford 2020.
- A. Starac – R. Matijašić 1991 Alka Starac – Robert Matijašić, *Skupni nalaz amfora u Puli 1991. godine*, *Diadora* 13, Zadar 1991, 77-101.
- I. Šuta 2011 Ivan Šuta, *Organizacija i arhitektura naselja iz 2. i 1. st. pr. Kr.*, u: Ankica Babin (ur.), *Antički Sikuli. Katalog izložbe*, Kaštela 2011, 31-38.
- I. Šuta 2012 Ivan Šuta, *Topografija kasnorepublikanske Salone u kontekstu novih nalaza iz Bencunuša*, *Tusculum* 5, Solin 2012, 7-19.
- I. Šuta 2013 Ivan Šuta, *Amphora lids from Siculi*, *Quaderni Friulani di Archeologia* XXII-XXIII/2012-2013, Udine 2013, 109-129.
- I. Šuta 2014 Ivan Šuta, *Kaštel Štafilić – Resnik – Sikuli*, *HAG* 10/2013, Zagreb 2014, 545-546.

- I. Šuta 2017 Ivan Šuta, *Amfore kao pokazatelj ekonomskih i društvenih odnosa u okolici Kaštelanskog zaljeva tijekom 2. i 1. st. pr. Kr.*, u: Goranka Lipovac Vrkljan – Irena Radić Rossi – Ana Konestra (ur.), *Amfore kao izvor za rekonstrukciju gospodarskog razvoja jadranske regije u antici: lokalna proizvodnja*, Zagreb 2017, 26-33.
- I. Šuta 2019 Ivan Šuta, *Amfore*, u: Hanja Anić (ur.), *Salona iza Porta Andetria. Arheološka istraživanja u Ulici Stjepana Radića u Solinu*, Split 2019, str. 69-81.
- F. Tartari 1982 Fatos Tartari, *Amforat e muzeut arkeologjik të Durrësit*, Iiria 12, 2, Tirana 1982, 239-279.
- A. Tchernia 1986 André Tchernia, *Le vin de l'Italie romaine*, Rome 1986.
- D. L. Thurmond 2006 David L. Thurmond, *A Handbook of Food Processing in Classical Rome*, Leiden 2006.
- C. Tiussi 2007 Cristiano Tiussi, *Nuove attestazioni di bolli su anfore Lamboglia 2 da Aquilea e dal suo territorio*, AN LXVII, Aquilea 2007, 162-192.
- C. Tiussi 2008 Cristiano Tiussi, *Le anfore italiche. I bolli*, u: Maurizio Buora (ur.), *Sevegliano romana. Cocevia commerciale dai Celti ai Longobardi*, Udine 2008, 152-161.
- A. Toniolo 1988 Alessandra Toniolo, *Anfore conservate nel magazzino del museo di Este*, Civiltà Padana. Archeologia e storia del territorio 1, Modena 1988, 45-74.
- A. Toniolo 1995 Alessandra Toniolo, *Anfore in area padana-come riconoscerle*, Stanghella 1995.
- C. Vandermersch 1994 Christian Vandermersch, *Vins et amphores de Grand Grèce et de siècle IV<sup>e</sup>-III<sup>e</sup> avant J.-C.*, Naples 1994.
- G. Volpe 1989 Giuliano Volpe, *Le anfore del relitto «A» delle Tre Senghe (Isole Tremiti)*, u: Amphores romaines, Rome 1989, 554-557.
- D. Vrsalović 2011 Dasen Vrsalović, *Arheološka istraživanja u podmorju Jadrana. Prilog poznavanju trgovačkih plovni putova i gospodarskih prilika na Jadranu u antici*, Split 2011.
- E. L. Will 1982 Elizabeth Lyding Will, *Greco-italic Amphoras*, Hesperia 51, 3, Athens 1982, 338-356.
- V. Zmaić – I. Miholjek 2013 Vesna Zmaić – Igor Miholjek, *Podvodno arheološko istraživanje lokaliteta Desilo – Hutovo Blato*, Portal. Godišnjak Hrvatskoga restauratorskog zavoda 4, Zagreb 2013, 171-186.

## Summary

Ivan Šuta – Dijana Žaja

### Late Roman Republic amphorae from Siculi (Resnik)

Keywords: amphorae, Siculi, Kaštela Bay, Issa, Lamboglia 2

The paper provides a comprehensive analysis of the Late Roman Republic amphorae discovered at the archaeological site of the ancient settlement of Siculi in Resnik, near Kaštel Štafilić. The material is dated to the earliest phase of the settlement, encompassing the 2nd and 1st centuries BC. In this period, Siculi constituted a planned and developed settlement, presumably founded by the Issaeans, as its urban expansion exhibits similarities to that of Issa and Tragurium. Despite its limited natural defences, the settlement's location was strategically selected owing to the surrounding fertile fields suitable for viticulture and olive cultivation, as well as to its direct access to the sea, corroborated by the discovered remains of the ancient pier. The first phase of the settlement was violently terminated by destruction in the second half of the 1st century BC. This has been archaeologically confirmed through the presence of soot layers and collapsed material, which effectively «sealed» and preserved the complete household inventory. Amphorae constitute a significant component of the tangible cultural heritage of Siculi from this period. They were recovered in large numbers, frequently as whole vessels within the examined houses, indicating a well-developed culture of wine consumption among the inhabitants. Owing to their quantity and excellent state of preservation, the recovered amphora can be considered representative for the entire eastern Adriatic region. The finds from Siculi are particularly valuable, since discoveries from mainland settlements are considerably less investigated and documented compared to the more numerous and systematically analysed underwater finds of amphora cargoes from the same period.

The concentration of amphorae in Siculi is interpreted within the broader economic framework of the Roman Republic expansion. The intensification of viticulture on the Apennine Peninsula during the 2nd century BC, supported by the establishment of large estates and the extensive use of slave labour, resulted in wine becoming both a dietary staple and a key export commodity. This created a robust trade network across the Mediterranean, further reinforced by the founding of the colony of Aquileia in 171 BC, which intensified maritime traffic along the eastern Adriatic coast.

The text also addresses the provenance of the amphorae discovered in Siculi and at other Dalmatian sites. One school of thought supports the hypothesis of local manufacture, particularly of Lamboglia 2 amphorae, in central Dalmatia. This assumption has been supported by recent archaeometric analyses of samples from Siculi, which reveal a homogeneous clay manufacture suggesting the possible existence of a workshop, most likely within the Issaeans' economic circle. However, there is still no direct evidence for amphora manufacture in Dalmatia during the Late Roman Republic (with the exception of Pharos), unlike in Italy, where abundant evidence of manufacture facilities (ceramic kilns, waste material) has been documented. The authors therefore conclude that the considerable quantity of amphorae in Siculi primarily reflects the settlement's strong integration into trans-Adriatic trade networks and the importation of goods from the western Adriatic coast. This trade was facilitated by Italic and Issaeans as well as by the logistical demands of the Roman army active in the region during that period.

The amphorae discovered in Siculi belong to several identifiable types, which function as chronological markers and as evidence of trade connections.

- **Greek-Italic amphorae:** These are the earliest type of amphora found in the settlement. They were mainly identified by fragments of the rim, which belong to the transitional type towards the Lamboglia 2 mould.
- **Lamboglia 2 amphorae:** This type of amphora represents the most prevalent form in Siculi characteristic of the Adriatic region, from the end of the 2nd century BC to the end of the 1st century BC. The paper notes the difficulty in establishing a precise chronology solely on the basis of rim development, as multiple variants appear concurrently throughout the 1st century BC.
- **Dressel 6A amphorae:** This type, which developed from the Lamboglia 2 mould, is also frequently found.
- **Brindisi amphorae:** The presence of this amphora type, primarily used for the transport of olive oil, is corroborated by the discovery of a handle bearing the VEHILI stamp, which is frequently associated with workshops located in the Brindisi area.
- **Dressel 2-4 amphorae:** A particularly significant find is an early variant of the Dressel 2-4 amphora, recovered from the destruction layer of the settlement alongside a Lamboglia 2 amphora. The find of both types concurrently provides a *terminus post quem* for the dating of the destruction of Siculi, situating the event at a time which corresponds to the initial appearance of this amphora type on the market.

The analysis of stamps and stoppers provides further insights into trade and manufacture. A total of 61 stamps were identified at the site, 46 on the rims and 15 on the handles of amphorae. These epigraphic sources are of critical importance for the identification of workshops and the reconstruction of trade routes. In most cases, the stamps attest to strong commercial ties with the western Adriatic coast, particularly with the Italian provinces of Apulia, Friuli, and Marche. Analyses of stamps such as VEHILI (Brindisi), SONVS/SONIC (linked to the cargo of the Vela Svitnja shipwreck), RVMA (found in two instances), and FLAC.FA demonstrate clear analogies with finds from Italy and the wider Mediterranean region. One stamp – NVMERI – has also been found, with a tentative connection to Quintus Numerius Rufus, patron of Issa; however, the authors adopt a cautious stance due to its incomplete legibility. Several other stamps were documented for which no analogies are currently known.

Numerous stoppers have also been discovered in Siculi. According to the authors, their abundance in the eastern Adriatic may indicate a more intensive reloading of goods, whereby amphora contents were decanted into containers better suited for mainland transport and the original stoppers and amphorae discarded. Four types of stoppers were identified in Siculi, among which the example inscribed DIOPANTOS is of particular significance. This inscription is associated with stamps on Brindisi amphorae, thereby further corroborating the connection with Apulian manufacture.

In summary, the rich and diverse corpus of the Late Roman Republic amphorae from Siculi provides exceptional insight into the tangible cultural heritage, economy, and daily life of a planned coastal settlement. Although the possibility of local manufacture cannot be entirely excluded, the typological and epigraphic evidence primarily underscores the deep integration of Siculi into the Roman trade network, functioning as a significant consumer of wine and oil imported from the western Adriatic coast. These finds are therefore of fundamental importance for understanding the complex interactions and interweaving of Greek, Italic, and indigenous elements in the eastern Adriatic during the turbulent historical phase of the Late Roman Republic.

Translated by Ana Mršić Zdilar

