

## NATPISI NA KNEŽEVIM DVOROVIMA U SLANOME I ŠIPANU

U članku se rekonstruiraju i analiziraju četiri natpisa na kneževom dvoru u Slanome i jedan natpis na kneževom dvoru na otoku Šipanu. Dva natpisa u Slanom sastoje se od samo dva slova, MP i ML, te se može pretpostavljati da je riječ o inicijalima kneževa s kraja 16. i početka 17. stoljeća. Treći natpis je četveroredni grafit s nadnevkom 12. siječnja 1447. Njime je knez želio ovjekovječiti prvi dan svoje službe u tek dovršenom Dvoru. Riječ je o Dragoju Radovome Goče (1405-1477) prvome slanskome knezu koji je stolovao u dvoru. Četvrti natpis pisan je karmin crvenom bojom na ulaznim vratima. Danas je nečitljiv; pisan je gotičkim slovima u tri reda od kojih je djelomično na početku teksta vidljiva godina 1447. Sama činjenica da se radi o godini kad je Dvor završen ukazuje da se gotovo sigurno radilo o imenima plemića koji su bili nadstojnici gradnje dvora (*officiales*). Tu pretpostavku potvrđuje i peti, troredni natpis nad ulaznim vratima Kneževa dvora na Šipanu gdje su, nakon godine završetka gradnje (1450.), upisana imena trojice *oficijala*. Može se zaključiti da je navođenje imena triju nadstojnika gradnje na ulazu predstavljalo završni čin i iskazivanje počasti onima koji su brinuli o izgradnji.

*Ključne riječi:* Dubrovačka Republika, 15.-17. stoljeće, kneževi dvorovi, Slano, Šipanu, natpisi

Proces teritorijalnoga širenja i razgraničenja dubrovačke države trajao je gotovo petsto godina. Paralelno sa širenjem vanjskih međa, na izvangradskom području oblikovale su se unutarnje upravne i teritorijalne jedinice na čelu s kneževima kao izabranim pripadnicima komunalne elite. Obnašanje vlasti podrazumijevalo je sjedišta i zgrade, kneževe dvorove. U ovom radu istraživačka pozornost posvećena je natpisima koji se nalaze na kneževim dvorovima u Slanom i Šipanu.

### O kneževim dvorovima na području Dubrovačke Republike

Izgradnja lokalnih kneževih dvorova u dubrovačkoj komuni, kasnije Republici, bila je usko povezana s osnivanjem knežija i kapetanata kao teritorijalnih i upravnih jedinica na izvangradskim područjima. Prvotno je na kopnenom dijelu

Astareje, najstarije dubrovačke stečevine, ustanovljeno pet malih knežija: Breno, Šumet, Gruž, Ombla (Rijeka) i Zaton s Poljicem. U početku se u svima kao predstavnik vlasti birao potknez, da bi se početkom 14. stoljeća birala samo dvojica. Jedan potknez, odnosno knez, birao se za Breno i Šumet, a drugi za Omblu, Gruž i Zaton. Za Breno i Šumet knežev dvor se nalazio u Mandaljeni, a za ostale tri knežije u Sustjepanu. Čitavo to vrijeme za Knežiju Otoka (*Insulae*) birao se samo jedan knez.

Širenjem dubrovačkoga teritorija osnivale su se nove knežije i kapetanati. Redom su to knežije Lastovo (1252.), Stonski rat (1333.), Mljet (1345.), Primorje (1399.) i Konavle (1419./1426.). Kapetanati Trstenica (1343.) i Janjina (1465.) nastali su izdvajanjem od Stonskog Rata, dok je kapetanat Cavtat (1497.) izdvojen iz knežije Konavle. Otoci (Elafiti) se administrativno usitnjavaju da bi u jednom trenutku, osim Šipana, knežije bile ustanovljene i na Lopudu (1456.) i Koločepu (1498.-1500.).<sup>1</sup>

U početku su lokalni knezovi uređivali u iznajmljenim kućama ili u privremeno izgrađenim drvenim kućama-dvorovima. Tako je 1335. odlučeno da se u Stonu izgradi drvena kuća za kneza. Iste godine odluka je i izvršena.<sup>2</sup> Slična odluka je 1399. donesena za Primorsku knežiju pa je u Slanom također izgrađen dvor od drveta.<sup>3</sup>

Podizanje čvrstih kamenih kuća za smještaj lokalne uprave u nekim je knežijama uslijedilo desetljećima pa i stoljećima nakon njihova stjecanja (Lastovo). Knežev dvor u Stonu poseban je slučaj. Izgrađen je polovicom 14. stoljeća u sklopu projektiranog grada pa ga ne treba uspoređivati s izgradnjom ostalih dvorova. Ta je gotičko-renesansna građevina srušena u potresu 1667. godine, a na njezinu je mjestu podignut barokni dvor koji, uz znatne preinake i devastacije, postoji i danas.

Najstariji izgrađeni dvor, ne računajući stonski, bio je onaj u Svetom Martinu (Pridvorje) u Konavlima. Ovdje je podignuta tvrđava u koju je smješten knez s kompletnom upravom za novostečeno feudalizirano područje. Zbog trajno opasne situacije (Konavoski rat, pobune Konavljana) trebalo je zaštititi kneza i njegovu družinu (kancelara /*kandžul*/, knežake, svećenika i poslugu). Dvor u Pridvorju jedini je imao izgrađenu kapelicu. To ukazuje na to da je bio projektiran kao tvrđavica jer su se kapelice nalazile u svim samostojećim tvrđavama (Lovrijenac, Sveti

<sup>1</sup> Kapetanić, Niko, 2022. *Sve dubrovačke granice - Povijesni atlas Dubrovačke Republike sa sto zemljovida*, Dubrovnik: Vlastita naklada.

<sup>2</sup> Beritić, Lukša, 2010. *Stonske utvrde*, Dubrovnik: Društvo prijatelja dubrovačke starine, 23.

<sup>3</sup> Lučić, Josip, 1986. Uprava u Dubrovačkom (Slanskom) Primorju u doba Republike, u: *Zbornik Dubrovačkog primorja i otoka I*, Dubrovnik: "Primorac" – Znanstveno kulturno-prosvjetno društvo, 44.

Jeronim, Bartolomija, Sokol). Odluka o gradnji donesena je već 29. siječnja 1427. godine, a dvor je dovršen oko 1435 godine.<sup>4</sup> Nastavak izgradnje kneževih dvorova nastavio se desetak godina kasnije, kad su izgrađeni dvorovi u Slanom (1447), Trstenici (1448.)<sup>5</sup> i Šipanu (1450).<sup>6</sup> Dvorovi u Svetom Martinu (Pridvorju), Slanom, Trstenici (Orebiću) i Šipanu pripadaju prvim izgrađenim dvorovima.

Knežev dvor na otoku Lopudu građen je pedesetak godina kasnije, početkom 16. stoljeća. Svi ostali dvorovi većinom su građeni polovicom 16. stoljeća. Odluka o gradnji dvora na Lastovu donesena je tek 8. lipnja 1546. godine,<sup>7</sup> s tim da je dvor izgrađen četvrt stoljeća kasnije, 1571. godine.<sup>8</sup> Odluka o gradnji dvora u Janjini donesena je 5. lipnja 1554. godine, a radovi su završeni dvije godine kasnije.<sup>9</sup> Dvor na Mljetu izrađen je 1554. godine,<sup>10</sup> a u Cavtatu 1556. godine<sup>11</sup>

<sup>4</sup> Kapetanić, Niko, 2019. *Knežev dvor u Svetom Martinu – četiri stoljeća dubrovačke uprave u Konaolima*, Dubrovnik: Društvo prijatelja dubrovačke starine, 55–57; Nedeljkić, Branislav, 1984. *Liber Viridis, Zbornik za istoriju, jezik i književnost srpskog naroda*, III odeljenje, knjiga XXIII, Beograd: Srpska akademija nauka i umetnosti, 161–165; Državni arhiv u Dubrovniku (dalje: DADU), *Liber Viridis*, ser. 21.1., sv. 11. Cap. 212.

<sup>5</sup> U ožujku 1448. godine klesar Radoje Pribilović počeo je klesati prozore, vrata, stepenice i ormar za kuću dvora. Fisković, Cvito, 1947. *Naši graditelji i kipari XV. i XVI. stoljeća u Dubrovniku*, Zagreb: Matica hrvatska, 86–87; DADU, *Diversa Notariae*, ser. 26. sv. 32, f. 132r.

<sup>6</sup> Odluka o gradnji donesena je 21. siječnja 1446. Nedeljkić 1984, 324; DADU, *Liber Viridis*, ser. 21.1., sv. 11. Cap. 369.

<sup>7</sup> DADU, *Acta Consilii Rogatorum*, ser. 3. sv. 47, f. 219r.; Jurica, Antun, 2001. *Lastovo kroz stoljeća*, Lastovo: Matica hrvatska Lastovo, 451–453.

<sup>8</sup> Natpis na dvoru datira dovršetak gradnje: *Tempore nobilis Secvndi de Lucaris comitis Lagvste MDLXXI Augusti* (Jurica 2001, 451).

<sup>9</sup> DADU, *Acta Consilii Rogatorum*, ser. 3. sv. 52, ff. 96r–96v.

<sup>10</sup> Dabelić, Ivo, 2004. *Komuna Mljet 1500 – 1808*. Dubrovnik: Vlastita naklada, 14. *Dovršetak izgradnje kneževa dvora datira i natpis iznad ulaznih vrata dvora:*

PRAETORIS . MELITE(N)SIS  
PRAETORIVM  
PVBLICA RAGVSINOR.  
PECVNIA ERECTVM  
ANO A PARTV VIRG MDLIV

U slobodnom prijevodu glasi: Knežev dvor u Babinom polju na Mljetu izgradila Dubrovačka Republika 1554. U nešto drukčijem obliku isti natpis donosi Ivo Dabelić: *Proctoris melitensis praetorium publica ragusinorum erectum anno apantvivi MDLIV*. Usp. Dabelić, Ivo, 1989. *Povijest otoka Mljeta od najstarijeg vremena do 15. stoljeća, Zbornik otoka Mljeta I*, Dubrovnik: Dubrovački muzeji – Odjel socijalističke revolucije, 114, 134, bilješka 180.

<sup>11</sup> Kamenar Nikola Vlahotić s Korčule dovršio je ugradnju svih kamenih elemenata na dvoru u Cavtatu 18. prosinca 1555. godine. Za pretpostaviti je da je dvor otvoren tijekom 1556. godine. DADU, *Diversa Cancelariae*, ser. 25. sv. 141, ff. 25v–26r.

Okрупnjivanjem velike knežije Breno 1576. godine, koja se sastojala od Bre-na, Šumeta i Omble, sjedište dvora je iz Mandaljene preseljeno u Čibaču.<sup>12</sup> Vjero-jatno je za sjedište kneza iznajmljena već postojeća kuća prilagođena potrebama lokalne uprave.<sup>13</sup> Svi navedeni dvorovi na Lastovu i Mljetu, u Janjini, Cavtatu i Brenu sačinjavaju treću fazu izgradnje dvorova.<sup>14</sup>

## Natpisi u Slanom i Španu

### 1. Natpis na nadvratniku vrata na katu kneževa Dvora

Natpis se nalazi na katu kneževa dvora u Slanom, na nadvratniku vrata koja su vodila u kneževe odaje. Dimenzija nadvratnika je 151x21 cm, s tim da je četveroredni natpis dužine 70 cm upisan na desnoj strani. Radi se o gotičkom natpisu s nevješto uklesanim i teško čitljivim slovima. Osim toga, nadvratnik je oštećen i nedostaju dijelovi natpisa iz četvrtog reda.<sup>15</sup> Sastoji se od Kristova monograma IHS i sljedećeg teksta:

IHS MCCCCXXXVII die  
XII genai  
Dragoe rafael de  
... (prim?) ... (porta ?)

U prva dva reda natpisa uklesan je nadnevak: MCCCCXXXVII die/ XII genai (12. siječnja 1447. godine), koji datira vrijeme završetka izgradnje te početak

<sup>12</sup> Lučić 1986, 105.

<sup>13</sup> U francuskom popisu šteta u Župi iz 1806. godine ne navodi se knežev dvor za koji iz drugih izvora znamo da je bio spaljen. Jedino moguće objašnjenje jest da je popisan kao privatna kuća čiju štetu je prijavio vlasnik (DADU, Commission de liquidation Francaise. No. 11804. Breno, Bergatto, Bossan-ka e Gionchetto, XI; Čučić, Vesna, 2003. *Posljednja kriza Dubrovačke Republike*, Dubrovnik – Zagreb: Zavod za povijesne znanosti HAZU u Dubrovniku, 150–170, 197–247; Kapetanić, Niko; Vekarić, Ne-nad, 2000. Ratna šteta u Župi Dubrovačkoj 1806 godine, *Zbornik Župe Dubrovačke*, svezak III, Čibača: Humanitarno društvo Župa Dubrovačka, 61–92). Slično se dogodilo u Pridvorju gdje se među popi-sanim štetama ne navodi kuća kancelara (DADU, Commission de liquidation Francaise. No. 11804. Canali, XII: 28). Analizom katastra iz 1837. godine i usmene predaje nedvojbeno je utvrđeno da je skrivanija bila u kući Savina Đorđića nedaleko Franjevačkog samostana i kneževa dvora (Kapetanić 2019, 68–69).

<sup>14</sup> Kapetanić 2019, 148; Kapetanić, Niko, 2023. *Lopudska knežija i knežev dvor na Lopudu*, Dubrovnik: Vlastita naklada, 26–28.

<sup>15</sup> Vjerojatno je oštećen prigodom prodora i pljačke Crnogoraca 1806. godine, kad je Knežev dvor bio spaljen. Oštećenja su uslijedila i 1991. godine kada su u paljevini sudjelovale paravojne srpske i crnogorske postrojbe te JNA. Tijekom obnove dvora od 2015. do 2017. nadvratnik je restauriran i vraćen na prvotno mjesto.

rada Kneževa dvora.<sup>16</sup> U trećem i dijelu četvrtog reda nalazi se ime, patronim i prezime nekog vlastelina (Dragoe Rafael de / ...). Dio nadvratnika gdje je bilo uklesano prezime je odlomljen i više ga nije moguće izravno pročitati. Nastavak teksta u četvrtom retku također je znatno oštećen te nedostaju pojedina slova.

Uspio sam odrediti o kome se radi. Knez Slanske knežije u razdoblju od 18. studenoga 1446. do 25. lipnja 1447. godine bio je Dragoje Rafaelov (Radov) de Gozze (Goçe, Gučetić) (1405. – 1477).<sup>17</sup> To dodatno potvrđuje uvid u genealogije vlastelinskih obitelji. Jedini Dragoje sin Rafaelov u prvoj polovici 15. stoljeća među dubrovačkom vlastelom bio je Dragoje Gozze.<sup>18</sup> Dio teksta koji slijedi nakon imena kneza u četvrtom retku nemoguće je sa sigurnošću pročitati zbog oštećenja. Jedno od mogućih čitanja bilo bi: *il primo a(lla) porta*, što se prevodi kao: Dragoje Rafaelov Gozze prvi na vratima.<sup>19</sup> Rekonstruiran natpis glasi:

IHS MCCCCXXXVII die  
XII genai  
Dragoe rafael de  
(Gozze; Goçe) *(il) prim(o alla) porta*

Sad znamo i motiv nastanka natpisa. Kneževi Slanske knežije birali su se od 1399. godine, obavljajući svoj posao u raznim, uglavnom neadekvatnim kućama na području Slanoga.<sup>20</sup> Dragoje Gozze bio je prvi knez koji je najvjerojatnije 12. siječnja 1447. godine, tijekom trajanja svog mandata, preselio i organizirao službu u novoizgrađenoj zgradi Kneževa dvora. Ponosan što je prvi knez u novom zdanju, odlučio je to ovjekovječiti. U svojoj namjeri je i uspio. Danas, 570 godina kasnije, natpis, iako oštećen, još stoji na svom prvotnom mjestu u obnovljenom Kneževu dvoru.

---

<sup>16</sup> Ugovor o izgradnji dvora sklopljen je u veljači 1446. godine (Lupis, Vinicije, 2015. Knežev dvor u Slanome - novi život spomenika, *Dubrovački horizonti* 51. Zagreb: Društvo Dubrovčana i prijatelja dubrovačke starine, 61–80). Lupis spominje i natpis, pretpostavljajući da su u nečitkom dijelu nakon nadnevkava navedeni plemići koji su priveli radove kraju.

<sup>17</sup> Lučić 1986, 66.

<sup>18</sup> Vekarić, Nenad, 2017. *Vlastela grada Dubrovnika*, sv. 8: Genealogije M-Z, Dubrovnik: HAZU, Zavod za povijesne znanosti, 107, 113.

<sup>19</sup> Moglo bi također biti: (in) prim(a) p(ers)ona, što se prevodi kao: Dragoje Rafaelov Gozze osobno. Takvo čitanje u sumnju dovodi nedostatak oznake za kraćenje u riječi p(ers)ona. Na prijedlogu ovakvog čitanja zahvaljujem Nelli Lonzi.

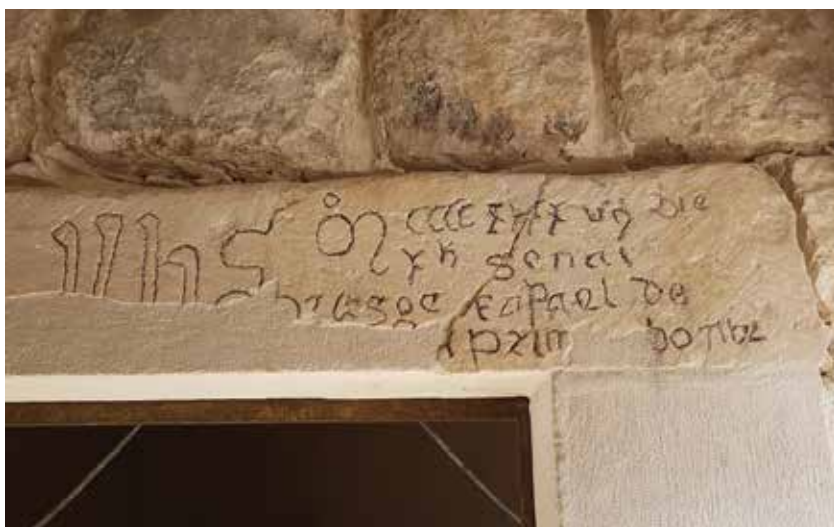
<sup>20</sup> Odmah nakon stjecanja Primorja, 30. svibnja 1399. godine, odlučeno je u Slanom izgraditi kuću u kojoj bi boravio knez. Knezu je ostavljeno pet zlatica zemlje za kuću, ured i vrt (DADU, Reformati-ones, ser. 2 sv. 31, f. 189v). O tom prvom, vjerojatno drvenom dvoru, zasad nisu pronađeni podatci. Moguće je da nije bio ni izgrađen.



Sl. 1.a. Nadvratnik s natpisom prije obnove (autor fotografije Nikola Bakija).



Sl. 1. b. Obnovljeni nadvratnik (autor fotografije Ljubo Gamulin).



Sl. 1. c. Desni dio nadvratnika s natpisom (autor fotografije Denis Vokić).

## 2. Natpis na nad vratniku u prizemlju

Na sredini nad vratnika dimenzija 130x20 cm uklesano je:

**M P**

Slova su lijepo i pravilno klesana pa se vjerojatno radi o kratici koja je označavala namjenu ove prostorije.

Moguće da se radi i o inicijalima. Ako je takva pretpostavka točna onda su to početna slova imena i prezimena vlastelina koji je u Slanome bio knez. Od svih kneževa koji su boravili u dvoru nakon 1447. godine moguća su samo tri imena i svi su se zvali Marin Poča (Pozza, Pucić). Prvi je bio Marin Ivanov Poča (c.1435. – 7. 10. 1495.) koji je bio knez 1473., 1479. i 1490. godine<sup>21</sup> Drugi je Marin Nikolin Poča (c.1564. – 1599.), izabran za kneza 1598. godine.<sup>22</sup> Godine 1652. za kneza je izabran Marin Nikolin Poča (c.1628. – 1654.).<sup>23</sup>

Nemoguće je otkriti kojem bi od njih trojice pripadali inicijali. Prednost daje Marinu Poči koji je za kneza izabran 6. studenog 1598. godine. Umro je sljedeće, 1599. godine, vjerojatno tijekom obnašanja funkcije kneza. Moguće da su mu prijatelji iz zahvalnosti inicijale na vrata uklesali nakon smrti.



Sl. 2. a. Inicijali MP na nad vratniku dvorišnih vrata.

<sup>21</sup> Vekarić 2017, 213.

<sup>22</sup> Vekarić 2017, 222.

<sup>23</sup> Vekarić 2017, 225.

3. Inicijali urezani preko natpisa iz 1447. godine na desnoj strani vrata, na mjestu gdje je voda najviše oštetila prvotni natpis:

+

**ML**

Inicijali su mogli biti urezani znatno nakon 1447. godine kad je natpis oslikan crvenom bojom već dostatno izbledio i bio zaboravljen. Druga je pretpostavka da je inicijale na ulazu u Knežev dvor mogao ispisati samo knez koji je boravio u dvoru i obvezno bio pripadnik dubrovačkog patricijata. Ukoliko se zaista radi o inicijalima nekog kneza, to je mogao biti jedino knez iz vlastelinske obitelji Luccari (Luchari, Lukarević) kojemu je ime počinjalo sa slovom M. Analizom imena svih kneževa koji su bili na čelu Primorske knežije dolazimo do tri moguća rješenja. To je mogao biti Martolica Luccari koji je za kneza biran 1472., 1484. i 1491. godine, Marko M. Luccari koji je bio knez 1524. godine, te Miho Petrov Luccari (c. 1558. – 1625.) koji je za kneza izabran 1605. godine.<sup>24</sup>

Prednost dajem Mihu Luchariju, jer bi bilo manje vjerojatno da je preko natpisa iz 1447. netko urezao inicijale prvih desetljeća nakon njegova nastanka dok je bio dobro vidljiv.



Sl. 3. a. Natpis s inicijalima ML na desnoj strani pete luka.

<sup>24</sup> Lučić 1986, 66–72.; Vekarić, Nenad, 2016. *Vlastela grada Dubrovnika*, sv. 7: Genealogije A-L, Dubrovnik: HAZU, Zavod za povijesne znanosti, 411–412.



Sl. 3. b. Natpis s inicijalima ML, detalj

#### 4. Natpis na ulaznim vratima

Natpis je ispisan crvenom bojom na lijevoj i desnoj peti luka s vanjske strane ulaznih vrata. Svaki se sastoji od četiri reda slova koja su omeđena crvenim okvirom iste boje kao i slova. Dimenzija desne pete luka je 79x36 cm, dok je lijeva nešto kraća, 74x36 cm.

(1)447 ... ..

... ..

... ..

Natpis je danas nečitljiv. Nakon 574 godine voda je isprala znatan dio boje, s tim da su velika oštećenja nastala i tijekom obnove u razdoblju od 2015. do 2017. godine.<sup>25</sup>

Ipak, koristeći se analogijom, može se s velikom vjerojatnošću zaključiti o kakvom se natpisu radi. Na početku prvog retka lijevog natpisa iščitava se dio broja od kojeg su čitljive posljednje tri znamenke 447. S obzirom da je prvi natpis na katu dvora nastao 1447. godine kad knez useljava u Dvor, može se zaključiti da su i radovi na dvoru završili iste godine. Tada nadstojnici gradnje (*officiali*), kako je u to vrijeme bilo uobičajeno, na glavnim vratima upisuju svoja imena. Natpis počinje s godinom 1447, zatim slijede imena sva tri nadstojnika. Ako sva imena nisu stala na lijevu stranu, mogla su se nastaviti upisivati u okvir na desnoj strani pete luka. Znamo za imena nadstojnika. Dana 27. studenoga 1445.

---

<sup>25</sup> Nitko, pa ni konzervatori, nije uočio ostatke natpisa. Zbog toga je tijekom čišćenja kamene površine dovratnika od višestoljetnih i inih nečistoća građevinskim alatom znatno oštećen dio natpisa.

godine izabrani su Vlaho Ranjina (*Biaxius de Ragnina*), Nikola Pavlov Gondola (*Nicola Pauli de Gondola*) i Petar Pucić (*Petrus de Poza*). Naknadno je umjesto Ranjine upisan Jakov Lovrov Sorgo (*Jacobus Laur. de Sorgo*) (c. 1390. – 13. 2. 1456.), ali to je trajalo kratko jer se kasnije ponovno pojavljuje Ranjina.<sup>26</sup> Svi nadstojnici gradnje su i genealoški potvrđeni. To su: Vlaho Nikolin Ragnina (c. 1400. – 1452.), koji je umro u Smederevu kao poklisar harača,<sup>27</sup> Petar Nikolin Poča (c. 1410. – 1476.)<sup>28</sup> i Nikola Pavlov Gondola (c. 1405. – 11.1.1469.).<sup>29</sup>

Početkom sljedeće godine, 13. siječnja 1446., oficijali dobivaju ovlast za gradnju prema nacrtu,<sup>30</sup> a nekoliko dana kasnije, 29. siječnja, i ovlast sklapati ugovore za izgradnju.<sup>31</sup> Naredni je mjesec sklopljen ugovor o gradnji.<sup>32</sup> Drugi nadstojnik gradnje, Petar Poča, nalazi se i na natpisu šipanskog dvora, gdje je 1450. godine također bio oficijal. Naveden je kao S . PIERO . DE . POČA.



Sl. 4. a. Ulazna vrata s natpisima na petama lukova (autor fotografije Ljubo Gamulin).

<sup>26</sup> DADU, Acta Minoris Consilii, ser. 10. sv. 10, f. 183r. Na ovom podatku zahvaljujem Nelli Lonzi.

<sup>27</sup> VEKARIĆ 2017: 254.

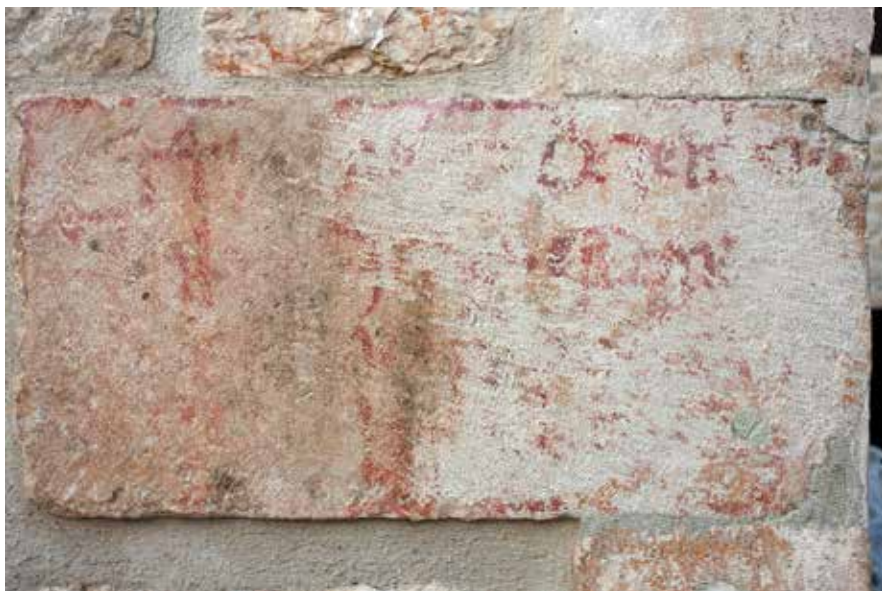
<sup>28</sup> VEKARIĆ 2017: 210.

<sup>29</sup> VEKARIĆ 2016: 367.

<sup>30</sup> DADU, Acta Minoris Consilii, ser. 10. sv. 10, f. 204r.

<sup>31</sup> DADU, Acta Minoris Consilii, ser. 10. sv. 10, f. 210r.

<sup>32</sup> Vlaho Ranjina je, zajedno s ostala dva nadstojnika, u veljači 1446. sklopio ugovor o gradnji sa zidarima. Bili su to majstori Božidar Bogdanović i Radoj Bogetić, te kamenari Đuka Utišenović i Radonja Grubačević (DADU, Diversa Notariae, ser. 26. sv. 29, f. 194v; DADU, Diversa Notariae, ser. 26. sv. 30, f. 2v) .



Sl. 4. b. Natpis na lijevoj peti luka (autor fotografije Denis Vokić).



Sl. 4. c. Natpis na desnoj peti luka. U donjoj lijevoj strani natpisa vidljivi su inicijali ML prethodnog natpisa (autor fotografije Ljubo Gamulin).

### 5. Natpis iznad ulaznih vrata Kneževa dvora na Šipanu

U prilog pretpostavci da su na bojanom natpisu u Slanome upisana imena *oficijala* govori natpis na kneževu dvoru u Šipanu. Počinje s godinom završetka gradnje dvora, zatim slijede imena trojice *oficijala*. Nalazi se između luka vrata i kipa sv. Vlaha, na kamenoj ploči dimenzija 50x15 cm. Pete luka vrata su profilirane pa natpis nije mogao biti na njima, kao što je to slučaj s natpisom u Slanome. Sastoji se od tri retka pisana gotičkim slovima.<sup>33</sup>

1450 . OFICIALI . S . BIAXIO .  
DE . GIAMANO . S . PIERO . DE .  
POÇA . S . ZOVANE . DE . SORGO

Svi nadstojnici gradnje su i genealoški potvrđeni. To su Vlaho Martolov Zamagno (c. 1398. – 1464.)<sup>34</sup>, Petar (*Piero*) Nikolin Poča (c. 1410. – 1476.)<sup>35</sup> i Ivan Frančkov Sorgo (c. 1414. – 1475.)<sup>36</sup> Može se pretpostaviti da je natpis na kneževu dvoru u Slanome utjecao na nastanak ovog natpisa na Šipanu. Uz Šipan (1450.) i Slano (1447.) u to vrijeme su izgrađeni dvorovi u Pridvorju (c. 1433.) i Karmenu (1448.). S obzirom da su njihova ulazna vrata davno porušena a kamenje razneseno, nisu pronađeni natpisi s imenima *oficijala*, što ne znači da nisu postojali.

---

<sup>33</sup> Natpis je prvi objavio Luko Zore: 1470 ... de Giamagno; Pietro de Pozza; Giovanni de Sorgo. Prvi red je bio premazan vapnom pa nije mogao vidjeti slova. Za pretpostaviti je kako je i godina pogrešno navedena iz istog razloga (Zore, Luko, 1882. Dubrovačka epigrafija, *Slovinac*, br. 26, Dubrovnik, 413–414). Radi lakšeg čitanja Cvito Fisković ga 1947. navodi u pet redova (Fisković 1947, 86):

1450

OFICIALI

S. BIAXIO DE GIAMANO

S. PIERO DE POÇA

S. ZOVANE DE SORGO.

Na isti način ga je objavila i Nada Grujić (Grujić, Nada, 2021. *Dubrovačka ladanjska arhitektura*, Zagreb: Institut za povijest umjetnosti, 78)

<sup>34</sup> Vekarić 2017, 425.

<sup>35</sup> Vekarić 2017, 107, 113.

<sup>36</sup> Vekarić 2017, 325



Sl. 5. a. Knežev dvor na Šipanu. Ulazna vrata s natpisom i kipom sv. Vlaha (autorica fotografije Marija Goravica).



Sl. 5. b. Kip sv. Vlaha s natpisom (autorica fotografije Marija Goravica).



Sl. 5. c. Natpis iznad ulaznih vrata (autorica fotografije Marija Goravica).

### Zaključak

Na kneževom dvoru u Slanome uočena su četiri natpisa od kojih se dva sastoje od samo dva slova, MP i ML; za njih se može pretpostaviti da je riječ o inicijalima kneževa s kraja 16. i početka 17. stoljeća. Treći natpis je četveroredni grafit s nadnevkom 12. siječnja 1447., kojim je knez želio ovjekovječiti prvi dan svoje službe u tek dovršenom dvoru. Riječ je o Dragoju Radovome Goče prvome slanskome knezu koji je stolovao u dvoru. Četvrti natpis pisan je karmin crvenom bojom na ulaznim vratima. Danas je nečitljiv. Dijelom ga je isprala kiša a dijelom je oštećen tijekom posljednje obnove. Pisan je gotičkim slovima u tri reda od kojih je djelomično na početku teksta vidljiva godina 1447. Činjenica da se radi o godini kad je Dvor dovršen ukazuje na to da se gotovo sigurno radilo o imenima nadstojnika gradnje (*officiales*). To nam potvrđuje i peti, troredni natpis nad ulaznim vratima Kneževa dvora na Šipanu gdje su, nakon godine završetka gradnje (1450.), upisana imena trojice *oficijala*.

Može se zaključiti da je navođenje imena triju nadstojnika gradnje na ulazu predstavljalo završni čin i iskazivanje počasti onima koji su brinuli o izgradnji. S obzirom da su ulazna vrata dvorova u Pridvorju (oko 1435. godine) i Trstenici (1448. godine) porušena, možemo samo pretpostaviti da su slični natpisi stajali i na njima. Dvorovi izgrađeni u 16. stoljeću više nemaju upisana imena oficijala. Umjesto njih ponekad se navodi vrijeme završetka gradnje. Tako je dvor na Lastovu završen u kolovozu 1571. godine, a onaj u Babinom polju na Mljetu 1554. godine.

## Izvori i literatura

### Izvori:

Državni arhiv u Dubrovniku (DADU)

*Acta Consilii Rogatorum*, ser. 3.

*Acta Minoris Consilii*, ser. 10.

*Acta Gallica, Comision de liquidation Francaise. No. 11804. Breno, Bergatto, Bossanka e Gionchetto XI*

*Acta Gallica, Comision de liquidation Francaise. No. 11804. Canali, XII.*

*Diversa Cancellariae*, ser. 25.

*Diversa Notariae*, ser. 26.

*Liber Viridis, Leges et instructions*, ser. 21.1.

*Reformationes*, ser. 2.

### Literatura

Beritić, Lukša, 2010. *Stonske utvrde*, Dubrovnik: Društvo prijatelja dubrovačke starine (pretisak iz 1954.)

Čučić, Vesna, 2003. *Posljednja kriza Dubrovačke Republike*, Dubrovnik - Zagreb: Zavičajna kuća za povijesne znanosti HAZU u Dubrovniku.

Dabelić, Ivo, 1989. Povijest otoka Mljeta od najstarijeg vremena do 15. stoljeća, *Zbornik otoka Mljeta I*, Dubrovnik: Dubrovački muzeji – Odjel socijalističke revolucije, 53–135.

Dabelić, Ivo, 2004. *Komuna Mljet 1500 – 1808*. Dubrovnik: Vlastita naklada.

Fisković, Cvito, 1947. *Naši graditelji i kipari XV. i XVI. stoljeća u Dubrovniku*, Zagreb: Matica hrvatska.

- Grujić, Nada, 2021. *Dubrovačka ladanjska arhitektura*, Zagreb: Institut za povijest umjetnosti.
- Jurica, Antun, 2001. *Lastovo kroz stoljeća*, Lastovo: Matica hrvatska Lastovo.
- Kapetanić, Niko; Vekarić, Nenad, 2000. Ratna šteta u Župi Dubrovačkoj 1806 godine, *Zbornik Župe Dubrovačke*, svezak III, Čibača: Humanitarno društvo Župa Dubrovačka.
- Kapetanić, Niko, 2019. *Knežev dvor u Svetom Martinu – četiri stoljeća dubrovačke uprave u Konaolima*, Dubrovnik: Društvo prijatelja dubrovačke starine.
- Kapetanić, Niko, 2022. *Sve dubrovačke granice - Povijesni atlas Dubrovačke Republike sa sto zemljovida*, Dubrovnik: Vlastita naklada.
- Kapetanić, Niko, 2023. *Lopudska knežija i knežev dvor na Lopudu*, Dubrovnik: Vlastita naklada.
- Lučić, Josip, 1986. Uprava u Dubrovačkom (Slanskom) Primorju u doba Republike, u: *Zbornik Dubrovačkog primorja i otoka I*, Dubrovnik: "Primorac" – Znanstveno kulturno-prosvjetno društvo, 36–72.
- Lupis, Vinicije, 2015. Knežev dvor u Slanome - novi život spomenika, *Dubrovački horizonti* 51. Zagreb: Društvo Dubrovčana i prijatelja dubrovačke starine, 61–80.
- Nedeljković, Branislav, 1984. *Liber Viridis*, *Zbornik za istoriju, jezik i književnost srpskog naroda, III odeljenje*, knjiga XXIII, Beograd: Srpska akademija nauka i umetnosti.
- Vekarić, Nenad, 2016. *Vlastela grada Dubrovnika, sv. 7: Genealogije A-L*, Dubrovnik: HAZU, Zavod za povijesne znanosti.
- Vekarić, Nenad, 2017. *Vlastela grada Dubrovnika, sv. 8: Genealogije M-Z*, Dubrovnik: HAZU, Zavod za povijesne znanosti.
- Zore, Luko, 1882. Dubrovačka epigrafija, *Slovinac*, br. 26, Dubrovnik.

## Summary

### Inscriptions on the Count's Palaces in Slano and Šipan

Counties and captaincies were the basic territorial and administrative units in the extra-urban area of the Dubrovnik Commune (later the Republic of Dubrovnik / Ragusa) from the Middle Ages until its fall in 1808. The construction of count's palaces as the administrative headquarters of local counts was closely connected with the territorial expansion and the establishment of Dubrovnik's authority. The article reconstructs and analyses four inscriptions on the Count's Palace in Slano and one inscription on the Count's Palace on the Island of Šipan. Two inscriptions in Slano consist of only two letters, MP and ML, and it can be assumed that they are the initials of counts from the late 16th and early 17th centuries. The third inscription is a four-line graffiti dated January 12, 1447. With it, the count sought to immortalize the first day of his service in the newly completed palace. It refers to Dragoje Rafael Goče (1405-1477), the first count of Slano to reside at the court. The fourth inscription is written in carmine red on the entrance door. It is illegible today, having been partly washed away by rain and partly damaged during the last renovation. It is written in Gothic letters in three lines, of which the year 1447 is partially visible at the beginning of the text. The very fact that this is the year when the Palace was completed indicates that these are almost certainly the names of the nobles who were the foremen of the Palace's construction (*officiales*).

This assumption is also confirmed by the fifth, three-line inscription above the entrance door of the Count's Palace on the island of Šipan, where, after the year of completion (1450), the names of three officials are inscribed. It can be concluded that stating the names of the three foremen at the entrance represented a final act and a mark of respect for those who oversaw the construction. Given that the entrance doors of the palaces in Pridvorje (around 1435) and Trstenica (1448) have been demolished, we can only assume that similar inscriptions were also present there. Palaces built in the 16th century no longer have the names of officials inscribed; instead, the date of completion is sometimes indicated. Thus, the palace on Lastovo was completed in August 1571, and the one in Babino Polje on the island of Mljet in 1554.

*Keywords:* Republic of Dubrovnik (Ragusa), 15th-17th century, count's palaces, Slano, Šipan, inscriptions

