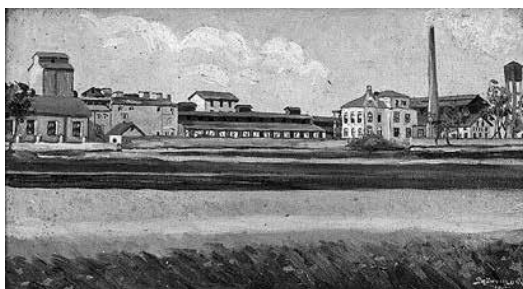


## INDUSTRIJSKA ZONA DANICA U KOPRIVNICI: URBANIZAM, INDUSTRIJSKA ARHITEKTURA I VIZUALNI IDENTITET

DRAŽENKA JALŠIĆ ERNEČIĆ □ Muzej grada Koprivnice, Koprivnica

**Uvod.** Industrijska zona Danica u Koprivnici jedan je od najpoznatijih primjera planski razvijene industrijske zone u Hrvatskoj koja je tijekom desetljeća dograđivana i prilagođivana novim tehnološkim i društvenim zahtjevima. Prostorno planiranje i izgradnja industrijskog kompleksa u svom funkcionalnom razvoju odražava promjene u gospodarskoj, društvenoj, političkoj i prostornoj slici grada od početka 20. stoljeća do danas. Arhitektonska rješenja pojedinih pogona odlikuju se minimalističkim izrazom i modularnim volumenima, što omogućuje dugoročnu prilagodljivost. Cilj ovog rada jest analizirati način na koji dobro prostorno planiranje i funkcionalna industrijska arhitektura omogućuju prilagodljivost, održivost i prepoznatljivost industrijske zone koja arhitekturom i vizualnim identitetom tvorniča ostvaruje brendiranje i prepoznatljivost Grupe „Podravka“. Posebice je važan aspekt brendiranja tvorničkih zgrada: fasadni akcenti, kolorističke intervencije i logotipi na pročeljima ne funkcioniraju samo kao identifikacijski znakovi već i kao prostorni orijentiri koji pridonose vizualnoj koherentnosti zone. Time se industrijska arhitektura transformira iz neutralne pozadine u aktivnog nositelja korporativnog identiteta. Analiza pokazuje da Industrijska zona Danica nije samo funkcionalni proizvodni sklop, već i primjer kako promišljeni urbanizam i arhitektura mogu oblikovati održiv, prilagodljiv i prepoznatljiv industrijski krajolik.

Smještena izvan povijesne jezgre grada Koprivnice, Industrijska zona Danica je od 1907. godine postupno prerasla od izolirane infrastrukture kemijske industrije<sup>1</sup> u kompleksnu industrijsku matricu koja je u sjeverozapadnom perimetru grada Koprivnice definirala industrijski pojas i rubne granice zapadnog dijela grada, ali i njegov identitet. Urbanistički razvoj industrijske zone obilježen je etapnim širenjem i funkcionalnim zoniranjem, od najranijeg kompleksa kemijske industrije i industrije vijaka, preko definiranja prostora memorijalnog kompleksa i zone Spomen-područja Danica<sup>2, 3</sup> do modernističkih kompleksa „Podravke“, „Belupa“, Pivovare, Tvornice kvasca, Sjemenare i Mesne industrije do suvremenih proizvodnih objekata Grupe „Podravka“: Tvornice juhe, Tvornice dječje hrane, Tvornice *Vegete*, Logističkog centra i Tvornice tjestenine. Arhitekti poput Gjüre Carneluttija<sup>4</sup>, Bolte Ranilovića<sup>5</sup> i Zdravka Sarape<sup>6</sup> (ovdje navodimo samo najznačajnije) projektirali su prostore koji su



istodobno bili namijenjeni industrijskoj proizvodnji, logistici (skladištenju i distribuciji proizvoda) i reprezentaciji te pritom ostali prostorno izdvojeni od povijesnih, kulturnih, upravnih i stambenih zona grada Koprivnice. Prometna povezanost i infrastruktura osigurali su vizualnu prisutnost koja je u prostornom planiranju Koprivnice postala ključna točka urbanog tkiva grada. Danas je Industrijska zona Danica povijesni i prostorni dokument razvoja grada Koprivnice koji odražava promjene u prostornom planiranju i urbanizmu grada. Ujedno je izazov za budući razvoj, s naglaskom na kontekstu održivog razvoja industrije i grada.

### Povijesni okvir

**Prva polovica 20. stoljeća.** Početci Industrijske zone Danica sežu u 1907. godinu, kada su pogoni kemijske industrije svojom infrastrukturom i logističkim koridorima planski oblikovali jezgru prostora uz glavne cestovne i željezničke prometnice koje su osiguravale efikasnu opskrbu sirovinama i distribuciju gotovih proizvoda. Prostorni plan tvorničkog kompleksa, osim proizvodnih hala, skladišta, logistike i komunalnih sadržaja (vodotornja, konjušnice, postrojenja za parne kotlove i energetiku), predviđao je i stambene zgrade za više i niže činovnike<sup>7</sup>, a ti se planovi danas čuvaju u Muzeju grada Koprivnice, dok su upravne i rezidencijalne zgrade, javno kupalište i *heliocrom* do danas nestali, a za njihovo postojanje znamo iz povijesnih izvora i starih fotografija, odnosno iz djelomično sačuvanih supstrukture prve polovice 20. stoljeća koje industrijska arheologija tek treba istražiti. U kontekstu sadržaja osobito je zanimljiva slika *Kemijska industrija „Danica“*, koju je mađarski slikar Ödön Grünwald naslikao 1914., a koja

IM 56, 2025.  
TEMA BROJA  
TOPIC OF THIS VOLUME

sl.1. Panorama tvornice umjetnoga gnojiva „Danica“ d.d. u Koprivnici Koprivnica, 1914.  
Naslikao Ödön Grünwald (1892. – 1925.)  
Zbirka starih i novih majstora Muzeja grada Koprivnice, inv. br. 380

1 <https://hbl.lzmk.hr/clanak/danicic-adolf>

Citiranje: DANIČIĆ, Adolf, „Hrvatski biografski leksikon (1983. – 2025.)“, mrežno izdanje.

Leksikografski zavod „Miroslav Krleža“, 2025. (pristupljeno 8. srpnja 2025.).

2 <https://www.spomenikdatabase.org/koprivnica>

3 Želimir Laszlo, „(Konzervatorsko) mišljenje o stanju Spomen područja te stanju zaštite i preventivne zaštite muzejske građe i prijedlozi za poboljšanje zaštite“, u: *Muzej grada Koprivnice: Spomen područje Danica u Koprivnici*, rukopis, Zagreb: Muzejski dokumentacijski centar, 2004.

4 <https://hbl.lzmk.hr/clanak/carnelutti-djuro>

Citiranje: CARNELUTTI, Đuro, „Hrvatski biografski leksikon (1983. – 2025.)“, mrežno izdanje.

Leksikografski zavod „Miroslav Krleža“, 2025. (pristupljeno 28. rujna 2025.).

5 <https://www.culturenet.hr/hr/bolto-ranilovic-fotografije-iz-obiteljske-ostavštine-u-galeriji-koprivnica/222604>

6 <https://forma-biro.com/>

7 Tvornicu je gradio zagrebački graditelj Gjuro Carnelutti, a gradnja je dovršena 1908. godine, kada su na tržište južne Mađarske isporučene prve količine superfosfatnoga

## sl.2. 53. Koprivnica, Tvornica „Danica”

Koprivnica, oko 1930.

Iz serije dopisnica tiskare Vinka Vošickog iz Koprivnice

Zbirka razglednica Muzeja grada Koprivnice, inv. br. 16821



53 - Koprivnica, Tvornica „Danica”

## sl.3. 54. Koprivnica, Tvornica „Danica”

Koprivnica, oko 1930.

Iz serije dopisnica tiskare Vinka Vošickog iz Koprivnice

Zbirka razglednica Muzeja grada Koprivnice, inv. br. 16747



54 - Koprivnica, Tvornica „Danica”

prikazuje industrijske hale, pomoćne objekte i palaču upravne zgrade, koje danas više nema.

U konzervatorskoj podlozi grada Koprivnice<sup>8</sup>, u odlomku *Industrijska baština Koprivnice*, navodi se: „Osnivanjem Kemijske industrije Danica d.d. Koprivnica (1906. – 1937.) sjeverozapadna Hrvatska je u prvom desetljeću 20. stoljeća dobila jedinu pravu industriju, jedno od najvećih dioničkih društva mađarskog kapitala u ovom dijelu Evrope, čime je ostvareno plansko povećanje gospodarskih kapaciteta grada. Izgradnja velikog tvorničkog kompleksa za proizvodnju super fosfata i sumporne kiseline, sa suvremenim stanovima za službenike, povjerenica zagrebačkom graditelju Gjuri Carneluttiju, započeta je 1907. godine po potpisivanju ugovora o izgradnji tvornice 24. veljače 1907. godine, kojeg su potpisali direktor Eduard Landauer i Adolf Schwarz (Daničić) i Gradsko poglavarstvo Koprivnice, odnosno gradonačelnik Josip Vargović i gradski zastupnici dr. Slavko Wolf i Josip Novačić. Gradonačelnik Josip Vargović (1866. – 1919.), koji je obnašao dužnost gradonačelnika od 1906. do 1913., osobno se zalagao da Danica d.d. za kemičke proizvode sa svojim kapitalom dođe upravo u Koprivnicu. Prema navedenom ugovoru, grad je osigurao 15 rali besplatnog zemljišta, dva milijuna komada cigle i crijepa i dvadesetogodišnji oprost od plaćanja općinskog poreza, dok se Danica d.d. obvezala uložiti početni kapital od najmanje milijun kruna, za početak izgraditi dvanaest objekata s približno 12.000 m<sup>2</sup> proizvodnog prostora koristeći usluge domaćih koprivničkih obrtnika, dovesti poseban industrijski željeznički kolosijek i zaposliti 200 domaćih radnika. Taj se broj pred Prvi svjetski rat povećao na više od 400 radnika i službenika.

Koprivnički gradonačelnik Josip Vargović svojim planovima industrijalizacije Koprivnice vizionarski je najvjestio izgradnju današnje industrijske zone na Danici. Prije toga, industrijska zona Koprivnice planirana je u podnožju Bilogore, na prostoru jugozapadno od grada, između potoka Koprivnice, Starigrada i Draganovca. Svoj konačni oblik sjeverozapadna industrijska zona Koprivnice dobila je u posljednjim desetljećima 20. i prvim godinama 21. stoljeća izgradnjom velikih industrijskih postrojenja sa suvremenom industrijskom arhitekturom: Industrija mesa i mesnih preradevina Danica (1973.), Belupo lijekovi i kozmetika (1981., 1999.), Tvornica Vegete (2000.) i Tvornica Podravka jela (2003.).

Na istom prostoru se nalazi industrijski kompleks Pivarske industrije Carlsberg Croatia (1997.) i nešto starija Tvornica kvasca (1979.) koja od 2001. godine više nije u vlasništvu Podravke.

Jedna od temeljnih smjernica svih industrijskih postrojenja koprivničke industrijske zone na Danici je očuvanje i razumno korištenje svjetskih prirodnih resursa, u čemu Podravka kao članica Svjetskog savjeta za održivi razvoj WBSCD (World Business Council for Sustainable Development) vlastitim primjerom i utjecajima ukazuje na potrebu brige o zaštiti okoliša. Izgradnja suvremene industrijske arhitekture, nova regulacija prometnica, izgradnja velikih trgovačkih centara (Kaufland, KTC, Plodine) te carinske zone između glavne prometnice i pruge, na potezu prema velikim industrijskim kompleksima samo je dodatno utvrdilo prostor Industrijske zone Danica na sjeverozapadnoj rubnoj zoni grada.”

**Druga polovica 20. stoljeća.** U prvom poslijeratnom razdoblju (1945. – 1980.) Industrijska se zona Danica potkraj 1960-ih i početkom 1970-ih godina proširuje novim pogonima „Podravke”, „Belupa”, Panonske pivovare, Tvornice kvasca i Sjemenare. „Važnu ulogu za privredni razvoj Koprivnice u 20. stoljeću i razvoj industrijske arhitekture grada odigrala je Prehrambena industrija Podravka, najveća prehrambena industrija sa sjedištem u Koprivnici. Početkom devedesetih, tijekom procesa privatizacije u Republici Hrvatskoj, Podravka je registrirana kao dioničko društvo, 1996. započinje proces restrukturiranja, a već sljedeće, 1997. započinje snažan investicijski ciklus u sklopu kojeg su na industrijskoj zoni Danica izgrađene nova tvornica lijekova Belupo i tvornica Vegete, nakon čega su Podravkini industrijski kompleksi u velikoj mjeri odredili suvremene vizure industrijske zone na Danici.”<sup>9</sup>

U drugoj polovici 20. stoljeća u urbanističku koncepciju Industrijske zone Danica uvodi se načelo funkcionalnog zoniranja prostora koje se nadovezuje na načela modernizma iz prethodnog razdoblja. Provodi se strogo razdvajanje proizvodnih pogona, upravnih zgrada i skladišnih prostora, s prostornim odnosima koji su primarno podređeni prometnim vezama te cestovnim i željeznim komunikacijama. Riječ je o prostornoj koncepciji arhitekture modernizma, na koji se logički nadovezuje

umjetnog gnojiva. Dijelovi industrijske arhitekture (željeznički kolosijek, vodotoranj i vanjski zidovi tvorničkih hala) te za prvo desetljeće 20. stoljeća vrlo suvremeno osmišljeni stanovi za službenike još su uvijek vidljivi na dijelu Spomen-područja Danica, memorijalnoga i muzejskog kompleksa sabirnog logora iz Drugoga svjetskog rata, dok se dio projektne dokumentacije i arhitektonski nacrti Gjura Carneluttija čuvaju u zbirci planova i nacrti Muzeja grada Koprivnice.

<sup>8</sup> <https://koprivnica.hr/wp-content/uploads/2024/03/Konzervatorska-podloga-GKC.pdf>

Jasna Zmaić i radna grupa, „Konzervatorska podloga Grada Koprivnice”, u: 4.6. *Industrijska baština*, str. 155-157. (autorica Draženka Jalšić Ernečić), Koprivnica – Zagreb: Tu i sada d.o.o., 2022., 254 str.

<sup>9</sup> Konzervatorska podloga Grada Koprivnice, str. 157.

funkcionalizam samoupravnog socijalizma u kojemu je u prostornom planiranju i industrijskoj arhitekturi funkcionalizma posljednje četvrtine 20. stoljeća značaj domaćih arhitekata Bolte Ranilovića i Zdravka Sarape nepravdno zanemaren.

**Prva četvrtina 21. stoljeća.** Nakon 2000. godine suvremeni kompleksi industrijske arhitekture Prehrambene industrije „Podravka” (Dječja hrana, *Vegeta*, „Podravka” juhe) unose novu paradigmu u industrijsku arhitekturu postmoderne: otvorene i transparentne forme, energetski učinkovita konstruktivna rješenja i projekte koji u arhitektonskim izvedbama naglasak stavljaju na prepoznatljivi (brendirani) identitet objekta. Osim na arhitekturu, naglasak je stavljen i na prostorno planiranje, u kojemu su važni elementi integriranje velikih zona zelenila i pješачko-biciklističkih staza kao elemenata koji su sastavni dio širega urbanog sustava grada Koprivnice.<sup>10</sup>

U tom kontekstu Industrijska zona Danica nije samo *industrijska zona* već prostor anticipacije budućih prostornih zahvata u urbano tkivo grada. Uz povijesnu lokaciju i očuvane dijelove prvoga industrijskog postrojenja u Koprivnici, ali i prostora memorije iz vremena Drugoga svjetskog rata, u kojemu su lokacija i tvorničke zgrade služili kao mjesto prvoga koncentracijskog sabirnog logora<sup>11</sup> otvaraju mogućnost transformacije prostornih planova postojeće industrijske zone u novi kvart kao zonu mješovite funkcije koja je fokusirana na tehnologije niskoga ugljičnog otiska i na novu povezanost s gradom.

Na prostoru Industrijske zone Danica u Koprivnici smješteni su kompleksi proizvodnih i logističkih tvornica koje nadilaze lokalnu industriju i okosnica su nacionalnoga gospodarstva. Prema podacima Grada Koprivnice<sup>12</sup>, u zoni se nalaze ovi industrijski objekti i tvornice:

1. Pivovara „Carlsberg Croatia” (bivša Panonska pivovara)
2. Tvornica dječje hrane „Podravka”
3. Tvornica dehidriranih juha „Podravka”
4. Tvornica *Vegete*
5. Farmaceutska industrija „Belupo”
6. Pogon mesne industrije „Podravke”
7. Logističko-distributivni centar „Podravke”
8. Manji logistički i špediterski objekti.

Industrijska zona Danica u Koprivnici, uz manje logističke i špediterske objekte koji su od 2010. do 2020. godine građeni u nekoliko faza, u skladu s potrebama za skladištenjem i transportom robe, većim je dijelom izgrađena u posljednjoj četvrtini 20. i prvoj četvrtini 21. stoljeća. Prema dokumentu koji je objavljen na službenim stranicama Grada Koprivnice, „industrijska zona obuhvaća Podravkine tvornice *Vegete*, dječje hrane (*Lino*), mesne industrije (Danica), Belupo s novootvorenom tvornicom lijekova (najvećom *greenfield* investicijom u 2017. godini u RH vrijednom više od 500 mil. kn), pivovaru Carlsberg te dva velika trgovačka centra

i manje logističke i špediterske kuće. U blizini se nalazi i veliko gradsko vodocrpilište, uz nju prolazi međunarodna željeznička pruga Rijeka – Budimpešta te gradska obilaznica”.

### Inspiracija

Urbanizam, industrijska arhitektura i vizualni identitet Industrijske zone Danica primjer su suvremene industrijske estetike *Gesamtkunstwerka*<sup>13</sup>, u kojemu urbanizam, arhitektura i dizajn ujedinjuju različite oblike umjetnosti u harmoničnu cjelinu novih medija. Industrijska zona nije samo mjesto proizvodnje, skladištenja i transporta robe, već prostor s vizualnim identitetom koji nije samo marketinški alat nego i prostorni orijentir koji je nositelj korporativne kulture i identiteta. Modernizam, funkcionalizam, minimalizam i postmoderna kao stilske odrednice prostorne koncepcije, industrijske arhitekture i vizualnog identiteta osiguravaju prilagodljivost svim oblicima promjena. Jednostavni volumeni, modularna rješenja i neutralni materijali (beton, čelik, staklo) čine solidan okvir za tehničke i tehnološke promjene, dok jasno prostorno razdvajanje proizvodnje, logistike i administracije omogućuje optimalan protok sirovina, proizvoda i ljudi, ali i budući razvoj prostora u kojemu je postignuta ravnoteža između zone industrije i urbanog tkiva grada.

Danica kao model održivoga industrijskog urbanizma s isprepletenom funkcionalnošću, fleksibilnošću i prepoznatljivošću (do razine identifikacije i poistovjećivanja radnika s tvornicom i tvornice s gradom) primjer je povezivanja urbanizma, industrijske arhitekture i vizualnog identiteta. Odabirom modernizma kao načela u oblikovanju prostora, funkcionalizma u oblikovanju industrijske arhitekture i minimalizma u oblikovanju vizualnog identiteta postignuta je jedinstvena ravnoteža urbanizma, arhitekture i brendiranja objekata, a navest ćemo samo one najvažnije za lokalnu zajednicu: plavi akcenti i logotip *Vegete* na pročelju zgrade naglašavaju globalnu prepoznatljivost; neutralne hale Tvornice juha s crvenim korporativnim oznakama ističu tradiciju „Podravke” u proizvodnji juha i dehidriranih proizvoda; primjena načela čistoće i sterilnosti u oblikovanju tvornice lijekova „Belupo” u novom vizualnom identitetu sugeriraju brigu o ljudskom zdravlju; razigrani elementi i vedre boje Tvornice dječje hrane *Lino* upućuju na prijateljsku prirodu proizvoda namijenjenog djeci, dok novi Logističko-distributivni centar svojim minimalističkim volumenom i postmodernističkom koncepcijom čini okvir brendiranog sustava signalizacije utemeljenog na dobro postavljenoj *Knjizi grafičkih standarda*.

Među ostalim, poticaj za istraživanje Industrijske zone Danica bio je i pronalazak osobne dokumentacije arhitekta Bolte Ranilovića<sup>14</sup>, koju kao obiteljsku ostavštinu čuvaju njegova supruga i kćeri, a koja se, osim od skica, crteža, perspektiva crtanih olovkama u boji, osobnih bilježaka i novinskih izrezaka, sastoji od terenskih fotografija i negativ-filmova srednjeg formata koje je arhitekt

10 <https://koprivnica.hr/gradani/prostorno-uređenje/prostorni-planovi/>

11 Spomen-područje logora Danica.

12 <https://koprivnica.hr/poduzetnistvo/poduzetnicke-zone/>

13 Termin u estetici. Umjetničko djelo u kojemu se odražava više umjetničkih formi.

14 Draženka Jalšić Ernečić, *Bolto Ranilović: Izložba fotografija*, Galerija Koprivnica, 28. svibnja – 12. srpnja 2025., Koprivnica: Muzej grada Koprivnice, 2025.

Ranilović, ujedno i umjetnički fotograf, samoinicijativno snimao u vrijeme priprema i poslova projektiranja, izgradnje i nadzora pojedinih graditeljskih kampanja prehrambene industrije „Podravka” u kojima je sudjelovao kao projektant i direktor „Podravkina” Projektalnog biroa (nekadašnji OOUR Istraživanje i razvoj). Snažan je poticaj bio i cjeloviti uvid u portfolio biroa<sup>15</sup> za projektiranje, inženjering i konzalting koji su mi ustupili ovlaštenu arhitekti Forma-biroa d.o.o. u Koprivnici.

Dva koprivnička arhitekta – Bolto Ranilović i Zdravko Sarapa, iznimno su važni za izgled Industrijske zone Danica u Koprivnici, iako je njihovo autorstvo, u duhu uobičajene korporativne politike, u većini primjera izjednačeno s timskim radom Projektalnog biroa Podravke, koji je djelovao kao dio sektora Istraživanje i razvoj. Arhitekt Bolto Ranilović u Projektalnom birou „Podravke” radio je od 1978./79. sve do odlaska u mirovinu potkraj 20. stoljeća, dok je Zdravko Sarapa, ovlaštenu inženjer arhitekture i glavni projektant, u istom birou radio od 1985. do 1995. godine, nakon čega djeluje kao suosnivač i arhitekt u Forma-birou. Suradnju s „Podravkom” u projektima industrijske zone Danica nastavio je sve do danas kao glavni projektant koprivničkog Forma-biroa. Da je Industrijska zona Danica Zdravku Sarapi kao projektantu osobito izazovna, potvrđuju njegovi recentni projekti – projektantska rješenja i vizualizacije *Podravka – Tvornički kompleks Danica* iz 2020. godine, odnosno projekt *Podravka – Tvornica tjestenine* iz 2023. godine.

### Metodologija istraživanja

Analiza prostora Industrijske zone temelji se na pregledu dostupne projektne dokumentacije, urbanističkih i graditeljskih rješenja, povijesne dokumentacije, povijesnih fotografija i snimanja zatečenog stanja te sekundarnih izvora koji govore o razvoju zone. Primijenjena je metoda komparativne analize odnosâ urbanističkog koncepta i arhitektonskih rješenja pojedinih pogona, uz interpretaciju vizualnih i brend elemenata. Naglasak je stavljen na prostornu koncepciju, stilska i formalna obilježja arhitekture i prepoznatljive vizualne elemente pojedinih tvornica. U istraživanju Industrijske zone Danica, osim stručno-znanstvene literature koja obrađuje povijest kemijske industrije na Danici, odnosno povijesni, muzejski i razvojni kontekst Spomen-područja Danica, važno je konzultirati lokalne novine i digitalne portale koji dokumentiraju izgradnju i otvaranje pojedinih tvornica, razvoj infrastrukture i aktivnosti Grada Koprivnice i Muzeja grada Koprivnice na prostoru Spomen-područja Danica. Članci na portalu Danica.hr uglavnom prate suvremene investicije Grupe „Podravka” na prostoru Industrijske zone Danica, primjerice izgradnju novoga Logističkog centra „Podravke”, te se u njima nastoji objasniti prostorna organizacija zone, nove željezničke i cestovne komunikacije u prostoru zone, dok lokalni portal Drava.info i ePodravina.hr redovito izvještavaju o projektima infrastrukture, prometnom povezivanju

zone s prostorom grada te događanjima i akcijama koje Grad i Muzej provode na prostoru Spomen-područja Danica. Isto vrijedi i za novinske članke u *Glasi Podravine i Prigorja* te u *Podravskom listu*, dok *List dioničkog društva „Podravka”* (nekadašnje *Radničke novine*) i službeni portal Podravka.hr<sup>16</sup> transparentno i redovito komuniciraju s medijima te kontinuirano objavljuju vijesti i priopćenja kako bi javnost bila upoznata s radom kompanije. Za potrebe ovog članka sekundarni izvori o planovima, razvoju, investicijama, izgradnji i otvorenju novih tvornica na prostoru Industrijske zone Danica bili su posebice važni. S obzirom na korporativnu politiku Grupe „Podravka”, imena arhitekata i projektnih timova u javnosti najčešće nisu isticana – bilo je dovoljno konzultirati institucionalne i arhivske izvore koji se čuvaju u Hrvatskome državnom arhivu u Zagrebu (Odsjek za industrijske fondove), u Državnom arhivu u Varaždinu, u Sabirnom arhivskom centru u Koprivnici i u Muzeju grada Koprivnice, koji u svojim arhivskim fondovima i zbirkama čuvaju urbanističke planove, arhitektonske nacрте, tehničku dokumentaciju i građevinske dozvole, a za svaki pojedini objekt bilo je nužno provjeriti javno dostupnu dokumentaciju na Zajedničkom informacijskom sustavu zemljišnih knjiga i katastra<sup>17</sup> i u Informacijskom sustavu prostornog uređenja<sup>18</sup> na kojemu je, osim lokacijskih informacija, za područje Industrijske zone Danica trenutačno upisano 20-ak dokumenata nastalih između 1982. i 2022. godine. Uglavnom su to lokacijske, načelne, građevinske i uporabne dozvole, rješenja o izmjeni i dopuni građevinske dozvole, prijave početka građenja (prema građevinskoj dozvoli) i prijave početka pokusnih radova, što su prilično važni podatci za istraživanje pojedinih arhitektonskih rješenja i njihovih autora.

### Radovi: analiza izgradnje i arhitekture

**Urbanizam i prostorni koncept** Industrijske zone Danica i industrijska arhitektura čine skladnu graditeljsku cjelinu industrijske baštine koja pripada stilu modernističkog funkcionalizma s naglašenim načelima racionalnog modernizma industrijske zone i industrijskog minimalizma postmoderne arhitekture. Načelo modularne mreže prometnica i servisnih koridora jasno odvajaju prostor proizvodnje (tvorničke hale), logistike (skladišta i transport) i administracije (upravne zgrade), pri čemu modernistički ideal *forma slijedi funkciju* uvjetuje prostornu organizaciju i funkcionalnu segregaciju pojedinih tvornica, a širenje industrijske zone po etapama i u širem vremenskom razdoblju zadržava homogenu i jasno čitljivu urbanističku matricu koja olakšava buduća proširenja industrijske zone. Zelene površine kao zone zaštite ublažavaju vezu prema stambenim zonama Koprivnice, čime je postignuta prostorna ravnoteža između industrije i urbanog tkiva.

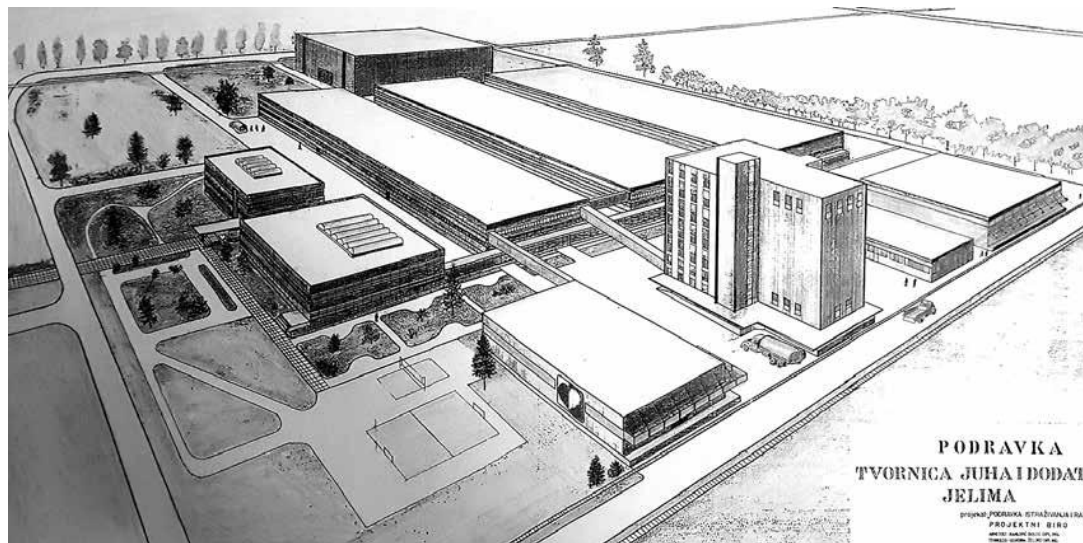
**Industrijska arhitektura** temelji se na minimalizmu jednostavnih volumena i čistih geometrijskih ploha, bez

<sup>15</sup> Srdačno zahvaljujem na susretljivosti ovlaštenim arhitektima Zdravku Sarapi i Saši Sarapi, koji su mi s velikim entuzijazmom predstavili cjelokupni opus s područja urbanizma, projektiranja građevina, nadzora, uređenja interijera i proizvodnje namještaja, uz naglasak na idejnim rješenjima i izvedenim radovima, projektiranju poslovnih građevina, vrhunskim 3D prikazima i vizualizaciji objekata i interijera te s posebnim osvrtom na projektantsku suradnju ostvarenu s „Podravkom”.

<sup>16</sup> <https://www.podravka.hr/kompnija/mediji/> (pristupljeno 15. srpnja 2025.).

<sup>17</sup> <https://oss.uredjenazemlja.hr/> (pristupljeno 20. srpnja 2025.).

<sup>18</sup> <https://ispu.mgipu.hr/#/> (pristupljeno 20. srpnja 2025.).



dekorativnih elemenata. Ponavljaju se modularna rješenja tvorničkih hala, silosa, vertikalnih i horizontalnih rastera pročelja i prozorskih otvora, u kojima se kao osnovni materijali pojavljuju beton, čelik i staklo. Time se osigurava fleksibilnost i prilagodljivost tehnološkim promjenama kroz dulje vremensko razdoblje. Primarni fokus tvorničkih zgrada jest industrijska proizvodnja, koja u svojoj osnovi nije *po mjeri čovjeka*. Zbog potrebe za interakcijom (radnika, službenika, posjetitelja) u javnom se prostoru oko tvornice ugrađuju sekundarne zone koje su prilagođene kretanju unutar kompleksa i oko njega. Upravne zgrade, odvojeni ulazni prostori sa staklenim ploham, široki nogostupi, biciklističke staze i odmorišta s natkrivenim čekaonicama i klupama za odmor humanizirani su dijelovi sustava prilagođeni ljudskom ritmu. Osnovni estetski akcent pročelja su boja i tipografija. Modernistički raster infrastrukture i industrijske arhitekture intervencijom grafičkog dizajna dobiva prepoznatljivi karakter. Svaka tvornica ili segment unutar zone nosi prepoznatljive elemente vizualnog identiteta i natpise, čime se industrijska arhitektura pretvara u komunikacijski alat. Brendiranje zgrada ne funkcionira isključivo kao marketinški alat, već i kao prostorni orijentir i sredstvo identifikacije unutar zone. Industrijska zona Danica u Koprivnici nije samo funkcionalni sklop proizvodnih i logističkih pogona, već i prostorna manifestacija korporativnog identiteta Grupe „Podravka“.

Spoj urbanističkog funkcionalizma i arhitektonskog minimalizma tipičan je primjer kasnog modernizma (Ranilović) i rane postmoderne (Sarapa), što Industrijsku zonu Danica ubraja u sam vrh industrijske baštine u Hrvatskoj, koja u svojoj urbanističkoj shemi povezuje prostorne podatke (parcele, površine), funkcionalna obilježja (tip proizvodnje, broj zaposlenih) i elemente vizualnog identiteta (stilске elemente arhitekture, grafičke elemente, odnos boja i tipografiju). U tom kontekstu svakako treba spomenuti u ovom trenutku najvažnije tvornice i industrijska postrojenja te ih smjestiti u prostorni i povijesni kontekst, vrijeme izgradnje,



namjenu i osnovne elemente stila i razdoblja. Za takvo što potrebno je duboko zaroniti u arhivu projektne dokumentacije i iščitavati sastavnice projekata, što je za razdoblje industrijske arhitekture prilično zahtjevno. Stoga ovdje navodimo samo neke primjere čiji su podatci javno dostupni, dok neki tvornički objekti, poput Tvornice kvasca *Di-go* iz 1979., nisu navedeni jer od 2001. godine više nisu u sastavu „Podravke“, a stanje njihove industrijske arhitekture nije poznato.

#### 1. GRUPA „CARLSBERG“ – „CARLSBERG CROATIA“ d.o.o.<sup>19</sup>

**Adresa:** Koprivnica, Ulica Danica 3

**Katastarske čestice:** 3605/14

**Vrijeme izgradnje:** Panonska pivovara (1971. – 1983.), Pivovara „Carlsberg Croatia“, 1994. – 1997., 2004., danas dio Grupe „Carlsberg“

**Investitor:** Prehrambena industrija „Podravka“ do 1994., nakon toga „Carlsberg Croatia“ d.o.o.

**Gradevina:** pivovara

**Mjesto gradnje:** Koprivnica – Danica

**Voditelj projekta:** Projektni biro „Podravke“ – OUR Istraživanje i razvoj (Bolto Ranilović)

**Projektant:** nije utvrđen

**Površina objekta:** nije poznata

**Površina parcele (m<sup>2</sup>):** 107 604

**Namjena:** proizvodnja piva

**Koncepcija:** održiva proizvodnja piva. Uvođenjem međunarodno certificiranoga integriranog sustava upravljanja

sl.4. Bolto Ranilović (1939. – 2008.)  
Perspektiva Tvornice dehidriranih juha  
„Podravka“  
Koprivnica, 1980.  
crtež olovkama u boji na paus papiru  
Privatno vlasništvo, Koprivnica

sl.5. Portret arhitekta i projektanta  
Bolte Ranilovića na gradilištu Tvornice  
dehidriranih juha „Podravka“  
Koprivnica (Industrijska zona Danica),  
1980. –  
Snimio Vladimir Kostjuk (?)  
fotografija u boji  
Privatno vlasništvo, Koprivnica

<sup>19</sup> <https://carlsbergcroatia.hr/tko-smo-mi/carlsberg-croatia/> (pristupljeno 28. rujna 2025.).

sl.6. Portret arhitekta Bolte Ranilovića u uredu Projektnog biroa Koprivnica („Podravka” – Istraživanje i razvoj, Projektni biro), 1995. negativ film, crno-bijela fotografija na papiru  
Snimio Vladimir Kostjuk  
Privatno vlasništvo, Koprivnica



(ISO 9001, ISO 14001, ISO 22000, OHSAS 18001) postavlja se standard u zaštiti okoliša, sigurnosti zaposlenika i kontroli kvalitete proizvoda.

**Prostorna organizacija:** industrijski kompleks s automatskim procesnim linijama i ekološkim sustavima za optimizaciju potrošnje vode i energije

**Vizualni identitet:** zelena boja, kombinacija lokalne i globalne prepoznatljivosti, domaći brend *Pan*, međunarodne marke *Carlsberg*, *Tuborg*, *Holsten*, *Somersby Cider*

## 2. „BELUPO” LIJEKOVI I KOZMETIKA d.d.<sup>20 21</sup>

**Adresa:** Koprivnica, Ulica Danica 5

**Katastarska čestica:** 3605/5, 3605/1 ...

**Vrijeme izgradnje:** 1978. – 1981. tvornica lijekova; 1999. pogon za proizvodnju krutih lijekova površine 7000 m<sup>2</sup>; 2004. tvornica krema, masti i losiona; 2005. mikrobiološki laboratorij i odjel za istraživanje i kontrolu kvalitete; 2017. nova GMP<sup>22</sup> tvornica za krute, polukrute i tekuće lijekove<sup>23</sup>

**Investitor:** Tvornica lijekova i kozmetike „Belupo”

**Građevina:** industrijski kompleks s više objekata

**Mjesto gradnje:** Koprivnica – Danica

**Voditelj projekta:** Projektni biro „Podravke” – Istraživanje i razvoj (Bolto Ranilović, Zdravko Sarapa)

**Projektant:** nije utvrđen, trebalo bi ga utvrditi za svaki objekt

**Površina objekta:** nije utvrđena za svaki pojedini objekt

**Površina parcele (ha):** ~ 6,0

**Namjena:** farmaceutska industrija, proizvodnja lijekova i kozmetike

**Koncepcija:** funkcionalnost, modularna organizacija, jasna prostorna artikulacija, GMP standardi, tehnički i ekološki aspekti

**Prostorna organizacija:** postmoderna, vertikalna ulaza, zelena zona, parkiralište, edukacijski kutak, vidikovac, estetika čistih linija i glatkih ploha, aluminijski paneli i staklo, sterilni prostori

**Vizualni identitet:** antracit sivo, aluminij-sivo, bijelo, crveno, novi vizualni identitet<sup>24</sup> (srce, tipografija, slogan *Zdravo budi*)

## 3. TVORNICI JUHA I DEHIDRIRANIH PROIZVODA „PODRAVKA”

**Adresa:** Koprivnica, Ulica Danica 14 (kasnije nova Tvornica *Vegete* i juha)

**Katastarska čestica:** 3605/14

**Vrijeme izgradnje:** 1978. – 1981., proširenje 2022. – 2023.

**Investitor prve faze:** SOUR Prehrambena industrija „Podravka”, Koprivnica

**Investitor druge faze:** „Podravka”, prehrambena industrija d.d., Koprivnica

**Građevina:** tvornica dehidriranih proizvoda i juha

**Mjesto gradnje:** Koprivnica – Danica

**Voditelj projekta:** Projektni biro „Podravke” – Istraživanje i razvoj (Bolto Ranilović, Zdravko Sarapa)

**Projektant:** nije utvrđen

**Površina objekta:** 2800 m<sup>2</sup> prizemlja, 1600 m<sup>2</sup> prvog kata  
**Površina parcele (ha):** oko 3,0

**Namjena:** prvi pogon za dehidrirane proizvode, proširenje za vlastitu proizvodnju tjestenine kao strateške sirovine za proizvodnju juha

**Koncepcija:** stvaranje predujeta za širenje tehnoloških kapaciteta i uvođenje novih proizvodnih linija, automatizacija pogona, informatička i energetska rekonstrukcija, poboljšanje uvjeta rada

**Prostorna organizacija:** funkcionalizam, neutralne tvorničke hale, minimalizam ravne linije i plohe s crvenim korporativnim elementima (korporativni znak, logotip)

**Vizualni identitet:** naglašava tradiciju, pouzdanost i prepoznatljivost, *Grafička knjiga standarda*<sup>25,26</sup>: „Podravkina” crvena boja, korporativni znak, logotip

## 4. TVORNICI VEGETE

**Adresa:** Koprivnica, Ulica Danica 12 – 14

**Katastarska čestica:** 3605/15

**Katastarska čestica:** 3605/53

**Vrijeme izgradnje:** 17. kolovoza 1998. – 27. svibnja 2000.<sup>27</sup>

**Investitor:** „Podravka”, prehrambena industrija d.d., Koprivnica

**Građevina:** Tvornica *Vegete* i juha (prepisano sa sastavnice *Situacionog plana*)

**Mjesto gradnje:** Koprivnica – Danica

**Voditelj projekta:** Vlado Grotić, dipl. ing. strojarstva

**Projektant:** Bolto Ranilović, dipl. ing. arhitekture

**Autor projekta:** „Podravka” Inženjering – Projektni biro „Podravke”

**Površina objekta:** 17 699 m<sup>2</sup>

**Površina parcele (ha):** ~ 4,5

**Namjena:** prehrambena industrija, proizvodnja i pakiranje začina i dodataka jelima

**Koncepcija:** automatizacija proizvodnih linija, prvi roboti u prehrambenoj industriji u Hrvatskoj

**Prostorna organizacija:** postmoderna, čiste linije i plohe, koloristički naglasci pročelja i interijera

**Vizualni identitet:** plava boja, prepoznatljivi logotip i tipografija implementirani u prostor; 2024. godine redizajn vizualnog identiteta „Podravke”<sup>28</sup> donosi promjene u rebrandiranju industrijske arhitekture

20 <https://www.belupo.hr/hr/>

21 Dragutin Feletar, „*Belupo*” – *usur-sret naših pola stoljeća*, Koprivnica, 2013.

22 GMP (Good Manufacturing Practice) standardi su za izgradnju tvorničkih objekata sa strogo kontroliranim uvjetima proizvodnje, što su ključni standardi u farmaceutskoj i prehrambenoj industriji.

23 <https://tehnika.lzmk.hr/belupo-d-o-o/> (pristupljeno 28. rujna 2025.).

24 Agencija Bruketa&Žinić&Grey, *Rebranding „Belupo”*, 2025. *Rebranding Belupa stavlja pacijenta u središte, naglašavajući brigu, sigurnost i stručnost kroz novi vizualni identitet i slogan „Zdravo budi”. Redizajn logotipa i komunikacijska strategija spajaju tradiciju i suvremenost kako bi se ojačalo povjerenje i empatija u zdravstvenom sustavu.*

25 Mario Tomiša i Lorand Kondić, *Grafička knjiga standarda*, Koprivnica: Studio za dizajn *Podravka*, „Podravka” d.d., 2003.

26 Mario Tomiša i Lorand Kondić, *Vizualni identitet „Podravke”*, br. 29, 2003. (ur. Dražen Ernečić), Koprivnica: Muzej grad Koprivnice, 2003., str. 6-9.

27 Podatak zabilježio projektant Bolto Ranilović na kuverti fotografija „Tvornica *Vegete*, Koprivnica”, uz inskripciju: 17. 8. 1998. početak gradnje / 27. 5. 2000. otvorenje / trajanje gradnje: 1 godina i 5 mjeseci.

28 (nedostaje fusnota)



##### 5. TVORNICA DJEČJE HRANE „PODRAVKA” – LINO

**Adresa:** Koprivnica, Ulica Danica 16

**Katastarska čestica:** 3605/6

**Vrijeme izgradnje:** 2004.

**Investitor:** „Podravka”, prehrambena industrija d.d., Koprivnica

**Gradevina:** Tvornica dječje hrane

**Mjesto gradnje:** Koprivnica – Danica

**Voditelj projekta:** „Podravka” Inženjering – Projektni biro „Podravke”

**Projektant:** nije utvrđen

**Površina (m<sup>2</sup>):** 9300

**Površina parcele (m<sup>2</sup>):** 29 131

**Namjena:** proizvodnja dječje hrane, dvije prilagodljive automatizirane linije za kašice i grickalice

**Koncepcija:** proizvodnja dječje hrane uz postupnu dogradnju novih tehnoloških linija za dječje kašice i namaze, strogo odvojene zone sirovine, proizvodnje i pakiranja, logičan slijed prostora, higijenski koridori unutar proizvodnih hala, kontrolirano okruženje

**Prostorna organizacija:** modularna koncepcija prostora, prilagodljivost tehnološkim promjenama, samostalni

objekt, prozračan volumen, glatke fasade s decentnim zaobljenim akcentima, veliki stakleni otvori, razigrani interijer: ulazni blok, prijam, laboratorij, atrij, kontrolne sobe, istraživačko-razvojni centar, proizvodni pogoni, prateći sadržaji (edukacijski kutak za posjetitelje i stručne radionice)

**Vizualni identitet:** maskota medvjedića *Lina*, vedre boje, prijateljski i optimističan karakter proizvoda namijenjenog djeci

##### 6. LOGISTIČKO-DISTRIBUTIVNI CENTAR „PODRAVKE”; LDC „PODRAVKA” KOPRIVNICA

**Adresa:** Koprivnica, Ulica Danica 16

**Katastarska čestica:** 3605/6

**Vrijeme izgradnje:** ožujak 2023. – 2025.

**Investitor:** „Podravka” Grupa – „Podravka”, prehrambena industrija d.d., Koprivnica

**Gradevina:** logističko-distributivni centar

**Mjesto gradnje:** Koprivnica – Danica

**Voditelj projekta:** „Podravka” – Proizvodnja

**Projektant:** idejno rješenje Zdravko Sarapa?

**Površina:** 29 000 m<sup>2</sup>, visina 36,5 m, kapacitet 62 000 paletnih mjesta, 32 500 t proizvoda

**Površina parcele (ha):** oko 5,0

**Namjena:** skladištenje i distribucija robe

**Koncepcija:** modernizacija i širenje kapaciteta, uvođenje novih tehnologija, digitalizacija, napredni sustav skladištenja i obrade proizvoda, optimizacija logističkih procesa, povećanje efikasnosti i energetske učinkovitosti, unapređenje radnih mjesta, mogućnost proširenja i održivi razvoj, smanjenje emisije ugljikova dioksida, ulaganja u obnovljive izvore energije, ekološka održivost (*Strategija poslovanja Grupe „Podravka” do 2025.*)<sup>29</sup>

**Prostorna organizacija:** minimalizam, modularni volumen s razrađenim sustavom signalizacije

**Vizualni identitet:** crveni akcenti, korporativni identitet, nova *Grafička knjiga standarda*, brendirani interijeri koji sugeriraju pripadnost Grupi „Podravka”

##### 7. TVORNICA TJESTENINE U KOPRIVNICI

**Adresa:** Koprivnica, Ulica Danica 12

**Katastarska čestica:** 3605/15

**Vrijeme izgradnje:** 2023. – 2024.

**Investitor:** Grupa „Podravka” – „Podravka”, prehrambena industrija d.d., Koprivnica

**Gradevina:** Tvornica tjestenine

sl.7. Panorama Industrijske zone Danica u Koprivnici iz zraka  
Koprivnica, 30. rujna 2024.  
Snimio Ivan Brkić  
Ustupio autor

sl.8. Panorama Industrijske zone Danica u Koprivnici: Logističko-distribucijski centar, Tvornica *Vegete*, Tvornica tjestenine i sunčana elektrana  
Koprivnica, 30. rujna 2024.  
Snimio Ivan Brkić  
Ustupila Podravka d.d. Koprivnica

sl.9. Logističko-distributivni centar LDC Podravka.

Snimio Ivan Brkić 30.9.2024.  
Ustupila Podravka d.d. Koprivnica

<sup>29</sup> *Strategija poslovanja Grupe „Podravka” do 2025.*

sl.10. Industrijska zona Danica : Podravka 2023 – 2025. : Logističko-distributivni centar – Tvornica Vegete – Tvornica tjestenine – Sunčana elektrana. Snimio Ivan Brkić 30.9.2024. Ustupila Podravka d.d. Koprivnica



**Mjesto gradnje:** Koprivnica – Danica  
**Voditelji projekta:** Mladen Cahunek, Marko Bijelić-Curkić  
**Projektant:** Zdravko Sarapa  
**Autor(i) projekta:** „Podravka” Proizvodnja – izgradnja tvornice i montaža proizvodnih linija  
**Površina:** 4800 m<sup>2</sup>  
**Površina parcele (m<sup>2</sup>):** 94 282  
**Namjena:** proizvodnja industrijske i uvijene tjestenine  
**Koncepcija:** modernizacija, širenje kapaciteta, uvođenje novih tehnologija, digitalizacija, povećanje efikasnosti i energetske učinkovitosti, unapređenje radnih mjesta, ulaganja u obnovljive izvore energije, održivost (*Strategija poslovanja Grupe „Podravka” do 2025.*)<sup>30</sup>  
**Prostorna organizacija:** GMP<sup>31</sup> objekt  
**Vizualni identitet:** novi vizualni identitet – proizvodnja tjestenine brenda *Zlato polje*

**Zaključak.** Industrijska zona Danica primjer je sustavnoga urbanističkog planiranja u kojemu je funkcionalna hijerarhija primarna odrednica. Modularna mreža prometnica i servisnih koridora jasno razdvaja proizvodne, logističke i administrativne zone zadržavajući čitljivost prostora. Riječ je o modernističkom pristupu u kojemu funkcionalizam osigurava optimalan protok dnevnih migracija, ali i postavlja okvire za moguće proširenje prema istočnom i zapadnom rubu industrijske zone.

Urbanistička povezanost Industrijske zone Danica i grada Koprivnice temelji se na strateškom pozicioniranju i dvosmjernom promišljanju prostora koji je istodobno odvojen od grada i povezan s njim. Položaj uz željezničku prugu Budimpešta – Rijeka i gradsku cestovnu obilaznicu čini je logistički izmještenom, no odgovarajuća infrastruktura lokalnih prometnica – nova pristupna cesta i biciklističko-pješačke staze – povezuju je sa stambenim i industrijskim zonama (Zonom Dravska) u neposrednoj blizini, čime je osigurana dnevna mobilnost stanovnika, prije svega radnika zaposlenih u tvornicama na Danici. Prostorni prijelaz između industrijske zone i zone grada ublažavaju zaštitni zeleni koridori, drvoredi stabala i *rain-garden* sustavi uz glavne prometnice koji djeluju kao regulatori vizualnog opterećenja, buke i onečišćenja. Uz zelene koridore postavljene su biciklističko-pješačke osovine, ali i zelena površina Spomen-područja Danica, koja na prostoru bivše industrije kemijskih proizvoda s početka 20. stoljeća, odnosno prostora prvoga sabirnog koncentracijskog logora u

Drugome svjetskom ratu, čini otvorenu površinu memorijalnog parka koji je pandan središnjem gradskom parku i zelenim površinama u gradu, što Danicu čini sastavnim dijelom zelene infrastrukture. Industrijska zona Danica model je integracije industrijske i zelene infrastrukture koja je estetski uskladena sa svojom okolinom, fleksibilna i društveno odgovorna, što je čini primjerom uravnoteženog razvoja grada i industrije. Važno je istaknuti kako su javni prostori unutar industrijske zone opremljeni urbanom opremom po mjeri čovjeka: upravne zgrade s velikim staklenim pročeljima i nadstrešnicama, odmorišta s natkrivenim klupama koja, uz oblikovane prostore u ulozu malih trgova-odmorišta ispred ulaza u tvornice čine točku susreta širokih biciklističkih i pješačkih staza i u prostor unose socijalnu dimenziju koja potiče osjećaj zajedništva (zajedničkog ulaska i izlaska iz tvornice), promiče održivu mobilnost, poboljšava kvalitetu života i ublažava monumentalnost tvorničkih hala. Industrijska zona Danica svojim modularnim tlocrtnim rasterom *mrežnog* načela i strogo funkcionalnim zoniranjem definirana je kao fleksibilna urbanistička matrica koja omogućuje integraciju novih prostora (tvorničkih hala, silosa, skladišta, logističkih prostora) i prilagodbu novim tehnologijama i industrijskim procesima bez narušavanja postojećih komunikacija i zelenila, što je preduvjet razvoja u skladu sa suvremenim industrijskim i ekološkim standardima. Modernistički urbanizam, funkcionalizam industrijske arhitekture, promišljena prometna infrastruktura i zelene površine čine model prostornog planiranja koji je uspješno ostvario koegzistenciju industrijskoga i svakidašnjeg života grada.

Industrijska zona Danici primjer je promišljenog urbanizma i funkcionalne industrijske arhitekture u kojoj su isprepleteni prostor i vizualni identitet. Prostorno planiranje i urbanizam osiguravaju funkcionalnost i fleksibilnost, a brendiranjem zgrada stvara se prepoznatljivost i emocionalna povezanost s korisnicima i zajednicom. Upravo to Industrijsku zonu Danica u Koprivnici čini suvremenom industrijskom baštinom koja je harmonično integrirana u prostor Koprivnice, a Grupa „Podravka” potvrđuje da suvremeni industrijski kompleksi nisu samo mjesto proizvodnje već i prostori komunikacije, nositelji korporativne kulture i kulturnog identiteta. Industrijska zona Danica može se promatrati kao model održivoga industrijskog urbanizma u kojemu se funkcionalnost, fleksibilnost i prepoznatljivost međusobno dopunjuju.

## LITERATURA

1. Delibašić, Tatjana. „Adolf Daničić”. U: *Hrvatski biografski leksikon*, Č – Đ (1983. – 2021.), sv. 3. (ur. Tjepimir Macan). Zagreb: Leksikografski zavod „Miroslav Krleža”, 1993., 779 str., str. 17. ISBN 953-603-6185.
  2. Jalšić Ernečić, Draženka. *Bolto Ramilović*. U: Galerija Koprivnica, 28. 5. – 12. 7. 2025.
- Koprivnica: Muzej grada Koprivnice, 2025. ISBN 978-953-288-104-2.

<sup>30</sup> *Strategija poslovanja Grupe „Podravka” do 2025.*

<sup>31</sup> Industrijska je arhitektura realizirana, opremljena i upravljana u skladu s načelima dobre proizvodnjačke prakse (Good Manufacturing Practice).

3. Radović Mahečić, Darja. „Graditeljska obitelj Carnelutti (1879. – 1947.)”.

U: *Radovi Instituta za povijest umjetnosti* 33 (ur. Mirjana Repanić-Braun).

Zagreb: IPU, 2009., str. 319-336.

4. Sočev, Adela. „Novu *Podravkinu* tvornicu *Vegete* otvorila prof. Zlata Bartl”. U: *Posjet predsjednika RH*, god. LV, br. 22, 2. lipnja 2000. (ur. Duško Bodinovac, fotografija Mirko Lukavski). Koprivnica: *Glas Podravine i Prigorja*, 2000., str. 1-3.

5. Šlabek, Hrvoje. „Otvara se nova Tvornica *Vegete*”. U: *Najavljujemo*, god. XXXIX, br. 1515, 18. svibnja 2000. (ur. Branko Peroš, fotografija Nikola Wolf). Koprivnica: *Podravka* – list dioničkog društva, 2000., str. 1.

6. Zmaić, Jasna i radna grupa. „Konzervatorska podloga Grada Koprivnice”.

Koprivnica – Zagreb: Tu i sad d.o.o., 2022., str. 254.

<https://koprivnica.hr/wp-content/uploads/2024/03/Konzervatorska-podloga-GKC.pdf>

## IZVORI

1. Muzej grada Koprivnice: arhivski fondovi i zbirke (građevinska dokumentacija, planovi i nacrti).

Državni arhiv u Zagrebu: Odsjek za industrijske fondove (arhivi „Podravke”, „Belupa”).

Državni arhiv u Varaždinu: Arhivski sabirni centar Koprivnica.

2. Forma-biro. *Projektiranje građevina, urbanizam, nadzor, uređenje interijera, namještaj*. Koprivnica: Forma-biro d.o.o., 2024.

3. Forma-biro Portfolio. *Poslovne građevine*. Koprivnica: Forma-biro d.o.o., 2024.

4. Lokalne novine; *Glas Podravine i Prigorja*; *Podravski list*; *Podravka*.

## LOKALNI PORTALI

1. <https://epodravina.hr/>

2. <https://danica.hr/>

3. <https://drava.info/>

## MREŽNE POVEZNICE

1. <https://koprivnica.hr/gradani/prostorno-uredjenje/prostorni-planovi/>

2. Prostorni plan uređenja Grada Koprivnice.

3. Strategija zelene urbane obnove Grada Koprivnice.

4. Konzervatorska podloga Grada Koprivnice.

5. <https://tehnika.lzmk.hr/podravka-d-d/>

6. <https://oss.uredjenazemlja.hr/>

7. <https://www.podravka.hr/>

8. <https://bruketa-zinic.com/hr/2024/01/15/redizajn-vizualnog-identiteta-podravke/> 15. siječnja 2024. (pristupljeno 28. rujna 2025.).

9. <https://www.podravka.hr/kompanija/mediji/priopcenja/vegeta-novom-izdanju-za-osvajanje-globalnog-trzista/> 13. rujna 2024. (pristupljeno 28. rujna 2025.).

10. <https://www.podravka.hr/kompanija/mediji/priopcenja/svecano-otvorena-podravkina-tvornica-tjestenine/> 19. siječnja 2024. (pristupljeno 28. rujna 2025.).

Primitljeno: 6. listopada 2025.

## THE DANICA INDUSTRIAL ZONE IN KOPRIVNICA: URBAN PLANNING, INDUSTRIAL ARCHITECTURE AND VISUAL IDENTITY

The Danica Industrial Zone in Koprivnica is a paradigmatic example of an industrial complex developed according to a plan in which the principles of modernist planning and functional industrial architecture are interwoven.

The research goal of this article is to analyse the ways in which good planning and spatial organisation make possible the creation of a flexible and responsive industrial environment that is capable of giving answers for changes in technology and in the market.

The urban planning concept of the zone is based on a rational network of roads and infrastructure corridors designed according to the grid principle (gridiron plan), which provides spatial legibility, optimises logistical flows, and permits phased expansion. The spatial organisation clearly delimits the production, logistics and administration units, but at the same time allows for their interconnection and integration into the wider urban context of the city of Koprivnica.

This is an industrial zone the physical planning of which started in the early years of the 20<sup>th</sup> century and is still going on.

Depicted through the prism of spatial planning and industrial architecture are the ways in which styles, functions and spatial relationships have altered in line with changes in the economy, in technology and society. Special emphasis is placed on the current spatial and visual identity of the zone, on the architecture and town planning of Koprivnica, as an example of contemporary planning of an industrial zone that takes account of international standards, legislation, greenery and an identifiable corporate identity. The Danica Industrial Zone in Koprivnica reveals just how industry has shaped Koprivnica and its urban structure and identity. The architecture enables the history of the town to be understood, and the spatial planning and urban design reveals its present and its future.

The article explores the spatial, architectural and urbanistic development of the zone – from idea, founding, the construction of the first factories to the contemporary industrial plants of the Podravka Group, Belupo and the Carlsberg Group, with reference also to the historical context of the Danica Chemical Industry, the Danica Memorial Area, a historical segment of the industrial zone at Danica.