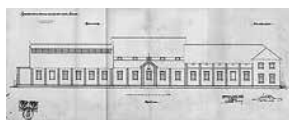


TVORNICA SLJEME: OD INDUSTRIJSKOG PONOSA DO MUZEJSKOG SJEĆANJA

DAMIR FOFIĆ □ Muzej Prigorja, Sesvete



sl.1. Isječak dopisnice s prikazom *Gospodarstvene tvornice mesnate robe i masti, dioničarskog društva u Zagrebu, 1899.* (Muzej grada Zagreba, MGZ-64466)

sl.2. Nacrtni sjeverni pročelja tvorničke zgrade arhitekta Janka Holjca, 1898. (HR-DAZG-3, 319/5)

sl.3. Zaštitni znak tvornice *Sljeme* – Jankić, dječak u prigrorskoj narodnoj nošnji na krovu zgrade hladnjače unutar industrijskog kompleksa. Fotografirao Tomislav Mrčić (prosinac 2023.).



Uvod. Proces deindustrijalizacije u Hrvatskoj tijekom posljednjih desetljeća rezultirao je zapuštanjem brojnih industrijskih kompleksa, njihovim fizičkim propadanjem i postupnim nestajanjem, često bez sustavnog dokumentiranja i stručne valorizacije.

Jedan je od takvih primjera mesoprerađivački kompleks „Sljeme” u zagrebačkoj gradskoj četvrti Sesvete, koji je nakon 106 godina rada 2005. godine zatvoren.

Muzej Prigorja prepoznao je iznimnu vrijednost industrijskog nasljeđa te tvornice, nekoć jednoga od najvećih mesoprerađivačkih pogona u socijalističkoj Jugoslaviji koji je tijekom 20. stoljeća znatno utjecao na gospodarski, društveni i urbani razvoj istočnog dijela Zagreba.

Potaknut potrebom za očuvanjem industrijske baštine, Muzej je 2020. godine pokrenuo niz aktivnosti usmjerenih na istraživanje, interpretaciju, prezentaciju i dru-

tvenu reaktualizaciju nekada ključne sesvetske tvornice. Projekt je obuhvatio arhivsko i terensko istraživanje, prikupljanje građe, organizaciju javnih šetnji i edukativnih programa te realizaciju izložbe kao muzeološkog odgovora na gotovo potpuno brisanje „Sljemena” iz kolektivne svijesti i njegovu marginalizaciju u suvremenom urbanom prostoru Sesveta.

Navedenim aktivnostima Muzej je, uz očuvanje memorije, nastojao pridonijeti poticanju stručne i javne rasprave o mogućnostima valorizacije toga zaboravljenog industrijskog kompleksa, čiji hrđavi zaštitni znak, lik Jankića u prigrorskoj narodnoj nošnji, i dalje svjedoči o razdoblju u kojemu su radnici „Sljemena” osvajali brojna međunarodna priznanja za kvalitetu svojih proizvoda.



Povijesni presjek

Inicijativa za osnivanje tvornice za proizvodnju mesnih preradevina pojavila se 1890-ih godina, a realizirana je 1898., kada skupina poduzetnika iz sjeverozapadne Hrvatske osniva „Gospodarstvenu tvornicu mesnate robe i masti, dioničarsko društvo u Zagrebu”.¹ Za izgradnju tvorničkog pogona odabrane su Sesvete, uz južnu stranu željezničke pruge, tj. neposredno uz nju.

Na odluku o kupnji zemljišta od Prvostolnog kaptola zagrebačkoga utjecao je povoljan prometni položaj Sesveta na križanju važnih cestovnih pravaca, kao i dostupnost stočarskih sirovina. Istodobno s kupnjom naručena je izrada projekta od zagrebačkog arhitekta Janka Holjca, koji je već u lipnju 1898. završio sve potrebne arhitektonske nacрте.² Prema tom projektu, na površini od 300 x 100 metara podignut je industrijski kompleks, čija se izvorna prostorna koncepcija tijekom vremena nije bitno mijenjala.³

Tvornica je počela raditi 1899. godine s desetak zaposlenih radnika.⁴ U početku je otkupljivala stoku s lokalnog tržišta, a tjedno je obrađivano oko 500 svinja.⁵ Najzastupljeniji proizvodi bili su kobasice, šunka i domaća mast, koji su se, osim na zagrebačkom tržištu, prodavali i diljem središnje Hrvatske.⁶ Nakon početnog uzleta poslovanje je zapalo u teškoće, a proizvodnja je obustavljena 1908. godine.⁷

Nakon neuspjelih pokušaja prodaje, najveći dioničar –



Hrvatska pučka banka, dala je tvornicu u zakup. Krajem 1913. tvornicu je preuzeo osječki poduzetnik Bogumil Bily, koji je početkom 1914. obnovio proizvodnju.⁸ Međutim, s početkom Prvog svjetskog rata poslovanje je prekinuto. Već 1915. tvornicu, tada tehnološki zastarjelu, kupio je zagrebački poduzetnik Filip Rabus, vlasnik „Prve zagrebačke tvornice salame, suhomesnate robe, kobasica i masti K. Rabus i sin”. Radovi na proširenju, rekonstrukciji i modernizaciji trajali su pet godina te su dovršeni 1920., a proizvodnja je započela sljedeće godine.⁹

Osim na zagrebačko, tvrtka je postupno širila poslovanje na novo jugoslavensko tržište.¹⁰ Zahvaljujući prijeratnim poslovnim vezama sa zemljama bivše Austro-Ugarske Monarhije, proizvodi iz sesvetskih pogona uspješno su se izvozili u Austriju i Čehoslovačku, ali i na nova tržišta poput Italije, Njemačke, Francuske i Švicarske.¹¹ Izrazito povoljno razdoblje za izvoz mesnih proizvoda bile su 1920-e godine, što je Uprava znala iskoristiti za pozitivno poslovanje.

Promjene u vlasničkoj strukturi 1929. godine rezultirale su osvježanjem vizualnog identiteta uvođenjem maskote – dječaka u stiliziranoj prigorskoj narodnoj nošnji. Unatoč promjenama, naziv tvrtke ostao je nepromijenjen.¹² Maskotu je krajem 1920-ih godina dizajnirao Otto Antonini, poznati slikar, ilustrator i pionir hrvatskoga grafičkog dizajna. Dječak u narodnoj nošnji postao je prepoznatljiv simbol poduzeća „Rabus”.

Početkom 1930-ih velika gospodarska kriza negativno je utjecala na poslovanje sesvetske tvornice: smanjena je kupovna moć stanovništva, gospodarska je aktivnost usporena, a prihodi od izvoza su pali.¹³ Oporavak je započeo 1935. povećanjem izvoza u Njemačku, Austriju i Čehoslovačku.¹⁴ Te je godine tvornica spojena na električnu mrežu Gradske električne centrale (GEC),¹⁵ dok je rekonstrukcija ceste Zagreb – Dugo Selo 1937. dodatno pridonijela unapređenju poslovanja i razvoju Sesveta.¹⁶

Sredinom 1930-ih poduzeće je počelo proizvoditi mesne

sl. 4. Dječak u stiliziranoj narodnoj nošnji, autor Otto Antonini, nakon 1927. (Dokumentacija Muzeja Prigorja)

sl.5. Detalj iz proizvodnje u tvornici „Sijeme”, 1949. (Fond fotografija Agencije za fotodokumentaciju, HR-HDA-1422, B-528-001)

1 NAZ, Stolni kaptol, kut. 192, dosj. 364., „Osnova za utemeljenje gospodarstvene tvornice mesnate robe i masti dioničarskog društva u Zagrebu”, Zagreb, 15. siječnja 1898.

2 HR-DAZG-3, Sesvete, sign. 319/5, „Gospodarstvena tvornica mesnate robe i masti Sesvete”, Zagreb, 1898.

3 Isto.

4 „Zagrebački vjestnik”, *Hrvatski radnički glas* 3, br. 12, Sisak, 15. lipnja 1899., 3.

5 „Širom svijeta”, *Banovac* 12, br. 9, Petrinja, 25. veljače 1899., 3.

6 „Gospodarstvena tvornica mesnate robe i masti”, *Karlovački glasnik* 1, br. 7, Karlovac, 12. studenog 1899., 4.

7 HR-DAZG-3, Sesvete, sign. 319/5, „Zapisnik – Sesvete tvornica mesnate robe nakon više godišnje stanke započela poslovanje”, Zagreb, 28. svibnja 1914.

8 HR-DAZG-3, Sesvete, sign. 319/5, „Dopis načelnika općine Sesvete Josipa Čanadije upućen Kraljevskoj kotarskoj oblasti u Zagrebu”, Sesvete, 9. siječnja 1914.

9 „Prva zagrebačka tvornica salame, suhomesnate robe, kobasica i masti: K. Rabus i sin”, *Dom i svijet* 35, br. 14, Zagreb, 17. srpnja 1922., 273-275.

10 AJ, MTI KJ, fond 65, kut. 497, dosj. 1217, „Osnovni podatci preduzeća K. Rabus i sin, Zagreb-Sesvete”, Sesvete, 1934.

11 HR-HDA-141, Zagrebačka oblast, veliki župan, kut. 184, XV-2, br. 12462, „Izvadak iz zapisnika o odpremi mesa, mesnih preradevina i sirovina u tuземstvo odnosno u inozemstvo iz područja grada Zagreba za mjesec lipanj 1924.”, Zagreb, 1924.

12 HR-DAZG-3, „Odluka Kraljevskog sudbenog stola kao trgovačkog suda u Zagrebu, br. 1951 gr. R 804/1903.”, Zagreb, 1929.

13 AJ, MTI KJ, „Pregled B. za prikupljanje povremenih podataka za 1934. godinu”, Sesvete, 30. siječnja 1935.

14 Isto.

15 *Liber Parochiae Sesvetensis inchoatus anno Domini 1851 (1851. – 1996.)*, župa Sesvete, godina 1935.

16 Isto, godina 1937.

sl.6. Skladištenje konzervi u tvornici „Sljeme”, 1959. (HR-HDA-1422, 0-69-5)

sl.7. Zračna snimka svinjogojske farme „Sljeme”, 1969. (HR-HDA-1422, 69-150-010)

sl.8. Zračna snimka matičnog pogona „Sljeme”, 1962. (HR-HDA-1422, S-724-7)

sl.9. Pozivnica na svečanu sjednicu radničkog savjeta na kojoj je obilježen Dan kombinata 15. XII. 1984.

17 AJ, MTI KJ, „Pregled B. za prikupljanje povremenih podataka za 1936. godinu”, Sesvete, 30. siječnja 1937.

18 HR-HDA-151, Savska Banovina, Odjeljenje za trgovinu, obrt i industriju, kut. 169, Dosje tvornice „K. Rabus i sin”, „Nacrtni i tehnički opis postrojenja tvornice konzerva”, Sesvete, 1936.

19 AJ, MTI KJ, „Pregled B. za prikupljanje povremenih podataka za 1937. godinu”, Sesvete, 8. ožujka 1938.

20 HR-HDA-597, Industrijska komora, „Upitni arak za god. 1938.”, Zagreb, 1938.

21 HR-DAZG-35, Narodni odbor kotara Zagreb, Povjereništvo za industriju i obrt, kut. 667, Dosje tvornice „K. Rabus i sin”, „Podaci o tvornici K. Rabus i sin”, Sesvete, 28. lipnja 1945.

22 Isto.

23 HR-HDA-313, Zemaljska uprava narodnih dobara Narodne Republike Hrvatske, kut. 456, sign. 401., „Predaja tvornice Rabus i sin, Sesvete II. Armiji”, Zagreb, 29. prosinca 1945.

24 HR-HDA-285, kut. 316, „Mjesečni izvještaji o proizvodnji u prosincu 1946.”, Sesvete, 14. siječnja 1947.

25 HR-HDA-365, kut. 371, „Upis u Registar državnih privrednih poduzeća”, Zagreb, 30. travnja 1947.

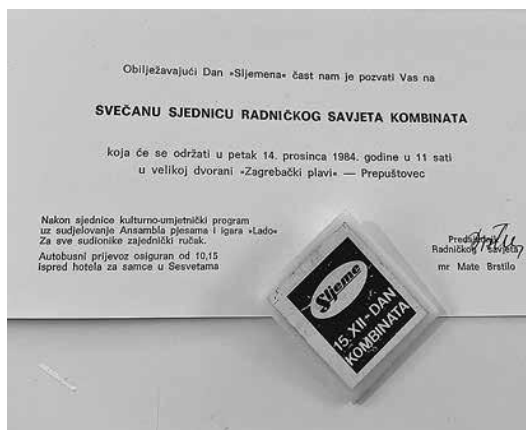
26 „Capitalistic Comrade”, *Time* 83, br. 14, New York, 3. travnja 1964., 94.

27 HR-HDA-1651, Državni sekretarijat za poslove narodne privrede NR Hrvatske, kut. 111, Dosjei poduzeća, „Rješenje Narodnog odbora kotara Zagreb”, Zagreb, 3. ožujka 1953.

28 Velimir Marton, „Prikaz rada i razvoja Mesne industrije Sljeme”, *Ekonomski pregled*, br. 5 (Zagreb, 1957): 399.

29 „Sljeme – mesni kombinat”, *Sesvetske novine* 2, br. 6, Sesvete, 13. siječnja 1958., 4.

30 Marton, 1957, 399.



početkom 1950-ih uvođenjem radničkog samoupravljanja, koje je poduzeću omogućilo veću autonomiju u planiranju poslovanja prema tržišnim potrebama.

konzerve, koje su u početku bile plasirane na austrijsko i englesko tržište.¹⁷ Ta je djelatnost znatno pridonijela prihodima te potaknula izgradnju postrojenja za proizvodnju svih vrsta konzervi.¹⁸ Izvoz se potom proširio na Belgiju,¹⁹ a 1938. započele su i isporuke u Sjedinjene Američke Države.²⁰

Unatoč ratnim poteškoćama, tvornica je tijekom Drugoga svjetskog rata nastavila raditi i zapošljavala je između 100 i 120 radnika.²¹ Pred kraj rata postrojenja su djelomično uništena, a upravna zgrada i skladišta opljačkani su i zapaljeni, pri čemu je uništena cjelokupna arhiva.²²

Nakon rata uslijedilo je razdoblje obnove i gospodarske transformacije u skladu sa socijalističkim načelima. Tvornički pogoni isprva nisu bili u funkciji zbog tehničkih poteškoća, nestašice sirovina, ugljena i nedostatka transportnih sredstava, a proizvodnja je obnovljena tek krajem 1945. godine poslovnim aranžmanom s vojskom.²³

Tijekom 1946. tvornica je intenzivirala proizvodnju, koja je u prosincu premašila 192 tone mesnih prerađevina.²⁴ Rješenjem vlade NR Hrvatske od 30. prosinca 1946. osnovana je „Tvornica suhomesnatih proizvoda „Sljeme” sa sjedištem u Sesvetama.”²⁵

Velik preokret u razvoju tvornice „Sljeme” dogodio se

Na poslovanje poduzeća dalekosežno je utjecalo i imenovanje ambicioznog 29-godišnjeg Velimira Martona za direktora tvornice 1951. godine. Zahvaljujući vještini upravljanja, sposobnosti nadmudrivanja konkurencije te spremnosti za usvajanjem modernih tehnika poslovanja, Marton je malu sesvetsku tvornicu pretvorio u najveću jugoslavensku prehrambenu tvrtku. Odmah nakon preuzimanja dužnosti pokrenuo je niz reformi i razvojnih mjera.²⁶

Istodobno sa stvaranjem jedinstvenoga i prepoznatljivog poslovnog subjekta pokrenuo je rebrandiranje tvrtke, koje je obuhvatilo promjenu naziva i izradu novog zaštitnog znaka.

Od 1953. tvornica posluje pod imenom „Mesna industrija Sljeme” Sesvete (MISS), a novi zaštitni znak bio je stilizirani lik dječaka u narodnoj nošnji, od tog vremena kolokvijalno poznatog kao Jankić.²⁷

Od 1952. tvornica „Sljeme” započela je izvoz mesnih konzervi u Veliku Britaniju²⁸ te uskoro u Italiju, Zapadnu Njemačku, Austriju, SAD, SSSR i zemlje Bliskog istoka, postavši najveći izvoznik mesnih prerađevina u Jugoslaviji.²⁹ Vrijednost izvoza neprestano je rasla zbog upotrebe visokokvalitetnih sirovina, čime je osigurana visoka



konkurentnost proizvoda.³⁰

Na temelju pozitivnih poslovnih rezultata, „Sljeme” je 1953. započelo rekonstrukciju i modernizaciju zastarjelih proizvodnih pogona radi povećanja proizvodnje. Do kraja 1950-ih izvedene su brojne adaptacije i dogradnje, uz izgradnju novih objekata.³¹

Nagli gospodarski uspon „Sljemena”, koji od sredine 1950-ih poprima oblike geometrijske progresije, zahtijevao je preciznije praćenje poslovanja i razvoja, pa je već 1958. uvedena elektronička obrada podataka. Uskoro je naručeno i računalo *Univac 120*, instalirano 1961., koje je bilo prvo računalo s elektroničkim cijevima u Hrvatskoj.³²

Kako bi zadovoljila tržišne zahtjeve, potkraj 1950-ih tvornica „Sljeme” počela je izradivati novi razvojni plan koji je od 1958. podrazumijevao integraciju brojnih financijski nestabilnih i tehnološki zastarjelih poduzeća, među kojima se posebno ističe Gradska klaonica i stočna tržnica u Heinzeloj ulici.³³

Integracijski procesi započeti krajem 1950-ih dalekosežno su utjecali na razvoj matičnog pogona u Sesvetama. Uskoro je donesena odluka o preseljenju upravnog sjedišta iz Sesveta u prostore Gradske klaonice i stočne tržnice u Heinzeloj ulici, dok je sesvetki pogon zadržao status proizvodnoga.³⁴ Broj zaposlenih u sesvetkom pogonu tijekom 1961. popeo se na 1200 osoba.³⁵

U tom razdoblju „Sljeme” je ulagalo znatna sredstva u matični pogon u Sesvetama, kao i u pripojene kapacitete. Uprava je smatrala da su investicijska ulaganja iz vlastitih sredstava nužna kako bi „Sljeme” postalo najveći prehrambeno-industrijski kombinat u zemlji.³⁶ Takva poslovna politika generirala je rizike koji su postali vidljivi već tijekom 1961. i 1962., kada je poslovanje završeno negativnim financijskim rezultatom.³⁷ Uz prenapregnute investicije, gubitke su uzrokovale i povišene cijene sirovina te zamrzavanje prodajnih cijena mesa i mesnih prerađevina na domaćem tržištu.³⁸

Unatoč negativnim financijskim rezultatima, sredinom 1960-ih intenzivno se ulaže u rekonstrukciju postojećih i gradnju novih objekata u Sesvetama, među kojima se ističu tvornica stočne hrane i svinjogojska farma. Njihovom izgradnjom zaokružen je cjeloviti proizvodni lanac – od proizvodnje stočne hrane i uzgoja svinja do prerade u matičnom pogonu.³⁹

Gospodarska reforma iz 1965. dodatno je otežala financiranje, posebno nabavu obrtnih sredstava za proizvodnju, čiji je nedostatak uzrokovao smanjenu likvidnost poduzeća.⁴⁰ U to vrijeme započelo je i financijsko restrukturiranje i sanacija kombinata radi uklanjanja trajnih

sl.10. Pronalazak interne dokumentacije tijekom terenskih istraživanja kompleksa „Sljeme”. Fotografirao Tomislav Mrčić (studeni 2024.).

sl.11. Pronalazak konzerve tijekom terenskih istraživanja kompleksa „Sljeme”. Fotografirao Tomislav Mrčić (rujan 2024.).

sl.12. Stubište u Rabusovoj strojarnici izgrađenoj sredinom 1930-ih godina. Fotografirao Tomislav Mrčić (studeni 2024.).

sl.13. Poplavljeni podrum baterije silosa Tvornice stočne hrane u kompleksu „Sljeme”. Fotografirao Tomislav Mrčić (kolovoz 2024.).

31 Isto.

32 „Obavljen odgovoran i složen zadatak”, *Sljeme: list radnog kolektiva PIK Sljeme* 16, br. 11, Zagreb, studeni 1978., 6.

33 „Razvoj poduzeća”, *Upoznaj svoje poduzeće* (Zagreb: Tvornica „Sljeme”, 1960):16, Dokumentacija Muzeja Prigorja.

34 HR-HDA-1723, Gradski komitet Saveza komunista Hrvatske Zagreb, kut. 227, „Prijedlog organizacije Mesne industrije *Sljeme – Sesvete*”, Sesvete, 1959, 3.

35 „Nagrađivanje po kompleksnom učinku – Veći osobni dohoci”, *Sesvetske novine* 6, br. 1, Sesvete, 1. siječnja 1962., 1.

36 HR-HDA-365, kut. 110, dosj. 17477, „Stanje i program razvitka 1963 – 1970.”, Zagreb, 15. studenog 1963.

37 Isto.

38 Isto.

39 HR-HDA-1081, Sabor SR Hrvatske, kut. 378, dosj. Povjerljivi predmeti 1969 – 1972, „Informacija radne grupe o financijskom stanju i perspektivi razvoja PIK-a *Sljeme* Zagreb”, Zagreb, 15. listopada 1968.

40 Isto.

41 „Nakon sanacije – modernizacija”, *Sljeme: list radnog kolektiva PIK Sljeme* 9, br. 1, Zagreb, siječanj 1971., 3.

sl.14. Snimka jedne od prostorija glavne tvorničke zgrade iz 1898. godine s vidljivim metalnim stupovima iz početne faze gradnje. Fotografirao Tomislav Mrčić (rujan 2023.).

sl.15. Detalj s izložbe *Od Sljemena do dna u upravnoj zgradi tvornice „Sljeme”*. Fotografirao Tomislav Mrčić (svibanj 2025.).



42 „Rezultati poslovanja na kraju 1970.”, *Sljeme: list radnog kolektiva PIK Sljeme* 9, br. 1, Zagreb, siječanj 1971., 3.

43 „Potpisan samoupravni sporazum između osnovnih organizacija udruženog rada”, *Sljeme: list radnog kolektiva PIK Sljeme* 10, br. 4-5, Zagreb, lipanj 1972., 1.

44 „Uz program sanacije i vlastite mjere stabilizacije”, *Sljeme: list radnog kolektiva PIK Sljeme* 14, br. 1-2, Zagreb, siječanj-veljača 1976., 13.

45 „Interna banka u punoj funkciji”, *Sljeme: list radnog kolektiva PIK Sljeme* 14, br. 3-4, Zagreb, ožujak-travanj 1976., 5.

46 „Registracija PIK-a Sljeme Zagreb – složene organizacije udruženog rada”, *Sljeme: list radnog kolektiva PIK Sljeme* 14, br. 6-7, Zagreb, lipanj-srpanj 1976., 7.

47 „Trajnija rješenja, a ne privremene mjere”, *Sljeme: list radnog kolektiva PIK Sljeme* 14, br. 9-10, Zagreb, rujan-listopad 1976., 7.

48 „Fluktuacija radnika u 1977.”, *Sljeme: list radnog kolektiva PIK Sljeme* 16, br. 1-2, Zagreb, siječanj-veljača 1978., 7.

49 „Uvođenje privremenih mjera”, *Sesvetske novine* 15, br. 141, Sesvete, 27. lipnja 1983., 2.

50 „Program na raspravama”, *Sesvetske novine* 19, br. 190, Sesvete, 26. studenog 1987., 2.

51 „Stečaj je proglašen”, *Sesvetske novine* 20, br. 192, Sesvete, 29. siječnja 1988., 1.

52 Isto.

53 „Sljeme ostaje Sljemenu”, *Sesvetske novine* 20, br. 198, Sesvete, 30. srpnja 1988., 1.

54 „Konačno je krenulo”, *Sesvetske novine* 20, br. 200, Sesvete, 31. listopada 1988., 9.

55 „Proizvodi Sljemena ponovo na tržištu”, *Sesvetske novine* 21, br. 203, Sesvete, 31. siječnja 1989., 1.

izvora gubitaka i nelikvidnosti.⁴¹

Godine 1970. u sesvetskom matičnom pogonu prerađeno je 250 000 svinja, a u usporedbi s 1969. povećana je i proizvodnja mesnih prerađevina za 30 posto, od čega se najveći porast odnosio na proizvodnju konzervi.⁴² Donošenjem ustavnih amandmana 1971. započelo je novo razdoblje u razvoju „Sljemena”. Na temelju tzv. radničkih amandmana formirano je 13 osnovnih organizacija udruženog rada (OOUR-a), među kojima su na području općine Sesvete najvažnije bile Mesna industrija Sesvete, Tvornica stočne hrane Sesvete i Svinjogojska farma.⁴³

Početkom 1976. godine započela je peta po redu sanacija radi pokrića gubitaka,⁴⁴ a radi racionalnijeg iskorištavanja financijskih sredstava osnovana je interna banka.⁴⁵ Iste godine kombinat je transformiran u složenu organizaciju udruženog rada (SOUR), sastavljenu od devet radnih organizacija. Mesna industrija „Sesvete” bila je zasebna radna organizacija, dok su Tvornica stočne hrane i Svinjogojska farma spojene u jednu radnu organizaciju.⁴⁶

Poteškoće u proizvodnji negativno su utjecale na opskrbu Zagreba mesom i mesnim prerađevinama. Dok je, primjerice, 1960. „Sljeme” držalo 50-postotni udio na zagrebačkom tržištu mesa, sredinom 1970-ih taj je udio pao ispod 20 posto.⁴⁷ U tom je razdoblju matični pogon u Sesvetama zapošljavao oko 1900 radnika, tvornica stočne hrane i svinjogojska farma oko 340, a ukupan broj zaposlenih u kombinatu iznosio je 3840.⁴⁸

Nedekvatna razvojna koncepcija, slaba kadrovska politika, disparitet cijena, ulaganje nedostatnih sredstava u investicije te regulacija cijena mesa i mesnih prerađevina uzrokovali su rapidne gubitke „Sljemena” od 1965. do 1983. Kako bi se pronašlo rješenje za dugogodišnje probleme, 1983. godine u tri sesvetske radne organizacije (RO „Sljeme” – Mesna industrija, RO „Sljeme” – Proizvodnja stočne hrane i RO „Sljemetrans”) uvedene su privremene mjere u trajanju od jedne godine.⁴⁹

Kritična situacija u mesnoj industriji „Sljeme” kulminirala je 1987. godine nakon neuspješnih pregovora s glavnim vjerovnikom, Zagrebačkom bankom.⁵⁰ Početkom 1988. otvoren je stečajni postupak, pri čemu je 920 radnika

izgubilo posao.⁵¹ Unatoč tome, vjerovalo se u obnovu proizvodnje u sesvetskom pogonu,⁵² što je omogućio jednogodišnji zakup od strane OOUR-a Svinjogojska farma.⁵³ Proizvodnja je obnovljena u listopadu 1988.,⁵⁴ a do početka 1989. proizvodi su ponovo plasirani na tržište.⁵⁵

Godine 1990. osnovano je novo Poljoprivredno-industrijsko poduzeće „Sljeme”, pravni sljednik nekadašnjeg kombinata, s približno 550 zaposlenih.⁵⁶ U roku dvije godine poduzeće je otplatilo dugove od 12 milijuna njemačkih maraka.⁵⁷ Do kraja 1991. broj zaposlenih povećao se na 624, a brutodobit je iznosila 7,3 milijuna hrvatskih dinara.⁵⁸

Pretvorba u dioničko društvo provedena je 1994., s temeljnim kapitalom od 60,3 milijuna njemačkih maraka.⁵⁹ Većinski vlasnik kasnije postaje tvrtka „Finagra d.o.o.”,⁶⁰ no revizijom iz 2003. utvrđene su brojne nepravilnosti u postupku pretvorbe i privatizacije.⁶¹

Tijekom 2005. radnici „Sljemena” organizirali su niz prosvjeda protiv gašenja proizvodnje. Jedan od njih održan je i u središtu Sesveta pod geslom *Sljeme u stečaju – Sesvete u stečaju*, no unatoč učestalim prosvjedima, sesvetska je mesna industrija nakon 106 godina prestala raditi.⁶² Iste godine „Sljeme d.d.” mijenja naziv u „Rabus d.d.”, nad kojim je pokrenut stečajni postupak i likvidacija. Imovina je rasprodana, a grad Zagreb 2006. postaje vlasnik nekretnina sesvetskog kompleksa, kojima i danas upravlja.⁶³

Istraživanja

Muzejskoj interpretaciji mesoprerađivačkog kompleksa u Sesvetama prethodio je istraživački proces započet 2020. godine, usmjeren na identifikaciju gospodarskih, tehnoloških, društvenih i kulturnih aspekata, a provodio se u dva komplementarna segmenta: arhivskome i terenskome.

Arhivska su istraživanja bila usmjerena na proučavanje, dokumentiranje i interpretaciju dostupne građe vezane za povijest i djelovanje tvornice „Sljeme”. Analizirani su različiti izvori – od poslovne dokumentacije i arhitektonskih nacrti do fotografija i dokumentarnih filmova.



Terenski dio istraživanja obuhvatio je sustavnu prospekciju napuštenoga tvorničkog kompleksa, analizu prostorne organizacije, identifikaciju, dokumentiranje arhitektonskih faza, kao i prikupljanje usmenih izvora – osobito svjedočanstava bivših zaposlenika i stanovnika lokalne zajednice. Vrlo vrijedan aspekt terenskog rada bilo je prikupljanje materijalnih ostataka industrijske proizvodnje, ponajprije zaostale tvorničke ambalaže i interne dokumentacije te drugih predmeta važnih za kontekst i interpretaciju industrijske baštine tvornice „Sljeme”. Ukupno je prikupljeno 189 predmeta, koji su zatim inventarizirani primjenom muzejskoga informacijskog sustava Modulor++. Prikupljeni predmeti omogućili su precizniju kontekstualizaciju industrijske baštine te su poslužili kao temelj za oblikovanje izložbenog narativa i razvoj interpretacijske strategije.

Muzeološka intervencija

Kao muzejski odgovor na postupno nestajanje mesoprerađivačkog kompleksa „Sljeme”, Muzej Prigorja krajem 2023. godine realizirao je izložbu pod nazivom *Od Sljemena do dna*. Postavljena u povodu 125. obljetnice osnutka prve sesvetske tvornice, izložba je bila jedna od ključnih muzejskih aktivnosti.

Unutar nekoliko tematskih cjelina popraćenih fotografijama, predmetima i reklamnim filmovima prikazan je razvoj tvorničkog kompleksa – od osnivanja krajem 19. stoljeća, preko razdoblja intenzivne ekspanzije u drugoj polovici 20. stoljeća, do procesa deindustrijalizacije početkom 21. stoljeća – s naglaskom na ekonomskim determinantama, tehnološkim inovacijama i utjecaju na urbani razvoj Sesveta. Izložba je obuhvatila 57 arhivskih fotografija, 197 predmeta te nekoliko reklamnih filmova.

Izložbu je pratio muzejski katalog u kojemu su sintetizirani rezultati arhivskih i terenskih istraživanja, dok je snažna medijska pokrivenost proširila njezin doseg i osigurala široku vidljivost. Događaj je izazvao veliko zanimanje lokalne zajednice, osobito bivših zaposlenika i njihovih obitelji.

U sklopu izložbe otvoreno je i pitanje valorizacije kompleksa „Sljeme”, koji zasada nije obrađen konzerva-



torskim elaboratom. U tom je kontekstu predstavljen pronađeni građevinski nacrt glavne tvorničke zgrade iz 1898. godine, djelo arhitekta i kasnijega zagrebačkog gradonačelnika Janka Holjca. Arhitektonski elementi iz te početne faze gradnje i danas su prepoznatljivi na terenu. Prikaz Holjčeva nacrta poslužio je kao temelj za raspravu o arhitektonskoj i kulturno-povijesnoj vrijednosti kompleksa te potaknuo razmišljanje o nužnosti stručne valorizacije.

U svibnju ove godine izložba je postavljena *in situ*, u upravnoj zgradi tvornice „Sljeme”, u sklopu manifestacije *Q'Art – Connect in Sljeme*, koja je usmjerena na promicanje kulture i umjetnosti lokalne zajednice te na poticanje pojedinaca, udruga i organizacija na uključivanje u projekt transformacije kompleksa „Sljeme”. Izložba je i nakon završetka manifestacije ostala otvorena, čime je zainteresiranim građanima omogućeno da uz stručno vodstvo upoznaju i izravno dožive prostor nekadašnjega mesoprerađivačkog kompleksa.

Ostale muzejske aktivnosti

Od otvorenja izložbe Muzej Prigorja kontinuirano organizira niz popratnih aktivnosti, među kojima se posebno ističu vođene šetnje prostorom kompleksa „Sljeme”. Te se sezonske šetnje održavaju u proljeće i jesen, javne su i traju otprilike dva sata. U tim šetnjama hrđavi kip Jankića, smješten na vrhu zgrade hladnjače, označava ključnu i najvišu točku šetnje simbolizirajući nekadašnje gospodarsko značenje kompleksa i njegovo trenutačno stanje propadanja.

Dosadašnje šetnje izazvale su veliko zanimanje javnosti, osobito bivših radnika, koji su tijekom obilazaka dijelili s posjetiteljima svoja svjedočanstva o svakodnevici tvorničkog života. Dokumentirane fotografijama i videozapisima te dijeljene preko društvenih mreža, te su šetnje dodatno naglasile važnost i nužnost revitalizacije danas zapuštenoga i neiskorištenog kompleksa koji se prostire na površini od približno 15 hektara.

Osim šetnji, Muzej je organizirao i edukativne programe koji su potaknuli mlade generacije da prepoznaju značenje „Sljemena”.



sl.16. Tijekom vođenih šetnji prostorom kompleksa „Sljeme”. Fotografirao Tomislav Mrčić (svibanj 2024.).

sl.17. Sudionici šetnje na krovu zgrade hladnjače, uz logotip tvornice „Sljeme” - Jankića. Fotografirao Tomislav Mrčić (svibanj 2024.).

sl.18. Glavni ulaz u kompleks „Sljeme”, gdje čuvar ostaje jedini svjedok nekadašnje industrijske priče. Fotografirao Tomislav Mrčić (rujan 2023.).

56 „Ponovni uzlet *Sljemena*”, *Sesvetske novine* 21, br. 211, Sesvete, 31. listopada 1989., 6.

57 Branka Maurović, „Farmeri spasili *Sljeme*”, *Croman. magazin poslovnog čovjeka* 4, br. 22-23, Zagreb, veljača 1996., 59.

58 Državni ured za reviziju, „Izješće o obavljenoj reviziji pretvorbe i privatizacije – *Sljeme, Sesvete*” (Zagreb: Državni ured za reviziju, veljača 2003), 3.

59 Isto, 5.

60 Isto, 26-27.

61 Isto, 34-39.

62 Damir Fofić, „Sljeme u stečaju, Sesvete u stečaju”, u: *Od Sljemena do dna* (Sesvete: Muzej Prigorja, 2023): 29-31.

63 Isto.

THE SLJEME FACTORY: FROM INDUSTRIAL PRIDE TO MUSEUM MEMORY

The Sljeme factory in Sesvete, founded in 1898, was one of the most important meat-processing complexes in Croatia and was a crucial factor in the economic, social and urban development of the eastern part of Zagreb during the 20th century. From its humble beginnings with a dozen employees, during the 1950s the plant became the biggest Yugoslav exporter of meat products, known for its high-quality products as well as its familiar trademark showing Jankić, a boy wearing traditional Prigorje attire. In spite of its many successes, the firm got into financial trouble, particularly during the 1960s and 1970s, which culminated in bankruptcy in 1988 and its closure in 2005.

In 2020, Prigorje Museum launched a project aimed at preserving the legacy, including archival and field research. The outcome was the exhibition *From Sljeme* [also the name for the peak area of the Zagreb hills] to the Bottom (2023), organised to mark the 125th anniversary of the founding. There were walks and an educational programme, and the exhibition brought back to life memories of the plant and gave rise to discussion of the appropriate value to set upon it. The rusting statue of Jankić placed on the top of the cold storage building symbolises the former importance and the current dilapidation of the complex. It is also a call to the local community and civic institutions to take an active part in the revitalisation of this important part of the Zagreb industrial heritage.

Zaključak. Nizom muzejskih aktivnosti, ponajprije izložbenom, Muzej Prigorja nastojao je oživjeti sjećanje na nekadašnji matični mesoprerađivački kompleks „Sljeme” u Sesvetama te ponovo usmjeriti pozornost javnosti na taj važan segment industrijske povijesti istočnog Zagreba.

„Sljeme” svjedoči o početku transformacije Sesveta i okolnih naselja, posebice u razdoblju od sredine 20. stoljeća, kada Sesvete počinju funkcionirati kao predgrađe Zagreba. Zahvaljujući „Sljemeni”, vodećem proizvođaču visokokvalitetnih mesnih preradevina, Sesvete prolaze kroz funkcionalnu i urbanističku preobrazbu. Naselje se intenzivno urbanizira i širi te postupno dobiva modernu gradsku fizionomiju, osobito središte naselja.

Danas su od tvornice „Sljeme” ostale samo oronule građevine, a na vrhu jedne od njih još uvijek stoji hrđavi zaštitni znak – Jankić, dječak u prigorskoj narodnoj nošnji – koji simbolično poziva na zajednički angažman lokalne zajednice i gradskih institucija na očuvanje kulturno-povijesne vrijednosti kompleksa te na stvaranje održive budućnosti Sesveta.

Primljeno: 27. lipnja 2025.

LITERATURA

1. Fofić, Damir. „Sljeme u stečaju, Sesvete u stečaju”. U: *Od Sljemena do dna*, 29-31. Sesvete: Muzej Prigorja, 2023.
2. Marton, Velimir. „Prikaz rada i razvoja Mesne industrije Sljeme”. *Ekonomski pregled*, br. 5 (Zagreb, 1957): 399.
3. Maurović, Branka. „Farmeri spasili Sljeme”. *Croman: magazin poslovnog čovjeka* 4, br. 22-23 (Zagreb, veljača 1996): 59.

IZVORI

1. Arhiv Jugoslavije, Fond Ministarstva trgovine i industrije Kraljevine Jugoslavije (AJ, MTT KJ), kut. 497, Sesvete, 1934 – 1938.
2. „Capitalistic Comrade”. *Time*, 3. travnja 1964., 94.
3. Državni arhiv u Zagrebu (HR-DAZG-3). Sesvete, sign. 319/5. Zagreb, 1898 – 1914.
4. Državni arhiv u Zagrebu (HR-DAZG-3). „Odluka Kraljevskog sudbenog stola kao trgovačkog suda u Zagrebu, br. 1951 gr. R 804/1903”. Zagreb, 1929.
5. Državni arhiv u Zagrebu (HR-DAZG-35), kut. 667. Sesvete, 1945.
6. Državni ured za reviziju. „Izješće o obavljenoj reviziji pretvorbe i privatizacije – Sljeme, Sesvete”. Zagreb: Državni ured za reviziju, veljača 2003.
7. „Fluktuacija radnika u 1977”. *Sljeme: list radnog kolektiva PIK Sljeme*, siječanj-veljača 1978., 7.
8. „Gospodarstvena tvornica mesnate robe i masti”. *Karlovački glasnik*, 12. studenoga 1899., 4.
9. Hrvatski državni arhiv (HR-HDA-141), kut. 184, Zagreb, 1924.
10. Hrvatski državni arhiv (HR-HDA-151), kut. 169, Sesvete, 1936.
11. Hrvatski državni arhiv (HR-HDA-285), kut. 316, Sesvete, 1947.
12. Hrvatski državni arhiv (HR-HDA-313), kut. 456, Zagreb, 1945.
13. Hrvatski državni arhiv (HR-HDA-365), kut. 371, Zagreb, 1947.

14. Hrvatski državni arhiv (HR-HDA-365), kut. 110, Zagreb, 1963.
15. Hrvatski državni arhiv (HR-HDA-597), Industrijska komora, Zagreb, 1938.
16. Hrvatski državni arhiv (HR-HDA-1081), kut. 378, Zagreb, 1968.
17. Hrvatski državni arhiv (HR-HDA-1651), kut. 111, Zagreb, 1953.
18. Hrvatski državni arhiv (HR-HDA-1723), kut. 227, Sesvete, 1959.
19. „Interna banka u punoj funkciji”. *Sljeme: list radnog kolektiva PIK Sljeme*, ožujak-travanj 1976.,
20. „Konačno je krenulo”. *Sesvetske novine*, 31. listopada 1988., 9.
21. *Liber Parochiae Sesvetsensis inchoatus anno Domini 1851 (1851. – 1996.)*, župa Sesvete, godine 1935. i 1937.
22. Nadbiskupijski arhiv u Zagrebu (NAZ). Stolni kaptol, kut. 192, Zagreb, 1898.
23. „Nagrađivanje po kompleksnom učinku – Veći osobni dohoci”. *Sesvetske novine*, 1. siječnja 1962., 1.
24. „Nakon sanacije – modernizacija”. *Sljeme: list radnog kolektiva PIK Sljeme*, siječanj 1971., 3.
25. „Objavljen odgovoran i složen zadatak”. *Sljeme: list radnog kolektiva PIK Sljeme*, studeni 1978., 6.
26. „Ponovni uzlet Sljemena”. *Sesvetske novine*, 31. listopada 1989., 6.
27. „Potpisan samoupravni sporazum između osnovnih organizacija udruženog rada”. *Sljeme: list radnog kolektiva PIK Sljeme*, lipanj 1972., 1.
28. „Program na raspravama”. *Sesvetske novine*, 26. studenog 1987., 2.
29. „Proizvodi Sljemena ponovo na tržištu”. *Sesvetske novine*, 31. siječnja 1989., 1.
30. „Prva zagrebačka tvornica salame, suhomesnate robe, kobasica i masti: K. Rabus i sin”. *Dom i svijet*, 17. srpnja 1922., 273-275.
31. „Razvoj poduzeća”. *Upoznaj svoje poduzeće* (Zagreb: Tvornica Sljeme, 1960):16. Dokumentacija Muzeja Prigorja.
32. „Registracija PIK-a Sljeme Zagreb – složene organizacije udruženog rada”. *Sljeme: list radnog kolektiva PIK Sljeme*, lipanj-srpanj 1976., 7.
33. „Rezultati poslovanja na kraju 1970.”. *Sljeme: list radnog kolektiva PIK Sljeme*, siječanj 1971., 3.
34. „Sljeme – mesni kombinat”. *Sesvetske novine*, 13. siječnja 1958., 4.
35. „Sljeme ostaje Sljemeni”. *Sesvetske novine*, 30. srpnja 1988., 1.
36. „Stečaj je proglašen”. *Sesvetske novine*, 29. siječnja 1988., 1.
37. „Širom svijeta”. *Banovac*, 25. veljače 1899., 3.
38. „Trajnija rješenja, a ne privremene mjere”. *Sljeme: list radnog kolektiva PIK Sljeme*, rujanj-listopad 1976., 7.
39. „Uvođenje privremenih mjera”. *Sesvetske novine*, 27. lipnja 1983., 2.
40. „Uz program sanacije i vlastite mjere stabilizacije”. *Sljeme: list radnog kolektiva PIK Sljeme*, siječanj-veljača 1976., 13.
41. „Zagrebački vjestnik”. *Hrvatski radnički glas*, 15. lipnja 1899., 3.