

Jagoda MARDEŠIĆ
Arheološki muzej u Splitu
Zrinsko Frankopanska 25
HR-21 000 Split
jagoda.mardesic@armuz

**UDK: 904(497.5 Asseria)“652” :738
738.83.032.7(497.5 Asseria)**

Stručni članak
Professional paper

Primljeno: 5. prosinca 2006.
Received:

SVJETILJKE S VOLUTAMA I TROKUTASTIM NOSOM IZ ASERIJE KOJE SE ČUVAJU U ARHEOLOŠKOM MUZEJU U SPLITU

Apstrakt

U radu se obrađuju svjetiljke s volutama i trokutastim nosom iz Aserije. U Arheološki muzej u Splitu dospjele su otkupom, i to najvećim dijelom tijekom 1929. i 1930. godine, kada je ravnatelj bio Mihovil Abramić. Otkupljivane su zajedno s keramičkim vrčevima, terra sigillatom, keramikom tankih stijenki i sl. Većina posuda, uključujući i svjetiljke, potpuno je sačuvana ili tek neznatno oštećena, što upućuje na zaključak da se radi o nalazima iz nekropole. U knjizi inventara Arheološkog muzeja u Splitu postoji zabilješka da se radi o nalazima iz nekropole. To je jedini podatak o okolnostima nalaza. Ostali podatci iz Arhiva Arheološkoga muzeja u Splitu odnose se na troškove nabave predmeta.

Od 64 svjetiljke s volutama i trokutasta nosa samo jedna pripada tipu L IA (kat. br. 52). Tipu L IB pripada 5 svjetiljki (kat. br. 1, 4, 16, 58 i 59).

Među primjercima iz Aserije najbrojnije su svjetiljke tipa L B/C i ima ih 53 (kat. br. 2-21, 23-31, 33, 34, 36-37, 40-51, 53-57, 60, 61, 62, i 64). Taj tip čini 80% svjetiljki s volutama i trokutastim nosom pohranjenih u Arheološkome muzeju u Splitu, a koje potječu iz Aserije. Dvije svjetiljke pripadaju tipu L IC (kat. br. 38 i 39), a karakterizira ih izrazito loša izrada i gotovo deformiran oblik – posebno kat. br. 38,

na kojoj su volute gotovo potpuno nestale, odnosno vidljiva je tek njihova naznaka. Tom tipu vjerojatno pripada i svjetiljka br. 22 čiji vrh nosa nije sačuvan, a koja je također deformirana oblika i samo s naznakama voluta.

Figuralni motivi na diskovima svjetiljki iz Aserije predstavljaju standardni repertoar motiva na svjetilkama 1. i 2. stoljeća. Zastupljeni su mitološki motivi, erotske scene, motivi koji pripadaju posebno omiljenoj ikonografiji amfiteatra, teatra, a zastupljeni su i predmeti iz svakodnevnog života i životinje.

U zbirci Arheološkoga muzeja u Splitu čuvaju se brojni nalazi iz Aserije koji su dospjeli u muzej otkupom. Među najbrojnim predmetima su svjetiljke (mahom potpuno sačuvane ili tek neznatno oštećene). Prema zapisima u knjizi inventara prve su nabavljene 1923 godine, a većina ih je otkupljena 1930 godine. Pregledom muzejskog arhiva za godine 1929. i 1930. nisam pronašla detaljnije podatke o npr. mjestu nalaza niti o grobovima. Postojeći podatci odnose se samo na isplaćene iznose za starinske predmete i podatke o troškovima prijevoza spomenika u Split.¹

U ovom se radu obrađuju svjetiljke s volutama i trokutastim nosom. S obzirom na stupanj sačuvanosti očito je da potječu iz grobova. U knjizi inventara Arheološkoga muzeja u Splitu naznačeno je za neke od njih da potječu iz nekropole. Osim svjetiljki za muzej otkupljene su i posude tankih stijenki, terra sigillata, vrčevi – ukratko grobni prilozi. Zbog nedostatka podataka o okolnostima nalaza nije moguće rekonstruirati grobne cjeline i na taj način pokušati doći do cjelovitije slike o nekropoli i do preciznijih datacija grobova i priloga u njima.

Bez okolnosti nalaza, odnosno bez grobnih cjelina, moguće se osloniti jedino na tipološku analizu i na analogije s grobnim nalazima. Ovaj pristup ima dosta ograničenja zbog toga što većina ovdje obrađenih svjetiljki ima karakteristike najmanje dviju varijanti tipa L I.² Oslanjanje na analogije s grobnim nalazima na drugim lokalitetima ima nedostatke - važno je voditi računa i o mogućnosti da pojedini tipovi svjetiljki nisu bili uvoženi u razne provincije istodobno i prema tome nisu bile upotrebljavane istodobno. Uvoz i upotreba keramičkih predmeta je neujednačena i u raznim centrima unutar iste regije, što najbolje pokazuje primjer terra sigillate koja je na nekim lokalitetima u Dalmaciji vrlo čest nalaz, a na drugima je jako rijetka.

¹ Npr. Arheološki muzej u Splitu, Arhiv, 1929, 58, od 9. 2. 1929. - isplata Brkić Grgi; spis br. 194/29 i 295/29 – o troškovima prijevoza iz Benkovca i isplata M. Novakoviću. Zahvaljujem A. Duplančiću na pomoći prilikom pregledu arhiva.

² O teškoćama pri razlikovanju varijanti i o njihovu kronološkom odnosu vidi: A. STARAC, 1992, 11; J. ISTENIĆ, 1999, 161, bilj. 59.

Ipak, širi vremenski okvir za dataciju dosta je čvrst jer se u radionicama na italjskom tlu tip L IB proizvodi od vremena Tiberija do kraja 1. stoljeća, a u Panoniji se proizvodnja nastavlja kroz cijelo 2. stoljeće. Proizvodnja tipa L IC započinje nešto kasnije – u drugoj polovici 1. st., i traje do treće četvrtine 2. st., a u Panoniji se proizvode do prve polovice 3. st.³ Vrlo su česte i svjetiljke tipa L IB/C s varijantama od kojih su najčešće tzv. „recijske svjetiljke“.⁴

Samo jedan primjerak iz muzejske zbirke pripada varijanti L IA (kat. br. 52). Svjetiljka nema prikaza na disku što je rijetkost na svjetiljkama ovog tipa. Od ostalih svjetiljki svjetiljka kat. br. 1 kronološki je vjerojatno najranija. Ona predstavlja jedan od proizvoda rane serije s tankim stjenkama i uskim vrhom nosa te finom izradom. Rupica za zrak oblikovana je poput proreza, što također upućuje na raniju dataciju.⁵ Zbog tipa ramena, sumarno oblikovanih spirala i zato što nema kanala između diska i nosa ipak pripada tipu IB, a ne IA. Tipu L IB pripada 5 svjetiljki (kat. br. 1, 4, 16, 58 i 59).

J. Istenič uočila je da brojne svjetiljke imaju karakteristike tipova IB i IC te je izdvojila dvije varijante tipa B/C.⁶ Među primjercima iz Aserije one su najbrojnije i ima ih 53 (kat. br. 2-21, 23-31, 33, 34, 36-37, 40-51, 53-57, 60, 61, 62, i 64). Taj tip čini 80% svjetiljki s volutama i trokutastim nosom pohranjenih u Arheološkome muzeju u Splitu, a koje potječu iz Asserije.

Dvije svjetiljke pripadaju tipu L IC (kat. br. 38 i 39), a karakterizira ih izrazito loša izrada i gotovo deformiran oblik – posebno kat. br. 38, na kojoj su volute gotovo potpuno nestale, odnosno vidljiva je tek njihova naznaka. Ovom tipu vjerojatno pripada i svjetiljka br. 22 čiji vrh nosa nije sačuvan, a koja je također deformirana oblika i samo s naznakama voluta.

Neke od svjetiljki imaju oznake radionica na dnu. Najbrojnije su utisnute kružnice kojih može biti od jedne do pet: kat. br. 2, 13, 17, 26, 30, 44, 46, 51 i 54 imaju po jednu kružnicu, kat. br. 10, 24, 25, 31 i 57 imaju po dvije, kat. br. 36, 39, 45 i 60 imaju na dnu tri kružnice, kat. br. 20 ima četiri i kat. br. 3, 27 i 42 imaju pet kružnica.

Devet svjetiljki imaju reljefna slova na dnu: C (kat. br. 16 i 34), D (kat. br. 11), F (kat. br. 23), I (kat. br. 37 i 51), P (kat. br. 62), T (kat. br. 22) i možda dva slova: VI (kat. br. 59 – nije moguće sa sigurnošću utvrditi jer dno nije sačuvano u cijelosti).

³ J. ISTENIČ, 1999, 160-163.

⁴ Naziv se ne odnosi na mjesto proizvodnje: M. C. GUALANDI GENITO, 1986, 121-122.

⁵ A. STARAC, 1992, 11.

⁶ J. ISTENIČ, 1990, 161.

Kvaliteta keramike uglavnom je ujednačena. Upotrebljavana je dobro pročišćena glina, koja je nakon pečenja imala svijetlosmeđu do oker boje. Od primjesa može se uočiti kvarcni pijesak, neke od svjetiljki sadrže tinjac te sive i bijele primjese. Bile su premazane smeđecrvenom bojom koja na nekima od svjetiljki mjestimično prelazi u tamnosivu boju.

Zbog oznaka na dnu, karakteristika keramike i boje moguće je zaključiti da su svjetiljke uvezene sa sjevernoitalskog područja, tj. iz cisalpinskih i akvilejskih radionica.⁷ To je područje s kojega je, osobito u 1. i 2. stoljeću, bila intenzivno uvožena keramička roba, jantar, ali i predmeti izrađeni od drugih materijala.⁸

MOTIVI

Mitološka bića

1. Merkur

Kat. br. 64 (tip L B/C1, rame IIIa). Prikaz Merkura čest je na svjetiljkama bilo cijele figure, bilo samo biste.⁹

2. Viktorija

Kat. br. 32. Tip nije moguće točno utvrditi, rame IIIa. Ovo je rjeđa varijanta inače uobičajene scene s dvopregom kojim upravlja auriga.¹⁰

3. Eroti

Kat. br. 8, 11, 15, 23, 53, 59 i 62. Motiv Erota javlja se u brojnim varijantama od kojih je na svjetiljkama iz Aserije prisutno šest: Erot koji nešto drži u ruci (vjerojatno baklju) (kat. br. 11 i 23, tip L B/C1 – rame IIIa), Erot u igri sa psom (kat. br. 53, tip L IB/C1 – rame IIIa), Erot sa školjkom u jednoj i izduženim predmetom u drugoj ruci (kat. br. 59, tip L IB – rame IIIa)¹¹, Erot koji u ruci drži komad tkanine (kat. br. 8, tip L IB/C1, rame L IIIa), Erot okrenut nadesno (kat. br. 15, tip L IB/C1, rame L IIIa) i Erot koji sjedi pođbočene glave (kat. br. 62, tip L B/C1, rame IIIa). Motiv Erota u igri sa psom dio je scene

⁷ E. Di FILIPPO BALESTRAZZI, 1987, 448-449; A. STARAC, 1992, 9; M. TOPIĆ, 2003, 195.

⁸ R. MATIJAŠIĆ, 1987, 495-531; M. TOPIĆ, 2003, 195; Z. BULJEVIĆ, 2002, 395; J. MARDEŠIĆ, 2002, 177-178, 352.

⁹ K. GOETHERT, 1997, 201, motiv kat. br. 28; B. VIKIĆ-BELANČIĆ, 1971, 133, kat. br. 38.

¹⁰ M. C. GUALANDI GENITO, 1986, 244, kat. br. 81.

¹¹ K. GOETHERT, 1997, 200, motiv kat. br. 11; B. VIKIĆ-BELANČIĆ, 1971, 136, kat. br. 54.

u kojoj je prisutan i drugi Erot s toljagom koji se sprema udariti psa. Motiv na svjetiljci iz Aserije vrlo je sličan motivu na jednoj svjetiljci koja se čuva u Veroni, ali nije s njom i identičan. Motiv je uobičajen i javlja se od druge četvrtine 1. st. do kraja 1. st.¹² Na jednoj svjetiljci iz Treviza prikazan je Erot koji drži školjku u jednoj, a amforu u drugoj ruci.¹³ Moguće je da na svjetiljci iz Aserije (kat. br. 59) Erot također drži amforu. Svjetiljka je vjerojatno bila izrađena u dugo upotrebljavanom kalupu. Erot s tkaninom u ruci također je čest motiv.¹⁴

4. Sfinga

Kat. br. 35. Na jedinom primjerku svjetiljke s ovim motivom nije moguće točno utvrditi tip jer nedostaje nos.

5. Pegaz

Kat. br. 12. Pegaz je okrenut nadesno (tip L IB/C1, rame L IIIa).¹⁵

6. Grifon

Kat. br. 14 i 21. Na objema svjetiljkama grifoni su okrenuti nadesno. Radi se o tipovima L IB/C1, rame L IIIa (kat. br. 14) i L IB/C2, rame L IVa (kat. br. 21). Na posljednjoj svjetiljci motiv je, iako dosta izlizan, identičan onome na jednoj od svjetiljki iz muzeja u Veroni.¹⁶ Druga varijanta ima analogiju u jednom ulomku diska iz Trentina.¹⁷ Zajedno s prikazom Pegaza ovo je jedan od najčešćih prikaza na svjetiljkama od Augustova vremena kroz cijelo 1. stoljeće, a javlja se i na kasnijim tipovima svjetiljki.¹⁸

Erotska scena

1. Erotska scena na ležaljci

Kat. br. 63. Erotske scene pripadaju grupi najpopularnijih motiva na svjetiljkama i javljaju se u brojnim varijantama.¹⁹ Na svjetiljkama trokutasta nosa iz Aserije samo je na jednoj svjetiljci ovaj motiv (tip L IB, rame L IIb).

¹² A. LARESE, D. SGREVA, 1997, 114 i 400-401, kat. br. 102; K. GOETHERT, 1997, 200, motiv kat. br. 14.

¹³ Z. RUGGIU, 1980, 74, kat. br. 128.

¹⁴ A. LARESE, D. SGREVA, 1997, 400, kat. br. 197-200.

¹⁵ A. LARESE, D. SGREVA, 1997, 403, kat. br. 216, Motiv je identičan, a nalazi se na svjetiljci tipa Bailey B.

¹⁶ A. LARESE, D. SGREVA, 1997, 403, kat. br. 56 i 57.

¹⁷ M. C. GUALANDI GENITO, 1986, 243, kat. br. 80.

¹⁸ M. C. GUALANDI GENITO, 1986, 230-231. J. MARDEŠIĆ, 2002, 355, kat. br. 2, (na svjetiljci tipa L IA).

¹⁹ A. LARESE, D. SGREVA, 1997, 417-8 kat. br. 226, 227, 242, 268; K. GOETHERT 1997, 208, motiv kat. br. 131.

Amfiteatar

1. Gladijator

Kat. br. 61. Brojne su varijante ovoga popularnog motiva. Na primjerku iz Aserije prikazan je gladijator s mačem u jednoj ruci i štitom u drugoj. Na glavi ima kacigu (tip L IB/C1, rame L IIIa).²⁰

Biste, glave

1. Dječja bista

Kat. br. 10, 24. Tip L IB/C, rame IIIa.²¹

2. Glava u profilu nalijevo

Kat. br. 56. Tip L IB/C2 rame L IVa. Prikaz nije dovoljno jasan, ali možda se radi o reduciranoj verziji prikaza glava Saturna i Silena.²²

Životinje

1. Magarac u trku

Kat. br. 30 i 47. Motiv se na oba primjerka iz Aserije javlja na tipu L B/C1 (tip ramena IIIa). Prikaz na svjetiljci kat. br. 47 vrlo je sličan primjerku iz Arheološkog muzeja u Veroni, uz razliku u oblikovanju repa, koji kod našeg primjerka nije prikazan s urezima.²³ Prikaz iz Aserije kvalitetniji je s bolje oblikovanim tijelom životinje. Sličan mu je primjerak iz hrama u Naroni, iako i on lošije kvalitete.²⁴

Ovaj motiv nije čest prikaz na svjetiljkama, a datira se od Tiberija do prve polovice 2. st.²⁵

²⁰ A. LARESE, D. SGREVA, 1997, 412, kat. br. 92 – motiv je jako sličan iako ne i identičan; K. GOETHERT, 1997, 206, motiv kat. br. 98.

²¹ K. GOETHERT, 1997, 210, motiv kat. br. 150.

²² K. GOETHERT, 1997, 203, motiv kat. br. 48.

²³ A. LARESE, D. SGREVA, 1997, 115, kat. br. 105.

²⁴ M. TOPIĆ, 2002, 251, kat. br. 307.

²⁵ A. LARESE, D. SGREVA, 1997, 115, 419, kat. br. 105.

2. Medvjed u trku

Kat. br. 26, 41 i 42. Na primjercima iz Aserije motiv se javlja na tipu L IB/C1 (kat. br. 26, 41 i 42). Profili ramena kod sva tri primjerka su isti – IIIa. Ovo je čest motiv na svjetiljkama.²⁶

3. Vepar u trku

Kat. br. 5, 43 i 48. Motiv se javlja na svjetiljkama tipa i LB/C1 (kat. br. 5 i 43) i tipa L B/C2 (kat. br. 48). Uobičajen je motiv.²⁷

4. Ptica

Kat. br. 9, 28, 29 i 55. Motiv se javlja na našim primjercima na tipovima L IB/C1 i 2 (kat. br. 9, 28, 29 i 55 – rame L IIIa i L IVb). Motiv ptice vrlo je čest na svjetiljkama i javlja se u mnogo varijanti. Motiv ptice na grani (kat. br. 55) ima direktnu analogiju u primjerku iz Verone.²⁸ Obje ptice stoje na identičnoj grani s 4 lista i jednim plodom. Primjerak iz Aserije dobro je sačuvan te je vidljiva naznaka pera s paralelnim urezima, što zbog loše sačuvanosti nije vidljivo na svjetiljci koja se čuva u Veroni. Sličan je motiv na svjetiljci pronađenoj u Puli, a svjetiljka s istim motivom čuva se u Arheološkom muzeju u Zagrebu.²⁹

5. Dupin

Kat. br. 6, 7, 13, 27, 37, 38 i 46. Motiv se javlja na tipovima L IB/C1 i 2 (kat. br. 6, 7, 13, 27, 37 i 46 – rame L IIIa, L IVa i L IVb) i L IC (kat. br. 38 – rame IVb). Ovo je jedan od najčešćih motiva na svjetiljkama. Dupin su prikazani okrenuti lijevo ili desno, a ponekad je paralelnim urezima naznačeno more (kat. br. 46).³⁰ Motiv je prisutan i na svjetiljkama iz hrama u Naroni, iz nekropole u Puli.³¹

6. Pas

Kat. br. 3, 45 i 49. Motiv psa s ogrlicom koji trči javlja se isključivo na tipovima L IB i L IB/C (kat. br. 3 i 45 – tipovi ramena IIIa i IVb). Javlja se od sredine 1. st. do 2. st.³²

²⁶ M. C. GUALANDI GENITO, 1986, 155-156; A. LARESE, D. SGREVA, 1997, 156 i 425, kat. br. 153; K. GOETHERT, 1997, 211, motiv kat. br. 173.

²⁷ A. LARESE, D. SGREVA, 1997, 107 i 421, kat. br. 63.; K. GOETHERT, 1997, 211, motiv kat. br. 173.

²⁸ A. LARESE, D. SGREVA, 1997, 170 i 428, kat. br. 168.

²⁹ R. MATIJAŠIĆ, 1991, 115, Grob br. 22, br. 9, T. 22; B. VIKIĆ-BELANČIĆ, 1971, 142, kat. br. 92.

³⁰ M. C. GUALANDI GENITO, 1986, 155 (za dupine okrenute nalijevo); A. LARESE, D. SGREVA, 1997, 123, 422-423, kat. br. 147-149; K. GOETHERT, 1997, 214, motiv kat. br. 207 - 8.

³¹ M. TOPIĆ, 2002, 245, 248 i 249, kat. br. 277, 289 i 298; R. MATIJAŠIĆ, 1991, 128, Grob br. 62, br. 1, T. 23; B. VIKIĆ-BELANČIĆ, 1971, 142, kat. br. 93-97.

³² A. LARESE, D. SGREVA, 1997, 419; J. MARDEŠIĆ, 2002, 355, kat. br. 5.

Druga varijanta ovog motiva predstavlja psa u poluležećem položaju, koji je prikazan na disku svjetiljke kat. br. 49 (tip L IB/C1 – rame IIIa).³³

7. Zec koji jede grozd

Kat. br. 51. Motiv je vrlo čest na drugom tipu svjetiljki – na onima s kratkim i oblim nosom.³⁴ Na primjerku iz Aserije radi se o tipu svjetiljke L IB/C1 – rame IIIa.

8. Pijetao

Kat. br. 20 i 40. Na obje svjetiljke je prikaz pijetla okrenuta nadesno. Radi se o verziji motiva pobjedničkog pijetla s grančicom palme (kat. br. 40) i o reduciranoj varijanti bez grančice (kat. br. 20). Motiv je vrlo čest i javlja se na različitim tipovima rimskih svjetiljki.³⁵ Na primjercima iz Aserije radi se o tipu L IB/C1 – rame L IIIa. Prikaz pijetla s grančicom palme nalazi se i na dvjema svjetiljkama iz hrama u Naroni, a ima ih i u Sisciji.³⁶

9. Koza

Kat. br. 19. Primjerak iz Aserije pripada tipu L IB/C1, rame L IIIa. Na oštećenoj svjetiljci pronađenoj u hramu u Naroni prikazan je vjerojatno isti motiv.³⁷

Kazališne maske

1. Kazališna maska s crtama Silena

Kat. br. 57 (tip L IB/C2). Ovaj, inače rijedak motiv na svjetiljkama javlja se isključivo na tipovima L IB i L IC s ramenom L IVa, i to na onima proizvedenim u sjevernoj Italiji i Panoniji.³⁸ Prikaz se nalazi i na dvjema svjetiljkama iz hrama u Naroni.³⁹

2. Kazališna maska s rogom obilja

Kat. br. 50, 54 i 60. Na svjetiljkama iz Aserije ovaj se motiv javlja u dvije varijante. U prvoj, rjeđoj, rog obilja „realističan“ je, s naznakom voća u rogu (kat. br. 54, tip L IB/C2,

³³ K. GOETHERT, 1997, 212-213, motiv kat. br. 180 .

³⁴ K. GOETHERT, 1997, 211, motiv kat.br. 176.

³⁵ M. C. GUALANDI GENITO, 1986, 164, kat. br. 15; A. LARESE, D. SGREVA, 1997, 423, kat. br. 141; K. GOETHERT, 1997, 213, motiv kat. br. 199.

³⁶ M. TOPIĆ, 2002, 247, 251-2, kat. br. 286 i 308; M. BUZOV, 2006, 171, T. VIII, 4.

³⁷ M. TOPIĆ, 2002, 252, kat. br. 311.

³⁸ A. LARESE, D. SGREVA, 1997, 416, kat. br. 118.

³⁹ M. TOPIĆ, 2002, 259, kat. br. 343 i 344; B. VIKIĆ-BELANČIĆ, 1971, 137, kat. br. 62.

rame L IVb), dok je u drugoj, vrlo raširenoj varijanti, rog obilja donesen vrlo shematizirano (kat. br. 50 i 60 tip L IB/C2, rame L IVb).⁴⁰

Vegetabilni motivi

1. Grančica hrasta s dva lista i žirom

Kat. br. 44. Ovaj motiv, koji ima razne varijante, čest je na svjetiljkama, a pojavljuje se i na terra sigillati. Varijanta s dva lista učestala je u posljednjoj četvrtini 1. i u 2. st.⁴¹ Na primjerku iz Aserije prisutna je na tipu L IB/C2, rame L IVa.

2. Rozeta

Kat. br. 1, 4 i 16. Ovaj, vrlo čest motiv na svjetiljkama na primjercima iz Aserije javlja se u varijantama s 10 (kat. br. 1, tip L IB, rame L IVa), 8 (kat. br. 4, tip L IB/C, rame L IVa) i 9 latica (kat. br. 16, tip L IB, rame L II).

Predmeti

1. Amfora

Kat. br. 2 i 36. Motiv se javlja na tipu L IB/C1, rame L IIIa. Isti je motiv i na jednoj od svjetiljki iz hrama u Naroni.⁴²

2. Krater

Kat. br. 31 i 33. Motiv se javlja u dvije varijante: krater ukrašen vegetabilnim motivom (kat. br. 31, tip L IB/C2, rame L IVa, kat. br. 33, tip L IB/C2, rame IVb) i neukrašen krater. Varijanta s ukrašenim kraterom mnogo je češća.⁴³

3. Pehar na tankoj nozi

Kat. br. 34. Motiv je vrlo čest, a na našem primjerku javlja se na svjetiljci tipa L B/C2, rame L IVb.⁴⁴

⁴⁰ A. LARESE, D. SGREVA, 1997, 417, kat. br. 179; J. MARDEŠIĆ, 2002, 355-356, kat. br. 4 i 8; B. VIKIĆ-BELANČIĆ, 1971, 139, kat. br. 67.

⁴¹ A. LARESE, D. SGREVA, 1997, 434; M. BUZOV, 2006, 171, T. II, 5; B. VIKIĆ-BELANČIĆ, 1971, 144, kat. br. 108.

⁴² M. TOPIĆ, 2002, 253-254, kat. br. 316.

⁴³ A. LARESE, D. SGREVA, 1997, 408, kat. br. 110-112; M. TOPIĆ, 2002, 262, kat. br. 357; M. BUZOV, 2006, 171, T. II, 1; B. VIKIĆ-BELANČIĆ, 1971, 143, kat. br. 101.

⁴⁴ A. LARESE, D. SGREVA, 1997, 409, kat. br. 138-139.

4. Gladijatorsko oružje

Kat. br. 22 i 25. Na svjetiljkama iz Aserije motiv se javlja na tipu L IB/C1, rame L IIIa (kat. br. 25) i na svjetiljci kojoj nije zbog oštećenosti nije moguće odrediti tip (kat. br. 21, rame L IIIa). Motiv je uobičajen na svjetiljkama.⁴⁵

⁴⁵ K. GOETHERT, 1997, 207, motiv kat.br. 114; M. BUZOV, 2006, 171, T. II, 4.

KATALOG*

1. Inv. br. 1195
 duž. 10,9; šir. 7,8 cm; vis. 2,5 cm.
 Oštećena svjetiljka kojoj nedostaje manji dio ramena i dio stijenke. U udubljenom disku je prikaz rozete s 10 latica. Disk je od ramena odvojen s dva ureza. Otvor je u sredini. Stajaća ploha neznatno je udubljena i okružena plitkim urezom. Keramika je meko pečena, svijetlosmeđe boje, i sadrži sitne primjese crne boje. Bila je premazana smeđom bojom.

Tip: L IB

Datacija: oko polovice 1. st.

2. Inv. br. 1125
 duž. 10,3; šir. 7,3; vis. 2,6 cm.
 Potpuno sačuvana svjetiljka s udubljenim diskom u kojemu je prikaz amfore. S desne strane amfore je strjelica ili koplje sa šiljkom prema dolje, a s lijeve ručke visi vijenac. Disk je odvojen od ramena s tri ureza. Otvor za ulje je s lijeve strane amfore, a pri dnu nosa mali je otvor za zrak. Stajaća ploha malo je udubljena i odvojena od stijenke urezom. Nema tragova gorenja. Keramika je tvrde fature, svijetlosmeđe boje i sadrži crne primjese i nešto vrlo usitnjena kvarcna pijeska. Bila je premazana smeđom bojom.

Tip: L IB/C1

Profil ramena: L IIIA

Datacija: kraj 1. ili početak 2. st.



* Zahvaljujem se Tonču Seferu na fotografijama uljanica.



3. Inv. br. 1183
duž. 10,3; šir. 7,5; vis. 2,8 cm.

Potpuno sačuvana svjetiljka s udubljenim diskom u kojemu je prikaz psa koji trči. Pas je okrenut nalijevo. Ispod prikaza psa nalazi se otvor za ulje. Disk je odvojen od ramena s dva ureza. Stajaća ploha ravna je i odvojena od stijenke urezom. U središtu stajaće plohe utisnuto je 5 kružnica raspoređenih u obliku križa. Središnja je kružnica najveća. Keramika je tvrde fature, svijetlo-smeđe boje, i sadrži nešto vrlo usitnjena kvarcna pijeska. Bila je premazana smeđecrvenom bojom.

Tip: L IB/C1

Profil ramena: L IIIa

Datacija: druga polovica 1. st.

4. Inv. br. 1105
duž. 9,4; šir. 6,6; vis. 2,8 cm.

Potpuno sačuvana svjetiljka s prikazom osmerolisne rozete u udubljenom disku. U središtu je otvor za ulje. Disk je odvojen od ramena s dva ureza. Stajaća ploha je udubljena i odvojena od stijenke vrlo plitkim urezom. Keramika je meke fature, smeđe boje s dosta crnih primjesa i nešto kvarcnog pijeska. Bila je premazana tamnosmeđom, gotovo crnom bojom.

Tip: L IB/C

Profil ramena: L IVa

Datacija: druga polovica 1. st. – početak 2. st.

5. Inv. br. 1284
duž. 10,3; šir. 7,5; vis. 2,7 cm.

Neznatno oštećena svjetiljka – nedostaje mali dio ramena i dio diska. U udubljenom disku je prikaz vepra koji trči. Vepar je okrenut nadesno. Otvor je ispod prikaza vepra. Disk je od ramena odvojen s tri ureza. Pri dnu nosa mali je otvor za zrak. Stajaća ploha malo je udubljena i odvojena od stijenke urezom. Keramika je svijetlosmeđe, gotovo oker boje, meke fakture, i sadrži nešto kvarcnog pijeska. Premazana je smeđom bojom.

Tip: L IB/C1

Profil ramena: L IIIa

Datacija: druga polovica 1. st. početak 2. st.



6. Inv. br. 1121
duž. 9,8; šir. 7; vis. 3 cm.

Potpuno sačuvana svjetiljka s prikazom dupina okrenutog nadesno. Iznad prikaza je otvor za ulje, dok se manji otvor nalazi na donjem rubu diska. Disk je od ramena odvojen s tri ureza. Stajaća ploha malo je udubljena i odvojena od stijenke urezom. Keramika je smeđe boje, tvrde fakture, i sadrži crne primjese. Bila je premazana smeđecrvenom bojom.

Tip: L IB/C1

Profil ramena: L IIIa

Datacija: druga polovica 1. st.





7. Inv. br. 1122
duž. 7,7; šir. 5,6; vis. 2,3 cm.

Potpuno sačuvana svjetiljka s prikazom dupina okrenutog nalijevo. Ispod prikaza je otvor za ulje. Disk je odvojen od ramena s tri ureza. Stajaća ploha je ravna i odvojena je od stijenke s dva ureza, odnosno stoji na lažnoj prstenastoj nožici. Keramika je tvrde fature, oker boje, i sadrži crne primjese i nešto kvarcnog pijeska. Bila je premazana smeđecrvenom bojom koja mjestimično prelazi u crnu.

Tip: L IB/C1

Profil ramena: L IIIa

Datacija: druga polovica 1. st. – prva polovica 2. st.



8. Inv. br. 1178
duž. 10,7; šir. 7,4; vis. 2,7 cm.

Oštećena i rekonstruirana (nedostaje dio dna i stijenke) svjetiljka s dosta izlizanim prikazom – radi se o Erotu s kratkom hlamidom okrenutom nadesno. Lijeva ruka i noga su mu podignute, a u lijevoj ruci drži komad tkanine. S desne je strane otvor za ulje, a manji otvor nalazi se na dnu nosa. Disk je odvojen od ramena s tri ureza. Keramika je dobro pečena, smeđe boje, i sadrži tinjac. Bila je premazana crvenosmeđom bojom.

Tip: LB/C1

Profil ramena: L IIIa

Datacija: kraj 1. – 2. st.

9. Inv. br. 1123
duž. 8,1; šir. 5,8; vis. 2,7 cm.

Potpuno sačuvana svjetiljka s prikazom dugonoge ptice okrenute nadesno. Otvor za zrak je na desnoj strani diska. Na spoju nosa i diska mali je otvor za zrak. Disk je od ramena odvojen s tri ureza. Stajaća ploha ravna je i odvojena od stijenke jednim urezom. Keramika je dobro pečena, svijetlosmeđe boje, i sadrži nešto kvarcnog pijeska. Sačuvani su vrlo mali ostatci smeđecrvene boje.

Tip: L IB/C1

Profil ramena: L IIIa

Datacija: druga polovica 1. – početak 2. st.



10. Inv. br. 1108
duž. 10,4; šir. 7,5; vis. 2,7 cm.

Potpuno sačuvana svjetiljka s dječjom bistom u središtu diska – bista je jako izlizana. Otvor je na desnoj strani diska. Disk je od ramena odvojen s tri ureza. Na spoju nosa i diska mali je otvor za zrak. Stajaća je ploha ravna i odvojena od stijenke jednim urezom. U njoj su utisnute dvije kružnice. Na nosu su tragovi gorjenja. Keramika je dobro pečena, svijetlosmeđe boje, i sadrži usitnjene crne primjese i nešto kvarcnog pijeska. Bila je premazana smeđecrvenom bojom.

Tip: L IB/C1

Profil ramena: L IIIa

Datacija: druga polovica 1. – početak 2. st.



11. Inv. br. 1110
duž. 10,5; šir. 7,7; vis. 3 cm.

Potpuno sačuvana svjetiljka s prikazom Erota okrenutog nadesno – prikaz je dosta izlizan. Otvor je na lijevoj strani diska. Disk je od ramena odvojen s tri ureza. Na spoju nosa i diska mali je otvor za zrak. Stajaća je ploha ravna i odvojena od stijenke jednim urezom. Na dnu stajaće plohe plitko je urezano slovo D. Grafit je urezan nakon pečenja. Na nosu su tragovi gorenja. Keramika je dobro pečena, svijetlosmeđe boje, i nema vidljivih primjesa. Bila je premazana smeđecrvenom bojom.

Tip: L IB/C 1

Profil ramena: L IIIa

Datacija: druga polovica 1. – početak 2. st.

12. Inv. br. 1115
duž. 10,3; šir. 7,5; vis. 3 cm.

Potpuno sačuvana svjetiljka s prikazom Pegaza okrenutog prema desno. Prikaz je dosta izlizan. Otvor je na donjem dijelu diska, a mali otvor za zrak nalazi se na spoju diska i nosa. Disk je od ramena odvojen s tri ureza. Stajaća je ploha ravna i odvojena od stijenke jednim urezom. Nema tragova gorenja. Keramika je dobro pečena, svijetlosmeđe boje, i sadrži nešto tinjca. Bila je premazana smeđecrvenom bojom.

Tip: L IB/C1

Profil ramena: L IIIa

Datacija: druga polovica 1. – početak 2. st.

13. Inv. br. 1191
duž. 10,7; šir. 7,7; vis. 3,3 cm.

Oštećena i rekonstruirana (rekonstruiran je dio diska) svjetiljka s prikazom dupina okrenutog nadesno. Mali otvor za zrak nalazi se na spoju diska i nosa. Disk je od ramena odvojen s tri ureza. Stajaća je ploha ravna i odvojena od stijenke jednim urezom. U njezinu središtu dvostruka je koncentrična kružnica. Nema tragova gorenja. Keramika je dobro pečena, svijetlosmeđe boje, i sadrži tinjac. Bila je premazana smeđecrvenom bojom.

Tip: L IB/C1

Profil ramena: L IIIa

Datacija: kraj 1. – 2. st.



14. Inv. br. 1116
duž. 10,5; šir. 7,5; vis. 2,7 cm.

Potpuno sačuvana svjetiljka s prikazom Grifona okrenutog prema desno. Prikaz je dosta izlizan. Otvor je na donjem dijelu diska, a otvor za zrak nalazi se na spoju diska i nosa. Disk je od ramena odvojen s tri ureza. Stajaća je ploha ravna i odvojena od stijenke jednim urezom. Nema tragova gorenja. Keramika je dobro pečena, svijetlosmeđe boje i bez vidljivih primjesa. Bila je premazana smeđecrvenom bojom.

Tip: L IB/C1

Profil ramena: L IIIa

Datacija: kraj 1. – početak 2. st.





15. Inv. br. 1179
duž. 10,7; šir. 7,6; vis. 2,5 cm.

Oštećena i rekonstruirana (nedostaje vrh nosa) svjetiljka s prikazom Erota koji je okrenut nadesno – prikaz je jako izlizan. Otvor je na desnoj strani diska, a mali otvor za zrak nalazi se na spoju diska i nosa. Disk je odvojen od ramena s tri ureza. Stajaća je ploha ravna i odvojena od stijenke jednim urezom. Keramika je meko pečena, svijetlosmeđe boje, i sadrži nešto tinjca. Bila je premazana smeđecrvenom bojom.

Tip: L IB/C1

Profil ramena: L IIIa

Datacija: kraj 1. – početak 2. st.



16. Inv. br. 1101
duž. 9,9; šir. 6,9; vis. 2,7 cm.

Neznatno oštećena svjetiljka – oštećen je mali dio ramena. U disku je prikaz rozete s 9 latica. Otvor je u središtu diska. Disk je od ramena odvojen s četiri ureza. Stajaća je ploha ravna i odvojena od stijenke jednim urezom. U njezinom je središtu reljefno slovo C. Na nosu su vidljivi tragovi gorenja. Keramika je tvrdo pečena, svijetlosmeđe boje bez vidljivih primjesa. Bila je premazana smeđom bojom.

Tip: L IB

Profil ramena: L II

Datacija: druga polovica 1. – početak 2. st.



17. Inv. br. 1283
duž. 10,1; šir. 7,4; vis. 2,9 cm.

Potpuno sačuvana svjetiljka s nejasnim i jako izlizanim prikazom u disku. Otvor je u donjem dijelu diska. Disk je odvojen od ramena s tri ureza. Stajaća je ploha ravna i odvojena od stijenke jednim urezom. U njezinom je središtu utisnuta dvostruka kružnica. Na nosu su tragovi gorenja. Keramika je meko pečena svijetlosmeđe boje, i sadrži tinjac. Bila je premazana smeđecrvenom bojom.

Tip: L IB/C1

Profil ramena: L IIIa

Datacija: kraj 1. – 2. st.



18. Inv. br. 1325
duž. 10,5; šir. 7,3; vis. 2,5 cm.

Potpuno sačuvana svjetiljka s nejasnim i jako izlizanim prikazom u disku. Otvor je na lijevoj strani. Disk je odvojen od ramena s dva ureza. Stajaća je ploha ravna i odvojena od stijenke jednim urezom. Nema tragova gorenja. Keramika je tvrdo pečena, svijetlosmeđe boje i sadrži crne primjese i kvarcni pijesak. Bila je premazana smeđom bojom.

Tip: L IB/C2

Profil ramena: L IVa

Datacija: kraj 1. – 2. st.





19. Inv. br. 1320
duž. 9,9; šir. 7,1; vis. 2,4 cm.

Djelomično oštećena i rekonstruirana svjetiljka (nedostaje vrh nosa) sa prikazom koze u trku. Koza je okrenuta nadesno. Otvor je na donjem dijelu diska. Disk je od ramena odvojen s tri ureza. Stajaća je ploha ravna i odvojena od stijenke urezom. Nema tragova gorenja. Keramika je svijetlosmeđe boje, dobro pečena i bez vidljivih primjesa. Bila je premazana smeđom bojom.

Tip: L IB/C1

Profil ramena: L IIIa

Datacija: druga polovica 1. – početak 2. st.



20. Inv. br. 1189
duž. 10,3; šir. 7,3; vis. 2,9 cm.

Potpuno sačuvana svjetiljka s prikazom pijetla u disku. Pijetao je okrenut nadesno. Otvor za zrak nalazi se u donjem dijelu diska. Disk je odvojen od ramena s tri ureza. Stajaća je ploha ravna i odvojena od stijenke urezom. Unutar nje su utisnute 4 kružnice raspoređene u obliku kvadrata. Nema tragova gorenja. Keramika je meko pečena, smeđe boje, i sadrži bijele primjese. Bila je premazana crvenosmeđom bojom.

Tip: L IB/C1

Profil ramena: L IIIa

Datacija: druga polovica 1. – početak 2. st.



21. Inv. br. 1117
duž. 10; šir. 7,2; vis. 2,6 cm.

Potpuno sačuvana svjetiljka s prikazom Grifona. Prikaz je dosta izlizan. Grifon je okrenut nadesno. Otvor je u donjem dijelu diska, koji je od ramena odvojen s dva ureza. Po sredini nosa mali je otvor za zrak. Stajanja je ploha ravna i odvojena od stijenke urezom. Nema tragova gorenja. Keramika je tvrdo pečena, smeđe boje, i sadrži nešto tinjca. Bila je premazana smeđecrvenom bojom.

Tip: L IB/C2

Profil ramena: L IVa

Datacija: kraj 1. – 2. st.



22. Inv. br. 1199
duž. 10,1; šir. 7,3; vis. 3 cm.

Djelomično oštećena i rekonstruirana (nedostaje polovica nosa) svjetiljka s prikazom gladijatorskog oružja? u disku. Oružje je raspoređeno oko otvora koji se nalazi u središtu diska. Disk je od ramena odvojen s tri ureza. Stajanja je ploha ravna i odvojena od stijenke urezom. U njezinu je središtu kružno udubljenje, a iznad njega je reljefna oznaka „T“. Keramika je meko pečena, smeđe boje, s dosta tinjca. Bila je premazana crvenosmeđom bojom.

Tip: L I

Profil ramena: L IIIa

Datacija: 2. st.





23. Inv. br. 1109
duž. 10,4; šir. 7,7; vis. 3,2 cm.

Djelomično oštećena svjetiljka – nedostaje dio stijenke. U disku je prikaz Erota koji sjedi i nešto drži u desnoj ruci (baklju?), a u lijevoj ruci ima granu. Otvor za zrak nalazi se u donjem dijelu diska, koji je od ramena odvojen s tri ureza. Manji otvor je na prijelazu diska u nos. Stajuća je ploha ravna i odvojena od stijenke s urezom. Na dnu je reljefno slovo F okrenuto na lijevu stranu. Keramika je svijetlosmeđe boje, tvrdo pečena i sadrži nešto kvarcnog pijeska. Bila je premazana crvenosmeđom bojom koja je sačuvana samo u tragovima. Nema tragova gorenja.

Tip: L IB/C1

Profil ramena: L IIIa

Datacija: druga
polovica 1.

– početak 2. st.



24. Inv. br. 1107
duž. 10,3; šir. 7,3; vis. 2,6 cm.

Potpuno sačuvana svjetiljka s prikazom dječje biste. Prikaz je shematiziran. Otvor je na lijevoj strani diska, a manji otvor za zrak nalazi se na donjem rubu diska. Disk je odvojen od ramena s tri ureza. Stajuća je ploha ravna i odvojena od stijenke urezom. Na dnu stajalice plohe dvije su dvostruke koncentrične kružnice. Keramika je tvrdo pečena, smeđe boje, bez vidljivih primjesa. Bila je premazana smeđom bojom. Na nosu su tragovi gorenja.

Tip: L IB/C1

Profil ramena: L IIIa

Datacija: druga polovica 1. – 2. st.



25. Inv. br. 1227
duž. 10,3; šir. 7,5; vis. 3,1 cm.

Potpuno sačuvana svjetiljka s prikazom oružja raspoređenog oko otvora u središtu diska. Disk je odvojen od ramena s tri ureza. Stajaća je ploha ravna i odvojena od stijenke urezom. U njezinom donjem dijelu dvije su dvostruke koncentrične kružnice. Keramika je meko pečena, smeđe boje, i sadrži nešto kvarcnog pijeska. Bila je premazana smeđom bojom. Nema tragova gorenja.

Tip: L IB/C1

Profil ramena: L IIIa

Datacija: kraj 1. – 2. st.



26. Inv. br. 1185
duž. 10,5; šir. 7,4; vis. 2,9 cm.

Potpuno sačuvana svjetiljka s prikazom medvjeda koji trči. Medvjed je okrenut nadesno. Otvor je u donjem dijelu diska, koji je odvojen od ramena s tri ureza. Stajaća je ploha ravna i odvojena od stijenke jednim urezom. U središtu je utisnuta kružnica. Keramika je smeđe boje, meko pečena, i sadrži nešto tinjca. Bila je premazana smeđom bojom. Nema tragova gorenja.

Tip: L IB/C1

Profil ramena: L IIIa

Datacija: druga polovica 1. – 2. st.



27. Inv. br. 1291
duž. 10,6; šir. 7,7; vis. 2,9 cm.

Potpuno sačuvana svjetiljka s prikazom dupina okrenutog nadesno. Otvor je u donjem dijelu diska, koji je odvojen od ramena s tri ureza. Svjetiljka je dosta izlizana. Stajaća je ploha ravna i odvojena od stijenke jednim urezom. U stajaći plod utisnuto je pet kružnica raspoređenih u obliku križa. Keramika je smeđe boje, tvrdo pečena, s nešto kvarcnog pijeska. Bila je premazana smeđecrvenom bojom. Nema tragova gorenja.

Tip: L IB/C1

Profil ramena: L IIIa

Datacija: 2. st.

28. Inv. br. 1124
duž. 8,2; šir. 5,9; vis. 2,9 cm.

Oštećena svjetiljka (nedostaje manji dio stijenke, nos i dio diska su napukli) s prikazom ptice okrenute nadesno. Otvor je na desnoj strani diska, a manji otvor za zrak nalazi se na prelazu nosa u disk. Disk je od ramena odvojen jednim urezom. Stajaća je ploha ravna i odvojena od stijenke urezom. Keramika je smeđe boje, dobro pečena, bez vidljivih primjesa. Bila je premazana crvenosmeđom bojom. Na nosu su tragovi gorenja.

Tip: L IB/C2

Profil ramena: L IVb

Datacija: kraj 1. – 2. st.

29. Inv. br. 1190
duž. 8,2; šir. 5,9; vis. 2,8 cm.

Potpuno sačuvana svjetiljka s prikazom ptice okrenute nadesno. Otvor je na desnoj strani diska, a manji otvor za zrak nalazi se na prijelazu nosa u disk. Disk je od ramena odvojen jednim urezom. Stajaća je ploha ravna i odvojena od stijenke urezom. Svjetiljka je dosta izlizana. Keramika je smeđe boje, dobro pečena, bez vidljivih primjesa. Bila je premazana crvenosmeđom bojom. Na nosu su tragovi gorenja.

Tip: L IB/C2

Profil ramena: L IVb

Datacija: kraj 1. – 2. st.



30. Inv. br. 1054
duž. 10,9; šir. 7,7; vis. 2,6 cm.

Oštećena svjetiljka (nedostaje dio dna) s prikazom magarca u trku. Magarac je okrenut nadesno. Otvor je u donjem dijelu diska. Disk je od ramena odvojen s tri ureza. Stajaća je ploha ravna i odvojena od stijenke urezom. U središtu je utisnuta kružnica. Keramika je meko pečena, sivosmeđe boje, i sadrži nešto kvarcnog pijeska. Bila je premazana smeđecrvenom bojom. Na nosu su tragovi gorenja.

Tip: L IB/C1

Profil ramena: L IIIa

Datacija: 2. st.





31. Inv. br. 1271
duž. 8,8; šir. 6,3; vis. 2,6 cm.

Oštećena i rekonstruirana svjetiljka (nedostaje vrh nosa) s prikazom kratera s dvije ručke u disku koji je odvojen od ramena s dva ureza. Otvor je na lijevoj strani diska. Manji otvor za zrak nalazi se na prelazu diska u nos. Stajaća je ploha ravna i odvojena od stijenke urezom. U središtu i na rubu stajaće plohe utisnute su dvije dvostruke kružnice. Keramika je smeđe boje, tvrdo pečena, i sadrži kvarcni pijesak. Bila je premazana crnom bojom.

Tip: L IB/C2

Profil ramena: L IVa

Datacija: početak 2. st.

32. Inv. br. 1321
duž. 9,4; šir. 7,9; vis. 2,5 cm.

Oštećena svjetiljka (nedostaje veći dio nosa i dio dna te dio diska). U disku je prikaz dvoprega s krilatom Viktorijom. Dvopreg je okrenut nalijevo. Otvor je u donjem dijelu diska, koji je od ramena odvojen s tri ureza. Pri dnu nosa je urez. Stajaća je ploha ravna i odvojena od stijenke urezom. Keramika je smeđe boje, tvrdo pečena, i sadrži nešto kvarcnog pijeska. Bila je premazana crvenosmeđom bojom.

Tip: L I

Profil ramena: L IIIa

Datacija: druga polovica 1. st. - 2. st.

33. Inv. br. 1254
duž. 9; šir. 6,6; vis. 2,4 cm.

Potpuno sačuvana svjetiljka s prikazom kratera u disku, koji je odvojen od ramena s jednim urezom. Otvor je na lijevoj strani diska. Stajaća je ploha ravna i odvojena od stijenke urezom. Keramika je smeđe boje, dobro pečena, i sadrži pijesak. Bila je premazana smeđom bojom. Na nosu su tragovi gorenja.

Tip: L IB/C2

Profil ramena: L IVb

Datacija: 2. st.



34. Inv. br. 1267
duž. 8,7; šir. 6,4; vis. 2,6 cm.

Neznatno oštećena svjetiljka (nedostaje dio ramena) s prikazom pehara na visokoj nozi. Otvor je na lijevoj strani diska, koji je odvojen od ramena jednim urezom. Stajaća je ploha ravna i odvojena od stijenke urezom. U njoj je reljefno slovo C. Keramika je tvrdo pečena, smeđe boje, i sadrži kvarcni pijesak. Bila je premazana sivosmeđom bojom. Na nosu su tragovi gorenja.

Tip: L IB/C2

Profil ramena: L IVb

Datacija: 2. st.





35. Inv. br. 1188

duž. 8,3; šir. 7,4; vis. 2,8 cm.

Oštećena svjetiljka (nedostaje nos i dio diska) s prikazom sfinge. Otvor je u desnom dijelu diska. Disk je odvojen od ramena s tri ureza. Stajaća je ploha ravna i odvojena od stijenke urezom. Keramika je tvrdo pečena, smeđe boje, i bez vidljivih primjesa. Bila je premazana smeđecrvenom bojom.

Tip: L I

Profil ramena: L IIIa

Datacija: druga polovica 1. st - 2. st.



36. Inv. br. 1055

duž. 10,1; šir. 7,2; vis. 2,7 cm.

Potpuno sačuvana svjetiljka s prikazom amfore. Otvor je u donjem dijelu diska, koji je odvojen od ramena s tri ureza. Stajaća je ploha ravna i odvojena od stijenke urezom. U središtu dna je utisnuta kružnica, a druge su dvije na rubu dna. Svjetiljka je dosta izlizana. Keramika je oker boje, meko pečena, i bez vidljivih primjesa. Sačuvani su slabi tragovi smeđe boje. Na nosu su tragovi gorenja.

Tip: L IB/C1

Profil ramena: L IIIa

Datacija: 2. st.



37. Inv. br. 1255
duž. 6,1; šir. 6; vis. 2,7 cm.

Potpuno sačuvana svjetiljka s prikazom dupina okrenutog nalijevo. Otvor je u donjem dijelu diska. Disk je odvojen od ramena s dva ureza. Stajaća je ploha ravna i odvojena od stijenke urezom. Unutar nje utisnuto je slovo I. Keramika je smeđe boje, tvrdo pečena, i sadrži bijele primjese i kvarcni pijesak. Bila je premazana smeđom bojom. Na nosu su tragovi gorenja.

Tip: L IB/C2

Profil ramena: L IVa

Datacija: 2. st.



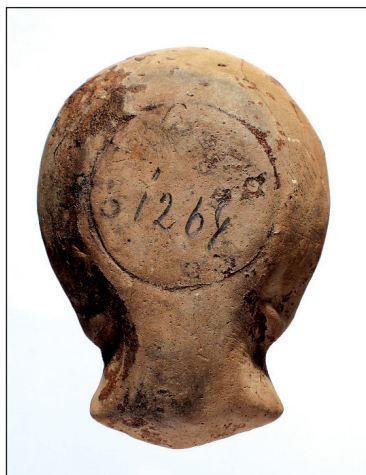
38. Inv. br. 1192
duž. 8,6; šir. 6,4; vis. 2,5 cm.

Potpuno sačuvana svjetiljka s prikazom dupina okrenutog nalijevo. Otvor je u donjem dijelu diska. Disk je odvojen od ramena s jednim urezom. Stajaća je ploha ravna i odvojena od stijenke urezom. Svjetiljka je dosta izlizana. Keramika je smeđe boje, meko pečena, i sadrži sive i bijele primjese i kvarcni pijesak. Bila je premazana smeđom bojom. Nema tragova gorenja.

Tip: L IC

Profil ramena: L IVb

Datacija: 2. st.



39. Inv. br. 1264
duž. 8,9; šir. 6,4; vis. 2,6 cm.

Potpuno sačuvana svjetiljka s nejasnim, jako izlizanim prikazom u disku. Otvor je na desnoj strani diska, koji je odvojen od ramena s jednim urezom. Stajaća je ploha ravna i odvojena od stijenke urezom. Unutar nje tri su utisnute kružnice raspoređene po rubu ureza. Svjetiljka je dosta izlizana i grube obrade. Keramika je smeđe boje, meko pečena, i sadrži kvarcni pijesak i bijele primjese. Bila je premazana smeđom bojom. Nema tragova gorenja.

Tip: L IC

Profil ramena: L IVb

Datacija: 2. st.

40. Inv. br. 1057
duž. 9,3; šir. 7,5; vis. 2,5 cm.

Ulomak svjetiljke – sačuvan je najveći dio diska i nos. Dno i veći dio stijenke nedostaju. Unutar diska je prikaz pijetla okrenutog nadesno. Pijetao lijevom nogom drži palminu grančicu. Otvor je na lijevoj strani diska, koji je od ramena odvojen s tri ureza. Keramika je svijetlosmeđe, gotovo oker boje, meko je pečena, i sadrži kvarcni pijesak. Bila je premazana smeđecrvenom bojom. Na nosu su tragovi pečenja.

Tip: L IB/C1

Profil ramena: L IIIa

Datacija: druga polovica 1. – početak 2. st.

41. Inv. br. 1187
duž. 10,4; šir. 7,3; vis. 2,8 cm.

Potpuno sačuvana svjetiljka s prikazom medvjeda u trku. Medvjed je okrenut nadesno. Otvor je u donjem dijelu diska, koji je od ramena odvojen s tri ureza. Stajaća je ploha ravna i odvojena od stijenke urezom. Keramika je svijetlosmeđe boje, tvrdo pečena, i sadrži sive i bijele primjese te nešto kvarcnog pijeska. Bila je premazana smeđecrvenom bojom.

Tip: L IB/C1

Profil ramena: L IIIa

Datacija: druga polovica 1. – početak 2. st.



42. Inv. br. 1186
duž. 10,3; šir. 7,5; vis. 2,8 cm.

Oštećena i rekonstruirana svjetiljka (nedostaje vrh nosa) s prikazom medvjeda u trku. Medvjed je okrenut nadesno. Otvor je u donjem dijelu diska, a mali otvor za zrak nalazi se pri dnu nosa. Disk je od ramena odvojen s tri ureza. Stajaća je ploha ravna i od stijenke je odvojena urezom. U njoj je pet dvostrukih koncentričnih kružnica raspoređenih u obliku križa. Keramika je svijetlosmeđe boje, tvrdo pečena, i sadrži sive i bijele primjese te nešto kvarcnog pijeska. Bila je premazana crvenosmeđom bojom.

Tip: L IB/C1

Profil ramena: L IIIa

Datacija: druga polovica 1. – početak 2. st.



43. Inv. br. 1118
duž. 10,5; šir. 7,4; vis. 2,8 cm.

Oštećena i rekonstruirana svjetiljka (nedostaje vrh nosa) s prikazom vepra u trku. Vepar je okrenut nadesno. Otvor je u donjem dijelu diska, a mali otvor za zrak nalazi se na spoju nosa i diska. Disk je od ramena odvojen s tri ureza. Stajaća je ploha ravna i od stijenke je odvojena urezom. Keramika je svijetlosmeđe boje, tvrdo pečena, i sadrži bijele i sive primjese. Bila je premazana smeđecrvenom bojom.

Tip: L IB/C1

Profil ramena: L IIIa

Datacija: druga polovica 1. – početak 2. st.



44. Inv. br. 1193
duž. 8,9; šir. 6,2; vis. 2,7 cm.

Oštećena i rekonstruirana svjetiljka (nedostaje mali dio nosa) s prikazom hrastove grančice sa dva lista i žirom. Otvor je u gornjem dijelu diska, koji je odvojen od ramena jednim urezom. Manji otvor za zrak nalazi se na spoju nosa i diska. Stajaća je ploha ravna, odvojena od stijenke urezom. U njezinu je središtu utisnuta dvostruka kružnica. Keramika je smeđe boje, dobro pečena, i sadrži kvarcni pijesak. Bila je premazana smeđecrvenom bojom.

Tip: L IB/C2

Profil ramena: L IVa

Datacija: posljednja četvrtina 1. – početak 2. st.



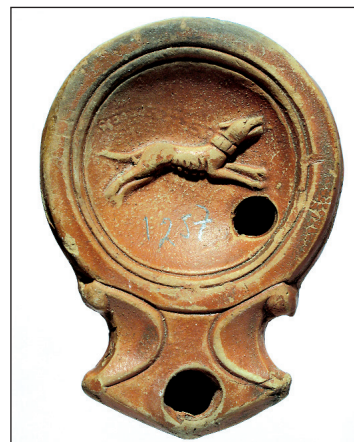
45. Inv. br. 1257
duž. 8,6; šir. 6,2; vis. 2,9 cm.

Potpuno sačuvana svjetiljka s prikazom psa u trku. Pas je okrenut nadesno. Otvor je u donjem dijelu diska, koji je odvojen od ramena s dva ureza. Stajaća je ploha ravna, odvojena od stijenke urezom. Unutar nje su tri dvostruke kružnice raspoređene u ravnoj liniji. Keramika je svijetlo-smeđe boje, dobro pečena, i bez vidljivih primjesa. Bila je premazana smeđecrvenom bojom. Nema tragova gorenja.

Tip: L IB/C2

Profil ramena: L IVb

Datacija: druga polovica 1. – početak 2. st.



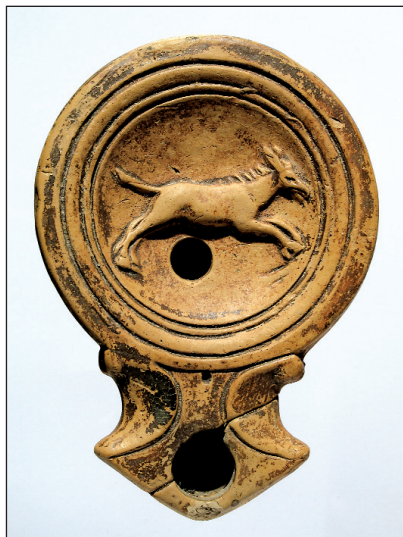
46. Inv. br. 1263
duž. 8,7; šir. 6,4; vis. 2,6 cm.

Neznatno oštećena svjetiljka (nedostaje dio ramena) s prikazom dupina okrenutog nalijevo. More je naznačeno paralelnim urezima ispod dupina. Otvor je u donjem dijelu diska, koji je odvojen od ramena s jednim urezom. Manji otvor za zrak nalazi se na spoju nosa i diska. Stajaća je ploha ravna, odvojena od stijenke urezom. U njezinu središtu utisnuta je dvostruka kružnica. Keramika je smeđe boje, dobro pečena, i sadrži bijele primjese. Bila je premazana smeđecrvenom bojom. Na nosu su tragovi gorenja.

Tip: L IB/C2

Profil ramena: L IVb

Datacija: druga polovica 1. – početak 2. st.



47. Inv. br. 1120
duž. 10,9; šir. 7,8; vis. 2,5 cm.

Potpuno sačuvana svjetiljka s prikazom magarca u trku. Magarac je okrenut nadesno. Otvor je u donjem dijelu diska, a manji otvor za zrak nalazi se na spoju nosa i diska. Disk je odvojen od ramena s tri ureza. Stajaća je ploha ravna i odvojena od stijenke urezom. Keramika je svijetlosmeđe boje, tvrdo pečena, i bez vidljivih primjesa. Bila je premazana smeđecrvenom bojom. Nema tragova gorenja.

Tip: L IB/C1

Profil ramena: L IIIa

Datacija: druga polovica 1. – početak 2. st.



48. Inv. br. 1119
duž. 10,2; šir. 7,3; vis. 3,2 cm.

Neznatno oštećena svjetiljka (nedostaje dio ramena) s prikazom vepra u trku. Vepar je okrenut nadesno. Otvor je u donjem dijelu diska, koji je odvojen od ramena s tri ureza. Stajaća je ploha ravna i odvojena od stijenke urezom. Keramika je svijetlosmeđe boje, tvrdo pečena, i sadrži bijele primjese. Bila je premazana smeđecrvenom bojom. Nema tragova gorenja.

Tip: L IB/C1

Profil ramena: L IIIa

Datacija: druga polovica 1. – početak 2. st.

49. Inv. br. 1114
duž. 10,3; šir. 7,3; vis. 2,5 cm.

Potpuno sačuvana svjetiljka s prikazom psa. Pas ima spuštene prednje noge i rep. Otvor je u donjem dijelu diska, koji je odvojen od ramena s tri ureza. Manji otvor za zrak nalazi se na spoju nosa i diska. Stajaća je ploha ravna i odvojena od stijenke urezom. Keramika je svijetlosmeđe boje, tvrdo pečena, i sadrži bijele i sive primjese. Bila je premazana smeđom bojom. Na nosu su tragovi gorenja.

Tip: L IB/C1

Profil ramena: L IIIa

Datacija: druga polovica 1. – početak 2. st.



50. Inv. br. 1290
duž. 8,8; šir. 6,3; vis. 2,5 cm.

Oštećena svjetiljka (nedostaje dio dna i stijenke) s prikazom bradate kazališne maske s rogom obilja. Otvor je u donjem dijelu diska. Manji otvor za zrak nalazi se pri dnu nosa. Disk je odvojen od ramena s dva ureza. Stajaća je ploha ravna i odvojena od stijenke urezom. Keramika je smeđe boje, tvrdo pečena, i sadrži nešto kvarcnog pijeska. Bila je premazana sa smeđom bojom. Na nosu su tragovi gorenja.

Tip: L IB/C2

Profil ramena: L IVb

Datacija: kraj 1. – 2. st.





51. Inv. br. 1224
duž. 10; šir. 7,5; vis. 2,8 cm.

Potpuno sačuvana svjetiljka s prikazom zeca koji jede grozd. Zec je okrenut nadesno. Otvor je u donjem dijelu diska, koji je odvojen od ramena s tri ureza. Stajaća je ploha ravna i odvojena od stijenke urezom. U središtu je utisnuta dvostruka kružnica, a uz rub je reljefno slovo I. Keramika je svijetlosmeđe boje, tvrdo pečena, i bez vidljivih primjesa. Bila je premazana crvenosmeđom bojom. Nema tragova gorenja.

Tip: L IB/C1

Profil ramena: L IIIa

Datacija: druga polovica 1. – početak 2. st.

52. Inv. br. 1151
duž. 10; šir. 7,1; vis. 2,6 cm.

Potpuno sačuvana svjetiljka bez prikaza u disku, koji je od ramena odvojen s dva ureza. Disk i nos spojeni su kanalom u čijem je središtu manji otvor za zrak. Stajaća je ploha ravna i odvojena od stijenke urezom. Keramika je svijetlosmeđe boje, dobro pečena, i sadrži nešto kvarcnog pijeska. Bila je premazana crvenosmeđom bojom. Nema tragova gorenja.

Tip: L IA

Profil ramena: L IVa

Datacija: 1. st.

53. Inv. br. 1177
duž. 9,9; šir. 7,2; vis. 2,6 cm.

Potpuno sačuvana svjetiljka s prikazom Erota u igri sa psom. Erot je okrenut nadesno. Otvor je na desnoj strani diska, koji je odvojen od ramena s tri ureza. Stajaća je ploha udubljena i odvojena od stijenke urezom. Keramika je smeđe boje, meko pečena, i sadrži kvarcni pijesak. Bila je premazana smeđecrvenom bojom. Nema tragova gorenja.

Tip: L IB/C1

Profil ramena: L IIIa

Datacija: druga polovica 1. – početak 2. st.



54. Inv. br. 1180
duž. 8,5; šir. 6,2; vis. 2,2 cm.

Djelomično oštećena svjetiljka (nedostaje manji dio diska) s prikazom kazališne maske i roga obilja. Otvor je u donjem dijelu diska. Manji otvor za zrak nalazi se na spoju nosa i diska. Disk je odvojen od ramena jednim urezom. Stajaća je ploha ravna i odvojena od stijenke urezom. U njoj je (u donjem dijelu) utisnuta kružnica. Keramika je svijetlosmeđe boje, meko pečena, i sadrži primjese sive boje. Bila je premazana smeđecrvenom bojom. Nema tragova gorenja.

Tip: L IB/C2

Profil ramena: L IVb

Datacija: druga polovica 1. – prva polovina 2. st.





55. Inv. br. 1282
duž. 10,4; šir. 7,3; vis. 2,6 cm.

Potpuno sačuvana svjetiljka s prikazom ptice na grani. Ptica je okrenuta nadesno. Otvor je u donjem dijelu diska, koji je od ramena odvojen s tri ureza. Pri dnu nosa nalazi se manji otvor za zrak. Stajaća je ploha ravna i odvojena od stijenke urezom. Keramika je oker boje, tvrdo pečena, i sadrži nešto kvarcnog pijeska. Bila je premazana crvenosmeđom bojom. Nema tragova gorenja.

Tip: L B/C1

Profil ramena: L IIIa

Datacija: druga polovica 1. – prva polovica 2. st.



56. Inv. br. 1260
duž. 9,1; šir. 6,6; vis. 2,7 cm.

Oštećena svjetiljka (nedostaje dio nosa i dio ramena) s prikazom kazališne maske. Maska je okrenuta nalijevo. Otvor je na desnoj strani diska, koji je od ramena odvojen s dva ureza. Stajaća je ploha ravna i odvojena od stijenke jednim urezom. Keramika je oker boje, tvrdo pečena, i bez vidljivih primjesa. Nema tragova gorenja.

Tip: L IB/C2

Profil ramena: L IVa

Datacija: 2. st.

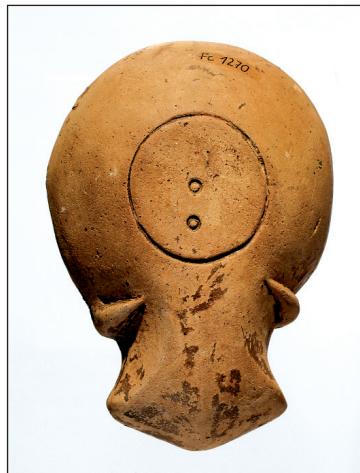
57. Inv. br. 1270
duž. 8,6; šir. 6; vis. 2,3 cm.

Oštećena svjetiljka (nedostaje dio ramena) s prikazom bradate kazališne maske. Otvor je na lijevoj strani diska. Manji otvor za zrak nalazi se u donjem dijelu diska, koji je odvojen od ramena s dva ureza. Stajaća je ploha ravna i odvojena od stijenke jednim urezom. U nju su utisnute dvije koncentrične kružnice – jedna u središtu, a druga ispod nje. Keramika je smeđe boje, tvrdo pečena, i sadrži sive primjese. Bila je premazana sa smeđecrvenom bojom. Nema tragova gorenja.

Tip: L IB/C2

Profil ramena: L IVa

Datacija: druga polovica 1. - početak 2. st.



58. Inv. br. 1080
duž. 9,2; šir. 6,5; vis. 2,8 cm.

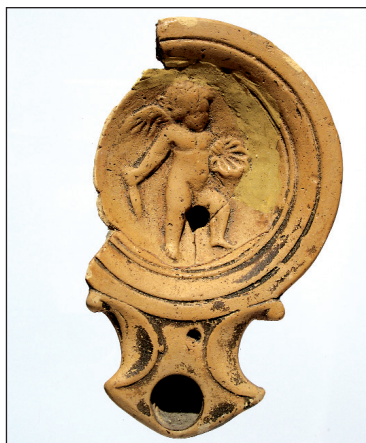
Oštećena svjetiljka (nedostaje dio diska). U središtu diska nalazi se otvor okružen s tri kružnice. Disk je od ramena odvojen s tri ureza. Stajaća je ploha ravna i odvojena od stijenke jednim urezom. Keramika je oker boje, meko pečena, i sadrži bjele i sive primjese. Na nosu su tragovi gorenja.

Tip: L IB

Profil ramena: L IIIa

Datacija: druga polovica 1. st.





59. Inv. br. 1175
duž. 9,5; šir. 5,7; vis. 2,7 cm.

Oštećena svjetiljka (nedostaje lijevi dio diska, ramena, stijenke i dna, a dio diska je rekonstruiran) s prikazom Erota koji u lijevoj ruci drži školjku, a u desnoj neki izduženi predmet. Erot je okrenut nadesno. Otvor je u donjem dijelu diska, a manji otvor za zrak nalazi se pri dnu nosa. Disk je odvojen od ramena s tri ureza. Stajaća je ploha ravna, odvojena od stijenke urezom. Unutar nje utisnuta su slova VI (?)... (ostatak nije sačuvan). Keramika je oker boje, tvrdo pečena, i sadrži primjese sive boje. Nema tragova gorenja.

Tip: L IB

Profil ramena: L IIIa

Datacija: druga polovica 1. st.



60. Inv. br. 1225
duž. 8,8; šir. 6,4; 2,8 cm.

Potpuno sačuvana svjetiljka s prikazom kazališne maske s rogom obilja. Otvor je u donjem dijelu diska, a mali otvor za zrak na prijelazu diska u nos. Disk je od ramena odvojen jednim urezom. Stajaća je ploha ravna, odvojena od stijenke jednim urezom. U nju su utisnute tri dvostruke koncentrične kružnice raspoređene u ravnoj liniji. Na desnoj strani stajaće plohe nalazi se reljefno slovo C. Na nosu su tragovi gorenja. Keramika je svijetlosmeđe boje, tvrdo pečena, i bez vidljivih primjesa. Bila je premazana crvenosmeđom bojom. Nema tragova gorenja.

Tip: L IB/C2

Profil ramena: L IVb

Datacija: kraj 1. – prva polovica 2. st.



61. Inv. br. 1417
duž. 9,3; šir. 6,7; 2,7 cm.

Oštećena svjetiljka (nedostaje dio stijenke) s prikazom gladijatora sa štitom u jednoj i mačem u drugoj ruci. Otvor je u donjem dijelu diska, a mali otvor za zrak nalazi se na prijelazu diska u nos. Disk je od ramena odvojen s tri ureza. Svjetiljka stoji na maloj prstenastoj nozi. Na nosu su tragovi gorenja. Keramika je svjetlosmeđe boje, tvrdo pečena, i sadrži nešto kvarcnog pijeska. Bila je premazana crvenosmeđom bojom. Na nosu su tragovi gorenja.

Tip: L IB/C1

Profil ramena: L IIIa

Datacija: druga polovica 1. – početak 2. st.



62. Inv. br. 1322
duž. 10,5; šir. 7,6; 2,7 cm.

Oštećena svjetiljka (nedostaje dio nosa) s prikazom Erota koji sjedi. Glava mu je oslonjena na desnu ruku, a preko lijeve prebacio je plašt. Otvor je na lijevoj strani diska, a mali otvor za zrak pri dnu nosa. Disk je od ramena odvojen s tri ureza. Stajanja je ploha ravna i odvojena od stijenke urezom U njezinu središtu utisnuto je slovo P. Na nosu su tragovi gorenja. Keramika je oker boje, meko pečena, i sadrži bijele i sive primjese. Bila je premazana smeđecrvenom, mjestimično tamnosivom bojom. Na nosu su tragovi gorenja.

Tip: L IB/C1

Profil ramena: L IIIa

Datacija: druga polovica 1. – početak 2. st.



63. Inv. br. 1262

duž. 9,1; šir. 6,3; 2,3 cm.

Potpuno sačuvana svjetiljka s erotskim prikazom u disku. Par je okrenut nadesno, žena kleči na ležaljci, a muškarac je iza nje. Otvor je u donjem dijelu diska. Disk je odvojen od uskog ramena s dva ureza. Svjetiljka stoji na maloj prstenastoj nozi. Na nosu su tragovi gorenja. Keramika je smeđe boje, tvrdo pečena, i sadrži sive primjese. Bila je premazana smeđesivom bojom. Nema tragova gorenja.

Tip: L IB

Profil ramena: L IIb

Datacija: druga polovica 1. st.

64. Inv. br. 1093

duž. 10,8; šir. 7,7; 2,7 cm.

Potpuno sačuvana svjetiljka s prikazom biste Merkura okrenutog nadesno. Otvor je u donjem dijelu diska, a mali otvor za zrak nalazi se na prijelazu nosa u disk. Disk je od ramena odvojen s tri ureza. Stajaća je ploha ravna, odvojena od stijenke urezom. Na nosu su tragovi gorenja. Keramika je svijetlosmeđe boje, tvrdo pečena, i sadrži kvarcni pijesak. Bila je premazana crvenosmeđom, a mjestimično i sivom bojom. Nema tragova gorenja.

Tip: L IB/C1

Profil ramena: L IIIa

Datacija: druga polovica 1. – početak 2. st.

Literatura:

- BALESTRAZZI, E., 1987. – E. Di Filippo Balestrazzi, Officine di lucerne ad Aquileia, *Antichita' Altoadriatiche*, XXIX, 445-466.
- BULJEVIĆ, Z., 2002. – Z. Buljević, Stakleni balzamariji, *Longe Salone*, Split, 383-453.
- BUZOV, M., 2006. – M. Buzov, Lucerne iz Siscije, *Histria Antiqua* 14/2006., 167-190.
- GOETHERT, K., 1997. – K. Goethert, *Römische Lampen und Leuchter*, Katalog izložbe, Trier.
- GUALANDI GENITO, M. C., 1986. – M. C. Gualandi Genito, *Le lucerne antiche del Trentino*, Trento.
- ISTENIČ, J., 1999. – J. Istanič, *Poetovio, Zahodna grobišća*, Katalogi in monografije 32, Ljubljana.
- LARESE, A., SGREVA, D., 1996. – A. Larese, D. Sgreva, *Le lucerne fittili del Museo Archeologico di Verona*, Rim.
- MARDEŠIĆ, J., 2002. – J. Mardešić, Keramičke svjetiljke, *Longe Salone*, Split, 351-364.
- MATIJAŠIĆ, R., 1987. – R. Matijašić, La produzione ed il commercio di tegole ad Aquileia, *Antichita' Altoadriatiche*, XXIX, 495-531.
- MATIJAŠIĆ, R., 1991. – R. Matijašić, *Campus Martius*, Pula.
- TOPIĆ, M., 2003. – M. Topić, Stolno posuđe i glinene svjetiljke iz Augusteuma Narone, *Vjesnik za arheologiju i historiju dalmatinsku*, 95, 183 – 344.
- VIKIĆ BELANČIĆ, B., 1971. – B. Vikić Belančić, Antičke svjetiljke u Arheološkom muzeju u Zagrebu, *Vjesnik arheološkog muzeja u Zagrebu*, 3. serija – sv. V., 97-181.
- RUGGIU, Z., 1980. – Z. Ruggiu, *Le lucerne fittili del Museo Civico di Treviso*, Rim.