

**Ivo FADIĆ**

Muzej antičkog stakla  
Poljana Zemaljskog odbora 1  
23000 ZADAR  
[ivo.fadic@zd.t-com.hr](mailto:ivo.fadic@zd.t-com.hr)

**UDK: 904(497.5)“652”:726.8**

**726.82.032.7(497.5)**

**930.22:003.071**

Izvorni znanstveni članak  
*Original scientific paper*

Primljeno:

17. prosinca 2007.

*Received:*

## **PONOVNI SUSRET S RUBRIJOM RUFINOM I NOMENOM VERATIUS**

### *ANOTHER ENCOUNTER WITH RUBRIA RUFINA AND THE NOMEN VERATIUS*

#### *Apstrakt*

*U ovom se radu obrađuju dva nova liburnska nadgrobna cipusa koja su pronađena u kasnoantičkom nasipu (zidu) pri sustavnim arheološkim istraživanjima Aserije 2007. godine. Kako je već poznato oni spadaju u posve specifičnu kategoriju spomenika sepulkralne namjene, karakterističnu za prostor antičke Liburnije.*

*Do sada su na samoj Aseriji ustanovljena 52 liburnska nadgrobna spomenika – tzv. liburnska cipusa. S nova dva nalaza, na ovom lokalitetu pronađena su čak 54 uglavnom cjelovita cipusa. Novi nalazi ponovno osnažuju dosadašnje spoznaje da je samosvojna aserijatska skupina liburnskih nadgrobnih spomenika u odnosu na ostale -*

#### *Abstract*

*This article discusses two new Liburnian funerary cippi that were found in the late Roman rampart (wall) during systematic archaeological excavations at Asseria in 2007. As is already known, they belong to a quite specific category of monuments of sepulchral purpose characteristic for the region of ancient Liburnia.*

*To date at the site of Asseria itself 52 Liburnian funerary monuments – known as the Liburnian cippus – have been discovered. With the two new finds, 54 mostly entire cippi have been found at this site. The new finds again confirm that the autonomous Asserian group of Liburnian funerary monuments is the most represented in*

zadarsku i krčku - najzastupljenija. Ovoj skupini pripadaju 74 nalaza (od ukupnog broja od 112 komada), odnosno 66% cjelokupne spomeničke građe. S druge strane od ukupnog broja cipusa s aserijatskim svojstvima, u samoj Aseriji pronađena su 54 spomenika (dva osobitih svojstva). To znači da je Aserija dala 73% cipusa aserijatske skupine.

Na novim liburnskim nadgrobnim spomenicima donesena su gentilna imena pokojnika i komemoratora koja su već ustanovljena na ovoj spomeničkoj kategoriji. To su **Rubrius** i **Veratius**. Štoviše, ista osoba, **Rubria Rufina**, registrirana je na još jednom liburnskom cipusu koji sama sebi podiže.

Stilsko-dekorativna, tektonička, epigrafičko-onomastička i paleografska analiza spomenika pruža dovoljno elementa za njihovu dataciju u drugu polovicu 1. ili u 2. stoljeće po Kristu. S druge strane, onomastička analiza, barem kod spomenika koji komemorira Rubria Rufina svome ocu Quintu Rubriju Rufu, pruža elemente za tvrdnju da su osobe na nadgrobnom natpisu autohtoni živalj, jer je Rubrijin otac domorodačkog podrijetla (*Q RUBRIO APLI F RUFO*).

*Ključne riječi: antika, Asseria, epigrafika, liburnski nadgrobni spomenici, Rubrius, Veratius*

relation to the other – Zadar and Krk – groups. This group contains 74 finds (from the total of 112), or 66% of the total material. On the other hand, of the total number of cippi with Asserian traits, 54 monuments were found at Asseria itself (and two with specific attributes). This means that 73% of the cippi of the Asserian group come from Asseria itself.

The new Liburnian funerary monuments bear the gentilicium of the deceased and the commemorator that have already been established for this category of monument, **Rubrius** and **Veratius**. In fact, the same individual, **Rubria Rufina**, is also registered on another Liburnian cippus that she erected for herself.

The stylistic-decorative, architectural, epigraphic-onomastic, and paleographic analyses offer sufficient elements for their dating to the second half of the 1<sup>st</sup> or in the 2<sup>nd</sup> century AD. The onomastic analysis offers elements, at least for the monument where Rubria Rufina commemorates her father Quintus Rubrius Rufus, supporting a claim that the individuals on the funerary inscription were autochthonous inhabitants, as Rubrius' father was of indigenous origin (*Q RUBRIO APLI F RUFO*).

*Key words: antiquity, Asseria, epigraphy, Liburnian funerary monuments, Rubrius, Veratius*

U sasvim samosvojnu kategoriju spomenika sepulkralne namjene spadaju liburnski nadgrobni spomenici - tzv. liburnski cipusi. Osim malobrojne starije literature gdje su se pojedini autori bavili njihovom genezom<sup>1</sup> ili uzgrednom i pojedinačnom objavom,<sup>2</sup> u novije vrijeme napisan je niz članaka u kojima je dana detaljna stilsko dekorativna i tektonička, te epigrafička, odnosno onomastička analiza.<sup>3</sup> Takvim istraživačkim pristupom ovoj specifičnoj kategoriji spomenika sepulkralne namjene došlo se je do cijelog niza novih spoznaja. Na ovom mjestu bilo bi potrebno samo istaknuti da se na prostoru Liburnije danas mogu izdvojiti tri sasvim samosvojne skupine: krčka skupina, aserijatska skupina i zadarska skupina liburnskih nadgrobničkih spomenika - tzv. liburnskih cipusa.<sup>4</sup> Izdvojena je i nekolicina spomenika s miješanim karakteristikama aserijatske, zadarske i krčke skupine - liburnski cipusi osobitih svojstava.<sup>5</sup>

<sup>1</sup> M. SUIĆ, 1950-51, 59-97; F. OLMANN, 1954-57, 48-57.

<sup>2</sup> H. LIEBL- W. WILBERG, 1908, 17-83; M. SUIĆ, 1950-51, 234; M. SUIĆ, 1952, 208, 209, 211-213; M. SUIĆ, 1981, 286; A. BUONOPANE, 1980, 47-54; A. GLAVIČIĆ, 1975, 215; M. ZANINOVIĆ, 1980, 317-326; J. MEDINI, 1979, 33; N. CAMBI, 1973, 7; I. FADIĆ, 1988, 73-79.

<sup>3</sup> I. FADIĆ, 1989, 51-59; I. FADIĆ, 1990, 713-724; I. FADIĆ, 1990a, 209-299; I. FADIĆ, 1991, 169-211; I. FADIĆ, 1992, 83-108.

<sup>4</sup> I. FADIĆ, 1989, 51-59; I. FADIĆ, 1990, 209-299; I. FADIĆ, 1991, 169-211.

<sup>5</sup> I. FADIĆ, 1992, 83-108.

One type of Liburnian funerary monument – the Liburnian cippus – belongs to a quite specific category of monuments with a sepulchral purpose. In addition to the few earlier texts where individual authors dealt with their genesis,<sup>1</sup> and their individual and incidental publication,<sup>2</sup> recently a series of articles have been written featuring detailed analysis of stylistic, decorative, and architectural, and also epigraphic and onomastic elements.<sup>3</sup> Such a research approach to this specific category of funerary monuments has resulted in an entire series of new insights. It needs merely to be noted again that in the region of ancient Liburnia three entirely distinct groups can be distinguished: the Krk group, the Asseria group, and the Zadar group of the Liburnian funerary monuments – the Liburnian cippus.<sup>4</sup> Several monuments with mixed characteristics from the Asseria, Zadar, and Krk groups have also been distinguished – called Liburnian cippi with specific attributes.<sup>5</sup> As has already been stated on several occasions, through such a classification it has been

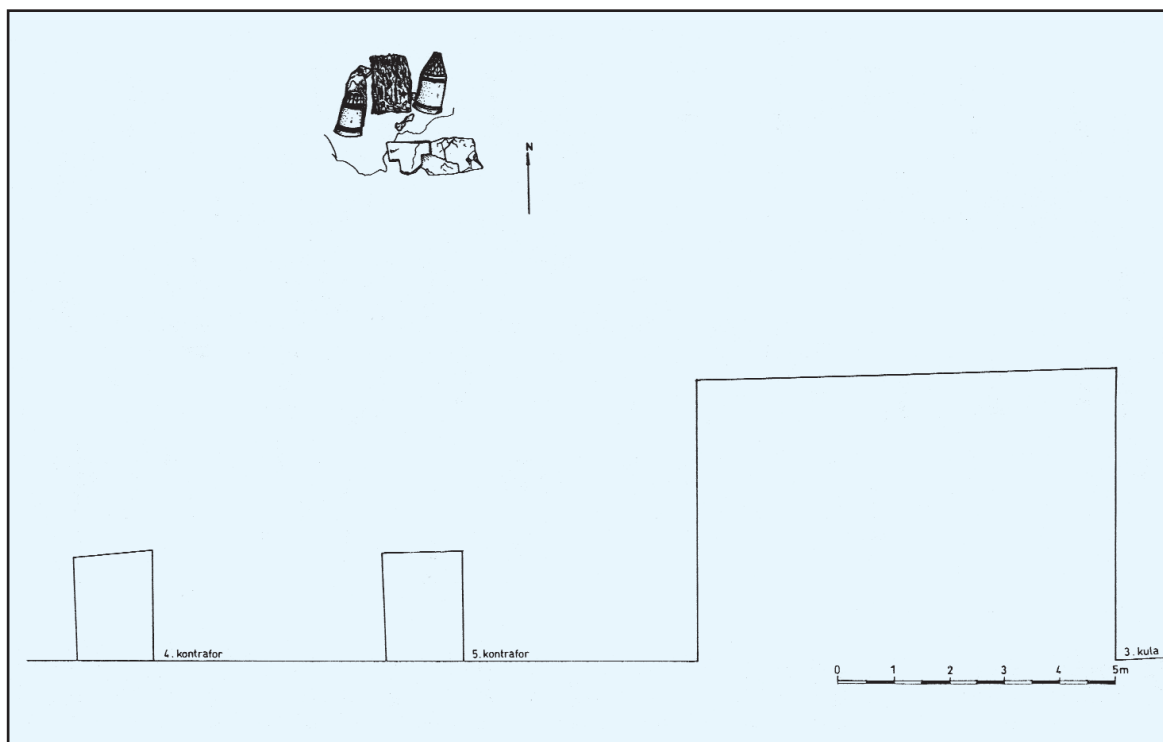
<sup>1</sup> M. SUIĆ, 1950-51, 59-97; F. OLMANN, 1954-57, 48-57.

<sup>2</sup> H. LIEBL- W. WILBERG, 1908, 17-83; M. SUIĆ, 1950-51, 234; M. SUIĆ, 1952, 208, 209, 211-213; M. SUIĆ, 1981, 286; A. BUONOPANE, 1980, 47-54; A. GLAVIČIĆ, 1975, 215; M. ZANINOVIĆ, 1980, 317-326; J. MEDINI, 1979, 33; N. CAMBI, 1973, 7; I. FADIĆ, 1988, 73-79.

<sup>3</sup> I. FADIĆ, 1989, 51-59; I. FADIĆ, 1990, 713-724; I. FADIĆ, 1990a, 209-299; I. FADIĆ, 1991, 169-211; I. FADIĆ, 1992, 83-108.

<sup>4</sup> I. FADIĆ, 1989, 51-59; I. FADIĆ, 1990, 209-299; I. FADIĆ, 1991, 169-211.

<sup>5</sup> I. FADIĆ, 1992, 83-108.



Sl. 1. Položaj nalaza u odnosu na sjeverni kasnorepublikanski gradski bedem

*Fig. 1. The position of the find in relation to the northern late Republican city walls.*

Kao što je već u nekoliko navrata rečeno, takvom klasifikacijom ustanovljeno je da je aserijatska skupina liburnskih cipusa najbrojnija, najmonumentalnija i najhomogenija.

Do sada su na samoj Aseriji ustanovljena 52 liburnska nadgrobna spomenika – tzv. liburnska cipusa. S nova dva nalaza na ovom su lokalitetu pronađena čak 54 uglavnom cjelovita cipusa, odnosno tri od njih u njezinoj neposrednoj blizini (Lepuri, Kožlovac i Perušić). Ovoj skupini inače pripadaju 74 nalaza (od ukupnog broja od 112 komada), odnosno 66% cjelokupne spomeničke građe. S druge strane od ukupnog broja cipusa s aserijatskim svojstvima u samoj Aseriji pronađena su 54 spomenika (dva

established that the Asseria group of Liburnian cippi is the most numerous, the most monumental, and the most homogenous.

At Asseria itself 52 Liburnian funerary monuments – Liburnian cippi – have been discovered to the present. With the two new finds, 54 mostly entire cippi have been found at this site, while three of them were discovered in the immediate vicinity (Lepuri, Kožlovac, and Perušić). This group otherwise contains 74 finds (from a total amount of 112 specimens), or 66% of all known examples. On the other hand, of the total number of cippi with Asserian traits, 54 monuments were found at Asseria itself (and two with specific attributes), which means that 73% of the cippi of the Asserian group come from Asseria itself. Such a high

osobitih svojstava), što znači da je Aserija dala 73% cipusa aserijatske skupine. Takav visok postotak nalaza liburnskih nadgrobničkih spomenika rezultat je i desetogodišnjih sustavnih arheoloških istraživanja Aserije (1998.-2007.). U deset arheoloških kampanji pronađeno je čak 25 primjeraka liburnskih cipusa.

\*

Sustavna arheološka istraživanja Aserije i konzervatorski zahvati nastavljeni su i u 2007. godini.<sup>6</sup> S istraživanjima se je nastavilo ispred sjevernoga plašta kasnorepublikanskog bedema na suburbanoj arhitekturi pred Trajanovim vratima, na južnom potezu kasnorepublikanskog bedema, te u urbanom tkivu grada, kod istočnih malih

<sup>6</sup> Deseta arheološka kampanja započela je 9. listopada, a trajala je do 10. studenog 2007. S pet radnika koje je financirao Grad Benkovac, u zoni sjevernog poteza kasnorepublikanskog bedema, nastavilo se s iskopom do 30. studenog. Na terenu je bilo prisutno osam arheologa iz Muzeja antičkog stakla i Arheološkog muzeja u Zadru, od kojih trojica u svojstvu dokumentarista, te od dvoje do četvero arheologa s Odjela za arheologiju Sveučilišta u Zadru. U istraživačkom timu bili su: voditelj istraživanja dr. sc. Ivo Fadić, zatim dr. sc. Dražen Maršić, mr. sc. Kornelija Giunio, dipl. arheolozi Timka Alihodžić, Jadranka Belevski, Šime Perović, Marin Čurković i Berislav Štefanac. Sa sveučilišta u Zadru (Odjel za arheologiju) bili su prisutni: dr. sc. Željko Miletić, dr. sc. Miro Glavičić, mr. sc. Igor Borčić i mr. sc. Ivana Jadrić. Na terenu je bio i bivši kustos Zavičajnog muzeja u Benkovcu Hrvoje Mijić. Studenata i apsolviranih arheologije, povijesti i povijesti umjetnosti bilo je od 10 do 14: Ivana Juras, Filipa Jurković, Anamarija Eterović, Tomislav Marketin, Ilija Malenica, Manuela Plohl, Ilonka Gotal, Jure Popović, Josip Bazo, Andrea Rinf, Mirko Vukušić, Ina Divac, Hrvoje Klemenčić i Barbara Olujić.

percentage of finds of Liburnian funerary monuments is a result of ten years of systematic archaeological excavations at Asseria (1998-2007). In these ten archaeological campaigns, as many as 25 examples of Liburnian cippi were discovered.

\*

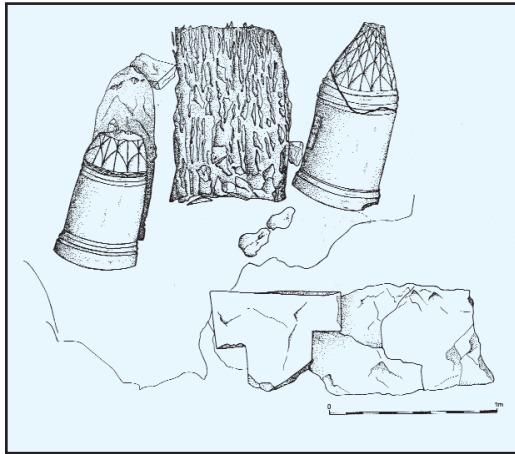
The systematic archaeological excavations at Asseria and parallel conservation operations continued in 2007.<sup>6</sup> Excavations continued in front of the northern façade of the late Republican wall, on the suburban architecture in front of the “Gates of Trajan”, along the southern line of the late Republican wall, and in the urban fabric of the city by the eastern small gates. Excavation also continued by the third late republican tower in the zone of the prehistoric rampart and at the late

<sup>6</sup> The tenth archaeological campaign began on the 9<sup>th</sup> of October and continued to the 10<sup>th</sup> of November 2007. With five labourers financed by the City of Benkovac, clearing and excavation continued to the 30<sup>th</sup> of November in the zone of the northern line of the late Republican wall. Eight archaeologists were present from the Museum of Ancient Glass and the Archaeological Museum in Zadar, three as documentation specialists, and from two to four archaeologists from the Department of Archaeology of the University of Zadar. The excavation team consisted of: the director of excavations Ivo Fadić PhD, Dražen Maršić PhD, Kornelija Giunio MA, Timka Alihodžić BA, Jadranka Belevski BA, Šime Perović BA, Marin Čurković BA, and Berislav Štefanac BA. From the University of Zadar (Department of Archaeology) the following were present: Željko Miletić PhD, Miro Glavičić PhD, Igor Borčić MA, and Ivana Jadrić MA. Also present at the excavations was the former curator of the Regional Museum in Benkovac, Hrvoje Mijić. Ten to fourteen university students of archaeology, history, and art history also participated: Ivana Juras, Filipa Jurković, Anamarija Eterović, Tomislav Marketin, Ilija Malenica, Manuela Plohl, Ilonka Gotal, Jure Popović, Josip Bazo, Andrea Rinf, Mirko Vukušić, Ina Divac, Hrvoje Klemenčić, and Barbara Olujić.

vratiću. Iskop se nastavio i pred trećom kasnorepublikanskom kulom na zoni prapovijesnog bedema i na kasnoantičkom zidu (nasipu), koji se pruža paralelno s antičkim bedemom /Sl. 1/.

Kasnoantički zid (6. st. po Kristu) pred sjevernim gradskim bedemom različit je od onog dijela koji je

podignut pred sjeverozapadnom stranom kasnorepublikanskog bedema. Naime, taj kasnoantički zid kod zapadnih je vratiću izgrađen od finijih klesanaca sa skromnom mortom, ali u strukturi također ima antičke spolije. Takav relativno uredno podignut zid može se pratiti gotovo do Trajanovih vratiću. No, nakon tog dijela, uz sjeverni potez kasnorepublikanskog bedema, struktura zida posve je drugačija. On se najčešće sastoji od brojnih sekundarno upotrijebljenih kamenih blokova (elementi grobne i urbane arhitekture) koji su gotovo nabacani po pravcu, čineći tako fizičku prepreku za prodor prema monumentalnom bedemu. Samo mali segment pred trećom kasnorepublikanskom kulom djelomično je načinjen od velikih blokova koji su slagani u dva reda okomito položena u zemlju (vanjsko i unutrašnje lice). U ispuni tog dijela zida su zemlja i klesanci s iznimno malo vezivnog materijala. U spomena vrijedne spolije iz kasnoantičkog nasipa spadaju dva elementa



Sl. 2. Detalj nalaza  
Fig. 2. Detail of the find.

Roman wall (rampart), which extends parallel to the Roman wall /Fig. 1/.

The wall from late Antiquity (6<sup>th</sup> century AD) in front of the northern city wall is different from that part that was raised in front of the northwestern side of the late Republican wall. This late Roman wall by the western gates was built of more finely worked

stones with scarce mortar, but it also contains Roman spolia in its structure. Such a relatively well-built wall can be traced almost to “Trajan’s Gate”. But after this section, along the northern line of the late Republican wall, the structure of the wall is completely different. It most often consists of numerous secondarily used stone blocks (elements of funerary and urban architecture), which were almost tossed end on end, creating in this manner a physical obstacle to penetration towards the monumental rampart. Only a small segment in front of the third late Republican tower is partly made of large blocks that are arranged in two rows perpendicularly placed in the soil (exterior and interior faces). The fill of this part of the wall is soil and stones with exceptionally little mortar. Interesting spolia from the late Roman wall include two elements of monumental architecture (most probably from the “Gates of Trajan”, but also two new funerary monuments – Liburnian cippi.<sup>7</sup>

<sup>7</sup> Since both cippi are fractured, the monuments have been transported to the stone restoration workshop of the Archaeological Museum in Zadar for conservation.

monumentalne arhitekture (najvjerojatnije s Trajanovih vrata), ali i dva nova nadgrobna spomenika – liburnska cipusa.<sup>7</sup> Na oba spomenika sačuvan je i natpis.

Prvi spomenik podiže *Rubria Rufina* svome ocu. Otac joj je *Quintus Rubrius Rufus*, sin Aplija.

Q RVBRIO  
APLI F RVFO  
RUBRIA RVFINA  
PATRI P

*Q(uinto) Rubrio / Apli f(ilio) Rufo / Rubria Rufina / patri p(osuit).*

Na drugom spomeniku pokojnik je *Lucius Veratius Martialis*, a komemorator je njegov sin *Lucius Veratius Lupus*.

L VERATIO  
MARTIALI  
L VERATIVS  
LVPVS PATRI

P

*L(ucio) Veratio / Martiali / L(ucius) Veratius / Lupus patri / p(osuit).*

Oba su spomenika iznimno zanimljiva jer obogaćuju korpus liburnskih nadgrobnih spomenika – tzv. liburnskih cipusa - i pružaju nove spoznaje o stanovništvu Aserije. Posebna je vrijednost u spomeniku koji podiže *Rubria Rufina* (drugi susret s Rubrijom Rufinom na Aseriji), jer preko njega doznajemo da je ona liburnskog podrijetla,

The inscription is preserved on both monuments.

The first monument was raised by *Rubria Rufina* to her father. Her father was *Quintus Rubrius Rufus*, son of Aplus.

Q RVBRIO  
APLI F RVFO  
RUBRIA RVFINA  
PATRI P

*Q(uinto) Rubrio / Apli f(ilio) Rufo / Rubria Rufina / patri p(osuit).*

On the other monument, the deceased was *Lucius Veratius Martialis*, and the commemorator was his son sin *Lucius Veratius Lupus*.

L VERATIO  
MARTIALI  
L VERATIVS  
LVPVS PATRI

P

*L(ucio) Veratio / Martiali / L(ucius) Veratius / Lupus patri / p(osuit).*

Both monuments are exceptionally interesting as they enrich the corpus of Liburnian funerary monuments – the Liburnian cippi, and offer new insights into the population of Asseria. The monument raised by *Rubria Rufina* (the second encounter with *Rubria Rufina* at Asseria) is particularly valuable, as we learn from it that she was of Liburnian origin, specifically that her grandfather, the father of her father, was certainly an indigenous Liburnian. The other monument with the name *Veratius* is interesting because this nomen gentilicium appears on another two Liburnian cippi at Asseria, and the mutual kinship can be traced between the commemorators and the deceased on these monuments.

<sup>7</sup> S obzirom na to da su oba cipusa napuknuta, zbog potrebe restauracije spomenici su preneseni u klesarsku radionicu Arheološkog muzeja u Zadru.

odnosno da je njezin djed, otac njezina oca, zasigurno domorodac Liburn. Drugi spomenik s nomenom *Veratius* zanimljiv je stoga što se to gentilno ime pojavljuje na još dva liburnska cipusa u Aseriji, a komemoratori i pokojnici na tim spomenicima mogu se dovesti u međusobno srodstvo.

Po tektonici i stilsko dekorativnim elementima, kao i po monumentalnosti, oba nova liburnska nadgrobna spomenika pripadaju aserijatskoj skupini. U aserijatsku skupinu, osim mjesta nalaza, uvrštava ih i dekoracija kalote s izrazito fino izrađenim skvamama, profilacija baze i donjeg dijela cilindričnog tijela, kao i karakteristična profilacija gornjeg dijela cilindričnog tijela i kalote. Karakteristično natpisno polje, omeđeno dvostrukom profilacijom, izraženo je na spomeniku Rubrije, dok je u drugom slučaju isto takvo natpisno polje omeđeno i višecim okomitim i horizontalnim girlandama. Dakle, razlika među njima jedino je u tome što Veracijev cipus izvan profiliranog natpisnog polja ima i iznimno kvalitetno izrađene girlande - dvije okomite i gornju ležeću. No, girlande nisu nepoznat a ni neuobičajen dekor na liburnskim nadgrobnim spomenicima. Posebno su prisutne u zadarskoj skupini,<sup>8</sup> ali su ondje mnogo skromnijih dimenzija i dekora. S druge strane, one nisu nepoznat ikonografski element ni na cipusima iz Aserije. Naprotiv, na aserijatskim primjercima girlande su izrazito kvalitetno i realistično izrađene. Osim jednoga fragmentarno sačuvanog cipusa, gdje

Both new Liburnian funerary monuments belong to the Asserian group on the basis of the form and the stylistic decorative elements. They are classified to the Asserian group, in addition to their site of discovery, by the decoration of the dome, with exceptionally finely carved squamae or scales, the moulding of the base and the lower part of the cylindrical body, as well as the characteristic modelling of the upper part of the cylindrical body and dome. The characteristic inscription field bordered by a double moulding is more emphasized on the monument to *Rubrius*, while in the other example the same inscription field is bordered by hanging vertical and horizontal garlands. Thus the difference between them is merely that the *Veratius* cippus outside the moulded inscription field has exceptionally well made garlands – two perpendicular and the upper one horizontal. However, garlands are neither unknown nor unusual ornaments on Liburnian funerary monuments. They are particularly present on those of the Zadar group,<sup>8</sup> but are always of very modest dimensions and decoration. On the other hand, they are not unknown iconographic elements on the cippi from Asseria. In fact, the workmanship of the garlands on the Asserian examples is exceptionally superior and realistic. In addition to one fragmentarily preserved cippus, where only the horizontally suspended garland is visible, for which it is impossible to establish whether it was held by Eros or bucrania or merely hung freely,<sup>9</sup> another three monuments evidently confirm the common use of garlands in outlining the

<sup>8</sup> I. FADIĆ, 1991, 169-211.

<sup>8</sup> I. FADIĆ, 1991, 169-211.

<sup>9</sup> I. FADIĆ, 1990a, br. 20, 261, 289.





Sl. 3. Položaj nalaza u odnosu na sjeverni kasnorepublikanski bedem i u odnosu na kasnoantički nasip  
 Fig. 3. The position of the find in relation to the northern late Republican city walls and the late Roman rampart.

je vidljiva samo horizontalno opuštena gir-ladna za koju nije moguće utvrditi jesu li je držali eroti ili bukraniji, ili je ona samo ovješena,<sup>9</sup> još tri spomenika evidentno potvrđuju učestalost uporabe girlandi pri omeđivanju natpisa na ovoj spomeničkoj kategoriji. Sva tri cipusa pronađena su na Aseriji u novim istraživačkim kampanjama.<sup>10</sup> Jednom spomeniku, na užem cilindričnom tijelu, natpis je s tri strane uokviren girlandama. Gornja horizontalna

inscription in this category of monuments. All three cippi were found at Asseria in recent excavation campaigns.<sup>10</sup> On the narrow cylindrical body of one monument, the inscription is surrounded on three sides by garlands. The upper horizontal garland hangs in an arch downwards, while the two side ones imitate upright columns. A relief rosette decorates the center of the garland. They are suspended from the upper moulding of the body.<sup>11</sup> On the second cippus the horizontal floral

<sup>9</sup> I. FADIĆ, 1990a, br. 20, 261, 289.

<sup>10</sup> I. FADIĆ, 2003, 119-122; I. FADIĆ, 2004, 76-85.

<sup>10</sup> I. FADIĆ, 2003, 119-122; I. FADIĆ, 2004, 76-85.

<sup>11</sup> I. FADIĆ, 2003, 119-122.

girlanda lučno je opuštena prema dolje, dok dvije bočne imitiraju uspravne stupove. Po sredini girlandi je reljefna rozeta. Ovješane su na gornjoj profilaciji trupa.<sup>11</sup> U drugom slučaju horizontalnu cvjetnu girlandu drže eroti, a u posljednjem slučaju ona visina stupovima od prepletenog lišća – okomitim girlandama.<sup>12</sup> Dakle, Aserija je

do sada ukupno dala četiri potvrde uporabe ovoga dekorativnog elementa na sepulkralnim spomenicima – liburnskim cibusima. Stoga se može zaključiti da girlande koje vise na okomitim stupovima (okomitim girlandama) od prepletenog lišća, pa ni eroti ili eroti s girlandama, nisu izolirana pojava na liburnskim nadgrobnim spomenicima. Takva razmišljanja potkrjepljuje i novi peti liburnski cippus, kojem je girlanda najbližnja cippusu koji sebi podiže *Rubria Rufina*.<sup>13</sup> No, kod Rubrije Rufine natpis omeđuju samo girlande, a ne dvostruko profilirano natpisno polje i girlande.

#### *Epigrafska analiza*

Na cippusu koji je podignut Quintu Rubriju Rufu, komemorator je njegova kći *Rubria Rufina*. Ime Rubrije Rufine javlja se na još jednom liburnskom nadgrobnom



Sl. 4. Detalj nalaza

Fig. 4. Detail of the find.

garland is held by Erotes, and in the last example, it hangs from columns of interwoven leaves – perpendicular garlands.<sup>12</sup> Hence, Asseria has to the present produced a total of four confirmations of the use of this decorative element on the sepulchral monuments – Liburnian cippi. Thus it can be concluded that garlands that hang

from perpendicular columns (vertical garlands) of interwoven leaves, or Erotes or Erotes with garlands, are not isolated phenomena on the Liburnian funerary monuments. Such conclusions are also supported by the new fifth Liburnian cippus whose garland is most similar to that of the cippus raised for herself by *Rubria Rufina*.<sup>13</sup> However, on the latter the inscription is bordered merely by garlands and not a doubly moulded inscription field and garlands.

#### *Epigraphic analysis*

The commemorator on the cippus raised to *Quintus Rubrius Rufus* was his daughter *Rubria Rufina*. The name *Rubria Rufina* appears on yet another Liburnian funerary monument that she erected for herself while still alive.<sup>14</sup> Thanks to the tripartite nomenclature of her father, including a filiation, we find that the grandfather of *Rubria Rufina* was

<sup>11</sup> I. FADIĆ, 2003, 119-122.

<sup>12</sup> I. FADIĆ, 2004, 76-85.

<sup>13</sup> I. FADIĆ, 2004, 82-85.

<sup>12</sup> I. FADIĆ, 2004, 76-85.

<sup>13</sup> I. FADIĆ, 2004, 82-85.

<sup>14</sup> I. FADIĆ, 2004, 82-85, 93-94.

spomeniku koji ona, naravno za života, podiže sama sebi.<sup>14</sup> Zahvaljujući tročlanoj nomenklaturi njezina oca, na kojoj je i filijacija, doznajemo i za djeda Rubrije Rufine, koji je u stvari Liburn – *Aplo*. Stoga su nam na ovom spomeniku poznate tri generacije aserijata s nomenom *Rubrius*, s tim da je u prvoj generaciji još sačuvano domorodačko ime – djed Rufine. Njezin otac ima klasičnu tročlanu rimsku nomenklaturu s filijacijom, a kći Rufina ima dvočlanu imensku formulu bez filijacije iz posve razumljivog razloga. Ona spomenik podiže svome ocu pa joj stoga nije potrebna filijacija u imenu.

*Rubrius Aplus* =?  
|  
*Quintus Rubrius Rufus* =?  
|  
*Rubria Rufina*

Inače, nomen *Rubrius* veoma je rasprostranjen širom Rimskog Carstva, posebno na zapadu i u Italiji.<sup>15</sup> To gentilno ime vjerojatno nose italici i oslobođenici,<sup>16</sup> dok u Aseriji to ime nosi, kako je već rečeno, autohtono stanovništvo (što je i ovdje potvrđeno).<sup>17</sup> U provinciji Dalmaciji spomenici s nomenom *Rubrius* datiraju u rani i kasni principat i nisu osobito zastupljeni. Uz ovaj novi cipus iz Aserije do sada su poznata još dva primjerka liburnskog cipusa s

<sup>14</sup> I. FADIĆ, 2004, 82-85, 93-94.

<sup>15</sup> G. ALFÖLDY, 1968, 116; OPEL, 4, 32.

<sup>16</sup> G. ALFÖLDY 1968, 116.

<sup>17</sup> I. FADIĆ, 2004, 84; O ovom kognomenu u Liburniji vidi: A. KURILIĆ, 1999, 361.

a Liburnian – *Aplus*. So from this monument three generations are known to us with the nomen *Rubrius*, while for the first generation the indigenous name was still preserved – the grandfather of *Rufina*. Her father has a classical tripartite Roman nomenclature with a filiation, while the daughter *Rufina* has a two-part name formula without filiation for a quite obvious reason. She erected the monument to her father, so no filiation was necessary in the name.

*Rubrius Aplus* =?  
|  
*Quintus Rubrius Rufus* =?  
|  
*Rubria Rufina*

The name *Rubrius* is widely distributed throughout the Roman Empire, particularly in the west and in Italy.<sup>15</sup> This nomen gentilicium was probably borne there by Italics and freedmen,<sup>16</sup> while in Asseria this name is documented, as was already noted, for the autochthonous population (which has been confirmed here).<sup>17</sup> Monuments with the nomen *Rubrius* in the province of Dalmatia are dated to the early and late Principate and are not particularly well represented. In addition to this new cippus from Asseria, another two examples of Liburnian cippi with this name are known. One was raised to *Rubria Maximilla*, the daughter of *Titus Rubrius*,<sup>18</sup> and the other (as was already mentioned), was raised by *Rubria Rufina*

<sup>15</sup> G. ALFÖLDY, 1968, 116; OPEL, 4, 32.

<sup>16</sup> G. ALFÖLDY 1968, 116.

<sup>17</sup> I. FADIĆ, 2004, 84; A. KURILIĆ, 1999, 361.

<sup>18</sup> I. FADIĆ, 1990a, 237, cat. no. 15.

tim nomenom. Jedan je podignut Rubriji Maksimili, kćeri Tita Rubrija,<sup>18</sup> a drugi (kako je već spomenuto) Rubrija Rufina podiže sama sebi. Dakle, s tri cipusa i s nadgrobnom arom iz Lepura nedaleko Aserije, a koju za života sama sebi podiže Rubrija Restura,<sup>19</sup> do sada je s Aserije poznato šest osoba s ovim gentilnim imenom.<sup>20</sup> *Rubrius* inače spada u ona autohtona porodična imena koja su latinizirana poput imena *Trosius* i *Vadicus*.<sup>21</sup> Uz te gentilicije, nakon dobivanja civiteta, kao kognomeni ili filijacije, javljaju se tipična autohtona imena kao *Aplus*, *Ceunus*, *Aetor*, *Opia*, *Turus*...<sup>22</sup>

Ime *Aplus* posebno se javlja na natpisima Ridera.<sup>23</sup> Sreće se i na spomenicima Akvileje i Pule. Na prostoru Liburnije nalazimo ga u Skardoni i Aseriji. U Aseriji je to poznata portretna stela koju podiže *Vadica Titua*, a njezin je otac *Aplus*. Iako D. Rendić Miočević smatra da se to ime bolje prilagođava onomastičkoj koncepciji i tradicijama ilirskog područja izvan Liburnije,<sup>24</sup> činjenica je da se ono javlja i u Skradinu i Aseriji i

<sup>18</sup> I. FADIĆ, 1990a, 237, kat br. 15.

<sup>19</sup> I. FADIĆ, 2004, 85-87, sl. 17, 18.

<sup>20</sup> To su: *Rubria T. filia Maximilla* i *Titus Rubrius*, *Rubria Restuta*, *Rubria Q. filia Rufina*, *Quintus Rubrius Rufus* i *Rubrius Aplo*.

<sup>21</sup> M. GLAVIČIĆ, 2003, 431; M. SUIĆ, 1951-52, 235, br. 4; ILJUG 868; A. KURILIĆ, 1999, 259; I. FADIĆ, 1990, 259.

<sup>22</sup> M. GLAVIČIĆ, 2003, 431;

<sup>23</sup> Usp. *Aplis*, *Apludus* ili žensko ime *Aplo*: D. Rendić Miočević, 1960, 121; A. KURILIĆ, 1999, 379,380.

<sup>24</sup> D. RENDIĆ MIOČEVIĆ, 1960, 117-121.

for herself. Thus, with three cippi and a funerary ara from Lepuri not far from Asseria, erected for herself while alive by *Rubria Restuta*,<sup>19</sup> to date six individuals are known from Asseria with this nomen gentilicium.<sup>20</sup> *Rubrius* can be said to belong to autochthonous family names that were Latinized, such as the names *Trosius* and *Vadicus*.<sup>21</sup> Along with these gentilicia, after the acquisition of citizenship, typical autochthonous names appear as cognomens or filiations, such as *Aplus*, *Ceunus*, *Aetor*, *Opia*, *Turus*...<sup>22</sup>

The name *Aplus* appears particularly on inscriptions from Rider.<sup>23</sup> It can also be found on monuments in Aquileia and Pula. In the region of Liburnia it is present at Scardona and Asseria. At Asseria, this was a well-known portrait stele erected by *Vadica Titua*, whose father was *Aplus*. Although D. Rendić Miočević considered that the name better matched the onomastic concepts and traditions of the Illyrian regions beyond Liburnia,<sup>24</sup> the fact is that the name appears in both Scardona/Skradin and Asseria, and that *Aplus* was the father of the Liburnian woman *Vadica Titua*. Hence there is no need to question whether *Aplus*, the grandfather of *Rubria Rufina*, and the father of *Rubrius*

<sup>19</sup> I. FADIĆ, 2004, 85-87, fig. 17, 18.

<sup>20</sup> These are: *Rubria T. filia Maximilla* and *Titus Rubrius*, *Rubria Restuta*, *Rubria Q. filia Rufina*, *Quintus Rubrius Rufus* and *Rubrius Aplo*.

<sup>21</sup> M. GLAVIČIĆ, 2003, 431; M. SUIĆ, 1951-52, 235, no. 4; ILJUG 868; A. KURILIĆ, 1999, 259; I. FADIĆ, 1990, 259.

<sup>22</sup> M. GLAVIČIĆ, 2003, 431.

<sup>23</sup> Cf. *Aplis*, *Apludus*, or the female name *Aplo*: D. Rendić Miočević, 1960, 121; A. KURILIĆ, 1999, 379,380.

<sup>24</sup> D. RENDIĆ MIOČEVIĆ, 1960, 117-121.

da je *Aplus* otac liburnke Vadike Titue. Stoga ne bi trebalo dvojiti o tome je li *Aplus*, djed Rubrije Rufine, odnosno otac Rubrija Rufa, domorodac. Dakle, *Aplus* spada u tipična liburnska imena.<sup>25</sup>

Gentilno ime *Veratius* rasprostranjeno je u zapadnom dijelu Carstva, na Apenninskom poluotoku i u zapadnim provincijama. Posebno je prisutno u južnoj Galiji.<sup>26</sup> U provinciji Dalmaciji nije osobito zastupljeno. Iz ranog principata nalazi se na spomenicima iz Alvone i Varvarije.<sup>27</sup> Na liburnskim cipusima nomen *Veratius* javlja se na dva spomenika, koji, kao i novootkriveni, dolaze iz Aserije.<sup>28</sup> Osobe s tim nomenom na liburnskim cipusima su *Veratia Priscilla* i njezin otac *Caius Veratius*, te - *Veratia Maximilla* i njezin otac *Lucius Veratius*.<sup>29</sup> Na novom spomeniku nalazi se ime Lucija Veracija Marcijala, a komemorator je njegov sin *Lucius Veratius Lupus*. Moguće je da se ovdje radi o 5 a ne 6 osoba, jer je *Lucius Veratius*, otac Veracije Maksimile, najvjerojatnije ista osoba koju nalazimo i na najnovijem cipusu. To je *Lucius Veratius Martialis*. Naime, teško je vjerovati da je to *Lucius Veratius Lupus*, jer bi u tom slučaju genealoško stablo sadržavalo čak četiri generacije. To je neprihvatljivo stoga što je spomenik koji *Veratia Luci filia Maximilla* podiže svojoj

*Rufus*, was of indigenous origin. *Aplus* can be considered to be a typical Liburnian name.<sup>25</sup>

The gentilicium *Veratius* is widely distributed in the western part of the Empire, on the Apennine peninsula, and in the western provinces. It is particularly present in southern Gaul.<sup>26</sup> It is not greatly represented in the province of Dalmatia. Monuments from the early Principate come from Alvona and Varvaria.<sup>27</sup> The nomen *Veratius* appears on two monuments that, like the newly discovered cippus, come from Asseria.<sup>28</sup> The individuals with this name on the Liburnian cippi are *Veratia Priscilla* and her father *Caius Veratius*, and *Veratia Maximilla* and her father *Lucius Veratius*.<sup>29</sup> The new monument bears the name *Lucius Veratius Martialis*, and the commemorator is his son *Lucius Veratius Lupus*. It is possible that these are in fact 5 and not 6 individuals, as *Lucius Veratius*, the father of *Veratia Maximilla*, was most probably the same person whose name is found on the most recently discovered cippus, i. e. *Lucius Veratius Martialis*. It is difficult to believe that this would instead have been *Lucius Veratius Lupus*, as in that case the genealogical tree would have contained four generations. This is unacceptable because the monument that *Veratia Luci filia Maximilla* erected for her daughter, is almost identical in all stylistic,

<sup>25</sup> H. KRAHE, 1929, 8; G. ALFÖLDY, 1969, 153; A. KURILIĆ, 2002, 127-128; M. GLAVIČIĆ, 2003, 431.

<sup>26</sup> G. ALFÖLDY, 1969, 134, 135; OPEL, 156; A. KURILIĆ, 1999, 368.

<sup>27</sup> G. ALFÖLDY, 1969, 135.

<sup>28</sup> I. FADIĆ, 1990 a, spom. br. 3.

<sup>29</sup> I. FADIĆ, 2003, 118-119, spom. br. 3.

<sup>25</sup> H. KRAHE, 1929, 8; G. ALFÖLDY, 1969, 153; A. KURILIĆ, 2002, 127-128; M. GLAVIČIĆ, 2003, 431.

<sup>26</sup> G. ALFÖLDY, 1969, 134, 135; OPEL, 156; A. KURILIĆ, 1999, 368.

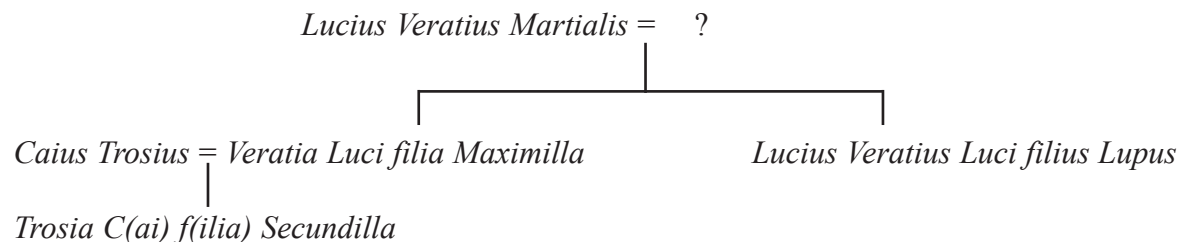
<sup>27</sup> G. ALFÖLDY, 1969, 135.

<sup>28</sup> I. FADIĆ, 1990a, mon. no. 3.

<sup>29</sup> I. FADIĆ, 2003, 118-119, mon. no. 3.

kćeri, po svim stilsko dekorativnim i epigrafskim odlikama, gotovo istodoban sa spomenikom koji *Lucius Veratius Lupus* podiže svome ocu. Dakle, vjerojatno je da je njegov otac *Lucius Veratius Martialis* i otac osobe s imenom *Veratae Luci filiae Maximilla*. Radi lakšeg snalaženja u rodoslovlju spomenutih osoba ovdje je potreban i tekst usporednog natpisa – *Trosiae C(ai) filiae / Secundillae / Veratia L(uci) filia / Maximilla / mater infelicissima / p(osuit)*. Dakle, novopronađenim spomenikom pruža se vjerojatnost da je Lucije Veracije Marcijal otac Veracije Maksimile i Lucija Veracija Lupusa. Po tome bi bilo da se njegova kći udala za Gaja Trosija, s kime je dobila kćer Trosiju Sekundilu, unuku Lucija Veracija Marcijala.

Moguća rekonstrukcija rodbinskih odnosa unutar spomenuta dva spomenika izgledala bi ovako:



Kognomen *Martialis* veoma je rijedak u provinciji Dalmaciji. Iz ranog principata jedan nositelj tog imena zabilježen je u Burnumu (vojnici XI. legije) i jedan u Naroni (*lib. sevir*). U kasnom principatu taj kognomen nešto je brojniji. Javlja se u nekoliko slučajeva u Saloni, a pojedinačno ga srećemo na Klisu, Smokvici i Visibabi, te ponovno u Burnumu.<sup>30</sup>

<sup>30</sup> G. ALFÖLDY, 1969, 239; A. KURILIĆ, 199, 395.

decorative, and epigraphic traits to the monument that *Lucius Veratius Lupus* raised to his father. Hence, it is likely that his father *Lucius Veratius Martialis* was also the father of *Veratia Luci filia Maximilla*. In order to better understand the family tree of these individuals, it is necessary to compare the other inscription – *Trosiae C(ai) filiae / Secundillae / Veratia L(uci) filia / Maximilla / mater infelicissima / p(osuit)*. Thus the newly discovered monument offers the possibility that *Lucius Veratius Martialis* was the father of *Veratia Maximilla* and *Lucius Veratius Lupus*. Accordingly, his daughter would have married *Caius Trosius*, and they had a daughter *Trosia Secundilla*, the granddaughter of *Lucius Veratius Martialis*.

A possible reconstruction of the familial relations denoted on the mentioned two monuments would appear as follows:

The cognomen *Martialis* is very scarce in the province of Dalmatia. One bearer of this name from the early Principate has been noted at Burnum (a soldier of the XIth legion), along with one from Naronia (*lib. sevir*). This cognomen is somewhat more numerous in the late Principate. Several examples are known from Salona, and it can be found individually at Klis, Smokvica, and Visibaba, and again at Burnum.<sup>30</sup>

<sup>30</sup> G. ALFÖLDY, 1969, 239; A. KURILIĆ, 199, 395.

Kognomen *Lupus*, odnosno *Lupa* u provinciji Dalmaciji podjednako se javlja u ranom i kasnom principatu. Posebno je, kao i *Ursus*, zabilježen kod oslobođenika.<sup>31</sup> To osobno ime javlja se na još jednom liburnskom cippusu u Aseriji, koji podiže *Ursius*, a pokojnica je njegova sestra *Lupa*. Zanimljivo je da je *Lupa* robinja Kaninijevih - *Lupae Kaniniorum (servae)*.<sup>32</sup> Po svemu sudeći, i *Lupin* brat *Ursius* je rob iste obitelji, pa su stoga oba imena jednočlana i predstavljaju osobna imena pokojnice i komemoratora, što naravno nije slučaj s novim nalazom imena *Lupus*. U ovom slučaju nomenklatura je tročlana s filijacijom - *Lucius Veratius Luci filius Lupus*.

Kognomen *Rufus*, odnosno *Rufina*, iznimno je rasprostranjen u Rimskom Carstvu sve do dominacije kršćanstva. Na kršćanskim spomenicima javlja se iznimno rijetko. Nose ga i oslobođenici i robovi, a zapaženo je da ga češće imaju žene. Raširen je i u provinciji Dalmaciji, odnosno na prostoru Liburnije, posebno u ranom principatu.<sup>33</sup> Kognomen *Rufus* zabilježen je na još jednom liburnskom cippusu aserijatske skupine pod kojim je pokopan *Lucius Papirius Rufus*.<sup>34</sup> Pod liburnskim nadgrobnim spomenikom zadarske skupine, koji podižu svojoj kćeri *Sirio* i *Lamija*, robovi na imanju obitelji *Lucija Sepronija Rufa*,<sup>35</sup> a jedan

The cognomen *Lupus*, or *Lupa*, appears in the province of Dalmatia equally in the early and late Principate. It is particularly noted, like *Ursus*, for freedmen.<sup>31</sup> This personal name also appears on another Liburnian cippus from Asseria. This monument was raised by *Ursius*, and the deceased was his sister *Lupa*. It is interesting that *Lupa* was a slave of the Kanini - *Lupae Kaniniorum (servae)*.<sup>32</sup> Apparently, *Lupa's* brother *Ursius* was a slave of the same family, and hence both names represented the personal names of the deceased and the commemorator, which is not the case with the new find of the name *Lupus*. In this case the nomenclature was tripartite with a filiation - *Lucius Veratius Luci filius Lupus*.

The cognomen *Rufus* or *Rufina* was exceptionally widespread throughout the Roman Empire until the domination of Christianity. It appears exceptionally rarely on Christian monuments. It was borne by both freedmen and slaves, and it can be noted that it was more common among women. It was also widespread in the province of Dalmatia, and in the region of Liburnia, particularly in the early Principate.<sup>33</sup> The cognomen *Rufus* was noted on another Liburnian cippus of the Asserian group for the deceased *Lucius Papirius Rufus*.<sup>34</sup> Among the Liburnian funerary monuments of the Zadar group was a cippus erected to the daughters *Sirio* and *Lamia*, slaves on the estate of the family of *Lucius Sepronius Rufus*,<sup>35</sup> and a *Rufus* was also mentioned on a

<sup>31</sup> G. ALFÖLDY, 1969, 234, 321.

<sup>32</sup> I. FADIĆ, 2006, 82, 93, br. 3.

<sup>33</sup> G. ALFÖLDY, 1969, 289; I. KAJANTO 1965, 229; Vidi kod: B. NEDVED, 1992, 246; A. KURILIĆ, 1999, 406.

<sup>34</sup> I. FADIĆ, 2006, 83, 94.

<sup>35</sup> I. FADIĆ, 1991, 186, 198, br. 10; CIL, 3, 14007.

<sup>31</sup> G. ALFÖLDY, 1969, 234, 321.

<sup>32</sup> I. FADIĆ, 2006, 82, 93, no. 3.

<sup>33</sup> G. ALFÖLDY, 1969, 289; I. KAJANTO 1965, 229; See: B. NEDVED, 1992, 246; A. KURILIĆ, 1999, 406.

<sup>34</sup> I. FADIĆ, 2006, 83, 94.

<sup>35</sup> I. FADIĆ, 1991, 186, 198, no. 10; CIL, 3, 14007.

*Rufus* zabilježen je i na cipusu osobitih (miješanih) svojstava iz Bribira.<sup>36</sup>

Ime *Aplus* nije osobito brojno izvan provincije Dalmacije. Sporadično se susreće u Akvileji i Puli. U provinciji Dalmaciji brojne potvrde *Aplusa* zabilježene su u Rideru - *municipium Riditarum*.<sup>37</sup> Na prostoru Liburnije nalazimo ga u Skardoni i Aseriji<sup>38</sup> na poznatoj portretnoj steli gdje je komemorator *Vadica Titua*, a pokojnik njezin otac *Aplus*. Činjenica je da je na toj steli *Aplus* otac liburnke Vadike Titue. Stoga ne bi trebalo dvojiti o tome je li *Aplus* djed Rubrije Rufine, odnosno otac Rubrija Rufa, domorodac, jer *Aplus* spada u tipična liburnska imena.<sup>39</sup>

Što se tiče imenske formule, na dva nova cipusa iz Aserije susreće se uobičajena nomenklatura ženske osobe čije je ime izraženo dvočlanom imenskom formulom bez filijacije, jer spomenik podiže svome ocu. Jednako tako *Lucius Veratius Lupus* u svojoj nomenklaturi nema filijaciju jer je on komemorator na očevom nadgrobnom spomeniku. Međutim imenska formula imena pokojnika nije ujednačena. *Quintus Rubrius Rufus* ima tročlanu imensku formulu i filijaciju (*Apli filio*), dok je *Lucius Veratius Martialis* bez filijacije, odnosno patronimika. Međutim, cjelokupno gledajući, u onomastičkoj

cippus of specific (mixed) attributes from Bribir.<sup>36</sup>

The name *Aplus* is not particularly common beyond the province of Dalmatia. It can be found sporadically in Aquileia and Pula. Numerous examples of the name *Aplus* have been noted in the province of Dalmatia Rider - *municipium Riditarum*.<sup>37</sup> In Liburnia, it can be found at Scardona and Asseria,<sup>38</sup> on a well-known portrait stele where the commemorator was *Vadica Titua*, and the deceased her father *Aplus*. It is a definite fact that on this stele *Aplus* was the father of the Liburnian woman *Vadica Titua*. So there is no reason to doubt that *Aplus*, the grandfather of *Rubria Rufina*, and the father of *Rubrius Rufus*, was an indigenous inhabitant, as *Aplus* is a typical Liburnian name.<sup>39</sup>

As far as the names are concerned, the two new cippi from Asseria exhibit the usual nomenclature of a female individual, whose name consists of a two-part nominal formula without filiation, as the monument was raised to her father. Similarly *Lucius Veratius Lupus* has no filiation in his nomenclature as her was the commemorator on his father's funerary monument. However, the formula for the names of the deceased was not identical. *Quintus Rubrius Rufus* has a tripartite nominal formula and filiation (*Apli filio*), while *Lucius Veratius Martialis* has no filiation or patronymic. From a general standpoint, it has been

<sup>36</sup> I. FADIĆ, 1992, 94, 100-101.

<sup>37</sup> D. RENDIĆ MIOČEVIĆ, 1960, 117-121.

<sup>38</sup> Kao *Aplis*, *Apludus* ili žensko ime *Aplo* nalazimo ga na natpisima Ridera - (D. Rendić Miočević, 1960, 121)

<sup>39</sup> H. KRAHE, 1929, 8; G. ALFÖLDY, 1969, 153; A. KURILIĆ, 2002, 127-128; M. GLAVIČIĆ, 2003, 431; A. KURILIĆ, 1999, 379, 380.

<sup>36</sup> I. FADIĆ, 1992, 94, 100-101.

<sup>37</sup> D. RENDIĆ MIOČEVIĆ, 1960, 117-121.

<sup>38</sup> As *Aplis*, *Apludus*, or the female name *Aplo* it can be found on the inscriptions from Rider - *municipium Riditarum* (D. Rendić Miočević, 1960, 121).

<sup>39</sup> H. KRAHE, 1929, 8; G. ALFÖLDY, 1969, 153; A. KURILIĆ, 2002, 127-128; M. GLAVIČIĆ, 2003, 431; A. KURILIĆ, 1999, 379, 380.



analizi obaju spolova na liburnskim nadgrobnim cipusima aserijatske skupine uočeno je da se komemorirani i komemoratori češće javljaju s dvočlanom imenskom formulom bez filijacije ili patronimika.<sup>40</sup>

U letimičnoj paleografskoj analizi spomenika može se ustanoviti izrazita urednost rasporeda teksta na natpisnom polju. Riječi se ne prelamaju u sljedeći red. Stoga je i A u riječi *Rufina* kvalitetno urezano na profilaciju natpisnog polja. U istoj riječi javlja se i jedina ligatura (IN) u oba natpisa. Slova su veoma kvalitetno klesana trokutastom brazdom.

\*

Dakle, sa sustavnih arheoloških istraživanja Aserije 2007. godine otkrivena su dva nova liburnska nadgrobna spomenika aserijatske skupine. S tim nalazima, sveukupan broj pronađenih cipusa na Aseriji iznosi čak 54 uglavnom cjelovita primjerka (tri od njih su iz neposredne blizine - Lepuri, Kožlovac i Perušić). To znači da je Aserija dala 73% cipusa aserijatske skupine. Takav visok postotak nalaza liburnskih nadgrobničkih spomenika upravo na ovom lokalitetu rezultat je i desetogodišnjih sustavnih arheoloških istraživanja Aserije (1998. - 2007.). U deset arheoloških kampanji pronađeno je čak 25 primjeraka liburnskih cipusa. No, sustavna istraživanja nisu jedini razlog takvoj brojnosti nalaza ove sepulkralne spomeničke kategorije. Toliki nalazi govore i o činjenici da je na Aseriji

<sup>40</sup> I. FADIĆ, 2003b, 111-112; I. FADIĆ, 2004, 83, 84.

noted from onomastic analyses of both sexes on Liburnian funerary cippi of the Asserian group that the commemorated and commemorators often have a two-part name without filiation or patronymic.<sup>40</sup>

Cursory paleographic analysis of the monuments can establish a distinct order to the arrangement of the text on the inscription field. Words are not broken up into the next line. Hence the letter A in the word *Rufina* is nicely carved on the moulding of the inscription field. The same word also contains the only ligature (IN) on both inscriptions. The letters are very well carved with a triangular chisel.

\*

In conclusion, two new Liburnian funerary monuments of the Asserian group were discovered during systematic archaeological excavations at Asseria in 2007. With these finds, the number of cippi discovered at Asseria totals 54 mostly entire examples (three of them from the immediate vicinity – Lepuri, Kožlovac, and Perušić). This means that 73% of the cippi of the Asserian group come from Asseria itself. Such a high percentage of finds of Liburnian funerary monuments at specifically this site is the result of ten years of systematic archaeological excavations at Asseria (1998-2007). In these ten archaeological campaigns, 25 examples of Liburnian cippi were discovered. However, the systematic excavations were not the only reason for such quantity of finds of this category of sepulchral monuments. So many finds indicate that a local stone-working workshop existed

<sup>40</sup> I. FADIĆ, 2003b, 111-112; I. FADIĆ, 2004, 83, 84.

postojala i lokalna klesarska radionica u kojoj se upravo izrađivao i ovaj tip nadgrobnog spomenika. Drugim riječima, liburnski cipus aserijatske skupine lokalni je proizvod aserijatskih klesara.<sup>41</sup> Uz navedeno, evidentno je da se Aserija danas utemeljeno može smatrati epicentrom širenja ovog tipa nadgrobnog spomenika, ma što se pod takvom autohtonom tektoničkom zamisli spomenika krilo. Od ukupnog broja od 112 do sada poznatih liburnskih nadgrobnih spomenika, aserijatskoj skupini pripadaju 74 nalaza (66% cjelokupne spomeničke građe).

Na natpisima dvaju novih liburnskih cipusa nalaze se nomeni Rubrius i Veratius. Na prvom se ponovno susreće Rubria Rufina, ali ovaj put kao komemoratorica svome ocu Rufu. Osim „ponovnog susreta“ s Rufinom, spomenik je veoma važan i zbog toga što se doznaje da u ovom slučaju gentilicij *Rubrius* u Aseriji nose osobe domorodačkog podrijetla. Liburn je *Aplus*, djed Rufine i otac Kvinta Rubrija Rufa. Osobe s drugoga liburnskog nadgrobnog spomenika s nomenom *Veratius* rodbinski se možda mogu povezati s osobama na već poznatom aserijatskom cipusu. Naime, ako je to tako, tada se doznaje da je komemorirana osoba *Lucius Veratius Martialis*, kojemu nadgrobní spomenik podiže sin *Lucius Veratius Luci filius Lupus*, zapravo i otac osobe koja je komemorator svojoj kćeri. To je *Veratia Luci filia Maximilla*.

at Asseria, where this type of funerary monument was carved. In other words, the Liburnian cippus of the Asserian group was a local product of Asserian stonemasons.<sup>41</sup> All in all, it is evident that Asseria can rightfully be considered the epicenter for the spread of this type of funerary monument, no matter what such an autochthonous architectural concept of a monument actually represents. Of the total of 112 at present known Liburnian funerary monuments, 74 finds belong to the Asserian group (66% of all known examples).

The names *Rubrius* and *Veratius* are located on the inscriptions of the two new Liburnian cippi. On the first, we again come across the name *Rubria Rufina*, but this time as the commemorator of her father *Rufus*. Other than this “second encounter” with *Rufina*, the monument is extremely important because it is learned that in this case the gentilicium *Rubrius* was borne in Asseria by a person of indigenous origin. This Liburnian was *Aplus*, the grandfather of Rufina and father of *Quintus Rubrius Rufus*. The individual from the other Liburnian funerary monument with the nomen *Veratius* can perhaps be connected in family terms to individuals cited on already known Asserian cippi. If this is the case, then the commemorated person *Lucius Veratius Martialis*, whose funerary monument was raised by his son *Lucius Veratius Luci filius Lupus*, was in fact also the father of the individual who was commemorator for her daughter. This was *Veratia Luci filia Maximilla*. Her husband was *Caius Trosius*, and her buried daughter was

<sup>41</sup> Ovu sam tvrdnju iznio već u nekoliko navrata: vidi: I. FADIĆ, 1990, 2003, 2004, 2006.

<sup>41</sup> This conclusion has already been stated several times, see: I. FADIĆ, 1990, 2003, 2004, 2006.

Njezin suprug je *Caius Trosius*, a pokopana kćer je *Trosia C(ai) f(ilia) Secundilla*. Time se došlo do nekoliko rodbinskih srodstava. Djed Trosije Sekundile je Lucius Veratius Martialis, otac i majka su joj *Caius Trosius* i *Veratia Luci filia Maximilla*, a ujak joj je Lucius Veratius Luci filius Lupus. U tom slučaju *Caius Trosius* zet je Lucija Veracija Marcijala, odnosno *Lucius Veratius Lupus* njegov je šurjak (šogor). Kognomina osoba su *Rufus*, *Rufina*, *Martialis*, *Lupus*, *Maximilla* i *Secundilla*.

Po svim stilsko-dekorativnim i tektoničkim elementima, po epigrafičkoj i onomastičkoj analizi i po sumarnom pogledu na paleografske odlike obaju liburnskih cipusa, moguće je kazati da su nastali u drugoj polovici 1. i u prvoj polovici 2. stoljeća po Kristu. Između ostalog, mada početna posvetna formula bogovima Manima (*Dis Manibus*) nije česta pojava na ovoj spomeničkoj kategoriji, na nova dva spomenika ona nije zabilježena, što, također, može ići u prilog spomenutoj dataciji. Spomenik koji je podignut Kvintu Rubriju Rufu, po svim karakteristikama mogao bi biti nešto raniji od nadgrobnog cipusa koji je podignut Luciju Veraciju Marcijalu. Ovo tim više, što otac Rubrija Rufa još uvijek nosi liburnsko ime *Aplus*. Dakle, ovaj spomenik mogao pripadati vremenu druge polovice 1. stoljeća po Kristu.

*Trosia C(ai) f(ilia) Secundilla*. In this manner several kinship relationships are uncovered. The grandfather of *Trosia Secundilla* was *Lucius Veratius Martialis*, her father and mother were *Caius Trosius* and *Veratia Luci filia Maximilla*, and her uncle was *Lucius Veratius Luci filius Lupus*. In that case, *Caius Trosius* was the son-in-law of *Lucius Veratius Martialis*, and *Lucius Veratius Lupus* was his brother-in-law. The cognomens of these individuals were *Rufus*, *Rufina*, *Martialis*, *Lupus*, *Maximilla*, and *Secundilla*.

On the basis of all the stylistic, decorative, and architectural elements, as well as the epigraphic and onomastic analyses, and the cursory inspection of the paleographic traits of both Liburnian cippi, it can be stated that they were created in the second half of the 1<sup>st</sup> century and in the first half of the 2<sup>nd</sup> century AD. Among other things, although the introductory dedicatory formula to the Manes or the Spirits of the Departed (*Dis Manibus*) was not frequently used on this category of funerary monument, it was also not carved on the two new finds, which further goes to support the above dating. On the basis of all its characteristics, the monument erected to *Quintus Rubrius Rufus* could be somewhat earlier than the funerary cippus raised for *Lucius Veratius Martialis*. This would further be indicated by the fact that the father of *Rubrius Rufus* still bears the Liburnian name *Aplus*. Hence this monument could belong to the period of the second half of the 1<sup>st</sup> century AD.

**1. Sl. 1-4**

Spomenik je pronađen u Aseriji u arheološkoj kampanji 2007. godine, u kasnoantičkom nasipu ispred petoga kasnoantičkog kontrafora, odnosno nedaleko od treće kasnorepublikanske kule /Sl. 1, 2/.

Liburnski cippus kojemu nedostaje šišaraka (sač. v = 117,6 cm) i neznatni dio tijela. Na donjem dijelu cilindričnog trupa, kojemu opseg iznosi 173 cm, nalazi se prstenasta baza (v = 9,0 cm). Iznad nje je dvostruka profilacija donjeg dijela cilindričnog tijela (v = 4,7 cm). Ista dvostruka profilacija nalazi se i na gornjem dijelu tijela (v = 3,7 cm). Cilindrično tijelo završava jednostrukom trakom (v = 4,2 cm). Na bazi kalote isklesana je prstenasta profilacija (v = 2,6 cm). Kalota je pokrivena s pet redova skvama, a sačuvana visina kalote je oko 42,4 cm. Prvi red skvama visok je 12 cm, drugi 22 cm, treći 17 cm, četvrti 13 i peti 11 cm.

Natpis je isklesan u natpisnom polju koje je omeđeno dvostrukom profilacijom (š = 3,6 cm). Dimenzije natpisnog



Sl. 5. Liburnski cippus br. 1 (pokojnik: *Quintus Rubrius Apli filius Rufus*)  
Fig. 5. Liburnian cippus no. 1 (the deceased: *Quintus Rubrius Apli filius Rufus*).

**1. Fig. 1-4**

The monument was discovered at Asseria in the archaeological campaign in 2007, in the rampart from late Antiquity in front of the fifth late Roman buttress, not far from the third late Republican tower /Fig. 1, 2/.

A Liburnian cippus missing the pine-cone peak (pres. height = 117.6 cm) and an insignificant part of the body. In the lower part of the cylindrical body, whose diameter measures 173 cm, is the ringed base (h = 9.0 cm). Above it is a double moulding of the lower part of the cylindrical body (h = 4.7 cm). The same double moulding is also located in the upper part of the body (h = 3.7 cm). The cylindrical body terminates in a single band (h = 4.2 cm). A ringed moulding is carved at the base of the dome (h = 2.6 cm). The dome is covered by five rows of squamae, and the preserved height of the dome is ca. 42.4 cm. The first row of scales is 12 cm high, the second 22 cm, the third 17 cm, the fourth 13, and the fifth 11 cm.

The inscription is carved in the inscription field that is bordered by a double moulding (w = 3.6 cm). The dimensions of

polja (bez profilacije) su 23x19 cm. Natpis je donesen u četiri reda teksta. Visina slova prvog reda je 3,6 cm, drugog 3,8 cm, trećeg 2,9 cm i četvrtog reda 2,3 cm. Natpis glasi:

QRVBRIO  
APLI F RVFO  
RVBRIA RVFINA  
PATRI P

*Q(uinto) Rubrio / Apli f(ilio) Rufo / Rubria Rufina / patri p(osuit).*

Trokutaste distinkcije uklesane ispred i iza F (*filio*) u drugom redu. U trećem redu ligatura IN u imenu Rufina, a A od tog imena uklesano je na profilaciji natpisnog polja. U četvrtom redu trokutasta distinkcija od riječi *posuit* ispred i iza P.



Sl. 6. Liburnski cippus br. 1 – natpis  
Fig. 6. Liburnian cippus no. 1 – the inscription.

the inscription field (without moulding) are 23 x 19 cm. The inscription is arranged in four rows of text. The height of the letters of the first row is 3.6 cm, the second 3.8 cm, the third 2.9 cm, and the fourth 2.3 cm. The inscription reads:

QRVBRIO  
APLI F RVFO  
RVBRIA RVFINA  
PATRI P

*Q(uinto) Rubrio / Apli f(ilio) Rufo / Rubria Rufina / patri p(osuit).*

A triangular punctuation carved in front of the I behind F (*filio*) in the second row. In the third row, the ligature IN in the name Rufina, and the A in that name was carved on the moulding of the inscription field. In the fourth row a triangular distinction in front and behind the P in the word *posuit*.

**2. Sl. 1-2 i 5-6**

Spomenik je pronađen u Aseriji u arheološkoj kampanji 2007. godine, u kasnoantičkom nasipu ispred petoga kasnoantičkog kontrafora, odnosno nedaleko od treće kasnorepublikanske kule /Sl. 1, 2/.

Liburnski cipus kojemu nedostaje šišarka (sač. v = 120,4 cm) i neznatni dio tijela. Spomenik je vertikalno odlomljen u dva dijela. Na donjem dijelu cilindričnog trupa, kojemu opseg iznosi oko 155 cm, nalazi se prstenasta baza (v = 8,5 cm). Iznad nje je dvostruka profilacija donjeg dijela cilindričnog tijela (v = 4,5 cm). Ista dvostruka profilacija nalazi se i na gornjem dijelu tijela (v = 4,0 cm). Cilindrično tijelo završava jednostrukom trakom (v = 3,3 cm). Na bazi kalote iskle-

sana je vegetabilna prstenasta profilacija (v = 4,0 cm). Kalota je pokrivena s pet redova skvama, od kojih je peta djelomice vidljiva. Sačuvana visina kalote je oko 44 cm. Prvi red skvama visok je 14 cm, drugi 27 cm, treći 24 cm, četvrti 17, a visina djelomice očuvanoga petog reda skvama je 6 cm.



Sl. 7. Liburnski cipus br. 2 (pokojnik: *Lucius Veratius Martialis*)

Fig. 7. Liburnian cippus no. 2 (the deceased: *Lucius Veratius Martialis*).

**2. Fig. 1-2 and 5-6**

The monument was discovered at Asseria in the archaeological campaign in 2007, in the rampart from late Antiquity in front of the fifth late Roman buttress, not far from the third late Republican tower /Fig. 1, 2/.

A Liburnian cippus missing the pine-cone peak (pres. height = 120.4 cm) and an insignificant part of the body. The monument is vertically broken into two parts. In the lower part of the cylindrical body, whose diameter measures ca. 155 cm, is the ringed base (h = 8.5 cm). Above it is a double moulding of the lower part of the cylindrical body (h = 4.5 cm). The same double moulding is also located in the upper part of the body (h = 4.0 cm). The cylindrical body terminates in a single band (h = 3.3 cm). A floral ringed moulding

is carved at the base of the dome (h = 4.0 cm). The dome is covered by five rows of squamae, the fifth of which is partly visible. The preserved height of the dome is ca. 44 cm. The first row of scales is 14 cm high, the second 27 cm, the third 24 cm, the fourth 17 cm, while the height of the partly preserved fifth row is 6 cm.

Natpis je isklesan u natpisnom polju koje je omeđeno dvostrukom profilacijom (š = 2,3 cm). Dimenzije natpisnog polja (bez profilacije) su 26x28 cm. Osim što je natpis donesen u omeđenom u natpisnom polju, to je polje uokvireno horizontalnom girlandom i s dvije vertikalne viseće. Izrada vegetabilnih girlandi veoma je kvalitetna. Posebno je bogato ukrašena horizontalna girlanda. U sredini nje, uz cvijeće i ukrasne granule, izrađena je i četverolatična rozeta. Natpis je donesen u pet redova teksta. Visina slova prvog reda je 4,5 cm, drugog 4,2 cm, trećeg 4,1 cm, četvrtog 3,8 cm i petog reda 4,6 cm. Natpis glasi:



Sl. 8. Liburnski cippus br. 2 – natpis

Fig. 8. Liburnian cippus no. 2 – the inscription.

The inscription is carved in the inscription field that is bordered by a double moulding (width = 2.3cm). The dimensions of the inscription field (without moulding) are 26 x 28 cm. In addition to the moulding bordering the inscription field, the field is also enclosed with a horizontal hanging garland and two vertical garlands. The workmanship of the floral garlands is of very high quality. The horizontal garland is particularly richly decorated. In the center, along with flowers and decorative granules, a four-leaved rosette was carved. The inscription is arranged in five rows of text. The height of the letters of the first row is 4.5 cm, the second 4.2 cm, the third 4.1 cm, the fourth 3.8 cm, and the fifth 4.6 cm. The inscription reads:

L VERATIO  
MARTIALI  
L VERATIVS  
LVPVS PATRI  
P

*L(ucio) Veratio / Martialis /  
L(ucius) Veratius / Lupus patri / p(osuit).*

L VERATIO  
MARTIALI  
L VERATIVS  
LVPVS PATRI  
P

*L(ucio) Veratio / Martialis / L(ucius)  
Veratius / Lupus patri / p(osuit).*

## INDEX EPIGRAPHICUS

### **Nomina virorum et mulierum**

*Rubria Rufina* (1)

*Q(uinto) Rubrio / Apli f(ilio) Rufo* (1)

*L(ucius) Veratius / Lupus* (2)

*L(ucius) Veratius / Martialis* (2)

### **Cognomina virorum et mulierum**

*Aplus* (1)

*Lupus* (2)

*Martialis* (2)

*Rufina* (1)

*Rufo* (1)

### **Parentelae et formulae laudationis**

*patri p(osuit)* (1, 2)

### **Litterae singulares**

*F*                                      *filio*

*P*                                      *posuit* (1, 2)



**Literatura / Literature**

- ALFÖLDY, G., 1969. – G. Alföldy, *Die Personennamen in der römischen Provinz Dalmatien*, Heidelberg.
- BUONOPANE, A., 1980. – A. Buonopane, Un cippo Liburnico conservato presso il Museo Archeologico al teatro romano di Verona, *Vjesnik za arheologiju i historiju dalmatinsku*, 74, Split, 47-54.
- CAMBI, N., 1973. – N. Cambi, *Vodič – Arheološki muzej u Splitu*, Split, 7.
- FADIĆ, I., 1988. – I. Fadić, Liburnski nadgrobni spomenik u Veroni (CIL 5, 2200, 8852; CIL 3, 2190), *Diadora*, 10, Zadar, 73-99.
- FADIĆ, I., 1989. – I. Fadić, Prilog klasifikaciji liburnskih nadgrobničkih spomenika, tzv. liburnskih cipusa – sjeverna grupa nalaza, *Hrvatsko arheološko društvo*, 13, *Arheološka istraživanja na otocima Krku, Rabu i u Hrvatskom primorju*, Zagreb, 51-59.
- FADIĆ, I., 1990. – I. Fadić, Aruntii u Asseriji, *Arheološki vestnik*, 41, Ljubljana, 713-724.
- FADIĆ, I., 1990 a. – I. Fadić, Asserijatska skupina liburnskih nadgrobničkih spomenika, tzv. liburnskih cipusa, *Diadora*, 12, Zadar, 209-299.
- FADIĆ, I., 1991. – I. Fadić, Zadarska skupina liburnskih nadgrobničkih spomenika, tzv. liburnskih cipusa, *Diadora*, 13, Zadar, 169-211.
- FADIĆ, I., 1992. – I. Fadić, Liburnski cipusi osobitih svojstava, *Diadora*, 14, Zadar, 83-108.
- FADIĆ, I., 1999. – I. Fadić, Asseria – Podgrađe kod Benkovca, *Obavijesti*, 2, Hrvatsko arheološko društvo, Zagreb, 66-71.
- FADIĆ, I., 1999 a. – I. Fadić, Asseria – nove spoznaje, *Obavijesti*, 3, Hrvatsko arheološko društvo, Zagreb, 78-85.
- FADIĆ, I., 2000. – I. Fadić, Bedemi Asserije, *Histria antiqua*, 6, Pula, 69-89.
- FADIĆ, I., 2001. – I. Fadić, Caius Titius Priscinus – edil i duovir Asserije, *Diadora*, 20, Zadar, 157-176.
- FADIĆ, I., 2001 a. – I. Fadić, Bedemi Asserije, *Histria antiqua*, 6, Pula, 69-89.
- FADIĆ, I., 2001 b. – I. Fadić, Asserija u svjetlu novih istraživanja, *Obavijesti*, 2, Hrvatsko arheološko društvo, Zagreb, 55-61.

- FADIĆ I., 2002, – I. Fadić, Asseria – istraživanja 2001. godine, *Obavijesti*, 1, Hrvatsko arheološko društvo, Zagreb, 51-57.
- FADIĆ, I., 2002 a. – I. Fadić, Uspon i pad Asserije, *Materijali 14. međunarodnog istraživačkog centra za arheologiju – Brijuni / Medulin*, Pula, 61-62, 129-130.
- FADIĆ, I., 2003. – I. Fadić, Asseria – nova otkrića, *Obavijesti*, 1, Hrvatsko arheološko društvo, Zagreb, 67-74.
- FADIĆ, I., 2003 a – I. Fadić, Novi liburnski cipusi iz Aserije, *Asseria*, 1, Zadar, 97-131.
- FADIĆ, I., 2004. – I. Fadić, Novi epigrafski spomenici iz Aserije i Lepura, *Asseria*, 3, Zadar, 73-103.
- FADIĆ, I., 2006. – I. Fadić, Novi liburnski nadgrobni spomenici iz Aserije, *Asseria*, 4, Zadar, 73-104.
- GLAVIČIĆ, A., 1975. – A. Glavičić, Izvještaj o arheološkom nalazu ranorimskih grobova u vrtu DIP-a Olivieri u Senju godine 1975, *Senjski zbornik*, 6, Senj, 215.
- GLAVIČIĆ, M., 2003. – M. Glavičić, Stanovništvo Aserije, *Histria antiqua*, 11, Pula, 429-434.
- KAJANTO, I., 1965. – I. Kajanto, *The Latin Cognomina*, Helsinki.
- KURILIĆ, A., 1999. – A. Kurilić, *Pučanstvo Liburnije od 1. do 3. stoljeća po Kristu: antroponimija, društveni slojevi, etničke promjene, gospodarske uloge*, doktorska disertacija – rukopis, Filozofski fakultet u Zadru, Zadar.
- Kurilić, A., 2002. – A. Kurilić, Liburnski antroponimi, *Folia Onomastica Croatica*, 11, Zagreb, 113-138.
- LIEBL, H. – WILBERG, W., 1908. – H. Liebl, W. Wilberg, Ausgrabungen in Asseria, *Jahreshefte des Österreichischen Archäologischen Institutes*, 11, Wien, 17-83.
- MEDINI, J., 1979. – J. Medini, Arheološki muzej Zadar – *Vodič (rimsko doba)*, Zadar, 33.
- MÓCSY, A., et alii, 1983. – A. Mócsy, *Nomenclator provinciarum Europae Latinarum et Galliae Cisalpiniae cum indice inverso*, Budapest.
- NEDVED, B., 1992., – B. Nedved, Stanovništvo Zadra od 1. do 3. stoljeća, *Diadora*, 14, Zadar, 109-263.
- OLMANN, F., 1954-57. – F. Olmann, Zum Verständnis des sogenannten Liburnischen Grabcippus, *Vjesnik za arheologiju i historiju dalmatinsku*, 56-59, Split, 48-57.
- OPEL, 2002. – *Onomasticon Provinciarum Europae Latinarum*, vol. 4, Beč.
- SUIĆ, M., 1950-51. – M. Suić, Liburnski nadgrobni spomenik («Liburnski cipus»), *Vjesnik za arheologiju i historiju dalmatinsku*, 53, Split, 59-97.

SUIĆ, M., 1950-51a. – M. Suić, Novi natpisi iz sjeverne Dalmacije, *Vjesnik za arheologiju i historiju dalmatinsku*, 53, Split, 234.

SUIĆ, M., 1952. – M. Suić, Neobjavljeni rimski natpisi iz sjeverne Dalmacije, *Vjesnik za arheologiju i historiju dalmatinsku*, 54 Split, 208-213.

SUIĆ, M., 1981. – M. Suić, *Zadar u starom vijeku*, Prošlost Zadra, 1, Zadar.

ZANINOVIĆ, M., 1980. – M. Zaninović, Dva antička natpisa iz Senja, *Diadora*, 9, Zadar, 317-326.