

PROSTOR

17 [2009] 1 [37]

ZNANSTVENI ČASOPIS ZA ARHITEKTURU I URBANIZAM  
A SCHOLARLY JOURNAL OF ARCHITECTURE AND URBAN PLANNING

POSEBNI OTISAK / SEPARAT | OFFPRINT

ZNANSTVENI PRILOZI | SCIENTIFIC PAPERS

32-51 ZORISLAV HORVAT

STAMBENI PROSTORI U BURGOVIMA 13.-15.  
STOLJEĆA U KONTINENTALNOJ HRVATSKOJ

IZVORNI ZNANSTVENI ČLANAK  
UDK 728.81(497.5)"12/14"

RESIDENTIAL SPACES IN CONTINENTAL  
CROATIAN CASTLES IN 13<sup>TH</sup>-15<sup>TH</sup> CENTURY

ORIGINAL SCIENTIFIC PAPER  
UDC 728.81(497.5)"12/14"

SVEUČILIŠTE U ZAGREBU, ARHITEKTONSKI FAKULTET  
UNIVERSITY OF ZAGREB, FACULTY OF ARCHITECTURE

ISSN 1330-0652  
CODEN PORREV  
UDK | UDC 71/72  
17 [2009] 1 [37]  
1-210  
1-6 [2009]



SL. 1. RUŽICA KRAJ ORAHOVICE, POGLED SA SJEVEROISTOKA  
FIG. 1 RUŽICA NEAR ORAHOVICA, VIEW FROM THE NORTHEAST

**ZORISLAV HORVAT**

HR – 10340 Vrbovec, Zagrebačka 17

Izvorni znanstveni članak

UDK 728.81(497.5)“12/14”

TEHNIČKE ZNANOSTI / ARHITEKTURA I URBANIZAM

2.01.04 – Povijest i teorija arhitekture

i zaštita graditeljskog naslijeđa

Članak primljen / prihvaćen: 6. 4. 2009. / 8. 6. 2009.

HR – 10340 Vrbovec, Zagrebačka 17

Original scientific paper

UDC 728.81(497.5)“12/14”

TECHNICAL SCIENCES / ARCHITECTURE AND URBAN PLANNING

2.01.04 – HISTORY AND THEORY OF ARCHITECTURE

AND PRESERVATION OF THE BUILT HERITAGE

ARTICLE RECEIVED / ACCEPTED: 6. 4. 2009. / 8. 6. 2009.

**STAMBENI PROSTORI U BURGOVIMA 13.-15. STOLJEĆA  
U KONTINENTALNOJ HRVATSKOJ****RESIDENTIAL SPACES IN CONTINENTAL CROATIAN CASTLES  
IN 13<sup>TH</sup>-15<sup>TH</sup> CENTURY****BURGOVI  
ILOK  
KONTINENTALNA HRVATSKA  
STANOVANJE****CASTLES  
ILOK  
CONTINENTAL CROATIA  
HABITATION**

Stambeni su objekti neizbježiv sastavni dio burgova 13.-15. stoljeća. U početku su to skromne građevine, da bi tijekom vremena postale sve veće, sve bolje uređene i opremljene. Stambeni su palasi magnata, biskupa i kralja reprezentativne građevine, koji su imali razinu života srednjoeuropskih dvorova. Posebno treba istaknuti palas knezova Iločkih u Iloku koji pripada u izuzetne građevine srednje Europe.

Residences were constituent parts of 13<sup>th</sup>-15<sup>th</sup> century castles. The first modest structures developed through time into bigger and more elaborately furnished ones. Residences of high nobility, bishops and kings were representative buildings where the living standard was comparable to that in Central European royal courts. Special prominence should be given to the remarkable palace of the princes of Ilok.

## UVOD

## INTRODUCTION

Unutar burgova stambeni su objekti nesumnjivo bili najbrojnije zastupljene građevine, no malo ih je ostalo sačuvano. Najviše je podataka iz 15. i početka 16. stoljeća kad su burgovi već dosegli vrh svog razvitka. Danas možemo tek pretpostavljati da je stanovanje običnog plemića bilo relativno skromno, vjerojatno drveno, te se stoga nije ni sačuvalo. Tek za usporedbu, kuće su vjerojatno bile kao drvene kurije turopoljskog i zagorskog plemstva. Ni burgovi plemstva 13. stoljeća nisu veliki objekti jer niti stupanj društveno-gospodarskog razvitka nije omogućavao više (Sl. 2). Izuzetak su burgovi najvišeg plemstva i kralja: Medvedgrad (Sl. 2), Krapina, Sv. Elizabeta („Pepelara“), Požega i još neki koji su bili znatnijih dimenzija i strukture. Tijekom vremena grade se sve veći burgovi sve složenijeg sklopa, pa i stambene prostorije i objekti postaju sve veći i sofisticiraniji, bolje uređeni i opremljeni. Posebno se ističu utvrđene palače magnata koji više nisu burgovi u prvotnom značenju te riječi, prije su to utvrđeni palasi (Ružica, Ilok). Početak 16. stoljeća jest prekretnica ili bolje reci kraj gradnje burgova zbog općeg poboljšavanja standarda života, razvoja vatrenog oružja i novih načina obrane. U Europi se razvija gradnja renesansnih palača, no u nas počinje stogodišnji protuturski rat i gradnja fortifikacija za obranu golog života. Stanovanje je u kontinentalnim dijelovima Hrvatske, posebno na graničnom ugroženom području, u drugom planu.

STAMBENE PROSTORIJE U BURGOVIMA  
KONTINENTALNE HRVATSKERESIDENTIAL CHAMBERS  
IN CONTINENTAL CROATIAN CASTLES

Stambene prostorije u burgovima 13. stoljeća općenito su nevelike, a stanovanje je bilo podređeno obrani i malom prostoru koji je bio na raspolaganju unutar zidina burga, ali i mogućnosti i investitora i izvođača. Prateći su objekti većinom prislanjani uz zidine, to više što su izabrani izduljeni položaji određivali i izduljenost tlocrta. Tijekom druge polovice 13. stoljeća česti su relativno pravilni tlocrti tzv. „romaničkih kaštela“, s branič-kulom na jednom i palasom na drugom kraju tlocrta. Zoniranje sadržaja unutar tlocrta je isto iako tlocrti nisu oblikovani na isti način: Velika, Lipovec, Ozalj, „Velika crkвина“ – Cetin, Modruš – burg Tržan, Mogorjč itd. (Sl. 4.). Branič-kula, ponajprije namijenjena obrani, služila je i za stanovanje vlasnika. Stanovanje u branič-kuli pridonosilo je osobnoj sigurnosti vlasnika burga, no time se nije isključivala gradnja palasa. O branič-kulama bilo je riječi u jednom od prošlih brojeva „Prostora“<sup>1</sup> pa se njima više ne bismo bavili.

Palasi burgova 13. i početkom 14. stoljeća većinom zauzimaju cijelu širinu burga, a obično su svijetla raspona oko 6 m. Posebno je zanimljivo da je često primijenjen omjer gabarita tlocrta palasa 1:2 (npr. Medvedgrad, Lipovec, Paka, Trakošćan,<sup>2</sup> Belec, „Velika crkвина“ – Cetin,<sup>3</sup> Tržan – Modruš,<sup>4</sup> Ostrovica Buška, Komić itd.; Sl. 6.) iako ne uvijek. Uobičajena širina i omjer gabarita tlocrta palasa 1:2 istodobno određuju i širinu burga, a u konačnici i veličinu ukupnog gabarita burga koja se kreće oko 15÷16 / 30÷35 m.

**Medvedgrad**, jedan od naših najvećih burgova, a najveći u 13. stoljeću, gradio je zagrebački biskup Filip, no čini se za kralja, dok je drugu kulu, južnu, gradio zagrebački kaptol (Sl. 2). Osnovna je jezgra ponešto nepravilan pravokutnik na koji su s juga dograđeni vanjsko dvorište i kaptolska kula. Cijeli je sklop okružen vanjskim prstenom zidina građenim u 16. stoljeću. Velika branič-kula na sjeveru bila je i stambena građevina očito namijenjena biskupu i(li) kralju i to je jedina građevina koja je, uz kapelu, bila slobodnostojeca. Sve je ostalo prigradeno uz unutrašnju stranu zidina, nešto odmah, a neke tijekom vremena, najvjerojatnije početkom 15. stoljeća. Uz jugozapadni dio zidina nalazio se reprezentativni palas koji je početkom 15. stoljeća na-

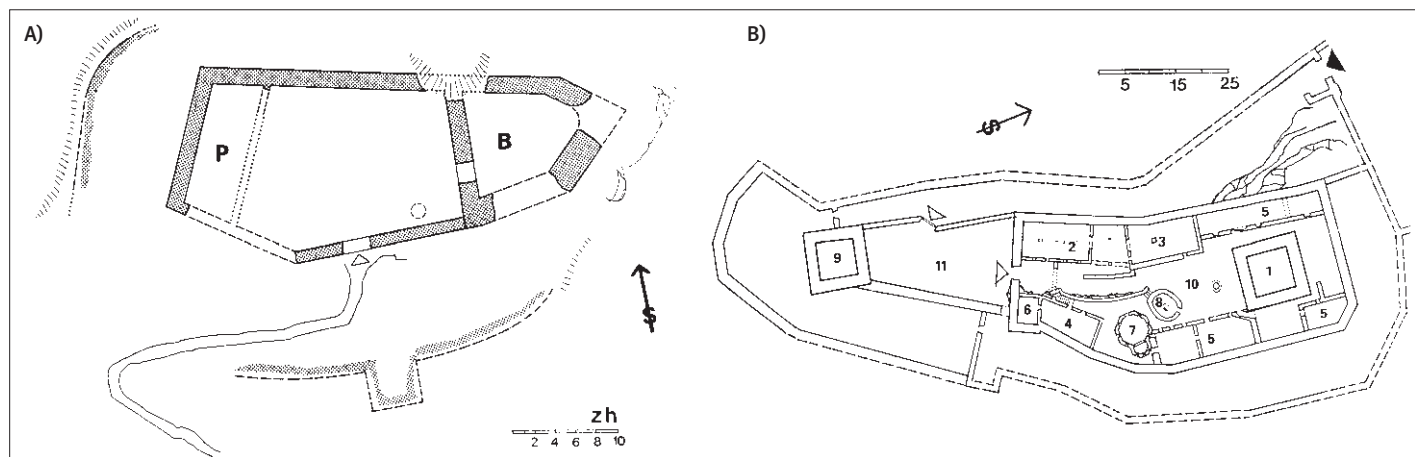
1 HORVAT, Z., 2007: 26-41

2 BALOG, 1994: 81

3 KRUIHEK, HORVAT, 2000-2001: 225-226

4 KRUIHEK, HORVAT, 1990: 112

5 MILETIĆ, VALJATO-FABRIS, 1987: 15



dograđen. Zbog kosog se terena ispod palaša nalazio podrum, s natkrivenim pretprostorom. Objekt sjeverno uz palas mogao je biti namijenjen posluži te za opsluživanje palaša. Na suprotnoj, istočnoj strani Medvedgrada<sup>5</sup> također su se nalazile stambene građevine, no pretpostavljamo za pratnju biskupa odnosno kralja, kao i građevina nalik kuli u jugoistočnoj kuti, gdje se mogla nalaziti i straža za kontrolu ulaza. Još su se dva važna objekta nalazila u dvorištu: kapela i čatrnja. Sjeverna polovina dvorišta uokolo branič-kule bila je prvotno slobodna, tako da sigurnost branič-kule nije bila ugrožena, a pristupalo joj se pokretnim mostom preko zidanoga stupa pred južnim pročeljem kule. Naglašena je sigurnost očito bila zbog važnosti osobe kojoj je bila namijenjena – kralju ili biskupu. Ova sigurnost odnosila se i na svakodnevnu, svakodnevnu sigurnost od mogućih atentata, a ne samo za slučaj opsade, npr. Tataara. Konjušnice, štale, spremišta hrane, kovačnice i sl. vjerojatno su se nalazile raspoređene u vanjskim prostorima. Dvorište ispred glavnog ulaza u burg moglo je služiti za ceremonije dolaska i odlaska važnih osoba, u to doba povezano s prijevozom konjima.

Paralelno s burgovima s pravilnim tlocrtima (tzv. „romančki kašteli“) grade se i oni s ovalnim/kružnim tlocrtima, koliko se to danas može zaključiti, većinom od drvene građe, dakle sasvim druge koncepcije. Gradilo ih se ponajviše duž Drave ili na blago uzdignutim terenima obronaka slavonskih brda. O tlocrtnim pojedinostima drvenih burgova praktično ne znamo ništa. Jedini, ali zato izraziti burg kružna tlocrta – **Korođ** (ili Kolodvar) – monumentalna je građevina, a spominje se

od 1290. godine.<sup>6</sup> Oblik mu je pravilna kružnica, promjera 40 m. Okružen je grabom, nasipom i moćvarom. U sredini tlocrta je branič-kula kvadratna tlocrta, dok su s unutrašnje strane kružne zidine prislonjene ostale potrebne građevine (Sl. 3.), čini se prizemne, među kojima se mogu prepoznati stambene. Korođ je vjerojatno nastao potkraj 13. stoljeća te ga po monumentalnosti možemo staviti uz bok Medvedgrada i Krapine. Međutim, obilna uporaba rimske opeke i pravilan tlocrt navode nas na sumnju da je Korođ građen na već postojećoj rimskoj supstrukciji.<sup>7</sup>

Među kružne burgove možemo ubrojiti i **Viškovce** u Požeškoj kotlini koji su bili ovalna tlocrta i s kružnom branič-kulom.<sup>8</sup> Kružna branič-kula svojim je značajkama zaista samo branič-kula, bez stambenih prostorija, pa je zgrada uz zidine na 1. katu morala imati prostorije za stanovanje, a u prizemlju pomoćne. Slične je zamisli stari burg **Požega** iako nešto veći i kasnije dograđivan. Tlocrt burga Požege je izduljen, na jednom kraju zaobljen, a na drugom pravokutno završen, vjerojatno s palasom. Tlocrt je prilagođen i izoliran na malo povišenom brijegu, tako da je oblikovanje tlocrta spoj obaju tipova tlocrta. S obzirom da su u Požegi živjele ugarsko-hrvatska kraljica Marija, supruga kralja Bele IV. (1235.-1270.), a kasnije i kraljica Elizabeta, burg Požege morao je biti dovoljno uredan za boravak osoba najvišeg roda.

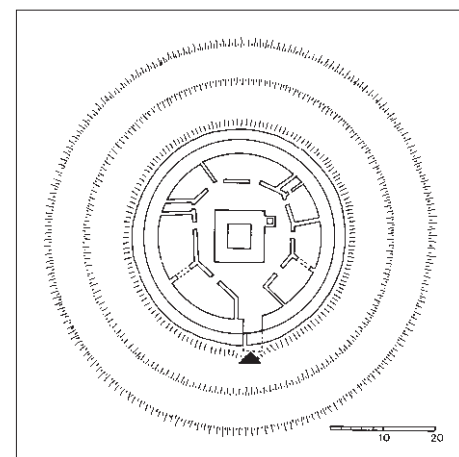
Tijekom 14. stoljeća razvoj arhitekture i promjene načina življenja mijenjaju opću zamisao burgova. Stambeni objekti postaju sve važniji i veći. Noviji, koncentrični tlocrti burgova omogućuju bolju organizaciju života iako se većina građevina unutar burgova i dalje gradi duž zidina. Burgovi su sve većih površina, sa sve više pojedinosti koje su stilski jasnije određene i kvalitetnije klesane. Ovamo možemo pribrojiti Slunj, Cetingrad, Brinje, Bužim u Lici, Đurđevac,<sup>9</sup> Vinicu kod Varaždina, pregradnje Medvedgrada i Garica, Šaregrad i Gračanicu u Požeškoj kotlini koja

SL. 2. BURGVI 13. ST.: A) LIPOVEC KRAJ SAMOBORA: B – BRANIČ-KULA; P – PALAS; B) MEDVEDGRAD: 1 – GLAVNA BRANIČ-KULA; 2 – PALAS; 3 – PALAS; 4 I 5 – STAMBENI I GOSPODARSKI OBJEKTI; 6 – JUGOISTOČNA KULA; 7 – KAPELA SV. FILIPA I JAKOVA; 8 – ČATRNJA; 9 – KAPTOLSKA KULA; 10 – DVORIŠTE; 11 – VANJSKO DVORIŠTE

FIG. 2 13<sup>TH</sup> CENTURY CASTLES: A) LIPOVEC NEAR SAMOBOR: K – DEFENCE TOWER; P – PALACE; B) MEDVEDGRAD: 1 – DONJON; 2 – PALACE; 3 – PALACE; 4 I 5 – RESIDENTIAL AND FARM BUILDINGS; 6 – SOUTHEAST TOWER; 7 – CHAPEL OF SS PHILIP AND JAMES; 8 – WATER CONTAINER; 9 – CHAPTER TOWER; 10 – COURTYARD; 11 – OUTER COURTYARD

SL. 3. „KONCENTRIČNI TLOCRT“ KRAJA 13. I POČETKA 14. ST.: KOROĐ KOD OSIJEKA

FIG. 3 “CONCENTRIC PLAN” CHARACTERISTIC OF THE END OF 13<sup>TH</sup> AND BEGINNING OF 14<sup>TH</sup> C.: KOROĐ NEAR OSIJEK

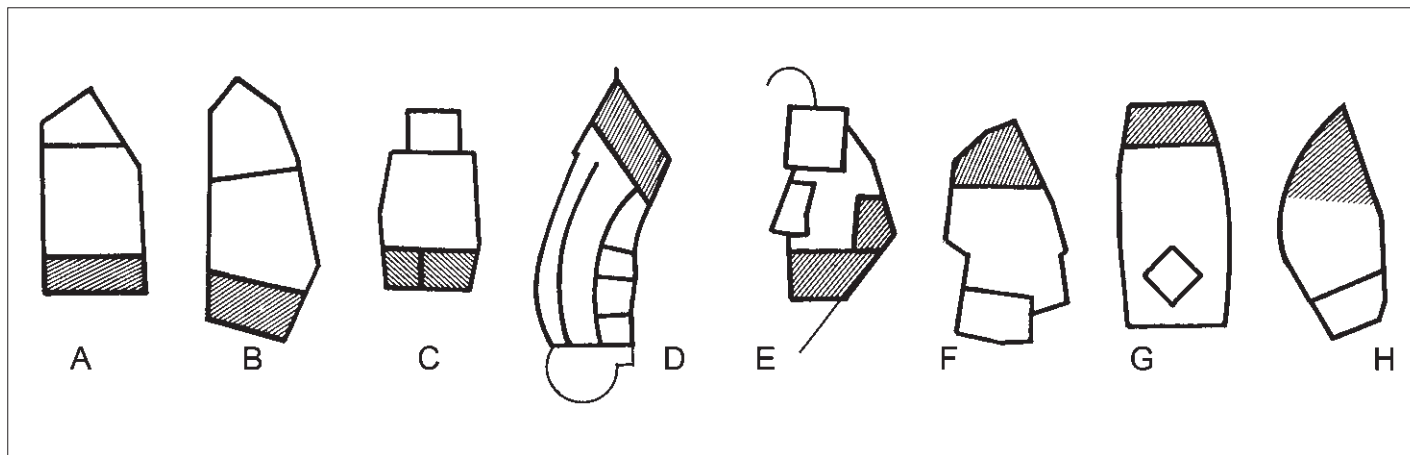


6 BÖSENDORFER, 1910: 164

7 BALIĆ, 1974: 48. Karakteristična je snažna kosina u njegovu podnožju, pa je temelj za zidinu debljine 234 cm, širok čak oko 400 cm.

8 HORVAT, 2007: 22

9 MILETIĆ, 1997.



SL. 4. TLOCRTI NEKIH BURGOVA 13. I POČETKA 14. STOLJEĆA, SHEMATSKI PRIKAZ: A – VELIKA; B – LIPOVEC; C – VITUNJ; D – BELEC; E – MODRUS, BURG TRŽAN; F – OSTROVICA BUŠKA; G – „MALA CRKVINA” KOD CETINA; H – KOMIC, „KARLOVICA DVORI”

FIG. 4 CASTLE PLANS, 13<sup>TH</sup> – BEGINNING OF 14<sup>TH</sup> C., SCHEME: A – VELIKA; B – LIPOVEC; C – VITUNJ; D – BELEC; E – MODRUS, TRŽAN CASTLE; F – OSTROVICA BUŠKA; G – „MALA CRKVINA” NEAR CETIN; H – KOMIC, „KARLOVICA DVORI”

je podignuta na vrhu brda, ima ovalan tlocrt s palasom prislonjenim uz zidinu, te je po nekim pojedinostima mogla nastati tijekom druge polovice 15. stoljeća.

Burg **Brinje**<sup>10</sup> kneza Nikole IV. Krčkog, prvog koji se počeo nazivati Frankopanom, izuzetan je objekt i u srednjoeuropskom kontekstu, izuzetan po svojoj zamisli i kvaliteti izvedbe, po pojedinostima, dvorskoj kapeli te svezi s češkim radionicama.<sup>11</sup> Smješten na kamenom uzvišenju posred brinjske doline ističe se iz daljine svojim gabaritom. Do danas su ostali sačuvani: kapela, ruševna branič-kula, koja je i ulazna kula burga, te nešto zidina koje su formirale burg. Uzvišenje pod burgom okruživale su zidine i kule naselja s kraja 15. stoljeća. Burg je bio poligonalna tlocrta (Sl. 5.), s branič-kulom na jednom i kapelom na drugom kraju. Uza zidine bile su prislonjene stambene i pomoćne građevine, vjerojatno s tri kata, tj. prizemljem, prvim i drugim katom. Sve je prostorije povezivala konzolna galerija oko unutrašnjeg dvorišta. Raspored prostorija i njihova struktura nisu poznati, no sačuvani detalji – dovratnici i doprozornici (‘češki prozori’), konzole i drugo – govore o

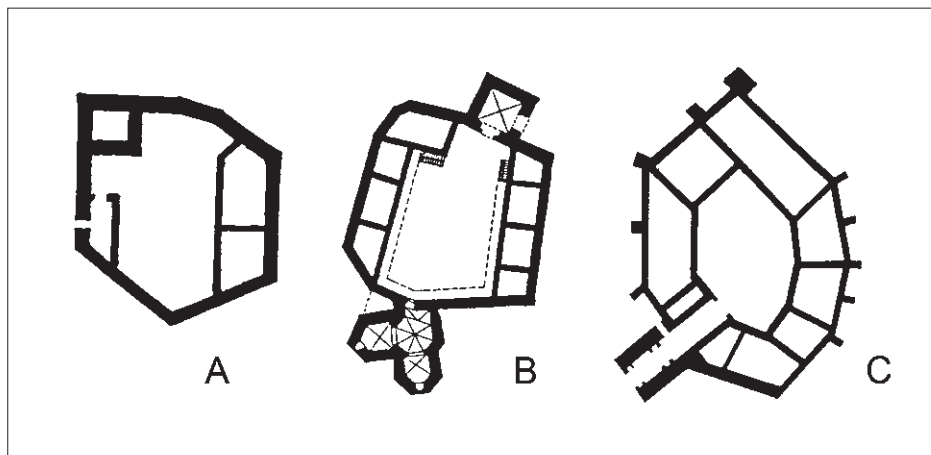
visokoj kvaliteti projektiranja i izrade tada najsuvremenijega gotičkog oblikovanja. Koncentrirani oblik tlocrta pogodan je za dobro povezivanje svih prostorija palasa i burga. Kapela i branič-kula, koja je bila i ulazna, bili su akcenti, svjetovni i duhovni, doživljavani i u prostoru dvorišta i iz veće udaljenosti. Čak bi se moglo shvatiti branič-kulu burga Brinje, koja je i ulazna, da je prije svega – statusni simbol. Uzor Brinju vjerojatno možemo vidjeti u burgu Krakowcu u Češkoj, građenom 1381.-1383. godine.<sup>12</sup>

Daljnji razvoj arhitekture, jačanje gospodarstva i cirkuliranje raznih građevnih grupa donose i sire nove ideje i načine gradnje – osobito dijaspora čeških (praskih) radionica tijekom 15. stoljeća.<sup>13</sup> Sredinom 15. stoljeća sagrađeni su palasi koji imaju više stambenih prostorija i omogućuju ugodnije stanovanje, pa se čak i ispuštaju branič-kule: izraziti su primjeri Cesargrad, Grebengrad, Kostel, Ružica. Ponegdje se branič-kule i dalje grade: u Ribniku kod Karlovca, Šarengradu, Valpovu, no one više nisu istog značenja za obranu.

Zanimljive su promjene izvedene na burgovima Cesargradu i Grebengradu, nastale najvjerojatnije već u 13. stoljeću. Oba se burga proširuju tijekom druge polovice 15. stoljeća, a njihove se utvrde pojačavaju, računajući već na uporabu vatrenoga oružja. Stambena je jezgra **Cesargrada** (Sl. 7.) smještena na najvišem dijelu položaja, s unutrašnjim dvorištem okruženim stambenim i raznim pomoćnim prostorijama. Ulaz je bio na sjevernoj strani dvorišta, a kasnije je premješten prema istoku i pojačan. U prizemlju su očito bile gospodarske, pomoćne prostorije, a na katu razabiremo gradsku kapelu,<sup>14</sup> zatim manju stambenu pro-

SL. 5. NEKI TLOCRTI S KRAJA 14.-15. STOLJEĆA: A – SLUNJ; B – BRINJE; C – ĐURĐEVAC

FIG. 5 PLANS FROM THE END OF 14<sup>TH</sup>-15<sup>TH</sup> C.: A – SLUNJ; B – BRINJE; C – ĐURĐEVAC



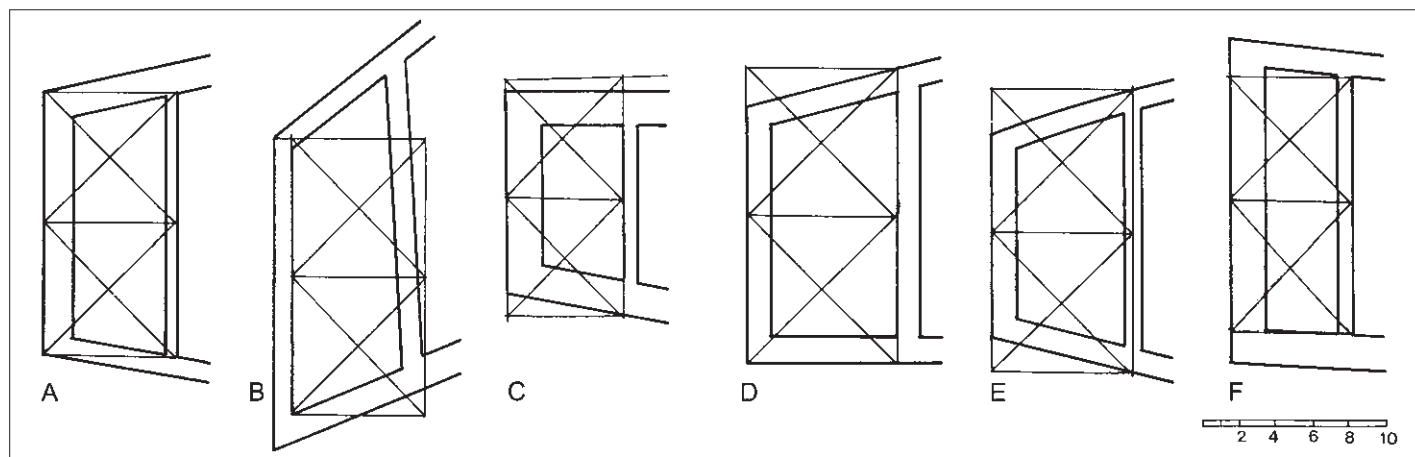
<sup>10</sup> Burg Brinje je tek u 19. st. prozvan Sokolcem.

<sup>11</sup> HORVAT, 1984-1985: 57-67; MILETIĆ, VALJATO-FABRIS, 2003: 61

<sup>12</sup> MENCLOVA, 1972: 138

<sup>13</sup> HORVAT, A., 1959; HORVAT, Z., 1984-1985; BALOG, 1994; MENCLOVA, 1972.





storiju s velikom prozorskom nišom, vretenasto kameno stubište, veliku dvoranu i u sjeverozapadnom kutu kuhinju.<sup>15</sup> Stambene su prostorije 1. kata bile povezane drvenom konzolnom galerijom čiji se tragovi još razabiru. Unatoč dosta lošem i nepažljivom zidanju te nedostatku arhitektonske plastike, koja je naknadno izvađena, očit je dobro zamišljeni tlocrt jednoga projektiranog stambenog objekta. Upozorio bih na dvoranu s lučno savijenim tlocrtom, zidom perforiranim prozorima s kamenim klupama, prekrasnim pogledom prema jugu i dolini Sutle. Gdje su ovdje bile spavaonice? Možemo tek pretpostaviti da su se nalazile kat više, na 2. katu istočnoga krila, gdje je i vretenasto kameno stubište koje vodi na 2. kat. Objekt ispred južne strane palasa, koji D. Miletić naziva bastionom,<sup>16</sup> dakle objektom obrambene funkcije, možda je mogao imati još i otvorenu i potkrovnu etažu – vidikovac, lođu, kakovu su imali obližnji Veliki Tabor i Ružica, a Žužemberk u susjednoj Sloveniji ima ju još i danas. Lođa je već element novih renesansnih ideja u stanovanju.

**Grebengrad** također ima lučno savijeni tlocrt palasa, što podsjeća na Cesargrad, ali je danas teško još što reći jer je palas u jako ruševnu stanju.

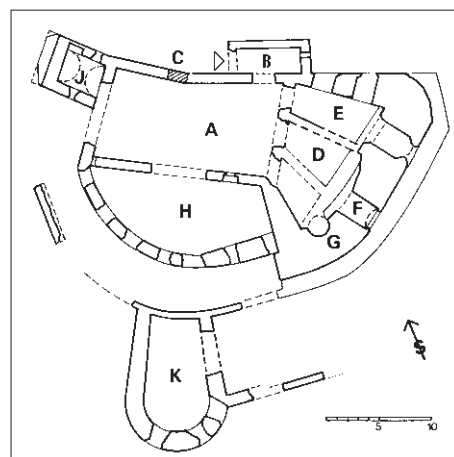
Burg **Vinica** nedaleko Varaždina, iako ruševina, govori o kvalitetno građenomu burgu, a tu činjenicu potvrđuje i popis njegovih vlasnika: bili su to ugarsko-hrvatski kralj Sigismund, knezovi Celjski, Jan Vitovec, ban Ivaš Korvin te na kraju podban Ivan Gyulai. Za nas je najzanimljiviji Gyulai odnosno popis njegovih posjeda iz 1568. godine,<sup>17</sup> u kojem se, uz ostalo, poimence navode prostorije ovog burga: „Nad ulaznim vratima je toranj, na za-

padu braniste i kupaonica, sa sjevera su vodila srednja vrata, a osim ovih postojao je još jedan ulaz. Dolje, kod ulazne kule, stanovali su strazari. U gornjem dijelu bila je kuhinja, kraj nje 'stara kuća' s peći, odakle se stubama polazilo u palaču, veliku dvoranu, spavaonicu i sobu za boravak. Pod krovom iznad kuhinje, bile su još tri sobice.” Na današnjoj Vinici, koja je jako zarušena (Sl. 8.), teško je slijediti popis prostorija koje su gotovo sve stambene namjene; možemo ih shvatiti kao „tehnički opis” jednoga stambenog objekta!

No, javljaju se i slobodnostojeći stambeni objekti, smješteni unutar dvorišta, okruženi zidinama. Izraziti je primjer palas zagrebackog biskupa Eberharda u **Garicu**<sup>18</sup> (Sl. 11.), koji

SL. 7. CESARGRAD, TLOCRT JEZGRE BURGA: A – DVORIŠTE; B – ULAZ; C – STARIJI ULAZ; D – GOSPODARSKE PROSTORIJE U PRIZEMLJU; E – KAPELA NA 1. KATU; F – NIŠA PROZORA STAMBENIH PROSTORIJA NA 1. KATU; G – VREtenASTO STUBIŠTE; H – DVORANA NA 1. KATU; J – KUHINJA; K – BASTION I LOĐA (?)

FIG. 7 CESARGRAD, THE CORE OF THE CASTLE, PLAN: A – COURTYARD; B – ENTRANCE; C – FORMER ENTRANCE; D – FARM BUILDINGS IN THE GROUND FLOOR; E – CHAPEL ON THE 1<sup>ST</sup> FLOOR; F – WINDOW NICHE, 1<sup>ST</sup> FLOOR RESIDENTIAL ROOMS; G – SPIRAL STAIRCASE; H – 1<sup>ST</sup> FLOOR HALL; J – KITCHEN; K – BASTION AND LOGGIA (?)

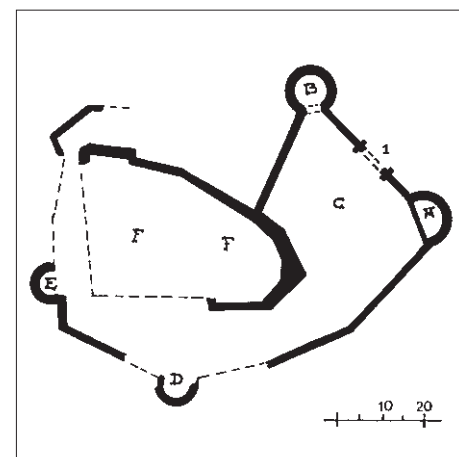


SL. 8. ODREĐIVANJE ROMANESKIH I ROMANESKOGOTIČKIH PALASA S POMOCU DVA KVADRATA, BEZ OBZIRA NA RELATIVNU NEPRAVILNOST TLOCRTA: A – LIPOVEC; B – BELEC; C – „PAKA” KOD NOVOG MAROFA; D – TRAKOŠCAN; E – „MALA CRKVINA” KOD CETINA; F – VELIKA

FIG. 6 DETERMINATION OF ROMANESQUE AND ROMANESQUE-GOTHIC PALACES WITH TWO SQUARES REGARDLESS OF THE RELATIVE IRREGULARITY OF PLANS: A – LIPOVEC; B – BELEC; C – „PAKA” NEAR NOVI MAROF; D – TRAKOŠCAN; E – „MALA CRKVINA” NEAR CETIN; F – VELIKA

SL. 8. VINICA, TLOCRT GJ. SZABO: JEZGRA BURGA VJEROJATNO JE NEŠTO STARIJA OD OKOLNIH ZIDINA I KULA, NO, NAZALOST, NE RAZAZNAJE SE NJEZINA STRUKTURA: A, B, D, E – KULE; C – PODGRADE; F – RUŠEVNA JEZGRA BURGA; 1 – ULAZ; ZIDINE

FIG. 8 VINICA, GJ. SZABO'S PLAN: THE CORE OF THE CASTLE WAS PROBABLY OLDER THAN THE SURROUNDING WALLS AND TOWERS, BUT ITS STRUCTURE IS UNRECOGNIZABLE: A, B, D, E – TOWERS; C – SETTLEMENT OUTSIDE THE CASTLE WALLS; F – DESTROYED CORE OF THE CASTLE; 1 – ENTRANCE; FORTIFIED WALLS



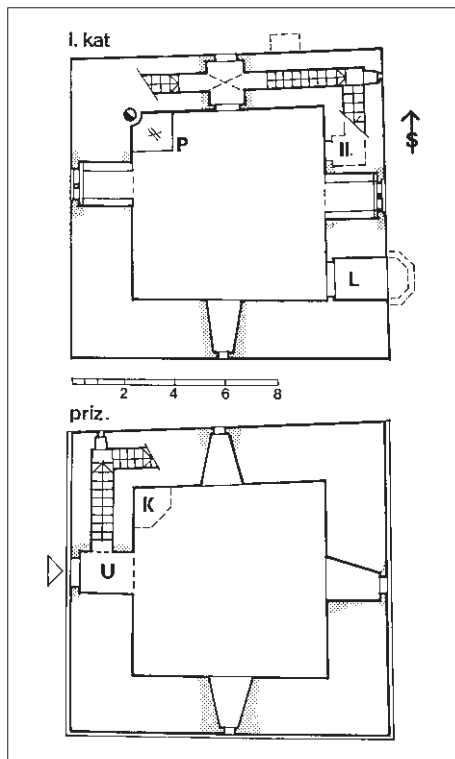
14 HORVAT, 1999: 194

15 HORVAT, 1994.; MILETIĆ, 1999-2000: 31

16 MILETIĆ, 1999-2000: 31

17 SZABO, 1920: 87-88

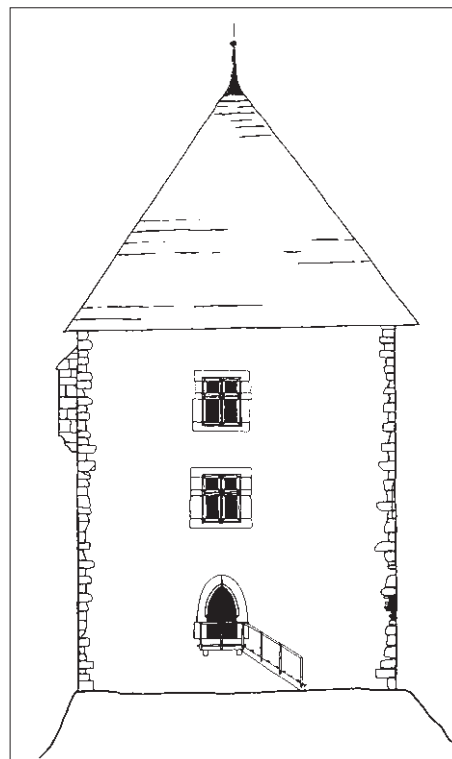
18 KRUIHEK, 1972: 3-10; MAROEVIĆ, 1972: 16-20



Sl. 9. GARIC, TLOCRT PRIZEMLJA I 1. KATA: KAPELA U ISTOČNOM ZIDU, DANAS BEZ SVETIŠTA KOJE JE BILO NA KONZOLAMA. PRIZEMLJE: U – ULAZ; K – KAMIN; 1. KAT: P – KALJEVA PEĆ; L – KAPELA; II. – PRILAZ NA 2. KAT  
 FIG. 9. GARIC, GROUND-FLOOR AND FIRST FLOOR PLAN: CHAPEL IN THE EAST WALL, ITS SHRINE, TODAY MISSING, USED TO BE PLACED ON CORBELS: GROUND FLOOR: U – ENTRANCE; K – FIREPLACE; 1<sup>ST</sup> FLOOR: P – TILE STOVE; L – CHAPEL; II. – ACCESS TO THE 2<sup>ND</sup> FLOOR

Sl. 10. GARIC, REKONSTRUKCIJA ISTOČNOG PROČELJA PALASA  
 FIG. 10 GARIC, PALACE, EAST FAÇADE, RECONSTRUCTION

Sl. 11. GARIC, POGLED S JUGA NA SLOBODNOSTOJEĆI PALAS  
 FIG. 11 GARIC, FREESTANDING PALACE, VIEW FROM THE SOUTH



podsjeca na branič-kulu, ali on to nije.<sup>19</sup> Izvedba ovog palasa vodi računa o osobnoj sigurnosti stanara, a još više o standardu stanovanja: ulaz je povišen, prozori su bili osigurani rešetkama, dok je sam palas udaljen od svih zidina. Unutrašnjost je, po svemu sudeći, bila jednodobna. Tri su kata međusobno povezana stubištima u debljini zida (Sl. 9.), grijalo se kaminom i kaljevom peći, zahod je bio na kamenim konzolama, pristupačan s podesta stubišta. U debljini zida 2. kata smještena je mala biskupova kapela koja je vjerojatno nekada mogla imati konzolno istaknutu apsidu. Prozori su bili veliki, s kamenim šprljicama ('češki prozori') i kamenim klupama.<sup>20</sup> Prizemlje je najvjerojatnije bilo namijenjeno spremištu, bez prozora je, a u njega se spuštalo drvenim ljestvama (Sl. 10.). Najviši, potkrovnji kat potpuna je nepoznanica. Ovaj stambeni toranj unekoliko je ponavljanje Karlštejna, grada češkog kralja i rimskog cara Karla IV. Luksemburškog, građenoga sredinom 14. stoljeća. Na Karlštejnu se razlikuju dva istaknuta slobodnostojeća objekta – manji je nazvan kapelom Bl. Dj. Marije, a veći Velikom kulom („Velka vez“). U palasu Bl. Dj. Marije u zid 2. kata ugrađena je mala kapela sv. Katarine koja podsjeća na garicku situaciju.

U slobodnostojeće stambene objekte možemo još ubrojiti palas Velikog Kalnika, palas u Bosiljevu, „Žitnicu“ u Ozlju – palas Nikole IV. Zrinskog, iako vezan za zidine nad Kupom, također

bi se moglo smatrati takvim tipom stambene građevine. Lijep primjer slobodnostojećeg palasa imamo u Baču, u Republici Srbiji, po kojem je onaj dio Panonije i dobio ime Bačka.

Stambeni palas u **Velikom Kalniku** interesantan je objekt za koji bi se moglo reći da je 'degenerirana' branič-kula. Na to podsjeća smještaj na strmoj stijeni, kao palas, tj. svaki je kat jedinstveni prostor (Sl. 12., 13.). Međutim, veličinom tlocrta i visinom ovo nije branič-kula. Prema ostacima zida, palas je imao tri kata, a možda i četiri. Prostorije su međusobno povezane vretenastim kamenim stubištima. Prozori na 1. katu su veliki, s kamenim klupama, dok je na 2. katu bio zahod na konzolama. Stropna je konstrukcija bila drveni grednik koji je u prizemlju nosio niz kamenih konzolica. Izvedba je objekta kvalitetna, a palas opremljen za ugodan i siguran život, potpuno odvojen od okoline. Na ulazu u 1. kat iz prostora stubišta čini se da je bio izveden 'interni telefon' – kanal 10/10 cm kroza zid, tako da se glasom moglo kontaktirati između gosta na stubištu i osobe u prostoriji 1. kata. Na palasu i na donjem, manjem objektu s još jednim vretenastim stubištima, karakteristična je primjena tzv. jastučastih klesanaca na uglovima, koji su inače rijetki u nas, nalazimo ih samo na Medvedgradu i na nekim kulama oko Gradača zagrebačkog sredinom 13. stoljeća te na kapeli krapinskog grada. Međutim, nastanak palasa Velikog Kalnika ne pada u 13. stoljeće jer se takav način oblikovanja uglova ponovno javlja u Češkoj u 15. stoljeću.<sup>21</sup> U Velikom Kalniku početkom 15. stoljeća živjela je „Crna kraljica“ Barbara Celjska, žena kralja Sigismunda,<sup>22</sup> pa je odjeljivanje žitelja palasa od okolice očito izravna posljedica njihova visokog statusa. Povrh toga, arhitektura palasa je kvalitetna te vezana na majstore češke provenijencije.<sup>23</sup>

Burg **Ozalj** je tijekom vremena prerastao u barokni dvorac, mnogo puta pregrađivan zbog vrlo povoljnoga položaja nad Kupom.<sup>24</sup> Krajem srednjeg vijeka – sudeci po još vidljivim tragovima – imao je veliki palas, koji je zatvarao unutrašnje dvorište s catrnjom, kapelu u prizemlju sjevernog krila i trijem sa zidanom arkadom. Još je jedna arkada bila na 1. katu sjeveroistočnoga, spojnog krila. Zapadni je trakt završavao romaničkom branič-kulom. Sve su prostorije 1. i 2. kata vjerojatno bile stambene (Sl. 16.). Kuhinja se mogla nalaziti u prizemlju južnog krila. Osim ovog

<sup>19</sup> MENCLOVA, 1972: 62-63

<sup>20</sup> HORVAT, 1997: 52-57

<sup>21</sup> U: MENCLOVA, 1972: 123 piše da se jastučasti klesanci („bosovane kvadry“) javljaju na burgovima Jenštejnu, Egenberku, Točniku, Loketu, krajem 14. st.

<sup>22</sup> BUTURAC, 1979: 24

<sup>23</sup> Karakteristično je da trag jastučastog klesanca nalazimo na kuli s kapelom burga Krapine, na dijelu koji je pregrađivao Fridrik Celjski.



centralnoga palasa postojao je još jedan manji, tzv. „**Zitnica**“, koji je sredinom 16. stoljeća (oko 1556. godine) nadgradio Nikola IV. Zrinski. Palas je ostao relativno dobro sačuvan kao cjelovit stambeni objekt iako bez prvotnoga unutrašnjeg uređenja. Dosadašnji konzervatorsko-restauratorski radovi na uređenju<sup>25</sup> pokazali su da je to prvotno bio prizemni objekt s obrambenom etažom i podrumom. Tlocrt je Nikolina palasa jednostavan: iz oveceg preprostora ulazilo se u dvije manje prostorije (Sl. 14.). Istočna je imala tri velika prozora s još sačuvanim kamenim šprljicama, a zapadna tri manja prozora. Iz preprostora se moglo malim vratima sći u nevelik vrt na stijeni nad Kupom. Ondje je čak bila uklesana klupa, dakle očito „gartlic za čas si kratiti“. Sobe su bile grijane – zapadna kaminom, a istočna vjerojatno kaljevom peći koja se ložila iz preprostora. Vanjski zid prema dvorištu bio je konkavno savijen, prateći teren odnosno gradsku zidinu. Kasnija nadogradnja Nikole IV. Zrinskog oko 1556. godine povisila je ulaz, a pred ulazom izvela snažnu, konzolno istaknutu nadstrešnicu iako je to moglo biti i ponavljanje starije situacije.<sup>26</sup> Nikola IV. Zrinski je zenidbom s Katarinom Frankopan i ugovorom sa Stjepanom III. Frankopanom došao u posjed dijela Ozlja te je za svoje potrebe nadozidao nešto stariji palas. Umjesto obrambene etaže izveo je veliku dvoranu s pet prozora s klupama, kaminom i zahodom (Sl. 15.). Zahod je mogao postojati i prije. Nejasna je, međutim, ostala struktura velikog preprostora koji je povezivao sve prostorije palasa i imao više razina za ulaze u sva tri kata. Nikolini je palas potpuno samostalna građevina neovisna o ostalom dijelu burga Ozlja, jedino nam ‘nedostaje’ kuhinja. Daljnja nas analiza upućuje na još jedna vrata u preprostoru, dosta široka i polukružna nadvija, koja su vodila u danas nepostojeci objekt, građevinu koja bi mogla biti gospodarske namjene, pa i kuhinja. Kraci, ali prilično širok hodnik do zahoda u 1. katu preprostora,<sup>27</sup> mogao je drvenim stubištem biti vezan za ovu kuhinju (Sl. 14.). Na jednoj staroj fotografiji iz 1954. godine, iako već ruševne strukture stropa, vidljivi su ostatci drvenih stuba. Krak stubišta bio je oslonjen na zidani, odulji podzid – podest, dosta uzak te se čini sve kao improvizacija. Zapadna prizemna prostorija Nikolina palasa nekad je bila oslikana, čini se heraldičkim motivima, no do danas su boje jako izbljedjele. Naši su

stariji istraživači utvrdili postojanje grafita, pisanih latinicom i glagoljicom, s godinama, inicijalima i ponekim ne predugim tekstom. Najstarija je godina 1528., a najzanimljiviji tekst spominje važne povijesne osobe: „OŽENI SE G(OSPODIN) ZRINSKI (M)KLUŠ GOSPU KATARINU OD FRANKAPANOV“, dakle zapis potječe iz 1544. godine.<sup>28</sup> Iz imena autora grafita moglo bi se zaključiti da je ova soba palasa služila i kao gostinska, tj. u njoj su stanovali i gosti.

Palas **Velikog Tabora** bio je slobodnostojeća građevina, okružena već renesansnim fortifikacijama (Sl. 18.). I ovaj je palas bio kasnije nadograđen za jedan kat, no donji je dio još kasnogotičkog izričaja te ga se može uzeti u obzir za proučavanje srednjovjekovnoga stanovanja. Recentna istraživanja Hrvatskog restauratorskog zavoda (vodili ih D. Miletić i B. Matica) i radovi na velikotaborskom palasu razjasnili su mnoge nejasnoće i objasnili neke do sada krive interpretacije. Prikaz prostorija palasa po katovima i podatci o palasu dani su prema rezultatima istraživanja D. Miletića i B. Matice:<sup>29</sup>

– Prizemlje je svodeno gotičkim svodovima bez rebara te i danas služi kao pivnica (Sl. 17.).

– 1. kat: ulaz je bio na 1. katu; tlocrtni je raspored jednostavan i vrlo sličan palasu Nikole IV. Zrinskog u Ozlju. Preprostor je spojen na kuhinju i na blagovaonicu te drvenim stubištima s 2. katom i pivnicom. Stubišta su bila drvena, jednokraka i vrlo strma. Prostor su osvijetljeni ‘češkim prozorima’, dok je blagovaonica još bila proširena erkerom s trodijelnim prozorima. Kuhinja je imala zahod u debljini zida i kamin te je bila spojena na blagovaonicu samo otvorom za dodavanje hrane; kasnije je presvođena zbog opasnosti od požara. Ulazni prostor i blagovaonica natkriveni su nekad oslikanim drvenim grednikom – tabulatom.<sup>30</sup>

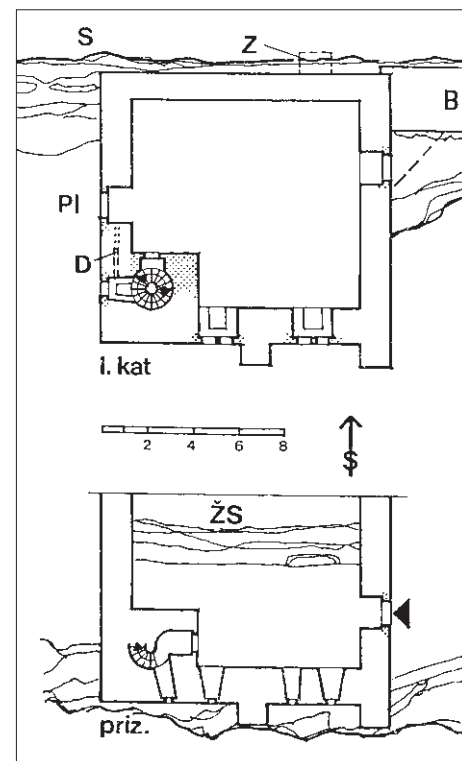
– 2. kat: ponavlja tlocrtni raspored 1. kata, također dobro rasvijetljen; sjeverozapadna prostorija, iznad kuhinje, također je imala zahod u debljini zida (Sl. 17.). Stropovi su bili drveni grednici. Ove su dvije prostorije mogle biti namijenjene za spavaonice, odnosno općenito za intimne prostorije.

– 3. kat: 1537. godine palas je dobio i 3. kat koji je prvotno služio kao zitnica, dakle u gospodarske svrhe. Nesto je kasnije 3. kat prilagođen za stanovanje, točnije postao je velika dvorana s preprostorom.

### UTVRĐENI PALASI NAMIJENJENI REPREZENTACIJI I STANOVANJU

#### FORTIFIED PALACES USED FOR REPRESENTATIVE AND DWELLING PURPOSES

Tijekom stoljeća izgrađeno je nekoliko velikih stambenih objekata – utvrđenih palasa, a



SL. 12. VELIKI KALNIK, TLOCRT PALASA: PRIZEMLJE I 1. KAT: ŽS – ŽIVA STIJENA U PRIZEMLJU; 1. KAT: PI – IZLAZ U MALI VRT; D – KANAL U ZIDU ZA RAZGOVOR S POSJETITELJEM; S – OKOMITA STIJENA; Z – ZAHOD; B – ZIDINA PREMA KULI NA NAJVISOJ POZICIJI BURGA

FIG. 12 VELIKI KALNIK, PALACE PLANS: GROUND FLOOR AND 1<sup>ST</sup> FLOOR: ŽS – ROCK IN THE GROUND FLOOR; 1<sup>ST</sup> FLOOR: PI – EXIT INTO A SMALL GARDEN; D – OPENING IN THE WALL FOR COMMUNICATION WITH VISITORS; S – VERTICAL ROCK; Z – TOILET; B – THE WALL LEADING TO THE TOWER ON THE HIGHEST SPOT OF THE CASTLE

SL. 13. VELIKI KALNIK, POGLED NA PALAS S JUGA  
FIG. 13 VELIKI KALNIK, PALACE VIEWED FROM THE SOUTH



24 HORVAT, 2008: 25, sl. 2.

25 Radove je dovršila Gabrijela Šaban (HRZ).

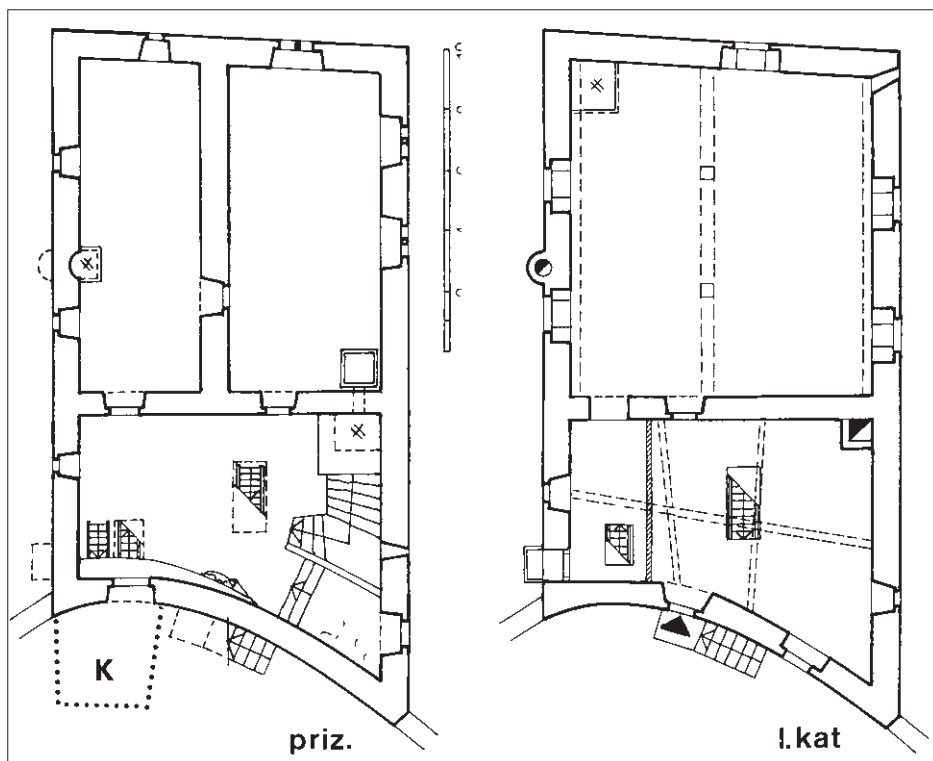
26 HORVAT, 2005: 13-14

27 Ovaj je hodnik prikazan u: HORVAT, 2006: 151 i sl. 29, kad su opisivane drvene pregradne stijene.

28 Fučić, 1982: 274

29 Tlocrti preuzeti iz: MILETIĆ, 1997: 102-103.

30 HORVAT, 2006: 147-148



SL. 14. OZALJ, TLOCRT PRIZEMLJA I 1. KATA  
FIG. 14 OZALJ, GROUND-FLOOR AND 1<sup>ST</sup> FLOOR PLANS

SL. 15. OZALJ, DVORANA NA 1. KATU (LIJEVO)  
FIG. 15 OZALJ, 1<sup>ST</sup> FLOOR HALL (LEFT)

SL. 16. OZALJ, POGLED NA JEZGRU BURGA (DANAS DVORCA)  
IZ ZRAKA: U PRVOM JE PLANU KASNOGOTIČKI PALAS; DESNO,  
ISTOČNO, ROMANISKO KRILO, NADOGRAĐENO U GOTICI.  
STRAGA JE GOTIČKO RENESANSNO KRILO IZA KOJEG SE VIDI  
KROV PALASA NIKOLE ZRINSKOG.

FIG. 16 OZALJ, AERIAL VIEW OF THE CORE OF THE CASTLE:  
FOREGROUND – LATE GOTHIC PALACE; RIGHT, EAST,  
ROMANESQUE WING WITH THE GOTHIC EXTENSION;  
BACKGROUND – GOTHIC-RENAISSANCE WING AND THE ROOF  
OF NIKOLA ZRINSKI'S PALACE



gradili su ih kralj i razni magnati na visokoj razini europskog standarda života. Tlocrt im je kvadratni ili pravokutni, složene tlocrtne strukture i namijenjen reprezentaciji i stanovanju. Ovi su utvrđeni palasi podizani u sjevernom dijelu Slavonije.<sup>31</sup> To su sljedeći burgovi:

- Krapina – gradio ga je ugarsko-hrvatski kralj u 13. st.; veličina mu je 20÷25 / 30÷35 m,
- Sv. Elizabeta, danas lokalitet poznat kao „Peplara” – gradio ju je opet ugarsko-hrvatski kralj; veličina mu je 35÷37 / 35÷37 m,
- Medvedgrad zagrebackih biskupa građen sredinom 13. stoljeća,
- Ludbreg knezova Ludbreških,
- Gorjan knezova Gorjanskih, veličine 62 / 62 m,
- Ružica kod Orahovice, također grad knezova Iločkih, dosta specifična tlocrta, ali visoko sofisticirane stambene arhitekture; osim Krapine, jedini burg ovog tipa koji je izgrađen na brdovitom terenu,
- Ilok – palas knezova Iločkih, veličine 47 / 45 m.

Bez obzira na priličan broj ovakvih velikih burgova – utvrđenih palasa kvadratna / pravokutna tlocrta, tek je o nekima moguće štogod reći. Krapina (13. st.), Sv. Elizabeta („Peplara”, 13. st.),<sup>32</sup> Gorjan (vjerojatno 15. st.), danas su tek arheološke pozicije kojima znamo veličinu vanjskih stranica tlocrta, a o unutrašnjoj strukturi i pojedinostima – baš ništa.

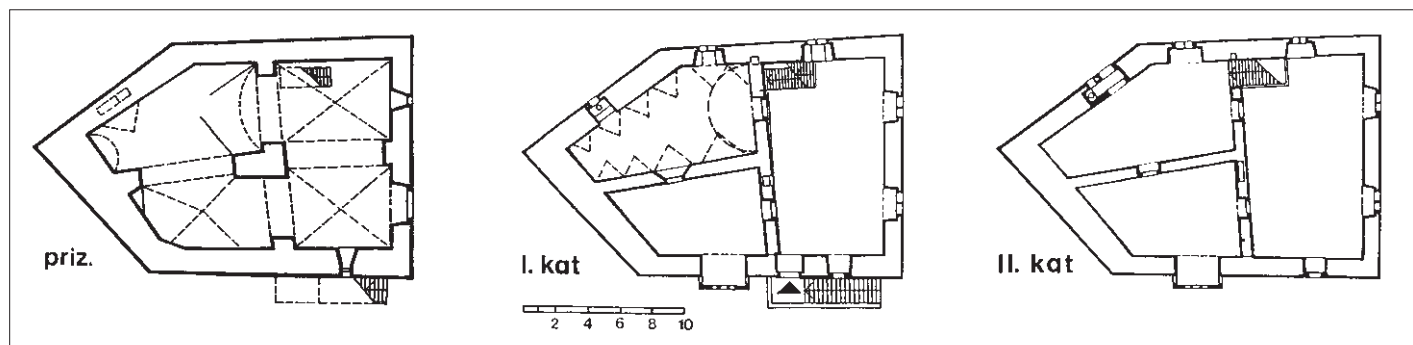
Pripada li i Čakovec ovoj grupi – zasad nema dovoljno podataka: pravilan pravokutni tlocrt „Novog dvora” u Čakovcu mogao je biti realiziran već u doba bana Lackovića (druga polovica 14. st.), a možda i nešto kasnije kad ga drži Ernušt Hampo (kraj 15. st.).<sup>33</sup> Iz Hampova doba potječe više klesanih detalja, bogate koncepcije i kasnogotičkoga oblikovanja. Renesansni „Novi dvor” Nikole IV. Zrinskog (Sigetskog) mogao je preuzeti stariji tlocrt, no to već izmiče razdoblju gradnje burgova.

Dvorac u Ludbregu također je tijekom stoljeća pregrađen, što je potvrdila obnova koju je proveo Hrvatski restauratorski zavod iz Zagreba; nađeni su dijelovi gotičke kapele, zaidan je ‘češki prozor’ s motivom ‘krizanih štipica’, okrenut prema unutrašnjem dvorištu. Također je utvrđeno da su zidovi zapadnoga, sjevernog i istočnog krila nastali u

<sup>31</sup> Vec sam Medvedgrad, građen nakon provale Mongola sredinom 13. st., ima nešto izduljeniji, pravokutni tlocrt, očito građen u strahu od njihova ponovnog dolaska.

<sup>32</sup> REGAN, 2002: 101-106

<sup>33</sup> U: HORVAT, 1956: 27 piše: „Prilikom popravka čakoveckog dvora, koji se nalazi na mjestu srednjovjekovnoga grada, a koji je stradao u posljednjem ratu (II. svjetski rat), nađeno je 1948. u sjevernom traktu nekoliko ugrađenih gotičkih ulomaka, koji daju naslućivati, da je srednjovjekovni Čakovec mogao biti značajnije arhitektonsko



15. stoljeću,<sup>34</sup> dok je na južnoj strani mogla biti samo zidina u ravni kvadratne kule (branič-kule starije gradnje?). Očito je tijekom prve polovice 15. st. stariji burg pregrađen u reprezentativni objekt, s pravokutnim (kvadratnim?) tlocrtom, s tri krila, pri čemu je južna strana tlocrta bila ulazna, namijenjena obrani ulaza, bez prigradenog objekta, tj. južnoga krila. Današnje južno krilo ludbrenskog dvorca barokno je djelo.

Donedavno su u **Gorjanu**, selu istog imena nedaleko Đakova,<sup>35</sup> postojali kameni temelji građevine, burga, veličine 62/62 m, s debljinom zidova (zidina?) oko 2,5 m, a uokolo su bile iskopane grabe i podignut nasip. Vlasnici burga bili su knezovi Gorjanski, palatini na dvoru ugarsko-hrvatskih kraljeva, posjednici mnogih drugih imanja, ukratko magnati značajnih mogućnosti. Sve to govori o vjerojatnosti da je Gorjan bio reprezentativni burg, nastao prije 1478. godine kad je umro zadnji muški potomak Gorjanskih. Gorjan zatim preuzima Lovro Iločki, koji je također mogao dati svoj obol uređenju ovog burga.<sup>36</sup> Međutim, nisu nam poznati nikakvi ulomci ili pobliže pojedinosti uređenja koji bi nam pomogli u spoznavanju doba gradnje ili preuređenja te razinu opreme, tako da na Gorjan možemo gledati samo kao na još jedan burg, kvadratna tlocrta, vjerojatno reprezentativnog palaša i, dakako, stanovanja.

#### RUŽICA KRAJ ORAHOVICE

##### RUŽICA NEAR ORAHOVICA

Burg Ružica kod Orahovice smatra se jednom od najvećih srednjovjekovnih građevina u Slavoniji, a gradili su ga i nadograđivali knezovi

Iločki tijekom 15. i početkom 16. stoljeća. Ovaj kasnogotički burg bio je u više navrata pregrađivan i dodatno mu je pojačavana obrambena moc, zbog sve opasnijeg napredovanja osmanlijskih osvajačkih snaga. Središnja je građevina veliki palas, na koji je priključena dvorska kapela i još jedna manja stambena jedinica (Sl. 1.). Sjeverni dio palaša bio je pojačan bastionom (*terrapienom*) te velikom lođom čiji su otvori naknadno zazidani. Palas je sa svojim prigradnjama bio još okružen zidinama s kulama i velikom rondelom.

Ovom se prigodom ne bismo bavili obrambenim sustavom Ružice, već samo palasom koji je izdvojena građevina, ukupne veličine 22,0 / 76,5 m, skupa s obrambenim pojačanjima – ‘siljem’ i *terrapienom*. Stambeni je prostor unutar zidova dug 53 m.<sup>37</sup> Neto stambeni prostor unutar zidova palaša, debljine oko 237 cm, određuju tri kvadrata – tj. omjer prostora je 1:3. Palas čine – bez prigradnji – tri izrazita dijela (Sl. 19.): stambeni, gospodarski i komunikacijski u sredini, na koji su priključene već spomenute kapela i izdvojena stambena jedinica. Palas je imao tri etaže: prizemlje, koje je djelomično i podrum, te dva kata.

Komunikacijski prostor u sredini vjerojatno nije bio pokriven krovstremom, nego nadstrešnicom uokolo zidova, štiteći galerije od atmosferilija. U pretprostor se pristupalo preko povišena ulaza, s pokretnim mostom, a zatim opet spuštalo unutrašnjim masivnim stubištem. Arheološka su istraživanja pronašla nekoliko jakih kapitela, renesansnih značajki, koji su očito nosili konstrukciju galerije. Galerija je u razini 1. kata bila spojena i na dvorsku kapelu o kojoj je bilo govora u jednom od prošlih brojeva ovog časopisa.<sup>38</sup>

Stambeni, reprezentativniji dio palaša bio je podijeljen na četiri velike prostorije, svijetle veličine oko 8/10 m. Prostorije u prizemlju su bez prozora, vjerojatno gospodarske namjene, dok su one na 1. i 2. katu bile stambene, svaka osvjetljena sa po dva velika, očito ‘češka prozora’, s klupama u prozorskim nišama. S obzirom na debljinu zida od prosječno 237 cm, svaka je prozorska niša gotovo mala soba, namijenjena radu uz danje svjetlo. Sje-

SL. 17. VELIKI TABOR, PALAS, TLOCRTI PRIZEMLJA, 1 I 2. KATA

FIG. 17 VELIKI TABOR, PALACE PLANS, GROUND-FLOOR, 1<sup>ST</sup> AND 2<sup>ND</sup> FLOORS

SL. 18. VELIKI TABOR, PALAS, JUGOISTOČNO PROČELJE PRIJE RECENTNOG UREĐENJA

FIG. 18 VELIKI TABOR, PALACE, SOUTHEAST FAÇADE BEFORE RECENT RENOVATION



djelo.” A ovakvim detaljima odgovara i monumentalniji tlocrt magnatskih utvrđenih palaša.

<sup>34</sup> HORVAT-LEVAJ, 1997: 92-93, 230; SRŠA, 2000: 56-57

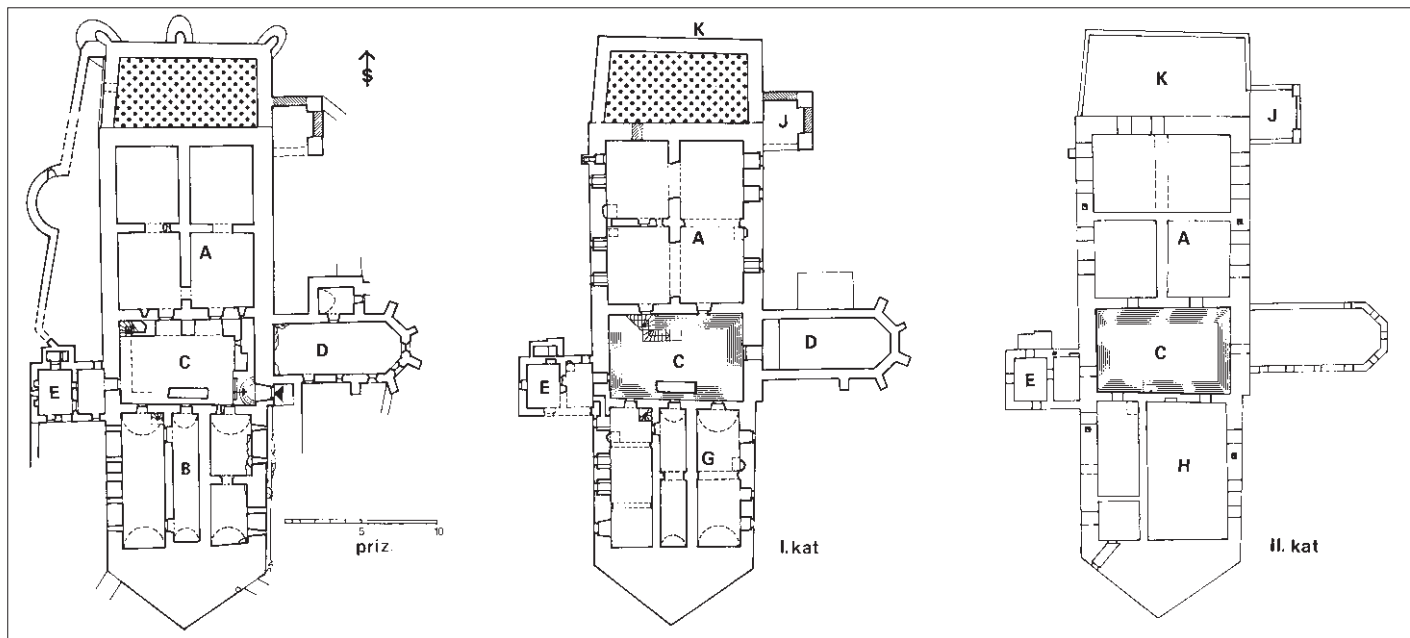
<sup>35</sup> Prema snimci iz 1889. u arhivu Arheološkog muzeja u Zagrebu.

<sup>36</sup> REGAN, 2006: 143

<sup>37</sup> Podatci i tlocrt 1. kata prema: RADIC, BOJČIĆ, 2004. Tlocrt Ružice crtao je B. Kralik.

<sup>38</sup> HORVAT, 1999: 193-194





SL. 19. RUŽICA KRAJ ORAHOVICE, TLOCRTI PRIZEMLJA, 1. I 2. KATA. PRIZEMLJE: A – STAMBENO KRILO; B – GOSPODARSKO KRILO; C – PREDVORJE; D – KAPELA; E – TZV. „RENEŠANSNA PRIGRADNJA“; F – LODA; G – KUHINJA; H – VELIKA DVORANA; J – LODA; K – SJEVERNI BASTION. NAPOMENA: ZIDE 2. KATA JE U NAJLOŠIJEM STANJU, TAKO DA JE PRILožENI TLOCRT TOGA KATA DAN SHEMATSKI.

FIG. 19 RUŽICA NEAR ORAHOVICE, PLANS OF THE GROUND FLOOR, 1<sup>ST</sup> AND 2<sup>ND</sup> FLOORS. GROUND FLOOR: A – RESIDENTIAL WING; B – FARM BUILDINGS; C – HALLWAY; D – CHAPEL; E – SO CALLED “RENAISSANCE ANNEXE”; F – LOGGIA; G – KITCHEN; H – GREAT HALL; J – LOGGIA; K – NORTH BASTION. NOTE: THE 2<sup>ND</sup> FLOOR WALLS ARE EXTREMELY DECAYED SO THE PLAN OF THAT FLOOR IS GIVEN SCHEMATICALLY.

verozapadna je soba 1. kata, umjesto jednog prozora, imala zahod na kamenim konzolama.<sup>39</sup> Grijalo se kaminom i kaljevima, a s tim da su kaljeve peći ložene iz prednje sobe s kaminom. Stropna je konstrukcija bila drvena.

Južni, gospodarski trakt bio je u prizemlju (podrumu) svodjen polukružnim bačvastim svodovima koji su tek dijelom sačuvani. Prostorije na istočnoj i zapadnoj strani ovog trakta imale su male podrumске prozore za minimalno osvjetljenje i prozračivanje. Arheolozi Radić i Bojčić pretpostavljaju, međutim, da se kuhinja nalazila na istočnoj strani, na 1. katu<sup>41</sup> (ova je konstatacija posljedica nalaza pri arheološkim istraživanjima). Prostorija je bila svodena polukružnim bačvastim svodom, a spojena konzolnom galerijom s prostorijama i južnoga i sjevernoga krila. Zanimljivo da je na 2. katu iznad kuhinje bila velika dvorana, dobivena spajanjem dviju susjednih prostorija (Sl. 19. C). Bilo bi normalno da su i 2. kat, dakle kuhinja i dvorana, bili spojeni stubištem, ali danas se ono ne vidi zbog lošeg stanja zidova najgornjeg, 2. kata.

Zatim tu je još i zapadna prigradnja, nazivana i ‘renesansnom’<sup>42</sup> (Sl. 20.). Čini se da je ovaj prizidani objekt bio povezan s prostorijama na jugozapadnoj strani palasa, što može govoriti o funkcionalnoj vezi: stanovi posluge, upravitelja i sl. Za razliku od soba na sjevernoj strani palasa ove su sobe male, samo 5 do 6 m.

SL. 20. RUŽICA KRAJ ORAHOVICE, JUŽNA STRANA „RENEŠANSNE PRIGRADNJE“ S VIDLJIVOM UNUTRAŠNJOŠĆU  
FIG. 20 RUŽICA NEAR ORAHOVICE, SOUTH SIDE OF THE “RENAISSANCE EXTENSION”, INTERIOR VISIBLE



Uz sjeveroistočni ugao palasa te djelomično i *terrapieno* prizidan je naknadno na sjevernoj strani, uz obilatu uporabu opeke, neobičan objekt kvadratna tlocrta i s velikim otvorima polukružna nadvoja na tri strane. Ovi su otvori naknadno bili zazidani. U literaturi ovaj se objekt naziva ‘kulom’,<sup>43</sup> no mislim da je to tek dio istine. Ovaj je objekt prvotno mogao biti loda koja je kasnije zbog obrambenih razloga izgubila svoj smisao kad je pretvorena u kulu. Na prijelazu iz 15. u 16. stoljeće možemo na nekoliko, već kaštela, uočiti takve građevine na bastionskim kulama, kao npr. na Velikom Taboru, možda Cesargradu te Žužemberku u Sloveniji. Očito se radi o već renesansnim idejama u stanovanju. S obzirom na priličnu uporabu opeke, najvjerojatnije je loda na Ružici prizidana nešto kasnije; možda ju je početkom 16. stoljeća sagradio Lovro Iločki, istodobno kad je na južnoj strani sagradio veliku artiljerijsku polukružnu rondelu.

#### ILOK – PALAS KNEZOVA ILOČKIH

##### ILOK – PALACE OF THE PRINCES OF ILOK

Ilok je bio značajan grad s naseljem purgara, dvorom, sjedištem visokog plemstva – kne-

<sup>39</sup> HORVAT, 1996.

<sup>40</sup> HORVAT, 1996; RADIC, BOJČIĆ, 2004.

<sup>41</sup> RADIC, BOJČIĆ, 2004: 32

<sup>42</sup> Kroz literaturu se provlači tvrdnja da su prozori te prigradnje renesansni (npr. SZABO, 1920.), no nigdje nema obrazloženja zašto bi bili renesansni: autor to na objektu nije vidio.

<sup>43</sup> SZABO, 1920: 135; RADIC, BOJČIĆ, 2004: 27, legenda uz tlocrt

zova Iločkih, vlasnika mnogih posjeda širom srednje Europe, s prijelazom preko Dunava, razvijenim obrtom i trgovinom. Smješten je na izbrežini nad Dunavom, na obrambeno povoljnom položaju na način aksijalnih burgova. Dominantan i prometno povoljan položaj kraj Dunava očito je bio razlogom da ga je Nikola II. Iločki izabrao za svoje sjedište. Nikola je u jednom trenutku pretendirao na ugarsko-hrvatsku krunu te se u početku nije slagao s izborom Matije Korvina za kralja. Godine 1463., nakon što su Turci zauzeli Bosnu, miri se s kraljem Matijom, koji ga imenuje kraljem Bosne. Ovaj vlastohlepan, bogat i poduzetan čovjek učinio je Ilok tako reći preko noći značajnom, uređenom rezidencijom koja je trebala odgovarati njegovu statusu, prije svega položaju kralja Bosne. Svoju je rezidenciju okružio zidinama i kulama, podigao monumentalni, utvrđeni palas na zapadnom dijelu utvrde, doveo franjevce i dao im sagraditi samostan, proširio stariju dvorsku kapelu za franjevački samostan kao mjesto hodočašća Ivanu Kapistranu. U sredini prostora unutar zidina sagradena je nova, trobrodna crkva sv. Petra – vjerojatno najveća crkva u onodobnoj Slavoniji, osnovao je ubožnicu, ženski samostan klarisa, kovao svoj novac itd. Ovako organiziranomu Iloku, rezidenciji jednog kralja, očito je odgovarao velik reprezentativni palas kojim se želio staviti uz bok drugih prijestolnica srednje Europe: Budima, Bratislave, Praga.

Utvrđeni palas Nikole II. Iločkog nalazi se na zapadnom dijelu starog Iloka, uz glavni ulaz,<sup>44</sup> te je nekada imao približno kvadratni tlocrt.<sup>45</sup> Danas, nakon arheoloških iskapanja, izmjenjena veličina palasa iznosi 45/47 m. Nakon osvajanja Iloka 1526. godine Turci nisu obnovili palas, odnosno održavali su ga tako da je palas dočekao oslobođenje 1688. tek kao impozantno zide (Sl. 22.) sačuvano na južnoj, istočnoj i zapadnoj strani. Oslobođenje Iloka 1687.-1688. godine nije prošlo jednostavno, uspjelo je tek iz drugog pokušaja, tj. 1688., pa je palas mogao doživjeti nova oštećenja.<sup>46</sup> Nekoliko starijih planova i veduta s kraja 17. stoljeća prikazuje stanje palasa: svagdje je on bez krova i uvijek se naglašava samo južno krilo (Sl. 21.). Tek je na ponekom od starih planova prikazana šira situacija s istočne strane (planovi iz 1690. i 1698. godine),<sup>47</sup> s koje je bio ulaz u palas: s te je, istočne strane

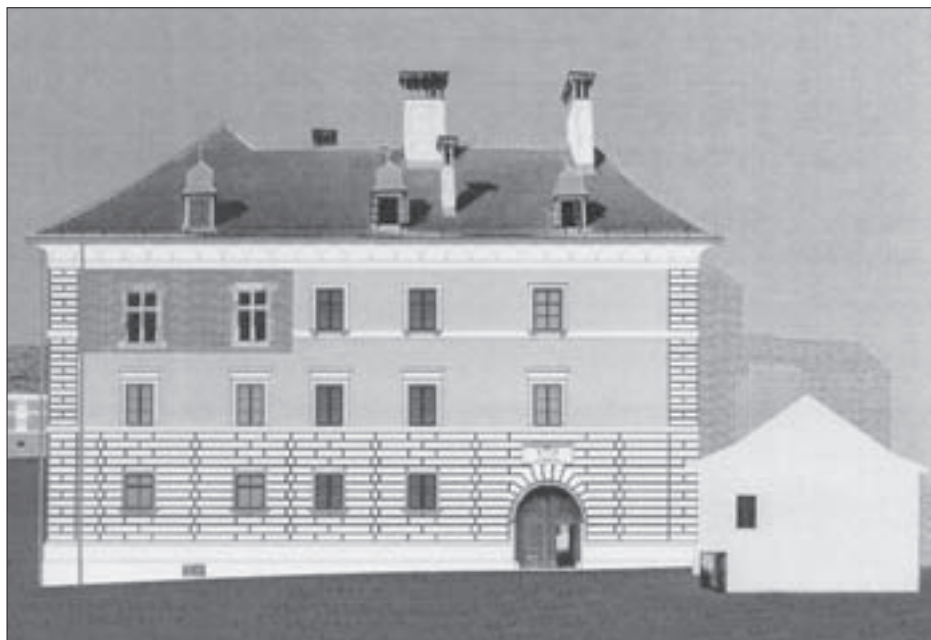
<sup>44</sup> HORVAT, 2008: 46

<sup>45</sup> Prema Boniniju to je 129/120 stopa, jedino nije jasno – kojih... [JACOV, 1990: 43]

<sup>46</sup> Posebno je nejasan događaj o eksploziji turskog streljiva, pohranjenog u podrumu palasa, kad je moglo stradati baš sjeverno krilo i uz njega dio zapadnoga krila.

<sup>47</sup> BATOROVIC, 1984: 18-19 (plan iz 1690.); JACOV, 1990: 111-112 (plan iz 1698.)

<sup>48</sup> 1 hvat = 6 stopa = 195 cm; 1 stopa je 32,5 cm (tzv. kraljevska stopa) [HORVAT, 1989: 61-70]



Sl. 21. ILOK, PALAČA ODESCALCHI – PALAS NIKOLE ILOČKOG, PRIJEDLOG UREĐENJA ISTOČNOGA PROČELJA, S UCRTANIM PROMJENAMA PROZORA. NA 2. SE KATU VIDE DVA OBNOVLJENA PROZORA IZ DOBA NIKOLE ILOČKOG, DOK SE DESNO OD PALAČE PREMA ISTOKU NASTAVLJA ISTOČNI ZID PALASA PREMA STRMINI NAD DUNAVCEM.

FIG. 21 ILOK, ODESCALCHI PALACE – THE PALACE OF NIKOLA ILOČKI, PROPOSITIONAL DRAWING OF THE EAST FAÇADE RENOVATION WITH ALTERED WINDOWS. THE SECOND FLOOR SHOWS TWO RESTORED WINDOWS FROM THE AGE OF NIKOLA ILOČKI; THE EAST WALL RUNNING FROM THE PALACE TO THE CLIFF OVER DUNAVAC.

ulaz bio najmanje ugrožen. Restauratorska su i arheološka istraživanja posljednjih nekoliko godina bacila više svjetla na složeni sustav ulaza u palas, no o tome više nešto kasnije.

#### PALAČA ODESCALCHI – STARI PALAS KNEZOVA ILOČKIH

##### ODESCALCHI PALACE – OLD PALACE OF THE PRINCES OF ILOK

Analiza tlocrta palače Odescalchi (Sl. 23. A-D), zajedno s rezultatima konzervatorsko-restauratorskih istraživanja i arheoloških iskapanja, starih planova i veduta, daje nam već dosta dobru sliku njegova srednjovjekovnoga izgleda iako će, naravno, trebati nastaviti s istraživanjima i analizama. Palas knezova Iločkih bio je značajna građevina svog doba, kvadratna tlocrta, s tri krila (sjeverno, zapadno i južno), dok se na istočnoj, četvrtoj strani nalazio vrlo sofisticirani ulaz. Umjesto prizidana objekta, s ulazne se strane uz zidinu protezala samo konzolna galerija za komunikaciju i kontrolu ulaza (Sl. 23. A-D). Treba naglasiti da se radi o projektiranoj građevini nastaloj u relativno kratkom vremenu.

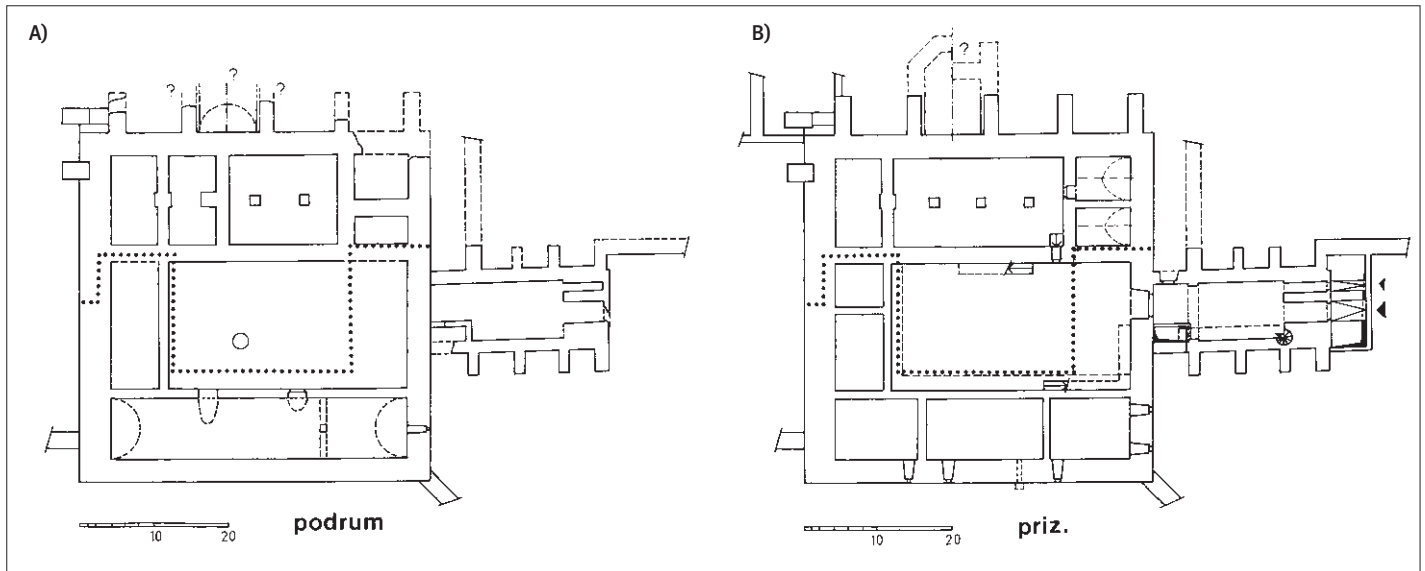
Znajući točne dimenzije palasa, danas ga možemo pokušati izraziti starim mjerama – hvatima i stopama: bio je to gotovo kvadrat, veličine 23/24 hvata,<sup>48</sup> pri čemu su južna i

Sl. 22. ILOK, VEDUTA S. SCHMALKALDERA, DETALJ RUSEVINA PALASA KNEZOVA ILOČKIH

FIG. 22 ILOK, TOWNSCAPE BY S. SCHMALKALDER, DESTROYED PALACE OF THE PRINCES OF ILOK, DETAIL







Sl. 23. Ilok, Palas Nikole Iločkog, kralja Bosne, tlocrti podruma, prizemlja, 1. i 2. kata. Tlocrti su nacrtani prema rezultatima konzervatorsko-restauratorskih i arheoloških istraživanja i prema raspoloživim povijesno-arhivskim izvorima.

A – tlocrt podruma (južno krilo) i temelja sjevernog i zapadnog krila; podrum je i danas u uporabi; B – tlocrt prizemlja; točkama je označen obris današnje palače Odescalchi. Lijevo je rekonstruiran ulazni objekt, sofisticirane izvedbe. Cijelo je prizemlje najvjerojatnije gospodarske namjene.

C – tlocrt 1. kata; južno krilo vjerojatno je stambene namjene, dok je u sjevernom velika, dvobrodna 'viteška' dvorana. U ulaznom se prostoru pješaci usmjeravaju prema stambenom krilu, odvajaju po visini dalje prema pokretnom mostu.

D – na južnom krilu 2. kata gotovo su najbolje sačuvane pojedinosti. Drugi je kat sjevernog krila potpuna nepoznanica.

sjeverna stranica dulje za jedan hvat. Poznate su i debljine zidova od opeka, dok su vrlo duboki temelji od kamena lomljenjaka. Debljine vanjskih zidova palasa variraju od sjevernoga, koji je 320 cm, preko istočnog i južnog (304 cm), do zapadnog koji je najdeblji s obzirom da je okrenut prema mogućem napadu neprijatelja – on je deo čak 400 cm.<sup>49</sup> Poznati položaji unutrašnjih zidova daju veličinu dvorišta od 8/16 hvati, tj. omjer stranica je 1:2.

Konzervatorsko-restauratorska su istraživanja, koja je od 2000. godine do danas vodio Hrvatski restauratorski zavod,<sup>50</sup> pokazala da su vanjski zidovi palače Odescalchi debljine više od 3 m, a visine do ispod strehe, zapravo prvotni zidovi palasa knezova Iločkih, s mjestimičnim tragovima prozora i drugim pojedinostima.<sup>51</sup> Ova konstatacija upućuje na potrebu arheoloških istraživanja na mjestu nestalih krila palasa koja je 2001. godine započeo Institut za arheologiju iz Zagreba, a vodi ih Željko Tomićić sa suradnicima.<sup>52</sup> Analizom tlocrta postojećih zidova i onih novootkrivenih dijelova palasa, uz stare planove dobiven je mogući izgled tlocrta palasa te pročelja koji su, dakako, na razini određenih pretpostavki i mogućnosti. Tlocrt podruma, prizemlja te 1. i 2. kata prikazani su na Sl. 23. Južno krilo palasa Iločkih bilo je stambeno, podrumljeno te s prizemljem i dva kata. Potkrovlje je vjerojatno bilo obrambeno, s kruništem i stražarskom stazom iza njega, dok je krovšte moralo biti malo uvučeno, dakle bez vanjske strehe (Sl. 26.). Podrum je bio svodeni polukružnim bačvastim svodom te je i danas u uporabi kao vinski podrum poznatih Iločkih vina.<sup>53</sup> Čini se da je i prizemlje bilo svodeno bačvastim svodom, osvijetljeno omanjim prorezima u zidu. 1. i 2. kat juž-

noga krila podijeljeni su na tri prostorije, nekad pokrivene stropom s drvenim grednikom. U istočnom i južnom zidu obaju kato-va ostali su tragovi prozora po kojima se mogu rekonstruirati i prozori 2. kata i to u njegovu jugoistočnom uglu (Sl. 21.).<sup>54</sup> Bili su to 'češki prozori' s kamenim sprljcima, 'kraljevske' veličine: 156/238 cm, odmah istaknimo – najveći u našoj srednjovjekovnoj svjetovnoj arhitekturi. Prozorske su niše odgovarajuće velikih dimenzija, nekad s klupama s obje strane (Sl. 23. D), dok su plohe nisa bile obložene drvenom lamperijom. Ispod njih, na 1. katu, morao je također biti ovakav tip prozora, no nešto manjih dimenzija, jer nisu ostali vidljivi tragovi nakon ugrađivanja baroknih prozora. Sačuvana struktura južnoga i dijelova istočnoga i zapadnog zida palasa potpuno je gotička, a pronađeni su tragovi zahoda na konzolama, dimnjaka kuhinjske (?) peći u prizemlju, ulaza za pješake te erker nad njim. Sjeverni zid južnoga krila, sve od razine prizemlja, nije sačuvan, no pretpostavlja se da su u njemu bili dimnjaci za grijanje prostorija južnoga krila.

Na 1. i 2. katu južnoga krila – koliko se to može nazrijeti u strukturi tlocrta – bile su stambene prostorije knezova Iločkih. U prizemlju bi se očekivali gospodarski prostori: skladišta, radionice, kuhinja i sl., međutim,

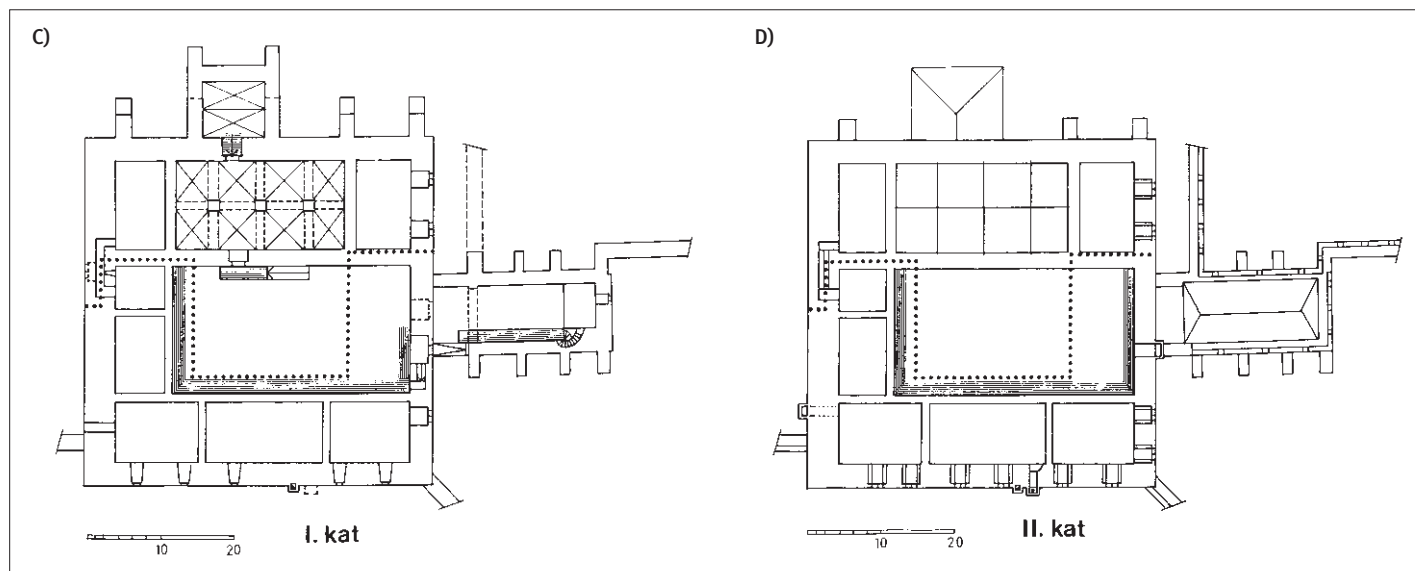
<sup>49</sup> Izražene u hvatima i stopama, debljine zidova su 1 hvat i 4 stope, 1 1/2 hvata te 2 hvata.

<sup>50</sup> Radnu je grupu vodio Đ. Simićić, a članovi su bili Darja Škarp, Igor Oros i Tomislav Jakopaš, dok je autor sudjelovao kao vanjski suradnik.

<sup>51</sup> HORVAT, 2002: 201-210

<sup>52</sup> TOMIĆIĆ, 2003: 133 i dalje

<sup>53</sup> Podrum je krajem 19. st., produljen prema zapadu, a danas se njime koriste „Iločki podrumi“.



nejasni su položaji i sveza kuhinje i blagovaonice: je li blagovaonica bila u prizemlju ili kat više?! Za smještaj kuhinje možda je važna činjenica da se u dvorištu nalazi (i danas!) veliki zdenac prirodne vode koji je bio prijeko potreban za djelovanje kuhinje pa i gospodarstva (vinski podrum).

Za horizontalno su komuniciranje najvjerojatnije služile konzolne galerije. U sredini istočnoga pročelja nađen je trag kamenoga okvira prvotnoga 'pješačkog' ulaza koji odgovara razini između prizemlja i 1. kata, dakle bio je povišen. Straga, na unutrašnjoj strani zida, nađena je poveća niša ovih vrata, širine 340 cm, te se čini da je širina niše prevelika, osim ako nije služila i za spajanje na stubišta prema katovima, za stražare i sl. Prema dosadašnjim nalazima, uz istočni zid nije bilo krila, već se komuniciranje moglo odvijati konzolnim galerijama, ali i hodnicima i stubištima u debljini zida koja je više nego dovoljna za to: 307 cm. Danas su ovi hodnici iskorišteni za razne pomoćne prostorije, uz mnoga otklesavanja i zazidavanja, zatim ondje je i danas kuhinja restorana.<sup>55</sup> Sigurno je da se s razine povišena ulaza moralo pristupati na razinu galerije 1. kata, a i mjesto za stražare iznad kolnoga ulaza i dalje u sjeverno krilo.

Sjeverno krilo s većom dubinom i sa stupovima u sredini te vezom na dvorišta govori o –

najvjerojatnije – reprezentativnoj namjeni. Obodno je zide sačuvano dosta nisko, tako da se ne može naći sačuvanih tragova prozora ni svodenja, pa ni nekakva reprezentativnijeg ulaza. Je li dvorana bila na 1. katu? Odnos stupova i pregradnih zidova u prizemlju kao da govori o vjerojatnosti da su stupovi bili namijenjeni višoj etaži, tj. oni su samo 'prolazili' kroz prizemlje da bi nosili svod ili strop iznad 1. kata (Sl. 26.).<sup>56</sup> Ovi su stupovi mogli poslužiti i za nošenje podvlaka koje su trebale smanjivati raspon stropnih greda podruma.

Analiza tlocrta, uz primjenu uobičajenih srednjovjekovnih mjera – hvata i stopa – prije svega na postojećim zidovima, pokazuje da je tlocrt projektiran, da mu je struktura određena cijelim brojevima hvata i stopa, što je općenito svojstvo srednjovjekovne gradnje. Pokus crtanja osnovnoga tlocrta palasa Iločkih iznenaduje zbog zagnog izražavanja tlocrta cijelim brojevima stopa i hvata (Sl. 28.). Tlocrt je veličine 23/24 hvata, dakle s razlikom veličina stranica za jedan hvat, što je tipično za dosta gotičkih kvadratičnih tlocrta.<sup>57</sup> Na primjeru tlocrta 1. kata palasa Iločkih vidimo da se na takav način dobivaju svijetle veličine prostorija u čistim brojčanim odnosima: za južni niz prostorija to su odnosi stranica 8:11, 1:2 i 2:3. Ovim su načinom stariji majstori očito željeli postići i određene estetske efekte. Zanimljiva je projekcija dvorane sa stupovima u sjevernom krilu palasa, gdje su svodna polja određena trokutima stranica 3:4:5 (egipatski trokut) i čistim kvadratima. Svodove su vjerojatno dijelile široke pojasnice, što je očito posljedica primjene opeke kao materijala za gradnju.

Temelji stupova u sjevernom krilu, zidani opekama, također su određeni cijelim brojevima stopa (Sl. 28.), određujući time veličinu

FIG. 23 ILOK, PALACE OF NIKOLA ILOČKI, BASEMENT AND 1<sup>ST</sup> AND 2<sup>ND</sup> FLOOR. THE FLOOR PLANS HAVE BEEN MADE ACCORDING TO THE FINDINGS OF CONSERVATION, RESTORATION AND ARCHAEOLOGICAL RESEARCH AND DISPOSABLE ARCHIVE SOURCES.

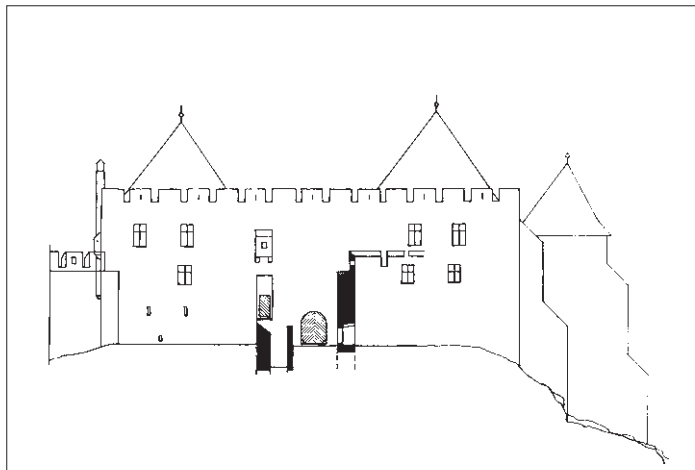
A – PLANS OF THE NORTH, WEST AND SOUTH WING (BASEMENT, WHICH IS STILL IN USE); B – GROUND FLOOR PLAN, DOTS MARK THE OUTLINE OF THE PRESENT ODESCALCHI PALACE. THE ENTRANCE BUILDING IS LOCATED TO THE LEFT. THE ENTIRE GROUND FLOOR WAS PROBABLY USED FOR FARMING PURPOSES. C – 1<sup>ST</sup> FLOOR PLAN, THE SOUTH WING WAS PROBABLY USED FOR HABITATION, TO THE NORTH THERE WAS A BIG TWO-AILED "KNIGHT'S" HALL. THE ENTRANCE HALL GAVE ACCESS TO THE RESIDENTIAL WING AND FURTHER TO THE LIFT BRIDGE THROUGH THE ROOMS ON DIFFERENT LEVELS. D – 2<sup>ND</sup> FLOOR; THE SOUTH WING CONTAINS BEST PRESERVED DETAILS; THE SECOND FLOOR OF THE NORTH WING IS UTTERLY UNKNOWN.

54 HORVAT, 2002: 205-207

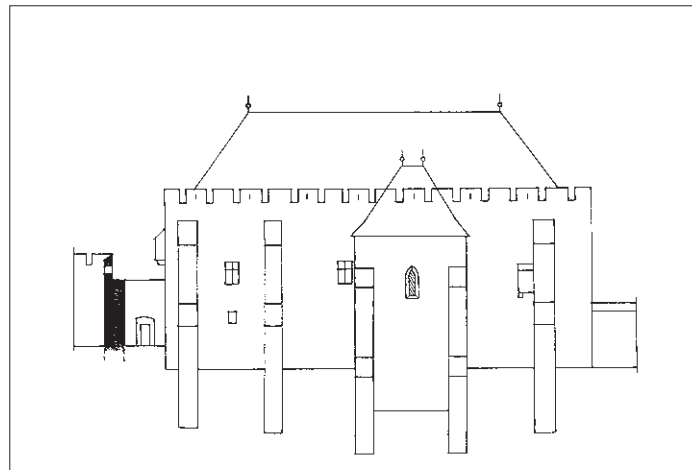
55 Kuhinja je cijelo vrijeme istraživanja funkcionirala pa se ondje nije niti moglo istraživati.

56 Ovakav slučaj nalazimo u Budimu, u kraljevskom palasu, jedino ondje stupovi prolaze kroz polukružni bačvasti svod velikog raspona, da bi etažu više nosili gotički križni svod dvobrodne 'viteske' dvorane. [GEREVICH, 1955: sl. 162-169]

57 Ovaj je način određivanja tlocrta čest kod crkvenih zvonika.



SL. 24. ILOK, PALAS NIKOLE ILOČKOG, ISTOČNO (ULAZNO) PROČELJE  
FIG. 24 ILOK, PALACE OF NIKOLA ILOČKI, EAST (ENTRANCE) FAÇADE



SL. 25. ILOK, PALAS NIKOLE ILOČKOG, SJEVERNO PROČELJE  
FIG. 25 ILOK, PALACE OF NIKOLA ILOČKI, NORTH FAÇADE

svodnih polja: pretpostavimo da je ova dvorana trebala biti svodena. Vjerojatno su bila tri stupa, tako da je osni razmak između prvog i četvrtog bio manji – 14 stopa, a drugog i trećeg veći – 20 stopa. Prvo i četvrto svodno polje određivao je 'egipatski' trokut, stranica 3:4:5, dok je to kod srednjih polja kvadrat, veličine stranica 17/17 stopa, pri čemu je dijagonala veličine gotovo točno 24 stope!

Kakav je mogao biti svod? Nije nađen nikakav trag svodenja, kao ulomak rebra, bilo kamena, bilo od profilnih opeka, ili dio kapitela, ili službe, no svod je mogao biti i bez rebara. Sudeći po veličini stupova i svodnih polja, između polja se nalazio luk, pojas širine  $3\frac{1}{2}$  stope. Sve je to pojednostavnjivalo rad prvo zidarima, a kasnije tesarima pri postavljanju skele za izvođenje svoda. I, naravno, odabranim su se omjerima postigli potrebni oblikovni dojmovi.

Nedavnim su konzervatorsko-restauratorskim istraživanjima palasa knezova Iločkih otkriveni važni podatci o prvotnim pročeljima: bila su kombinacija zida od opeke i detalja od kamena – prozora, vrata, konzola i sl. Položaj palasa uz glavni ulaz u citadelu zahtijevao je jako utvrđivanje, tako da je zid morao biti znatne debljine i završavati krunistem sa stražarskom stazom (Sl. 21.). Najmanje je poznato zapadno pročelje, najizloženije napadu sa zapada. Južno i istočno pročelje mogu se predočiti s dosta točnosti (Sl. 21., 28.). Izgled sjevernoga pročelja može se približno pretpostaviti (Sl. 24.). Otkriće kapele na sjevernoj strani palasa obogaćuje sadržaj palasa i njegov tlocrt, ali postavlja i mnoga pitanja. Pročelja se razrahljuju prema vrhu palasa, što je i srednjovjekovni običaj, ali i obrambeni zahtjev zbog položaja palasa.

Ispod barokne žbuke i one s početka 20. stoljeća mjestimično je sačuvana prvotna obrada pročelja: zidalo se opekama gotičkim

vezom – dosta nepravilno – i zatim su sudarnice izvučene nekim oblim predmetom, najvjerojatnije odmah prigodom zidanja. Zbunjuje međutim kvaliteta ovog fugiranja: ono je toliko neprecizno izvedeno – možda bi trivijalni izraz 'slampasto' najbolje mogao objasniti rezultat ovog fugiranja! Ali, stojeći dolje, ispred palasa, to se gotovo i ne primjećuje.

Kakva je bila oprema prostorija? Čini se da se više polagalo na veličinu i prostranost palasa, nego na izrazito bogatstvo obrade pojedinosti. Pa i sami prozori na 2. katu palasa, bez obzira na svoje dimenzije, vrlo su jednostavno profilirani. Podovi su bili obloženi opekama i vapnenim estrihom, nisu nađeni tragovi kamenih ploča. Izraziti trag bogatstva opreme vidimo u vjerojatnosti da su prozorske niše bile obložene drvenim lamperijama, što je inače čest običaj na srednjovjekovnim građevinama magnata. U povijesnim se izvorima spominje da su zidovi nekih prostorija bili oslikani, no restauratorska istraživanja to nisu potvrdila.

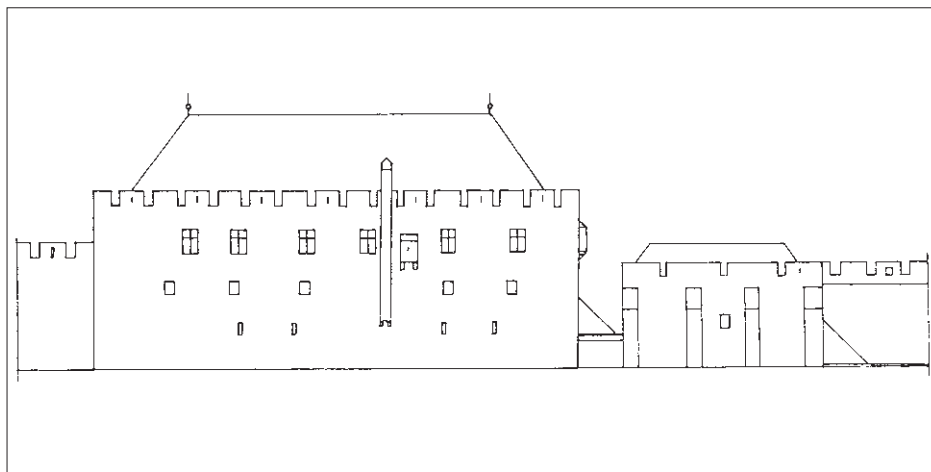
Godine 1494. kad je kralj Vladislav htio kazniti Lovru Iločkog zbog njegova ponašanja zauzeo je Ilok, a iz dvora kneza Lovre odneseno je „do 300 dragocjenih i krznom prošivenih haljina, bezbroj zlatnih i srebrnih posuda i do 3000 akova vina”.<sup>58</sup> A haljine su negdje morale biti spremljene (skrinje, ormari...), i zlatno i srebrno posude također, a i za uporabu su trebali stolovi, stolci i klupe – no ništa od toga više ne postoji.

Tlocrtna organizacija palasa knezova Iločkih može se ovako rekapitulirati: iako je tlocrt palasa bio projektiran kao kvadrat imao je samo tri krila, dok je na istočnoj strani zid s vratima i osiguranje ulaza za pješake i, valjda, s obzirom na veličinu za konje (i konjanike?) i kola. Južno je krilo bilo stambeno, to više što

je i izdvojeni ulaz za pjesake bio na toj strani, sjeverno je krilo imalo veću širinu te je zato dvorana bila dvobrodna (Sl. 27.). S obzirom da su se i južno i sjeverno krilo protezali po cijeloj dužini objekta, zapadno je krilo bilo kratko i povezivalo prva dva. Po visini se južno krilo 'razrahljuje' sve većim prozorskim otvorima, da bi 2. kat imao 'češke prozore' znatnih veličina (Sl. 25., 28.). Samo je južno krilo imalo podrum. Nešto uzdignuto prizemlje bilo je svodeno bačvastim svodom, a srednja je prostorija imala spoj na dimnjak, po čemu bi se moglo zaključiti da je ondje bila kuhinja ili možda neka radionica. 1. i 2. kat bili su stambeni. Ono što može biti čudno jest da su u cijeloj duljini južnoga, a i sjevernoga krila bila samo dva pregradna zida, dakle samo tri prostorije! Istina, i visina stropa (500 cm = 2 1/2 hvata) i veličina i broj prozora odgovaraju veličinama prostorija. Možemo samo pretpostaviti, da su prostorije projektirane za potrebe Nikole Iločkog, kralja Bosne, za njegov način života i vjerojatno brojne ceremonije i dvorske običaje.

Sjeverno krilo ima veći raspon, veliku dvoranu koja je bila dvobrodna te se visinom mogla protezati kroz 1. i 2. kat. S obzirom da je od sjevernoga krila od elevacije sačuvan samo istočni zid, i to djelomično, možemo tek pretpostaviti moguć izgled i uporabu pojedinih prostorija.

Karakteristično jest da sjevernu stranu palaša i krila s te strane podupire pet snažnih kontrafora, vjerojatno zbog strmine terena prema Dunavcu. Temelji ovih kontrafora sežu vrlo duboko, podupirući lesnu strminu. Između kontrafora mogli su biti interpolirani veliki prozori za rasvjetu dvorane. Međutim, na koncu je otkriveno, da je između 3. i 4. kontrafora, dakle u samoj sredini palaša, bio priključen nekakav objekt svodeni bačvastim svodom. Nađen je pod, koji je niži od poda sjevernoga krila, a tjeđe svoda bilo bi približno na visini poda prizemlja južnoga krila. Sjeverna strana ovog objekta, koja se nalazila nad strminom prema Dunavcu i sjeveru, ostala je nepoznata, pa je i tlocrtni gabarit prostorije zasad ostao nepoznat. Zidovi su bili ožbukani dosta nepažljivo, dakle kao da to nije najvažniji kat. Ostaje nam da pretpostavimo kako se nad ovom prostorijom nalazila neka važnija prostorija, možda priključena na 1. kat, tj. vitešku dvoranu, a kao najvjerojatnije pretpostavlja se da se tu nalazila dvorska kapela jer je u nasipu nađen ulomak prozora sakralnih značajki. Kako nisu nađeni, zasad, nikakvi tragovi komunikacija, ostaje nejasno kako se u ovu donju prostoriju ulazilo iz kapele. Drvenim stubištem? Zidanim vretenastim stubištem? Ili pak nekako izvana? U gornji kat, tj. samu kapelu, očito se spuštalo iz gornje viteške dvorane stubama u debljini zida.



Strukturu i bitne značajke palaša knezova Iločkih možemo definirati u nekoliko redaka:

- palas je bio promišljen, projektiran i izveden po principima i običajima tadašnje najviše ('dvorske') arhitekture
- iako monumentalne zamisli i sofisticirane provedbe namjene, izvedba je ipak dosta pojednostavnjena, u nekim situacijama 'jeftina', iako se i to može smatrati dijelom koncepcije odnosno racionalnosti
- čini se da je palas izgrađen uz neki nešto stariji objekt (ne mnogo stariji!), pri čemu je možda upotrijebljen (recikliran) stariji materijal, prije svega lomljeni kamen za temelje
- monumentalnost palaša osjeća se i u veličini prostorija, ulaznom objektu, 'viteškoj dvorani', čiji nam temelji tek signaliziraju njezino postojanje
- i konačni zaključak: bez obzira na određene nesavršenosti izvedbe, palas Nikole Iločkog kraljevska je palača jednog kralja – kralja Bosne, a po svojim značajkama, zamisli i provedbi najznačajniji je (ili jedan od najznačajnijih) stambenih objekata kontinentalne Hrvatske 15. stoljeća. U svoje doba nije zaostajala za drugima, gleda li se na cijeli sklop loka.

## ZAKLJUČAK

### CONCLUSION

Stanovanje u kasnom srednjem vijeku nesumnjivo je odraz društvenih i gospodarskih uvjeta, a čini se da je u početku nisu ni pružali mnogo. Za stanovanje se tijekom 13. i početkom 14. stoljeća dosta rabe branič-kule. Mislim da se slobodno može reći da je razina stanovanja kod našeg nižega, pa i srednjeg plemstva bila dosta skromna. Uobičajene su neke sheme organizacije gradnje i stanovanja koje često ovise o tehnološkim mogućnostima gradnje, a to je raspon od 6 m. Ova veličina

SL. 26. ILOK, PALAS NIKOLE ILOČKOG, JUŽNO PROCELJE PALASA I ULAZNOG OBJEKTA, REKONSTRUIRANI PREMA NALAZIMA HRZ-A I INSTITUTA ZA ARHEOLOGIJU  
FIG. 26 ILOK, PALACE OF NIKOLA ILOČKI, SOUTH FAÇADE OF THE PALACE AND ENTRANCE STRUCTURE, RECONSTRUCTED ACCORDING TO THE FINDINGS OF THE CROATIAN CONSERVATION INSTITUTE AND THE INSTITUTE OF ARCHAEOLOGY



Sl. 27. ILOK, PALAS NIKOLE ILOČKOG, PRESJEK SJEVER-JUG  
I POGLED PREMA ISTOKU

FIG. 27 ILOK, PALACE OF NIKOLA ILOČKI, NORTH-SOUTH  
CROSS SECTION, EAST VIEW

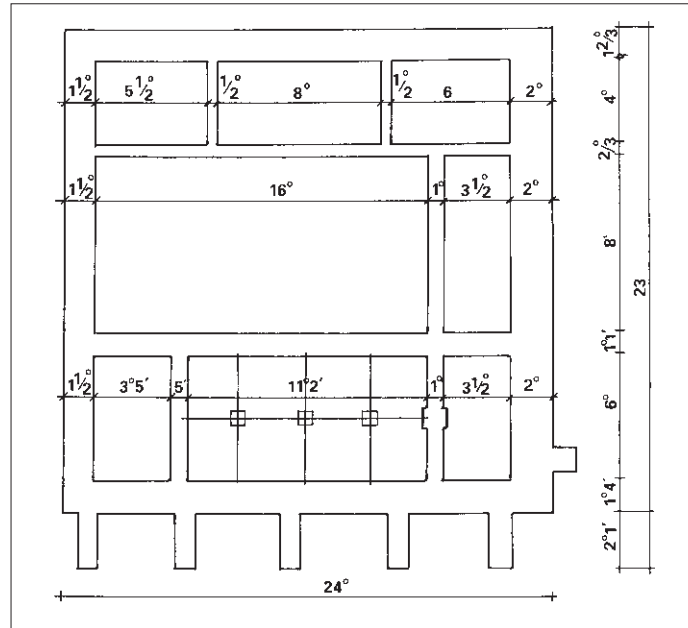
postaje gotovo modul koji geometrijskom shemom određuje i tlocrtnu veličinu burga, a to je 15÷16 / 30÷32 m. Naravno, i ovdje ima odstupanja gradnje burgova magnata, kralja i biskupa, kao npr. Krapina, Medvedgrad, Korod, Požega, Sv. Elizabeta („Pepelara”).

Tijekom 14. stoljeća počinju se događati određene promjene u gradnji burgova koje dovode do novoga tipa tlocrta u 15. stoljeću – koncentrirana tlocrta s više prostorija različite namjene, a dvorište postaje prostor oko kojega se organizira život u burgu. Standard života je porastao primjenom većih prozora, zahoda na konzolama, izgradnjom stubišta u debljini zida, ugradnjom kaljevih peći i sl. Tijekom 15. stoljeća se čak izostavljaju branič-kule, gdje su stambene prostorije bile malih površina. Naravno, i ovdje od uobičajene gradnje odskaku burgovi magnata, većih površina, pravilnih tlocrta i s urednim dvorištem, tu se već počinju miješati običaji gradnje srednje Europe i utjecaji renesanse. Prema kraju 15. stoljeća turska agresija stubokom mijenja situaciju i stanovanja i gradnje, a



utjecaji renesanse postaju izraženiji na fortifikacijsku gradnju. Velik broj srednjovjekovnih burgova gubi na važnosti, prilagođava se obrani, ruši ih se ili ih zauzimaju Turci. Do nas su dosli tek ostatci ostataka srednjovjekovnih burgova.

I na kraju napomenimo da nam recentna arheološka i konzervatorsko-restauratorska istraživanja daju sve bolji uvid u izgled i opremljenost burgova i život u njima, pa se npr. nailazi na sve više tragova kaljevih peći, ostakljenih 'čeških prozora', broja i veličina prostorija i sl., što je još prije dvadesetak godina bilo nepoznato. Navedimo uspješna iskapanja, obavljena ili još u tijeku, na nekima od burgova, na Medvedgradu, Ružici, Iloku, Samoboru, Velikom Taboru, Žumberku, Krapini, Vrbovcu na Sutli, Brinju, Zelini, Ribniku, Čanjevu, Varaždinu, Paki kod Novog Marofa, Čakovcu, Turnju kod Jastrebarskog itd., koja nam otvaraju nove vidike i polako slažu sliku našega srednjeg vijeka i ulogu burgova u njemu. Bila su primjerena svom dobu i našoj poziciji u srednjoj Europi.



SL. 28. ILOK, PALAS NIKOLE ILOČKOG: ANALIZA OSNOVNOG TLOCRTA 1. KATA, S VELIČINAMA PROSTORIJA, IZRAŽENIM U HVATIMA (= 195 CM) I STOPAMA (= 32,5 CM). KARAKTERISTIČNA JE PRIMJENA CIJELIH BROJEVA HVATI I STOPA KOJE SE MOGU VRLO EGZAKTNO OCITATI.

FIG. 28 ILOK, PALACE OF NIKOLA ILOČKI: ANALYSIS OF THE 1<sup>ST</sup> FLOOR PLAN WITH ROOM DIMENSIONS EXPRESSED IN FATHOMS (195 CM) AND FEET (32.5 CM). THE USE OF INTEGERS OF FATHOMS AND FEET IS CHARACTERISTIC BECAUSE THE NUMBERS CAN BE EASILY READ.

## LITERATURA

## BIBLIOGRAPHY

- BALIC, M. (1974.), *Konzervatorski zaštitni radovi na srednjovjekovnom gradu Kolodvaru (1967-1973)*, „Vijesti muzealaca i konzervatora”, 1-2: 48-50, Zagreb
- BALOG, Z. (1994.), *Istraživanje dvorca Trakošćana – prilog rekonstrukciji ranijih slojeva izgradnje*, „Ivančki kalendar”, 71-83, Ivanec
- BATOROVIĆ, M. (1984.), *Planovi Iloka u Karlsruheu*, „Informatica museologica”, 4: 17-20, Zagreb
- BÖSENDORFER, J. (1910.), *Crte iz slavonske povijesti*, Osijek
- BUTURAC, I. (1979.), *Povijest Gornje Rijeke i okolice*, Križevci
- DVOŘAKOVA, V.; MENCLOVA, D. (1965.), *Karlstejn*, Prag
- FUČIĆ, B. (1982.), *Glagoljski natpisi*, Zagreb
- GERE, L. (2000.), *Varak a Szeremsegben*, „A Közepkori Del-Alföld es Szer”, 337-381, Szeged
- GEREVICH, L. (1955.), *A Budai var feltart maradványainak leirása*, „Budapest muemlekei”, 1: 223-257, Budimpešta
- HORVAT, A. (1956.), *Spomenici arhitekture i likovnih umjetnosti u Medimurju*, Zagreb
- HORVAT, A. (1959.), *Skulptura Parlerovog kruga u Zagrebackoj katedrali*, „Zbornik za umjetnosno zgodovino”, 5-6: 245-267, Ljubljana
- HORVAT, A. (1975.), *Između gotike i baroka*, Zagreb
- HORVAT, Z. (1984.-1985.), *Burg u Brinju i njegova kapela*, „Peristil”, 25-26 (27-28): 41-87, Zagreb
- HORVAT, Z. (1989.), *Strukture gotičke arhitekture*, Zagreb
- HORVAT, Z. (1996.), *Zidine i braništa na utvrđama kontinentalne Hrvatske 12.-15. st.*, „Prostor”, 4 (2 / 12/): 175-200, Zagreb
- HORVAT, Z. (1997.), *Prozori na burgovima 13.-14. st. u kontinentalnoj Hrvatskoj*, „Prostor”, 5 (1 / 10/): 43-69, Zagreb
- HORVAT, Z. (1999.), *Kapele u burgovima 13.-15. stoljeća u kontinentalnoj Hrvatskoj*, „Prostor”, 7 (2 / 18/): 189-198, Zagreb
- HORVAT, Z. (2002.), *Analiza srednjovjekovne faze gradnje dvorca Odescalchi, nekadašnjeg palasa Nikole Iločkog, kralja Bosne*, „Prilozi Instituta za arheologiju u Zagrebu”: 195-212, Zagreb
- HORVAT, Z. (2005.), *Primjena drva u gradnji burgova od 13. do 15. stoljeća u kontinentalnom dijelu Hrvatske*, „Prostor”, 13 (1 / 29/): 11-22, Zagreb
- HORVAT, Z. (2006.), *Drvene konstrukcije na burgovima kontinentalne Hrvatske*, „Prostor”, 14 (2 / 32/): 142-157, Zagreb
- HORVAT, Z. (2007.), *Branič-kule na burgovima kontinentalne Hrvatske od 13. do 15. st.*, „Prostor”, 15 (1 / 33/): 26-41, Zagreb
- HORVAT, Z. (2008.), *Pozicije burgova tijekom 13.-15. st.*, „Prostor”, 16 (1 / 35/): 22-39, Zagreb
- HORVAT-LEVAI, K. (1997.), *Utvrdne, dvorci i sakralna arhitektura*, „Ludbreg”, 91-125, Zagreb

- JACOVIĆ, M. (1990.), *Srem na prelomu dva veka (XVII-XVIII)*, Beograd
- KLAIĆ, VJ. (1973.), *Povijest Hrvata*, 4, Zagreb
- KRUHEK, M. (1972.), *Arheološki radovi na Garic-gradu u toku 1971.*, „Vijesti muzealaca i konzervatora”, 21 (2): 3-10, Zagreb
- KRUHEK, M. (1973.), *Prilog istraživanju najstarije povijesti Garic-gradaca*, „Vijesti muzealaca i konzervatora”, 3-4: 63-68, Zagreb
- KRUHEK, M.; HORVAT, Z. (1990.), *Castrum Therasen et civitas Modrussa*, „Godišnjak zaštite spomenika kulture Hrvatske”, 16: 89-131, Zagreb
- KRUHEK, M.; HORVAT, Z. (2000.-2001.), *Cetin – spomenik hrvatske povijesti i fortifikacijskog graditeljstva*, „Godišnjak zaštite spomenika kulture Hrvatske”, 26-27: 209-230, Zagreb
- MAROEVIĆ, I. (1972.), *Garic-grad – prijedlog za rekonstrukciju središnje kule*, „Vijesti muzealaca i konzervatora”, 21 (6): 12-21, Zagreb
- MENCLOVA, D. (1976.), *Česke hrady*, 2, Prag
- MILETIĆ, D. (1988.-1989.), *Neki problemi izvođenja konzervatorsko-restauratorskih radova prigodom obnove Starog grada u Durdevcu*, „Godišnjak zaštite spomenika kulture Hrvatske”, 14-15: 59-89, Zagreb
- MILETIĆ, D. (1997.), *Velikotaborski palas – rezultati istraživanja i problemi nove namjene*, „Peristil”, 39: 93-110, Zagreb
- MILETIĆ, D. (1999.-2000.), *Plemićki grad Cesar-grad*, „Peristil”, 42-43: 23-40, Zagreb
- MILETIĆ, D. (2002.), *Stari grad u Ribniku – nedovršeni projekt Bernardina Frankopana*, „Peristil”, 45: 15-42, Zagreb
- MILETIĆ, D.; VALJATO-FABRIS, M. (1987.), *Kapela sv. Filipa i Jakova na Medvedgradu*, Zagreb
- MILETIĆ, D.; VALJATO-FABRIS, M. (2003.), *Sokolac – frankopanski grad u Brinju*, Zagreb
- RADIĆ, M.; BOJČIĆ, Z. (2004.), *Srednjovjekovni grad Ružica*, katalog izložbe, Osijek
- REGAN, K. (2002.), *Srednjovjekovna utvrda sv. Elizabete (Pepelara) u Prekodravlju*, „KAJ”, 1-2: 101-106, Zagreb
- REGAN, K. (2006.), *Gorjani – srednjovjekovno sjelo plemićke obitelji Gorjanski*, „Skrinica slavonska”, 6: 127-159, Slavonski Brod
- SEKULIĆ-GVOZDANOVIĆ, S. (1994.), *Crkve-tvrđave u Hrvatskoj*, Zagreb
- SRŠA, I. (2000.), *Dvorska kapela sv. Križa u Ludbregu*, „KAJ”, 33 (6): 46-69, Zagreb
- SZABO, GJ. (1920.), *Sredovječni gradovi u Hrvatskoj i Slavoniji*, Zagreb
- TOMIČIĆ, Ž. (2003.), *Na tragu srednjovjekovnog dvora knezova Iločkih (Ujlaki)*, „Prilozi Instituta za arheologiju u Zagrebu”, 20: 131-150, Zagreb
- TOMIČIĆ, Ž. I SUR. (2004.), *Dvor knezova Iločkih – rezultat istraživanja godine 2003.*, „Obavijesti”, 1: 134-145, Zagreb

## IZVORI

## SOURCES

## ARHIVSKI IZVORI

## ARCHIVE SOURCES

- HRZ – Hrvatski restauratorski zavod, Zagreb
- MK-F – Ministarstvo kulture, fototeka, Zagreb
- IA – Institut za arheologiju, Zagreb

## IZVORI ILUSTRACIJA

## ILLUSTRATION SOURCES

- |                                   |  |
|-----------------------------------|--|
| SL. 1.                            | Foto: MK-F, autor nepoznat   |
| SL. 2.                            | Crtao autor prema: MILETIĆ, VALJATO-FABRIS, 1989: 14                                     |
| SL. 3.                            | Crtao autor prema: GERE, 2000: 347   |
| SL. 4., 6., 9., 12., 14., 24.-27. | Crtao autor  |
| SL. 5.                            | Crtao autor prema: MILETIĆ, 1988.-1989.: 71  |
| SL. 7.                            | Crtao autor prema: MILETIĆ, 1999.-2000.: 36  |
| SL. 8.                            | SZABO, 1920.   |
| SL. 10.                           | Crtao: Z. Jeras-Pohl [HRZ]   |
| SL. 11.                           | Foto: M. Kruhek  |
| SL. 13.                           | Foto: K. Filipec   |
| SL. 15.                           | Foto: T. Petrinc   |
| SL. 16.                           | Foto: Z. Gerber  |
| SL. 17.                           | Crtao autor prema: MILETIĆ, 1997: 102-103  |
| SL. 18.                           | Foto: N. Vranić, 1969.   |
| SL. 19.                           | Crtao autor na podlozi: RADIĆ, M.; BOJČIĆ, Z., 2004. i vlastitim opservacijama na terenu |
| SL. 20.                           | Foto: Z. Horvat  |
| SL. 21.                           | Izradio: Đ. Simićić [HRZ]  |
| SL. 22.                           | BATOROVIĆ, 1984: 18  |
| SL. 23.                           | Crtao autor na podlozi snimke postojećeg stanja B. Vučića Sneidera i N. Škatića          |
| SL. 28.                           | Analiza i crtež autora   |

## SAŽETAK

## SUMMARY

RESIDENTIAL SPACES IN CONTINENTAL CROATIAN CASTLES  
IN 13<sup>TH</sup>-15<sup>TH</sup> CENTURY

The most numerous buildings within castles were those which served as residences. Unfortunately, few of them have survived to the present day. The 13<sup>th</sup> century castles owned by nobility of lower status were relatively modest structures since they were influenced by the socio-economic development of the time. On the other hand, the castles of high aristocracy and a king, such as Medvedgrad, Krapina, St Elisabeth ("Pepelara") and the like, were more significant buildings of considerable dimensions. Through time castles were becoming more complex and residences became bigger and more sophisticated. Especially prominent were fortified palaces which provided higher living standards and advanced fortification and defence systems which indicated the upcoming age of Renaissance.

The 13<sup>th</sup> century residential buildings in castles were subjected to defence and financial circumstances of the owners. They usually took up relatively small space within the castle walls whereas the accompanying facilities were mainly built so that they leaned against the walls. During the second half of the 13<sup>th</sup> century castles were often built over regular ground plan, the so called Romanesque castles, with a defence tower on the one and the palace on the other end. The 13<sup>th</sup> and 14<sup>th</sup> palaces century mainly took up the entire width of the castle, with the 6 m long illuminated section. It is particularly interesting that castles were often built over the plan whose length/width ratio was 1:2, which conveyed into metric units measured 15-16x30-35 m. Alongside castles of regular ground plans, there were also those ovoid or circular which were, due to their wooden structure, conceptually different. They were mostly built on the banks of the Drava River.

During the 14<sup>th</sup> century the development of architecture and life standards changed the general concept of castles. Residential buildings assumed increased importance and dimensions. Improved, concentric ground plans ensured better organisation of life, although majority of buildings within castles remained attached to the fortified walls. Castles began to comprise more space and more architectural and sculptural details which later came to be more stylistically distinct and better in treatment. This type of castles include Slunj, Cetinograd, Brinje, Buzim in Lika, Đurđevac, Vinica, Med-

vedgrad and Garic, both in later renovated versions, Šarengrad, Gračanica in the Požega basin etc. Brinje Castle owned by Nikola IV Krčki-Frankopan, was a remarkable building for its concept and construction, as well as connection with Czech stonemasons. The disposition of rooms and their structure are not familiar but the preserved details show a high quality of design and construction.

Further architectural development brought various groups of masons during the 15<sup>th</sup> century, especially Czech workshops. The mid-15<sup>th</sup> century saw the construction of palaces with a considerable number of rooms which ensured more comfortable life. Certain castles no longer contained defence towers, such as Cesargrad, Grebengrad, Kostel, Ružica, Ribnik near Karlovac, Valpovo. Interesting changes occurred during the second half of the 20<sup>th</sup> century in Cesargrad Castle which had most probably been built in the 13<sup>th</sup> century and whose walls were reinforced to provide protection against firearms artillery. The residence in Cesargrad was built around the inner courtyard containing residential and ancillary rooms. Largely decayed Vinica Castle near Varaždin shows a good structure whose high quality is also confirmed by the status its owners, including kings. The most interesting list of estates owned by Deputy Viceroy Gyulaj dates from 1568 and numbers all the rooms in this castle. However, there were also freestanding residential buildings built in the inner courtyard of castles, surrounded by walls. A prominent example of such a castle is the palace of the Zagreb bishop Eberhard in Garic-grad. The design of this palace paid attention to the security of the residents as well as to dwelling standards. The palace in Veliki Kalnik had three levels and was characterised by good construction and strict division of the palace residents and the surrounding. In the 15<sup>th</sup> century the palace was the home of "Black Queen", Barbara Celjska, the wife of the Hungarian-Croatian king Sigismund so the architectural quality and advancement of the castle were understandable. Except the central residence, Ozalj Castel also featured another, smaller and relatively well preserved residence ("Granary") which was annexed in the mid-16<sup>th</sup> century by Nikola IV Zrinski.

The palace in Veliki Tabor is a freestanding building surrounded by Renaissance fortified walls. Re-

cent research conducted by the Croatian Conservation Institute, as well as renovations of the palace resolved many ambiguities.

In the course of several centuries there were numerous big residential buildings – fortified palaces – built by kings and various aristocrats whose dwelling standards were comparable to European courts. They were square or oblong in plan, complex in organisation of space and intended for representative life of important people: Krapina (built by a Hungarian-Croatian king in the 13<sup>th</sup> century, St Elisabeth ("Pepelara", built by a king), Medvedgrad (built by the Zagreb bishops in the mid-13<sup>th</sup> century), Ludbreg, Gorjan by the princes of Gorjan (6x62 m). Unfortunately, structures of the majority of these buildings are still unknown.

Also known is Ružica Castle near Orahovica built by the princes of Ilok during the 15<sup>th</sup> and beginning of 16<sup>th</sup> century.

Ilok was an important town, with the castle of Nikola II Iločki, the king of Bosnia who turned 15<sup>th</sup> century Ilok into a significant residence befitting his status. In the beginning of the 18<sup>th</sup> century the Odescalchi princes were given the estate in Ilok and a part of Srijem. They built their residence in the place of the palace of Ilok princes. An analysis of the Odescalchi palace shows the main features of the palace of Ilok princes. It was designed and built following the then examples of the highest "court" architecture; the feeling of monumentality is revealed in the dimensions of rooms, entrance building, "knight's hall", and the entire complex. Although conceptually monumental, the features of construction were rather simple. The final conclusion is that regardless of the certain imperfection in the construction, the palace of Nikola Iločki was a royal palace – palace of the king of Bosnia, and by its characteristics the most important residential building in continental Croatia.

Late medieval habitation in continental Croatia undoubtedly reflected social and economic conditions. The dwelling standard of the nobility with lower income was at first rather modest but it developed and improved through centuries. Naturally, buildings owned by noblemen of high rank, bishops and kings had different status and followed general Central European trends.

ZORISLAV HORVAT

## BIOGRAFIJA

## BIOGRAPHY

Dr.sc. **ZORISLAV HORVAT**, dipl.ing.arh., visi je znanstveni suradnik. Radio je kao aktivni projektant, a do odlaska u mirovinu bio je zaposlen na mjestu konzervatora – višega savjetnika pri Upravi za zaštitu kulturne baštine Ministarstva kulture u Zagrebu. Tijekom dugogodišnjega znanstvenog bavljenja povijesnu hrvatske arhitekture objavio je četiri knjige i veći broj znanstvenih članaka, uglavnom posvećenih nepoznatim primjerima našega gotičkoga fortifikacijskog i sakralnog graditeljstva. Vodio je obnove najsloženijih spomeničkih sklopova na području kontinentalne Hrvatske.

**ZORISLAV HORVAT**, Dipl.Eng.Arch., Ph.D., Senior Research Associate. He worked as a designer. Until his retirement he worked as a conservationist – Senior Adviser in the Administration for the Protection of Cultural Heritage of the Ministry of Culture. He was carrying out scientific research into the history of Croatian architecture over many years and published four books and many papers, mostly on unknown Croatian Gothic fortification and religious architecture. He was the head of restoration projects of the most sophisticated monumental structures in continental Croatia.