

VIESTNIK

HRVATSKOGA

ARKEOLOGIČKOGA DRUŽTVA.

Bericht über die drei eingesendeten Schädel.¹⁾

Von den 3 Schädeln stimmen 2 (die mit Theilen des Gesichtsskeletes versehenen) die Form anlangend gut überein und unterscheiden sich von dem *dritten*, der eine andere Form besitzt. Die Schädel vertreten demnach zwei wesentlich von einander verschiedene Typen und falls in jener Zeit eine Rassenreinheit existirt haben sollte, auch zwei verschiedene Völker.

Die Hirnschale (dem als dritter Schädel bezeichneten gehörend) representirt, soweit dies aus einem Fragmente ersichtlich sein kann, den *Reihengräbertypus* mit allen Charakteren. Es ist dies dieselbe Form, die in Reihengräbern germanischer Provenienz so häufig wiederkehrt, aber auch der alten Hallstätter Bevölkerung zum mindesten theilweise eigen war. Die Schädel dieser Form sind ausnehmend lang, dabei absolut schmal. Sehr charakteristisch ist ferner, dass die Höhe der Breite gleichkommt oder sie sogar übertrifft.

Der vorliegende Schädel dürfte gegen 190 Mm. lang und über 130 Mm. breit und hoch gewesen sein. Es handelt sich um einen extremen hypsicephalen Dolichocephalus.

Schädel 2. (der mit besser erhaltenem Unterkiefer) wahrscheinlich weiblich. Stirnnaht-Schädel. Zähne in typischer Anzahl vorhanden, stark abgenützt.

¹⁾ U izkapanjih predhist. groblja na Vitlu kod Prozora pošlo nam je za rukom do sada spasiti tri lubanje prilično sačuvane, te sino jih poslali slavno poznatomu anatoru gosp. Dru Zukerkandlu, sveučil. profesoru u Gradcu s molbom, da nam o njih svoj sveobće uvaženi sud blagoizvoli priobćiti. Prirodna blagonaklonost toga prvaka na antropologičkom polju rado se prihvatil posla, te evo njegovu suda u izvorniku i u prevodu. Gosp. Zukerkandlu neka bude i od strane našega nar. muzeja najtoplija zahvala.

Uredništvo.

Obere Ansicht. Breites Rechteck mit gerundeten Winkeln. Der Breitendurchmesser nimmt von vorne nach hinten, dem Augennase nach beurtheilt, nur wenig zu.

Seitliche Ansicht. Mittelhoch, viereckig, mit sehr langem horizontal gelagertem Scheitel. Stirncurve zwischen Nasenwurzel und Stirnhöckern ziemlich stark nach vorne geneigt, oberster Theil des Stirnbeins schon horizontal gelagert. Hinter der Mitte der Scheitelbeine fällt die Sagittalcurve steil gegen das mehr senkrecht gestellte Hinterhauptbein ab.

Hintere Ansicht. Viereckig mit leicht gebogener oberer Seite. Schuppe des Hinterhauptbeines breit und wenig gewölbt. In Bezug auf das Gesichtsskelet lässt mir der Unterkiefer eine Beurteilung zu, da die übrigen Fragmente zu mangelhaft und dabei in falscher Weise der Hirnschale angefügt sind, der Unterkiefer ist zart, der Uebergang des Körpers in die aufsteigenden Fortsätze stumpfwincklich; der Kinntheil scharf modellirt, der Kinnwulst stark vortretend.

Schädellänge	169 Mm. von Glabella.
Grösste Länge	175 » intertuberal am Stirnbein.
Breite	145 »
Höhe	nicht messbar.

Längenbreiten-Index 83.0 beziehungsweise 85.5 demnach jedenfalls brachycephal.

Der 2-te Schädel *desselben* Typus, wahrscheinlich männlich, dürfte einen Längenbreiten-Index von 80—81 besessen haben. Über die anderen Maasse und über die Beschaffenheit des Gesichtsskeletes kann ich nichts aussagen.

In Bezug auf die letzten zwei Schädel möchte ich noch bemerken, dass ich Schädel aus der Bronze-Zeit Ungarns untersucht habe, die dieselbe Form zeigten. Zukerkandl.

Prevod.

Izvjeseće o priposlanih lubanja.

Od priposlanih tri lubanja dvije (one, kod kojih je sačuvan dio lica) dobro se slažu glede oblika, te se razlikuju od treće, koja je druga oblika. Lubanje zastupaju dakle dva znatno se razlikujuća oblika i, ako je u ono prastaro doba postojala čistoća pasmine, takodjer i dva različita naroda.

Šiška (pripadajuća trećoj lubanji) zastupa sa svimi karakteri, u koliko se to iz odlomka razabrali može, tip tako zvanih *rednih grobova*.

To je isti oblik, koji u rednih grobovih germanskog porijekla toli često dolazi, ali koji takodjer, barem djelomice, pripada starim stanovnicom Hallstatta. Lubanje toga oblika osobito su dugačke, a kraj toga posve uzke. Vrlo je karakteristično, da im je visina jednaka širini ili dapače ovu i nadkriljuje.

Predležeća lubanja mogla je do 190 mm. dugačka i preko 130 mm. široka i visoka biti. Ovo je dakle skrajno hypsikefalni dolichocephalus.

Lubanja 2. (ona sa bolje sačuvanom donjom čeljustnicom), po svojoj prilici ženska. Lubanja sa čelnim svezom. Zubi u običnom broju, vrlo iztrošeni.

Gornji pogled. Široka pravokutna pačetvorina sa okruženimi uglovi; promjer širine od spreda prama kraju, u koliko se okom izmjeriti daje, samo neznatno raste.

Pogled sa strane. Srednje visine, četverouglast, sa vrlo dugačkom, vodoravno položenom tjemanjačom. Čelo između korjena nosa i hrgami na čelu dosta jako napred nagibano, najgornji dio čelnice već vodoravno položen. Za sredinom tjemanjače pada sagittalni zasuk strmo prama više okomito postavljenoj zatiljači.

Pogled odtraga. Četverouglast sa lahko savijenom gornjom stranom. Ljuska zatiljače široka i malo svodana. Što se tiče okostnice lica, to mi samo donja čeljustnica služi kod prosudjivanja, pošto su ostali odlomci vrlo neznatni i još k tomu krivo pričvršteni na lubanju. Donja je čeljustnica nježna, prelaz tjela u dižuće se nastavke je tupokutan; obradak je oštro modeliran, kovrljak obradka jako izbočen.

Duljina lubanje 169 mm. od glabelle.

Najveća duljina 175 " intertuberalna na čelnici.

Širina 145 "

Visina ne može se mjeriti.

Index duljine i širine 83·0, dotično 85·5, dakle svakako brachycephalus.

Druga lubanja *istoga* oblika, po svojoj prilici mužka, imala je valjda index duljine i širine od 80—81. O drugih mjerah te o obliku okostnice lica nemogu ništa kazati.

Glede posljednjih dviju lubanja moram spomenuti, da sam iztraživao lubanje mjedene dobe iz Ugarske, koje su bile istoga oblika.

Preveo Dr. B.

Rimski nadpisi iz Bosne.

I.

I · O · M

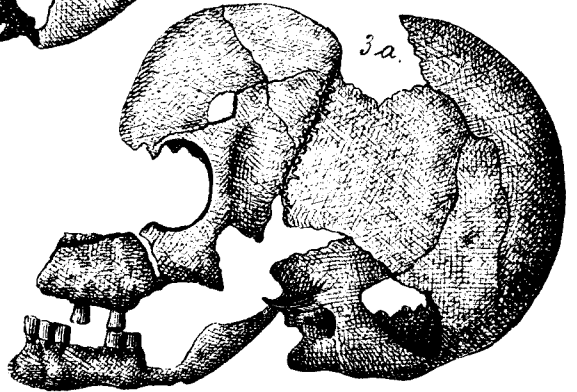
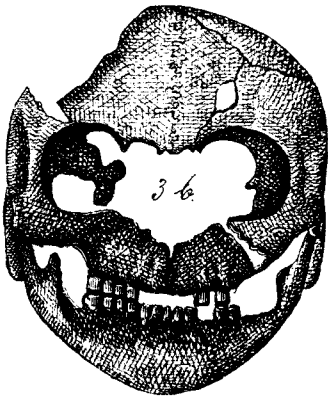
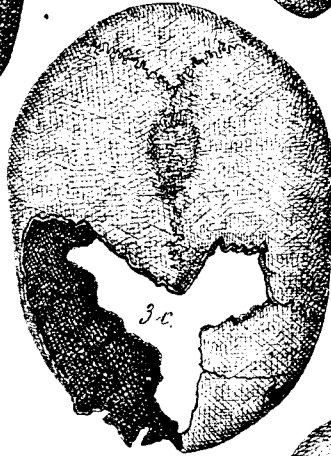
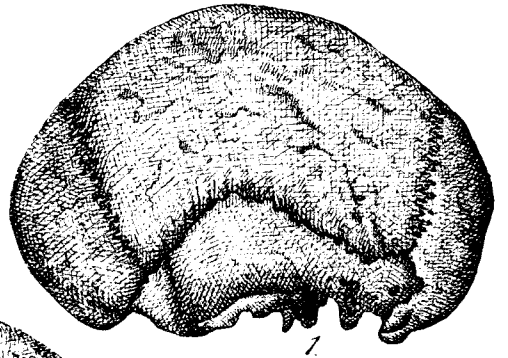
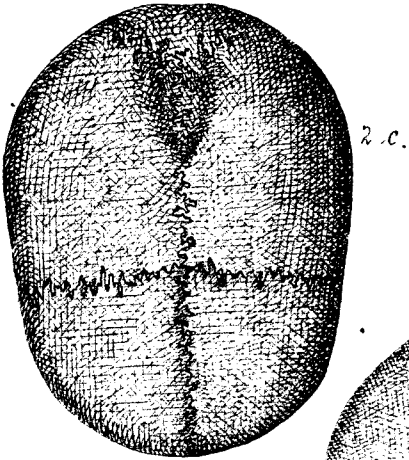
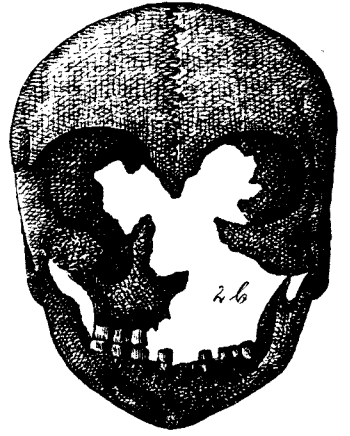
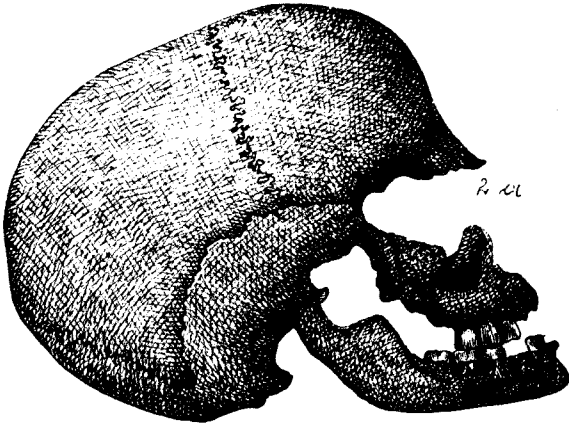
P · AEL

C L E M E N

II VIR

V · L · S

*



V. Mad Belii