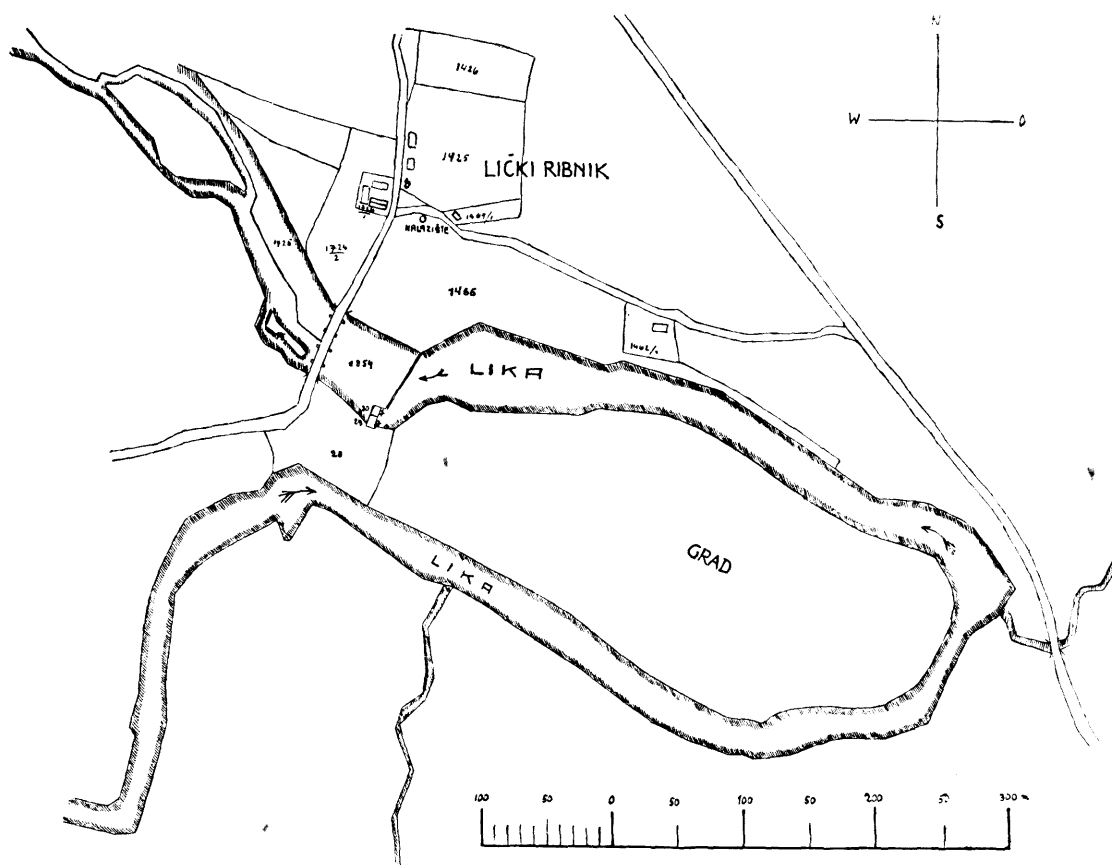


OSTAVA U LIČKOM RIBNIKU

Godine 1930, dne 2 aprila, oko deset sati prije podne, prilikom rastreljivanja kamena na parceli br. 1466, vlasništvu Miće Sekulića iz Ličkog Ribnika (srez Gospić) k. br. 49, pokazali su se nakon eksplozije u dubljini od 1,25 m ispod sadašnje po-



vršine komadi bronzanog plosnatog tanjura (promjer 26·8 cm. visina 18 mm), komadi srebrnog novca i ulomci nakita od srebra i jantara. Budući da se je posuda nalazila u prirodnoj kraškoj pukotini, i bila pokrita zemljom, to se novac nije raspao, pa su ga mogli seljaci, među njima i sam posjednik zemljišta Mića Sekulić,

	1	2	3	4	5	6	7	8	9	10	11
A											
B											
C											
D											
E											
F											
G											
H											
I											
J											
K											
L											
M											

lijepo sakupiti. Novac nije kod eksplozije ništa bio oštećen, mnogo više su stradali predmeti od tankog srebrnog lima i krhkog jantara. Seljaci su uzeli pojedine komade za uspomenu, no većinu je ipak preuzeo g. Miće Sekulić, koji ih je ostupio Narodnom muzeju u Zagrebu. Kasnije se je mogao nabaviti još velik broj preostalih komada, tako da je sada veći dio nalaza u muzejskim zbirkama.

Novci kao i nakit veoma su dobro sačuvani; kemičko djelovanje vode i zemlje nije nikako utjecalo na njihovu površinu. U koliko su nekoji komadi slabije sačuvani, to ide na račun toga što su bili veoma dugo u prometu, poneki više od

12	13	14	15	16	17	18	19	20	21	
✓	1	V	S	33	•	"	"	✱	✓	A
✓	2	✓	✓	✓	✓	✓	✓	S7	✓	B
✓	✓	✓	✓	✓	✓	✓	✓	✓	✓	C
✓	✓	X	✓	✓	✓	✓	✓	✓	✓	D
✓	✓	✓	✓	✓	✓	✓	✓	✓	✓	E
✓	✓	✓	✓	✓	✓	✓	✓	✓	✓	F
✓	✓	✓	✓	+	✓	✓	✓	X	✓	G
✓	✓	✓	✓	✓	✓	✓	✓	✓	✓	H
✓	✓	✓	✓	✓	✓	✓	✓	✓	✓	I
✓	X	✓	✓	✓	✓	✓	✓	✓	✓	J
✓	✓	✓	✓	✓	✓	✓	✓	✓	✓	K
✓	✓	✓	✓	✓	✓	✓	X	✓	✓	L
✓	✓	✓	✓	✓	✓	✓	✓	✓	✓	M

200 godina. Akoprem su neki komadi manje jasni, ipak su svi sačuvali glavne karakteristike kalupa, te su i kasniji biljezi (kontramarke) veoma vidljivi i jasni.*)

Predmeti i novci, koji su nekada ovdje bili sakriveni, nisu bili daleko od ljudske naseobine. I terenske prilike, i drugi nalazi upućuju, da je tu bila naseobina po prilici u isto doba, kada su prilike silile vlasnika da sakrije svoju imovinu. Ta stara naseobina bila je svakako u rimsko doba na poluotoku, koji tvori rijeka Lika

*) Kratku bilješku o novcima iz ribničkoga nalaza napisao sam u časopisu *Numismatika* I, str. 12.

svojim zavnutim tokom. Njezini stanovnici bili su već samim tokom rijeke dobro zaštićeni, a nalazili su donekle i prehranu u rijeci, koja obiluje ribama. Tragovi rimskog kulturnog sloja i rimske krovne opeke koje sam našao na tom mjestu dokazuju nam rimsku naseobinu, pa je vjerojatno, da je radi gore spomenutih povoljnih terenskih prilika već i u prehistorijsko, barem u latensko doba, bilo ovdje naselje.

Obično je uzrok zakapanja blaga nesigurno i nemirno vrijeme, prije svega ratovi. Novci iz ovoga nalaza pokazuju nam točno vrijeme kada je ovo blago bilo zakopano. Među Augustovim denarima našla su se dva komada tipa br. 158, koji su kovani između god. 2 pr. Kr. i 11 po Kr. Već sama njihova vanjšina pokazuje, da su bili veoma kratko vrijeme u prometu, pa držim da su zakopani u gore spomenutom razdoblju. U vrijeme između 2 pr. Kr. i 11 po Kr. pada veliki Panonsko-dalmatinski ustanak kada su se god. 6 poslije Isusa digli protiv rimskoga gospodstva svi narodi od Jadranskog mora pa do Dunava i Drave. Rimljanima je uspjelo ugušiti taj ustanak krvlju, gladom i izdajstvima tek god. 9 po Is. Vjerojatno je da je netko sakrio blago u vrijeme ove borbe između 6—9 po Is.

Iz ovog nemirnog vremena imamo u našim krajevima više nalaza. Dovoljno je da spomenem onaj iz Valpova, koji je publicirao prof. Brunšmid u I svesci Nove serije ovoga časopisa na str. 108 i d. Sličan nalaz iz Aquileje je obradio g. Giov. Brusin u *Notizie degli Scavi* g. 1926 str. 261 i d.

Kovni predmeti i novci nađeni u Ličkom Ribniku imadu veoma veliku historičku vrijednost. Oni nam otkrivaju više nego ikoji drugi historički podatak prilike u našim krajevima, osobito u Lici, u zadnjim danima rimske republike i u prvim godinama rimskoga carstva. Zato taj nalaz zaslužuje da se opiše i naučno istraži, pa je to i učinjeno na stranicama koje slijede. U prvom redu opisani su novci, a iza toga predmeti. Kod predmeta mogao sam obraditi samo materijal u muzeju, dok sam se kod novaca mogao nešto poslužiti i drugim zbirkama. G. Ivan Rupčić, sada profesor u Sisku, u ono vrijeme u Gospiću, nabavio je 14 komada i rado ih meni ustupio za obrađivanje. Jedno 7 komada dospjelo je u Knin, pa mi je otac Luid Marun najpripravnije poslao i odljeve i potrebne podatke.

Novci

Kronološki pregled novaca sastavio sam na temelju djela H. A. Gruebera, *Coins of the Roman Republic in the British Museum*, sveska I—III, London 1910, i K. Mattingly-a, *Coins of the Roman Empire in the British Museum I*, London 1923. Među novcima bio je i jedan srebrni komad numidskoga kralja Jube I (60—46 pr. Kr.), koji nisam posebno opisao, a odgovara primjerku što ga opisuje L. Müller u svojem djelu *Numismatique de l'ancienne Afrique* III str. 42.

Broj tipa	Broj komada (Stückzahl)	Mjesto i vrijeme kovanja, i ime kovničara (Ort und Zeit der Prägung, Monetar)	Težina (Gewicht) gr Promjer (Durchm.) mm	Odgova- rajući broj kod Gruebera (Entspr. Nr. bei Grueber)	Kontra- marka	Napomena (Anmerkung)
1	1	ROMA, 268—240 pr. Kr. <i>Anoniman</i>	4,17 19	I 15,6		Tab. I sl. 1
2	1	ROMA, 217—197 pr. Kr. <i>Anoniman</i>	3,35 18	I 360	A1, B1	Tab. I sl. 2
3	1	ITALIA, 172—151 pr. Kr. <i>Anoniman</i>	2,84 16	II 242, 431		
4	1	ROMA, 172—151 pr. Kr. <i>C. Antestius</i>	3,88 19	I 859	C1	Ispod Dioskura pas skače na d.
5	1	<i>M. Atilius Saranus</i>	3,63 18	I 681	D1	
6	1	<i>Natta</i>	3,53 18	I 846	E1	Diferira od primjerka u Brit. Mus. Bič je razvijen, a crta okvi- ra oko napisa ROMA okreće na dolje već iza slova A u NAT, dakle NAT, dok je kod Gruebera NAT
7	1	ITALIA, 150—125 pr. Kr. <i>C. Plutius</i>	3,62 18	II 249, 458		Tab. I sl. 3
8	1	ROMA, 150—125 pr. Kr. <i>P. Paetus</i>	3,70 19,5	I 877		
9	1	<i>C. Titinius</i>	3,65 17	I 908	F1	
10	3	ITALIA, 124—103 pr. Kr. <i>Q. Curtius; M. (Iunius) Silanus</i>	3,73 20,5	II 257, 482	G1	
		" " " " "	3,64 19	II 258, 487	H1, I1	
		" " " " "	3,65 18	II 258, 487		Noge kvadrige, a i napis djelomično, sa- stavljen iz točaka
11	1	ROMA, 124—103 pr. Kr. <i>P. Maenius Antiaticus M. f.</i>	3,55 18,5	I 990	J1	
12	3	<i>M. Marcius Man. f.</i>	3,69 18	I 1010	K1	
		" " " "	3,77 19	I 1011		
		" " " "	3,63 18,5	I 1012	L1	

Broj tipa	Broj komada (Stückzahl)	Mjesto i vrijeme kovanja, i ime kovničara (Ort und Zeit der Prägung, Monetar)	Težina (Gewicht) gr Promjer (Durchm.) mm	Odgova- rajući broj kod Gruebera (Entspr. Nr. bei Grueber)	Kontra- marka	Napomena (Anmerkung)
13	2	ITALIA, 102—100 pr. Kr. <i>Q. Fabius Labeo</i>	3,67 19	II 265, 497	M1	Knin, muzej
		" " "	3,50 19.5	II 265, 499	A2, B2	
14	1	<i>M. Tullius</i>	3,69 21	II 266, 506	C2, D2	
15	1	ROMA, 101 pr. Kr. <i>T. Cloulius</i>	3,63 19	I 1081	E2, F2	
16	1	ROMA, 99—95 pr. Kr. <i>L. Postumius Albinus</i>	3,66 20	I 1132	G2	
17	1	<i>M. Opeimius</i>	3,75 18	I 1137		
18	3	ITALIA, 99—94 pr. Kr. <i>M. Sergius Silus</i>	3,63 17	II 270, 516		
		" " "	3,60 17	II 270, 516		
		" " "	3,53 17	II 270, 516		
19	2	<i>M. Cippius M. f.</i>	3,68 15	II 271, 522	H2, I2	
		" " " "	3,57 15.5	II 271, 522		
20	5	ITALIA, 99—94 pr. Kr. <i>L. Flaminius Cilo</i>	3,75 18	II 279, 538	J2	
		" " "	3,75 19	II 279, 538	K2	
		" " "	3,75 18	II 279, 538		
		" " "	3,67 18	II 279, 538	L2	
		" " "	3,67 18	II 279, 538	M2	
21	2	ITALIA, 93—92 pr. Kr. <i>C. Serveilius M. f.</i>	3,95 19	II 280, 541		
		" " " "	3,65 20	II 280, 547	A3	
22	1	<i>M. Fourius L. f. Philus</i>	3,77 18	II 283, 558	B3	
23	1	ROMA, 92 pr. Kr. <i>L. Porcius Licinus</i>	3,71 20	I 1188	C3	Narezuckan Tab. I sl. 4

Broj tipa	Broj komada (Stückzahl)	Mjesto i vrijeme kovanja, i ime kovničara (Ort und Zeit der Prägung, Monetar)	Težina (Gewicht) gr Promjer (Durchm.) mm	Odgova- rajući broj kod Gruebera (Entspr. Nr. bei Grueber)	Kontra- marka	Napomena (Anmerkung)
24	1	ROMA, 92 pr. Kr. <i>C. Publicius Malleolus C. f.</i>	3,71 19,5	I 1195		Narezuckan
25	1	ROMA, 91 pr. Kr. <i>M. Herennius</i>	3,81 18	I iza 1.245		Na aversu slovo · L ispod brade. Zbirka Rupčić u Sisku
26	4	<i>Ap. Claudius; T. Mallius</i>	3,84 18	I 1291		
		" " " "	3,86 16	I 1294	D3	
		" " " "	3,80 18	I 1294	E3	
		" " " "	3,71 18	I 1295	F3	
27	1	<i>L. Cornelius Sctpio Asiagenus</i>	3,84 18	I 1397 dif.	G3	Na rv. iznad slova T točka : T̄
28	1	ITALIA, 91 pr. Kr. <i>C. Fonteius</i>	3,68 20	II 292 599 dif.	H3	Na lijev. strani glave slovo D · Fourrée Tab. I sl. 5
29	1	ROMA, 90 pr. Kr. <i>C. Coilius Caldus</i>	3,74 18	I 1444	M3	Na rv. iznad dvo- prega slovo · H
30	4	<i>L. Appuleius Saturninus</i>	3,79 19	I 1528	I3	Na rv. ispod četvero- prega slovo Ⓞ
		" " "	3,75 18,5	I iza 1532	J3	Na rv. ispod kvadrige slovo : E
		" " "	3,75 20	I iza 1515	K3	Na rv. ispod kvadrige slovo ∩ ·
		" " "	3,58 18	I iza 1540	L3	Na rv. ispod kvadrige slovo L Tab. I sl. 6
31	1	<i>M. Lucilius Rufus</i>	3,77 19,5	I 1613	A4	
32	4	<i>L. Thorius Balbus</i>	3,55 19,5	I 1641	B4	Iznad lava X
		" " "	3,82 19,5	I 1627	C4	Iznad lava L
		" " "	3,83 18,5	I 1634	D4	Iznad lava R
		" " "	3,96 19	I 1640	E4	Iznad lava V
33	1	ITALIA, 90 pr. Kr. <i>Cn. Cornelius Blasio Cn. f.</i>	3,78 17,5	II 296, 628		Između Jupitra i Mi- nerve slovo II

Broj tipa	Broj komada (Stückzahl)	Mjesto i vrijeme kovanja, i ime kovničara (Ort und Zeit der Prägung, Monetar)	Težina (Gewicht) gr Promjer (Durchm.) mm	Odgova- rajući broj kod Gruebera (Entspr. Nr. bei Grueber)	Kontra- marka	Napomena (Anmerkung)
34	5	ITALIA, 90 pr. Kr. <i>Q. Minucius Thermus M. f.</i>	3,83 18	II 302, 656	F 4	
		" " " " "	3,82 18	II 302, 656	G 4	
		" " " " "	3,80 19	II 302, 656	H 4	
		" " " " "	3,77 19·5	II 302, 656		
		" " " " "	3,75 19·5	II 302, 656		
35	1	<i>Q. Lutatius Cerco</i>	3,68 18	II 298, 640		Veoma izlizan
36	1	<i>L. Valerius Flaccus</i>	3,75 19	II 300, 647	I 4	
37	1	ROMA, 89 pr. Kr. <i>L. Sentius C. f.</i>	3,76 23	I str. 227	J 4	Broj ispod kvadrige izlizan
38	1	ITALIA, 89. pr. Kr. <i>C. Poblicius Malleolus</i>	3,53 18·5	II 308, 701	K 4	
39	1	<i>L. Pomponius Molo</i>	3,67 16·5	II 312, 737	L 4	
40	2	ROMA, 88 pr. Kr. <i>Dec. Iunius Silanus L. f.</i>	3,92 18	I ispred 1775	M 4	Na aversu slovo B na rev. br. VII Tab. I sl. 7
		" " " " "	3,88 20	I 1779 dif.		Na rev. ne vidi se broj
41	4	<i>L. Calpurnius Piso L. f. Frugi</i>	3,58 18	I br. 2044 dif.	A 5	Av.: Iza glave harpuna. Rv.: Iznad konjanika slovo C, među konjanikom i natpisom
		" " " " "	3,87 18·5	I str. 275, tip. 3 var. g.	B 5, C 5	Rv.: Ispod napisa broj CXXXVII
		" " " " "	3,95 17	I str. 265	D 5, E 5	Av.: Iza glave T a sprijeda E. Rv.: Iznad konjanika : K (br. 81, str. 252), ispod nat- pisa slovo I
		" " " " "	3,70 19			Av.: Iza glave I. Rv.: Nad konjanikom tragovi slova N (?)
42	4	ROMA, 87 pr. Kr. <i>Q. Titius</i>	3,83 19·5	I 2222	F 5, G 5	
		" "	3,66 18	I 2222		Izlizan
		" "	3,55 16·5	I 2224		Izlizan
		" "	3,45 18·5	I 2224	H 5	

Broj tipa	Broj komada (Stückzahl)	Mjesto i vrijeme kovanja, i ime kovničara (Ort und Zeit der Prägung, Monetar)	Težina (Gewicht) gr Promjer (Durchm.) mm	Odgova- rajući broj kod Gruebera (Entspr. Nr. bei Grueber)	Kontra- marka	Napomena (Anmerkung)
43	7	ROMA, 87 pr. Kr. <i>C. Vibius C. f. Pansa</i>	3,64 18	I cfr. 2253	I5	Av. glava Apolonova I tip. Vjerojatno deltin, veoma izlizan
		" " " " "	3,22 17	I cfr. 2262		Av. Grana Apolonova glava II tip
		" " " " "	3,63 17	I iza 2259	J5	Av. Apolonova glava II tip
		" " " " "	3,80 20	I 2265	K5	Av. Apolonova glava II tip. Ispod brade prova lade
		" " " " "	3,66 18,5	I 2268	L5	Av. Apolon. glava II tip. Ispod brade glava zmije
		" " " " "	3,68 17	I 2278		Av. Ispod brade vi- nova loza
		" " " " "	3,75 18	I 2298	M5	Av. Apolonova glava II tip. Ispod brade slovo R-
44	1	<i>L. Titurius L. f. Sabinus</i>	3,97 18,5	I 2325	A6	
45	4	" " " " "	4,05 17,5	I 2326	B6	
		" " " " "	3,96 18	I 2326		Zbirka Rupčić u Sisku
		" " " " "	3,69 18,5	I 2327	C6	Av. Pred glavom paomina grančica
		" " " " "	3,24 19	I 2328		Veoma izlizan
46	4	" " " " "	3,54 18	I 2332	D6	Rv. U odresku kaducej
		" " " " "	3,73 18,5	I 2333	E6, F6	Rv. U odresku oklop
		" " " " "	3,66 19	I cfr. 2344	G6	Veoma izlizan
		" " " " "	3,62 18	I iza 2345	H6, I6	Rv. U odresku br. XXXVI
47	3	ROMA, 86 pr. Kr. <i>Cn. Cornelius Lentulus</i>	3,78 18	I 2440	J6, K6	
		" " " "	3,69 18	I 2440	L6, M6	
		" " " "	3,62 17	I 2440	A7	
48	1	<i>L. Rubrius Dossenus</i>	3,88 18	I 2448		
49	3	ROMA, 85 pr. Kr. <i>C. Licinius L. f. Macer</i>	3,47 19,5	I 2468	B7	
		" " " " "	3,40 19	I 2467		Zbirka Rupčić u Sisku
		" " " " "	3,30 20	I 2469	C7	Knin, muzej

Broj tipa	Broj komada (Stückzahl)	Mjesto i vrijeme kovanja, i ime kovničara (Ort und Zeit der Prägung, Monetar)	Težina (Gewicht) gr Promjer (Durchm.) mm	Odgova- rajući broj kod Gruebera (Entspr. Nr. bei Grueber)	Kontra- marka	Napomena (Anmerkung)
50	1	ROMA, 85 pr. Kr. <i>Man. Fonteius C. f.</i>	3,47 21·5	I 2476	D7	Savremeni falsum Tab. I sl. 8
51	3	<i>L. Julius Bursio</i>	3,50 20·5	I iza br. 2485	E7, F7	Na aversu znak: dvojna sjekira i trozub Tab. I sl. 9
		" " "	3,76 20·5	I cfr. 2513	G7, H7	Av. Iza glave riba Rv. Ispod kvadrige V
		" " "	3,83 20	I iza br. 2527		Av. Iza glave kravska no- ga. Rv. iznad kvadrige br. LX. Bab. 133
52	2	ROMA, 84 pr. Kr. <i>Gargilius, Ogulnius, Vergilius</i>	3,75 19	I 2623	I7	Izlizan
		" " "	3,66 19	I 2624	J7	
53	1	ROMA, 83 pr. Kr. <i>L. Marcius Censorinus, P. Cre- pusius, C. Mamilius Limetanus</i>	3,78 17·5	I cfr. 2636		Veoma izlizan; broj na rev. iznad kva- drige izlizan
54	2	<i>L. Marcius Censorinus</i>	3,58 18	I 2659	K7	
		" " "	3,88 16·5	I 2659	L7	
55	1	<i>P. Crepusius</i>	3,50 17	I 2670	M7	Knin, muzej Veoma izlizan
56	1	<i>C. Mamilius Limetanus</i>	3,82 19·5	I br. 2722		Na av. iza glave slovo I. Narezuckan Tab. I sl. 10
57	3	ROMA, 82 pr. Kr. <i>Q. Antonius Balbus</i>	3,61 18·5	I 2740	A8	Av. Pred vratom Jupitera K; obod narezuckan Tab. I sl. 11
		" " "	3,74 18	I 2757		Av. Ispod kvadrige slovo H. Veoma izlizan, rub narezuckan
		" " "	3,93 18·5	I 2763		Rv. Ispod kvadrige slovo P; rub narezuckan
58	1	<i>C. Norbanus</i>	3,85 18·5	I 2806		Av. Iza glave brojka CXXXXV
59	4	<i>A. Postumius A. f. Sp. N. Albinus</i>	3,80 18	I 2841		Izlizan, narezuckan; Zbirka Rupčić u Sisku
		" " " " " "	3,67 19	I 2842		
		" " " " " "	3,57 18·5	I 2842	B8	Tab. I sl. 12
		" " " " " "	3,51 19	I 2842	C8	
60	1	ORIENT, 82—81 pr. Kr. <i>L. Manlius, L. Cornelius Sulla</i>	3,79 17	II str. 462, br. 8	D8	

Broj tipa	Broj komada (Stückzahl)	Mjesto i vrijeme kovanja, i ime kovničara (Ort und Zeit der Prägung, Monetar)	Težina (Gewicht) gr Promjer (Durchm.) mm	Odgovarajući broj kod Gruebera (Entspr. Nr. bei Grueber)	Kontra-marka	Napomena (Anmerkung)
61	1	ROMA, 81 pr. Kr. <i>C. Publicius Q. f.</i>	3,95 18,5	I 2913	E 8	Na av. i rev. slovo S; narezuckan Tab. I sl. 13
62	1	<i>C. Naevius Balbus</i>	3,51 18,5	I 2957		Na rev. iznad trige broj CXXV; narezuckan Tab. I sl. 14
63	5	ROMA, 80 pr. Kr. <i>L. Papius</i>	3,72 19,5	I 3021	F 8	Na av. zidarska daščica; na rev. zidarska žlica
		" "	3,64 17,5	I 3076	G 8	Na av. mač u koricama s remenom, na rev. galska trublja
		" "	3,47 18	I 3094	H 8	Na av. vijenac, na rev. torques
		" "	3,85 18	I 3046		Na av. brava, na rev. ključ. Zbirka Rupčić u Sisku
		" "	4,06 19	nema		Na av. iza glave paomina grana, na rev. prova Zbirka Rupčić u Sisku.
64	6	<i>Ti. Claudius Ti. f. Ap. Nepos</i>	3,79 18	I iza 3109	18, J 8	Rv. Ispod kvadrige CXIII - Tab. I sl. 15
		" " " " " "	3,47 20	I iza 3125	K 8	Rv. Ispod kvadrige A · XXXII
		" " " " " "	3,75 19	I 3139	L 8	Rv. Ispod kvadrige A · CXXIII
		" " " " " "	3,36 17		M 8	Veoma oštećen
		" " " " " "	3,69 18,5	I iza 3108	A 9, B 9	Rv. Ispod kvadrige CXI Tab. I sl. 16
		" " " " " "	3,68 20	I iza 3111	C 9	Rv. Ispod kvadrige CXXXX
65	2	ROMA, 79 pr. Kr. <i>L. Proclius filius</i>	3,34 18	I iza 3149	D 9	Na rev. L · PROCI · F Tab. I sl. 17
		" " "	3,60 18,5	I 3149		Zbirka Rupčić u Sisku
66	1	" " "	3,50 18	I 3151		Knin, muzej
67	1	ROMA, 78 pr. Kr. <i>L. Cassius Q. f.</i>	3,65 17	I 3153	E 9	
68	2	<i>M. Volteius M. f.</i>	3,64 18	I 3159		
		" " " "	3,62 18,5	I 3159		
69	1	" " " "	3,76 18,5	I 3173	F 9	Rv. Iza kola štita
70	1	ROMA, 77 pr. Kr. <i>P. Satrienus</i>	3,69 18,5	I iza 3224	G 9	Na av. br. XXXXIII

Broj tipa	Broj komada (Stückzahl)	Mjesto i vrijeme kovanja, i ime kovničara (Ort und Zeit der Prägung, Monetar)	Težina	Odgova-	Kontra-	Napomena
			(Gewicht) gr	rajući broj kod Gruebera		
			Promjer	(Entspr.		
			(Durchm.) mm	Nr. bei Grueber)		
71	2	ROMA, 77 pr. Kr. <i>L. Rutilius Flaccus</i>	3,63	I 3244	H9, 19	
		" " "	17 3,50 20	I 3244	J9	
72	1	HISPANIA, 76—72 pr. Kr. <i>Cn. Cornelius Lentulus Marcellinus</i>	3,61 18	II str. 359 br. 54	K9, L9	
73	1	ROMA, 75 pr. Kr. <i>L. Rustius</i>	3,67 17	I 3273	M9	
74	2	<i>C. Egnatius, Cn. f. Cn. n. Maxumus</i>	3,78 17	I 3280		Na rev. br. VIII
75	"	" " " " " "	3,85 17,5	I iza 3287		Na rev. slovo E?
76	1	<i>L. Farsuleius Mensor</i>	3,65 17,5	I 3306		Av. Iza glave XXIII
77	3	ROMA, 71 pr. Kr. <i>Paullus Aemilius Lepidus</i>	3,90 17,5	I 3373	A 10	
		" " "	3,59 19	I 3375	B 10	
		" " "	3,72 17,5	I 3375	C 10	
78	2	<i>L. Scribonius Libo</i>	3,74 21	I 3379		
		" " "	3,71 19	I 3379	D 10	
79	1	<i>C. Hosidius C. f. Geta</i>	3,73 19	I 3386		Narezuckan
80	1	ROMA, 70 pr. Kr. <i>L. Roscius Fabatus</i>	3,80 18	I 3490		Na av. mač, na rev. korice od mača, narezuckan
81	1	ROMA, 69 pr. Kr. <i>P. Sulpicius Galba</i>	3,90 18,5	I 3517		Zbirka Rupčić u Sisku
82	1	ROMA, 67 pr. Kr. <i>Q. Pomponius Musa</i>	3,75 19,5	I 3621	E 10	Av. Iza glave kor- njača
83	1	ROMA, 65 pr. Kr. <i>M. Aemilius Lepidus</i>	3,85 19,5	I 3642		
84	3	ROMA, 64 pr. Kr. <i>C. Calpurnius Piso L. f. Frugi</i>	3,89 18,5	I 3728 dif.	F 10	Av. br. IIII. Rv. iznad konja ~
		" " " " " "	3,75 19	I 3762 dif.		Av. L. Rev. ispod napisa br. ⊥.
		" " " " " "	3,75 17,5	I 3768 dif.		Av. Iza glave . Rv. ispod napisa točka

Broj tipa	Broj komada (Stückzahl)	Mjesto i vrijeme kovanja, i ime kovničara (Ort und Zeit der Prägung, Monetar)	Težina (Gewicht) <i>gr</i> Promjer (Durchm.) <i>mm</i>	Odgova- rajući broj kod Gruebera (Entspr. Nr. bei Grueber)	Kontra- marka	Napomena (Anmerkung)
85	2	ROMA, 63 pr. Kr. <i>C. Servedius C. f.</i>	3,82 18	I 3816	G 10	Veoma izlizan
		" " "	3,73 18·5	I 3816		
86	1	ROMA, 61 pr. Kr. <i>P. Plautius Hypsaesus</i>	3,56 19	I 3847	H 10	
87	1	ROMA, 60 pr. Kr. <i>P. Fonteius P. f. Capito</i>	3,64 18	I 3854	I 10	
88	1	ROMA, 59 pr. Kr. <i>Q. Caepio Brutus</i>	3,48 19	I 3861		
89	5	ROMA, 58 pr. Kr. <i>M. Aemilius Scaurus; P. Plautius Hypsaesus</i>	3,87 18	I 3878	J 10	Veoma izlizan
		" " "	3,83 16	I 3878	K 10	
		" " "	3,89 18	I cfr. 3880	L 10	
		" " "	3,94 17·5	I cfr. 3880		
		" " "	3,85 17	I cfr. 3880		
90	2	ROMA, 56 pr. Kr. <i>L. Marcius Philippus</i>	3,71 20	I 3891		Zbirka Rupčić u Sisku
		" " "	3,56	I 3892	M 10	
91	1	ROMA, 55 pr. Kr. <i>L. Furius Cn. f. Brocchus</i>	3,91 19·5	I cfr. 3896		
92	1	ROMA, 54 pr. Kr. <i>Faustus Cornelius Sulla</i>	3,82 19	I 3914	A 11	
93	1	<i>A. Plautius</i>	3,82 18	I 3918		
94	1	ROMA, 53 pr. Kr. <i>L. Vinicius</i>	3,76 19·5	I 3925	B 11	
95	1	<i>M. Valerius Messalla f.</i>	3,88 17·5	I 3928	C 11	
96	1	ROMA, 52 pr. Kr. <i>L. Cassius Longinus</i>	3,79 21·5	I cfr. 3931	D 11	Av. Pred glavom slovo L
97	1	ROMA, 51 pr. Kr. <i>C. Memmius C. f.</i>	3,85 19	I 3939	E 11	

Broj tipa	Broj komada (Stückzahl)	Mjesto i vrijeme kovanja, i ime kovničara (Ort und Zeit der Prägung, Monetar)	Težina (Gewicht) gr Promjer (Durchm.) mm	Odgova- rajući broj kod Gruebera (Entspr. Nr. bei Grueber)	Kontra- marka	Napomena (Anmerkung)
98	3	ROMA, 50 pr. Kr. <i>Man. Acilius Glabrio</i>	3,74 18	I 3944	F 11	
		" " "	3,74 19	I 3944		
		" " "	3,91 20,5	I 3944	G 11, H 11	
99	11	GALLIA, 50—49 pr. Kr. <i>C. Julius Caesar</i>	4,12 17,5	II 390, 27		
		" " "	4,04 18	II 390, 27	I 11, J 11	
		" " "	3,86 18	II 391, 29		
		" " "	3,80 19,5	II 391, 29	K 11	
		" " "	3,74 18,5	II 391, 29	L 11	
		" " "	3,71 19	II 391, 30		
		" " "	3,70 19	II 391, 30	M 11	
		" " "	3,63 19	II 391, 30	A 12, B 12	
		" " "	3,60 18	II 391, 30	C 12	
		" " "	3,29 17,5	II 391, 30	D 12	
		" " "	2,83 19	II 391, 30		
100	1	ROMA, 49 pr. Kr. <i>C. Julius Caesar</i>	3,63 18,5	I 3955	E 12	
101	1	<i>Dec. Postumius Albinus Bruti f.</i>	3,61 17,5	I 3964	F 12	
102	1	<i>C. Vibius C. f. C. n. Pansa</i>	3,84 19,5	I 3977		
103	2	" " " " " " "	3,85 17,5	I 3979	G 12	
		" " " " " " "	3,45 17,5	I 3979	H 12, I 12	
104	2	ORIENT, 49 pr. Kr. <i>Q. Sicinius; C. Coponius</i>	3,74 19,5	II cfr. 468, 28	J 12, K 12	
		" " " "	3,81 17,5	II 468, 29		
105	1	ROMA, 48 pr. Kr. <i>L. Hostilius Saserna</i>	3,63 18	I 3992	L 12	
106	2	" " "	3,69 18,5	I 3995	M 12	
		" " "	3,85 19	I 3995	A 13	

Broj tipa	Broj komada (Stückzahl)	Mjesto i vrijeme kovanja, i ime kovničara (Ort und Zeit der Prägung, Monetar)	Težina (Gewicht) <i>gr</i> Promjer (Durchm.) <i>mm</i>	Odgova- rajući broj kod Gruebera (Entspr. Nr. bei Grueber)	Kontra- marka	Napomena (Anmerkung)
107	1	ROMA, 48 pr. Kr. <i>A. Licinius Nerva</i>	3,55 19,5	I 3999	B 13	Zbirka Rupčić u Sisku
108	3	ORIENT, 48 pr. pr. <i>C. Julius Caesar</i>	3,81 19	II 469, 34	C 13	
		" " "	3,78 18	II 469, 34	D 13	
		" " "	3,70 18,5	II 469, 34		
109	1	AFRICA, 47—46 pr. Kr. <i>M. Porcius Cato</i>	3,87 19	II 575, 18	E 13	
110	1	ROMA, 46 pr. Kr. <i>C. Antius C. f. Restio</i>	3,24 19	I 4031	F 13, G 13	
111	5	<i>Man. Cordius Rufus</i>	4,02 19	I 4039	H 13	
		" " "	3,68 20,5	I 4037	I 13, J 13	
		" " "	3,53 18	I 4039		
		" " "	3,39 19,5	I 4039		
112	1	" " "	3,31 19,5	I 4039		Na rv. natpis: <i>M · CORDI</i> Tab. I sl. 18 Slomljen u dva ko- mada
113	2	AFRICA, 46 pr. Kr. <i>C. Julius Caesar</i>	3,48 18	I 4043	K 13	
		" " "	3,89 17	II 576, 21	L 13	
		" " "	3,63 17,5	II 576, 25		
114	2	HISPANIA, 46—45 pr. Kr. <i>M. Publicius; Cn. Pompeius Magnus</i>	3,97 19	II 364, 72	M 13	
		" "	3,59 19,5	II 365, 75	A 14	Rv. Paoma šira i dulja siže skoro do lade, Hispania ide d. Tab. I sl. 19
115	1	ROMA, 45 pr. Kr. <i>T. Carisius</i>	3,56 19	I 4060	B 14	
116	1	" "	3,46 16,5	I 4065	C 14	
117	4	" "	3,93 17	I 4070	D 14	
		" "	3,73 18	I 4072	E 14	
		" "	3,51 18,5	I 4072		
		" "	3,68 20	I 4073	F 14	

Broj tipa	Broj komada (Stückzahl)	Mjesto i vrijeme kovanja, i ime kovničara (Ort und Zeit der Prägung, Monetar)	Težina (Gewicht) gr Promjer (Durchm.) mm	Odgova- rajući broj kod Gruebera (Entspr. Nr. bei Grueber)	Kontra- marka	Napomena (Anmerkung)
118	2	ROMA, 45 pr. Kr. <i>C. Considius Paetus</i>	3,75 20	I 4090	G 14, H 14	Zbirka Rupčić u Sisku
		" " "	3,60	I 4090		
119	1	<i>L. Valerius Acisculus</i>	3,60 19	I 4104	I 14	
120	1	ROMA, 44 pr. Kr. <i>P. Sepullius Macer</i>	3,98 18	I 4169	J 14	
	2	" " "	3,71 18	I 4173	K 14	
		" " "	3,95 19	I 4175	L 14	
121	1	ORIENT, 43—42 pr. Kr. <i>C. Cassius Longinus, P. Cor- nelius Lentulus Spinther</i>	3,65 20	II 482, 77		
122	1	GALLIA, 42 pr. Kr. <i>M. Antonius, C. Jul. Caesar</i>	3,78 19,5	II 397, 53		
123	1	SICILIA, 42—38 pr. Kr. <i>Sext. Pompeius Magnus Pius</i>	3,31 19	II 561, 10	M 14	
124	1	ORIENT, 41 pr. Kr. <i>M. Antonius, M. Barbatius Philippus, C. Caesar</i>	3,50 18,5	II 490, 100	A 15	Knin, muzej
125	1	ROMA, 40 pr. Kr. <i>Petillius Capitolinus</i>	3,72 17,5	I 4220	B 15	
126	2	ROMA, 39 pr. Kr. <i>L. Mussidius T. f. Longus</i>	4,02 17,5	I 4242	C 15	Zbirka Rupčić u Sisku
		" " " " "	3,80 18	I 4243		
127	7	ROMA, 38 pr. Kr. <i>P. Clodius M. f.</i>	3,90 17,5	I 4291		Zbirka Rupčić u Sisku
		" " " "	3,87 19	I 4291		
		" " " "	3,83 19,5	I 4291		
		" " " "	3,77 19,5	I 4291		
		" " " "	3,70 16,5	I 4291		
		" " " "	3,51 18,5	I 4291	D 15	
		" " " "	3,39 17	I 4291		

Broj tipa	Broj komada (Stückzahl)	Mjesto i vrijeme kovanja, i ime kovničara (Ort und Zeit der Prägung, Monetar)	Težina (Gewicht) gr Promjer (Durchm.) mm	Odgova- rajući broj kod Gruebera (Entspr. Nr. bei Grueber)	Kontra- marka	Napomena (Anmerkung)
128	1	ROMA, 38 pr. Kr. <i>C. Vibius Varus</i>	3,92 17,5	I str. 588, tip. II var.		Tab. I sl. 20
129	1	" " "	3,33 18	I 4302	E 15	
130	1	SICILIA, 38–36 pr. Kr. <i>Sext. Pompeius Magnus Pius</i>	3,59 18	II 563, 18	F 15	
131	1	<i>Q. Nasidius</i>	3,86 18	II 564, 21	G 15	
132	1	AFRICA, 36 pr. Kr. <i>Imp. Caesar Divi Julii f.</i>	3,85 18	II 580, 33	H 15	
133	1	ORIENT, 34 pr. Kr. <i>M. Antonius</i>	2,57 18	II 523, 177		
134	65	ORIENT, 32–31 pr. K. <i>M. Antonius Leg. II</i>	3,57 17	II 527, 190		
		" " " "	3,57 19	II 527, 190		
		" " " "	3,52 18	II 527, 190	I 15, J 15	
		" " " "	3,50 16,5	II 527, 190	K 15	
		" " " "	3,39 16	II 527, 190	L 15, M 15	
		" " " "	3,99 18	II 528, 191	A 16, B 16	
		" " " "	3,61 17	II 528, 191		
		" " " "	3,49 19	II 528, 191		
		" " " "	3,38 20,5	II 528, 191	C 16	
		<i>Isti Leg. III</i>				
		" " " "	3,93 18	II 528, 193	D 16	
		" " " "	3,82 16	II 528, 193	E 16	
		" " " "	3,75 16	II 528, 193 dif.		
		" " " "	3,71 18	II 528, 193	F 16	
		" " " "	3,67 17,5	II 528, 193 dif.	G 16, H 16	
		" " " "	3,56 16	II 528, 193		
		" " " "	3,56 17	II 528, 193	I 16, J 16	
		" " " "	3,40 17	II 528, 193	K 16, L 16	

Av.: AVC,
rev.: LEG IIIAv.: AVC,
rev.: LEG III

Broj tipa	Broj komada (Stückzahl)	Mjesto i vrijeme kovanja, i ime kovničara (Ort und Zeit der Prägung, Monetar)	Težina (Gewicht) gr Promjer (Durchm.) mm	Odgova- rajući broj kod Gruebera (Entspr. Nr. bei Grueber)	Kontra- marka	Napomena (Anmerkung)
134		<i>M. Antonius Leg. III</i>	3,62 16,5	II 528, 194	M16	
		" " <i>Leg. IV</i>	3,68 17,5	II 528, 195	A17, B17	
		" " " "	3,36 18	II 528, 195		
		" " <i>Leg. V</i>	3,74 15,5	II 528, 196	C17	
		" " " "	3,68 18,5	II 528, 196	D17	
		" " " "	3,69 18	II 528, 196		
		" " " "	3,57 19	II 528, 196	E17	
		" " " "	3,49 17,5	II 528, 196		
		" " <i>Leg. VI</i>	3,66 17,5	II 528, 197	F17	
		" " " "	3,62 18	II 528, 197	G17, H17	
		" " <i>Leg. VII</i>	3,74 16	II 528, 198 dif.	I17	AVC - LEC
		" " " "	3,63 20	II 528, 198	J17	
		" " " "	3,63 18	II 528, 198	K17, L17	
		" " " "	3,50 17	II 528, 198 dif.	M17, A18	AVC - LEC
		" " " "	3,37 17	II 528, 198 dif.	B18	AVC - LEG
		" " " "	3,35 17,5	II 528, 198 dif.	C18	AVC - LEG
		" " <i>Leg. VIII</i>	3,71 18,5	II 528, 199	D18, E18	
		" " " "	3,63 20,5	II 528, 199	F18	
		" " " "	3,60 19	II 528, 199	G18	Dvojni udarac
		" " " "	3,50 18	II 528, 199		
		" " " "	3,35 18,5	II 528, 199 dif.	H18	AVC - LEG
		" " " "	3,33 17,5	II 528, 199 dif.		AVC - LEC
		" " <i>Leg. X</i>	3,77 18	II 529, 202 dif.		AVC - LEC
		" " " "	3,76 17,5	II 529, 202 dif.	I18	AVC - LEC
		" " " "	3,73 17,5	II 529, 202	J18	
		" " " "	3,66 17	II 529, 202		

Broj tipa	Broj komada (Stückzahl)	Mjesto i vrijeme kovanja, i ime kovničara (Ort und Zeit der Prägung, Monetar)	Težina (Gewicht) gr Promjer (Durchm.) mm	Odgova- rajući broj kod Gruebera (Entspr. Nr. bei Grueber)	Kontra- marka	Napomena (Anmerkung)
134		<i>M. Antonius Leg. XI</i>	3,87 16·5	II 529, 203	K 18, L 18	
		" <i>Leg. XII Antiquae</i>	3,72 18	II 530, 222	M 18	
		" " " "	3,52 19·5	II 530, 222	A 19, B 19	
		" " <i>Leg. XIII</i>	3,89 17	II 529, 206	C 19	
		" " " "	3,44	II 529, 205 dif.	D 19, E 19	AVC - LEG
		" " " "	3,61	II 529, 205 dif.	F 19	AVC - LEC
		" " " "	3,40	II 529, 205 dif.	G 19	AVC - LEG
		" " <i>Leg. XV</i>	3,75	II 529, 210		
		" " " "	3,55 17	II 529, 210 dif.		AVC - LEC
		" " " "	3,66	II 529, 210		Zbirka Rupčić u Sisku
		" " " "	3,49 17	II 529, 210	H 19, I 19	
		" " <i>Leg. XVI</i>	3,02 19·5	II 429, 211 dif.	J 19	AVC - LEG
		" " <i>Leg. XVIII</i>	3,63 18	II 529, 213		
		" <i>Leg. XVIII Lybicae</i>	3,61 18·5	II 530, 226		
		" " <i>Leg. XIX</i>	3,67 19·5	II 529, 214 dif.	K 19, L 19	AVG - LEG
		" " " "	3,77 18·5	II 529, 214 dif.	M 19	AVG - LEG
		" " <i>Leg. XX</i>	3,72 18	II 529, 215		
		" " " "	3,91 16·5	II 529, 215		
		" " <i>Leg. XXII</i>	3,82 17	II 529, 217 dif.		AVG - LEG
		" " " "	3,64 16·5	II 529, 217 dif.	A 20, B 20	AVG - LEC
		" " " "	3,63 19	II 529, 217 dif.		AVC - LEC
		" " <i>Leg. ?</i>	3,69 19			

Broj tipa	Broj komada (Stückzahl)	Mjesto i vrijeme kovanja, i ime kovničara (Ort und Zeit der Prägung, Monetar)	Težina (Gewicht) <i>gr</i> Promjer (Durchm.) <i>mm</i>	Odgova- rajući broj kod Mattinglya (Entspr. Nr. bei Mattingly)	Kontra- marka	Napomena (Anmerkung)
135	1	ORIENT, 31—29 pr. Kr. <i>Augustus</i>	3,73 20	I 98, 599	C20, D20	
136	1	"	3,76 20	I 99, 603		Tab. I sl. 21
137	1	ORIENT, 29—27 pr. Kr. <i>Augustus</i>	3,28 19·5	I 101, 617	E20	Fourrée Tab. I sl. 22
138	1	"	3,50	I 102, 624	F20	Knin, muzej
139	1	"	3,48 18·5	I 102, 625		
140	1	"	3,70 19·5	I 103, 634	G20	
141	3	EMERITA HISPANIAE, okolo 22—19 pr. Kr. <i>Augustus</i>	3,85 19·5	I 56, 305		
		"	3,76 19·5	I 56, 306		
		"	3,41 20	I 56, 308		
142	1	HISPANIA, 19—16 ili 15 pr. Kr. <i>Augustus</i>	4,05 19	I 63, 354		
143	1	"	3,78 18·5	I 64, 360		
144	1	"	3,44 18·5	I 66, 375	H20	
145	1	"	3,72 17·5	I 67, 379	I20	
146	8	"	3,92 17·5	I 72, 418		
		"	3,81 19	I 72, 418		
		"	3,81 19	I 72, 418		
		"	3,75 18	I 72, 419		
		"	3,74 18	I 72, 419		
		"	3,66 18	I 72, 419		
		"	3,53 17·5	I 72, 419		
		"	3,81 20	I 72, 422		Rv. Ratni znak na l. Orao na d.

Broj tipa	Broj komada (Stückzahl)	Mjesto i vrijeme kovanja, i ime kovničara (Ort und Zeit der Prägung, Monetar)	Težina (Gewicht) gr Promjer (Durchm.) mm	Odgova- rajući broj kod Mattinglya (Entspr. Nr. bei Mattingly)	Kontra- marka	Napomena (Anmerkung)
147	2	HISPANIA, 18—17 pr. Kr. <i>Augustus</i>	3,82 20·5	I 58, 318	J 20	
		"	3,07 19	I 58, 320	K 20	
148	1	"	3,74 20·5	I 60, 332	L 20	
149	2	"	3,64 20	I 60, 334		
		"	3,62 18·5	I 60, 334	M 20	
150	1	"	3,87 17	I 74, 428		
151	1	ROMA, 18 pr. Kr. <i>Augustus (Durmius)</i>	4,04 18	I 10, 53		
152	1	" "	3,40 18·5	I 12, 62	A 21	
153	1	LUGDUNUM, 15—12 pr. Kr. <i>Augustus</i>	3,73 18	I 78, 452	B 21, C 21	
154	4	"	3,80 19·5	I 79, 461		
		"	3,79 18	I 79, 461		
		"	3,76	I 79, 461		Zbirka Rupčić u Sisku
		"	3,90	I 79, 461		Knin, muzej
155	2	LUGDUNUM, 12—11 pr. Kr. <i>Augustus</i>	3,84 18	I 80, 465	D 21	
		"	3,78 18·5	I 80, 465	E 21	
156	2	LUGDUNUM, 11—9 pr. Kr. <i>Augustus</i>	3,83 19	I 81, 472		
		"	3,77 18·5	I 81, 474		
157	1	LUGDUNUM, 8 (?) pr. Kr. <i>Augustus</i>	3,71 19	I 86, 502		Tab. I sl. 23
158	2	LUGDUNUM, oko 2 pr. Kr. do 11 pos. Kr. <i>Augustus</i>	3,82 20	I 91, 540		Tab. I sl. 24
		"	3,80 19	I 91, 540		

Ukupni meni poznati broj novaca iz ribničkog nalaza iznosi 357 komada. Obradio sam osim muzejskih komada još neke denare iz muzeja u Kninu, neke iz zbirke prof. Rupčića. U svemu je denara republikanskih 315, Augustovih 41 i jedan denar kralja Jube I.

Od republikanskih denara kovano je u Rimu 187 komada, u Italiji 33, na Siciliji 2, na Istoku 74, u Hispaniji 3, u Galliji 12 i u Africi 4 komada. Od Augustovih novaca kovana su u Rimu dva komada, na Istoku 6, u Hispaniji 21, u Galliji (Lugdunum) 12. Prije god. 200 pr. Is. kovana su dva komada, u vremenu od 200 do 100 pr. Is. 18 komada, od god. 100—50 pr. Is. kovano je 161 komad, od 50—40 pr. Is. 53 komada, od god. 30—40 pr. Is. 83 komada, od god. 30—20 pr. Is. 7 komada, a od 20 pr. Is. do 6 pos. Is. 31 komad. Osim Rima (189 kom.) najviše je komada kovano na Istoku, naime 80 komada, no od tih je 65 komada Antonijevih denara. Gallija i Hispanija su jednake po broju (po 24 kom.) U Galliji je kovao Caesar, a u Hispaniji najviše se kovalo za cara Augusta t. j. 21 komad. U vremenu najžešćih građanskih ratova, t. j. između god. 50—30 pr. Kr., kovano je svega 136 komada, dok je 38 komada, dakle razmjerno malo sačuvanih komada, iz zadnjih četrdeset godina.

Najstariji komad kovano u Rimu između 268—240 pr. Is. (tip br. 1) teži 4.17 gr. Od Caesarovih denara (tip br. 99) je najteži 4.12 gr, dok je najlakši 2.83 gr. Razlika u težini je 1.29 gr. I kod Antonijevih vojničkih denara je ta razlika dosta velika. Najteži komad važe 3.99 gr, dok je najlakši težak samo 3.02 gr, dakle razlika u težini 0.97 gr. Ova velika razlika kod zajedno kovanih komada pokazuje na veliku brzinu kojom se obavljalo kovanje, dok su se spremali na rat.

Kontrmarke su znakovi koje su utiskivali na novce mnogo kasnije. Te znakove možemo, s obzirom na izvanjski oblik podijeliti na dvije grupe. U prvu grupu ulaze različita slova, dok u drugu razni polumjeseci, crtice, krugovi, križevi i t. d. Gnechi¹ misli da su znakove utiskivali privatnici, a moguće i vojnički zapovjednici, da bi kontrolirali kvalitetu novca. U našem nalazu nema komada, koji bi imao jasno označeno ime magistrata ili državne vlasti, koja bi udarila kontrmarku.

Među sotinskim denarima M. Antonija² je jedan komad obilježen znakom *MP VES* što znači da je kontrasigniran za vlade toga cara i svakako po magistratu. Mislim da je obilježavanje raznim znakovima u prvom redu bilo administrativnog značenja, a tek sporedno se je kod toga gledalo da li je novac dobar ili ne.

U našem nalazu imade svega 15 narezuckanih komada, a od ovih je 5 komada (dakle jedna trećina) kontrasigniranih i to tip br. 23 sa C3, tip br. 57 sa A8, tip br. 50 ima na aversu B8, a na reverzu C8, tip br. 61 ima E1. Tip br. 50

¹ Gnechi Fr. *I contrassegni sulle monete della repubblica e del principio dell' impero*, Riv. italiana di numismatica III 1890 str. 21 i d.

² Vjesnik N. S. XI 1911, str. 248.

je savremeni falsifikat, što se vidi već na prvi pogled, ali ima ipak lijepi znak D7. Ima komada, koji su bili više puta označivani, i na njima se veoma dobro poznaju obadva znaka. Radi točne kvalitativne kontrole ne bi bilo potrebno označivati već narezuckane denare za koje se već a priori znade da ne mogu biti punjeni. Faličan komad uopće ne bi smio dobiti kontrolnog udarca kada bi se gledalo na njegov sastav. Nema smisla ni kontrolirati novac, kod koga je još prijašnji znak sasvim jasan i oštar. Radi kontroliranja kvalitete također nema smisla udarati znakove na vrlo dobro sačuvane novce Augustove koji još živi, n. pr. tip 135. Naprotiv vidi se da nije zadaća znaka, da zabrani kolanje punjenim komadima, kada imademo na tipu br. 137 znak E20, t. j. dva jasna slova S i F, pa bi novac već prilikom prve kontrole morao biti zaplijenjen.

Rimska je država dozvoljavala samo na stanovitim mjestima trgovinu sa vanjskim pograničnim zemljama. Izvoz dragocjenih kovina bio je u kasnije doba kažnjavan smrću. Vjerojatno je da su već u doba Augustovo carinarnice vodile kontrolu i dozvoljavale koliko i kakav novac se smije upotrebiti za izvoz. Novce bi označivali znakovima, a ti bi kod denara bili slični onima keltskih tetradrahma¹ domaćih stanovnika. Ova sličnost mogla bi pomoći kod hronologije keltskih novaca, koja je inače veoma zamršena.

Moguće je također da su rimski zapovjednici koji su imali prema svome imperiumu pravo kovati novac, udarali na već iskovane novce početna slova svojih imena.

Svakako stoji, iz gore navedenih razloga, da kontrmarke nisu imale svrhu da se njima jamči valjanost rimskog denara, barem još za vrijeme cara Augusta.

2. Predmeti

1) Luk plosnate i u vatri pozlaćene fibule slomljen u dva komada. Prvi ulomak 4,2 cm dug, širok je na jednom kraju 2,5 cm, sužuje se prema drugom i prelazi u spiralu. Na donju masivnu $\frac{1}{2}$ mm debelu srebrnu plohu pripojene su dvije srebrne pločice od tanjeg lima svaka po dva čavlića, jedna od pločica je oštećena. Na njima se poznaju veoma dobro tragovi pozlate, a osim toga svaka je urešena sa dvjema crtama sastavljenim od udubljenih točaka, koje idu paralelno sa rubovima. Svaka pločica završava na širem kraju 4mm širokom petljom, koja ima u sredini veoma izbočeno rebro. Kroz svaku petlju provučena je os, koja se svršava na jednoj i na drugoj strani kuglicom tako, da je čvrsto fiksirana, pa ne može ispasti iz petlje. Donja, deblja ploča svinuta je prema dolje i nastavlja se u drugom plosnatom dijelu luka.

¹ Usporedi naše kontrmarke sa znakovima na keltskim novcima iz Narta u ovom časopisu N. S. I str. 97.

Drugi odlomak dulj. 46 mm sastavljen je kao prvi iz jedne $\frac{1}{2}$ mm debele srebrne osnovne plohe. Na ovu pričvršćena je dvjema čavlima gornja tanja pozlačena ploha. Paralelno sa njenim rubom idu dva reda finim šiljkom udubelih točaka, a treći nutarnji red sastavljen je od crtica koje stoje okomito sa debljim krajem na točkama. Uz čavao, koji je među bobicama, iskucan je na svakoj strani po jedan mali krug sa točkom, koji na taj način ornamentalno prikazuje glavice dvaju čavala. Donja, a i gornja ploha na onom kraju koji je prema sredini čitavog luka, valovito su zavignute u dva zavoja, samo se donja deblja ploha na svakom kraju proširuje u dva nastavka, koji su urešeni bobicama, pa imamo od njih četiri tri sačuvane. Kod bobica pravi gornja ploha zajedno sa donjom samo jednu 1,7 cm široku petlju, koja je u sredini urešena vani istučenim rebrom analogno dvjema petljama na prvoj polovici fibule. Kroz ovu petlju bio je provučen kao kod gornjih dvaju komada čavao, koji je svršavao bobicom na svakom kraju a koja kod nas fali. Kod ove kopče manjka nožica za držanje igle, a također i igla sama, dok je sačuvan dio spiralnog mehanizma. (Tab. II.)

2) Dva ulomka luka od plosnate fibule koji spadaju zajedno. Ukupna duljina 7,4 cm, širina na širem kraju, bez petlje koja je služila vjerojatno za pričvršćivanje uresnih bobica, 3,3 cm, a na užem kraju je 2,9 cm. Svaki od ulomaka sastavljen je iz $\frac{1}{2}$ mm debele bronsane ploče, koja služi kao podloga na koju su pričvršćene čavličima po tri paralelne tanke 9 mm široke srebrne u vatri pozlačene ploče. Paralelno uz rub ucrtane su na svakoj pločici po dvije crte među kojima leže koso paralelne manje crtice.

Kao ures služile su također srebrne bobice na kraju čavliča, koji su spajali gornje plohe sa donjom, te fale. Veoma interesantno je, da ove tanke pločice na širem kraju ne svršavaju horizontalno i da se ne prislanjaju uz podlogu nego su okrenute okomito na nju. Oštećene su, pa ne znamo kako svršavaju, ali ipak imamo neke podatke po kojima si ih možemo zamisliti.

U ovom nalazu nalaze se tri (od kojih spadaju dvije skupa) duguljaste savijene pločice od tankog srebrnog u vatri pozlaćenog lima. Uzduž po sredini svakog od ovih ulomaka idu dvije paralelne crtice od kojih sve do ruba idu kose paralelne tanke crtice, preko dviju crta koje teku uz rub. Iste ovake crtice nalazimo također na gore spomenutom završnom okomitom dijelu tanke pločice pa je potpunoma jasno, da su ove uzvignute pločice nastavak gore spomenutih i vode od jednog dijela fibule k drugome, gdje su također čavličima pričvršćene, što dokazuje jedan ulomak na kojem je još sačuvan ostatak čavla. Na najširem mjestu ovih komada usađena su kao pokraćeni puževi rogovi dva četverouglasta 3 mm visoka šiljka, koji se razilaze kao rogovi. Na njima su bile pričvršćene kao ures srebrne bobice ili nešto sličnoga. (Tab. II.)

3) Fibula, pačetvorinastog oblika od tanke srebrne žice. Stremenka proširuje se prema nožici u pločicu na kojoj je bila vjerojatno pritaljena neka uresna pločica.

Na glavici je žica svinuta u petlju, a u toj petlji okreće se svojom petljom dio tanke srebrne igle. Mjesto jantarova zrna bio je na stremenki pričvršćen privjesak od srebra, ali je od njega sačuvan samo mali komadić. Fibula je dosta primitivno izrađena, pa bi po svom obliku pripadala srednjelatenskom tipu fibula. (Tab. II).

4) Srednjelatenskom tipu pripada i fibula od srebra od koje je otkinut lijevi dio spiralnog mehanizma zajedno s iglom. Čunjasti luk je malo oštećen i prelazi na jednom kraju odmah u spiralu, koja ima na jednoj strani devet zavoja. Od zadnjeg zavoja vodi nad njima na vanjskoj strani tetiva na lijevu stranu u spiralu, koja imade također devet zavoja i koja svršava u sredini s 163 mm dugom iglom. Igla zapi-nje u nožicu koja je zapravo dosta velik trokutni žlijeb, urešen na desnoj strani cik-cak crtom, a produljuje se u dosta tankoj četverouglastoj žici, koja zavija gore i natrag k luku, kojemu je bila pripojena na onome mjestu, gdje je sada luk oštećen. Na gornjoj strani luka prelazi žica u 22 mm široku okruglu plojku, na koju je bila vjerojatno (poznaju se tragovi pritaljenja) pričvršćena druga pločica s uresom. Du-ljina 68 mm, visina luka 27 mm. Srednjelatenske fibule kojima je luk proširen u obliku čamca veoma mnogo su zastupane u Ribničkom nalazu kod Bihaća¹, u Lici², a i u Jezerinama³ ih ima mnogo. (Tab. II).

5) Srednjelatenskom razdoblju pripada također srebrna fibula od koje je otrgnuta spirala sa osam spiralnih zavoja (dva fale). Luk, obična okrugla žica pro-širuje se prema glavici u dosta široku plohu, dok je nožica jedan žlijeb za iglu narezuckan na rubovima. Nastavak od nožice je gore i natrag okrenuti komad okrugle žice sa plosnatom kuglicom, druga kuglica nožice pretvorila se je već u polukuglu, a odmah iza nje proširila se je žica tako, da obuhvaća stremenu sa obadvije strane. Vis. 2,7 cm, dulj. 6 cm. Slični komadi nađeni su u nekropoli kod Jezerina⁴ u okolici Bihaća, u Gorici⁵ (Ljubuški srez). (Tab. II).

6) Srebrna, lijevana rano-rimska provincijalna fibula, kojoj fali igla. Vanjski oblik latenske fibule u glavnom je sačuvan, ali je sastavljena iz dva organična dijela. Prvi: igla i njezin elastični mehanizam, koji je pritaljen na drugi dio (luk). Luk iz četverouglaste žice prelazi na jednoj strani u plosnatu nožicu, koja je urešena pro-bitim ornamentom i svršava na donjem kraju žlijebom za iglu, na drugoj strani kod čvora, koji je zapravo samo ornamentalni ostatak srednjo-latenskog spajanja nožice

¹ Čurčić, *Ravna grobišta Japoda u Ribiću kraj Bihaća*, Bos. Glas. X 1898 str. 627 i slj. Wiss. Mitth. aus Bosnien u. d. Herzegovina VII 1900 S. 27 Grab 66.

² Ljubić, *Popis arheološkoga odjela nar. zem. muzeja u Zagrebu* 1889 str. 65 tab. IX br. 19.

³ Radimsky, *Nekropola na Jezerinama u Pritoci kod Bišća*, Bos. Glasnik V 1893 str. 398 grob 361 tab. VIII sl. 11, str. 404 grob 384 tab. VIII sl. 13 i t. d., Wiss. Mitth. aus Bos. u. d. Herz. III 1895 S. 146 Fig. 418, S. 151 Fig. 444.

⁴ Radimsky, *Nekropola na Jezerima u Pritoci kod Bišća*, Bos. Glasnik V 1893., Tabl. XII br. 6 i Wiss. Mitth. aus Bosnien u. d. Herzegovina III 1895 Seite 63 Fig. 48.

⁵ Truhelka, *Dva prehistorijska nalaza iz Gorice (Ljubuški srez.)* Bos. Glas. XI 1899 str. 360 sl. 27. Wiss. Mitth. aus Bosnien u. d. Herzegovina VIII 1902 Seite 20 Fig. 27 u. 28.

sa stremenkom, prelazi u plosnatu glavicu, koja je vertikalnim zarezom razdijeljena u dva dijela, od kojih se svaki proširuje na svoju stranu u malo krilo, koje obuhvaća gore od lijeva a i od desne strane spiralu sa iglom i na taj je način pojačava. Spirala od žice, koja je u sredini pripojena na glavicu, čini na lijevoj strani tri zavoja i prelazi na vanjskoj strani nožice na desnu stranu, gdje ima dva zavoja. Drugi zavoj svršava iglom (koja fali). Duljina 6,6 cm, visina 2,7 cm. Slični komadi nađeni su u svim mogućim rimskim provincijama, kod nas spominjem samo Goricu u Ljubuškom kotaru¹. (Tab. II).

7) Srebrna rano-rimska provincijalna fibula, slična prijašnjoj. Oštećena na nozi, gdje fali žlijeb za iglu. Duljine 7,5 cm, visina 3 cm. (Tab. II).

8) Rimska provincijalna fibula na baglamu (Scharnier-Fibel). Tri paralelno tekuće udubine dijele plosnati luk na četiri rebra, vrat luka je nenabraždana okomita pločica, koja svršava kao glavica u dvije petlje, kroz koje je proturena srebrna os za iglu. Krajevi osi svršavaju malim kuglicama, a igla ima na unutarnjoj strani luka trokutni nastavak, koji ju sprečava da se ne okreće prema luku. Luk prelazi u plosnatu nožicu, koja se svršava tokom za 3,3 cm dugu iglu. Duljina 3,8 cm, visina 1,7 cm. Slični komadi nađeni su u mnogim rimskim pokrajinama, kod nas spominjem Ribić kod Bihaća². (Tab. II).

9) Dio srebrne igle od fibule na baglamu. Duljina 2,2 cm.

10) Dio uzvinate nožice (zaključni dio), srebrne srednje-latenske fibule, slična u nekropoli kod Jezerina³.

11) Spirala od srebrne fibule sastavljena od 17 sačuvanih zavoja. Od zadnjeg zavoja na d. strani ide na vanjskoj strani na lijevo 3,6 cm duga nepotpuna tetiva. Širina spirale 4,7 cm.

12) Šupalj privjesak pravljen na otkok od srebrnog lima s tragovima nekadašnje pozlate. Prednja prema gledaocu okrenuta strana reljefno iskucana dok je stražnji dio ravna ploha. Na sredini gornjeg ruba pričvršćena je karika koja je služila za vješanje na vrpcu, a na svakom uglu bio je u svoje doba pričvršćen duguljast manji privjesak. Tri su privjeska bila prilikom miniranja otrgnuta, dok je četvrti ostao pričvršćen i pretstavlja nam drugu ruku a ostala dva veća komada odgovarala bi nogama. Sama figura je stilizirana i prikazuje po svoj prilici ženski lik. Čini se da ima oko vrata ogrlicu. Gornji dio tijela rastavljen je od donjeg popriječnim pojaskom, koji sastavljaju tri udubene crte, od kojih je najdonja ujedno i gornja crta najmanjeg od triju koncentričnih trokuta, koji su ures donjeg tijela. U sredini unu-

¹ Truhelka, Bos. Glas. XI 1899 str. 363, sl. 33, Wiss. Mitth. aus Bos. u. d. Herz. VIII 1902 Seite 22 Fig. 33.

² Čurčić, Bos. Glas. 1898 str. 629 sl. 1, Wiss. Mitth. aus Bos. u. d. Herzegovina Bd. VII S. 5 Fig. 1.

³ Radimsky, Bos. Glas. 1893 Tab. VIII br. 7 (grob 228), Wiss. Mitth. aus Bos. u. d. Herz. III 1895 S. 115 sl. 264.

tarnjeg trokuta nalazi se krug sa točkom u centru. Slična dva kruga nalaze se uz izvanjsku stranu vanjskog trokuta, nešto iznad mjesta, gdje su pričvršćene noge. Sličnih se predmeta našlo u Jezerinama. Ovdje kao udovi naznačeni privjesci vjerojatno su predmeti, koje spominje Radimsky u Bos. Glasniku 1893 str. 376 kod opisa groba br. 278, i koje prikazuje tabla XXIV br. 13 i 14. Vis. bez karike 23 mm, šir. donjeg dijela 19 mm. Ovome privjesku sličan je drugi komad po izradbi i vanjskom obliku, koji je nađen također u Jezerinama¹ u grobu br. 379, a i drugi iz groba 278. (Tab. III.)

13) Trokutna pločica vis. 28 mm, širina donjeg ruba 20 mm od srebrnog lima s istučenim čovječjim poprsjem en face. Glava je okružena vijencem od točaka, kosa je frizirana u obliku dinje, prsa su veoma izrazita, tako da možemo velikom sigurnošću tvrditi, da je ovo poprsje žensko. Poprsje se nalazi u trokutu kome su uglovi zaobljeni, ali imade pričvršćenih šest karičica za privjeske; od ovih su sačuvana samo tri komada, dvaju nema, a jedna bi karičica služila da se za nju pričvrsti predmet na verižici ili slično. Kod prijašnjega predmeta ove smo male privjeske pouzdano mogli držati čovječjim udovima i to po smještaju, broju i veličini, jer su dva manja privjeska odgovarala rukama, a dva veća nogama. I kod ovog predmeta moglo bi se misliti, da mali privjesci prikazuju udove čovječjega tijela. Protiv toga govori njihov broj. (Tab. III.)

14) Žensko poprsje en face, iskucano u srebrnom limu. Vjerojatno je bilo pripojeno na ravnoj bronzanoj pločici, koje nema. Slično je poprsje nađeno u Ribiću kod Bihača². Visina 12 mm, širina 11 mm. (Tab. III.)

15) U istom slogu dio ženskog poprsja, također iskucan u srebrnom limu. U sredini se opaža čavao, kojim je ukras pričvršćen na podlozi. Duljina 1,1 cm, širina 0,8 cm. (Tab. III.)

16) Privjesak od srebrnog lima, gornji dio manjka. Prednji je dio oštećen. Vjerojatno je prikazivao čovječji lik, koji je visio na nekoj fibuli, od koje je otrgnut. (Tab. III.)

17) Dvije međusobno vezane karičice od srebrnog lančića. Na donjoj je visio privjesak, također od srebrnog lima, ali je od njega sačuvana samo zadnja strana. Slična karičica nađena je u Vranića gromili kod Široke Kule u Lici³. (Tab. III.)

18) Dva sitna srebrna lančića, spletena od tanke žice sa kolutom na gornjem i donjem kraju. Na donjem kolutu visi šuplji privjesak (triphallus), također od srebrnog rebrastog lima sa tri kraka, koji su imali vjerojatno na kraju uloženu neku staklenu masu, od koje se ostaci u jednom još opažaju. Duljina zajedno sa lančićima 8,2 cm. (Tab. III.)

¹ Radimsky, Bos. Glasnik 1893 str. 403, tab. XXIV sl. 11, str. 375 t. XXIV sl. 7, Wiss. Mitth. aus Bosnien u. d. Herz. Bd. III 1895 S. 150 Fig. 437, S. 128 Fig. 339, Wiss. Mitth. aus Bos. u. d. Herz. Bd. III S. 129 Fig. 343 i 344.

² Čurčić, Bos. Glas. 1898 str. 636 sl. 11a i b, i Wiss. Mitth. aus Bos. u. d. Herz. VII 1900 S. 11, Fig. 11a.

³ Brunšmid, Vjesnik N. S. V 1901 str. 68 br. 19.

19) Dio šupljega privjeska, po svoj prilici phallusa. Srebro sa tragovima pozlate. Visina 2,7 cm, širina 0,9 cm. (Tab. III).

20) Šuplji privjesak od srebrnog lima u obliku vrča (amfore) bez ručke. Šiljasto dno tobože za usađivanje sastavljeno je od dvije kuglice, od kojih je donja manja. Trbuh posude razdijeljen je na dvije polovice, t. j. desnu i lijevu, a ornamentika je na svakoj polovici sastavljena od tri vrste ornamentata. Na donjoj pri dnu, odmah iznad veće kuglice, ima dvije paralelne horizontalne crte. Iznad toga je srednji dio trbuha razdijeljen sa osam paralelnih okomitih crta, a među njima i vratom imamo po tri horizontalne linije. Vrat posude urešen je također dvjema paralelnim crtama i prelazi u ušicu za vješanje. Visina 2 cm. Najveća širina preko trbuha 1 cm. Sastavljen je od jedne pločice, u koju su bili povučeni primitivni ornament i crtice prije nego je bila posuda napravljena. Vrčeve kao privjeske nalazimo u našim krajevima u Prozoru¹. (Tab. III).

21) Privjesak sa petljom od srebrnog, pozlaćenog tankog lima, u obliku kruga, kome je jedan dio otkinut. U sredini je pupčasto iskucan 1,3 cm širok krug, a u njemu ucrtan kao ures jedan trokut. Zajedničko je središte krug (promjer 4 mm), koji nadvisuje ostalu plohu za 0,5 cm. Oko većeg iskucanog kruga poredano je nekoliko 9 manjih krugova, od kojih svaki ima točku u središtu, a slične točke, u svemu 16, nalaze se i između krugova. Promjer 2,7 cm. (Tab. III).

22) Srednji dio sličnog srebrnog privjeska. Širina 1,5 cm. (Tab. III).

23) Ulomak sličnog srebrnog privjeska. Dulj. 2,0 cm. (Tab. III).

24) Obruč (kolut) od srebrne žice sa karićicama za privjesak. Prerez žice je okrugao do gukice 3 mm široke, gdje žica počinje prelaziti u pločicu, koja se stanjuje i proširuje do mjesta široka 8 mm, gdje se sastaju obadva kraja. Obadva kraja spojena su čavličem, a uz to ih veže i kolut za privjesak, koji ide kroz obadva kraja. Od jedne do druge prije spomenute gukice ide povrh svega toga druga tanka pločica, koja je pričvršćena na obadva kraja finim tankim čavličima sa debelim okruglim glavicama na vanjskoj strani. Vjerojatno je ovaj predmet služio za uplitanje u kosu (Lockenring) na sljepočnicama. Na kolut su se možda vješali pojedini uresi. Najveći promjer 3,7 cm. (Tab. III).

25) Srebrna pločica u obliku dvaju koluta, koji se dotiču u sredini. Na gornju plohu pripojena je druga pločica, također od srebra, a na njoj su pripojene dvije petlje, kroz koje su se mogle provući vrpce od kože ili dva lančića. Vanjski se obod sastoji od okruglih točaka, a unutrašnji krugovi sastavljeni su od dva puta po više koncentričnih krugova od žice. U sredini jednih je pričvršćena bijela staklena masa, čega kod drugih nema. Po svojoj izradbi sjeća na maškaru iz Ribića². Duljina 21 mm, visina 12 mm. (Tab. III).

¹ Ljubić, *Popis* str. 132 br. 8—11, tab. XXII br. 20 i 21.

² Čurčić, *Bos. Glas.* 1898 str. 636, sl. 9 i *Wiss. Mitth. aus Bosn. u. Herz.* VII S. 11, Fig. 9.

26) Dva sitna srebrna spletena lančića sa kolutima na jednom i na drugom kraju za drugi kolut ili eventualni privjesak. Kolut na kraćem lančiću iz tanje je žice i veže se poput osmice. Obadva su kraja ovog koluta omotana tankom žicom, koja se isprepliće i spaja ponovno jedan kraj sa drugim. Sličnih komada našlo se u Jerzinama¹. Duljina kraćeg komada 4,3 cm, duljeg 5,7 cm. (Tab. III).

27) Okrugla pločica od srebrnog lima sa tragovima pozlate, pravljena na otkok, koja je vjerojatno bila pričvršćena na neku podlogu. U sredini je ispupčen krug, koga se dotiču vršcima krajnji dijelovi od šest elipsa. Svaka elipsa sastavljena je od dva dijela i to od unutarnje iskucane plohe i od dvije uzdignute, po 1 mm široke crte, koje teku paralelno sa rubovima uzdignute pločice, a svi se sastaju kod spomenutog kruga. Od tih dviju crta svaka je gusto nasjeckana poprečnim crtama. Sve se nalazi u 3 cm širokom izbočenom krugu, koji je izrezan veoma gustim poprečnim crtama. Oko kruga teče opet 3 mm široka ravna pločica, na kojoj se nalaze pojedine rupe za čavle, kojima je bila pločica pričvršćena. Taj je vanjski rub mjestimice oštećen. Promjer 3,8 cm. (Tab. III).

28) Okrugla pločica od srebrnog tankog lima, na gornjoj strani pozlaćena, urešena dvjema koncentričnim krugovima, čije je središte također ispupčani krug. Centralni krug tvori iskucana linija. Drugi krug je sastavljen od dvadeset iskucanih točaka, a okolo njega smješteno je, također u krugu, jedanaest kružića, sa jednom udubljenom točkom u sredini. Pločica je na mjestima oštećena, a po tragovima na donjoj strani primjećuje se, da je pritaljena na neku podlogu, možda fibulu ili slično. Promjer 2 cm. (Tab. III).

29) Okrugao ures od srebrnog lima, sastavljen zapravo od dva komada i to donje bronsane pločice, koja je bila, sudeći po tragovima, pritaljena na neku drugu podlogu, i gornje srebrne s ornamentima. Dvije veće rupe pokazuju, kako je pločica još i čavlicima bila pričvršćena na podlogu. Gornja srebrna pločica pozlaćena je i pričvršćena sa tri čavlića na donju. Ornament se sastoji od dva koncentrična kruga, a u sredini je bila kao umbo pričvršćena vjerojatno staklena masa (koje danas nema). Cijeli krug razdijeljen je crtama, koje vode od središta k obodu na osam sektora, od kojih je svaki urešen sa tri točke. Promjer 2,2 cm. (Tab. III).

30) Komadić pločice od tankog srebrnog lima, u obliku remena, koji se suzuje prema jednom kraju. Urešen s četiri reda iskucanih točaka, dva gore, dva dolje. Sredinu između ta dva para redova čini red iskucanih, nešto odebljih crta. (Tab. III).

31) Četiri, buli slična privjeska od srebrnog lima, svaki sastavljen od dvije srebrenе polukugle, ispunjene olovom. Primjećuju se ostaci pločica, na koje su se kod fibula pričvršćivali. Promjer 1,3 cm. (Tab. III).

¹ Radimsky, Bos. Glas. V 1893 grob 9 i 278, Tab. XXIV sl. 4 i 9. Wiss. Mitth. aus Bosn. u. d. Herz. III 1895 S. 128, Fig. 336 i 337.

32) Dvije cijevčice, svaka sastavljena od po četiri prošupljena staklena zrna. Duljina 1,1 cm, debljina 0,4 cm.

33) Šuplje zrno od srebrnog lima, lijepo narebreno, sa dva otvora, kroz koja je bila vjerojatno provučena vrpca ili žica za nizanje. Slični komadi nađeni su u Jezerinama.¹ Promjer 1,3 cm. (Tab. III).

34) Dva ulomka šuplje okrugle jabučice od srebrnog lima. Svakako imitacija sličnih jabuka od pečene gline². Zrno je bilo sastavljeno od šest izbočenih okruglih ploha, koje su urešene trima iskucanim koncentričnim krugovima. Ovi krugovi odgovarali bi bojadisanim krugovima na spomenutim zrnima od pečene gline. Unutarnji dio tih krugova razdijeljen je dvjema paralelnim crtama u dvije polovine. Jednu ispunjava više paralelnih crta, koje vode od sredine prema obodu kruga. Druga polovica kruga opet je razdijeljena dvjema paralelnim crtama u dvije polovice, gdje su u svakoj po dva koncentrična kruga. Čini se, da su četiri strane ovog uresa probušene, pa držim da bi ovaj predmet mogao služiti zato da drži čvor od više vrpca koji bi se nalazio u unutrašnjosti kugle, a odavde bi svaka vrpca išla svojim smjerom kroz svoj otvor, kako se ne bi pomiješale³. (Tab. III).

35) Kolut od 2 mm debele srebrne žice, koja je zavezana u obliku osmice. Na tom kolutu obruč od žice, na kome je vjerojatno visio kakav privjesak. Promjer 2 cm. (Tab. III).

36) Sličan kolut, sastavljen od tanje žice, koji je također vezan u obliku osmice. Obadva komada služila su vjerojatno za upletanje u kosu. Slične komade iz Ribića publicirao je Čurčić⁴. (Tab. III).

37) Okrugao srebrni prsten od tankog lima bez ikakvog uresa, ali se primjećuju na jednome mjestu tragovi pritaljivanja, pa je vjerojatno, da je bila tamo pričvršćena kakva mala pločica. Paralelno s gornjim i donjim rubom vuče se po jedna crta. Širina prstena 0,7 cm, promjer 2,1 cm. (Tab. III).

38) Dio prstena od srebrnog lima, s ovalnom pločicom u sredini. Na pločici slova AE sastavljena iz udubelih točaka. Slova AE nalaze se i na jednom zlatnom prstenu iz Vinkovaca⁵. Po vanjskom obliku potpuno odgovara jednom zlatnom prstenu, koji je po svoj prilici nađen u Mainzu⁶. (Tab. III).

39) Dva ulomka grivne od pozlaćene bronsane žice. Sličan predmet nađen je u Jezerinama⁷. (Tab. III).

40) Kolut od jantara, slomljen u dva komada, postaje od vanjskog ruba prema unutrašnjosti deblji, gdje je najdeblji u razmaku od 1,5 cm od vanjskog ruba. Od

¹ Radimsky, Bos. Glas. V 1893, Tab. XXV sl. 6 i 7. Mitth. aus Bosn. u. d. Herz. III 1895, S. 66, Fig. 57.

² Brunšmid, Vjes. N. S. V str. 68 sl. 1. Ovaj privjesak sličan je i privjesku iz pečene zemlje, koji spominje iz Hallstatta Sacken, *Das Grabfeld von Hallstatt* str. 81, tab. XVIII sl. 6a.

³ Slično, također iz Hallstatta, spominje Sacken na istom mjestu str. 82, tab. XVII sl. 15.

⁴ Čurčić, Bos. Glas. 1898, str. 651, Wiss. Mitth. aus Bosn. u. Herz. VII S. 28, Fig. 42.

⁵ Brunšmid, Vjesnik N. S. VI 1902 str. 153.

⁶ Henkel, *Römische Fingerringe*, tab. III sl. 56.

⁷ Bos. Glas. 1893 str. 404, grob 381.

ovog najvišeg ruba suzuje se prema sredini, gdje je probušen. Kolutić visio je na dvjema verižicama, od kojih je svaka sastavljena od dva dijela i to od tri srebrna obruča, od kojih najgornji visi u petlji od užeta, spletenog od dviju žica, koje imadu i na drugom kraju petlje, a koje su išle ili kroz oveći kolut kod naušnice ili kakvu vrpču oko vrata, na kojoj su ove visjele (analogno slici u Ljubićevu *Popisu*, Tabl. XVII, br. 30, opis na str. 110). Promjer 3,5 cm, duljina zajedno sa verižicama 7,5 cm.¹ (Tab. III).

41) Pet komada privjesaka od jantara, više ili manje oštećenih, u formi romba. Donja ploha lako izbočena, gornja vodoravna. Svi rubovi i uglovi lijepo su zaobljeni. Ispod vrha, paralelno s rubovima, ide rupa, kroz koju se je provlačila žica, na kojoj je zrno visjelo. Slični komadi nađeni su u Jezerinama.² Mjere triju na slici prikazanih i najbolje sačuvanih komada su ove: (Tab. II).

Tež. 1,22 gr, vis. 1,9 cm, šir. (donj. ruba) 1,6 cm, deblj. 0,7 cm.

Tež. 1,20 gr, vis. 2,1 cm, šir. (donj. ruba) 1,5 cm, deblj. 0,6 cm.

Tež. 1,15 gr, vis. 2,1 cm, šir. (donj. ruba) 1,3 cm, deblj. 0,7 cm.

42) Privjesak od jantara u formi ovnove glave. Gornjeg dijela nema, ali se ipak poznaje trag rupe, kroz koju je bila provučena žica ili vrpca za vješanje. Na mjesto očiju glava je također probušena rupom od desne na lijevu stranu i čini se, da je bila umetnuta neka masa ili staklo, koja je tu ispala. Zrno se prema donjem kraju brzo suzuje u oblik ovčje gubice. Vis. 2,2 cm, šir. 1,5 cm, deblj. 1,1 cm, tež. 2,15 gr. (Tab. II).

43) Duguljasto zrno jantara, na donjoj strani ravno, a na gornjoj konveksno i urešeno paralelnim crtama. Probušeno je dvaput, i to jednom u sredini u smjeru glavne osi gdje je bilo vjerojatno pričvršćeno na stremenke koje fibule ili na vrpci. Druga rupa ide paralelno sa prvom i služila je zato da se u nju pričvrsti kakav privjesak. Dulj. 4 cm, šir. 2 cm, tež. 12 gr.³ (Tab. II).

44) Zrno jantara u obliku duguljastog bisera. U sredini probušeno za stremenkicu koje fibule ili za vrpču, na kojoj je bilo vjerojatno više sličnih komada. Komad je razbijen, sačuvana su tri dijela. Duljina 3,2 cm, debljina 2,4 cm, težina 8,98 gr.⁴ (Tab. II).

45) Okruglo, plosnato jantarko zrno, sastavljeno zapravo od dva čunja, kojima je osnovna ploha zajednička, ali su im vrhovi odbijeni. Sredina zrna je s obje strane udubljena i s obje strane probušena rupom kroz koju je provučen čavao, kojim je pričvršćena na jednoj strani okrugla pločica od srebrnog lima, na

¹ Slične kolute iz naših krajeva objelodanjuju Brunšmid, *Vjesnik N. S.* V str. 68, sl. 6, Radimsky, *Nekropola na Jezerinama u Pritoci kod Bišća*, Bos. Glas. V 1893 tab. XXIV br. 8, nađeno u grobu br. 278. *Mitth. aus Bosn. u. d. Herz. Bd. III* 1895 S. 128 Fig. 340.

² Radimsky, Bos. Glas. V 1893 Tab. XXVI sl. 15, 16, 17, grob 267, 175, 282.

³ Slično zrno publicira Radimsky, Bos. Glas. V 1893, Tab. X br. 9, 10, grob 6. *Wiss. Mitth. aus Bos. u. d. Herz. Bd. III* Seite 62, Fig. 45a u. 45b.

⁴ Slično Radimsky, Bos. Glas. V Tab. X sl. 6 i 7, grob 393a i 403. *Wiss. Mitth. aus Bosn. u. d. Herz. III* S. 152.

kojem ima i sada tragova pozlate; oko sredine su iskucane paralelne vijuge, koje vode od sredine prema rubu (svega 13), tako da čitav ornament daje izgled rozete. Na vanjskom rubu ima zrno četiri rupe, kroz koje je bila u vrijeme upotrebe provučena ili verižica ili eventualno koluti od žice u koje se je zrno vješalo. Promjer 2,8 cm, najveća debljina 1,4 cm, težina 6,95 gr. (Tab. II).

U omjeru s novcima broj teauriranih predmeta dosta je velik. Treba imati na umu, da se u našem slučaju ne radi o grobovima, nego o dragocjenom blagu, koje je netko sakupio i sakrio. Razmjerno dobro su zastupane kopče za odijelo.

Fibule ovoga nalaza spadaju u drugo željezno (latensko) i rano-rimsko doba. Zastupaju dakle ono doba, iz kojega su mnogobrojni predmeti iz Prozora kod Otočca, Kompolja i Vlačkog polja (svi u Lici), iz Jezerina, Ribića i Šanskog mosta (Bos. Krajina), a i iz Slovenije, prije svega iz Šmarja, Vinice, Vača, Sv. Lucije i Idrije kod Bače. Ulomke srebrnih fibula, tab. II br. 1 i 2 dosta je teško odrediti, pa je potrebno, da si pogledamo slične kopče koje bi nam mogle pomoći kod određivanja vremena i stila.

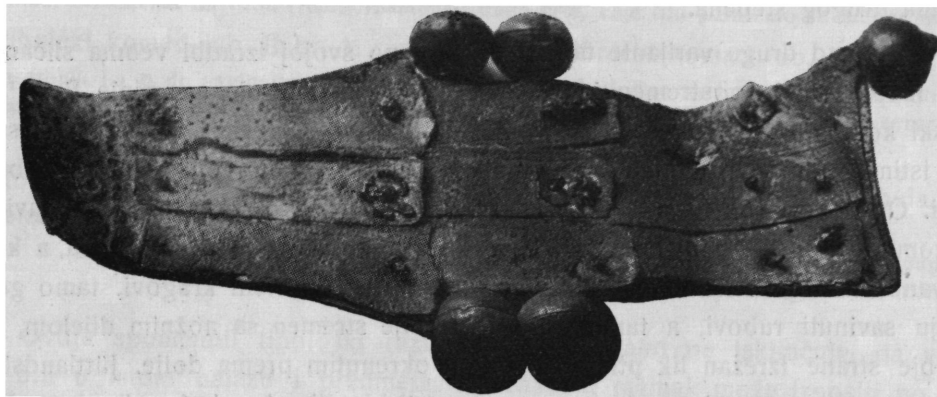
Umjesto da se na pojedine fibule vješa kao ures željezna ili druga pločica, u mnogim je primjerima luk fibule sam pločasto proširen. U prehistorijskoj zbirci narodnog muzeja u Zagrebu nalazi se iz poznatog groblja kod Prozora kod Otočca tipičan primjer kopče (sl. 1), kojoj je glavna karakteristika, da služi u prvom redu za ures¹, a tek u drugom za zakopčavanje odijela. Čitav komad dug je 11,7 cm, širina mu je na onom kraju, gdje je još sačuvano jedno puče, 3,5 cm, u sredini, gdje se nalaze na rubovima po dva okrugla dugmeta, široka je 4,5 cm, onda se opet suzuje, pa je na svršetku široka samo 3 cm. Podlogu ovoga uresa tvori 1,5 mm debela bronzana ploča, na koju je pričvršćeno na gornju stranu čavlicima 9 komada bronzanih, tankih, duguljastih pločica. Mjesto glavica imali su čavlići šuplje bobice napunjene olovom, a tih sada nema. Kuglice, od kojih je pet komada sačuvano, bile su pričvršćene također uz vanjski rub i to na komadićima žice, koji su bili pritaljeni i stisnuti između donjih i gornjih pločica. Među te ploče pričvršćena je na jednom kraju još jedna ploča (koja je bila kao sve ostale na prednjoj strani urešena bobicama, kojih sada nema, ali su preostali čavli za njih), i ta je imala da drži zajedno sa donjom pločom čvrsto stisnutu sploštenu žicu-luk, koji je na taj način sakrit među njima. Luk svršava izvana sa spiralom s tri zavoja i 10 cm dugom iglom. Iгла zapinje u ukrivljeni čavao, koji je preuzeo ulogu nožice.

Iz ovoga se vidi, kako je jednostavna peschiera kopča promijenjena u plosnatu fibulu time, što je njezin luk stisnut među ploče i prekrit kao željvinim oklo-

¹ Za ures upotrebljavale su se i drugdje fibule sa veoma plosnatim, trakastim lukom (Band-

förmige Fibel, n. pr. Altmärkische Fibel). Prähist. Zeitschrift Bd. 8, 1918, S. 117.

pom, da se vidi zapravo samo spiralni mehanizam sa iglom¹, dok mjesto nožice služi jednostavno savinut čavao. Ova kopča urešena je bobicama² pa nazrijevam u tome utjecaj fibula, koje su nađene zajedno sa njom, a to su t. zv. fibule „a tre bottoni“. Ovih fibula našlo se je veoma mnogo u Prozoru³, Kopolju, Vlaškom polju, a i drugdje, a i veoma su dobro zastupane u nalazištima u Sloveniji u Sv. Luciji,⁴ u Idriji kod Bače⁵ i u Vinici⁶. Kod ovog tipa kopče primjećujemo da postaju komadi sve plosnatiji, barem jedan dio (nožica), a kadikad čitavi luk⁷ zajedno sa pucetima, koja postaju kasnije samo ornamentalno označene izbočine. Do toga je doveo naravni proces i želja da se sa što manje dragocjenog materijala postigne što veća uresna površina.



Sl. 1. Bronsana pločasta fibula iz Prozora kod Otočca. Nar. vel.

Istu pojavu kao kod spomenutih fibula, t. j. da se svi dijelovi proširuju u plohe, primjećujemo i kod tipa onih fibula koje su nastale iz tipa fibule koju zastupa spomenuta prozorska kopča. Razvitak ovih tipova možemo veoma točno slijediti. Prvi stepen pokazuje nam spomenuti prozorski komad, gdje je pravi luk od žice jednostavno sakrit među pločice, a kasnije se proširuje i mijenja od okrugle žice u ravnu ploču (drugi stepen), koja prelazi n. pr. kod komada tab. II br. 1 u spiralni mehanizam sa iglom. Kopča je, kako se vidi iz njezinog proreza, fibula sa lako zavnutim plosnatim lukom, ali je luk još toliko savinut, da može ipak pri-

¹ Ovu istu pojavu primjećuje F. A. van Scheltama, *Die altnordische Kunst*, Berlin 1923, str. 170 kod germanskih kopča iz pločica (Plattenfibel) iz željeznog doba.

² U susjednoj Italiji taj je ures veoma običan, vidi Montelius O., *La civilisation primitive en Italie* ser. A. tab. XX br. 271 i br. 279 a osobito br. 281. Posljednji je komad štoviše iz željeza. Ser. B. tab. 219 sl. 11 i tab. 224 sl. 5.

³ Ljubić, *Popis* str. 128, tab. XX sl. 97, tab. XXI sl. 98—100, svega iz Prozora preko trideset komada.

⁴ Marchesetti u *Bulletino della Società Adriatica* XIV tab. 16 sl. 7.

⁵ Szombathy u. *Mitth. d. präh. Com.* I str. 294, 4.

⁶ Katalog zbirke Mecklenburg, *Prehistoric grave Material from Carniola excavated in 1905-14* by H. H. the late Duchess Paul Friedrich of Mecklenburg, New-York 1934, — sastavili su Merhart, Lantier, Vogt, Tompa, Saria i Navarro pod uredništvom dra Adolfa Mahra, ravnatelja nar. muzeja u Dublinu. Fibule sa bobicama vidi sl. br. 54, 62, 65, 68, 73, 80, 89, 103, 107.

⁷ Ljubić, *Popis* tab. XXI sl. 101 i 102.

miti i držati odijelo, dok je to kod drugog tipa tab. II br. 2, gdje je luk sasvim ravna ploha, mnogo teže, ali se je tome pomoglo na taj način, što jedan dio ploče leži nešto niže od druge, i što je dakle među jednim i drugim neka vrst stepenica. To je međutim sve premalo, pa je umetnut između nožice i glavice stremen, koji može obuhvatiti veći komad tkanine ili nabora od odijela, kroz koje je provučena igla. Kod ribničkog komada je veza između glavice i nožice sastavljena od tri paralelna komada, od kojih su svi samo djelomično sačuvani. Ova kopča je dakle fibula na stremen (Bügelfibel) sastavljena od pločica (Plattenfibel). Obadva komada imaju kao ures okrugle bobice i na plohama ucrtane geometrijske ornamente. Po svojoj su konstrukciji oba tipa tako različita, da možemo govoriti o dvjema varijantama drugog stepena.

Komad druge varijante tab. II br. 2 je po svojoj izradbi veoma sličan fibulama iz pločica i na stremen iz Seelanda i Jütlanda, koje spominje Salin¹. Seelandski komad sastavljen je iz srebrnih djelomično pozlaćenih pločica, koje su urešene istim geometrijskim likovima, koje smo vidjeli i na prvoj i na drugoj ribničkoj kopči. Ove ornamente primjećujemo i na ploči, koja čini stremen među glavicom i nožicom one kopče. Njoj fale uresne bobice na čavlicima i na rubovima, a koje su sačuvane samo ornamentalno, i to su ispučani koncentrični krugovi, tamo gdje se sastaju savinuti rubovi, a tamo gdje se sastaje stremen sa nožnim dijelom, još je na obje strane izrezan lik ptice sa vratom okrenutim prema dolje. Jütlandski komad toga nema, nego je urešen samo geometrijskim likovima i okruglim ispupčinama na onim mjestima gdje bi morale biti bobice. Po mišljenju Salinovom oba su komada iz istog vremena. Meni se čini vjerojatnije, da je jütlandski komad stariji i bliži ribničkim komadima, koji su urešeni samo geometrijskim ornamentima, jer seelandski komad pokazuje već utjecaj južno-ruskog umjetničkog shvaćanja. Svakako je veoma blizu istini, kada kaže, da su nekoji dekorativni motivi posuđeni iz klasične kulture². Iz nalaza ribničkih komada je evidentno, da je isto umjetničko shvaćanje, t. j. grčko, izradilo ribničke fibule i oba komada spomenuta kod Salina, i utjecalo uz Rim i Kelte na dalji razvitak kopča, dok se nisu pojavile južno-ruske umjetničke struje koje su također nastale pod grčkim utjecajem. Jütlandska kopča bila bi treći stepen u razvoju plosnate fibule, dok je seelandski komad već prelaz k tobožnjim gotskim fibulama. Treći stepen u razvoju plosnate fibule sa savinutim lukom, ali bez bobica, pokazuju neki primjerci iz Prozora³ i iz Vinice. Jednom komadu iz Vinice⁴ služi za luk ploha sa karikom na donjoj strani, na koju je bilo pričvršćeno dvojno poprsje konja nešto oštećeno, a na njem vise lančići sa privjescima. Privjesak je veoma sličan privjescima iz Jezerina, koji su nađeni u grobu

¹ Salin Bernhard, *Die altgermanische Tierornamentik*, Stockholm 1904, str. 48 sl. 105 i 122.

² Salin, o. c. str. 47.

³ Ljubić, *Popis*, tab. XX sl. 84 a i b.

⁴ Vogt, *Kat. Mecklenburg*, str. 85 i sij. tab. XII sl. 51.

br. 278, ili onome iz Prozora¹. Od drugog² viničkog komada sačuvan je samo plosnati luk i na svakoj strani bilateralna spirala. Ovi komadi iz Prozora i iz Vinice³ imadu na luku još komade uložnog stakla. Vogt ih meće u rano-rimsko doba. Latenskom razdoblju pripada kopča sa plosnatim lukom iz Val di Non u južnom Tirolu⁴, koja je nastala također pod istim utjecajem kao i naši komadi, pa bi to potvrđivalo Merhartovo mišljenje, da su korijeni južno-tirolske kulture na ilirskom ili ilirsko-venetskom tlu⁵.

Razvitak plosnatih fibula bio bi u glavnom kako slijedi:

Prozorski komad sl. 1 na str. 115.

Ploča sa bobicama pričvršćena na luk peschiera fibule.

Geometrijski ornamenat na rubu (Randornament): duge crte, koje idu paralelno sa rubom pločica.

Ribnički komad tab. II br. 1.

Plosnata fibula sa malo savinutim lukom. Bobice i geom. likovi kao ornamenat.

Ribnički komad tab. II br. 2.

Fibula od pločica sa trojnim plosnatim stremenom u sredini. Bobice i geometrijski ornamenat na rubu.

Komadi iz Prozora i Vinice.

Bez bobica i geom. ornamenta u luk uložena staklena masa.

Seelandska i Jüttlandska fibula.

(Salin, o. c. sl. 105 i 122a.)

Bobice nestaju a ostaje kao ostatak pupčasti ornamenat, geom. likovi obiju ribn. komada.

Ovdje spomenuti tipološki razvitak fibula nikako ne isključuje, da ne bi moglo biti u istom nalazu i predmeta, čiji časovni razmak može iznositi po više stotina godina. Ribnički nam nalaz to potvrđuje. Tako možemo protumačiti snažno djelovanje pojedinih umjetničkih elemenata u vremenu i prostoru. Kod dragocjenih uresnih srebrnih predmeta moramo pomisliti, da su oni neke vrste porodični nakit, koji se je čuvao u porodici od roda do roda, kroz stoljeća, pa se radi toga ne smijemo čuditi, kad nađemo u vrijeme oko Kristova rođenja savremene predmete zajedno sa predmetima, koji su za nekoliko stoljeća stariji. Ovaj konzervativizam i ljubomorno čuvanje nakita može nam razjasniti činjenicu, da se grčko-ilirsko-keltski ukus osjeća u kasnijem germanskom umjetničkom razvitku i da se nađu katkada frapantne međusobne sličnosti.⁶ Veoma važan kulturni posrednik između iliro-kelta i Germana u doba našeg nalaza, a i prije njega, bila je trgovina jantarovom cestom,⁷ kojim se nijesu izmjenjivala samo materijalna, nego i kulturna dobra. Obadvije fibule produkt su domaćeg kujundžijskog zanata i pokazuju elemente grčko-ilirsko-keltske umjetnosti. Kod njih prevladavaju još prva dva, te pretstavljaju posebni sjeverno-

¹ Bos. Glas. 1893 tab. X sl. 1, str. 374. Ljubić, *Popis*, tab. XXI sl. 107 i 108, str. 130.

² Vogt, O. c. str. 105, tab. XXI, sl. 111.

³ Ljubić, *Popis*, str. 124. Vogt, l. c, str. 105.

⁴ Mitth. d. Anthropol. Ges. Wien XV, str. 100, tab. IV. sl. 31. Much, *Atlas*, tab. LXV, sl. 23.

⁵ Wien. präh. Zeitschrift XIV 1917, str. 88.

⁶ Scheltema, o. c. str. 149.

⁷ Alföldi, *Materialien zur Klassifizierung der gleichzeitigen Nachahmungen von römischen Münzen aus Ungarn und den Nachbarländern*, Numismatikai közlöny XXVIII—XXIX str. 17.

balkanski tip, dok je treći elemenat, t. j. keltski, koji je politički osvojio ove krajeve, došao do izražaja u tipičnim srednjelatenskim¹ fibulama koje su u ovom nalazu zastupane u tri primjerka. Bitna njihova karakteristika je ta, da se k luku natrag okrenuti komad nožice spaja sa proveslom u jedno. Prvi tip, tab. II br. 3, još je veoma primitivno izrađen, pa se igla okreće oko luka u petlji i sjeća još na hallstattske forme. Kod druge fibule tab. II br. 4, nožica je zavrćena i pripojena na čunjasto proširenu stremenku, a kod treće tab. II br. 5, nožica se rastanjenim i proširenim krajem ovija oko luka.

Kasno-latenske (rimске, provincijalne) fibule, zastupane sa dva komada tab. II br. 6 i br. 7, na prvi su pogled veoma slične srednjelatenskim fibulama, ali se veoma razlikuju već svojim postankom: luk sa nožicom i glavom je ljeven, a ono, što je kod srednjelatenskih fibula posljedica organskog razvitka (pojačana mjesta na stremenki), ovdje služi samo kao ures.

Ranorimska, provincijalna fibula na baglamu tab. II sl. br. 8 je u krajevima, gdje ima traga rimskom vladanju, veoma raširena i obična.

Fibule nam ograničuju nalaz kronološki točno samo prema jednoj strani. Vrijeme, kada je bilo blago zakopano, ne bi mogli po njima točno ustanoviti, jer su nađene spomenute rimske provincijalne fibule bile još kroz stoljeća u porabi. Najstarije zastupane fibule pokazuju na ono vrijeme, iz kojeg potječu i najstariji novci, t. j. na treće stoljeće pr. Is. Iz ovog vremena bit će po svoj prilici i neki predmeti, prije svega privjesci sa tragovima pozlate.

Privjesci, tab. III br. 12 i 13, prikazuju, kako već gore spomenusmo (str. 108, 109) dva čovječja lika. Privjesci iz ranohallstattskog doba u južnoj Njemačkoj, koje spominje Lindenschmidt,² su ravne pločice, koje su služile kao ures (Zierbleche), a prikazuju čovječje likove bez ruku. Skoro u svim nalazima, spomenutim na str. 114 nađeni su i slični³ privjesci. Privjesci iz krajeva blizu Ribnika, t. j. iz Prozora,³ iz Smiljana,⁴ pokazuju ravne plohe, izrezane iz lima u raznim geometrijskim formama, ali bez ikakve plastike, pa je kadikad teško ustanoviti, da li lik prikazuje muško ili žensko biće. Plastički izrađeni su keltski bronsani likovi iz Italije i drugi iz latenskog razdoblja.⁵ Naši komadi stoje po tehničkoj izradbi u sredini između plosnatih hallstattskih i plastičnih latenskih likova. Svaki od ribničkih komada pravljen je na taj način, da je najprije iz srebrnog lima izrezana silhueta,⁶ koja služi liku kao zadnja strana, na koju je pritaljena plastična, iz lima iskucana prednja,

¹ Kod studija latenskih fibula moram da spomenem temeljno djelo: Belz, *Die Latène-Fibel*, Zeitschrift für Ethnologie, Bd. 43, 1911. S. 664.

² Lindenschmidt, *Altertümer uns. heidnischen Vorzeit*, sv. V, sl. 699.

³ Ljubić, *Popis*, tab. XXII, sl. 132—140.

⁴ Hoffiller, *Vjesnik N. S.* VIII, str. 195, sl. 25.

⁵ Pittioni, *Wien. prähist. Zeitschrift*, XVIII 1931, str. 54 i slj. Montelius o. c. I. serija B, tab. 148, sl. 25a, b, 26, 32a, b, tab. 160, sl. 8, 12, tab. 179, sl. 1a, b, c, tab. 191, sl. 13; serija B, tab. 70, tab. 96, sl. 9, 10, 11; tab. 97, sl. 11, 12, tab. 98, sl. 10a, b.

⁶ Jednu ovakovu siluetu iz ovog nalaza prikazuje tab. III sl. 17.

prema gledaocū okrenuta strana. Kod ovih, na taj način dobivenih, reljefnih figura reljefni su i udovi, koji su posebnim karičicama pričvršćeni na tijelo.

Činjenica, da mali privjesci (udovi) nijesu načinjeni iz jednog komada zajedno sa tijelom, upućuje nas na neke predmete, kod kojih su manji dijelovi na sličan način, t. j. karičicama ili lančićima pričvršćeni i spajani sa većima. Iz hallstattskeg perioda potječe fibula sa privjescima iz Vača,¹ te svećenički štap iz Šmarja na Dolenjskom.² Ovaj način spajanja i reljefni oblik privjeska značajni su za njihovu tehničku izradbu. Nosioci hallstattske kulture u Lici bili su Iliri, pa je sasvim jasno, da se utjecaj njihova umjetničkog shvaćanja osjeća veoma dugo, kako vidimo, do vremena oko Kristova rođenja. Ali ne samo izradba, nego i umjetničke pojedinosti pokazuju na utjecaj, koji je potrajao kod ovih predmeta kroz stoljeća.

Obadva spomenuta lika pretstavljaju na više ili manje karakterističan način ženske osobe. Ženski je rod istaknut prsima, a osobito jasno ga izražava trokut na donjoj polovici tijela. Mnogobrojne jednostavne geometrijske forme, crte, trokuti, krugovi, mogle bi se shvatiti kao tetoviranje. Znademo, da je tetoviranje bilo veoma u modi kod kulta božice Magna Mater.³

Kod drugog lika je oznaka žene prešla na vanjsku formu u trokutu, koji je okvir za glavu i ženska prsa. Kosa je podijeljena na jedanaesterodijelnu frizuru slično dinji. Pojedini njezini dijelovi su sprijeda širi, ali se suzuju prema rubu. Kosa je dosta jakom crtom rastavljena od lica, pa se u tome pokazuje utjecaj ranogrčkog tipa glave.⁴ Niz iskucanih bisera oko glave također je ostatak zlatnih granuliranih kuglica, koje primjećujemo na grčkom tipu sa otoka Delosa.⁵

Spomenute značajnosti pokazuju nam, da je kraj ilirskog također grčki element imao snažan utjecaj na umjetničku izradbu ovih predmeta. To je sasvim jasno, kad nam je poznata intenzivna kolonizacija jadranske obale i otoka.

Prvi komad, sl. br. 13, držim, da je stariji, jer se kod njega jače ispoljava arhajski utjecaj, a također i zbog toga, jer je kod njega još jasno, da njegova četiri privjeska označuju dvije ruke i dvije noge, dok se je kod drugog komada na to već zaboravilo. Svakako mislim, da njihov postanak nije raniji od trećeg stoljeća pr. ls.

Kasniji komad je srebrni idol, koji se nalazi u zbirkama Nar. muzeja u Zagrebu, nađen u Sisku sl. br. 2, koji pretstavlja sa obje strane plastično izrađen ženski lik, gdje su ruke i noge zapravo samo naznačene te izgledaju kao veće izbočine tijela. Obje polovice (prednja i stražnja) iskucane su u srebrnom limu, a svuda naokolo je ostavljen rub na kojem su slijepljene. Karika, na kojoj je komad

¹ Mitth. d. Anthrop. Ges. Wien, sv. XIII, str. 178 i slj. Much, *Atlas* tab. LXII. Slično su vezani među sobom i razni drugi privjesci iz Hallstatta, vidi Sacken o. c. tab. XII, XIII i XIV.

² Mitth. d. Anthrop. Ges. XIV, str. 94. Much, o. c. tab. LVI sl. 6.

³ Fr. I. Dölger, *Sphragis, Studien zur Geschichte u. Kultur d. Altertums*, Hg. v. E. Drerup, V, Paderborn 1911. str. 41 i slj.

⁴ Furtwängler, *Arhaischer Goldschmuck*, *Archäologische Zeitung*, 1885, tab. 9 sl. 11. Alföldi, o. c. 15.

⁵ Alföldi, o. c. 15.

visio, od plosnatog je i narebrenog lima, a ne od žice, kao kod ribničkih komada. Svakako posjeduje sam lik mnoge pojedinosti, koje pokazuju i ribnički privjesci. Oko glave trokutnog ribničkog lika imademo iskucan niz bisera, a isto primjećujemo i na gornjoj strani glave sisačkog komada. Kosa ribničkog komada rastavljena je dosta jakom crtom lica, što se jasno vidi i kod sisačkog komada. Gornji dio tijela rastavljen je od donje polovice kod prvog ribničkog kao i kod sisačkog idola poprečnim crtama, koje bi mogli označiti pojasom, dok je drugi dio tijela i ženski rod kod obadva komada upravo napadno slično karakteriziran.

Sisački komad donekle je sličan privjesku od bronse iz Tribana kraj Padove,¹ osobito što se tiče tehničke izradbe: plastično je izrađena prednja i stražnja strana, tijelo i ostali dijelovi (udovi) su svi iz jednog komada. Utjecaj venetskokekelske umjetnosti pokazuje se na komadu iz Tribana, koji držim zajedno sa sisačkim komadom da je najmlađi. Ribnički komadi kao onaj iz Siska produkt su domaćeg zlatarskog obrta i nisu nikakav import, a to nam potvrđuje njihova veoma primitivna izradba. Posjed jantara redovito je vezan sa domaćim zlatarskim radom.² Vjerojatno je, da je zlatar, koji je izradio spomenuti sisački idol, preteča mnogih sisačkih obrtnika u rimsko doba, koji su lijevali kipiće božanstava iz olova.

Ova dva privjeska nijesu služila samo za ures, nego su bili u prvom redu amuleti. Amuleti imaju među ostalim zadaću, da čuvaju osobu koja ih nosi, od neprijateljskog oka, pa im se pripisuje apotropejska snaga. Ideal i vrijednost svake žene bilo je od vjkada materinstvo, pa je sasvim shvatljivo, da nose likove božice Pramajke. Magna Mater, Kybela i Tanit znače zapravo to božanstvo pod tri imena, a Tanit su Feničani prikazivali trokutnim predmetima.³ Radi toga zaključujem, da prvi, a osobito drugi ribnički lik prikazuje ovu orijentalnu boginju, čiji je kult dospio u ove krajeve vjerojatno putem trgovanja sa Orijentom.

Apotropejsku snagu pripisivali su žitelji ovog doba svakako privjesku u obliku triphallusa,⁴ tab. III br. 18. Prednji je dio plastično izrađen, dok je stražnji ravna ploha. Forma triphallusa govori zato, da su ga nosili kao privjesak oko vrata, a sama izradba pokazuje na isto doba, iz kojega potječu i druga dva amuleta. Staklenu masu kao uložak kod uresnih predmeta nailazimo tek u srednjem latenu, dakle ne može potjecati nikako iz starijega doba. Ulomak br. 19 vjerojatno je dio sličnog amuleta.



Sl. 2. Srebrn privjesak u obliku ženskoga idola iz Siska. Nar. vel.

¹ Hoernes, Mitth. d. präh. Comm. I str. 102, sl. 21.

² Hoernes, Mitth. d. prähist. Comm. I str. 198.

³ Hoernes, Mitth. d. prähist. Comm. I str. 102 i 182.

⁴ Wilke, *Mythische Vorstellungen und symbolische Zeichen aus indo-europäischer Urzeit*, Mannus 6, 1914 str. 28.

Kako spomenusmo (str. 110), poznajemo privjeske u obliku vrčeva iz grobova kod Prozora, a spominju se i u grobovima u Njemačkoj¹, n. pr. u Bingenu. Vidi se jasno, da su to bili uresni predmeti, i to naušnice, pa držim, da je i ovaj komad iz Ribnika služio istoj svrsi, osobito radi toga, jer ima na strani vrata pritaljen kolutić, koji je mogao služiti kod vješanja u uho. Vrčevi iz Prozora imaju sačuvane svoje osebnosti, t. j. da izgledaju kao da su izrezani iz lima (silhueta), te ne pokazuju nikakve plastike. Ribnički komad, makar je mnogo manji, ipak je izrađen sa sviju strana, jer to traži vrijeme i sama narav predmeta. Kronološki spadao bi u kasnolatensko razdoblje.

Svi do sada spomenuti predmeti pokazivali su kao urese razne geometrijske oblike. Veoma obljubljen geometrijski motiv je kolut sa svim mogućim kompozicijama: krug sa umbom kao središtem, koncentrični krugovi, kotač sa žbicama i t. d. Ovi likovi nijesu samo ispunjavali praznine na velikim ploham, nego su se pravili u istom obliku i predmeti od kovine i upotrebljavali kao samostalni uresi, koji su se pričvršćivali na podlogu, ili su služili kao privjesci. U ovom je nalazu zastupan kolut kao privjesak kod dva komada (br. 21 i 24), a na podlozi bila su opet pričvršćena tri predmeta (br. 27, 28, 29).

Privjesak br. 25 sastavljen je od dva koluta, koji se međusobno dotiču. Svaki od njih sastoji se od mnogo koncentričnih krugova od tanke žice, a u sredini svakoga bio je vjerojatno umbo od staklene ili druge mase. Središte je veoma jasno i plastično karakterizovano kod ovoga kao kod svih koluta iz Ribnika. Veoma često je prostor između koncentričnih krugova ispunjen drugim manjim kružnicama i točkama. Taj motiv imademo na ravnoj, okrugloj pločici, br. 21, samo je u srednji krug umetnut trokut. Dijelovi takvog trokuta iz sredine su ulomci br. 22, 23. Na podlozi su bile pričvršćene uresne pločice br. 29 i 27. Prva (br. 29) je bila vjerojatno pričvršćena na tvrđu podlogu (drvenu ili od kovine) čavlina, koji su išli kroz sačuvane rupice. Ova ploča je od okruglih uresnih pločica po svoj prilici najstarija. Veoma jaka pozlata kod nje se najbolje sačuvala. Ornament na ovoj okrugloj pločici tvore dva koncentrična kruga, iskucana od malih točaka, od kojih vodi osam crta prema sredini, gdje je bio okrugli pupak od stakla, a među crtama nalaze se po tri točke. — Kako je ures ove pločice jednostavan, tako je ures druge, br. 27, kompliciran, makar da je u principu isti. Od vanjskog kruga ide prema centralnom ne osam, nego dvanaest crta, koje nisu ravne, nego dvije po dvije, jedna prema drugoj savijene, tako da tvore šest eliptičnih, nekoliko uzdignutih ploha, a središnji krug ispunjava iskucani pupak. Sve crte i sve ostalo iskucano je od malih točaka, koje zapravo pretstavljaju filigranski ornament. Ova vrst ornamenta kao kod posljednjeg komada, poznata je već davno i siže u srednji vijek. Slične komade iz Bonna ima muzej u

¹ Lindenschmidt, *A. u. h. V.* knjiga II, sv. III, tab. VI, sl. 5 i 6.

Mainzu.¹ Ovakove okrugle ploče u alemanskim i franačkim grobovima, naravno pravi filigranski rad, bile su na raznim pločastim fibulama (Scheibenfibel) kao ures.²

Narebreno šuplje zrno, br. 33, veoma potsjeća na rimsko zrno, koje slični dinji (Melonenperle). Prsteni, br. 37 i 38, također su rimske provenijencije.

Krajevi veoma intenzivne hallstatske kulture, kako je kod nas baš Lika, bili su veoma obilni predmetima i uresima iz jantara, pa su i u ovom latenskom nalazu dosta dobro zastupani. No onim trenom, kada su Rimljani definitivno pokorili sve krajeve do Dunava, prestaje direktna trgovina sa tim objektom, te je vjerojatno i narod osiromašio. Sva trgovina krenula je prema Aquileji, koja se podigla na račun ovih krajeva.

Predmeti iz ovoga nalaza daju nam dosta jasnu kulturno-historijsku sliku Like u doba oko Kristova rođenja i nekoliko stoljeća prije toga. Novci sami pokazuju točno, od kojega bi pa do kojeg vremena mogli biti predmeti u upotrebi, a sama izradba predmeta pokazuje utjecaje koji su sudjelovali kod radnje.

Najvažnije kopče, koje služe inače veoma dobro kod određivanja kulturnih razdoblja, kronološki se slažu potpuno s nalazom novaca. One potječu iz srednjeg latenskog vremena t. j. iz vremena poslije 300 pr. Kr. Dok su svi novci, osim jednoga, rimski, pokazuju fibule veoma različite elemente, koji su utjecali na njihovu izradbu. Nedvojbeno su svi ovdje nađeni predmeti produkt domaćeg zlatarskog obrta. Veoma interesantne su obadvije plosnate kopče, osobito drugi komad, koji zastupa dosada još nepoznati tip sa stremenom (Bügefibel). Ravan luk sa također ravnom iglom ne može uhvatiti kod skapčanja više bora, pa ploha postaje malo savinuta ili dobiva baš na jednom mjestu luk koji hvata bore. Praktična je potreba dovela do forme kakvu ima komad br. 2. Moguće je, da su komadi ovog tipa trgovinom našli put u sjeverne, baltičke krajeve već u doba Kristova rođenja. Svakako pokazuju spomenute fibule Jütlandska i Seelandska (str. 116) napadnu sličnost sa našim komadima. Obadvije ribničke plosnate kopče pokazuju svojim jednostavnim geometrijskim ornamentima iste karakteristike, kao mnogi sitni privjesci (br. 20) i pločice, koje su se pričvršćivale na tvrdu podlogu. Ovi predmeti stoje pod utjecajem hallstatske kulture, kojoj su nosioci bili Iliri, koji su bili u naponu svoje snage oko god. 1000 pr. Is., ali su još mnogo kasnije snažno utjecali na susjedne narode, naročito svojom veoma razvijenom metalurgijskom industrijom. Svakako su bili u trgovačkim vezama s Orijentom, a i s Etruščanima, ali izgleda da možemo kazati baš na temelju fibula br. 1 i 2, da je na istočnoj obali bio veoma snažan baš grčki utjecaj, ne samo po trgovini, nego poslije još više, od petog stoljeća pr. Kr., po kolonijama. Utjecaj koji su vršili Grci na istočnoj obali Jadranskog mora veoma je sličan kulturnom uplivu Grka na obalama Crnoga mora.

¹ Lindenschmidt, *A. u. h. V. Knj. II Sv. III* tab. VI sl. 7.

² Lindenschmidt, *A. u. h. V. Knj. II Sv. X* tab. VI sl. 4.

Od ostalih kopča pokazuju br. 3, 4 i 5, još pravi keltski srednjolatenski oblik, dok su komadi br. 6—8 već odraz rimskog upliva u našim krajevima. Ovaj nalaz, kao i grobišta kod Kompolja i Vlašskog polja pokazuju da je nastupio keltski umjetnički ukus tek onim vremenom, kada su oni i politički bili moćni u ovim krajevima. Veoma je zanimljiva činjenica, da među ovim blagom nije zastupan niti jedan karakterističan keltski ranolatenski komad. To si možemo tumačiti jedino historijom, koja nam posvjedočava, da su Kelti provalili na balkanske pokrajine tek sredinom trećeg stoljeća. Vjerojatno je da su se naselili i među ilirskim plemenom Japuda, za koje Strabo (IV. 6. 10) izričito kaže, da su mješavina Ilira i Kelta. Ovdje su našli mnogo jaču kulturu nego je bila njihova, pa je tek kasnije uplivom susjednih Tauriska i Skordiska i keltski umjetni obrt utjecao na japudsko umjetničko shvaćanje. Ovo potvrđuju također privjesci-idoli br. 12 i 13. Privjesci idoli hallstattskog vremena ne pokazuju nikakve plastike. Naprotiv latenski dosada poznati svi su plastični, bili privjesci na prsima, naušnice ili drugo. Moglo bi se uzeti da je zahtjev tehničke prirode, da je pozadina ravna, ali nije tako, jer imamo privjesaka, baš iz Jezerina, a i iz Siska koji su se nosili na prsima, ali su zato plastično izrađeni. Ravna pozadina i geometrijski oblici na privjescima pokazuju snažan hallstattski utjecaj još u doba oko Isusova rođenja.

Ribnički nalaz veoma je važan za proučavanje prehistorije ličkih krajeva. Iz njega doznajemo točno kakvi su predmeti bili u porabi u srednje i kasno latensko doba. Ti podaci mogu poslužiti kao polazna točka za proučavanje susjednih krajeva bogatih na prehistorijskim starinama.

Zusammenfassung.

(Der Schatzfund von Lički Ribnik.) Im April 1930 wurde im Dorfe Lički Ribnik (Bezirk Gospić) ein interessanter 'Schatz gehoben. Bei Sprengungsarbeiten auf dem Besitze des Mića Sekulić kamen in einer kleinen natürlichen Nische des Karstbodens versteckte Gegenstände und Münzen zum Vorschein, die durch die Sprengung gelitten hatten. Das Bronzegefäß, das den Schatz enthielt, wurde zertrümmert, die aus dünnem Silberblech gearbeiteten Schmuckgegenstände zerbrochen und verbogen, die Bernsteinperlen zerstückelt, nur die Münzen blieben ganz. Einzelne Stücke aus dem Funde behielten sich die Arbeiter zum Andenken, den Hauptteil trat der Besitzer dem Archaeologischen Nationalmuseum in Zagreb ab. Nach und nach gelang es dem Museum auch den grössten Teil der zerstreuten Stücke zu erwerben. Durch die Münzen ist die Zeit der Vergrabung des Schatzes sichergestellt. Die Prägung zweier Augustusdenare (Typus 158) fällt in die Jahre von 2 bis vor 11 nach Chr.; es ist somit anzunehmen, dass der Schatz zur Zeit des grossen illyrisch-pannonischen Aufstandes (6 bis 9 n. Chr.) vergraben wurde.

Die Stelle, an der man den Schatz fand, war in römischer Zeit bewohnt gewesen; es ist eine Kulturschichte mit römischen Dachziegeln mit Sicherheit festzustellen. Eine Besiedlung des Ortes in prähistorischer Zeit ist wegen seiner besonders geeigneten Lage sehr wahrscheinlich.

Die Münzen, von denen ein Teil mehr als 200 Jahre im Verkehre war, zeigen eine verschiedene Erhaltung, die jüngsten zeigen noch keine Spuren der Abnutzung. Vf. gibt ein ausführliches Verzeichnis der 357 Münzen, von denen sich 14 Stück in der Sammlung des Herrn Professors Rupčić in Sisak und 7 im Museum von Knin befinden. Die Denare aus der Zeit der Republik sind nach dem Katalog von Grueber, die augusteischen nach Mattingly zitiert, der einzelne Denar des Juba I ist dem bei Müller, *Numismatique de l'ancienne Afrique III* S. 42 publizierten gleich. — Von den Denaren aus der Zeit der Republik sind 177 in Rom, 33 in Italien, 2 in Sizilien, 74 im Orient, 3 in Hispanien, 12 in Gallien und 4 in Afrika geprägt. Von den Augustusdenaren stammen zwei aus Rom, 6 aus dem Orient, 21 aus Hispanien und 12 aus Gallien (Lugdunum). Der älteste Denar hat ein Gewicht von 4,17 gr. Von den Denaren Caesars wiegt der schwerste (Typus 99) 4,12, der leichteste desselben Typus 2,83. Die Differenz beträgt somit 1,29. Eine grosse Differenz zeigen auch die Legionsdenare des Antonius. Der schwerste wiegt 3,99, der leichteste nur 3,02. Die Differenz beträgt 0,97. Die Ursache ist wohl in der grossen Eile, mit der die Denare Caesars und Antonius' während der Kriegsvorbereitungen hergestellt wurden, zu suchen.

Die Denare des Ribniker Fundes haben eine auffallend grosse Zahl von Kontermarken. Sie sind auf den zwei beigegebenen Tabellen sorgfältig gezeichnet und bei jeder Münze in einer eigenen Rubrik angeführt. Vf. hält es für möglich, dass einzelne Feldherren die ihnen zur Verfügung stehenden Geldvorräte mit dem Anfangsbuchstaben ihres Namens oder mit sonstigen Zeichen versehen haben. Eine Kontrolle des Metalls wäre wenigstens bei den gezahnten Stücken unnötig, bei dem unter No. 50 angeführten Falsum aus Blei höchst überflüssig gewesen.

Im Verhältnis zu den Münzen ist die Anzahl der Gegenstände ziemlich gross. Sie sind auf Tafel II und III mit Ausnahme der ganz unwichtigen abgebildet. Vor allem sind die Fibeln von Interesse. Sie gehören in die Mittel-, Spätlatene und früh-römische Zeit. Besonders wichtig sind die zwei Plattenfibeln Tafel II Fig. 1 und 2. Vf. trachtet mit Hilfe einer ähnlichen Fibel aus Prozor bei Otočac (Textfig. 1 auf S. 115) die Entwicklung dieser Fibelform zu rekonstruieren. Die älteste Stufe wäre durch die Fibel von Prozor vertreten. Hier ist der Bogen der Peschierafibel zwischen die Platten eingelötet. Das Ornament besteht aus längs des Randes laufenden eingravierten Linien und aus vier angelöteten Kügelchen. Eine weitere Stufe bildet die Ribniker Fibel Tafel II Fig. 1. Bei ihr ist der Bogen selbst zu einer Platte erweitert und zur besseren Aufnahme der Stoffalten in der Mitte etwas gebogen. Als Verzierung finden wir hier geometrische Figuren und Kügelchen. Die Ribniker Fibel Nr. 2 derselben Tafel zeigt einen parallel entwickelten Typus. Die Platten entwickeln

sich in der Mitte zu drei Bügeln, um die Faltenaufnahme zu erleichtern. Als Verzierung finden wir auch hier noch Kügelchen und geometrisches Randornament. In Prozor und Vinica finden wir diesen Typus noch weiter entwickelt. Das geometrische Ornament bleibt, die Beeren verschrumpfen und verflachen, in den Bogen wird Glas eingelegt. Vf. geht noch weiter und sucht die Weiterentwicklung dieses illyrisch-keltischen Typus noch in viel späterer Zeit nachzuweisen. Die Fibeln bei Salin, Altgerm. Tierornam. S. 48 Abb. 105 und S. 56 Abb. 122a bilden nach seiner Meinung eine weitere Entwicklungsstufe dieses Typus.

Von grossem Interesse sind in diesem Schatzfunde die Anhängsel in Form von Menschenfiguren Tafel III Fig. 12, 13, 14 und 15. Als älteres (noch hallstattzeitliches) Entwicklungsstadium dieser Figuren betrachtet Vf. die längst bekannten silhouettenförmigen Figuren aus Prozor, Smiljan und anderen Orten in der Lika, bei denen nicht immer angedeutet ist, ob sie männlich oder weiblich sind. Die beiden Figürchen aus Ribnik Nr. 12 u. 13 sind ganz anders gearbeitet. Der Rücken ist auch hier aus Silberblech herausgeschnitten, der Vorderteil jedoch rund herausgetrieben und an den Rückenteil angelötet. Die Figürchen sind deutlich als weiblich gekennzeichnet. Die Gliedmassen sind besonders gearbeitet und an den Körper angehängt; auch sie sind rückwärts flach und vorne rund herausgetrieben. Ein weiteres Entwicklungsstadium zeigt das silberne Anhängsel aus Sisak Textfig. 2 auf S. 120. Auch diese als weiblich gekennzeichnete Figur ist aus Blech getrieben, jedoch sowohl von vorne als auch von rückwärts rund gearbeitet. — Diese Anhängsel dienten in erster Reihe als Schmuck, sie haben aber auch apotropäischen Charakter, wie auch die phallischen Anhängsel Taf. III Fig. 18 und 19.

Erwähnenswert sind noch ein silbernes Anhängsel in Form eines Kruges (Taf. III Fig. 20), das wohl von einem Ohrgehänge stammt, zwei silberne Ringe (Taf. III Fig. 37 und 38), von denen einer auf der Platte die eingravierten Buchstaben AE trägt, weiters eine silberne Melonenperle (Taf. III Fig. 33). Diese Gegenstände stammen schon aus römischer Zeit.

Die Schmuckperlen aus Bernstein haben leider durch die Sprengung sehr gelitten. Hervorgehoben zu werden verdienen die Perle Taf. II Fig. 42, die einen Widderkopf darstellt, und die in Silber gefasste rosettenförmige Perle Taf. II Fig. 45.

Der Schatz von Ribnik enthält Schmuckgegenstände aus mehreren Jahrhunderten. Die Gegenstände gehörten nicht nur zum Vermögen einer Person, sie bildeten sicher auch einen durch Jahrhunderte gesammelten Familienschmuck.