

Suhopolje – Kliškovac 2008. g.

Suhopolje – Kliškovac 2008

Željko Tomičić
Kristina Jelinčić
Kristina Turkalj
Gordana Mahović

Primljeno/Received: 13. 03. 2009.
Prihvaćeno/Accepted: 18. 05. 2009.

Institut za arheologiju proveo je četvrtu kampanju sustavnih arheoloških istraživanja na lokalitetu Suhopolje – Kliškovac, u trajanju od mjesec dana. Istraživanje je provedeno u okviru projekta Ministarstva znanosti, obrazovanja i športa "Srednjovjekovno arheološko nasljeđe Hrvatske (5.-17. st.)", kojega je voditelj prof. dr. sc. Željko Tomičić. Potporu istraživanju pružili su Ministarstvo kulture Republike Hrvatske i Poglavarstvo općine Suhopolje. Ovogodišnja istraživanja obuhvatila su površinu od 117 m², u kvadrantima M 3, L 4, M 4, L 5 i M 5. Definirana je pravokutna prostorija čiji se zapadni i istočni zidovi pružaju u pravcu sjever – jug. Istražena su 34 groba. U južnoj prostoriji istraženi su najstariji grobovi, tj. oni koji su ukopani u zdravicu koja se nalazi ispod sloja SJ 003 i definirana je kao SJ 335. U kvadrantima L/M 5 istražen je poluukopan objekt (zemunica ?) koji je datiran C¹⁴ analizom ugljena, od druge polovice 13. do druge polovice 14. st.

Ključne riječi: srednji vijek, arhitektura, crkva, okov korica knjige, karike sa S-petljom, naselje, zemunica
Key words: Middle Ages, architecture, church, book furniture, rings with S-loop, settlement, pit-dwelling

Institut za arheologiju proveo je četvrtu kampanju sustavnih arheoloških istraživanja na lokalitetu Suhopolje – Kliškovac, u trajanju od mjesec dana. Istraživanje je provedeno u okviru projekta Ministarstva znanosti, obrazovanja i športa "Srednjovjekovno arheološko nasljeđe Hrvatske (5.-17. st.)", kojega je voditelj prof. dr. sc. Željko Tomičić. Potporu istraživanju pružili su Ministarstvo kulture Republike Hrvatske i Poglavarstvo općine Suhopolje. U istraživanju je sudjelovao voditelj prof. dr. sc. Željko Tomičić, znanstveni savjetnik Instituta za arheologiju, zamjenica voditelja mr. sc. Kristina Jelinčić, stručna suradnica-dokumentaristica Instituta za arheologiju, diplomirane arheologinje Kristina Turkalj i Gordana Mahović, stručne suradnice-dokumentaristice Instituta za arheologiju, zatim mr. sc. Mario Novak, znanstveni novak na Odjelu za arheologiju pri HAZU-u i Anja Bertol, studentica 4. godine arheologije Filozofskog fakulteta Sveučilišta u Zagrebu.

Ovogodišnja istraživanja obuhvatila su površinu od 117 m², u kvadrantima M 3, L 4, M 4, L 5 i M 5, od kojih su kvadranti L/M 4 istraživani u kampanjama 2006. i 2007. godine, a kvadranti L/M 5 i M 3 otvoreni su ove godine.

Arhitektura

Cilj otvaranja nove površine bio je do kraja utvrditi tlocrt srednjovjekovne građevine čiji su južni, istočni i zapadni zidovi uočeni tijekom istraživanja 2006. i 2007. godine. Sjeverni zid prostorije srednjovjekovnog objekta, otkriven u kvadrantima L/M 5, nije očuvan, pronađen je samo negativ ukopa. Njegovim otkrivanjem dobio se pravokutni tlocrt prostorije čiji se zapadni i istočni zidovi pružaju u pravcu sjever – jug, ali su presječeni prugom. Širina prostorije (istok – zapad) bez zidova iznosi 3,5 m, a sa zidovima 5,51 m. Dužina prostorije (sjever – jug) bez zidova iznosi 3,09 m, a sa zidovima 5,2 m. Te mjere vrijede samo ako se zidovi, koji su uništeni razgradnjom, rekonstruiraju!

Negativ sjevernog zida prostorije bio je ukopan u sloj SJ 138. Zapuna je sadržavala puno šute, žbuke i lomljene opeke. Ukop je nastao razaranjem objekta i vađenjem opeke, odnosno

razgrađivanjem zidova objekta, najvjerojatnije nakon požara. Požar se pretpostavlja zbog velikog broja paljenih opeka, tragova gorenja na vrhu očuvane arhitekture, i više manjih ukopa s paljevinom. U zapuni je pronađen i brončani okov korica knjige na kojemu su očuvane rupe za našivanje, a potječe iz 15. st.

Otvaranjem površine u kvadrantu M 3, koja iznosi samo 17 m², jer je kvadrant presječen prugom, otkriven je nastavak istočnog zida prostorije u ukopu SJ 149, istraženog 2007. godine. U zapuni negativna pronađeno je više ulomaka gotičkih prozorskih profilacija s tragovima crvene i bijele boje. Svojim stilskim obilježjima govore o vremenu objekta kojem su pripadali i o njegovoj važnosti.

Dio sonde između istočnoga i južnog zida te pruge, vjerojatno čini južnu prostoriju objekta i istražen je do zdravice. Također, istražena su dva groba ukopana u zdravicu presječena zidovima, što je omogućilo pogled na način gradnje temelja zidova, pražnjenjem njihovih zapuna. Temelji su građeni od tri reda cjelovitih opeka i tri reda debelog sloja nabijenog pijeska. Najdonji red opeka temelja i sloj pijeska na njemu ukopani su u zdravicu (glina). Na istočnom zidu očuvan je red opeka koje su poslagane na najgornjem redu pijeska, ali su one vezane žučkastom žbukom. To je ujedno najviša očuvana kota istraženih zidova.

Grobne cjeline

Ove godine istražena su 34 groba. Započelo se s istraživanjem grobova čije su zapune definirane na kraju istraživanja 2007. godine u □ M 4, a koji se nalaze istočno od objekta. U □ L 4 istraživani su grobovi koji se nalaze unutar sjeverne prostorije i grobovi koji se nalaze u prostoriji južno od nje. U južnoj prostoriji istraženi su najstariji grobovi, tj. oni koji su ukopani u zdravicu, a koja se nalazi ispod sloja SJ 003 i definirana je kao SJ 335. To je glina koja je jako nabijena, tvrda i mokra i ima u sebi dosta oksida.

Svi istraženi grobovi su orijentirani zapad – istok, s glavom na zapadu, s otklonom koji varira od groba do groba. An-



Sl. 1. Pogled iz zraka na površinu istraženu 2008. godine (foto: Kristina Jelinčić)

Fig. 1 Aerial view of the surface excavated in 2008 (photo: Kristina Jelinčić)

tropološki ostatci upućeni su na detaljnu antropološku analizu na Odjel za arheologiju HAZU-a te su dobiveni precizni detalji koji se odnose na spol i dob pokojnika te eventualne patološke promjene na njihovim kostima. Grobovi 83, 54, 55, 56, 57, 58, 59, 84, 85 i 93 nalaze se u istom redu istočno od objekta i za sada se pretpostavlja da su istodobni objektu. Za ostale grobove prijeko je potrebno obaviti usporedne analize ukopa i C14 analize. Grobovi koji su presječeni zidovima ili se nalaze na dnu ukopa negativna zida stariji su od objekta.

Grob 54 nalazi se istočno od objekta i presječen je na sjevernoj strani grobom 83. Zbog toga nije očuvan kostur u cijelosti, već samo desna ruka koja je ravno ispružena. Radi se o ukopu odrasle osobe, vjerojatno žene, starosti 40-45 godine. Zapuna grobne rake uočena je na visini od 119,95 m, kao smeđesiva pjeskovita zemlja s mrvicama opeke i gara (10YR 3/2 very dark grayish brown). Ukupna dužina rake je 1,28 m, širina rake u osi kukova je 0,22 m. Grob je orijentiran zapad-istok. Dno rake je na visini 119,57.

Grob 55 nalazi se istočno od objekta, ukopan je u SJ 003, na zapadu je presječen ukopom negativna istočnog zida objekta, a na jugu je presjekao grob 56. Zapuna groba 55 uočena je kao tamnosmeđa zemlja s mrvicama opeke i gara (10YR 3/3 dark brown). Javlja se na visini 119,97 m, a dno rake je na visini 119,60 m. Kostur muškarca, starosti 40-45 godina, bio je položen na leđa, glave okrenute u polulijevo. Podlaktice su bile ispružene uz tijelo, dok su prsti ruke bili položeni na zdjelicu. Orijentacija kostura je zapad-istok s otklonom od sjevera 81°. Visina glave je na 119,70 m, zdjelice 119,73 m, te nogu 119,64 m. Ukupna dužina rake iznosi 2,20 m, dok je dužina kostura 1,72 m. U zapuni groba pronađen je srebrni prsten – pečatnjak s monogramom u obliku slova "T" i srebrni srednjovjekovni novac koji se može odrediti kao parvus (poludenar) Sigismunda Luksemburškog (1387.-1437.). Unutar zapune nađeni su i fragmenti keramike te je uzet uzorak zemlje.

Grob 56. Zapuna groba 56 uočena je kao tamnosmeđa zemlja s mrvicama opeka i gara (10YR 3/3 dark brown). Uočena je na visini 119,97 m, a dno rake je na visini 119,69 m. Kosturu djeteta, starosti 10-12 godina, nedostaje lijeva podlaktica jer je grob sa sjeverne strane presječen grobom 55. Kostur je položen na leđima s glavom okrenutom u poludesno, orijentacije zapad-istok s otklonom od sjevera 73°. Visina glave je na 119,84 m, zdjelice 119,76 m te nogu 119,74 m. Ukupna dužina rake iznosi 1,80 m, a dužina kostura je 1,54 m. Iznad lijeve zdjelice, *in situ* pronađena je željezna kopča.

Grob 57 nalazi se istočno od objekta. Zapuna je sivkastosmeđa pjeskovita zemlja (10YR 4/3 brown), s dosta ulomaka opeke. Uočena je na visini 119,87. Dno rake je zelenkasti kompaktniji sloj zemlje. U grobu su bila dva kostura: mlada žena, 14-15 godina i dijete, 5,5-6,5 godina, koje se nalazilo južno od kostura žene. Kostur žene ispružen je na leđima, s lubanjom položenom na tjemenu, ruku položeni na zdjelici, orijentacije zapad-istok s otklonom od sjevera 76°. Kosti su dosta loše očuvane. Sačuvale su se duge kosti ruku i nogu, te lubanja. Visina glave je na 119,80 m, nogu 119,61 m. Kostur djeteta, također je ispružen na leđima s lubanjom položenom na tjemenu, orijentacije zapad-istok s otklonom od sjevera 74°. Desna ruka (nadlaktica) ispružena je uz tijelo, dok lijeva nedostaje. Očuvane su ostale samo duge kosti nogu, lubanja, dio prsnih kralježaka s rebrima i desna polovica zdjelice. Visina glave je na 119,73 m, zdjelice 119,66 m, nogu 119,57 m. Uz desnu zdjelicu kostura žene pronađena je loše ušćuvana željezna kopča, a u zapuni je pronađen željezni predmet, možda aplikacija i ulomci keramike te željezni čavli.

Grob 58 nalazi se južnije od opisanih grobova, u istome redu. Zapuna je uočena kao sivkastosmeđi pijesak (10YR 4/3 brown) s mrvicama gara i bijele žbuke, te ulomcima opeka. Uočena je na visini 119,98 m, dok je dno rake na visini od 119,80 m. Kostur muškarca, starosti 35-40 godina, bio je ispružen na leđima s lubanjom okrenutom u polulijevo, orijentacije zapad-istok s otklonom od sjevera 75°. Lijeva podlaktica bila je savijena u laktu pod kutom od 90°, prstiju položenih u visini slabinskih kralježaka, dok je desna lagano savijena i položena na zdjelicu. Noge su bile ispružene. Kosti su dobro očuvane, a nedostaju samo prsni kralješci i rebra te prsti desne noge. Visina glave je na 119,80 m, zdjelice na 119,84 m te nogu na 119,83 m. Ukopna dužina rake je iznosi 2,01 m, dok je dužina kostura 1,70 m. Kod lubanje je pronađen metalni predmet koji je loše ušćuvan, a po svom obliku mogao bi biti novac.

Grob 59 nalazi se istočno od objekta, na sjeverozapadu se dodiruje s grobom 58. Zapuna je uočena kao smeđi pijesak (10YR 4/3 brown) s mrvicama opeke i žbuke, te dosta dislociranih kostiju. U zapuni su bile i grude tvrde zelenkaste zemlje koja je bila i na dnu rake. Zapuna je uočena na visini 119,89 m, a dno rake je na 119,46 m. Kostur muškarca starosti 40-45 godina bio je položen na leđima, glave okrenute u poludesno, ispruženih nogu. Desna je ruka bila ispružena uz tijelo, dok je lijeva lagano savinuta i položena na zdjelicu. Orijentacija kostura je zapad-istok s otklonom od sjevera 80°. Od kostiju nedostaju prsni kralješci i rebra te prsti ruku i nogu. Ostale kosti su dobro očuvane, jedino je lubanja djelomično zdrobljena. Visina glave je 119,63 m, zdjelice 119,56 m, te nogu 119,51 m. Ukupna dužina grobne rake je 2,01 m, dok je dužina kostura 1,74 m. Na desnoj zdjelici pronađena je loše očuvana željezna kopča.

Grob 61 nalazi se u sjeverozapadnom uglu sjeverne prostorije i presječen je istočnim zidom objekta, zbog čega nedostaje lubanja. Zapuna je uočena ispod groba 44 na visini 119,68 m. Sastojala se od rahlog pijeska zelenkaste boje (5YR 5/3 light olive brown). Dno rake je na visini 119,55 m. Kostur djeteta, starosti 13-15 godina, loše je očuvan. Sačuvane su samo duge kosti, dok su sitne kosti vidljive u tragovima. Nekoliko centimetara iznad kostiju u zapuni je došlo do promjene boje koji su se očitavali kao smeđezeleni tragovi. Kostur je bio ispružen na leđima, ruku ispruženim uz tijelo. Orijentacija kostura je zapad-

istok s otklonom od sjevera 94°. Visina kostura kod desne ruke je 119,62 m, a kod nogu 119,61 m. Očuvana dužina rake je 1,46 m, dok je očuvana dužina kostura 1,28 m.

Grob 62 nalazi se unutar sjeverne prostorije i stariji je od građevine. Ukopan je u SJ 003, sa zapadne je strane presječen jamom, a s istočne ukopom negativna istočnog zida objekta, zbog čega je loše očuvan, a kosti su dislocirane. Zapuna je uočena kao svijetlosmeđa pjeskovita, rahla zemlja (10YR 4/4 dark yellowish brown). Uočena je na visini 119,64 m, a dno rake je na visini 119,32 m. U grobu su pronađene kosti potkoljenice i lijeve nadlaktice odrasle osobe, vjerojatno žene starosti 20-30 godina, koje su vrlo loše očuvane. Orijehtacija groba je zapad-istok s otklonom od sjevera 80°. Visina nadlaktice je 119,47 m. Ukupna dužina grobne rake je 1,86 m, a dužina očuvanog kostura je 1,07 m. U zapuni su nađeni ulomci keramike i dislocirane kosti.

Grob 63 nalazi se u istočnom dijelu sjeverne prostorije i stariji je od građevine. Presječen je negativom istočnog zida, a iznad njega se nalazio grob 52, što ga je dodatno poremetilo. Zapuna groba uočena je kao pjeskovita smeđa zemlja (10YR 4/3 brown) na visini od 119,67 m, dok je dno rake na visini 119,56 m. Od kostura je ostala očuvana samo nadlaktica i nekoliko rebara odraslog muškarca starosti 30-45 godina. Orijehtacija kostura je zapad-istok s otklonom od sjevera 79°. Dužina očuvane rake je 0,50 m, dok je dužina očuvanog kostura 0,27 m.

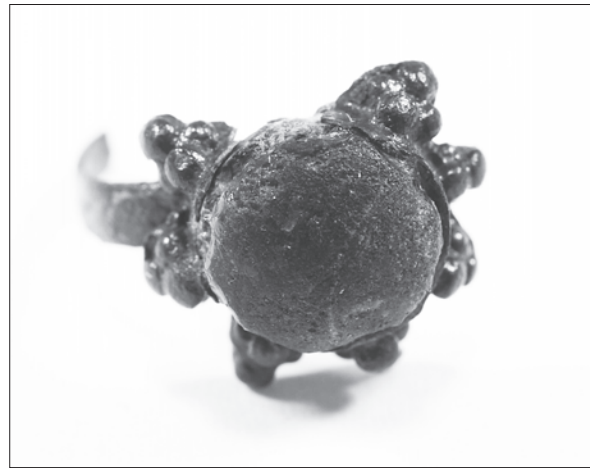
Grob 67 nalazi se na jugu sjeverne prostorije i presječen je grobom 46. Zapuna je uočena kao smeđa, rahla zemlja (10YR 4/4 dark yellowish brown) na visini 119,27 m, dok je dno rake na visini 119,63 m. Od kostura je ostala očuvana samo natkoljenična kost, vjerojatno odraslog muškarca, starosti 25-40 godina. Dužina očuvane rake je 1,30, dok je očuvani kostur dug 0,30 m.

Grob 68 nalazi se u jugozapadnom uglu sjeverne prostorije ispod groba 46. Presječen je južnim i zapadnim zidom objekta i još jednim grobom. Stariji je od objekta. Zapuna groba 68 uočena je kao pjeskovita zemlja zelene boje (2,5Y 4/3 dark brown) na visini 119,59 m, dok je dno rake na visini 119,50 m. Grob je ukopan u SJ 003 ispod groba 46. Kosti muškarca starosti 30-45 godina su vrlo slabo očuvane i mrvile su se prilikom vađenja. Ostale su samo duge kosti lijeve ruke i duge kosti nogu, dio lubanje te dio zdjelice u tragovima, dok sitne kosti nedostaju. Lubanja se nalazila na tjemenu, lijeva ruka bila položena uz tijelo, dok je femur dislociran. Visina na kojoj je bila zdjelica je 119,53 m, a potkoljenica 119,58 m. Orijehtacija kostura je zapad-istok s otklonom od sjevera 69°. Ukupna dužina grobne rake je 2,01 m, dok je dužina očuvanog kostura 1,71 m.

Grob 70 nalazi se dijelom ispod negativna istočnoga zida objekta i dijelom ispod groba 62. Zapuna je uočena kao svijetlosmeđa rahla zemlja (10YR 4/4 dark yellowish brown) na visini 119,61 m. Dno grobne rake je na visini 119,41 m. U grobu su očuvane potkoljenice odrasle osobe (najvjerojatnije žene), koje se nalaze na visini 119,50 m. Ukupna dužina grobne rake je 1,43 m, a dužina očuvanog kostura je 0,35 m.

Grob 71 nalazi se u sjeveroistočnom dijelu sjeverne prostorije i djelomice ispod negativna ukopa istočnoga zida objekta. Zapuna je uočena kao svijetlosmeđa pjeskovita zemlja (10YR 4/4 dark yellowish brown), koja se javlja na visini 119,59 m. Dno rake je na visini 119,37 m. Kosti muškarca starosti 30-35 godina dobro su očuvane, nedostajale su samo kosti stopala. Glava se nalazila na visini 119,52 m, zdjelica 119,46 m, a noge 119,43 m. Kostur je bio položen na leđima s glavom okrenutom u polulijevo, orijehtacije zapad-istok s otklonom od sjevera 90°. Ruke su bile ispružene uz tijelo. Ukupna dužina grobne rake je 1,74 m, a dužina kostura je 1,55 m.

Grob 73 nalazi se u južnoj prostoriji, u sjeveroistočnom uglu i presječen je istočnim zidom objekta. Zapuna je uočena kao tvrdi zelenkasti pijesak (2YR 4/2 olive brown) na visini 119,64 m. Grobna raka je bila ukopana u SJ 003. Dno rake je na visini 119,47 m. Kostur je bio očuvan samo u gornjem dijelu (glava, lopatice, rebra i prsni kralješci), ostatak kostura je



Sl. 2. Srebrni prsten ukrašen granulacijom i s umetnutim plavim kamenom (foto: Damir Doračić)

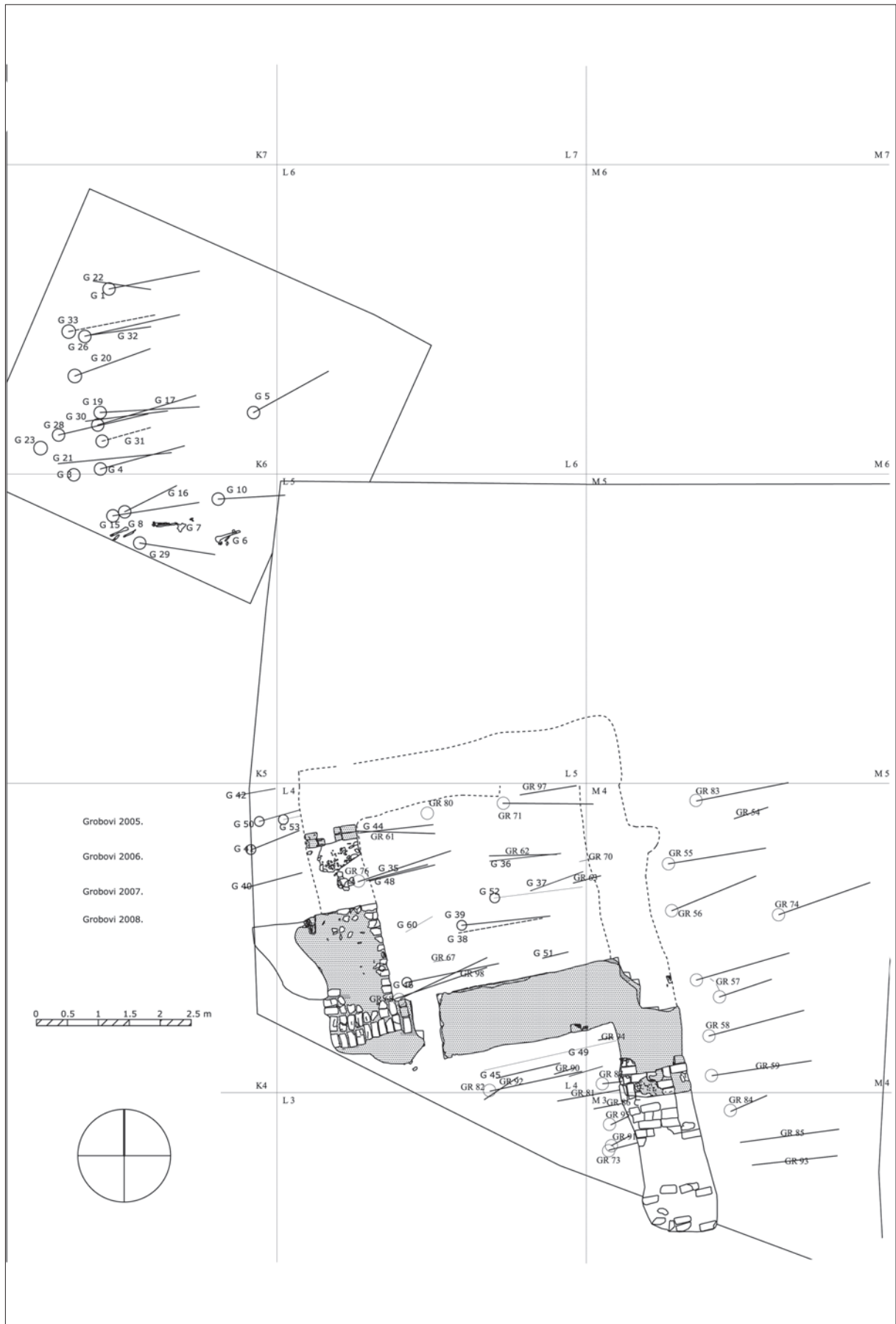
Fig. 2 Silver ring with a crown, produced by granulation and an appliqué of blue stone (photo: Damir Doračić)

uništen istočnim zidom objekta. Kosti muškarca starosti 35-40 godina bile su u vrlo dobrom stanju, ali dosta izmaknute, lijeva strana je dublje potonula. Glava kostura je bila na visini 119,67 m, a kralježnica na 119,57 m. Kostur je bio položen na leđima s glavom na tjemenu. Orijehtacije je zapad-istok s otklonom od sjevera 83°. Očuvana dužina grobne rake je 0,68 m, a dužina očuvanoga kostura je 0,50 m.

Grob 74 nalazi se istočno od sjeverne prostorije objekta, južno od groba 75, a siječe grobove 56, 57 i 75 (nije istražen 2008. g.). Zapuna je uočena kao sivkastosmeđi pijesak (10YR 4/3 brown) s mrvicama opeke na visini 119,95 m. Raka je pravokutnog tlocrta sa zaobljenim rubovima, ukopana u SJ 003 ispod SJ 002. Dno grobne rake je na visini 119,51 m. Kostur odrasle osobe (muškarac starosti 40-45 godina) dobro je očuvan, ispružen je na leđima s glavom položenom na tjemenu, ruku položenih na zdjelici. Glava je bila na visini 119,69 m, zdjelica 119,61 m, noge 119,62 m. Orijehtacija kostura je zapad-istok s odstupanjem od sjevera 70°. Ukupna dužina rake je 2,15 m, a dužina kostura je iznosila 1,68 m. U sjeveroistočnom uglu rake (u zapuni) je pronađena željezna strelica.

Grob 76 nalazi se u sjeverozapadnom uglu sjeverne prostorije, djelomice ispod negativna zida, odnosno, grob je stariji od građevine. Grob 76 siječe grob 77 na jugu, grob 62 na istoku i grob 80 na sjeveru. Zapuna groba 76 je uočena kao smeđi, rahli pijesak (10YR 5/3 brown) koja se jasno odvajala od rubova rake, dok je pri dnu rake postupno prelazila u zelenu boju. Uočena je na visini 119,67 m, a dno rake je na 119,41 m. Kostur muškarca starosti 30-40 godina uočen je ispod zelenkastog sloja zapune na visini 119,55 m (glava), dok je zdjelica bila na 119,45 m, a noge na 119,44 m. Kosti su vrlo loše očuvane, mekane i lomljive. Ostale su kosti lubanje, duge kosti ruku i nogu te zdjelica, dok sitne kosti nedostaju. Kostur je bio položen na leđa s glavom položenom ulijevo. Lijeva podlaktica je bila savijena i položena na zdjelicu, dok je desna ruka bila položena ravno uz tijelo. Orijehtacija kostura je zapad-istok s otklonom od sjevera 73°. Ukupna dužina grobne rake je 1,85 m, dok je dužina kostura 1,65 m.

Grob 80 nalazi se u sjeverozapadnom uglu sjeverne prostorije. Zapuna je uočena na dnu ukopa groba 61 na visini 119,57 zelenkasto smeđa zemlja (10YR 3/4 dark yellowish brown-2,5Y 4/4 olive brown) koja se lako odvajala od rubova rake. Grobna raka je ukopana u SJ 003, a presječena je zapadnim zidom objekta i ukopom negativna sjevernog zida. Dno rake je na visini 119,46 m. Od kostiju u grobu je *in situ* pronađena samo desna podlaktica koja je blago svinuta u laktu, a nalazi se na visini 119,48 m. U istočnom dijelu rake nalazila se lubanja (na visini 119,57 m) pored koje je pronađena brončana S karika tip S II. Ispod lubanje pronađene su dislocirane duge kosti.



Sl. 3. Plan arhitekture s grobovima istraženim od 2005. - 2008. godine (crtež: Kristina Turkalj)

Fig. 3 A map of the architecture with graves excavated from 2005 - 2008 (drawing: Kristina Turkalj)

Kosti su loše očuvane i mrve se. Kostur pripada muškarcu starosti 25-35 godina. Uza zapadni zid, u zapuni groba, pronađen je srebrni prsten ukrašen granulacijom i s umetnutim plavim kamenom.

Grob 81 nalazi se u južnoj prostoriji uz pokos pruge. Pokos je vjerojatno oštetio grob te je on očuvan samo u istočnom dijelu i ima očuvane samo kosti nogu. Zapuna je uočena kao smeđi rahli pijesak (10YR 4/4 dark yellowish brown) s mrvljenom opekrom i žbukom. Uočena je na visini 119,87 m, a dno rake je na visini 119,70 m. Grobna raka je ukopana u SJ 003 ispod sloja SJ 66. Od kostura groba 81 ostale su samo duge kosti nogu muškarca starosti 40-45 godina. Kosti su dobro očuvane. Kostur je bio ispružen na leđima, orijentacije zapad-istok s otklonom od sjevera 76°. Dužina očuvane rake je 1,09 m, a dužina očuvanog kostura je 0,96 m. U zapuni je pronađen srednjovjekovni novac i ulomak freske s bijelom podlogom i crvenim geometrijskim slikanjem. Takvim freskama prekrivali su se zidovi bogatih i značajnih prostora.

Grob 82 nalazi se u južnoj prostoriji. U istočnom dijelu, iznad groba 82 nalazio se grob 81. Zapuna groba 82 uočena je kao smeđi rahli pijesak (10YR 4/4 dark yellowish brown) na visini 119,71 m, no kako se zapuna spuštala uočeno je sve više željeznog oksida koji se jasno mogao odvojiti od čistoga smeđeg pijeska. Ispod sloja s oksidom javio se sloj rahloga plavog pijeska koji je ležao iznad kostiju i mogao se lagano odvojiti od njih. Grobna raka je bila ovalnog tlocrta ukopana u SJ 003, a dno joj je na visini 119,37 m. U grobu je bio pokopan muškarac starosti 25-30 godina, čiji je kostur slabo očuvan, kosti su mekane i lomljive, a lubanja je zdrobljena. Od kostiju su ostale lubanja, duge kosti ruku i nogu, zdjelica, ključna kost i nešto rebara, i kosti prstiju. Visina na kojoj je bila glava je 119,45 m, zdjelica 119,42 m, noge 119,43 m. Kostur je ispružen na leđima s glavom položenom na tjemenu. Podlaktice su lagano savijene i ruke su bile položene na zdjelicu. Potkoljenice su izmaknute i prekrížene. Orijehtacija kostura je zapad-istok s odmakom od sjevera 79°. Ukupna dužina grobne rake je 1,98 m, a dužina kostura je 1,64 m. *In situ*, na desnoj ruci, pronađen je srebrni prsten – pečatnjak.

Grob 83 nalazi se istočno od sjeverne prostorije objekta. Mladi je od groba 54 kojeg je presjekao sa svoje južne strane. Zapuna groba 83 je uočena kao rahla, smeđa, pjeskovita zemlja (10YR 4/3 brown) s mrvicama opeke i gara. Uočena je na visini od 119,98 m, a dno rake je na 119,44 m. Grobna raka je ovalnog tlocrta ukopana u SJ 003 ispod SJ 002. U grobu je ukopana žena, starosti 18-20 godina, čiji je kostur dobro očuvan, nedostaju jedino slabinski kralješci. Kostur je bio položen na leđa s glavom na tjemenu. Ruke su bile ispružene uz tijelo. Orijehtacija kostura je zapad-istok s otklonom od sjevera 83°. Visina glave je 119,66 m, zdjelice 119,55 m, nogu 119,45 m. Ukupna dužina grobne rake je 2,13 m, a dužina kostura je 1,61 m.

Grob 84. Zapuna je uočena kao sivkasti pijesak (10YR 4/3 brown) s mrvicama opeka na visini od 119,94 m, a dno rake je na 119,58 m. Grobna raka je bila pravokutnog tlocrta sa zaobljenim uglovima, ukopana u SJ 003 ispod SJ 002. Sa sjeverne strane je presječena grobom 59. U grobu je bilo pokopano dijete, starosti 3,5-4,5 godina, čiji kostur je slabo očuvan. Od kostiju je ostala samo lubanja koja je bila položena na tjemenu, nešto rebara, dio lijeve natkoljenice i dijelovi potkoljenica. Visina na kojoj je lubanja je 119,63 m. Kostur je ležao na zelenkastom tvrdom sloju. Dužina grobne rake je 1,24 m, a dužina očuvanoga kostura 0,73 m.

Grob 85 nalazi se istočno od južne prostorije objekta, presječen je grobom 93 zbog kojeg je vrlo oštećen i kosti su mu većim dijelom dislocirane. Zapuna je uočena kao sivosmeđi pijesak (10YR 4/3 brown), pomiješan sa žbukom i opekrom na visini 119,93 m. Zapunu nije bilo moguće razlikovati od zapune groba 93, koji je južnije od groba 85. U zapuni je također bilo puno dislociranih kostiju. Grobna raka je bila pravokutnog tlocrta, sa zaobljenim uglovima, ukopana u SJ 003 ispod SJ 002.

Kostur groba 85 (muškarac 45-50 godina starosti) nije u cijelosti očuvan. Desna strana mu je djelomično uništena, a djelomično dislocirana zbog groba 93. Lubanja je uništena, očuvane su duge kosti ruku i nogu te slabinski kralješci i zdjelica. Kostur je ispružen na leđima, lijeva podlaktica je na zdjelici. Kostur ima dobru zaraslu frakturu lijeve palčane kosti. Orijehtacija kostura je zapad-istok s otklonom od sjevera 86°. Visina na kojoj je zdjelica je 119,57 m, a noge 119,57 m. Ukupna dužina grobne rake je 2,22 m, a dužina kostura je 1,82 m. U zapuni groba, u sjeverozapadnom uglu rake, pronađena je brončana gotička kopča.

Grob 86 uočena je dijelom ispod groba 87 koji ga je presjekao na sjevernoj strani. Zapuna je uočena kao zelenkasti tvrdi pijesak (2,5Y 4/3 olive brown) na visini 119,51 m. Grobna raka je ukopana u SJ 003 i u zapunu groba 95 (koji je ispod groba 86), a nalazi se ispod SJ 003 i djelomično ispod groba 87 koji ga je na sjeveru presjekao. Grob 86 presječen je i s jamom SJ 247, a s istočne strane presječen je istočnim zidom objekta. Dno grobne rake je na visini 119,34 m. U grobu su pronađene samo dislocirane duge kosti muškarca starosti 30-40 godina, na visini 119,51 m. Očuvana dužina grobne rake je 0,66 m, a dužina kostura je 0,54 m.

Grob 87 nalazi se u sjeveroistočnom dijelu južne prostorije. Zapuna je uočena kao zelenkasti pijesak (2YR 4/3 olive brown) na visini 119,59 m. Grobna raka ukopana je u SJ 003 ispod groba 49, s istočne strane presječena je istočnim zidom objekta, a sa zapadne grobom 82. Dno rake je na 119,45 m. Kostur muškarca starosti 40-50 godina bio je ispružen na leđima s glavom položenom na tjemenu, orijentacije zapad-istok. Od kostura je ostala očuvana samo glava, ključne kosti, nadlaktice, nekoliko rebara i vratni kralješci. Očuvana dužina rake je 0,69 m, a dužina očuvanog kostura je 0,41 m.

Grob 88 nalazi se u samom sjeveroistočnom dijelu južne prostorije i očuvan je samo jugozapadni dio groba. Zapuna je uočena kao zelenkasti pijesak s malo željeznog oksida (2YR 4/3 olive brown), na visini 119,56 m. Grobna raka je ukopana u SJ 003 ispod groba 49. Raka je presječena južnim i istočnim zidom objekta. Dno rake je na visini 119,31 m. U grobu nije pronađen kostur, nego samo dislocirana mandibula u jugoistočnom uglu rake. Zbog boje zapune (karakteristične za grobove) i zbog oblika ukopa, pretpostavilo se da je to bila grobna raka, kostur je uništen gradnjom zidova.

Grob 89 nalazi se južno od zida koji dijeli sjevernu od južne prostorije, ispod groba 49. Zapuna je uočena na 119,53 m. Zapunu čini zelenkasti (2,5 YR 3/4 olive brown), tvrdi pijesak na rubovima rake i smeđi (10 YR 4/4 dark yellowish brown), rahliji pijesak u sredini. Cijela je raka obrubljena linijom željeznih oksida (?). U grobu nije pronađen kostur, osim nekoliko dislociranih, loše očuvanih kostiju. U zapuni je pronađeno i nekoliko sitnih ulomaka keramike. Ukupna dužina rake iznosi 2,44 m, oblik rake je pravokutni, zaobljenih rubova. Dno groba je na 119,31 m. Grob je ukopan u SJ 003, ispod je zdravica SJ 335.

Grob 90 nalazi se u južnoj prostoriji, ispod groba 49, presječen je grobom 82. Zapuna groba 90 uočena je na visini od 119,55 m i to je zelenkasti (2,5 YR 4/3 olive brown) pijesak sa željeznim oksidima (?) na rubovima rake. Od kostura je očuvan samo femur. Kost je uočena na vrhu rake i vrlo je loše očuvana, vrlo krhka i lomljiva. Vjerojatno se radi o ukopu muške osobe stare oko 35 godina. Očuvana dužina rake je 1,34 m, a dužina kostura je 0,44 m. Oblik rake je neprepoznatljiv i nije bilo moguće odrediti orijentaciju kostura. Dno groba je na 119,42 m.

Grob 91 nalazi se u južnoj prostoriji, presječen je istočnim zidom. Zapuna je bila uočena na 119,51 m i to je vrlo rahli, zelenkasti (2,5 YR 4/3 olive brown) pijesak. Kostur je bio očuvan samo u gornjem dijelu. Sve su kosti bile loše očuvane, vrlo krhke i lomljive. Lubanja je bila položena na tjemenu, kosti mandibule, lijeve nadlaktice i zdjelice bili su izmaknuti, vjerojatno prilikom gradnje zida. Radi se o ukopu muške osobe stare 35-45 godina. U zapuni je, u sjeveroistočnom kutu groba, pronađena srebrna S-karika, tip S II. Datira se u 11./12. stoljeće.



Grob 91 ukopan je u SJ 003 i djelomično u zapunu groba 95, koji je ispod njega. Raka je ovalnog oblika, očuvana u dužini od 0,63 m. Dužina kostura je 0,41 m. Dno groba je na 119,31 m.

Grob 92 nalazi se u južnoj prostoriji. Zapuna groba uočena je na 119,50 m i to je rahli, zelenkastosmeđi (2,5 YR 4/3 olive brown/10 YR 4/4 dark yellowish brown) pijesak. Na sjeveru je presječen grobom 89, a na jugu grobom 82 te je ukop groba 92 ostao očuvan samo na zapadnom kraju. Od kostura su ostali očuvani samo dijelovi desne nadlaktice i lijeve potkoljenične i lisne kosti. Radi se o ukupu odrasle osobe, a zbog loše očuvanih kostiju nije bilo moguće odrediti spol. Grob 92 ukopan je u SJ 003, oblik rake je neprepoznatljiv. Očuvana dužina rake je 1,43 m, dužina kostura je 0,75 m. Nije bilo moguće odrediti orijentaciju kostura. Dno groba je na 119,35 m. Ispod groba je zdravica SJ 335.

Grob 93 nalazi se istočno od južne prostorije objekta, a presjekao je grob 85, na svojoj sjevernoj strani. Zapuna groba je uočena ispod SJ 002, na 119,93 m i to je sivosmeđi (10 YR 4/3 brown) pijesak s mrvicama žbuke i opeke te dosta dislociranih kostiju. Zapunu nije bilo moguće razlikovati od zapune groba 85 koji je sjevernije. Desna strana groba 85 je uništena, dok je grob 93 neoštećen, što ukazuje da je grob 93 presjekao grob 85. Na zapadnom dijelu grob 93 je uništen stupom SJ 238, zbog čega nedostaje lubanja. Kosti su dobro očuvane. Kostur je bio položen na leđima s prekrizanim podlakticama na zdjelici i s ispruženim nogama. Radi se o ukupu muške osobe stare između 45 i 50 godina. Uočena je stara, loše zarasla, fraktura lijeve palčane kosti i stara, dobro zarasla, fraktura desne lakatne kosti. Orijeentacija kostura je istok (noge) - zapad (glava) s otklonom od sjevera 86°. Dužina kostura je 1,51 m. Dužina rake je 1,95 m, širina u visini kukova iznosi 0,31 m, a u visini stopala 0,32 m. Grobna raka je pravokutna sa zaobljenim rubovima. Grob 93 ukopan je u SJ 003, a dno je na 119,49 m.

Grob 94 nalazi se u sjeveroistočnom uglu južne prostorije, presječen je zidom koji dijeli sjevernu od južne prostorije i istočnim zidom objekta. Iznad se nalazio grob 88, te nije u potpunosti jasan njihov odnos. Moguće je da se radi o istoj grobnoj cjelini. Zapuna groba uočena je na 119,42 m i to je tvrdi, smeđi (10 YR 4/4 dark yellowish brown) pijesak sa željeznim oksidima ispod kojeg se, na dnu rake i iznad kostiju, javlja plavkasti pijesak. Od kostura očuvana je desna nadlaktična, ključna kost i lopatica. Kosti su loše očuvane, vrlo krhke i lomljive. Radi se najvjerojatnije o ukupu ženske osobe stare između 30 i 40 godina. Očuvana dužina rake iznosi 1,07 m, a dužina kostura je 0,39 m.

Grob 95 nalazi se u južnoj prostoriji i presječen je istočnim zidom pa je kostur očuvan samo u gornjem dijelu. Zapuna je uočena na 119,39 m i to je vrlo rahli, plavkasti (5 Y 5/1 gray) pijesak. Od kostura je očuvana lubanja, položena na desnu stranu, obje ključne kosti i lopatice, vratni kralješci te nekoliko rebra s obje strane. Kosti su bile vrlo krhke i lomljive. Radi se o ukupu muške osobe stare između 35 i 45 godina. Grobna raka bila je pravokutnog oblika sa zaobljenim uglovima. Očuvana dužina je 0,65 m, a dužina kostura je 0,56 m. Nije bilo moguće odrediti orijentaciju kostura. Grob je ukopan u SJ 003, ispod je zdravica SJ 335. Dno groba je na 119,24 m.

Grob 97 nalazi se u sjeveroistočnom dijelu sjeverne prostorije. Presječen je grobom 71 i ukopom negativa istočnog zida. Zbog groba 71 ima očuvane samo kosti uza sjeverni rub rake. Zapuna je uočena na 119,55 m i to je vrlo tvrdi zelenkasti (2,5 YR 4/3 olive brown) pijesak sa željeznim oksidima. Od kostura su sačuvane samo kosti lijeve strane. Radi se o ukupu najvjerojatnije ženske osobe. Zbog slabo sačuvanih kostiju nije bilo moguće odrediti starost. Grobna raka bila je pravokutnog oblika sa zaobljenim uglovima. Ukupna dužina groba je 1,77 m, a dužina kostura iznosi 0,98 m. Dno groba je na 119,44 m.

Grob 98 nalazi se u jugozapadnom uglu sjeverne prostorije. Grob je presječen južnim i zapadnim zidom objekta te grobom 68. Zapuna groba uočena je na 119,50 m i to je smeđi

zelenkasti (2,5 YR 4/3 olive brown) pijesak. Od kostura su očuvane desna nadlaktična kost i kosti podlaktice te lijeva bedrena kost i kosti potkoljenice. Kosti su loše očuvane, vrlo krhke i lomljive. Radi se o ukupu najvjerojatnije muške osobe stare između 35 i 50 godina. Očuvana dužina groba je 1,71 m, a dužina kostura iznosi 1,59 m. Dno groba je na 119,42 m.

Ostale arheološke cjeline

U kvadrantima L/M 5, sjeverno od negativa ukopa sjevernog zida, ispod sloja recentnog humusa, nalazi se sloj definiran kao SJ 138. To je sloj pjeskovite zemlje s mrvicama opeke i žbuke, koji je nalik pjeskovitom sloju SJ 66, ali se sloj SJ 66 javlja samo unutar sjeverne i južne prostorije. Sloj SJ 138 uočen je prošle godine □ M 4. U ovom je sloju, osim malo nalaza keramike i željeznih čavala, pronađena i željezna strelica s tuljcem za nasad. Dobro je očuvana, a duga je 5 cm.

U kvadrantima L/M 5 u sloj SJ 138 ukopano je, osim ukopa negativa sjevernog zida SJ 196, i nekoliko zatvorenih cjelina.

SJ 196 je jama s dvije zapune SJ 196 i SJ 201. U zapunama je pronađeno kostiju, nešto ulomaka keramike i željezni čavao. Može se pretpostaviti da je jama geološki zatrpana, a ne namjerno, odnosno da nije služila za bacanje otpadaka ili kao sprema.

Ukop SJ 208 sadrži puno šute i tragova paljevine te je vjerojatno i on nastao razaranjem objekta.

Ispod sloja SJ 138 u □ M/L 5 nalazi se sloj 002 - sloj smeđeg pijeska koji je vrlo rahli, i nalazi se iznad sloja SJ 003. U njemu ima mrvica gara, ulomaka keramike i kostiju. Od sloja SJ 003 razlikuje se po boji i količini ulomaka keramike i kostiju, kojih u sloju SJ 003 ima znatno manje. U ovom sloju pronađeno je zanimljivo željezno svrdlo koje je dobro očuvano. U njega je ukopana zemunica SJ 248 s nizom manjih stupova koji je okružuju. Zemunica je dosta plitka (ili je tako očuvana izoravanjem), nepravilna trokutastog oblika u tlocrtu. Uz južni rub nalazi se struktura – ognjište SJ 252. U zapuni ima ulomaka opeke i dosta mrvica gara te vrlo sitnih ulomaka srednjovjekovne keramike. Analizom ugljena u laboratoriju BETA na Floridi, zemunica je datirana od druge polovine 13. do druge polovice 14. st.

Ispod sloja SJ 002 nalazi se sloj crvenkastog pijeska 003. Boja tog pijeska je crvenkasto-narančaste boje, kada ga se tek otkopa i ispolira dok je vlažan. Njegova boja sušenjem blijedi i postaje žuta, a kada se stvrdne i u potpunosti osuši, on je bijele boje. U ovaj srednjovjekovni sloj, koji se pruža svugdje na terenu, ukopani su grobovi. Moguće je da je dio najmlađih grobova ukopan u SJ 002, ali se zbog slične boje zapune grobova i sloja SJ 002 one nisu uočile!

Tijekom arheoloških istraživanja, pod vodstvom dr. Brane Mušič iz Oddelka za arheologiju Filozofske fakultete, Univerze u Ljubljani, provedena su geofizikalna istraživanja na prostoru oko istraživanih sondi, južno od željezničke pruge te na brežuljku sjeverno od istraživanog položaja. Dobiveni rezultati pokazuju kako se južno od željezničke pruge i prostora koji se sada istražuje nalazi više zidova. Ta istraživanja su bila prijeko potrebna radi planiranja istraživanja u narednim godinama i određivanja prioriteta arheoloških zahvata.

Zaključna razmatranja

Rezultati istraživanja lokaliteta Suhopolje – Kliškovac 2008. godine govore u prilog mnogim pretpostavkama, postavljenima prije početka istraživanja i ukazuju na potrebu daljnjih istraživanja.

Pretpostavke o postojanju sakralnog objekta – crkve na položaju Suhopolje – Kliškovac, donesene na temelju toponima, ovogodišnjim su istraživanjem potkrijepljene nalazima bronča-

nog okova korica knjige, kamene plastike - gotičke profilacije prozora s tragovima crvenoga i bijelog slikanja i ulomkom freske s crvenim linijskim slikanjem na bijeloj podlozi. Konteksti iz kojih potječu nalazi, zapune negativna sjevernoga i istočnog zida te grob presječen objektom, dodatno govore o njihovoj povezanosti sa značenjem otkrivenog objekta.

Otvaranjem površine sjeverno od sonde iz 2007. godine, definirana je pravokutna prostorija, čiji se istočni i zapadni zidovi pružaju u smjeru sjever - jug i nastavljaju prema jugu, te se ovdje može govoriti o sjevernoj i južnoj prostoriji.

Nalazi iz grobnih cjelina, nakit, koji se datiraju od 11./12. stoljeće (brončane S-karike tipa II) te nalazi novca iz početka 15. stoljeća (parvus Sigismunda Luksemburškog), ponovno dokazuju postojanje višeslojnoga groblja.

Nalaz stambenog objekta, zemunice, potvrđuje dosadašnju pretpostavku kako se ovdje nalazilo naselje (zemunica se datira od sredine 13. st. do u 14. st.). Provedena geofizikalna istraživanja također govore u prilog postojanja naselja na položaju brežuljka sjeverno od istraživane površine.

Literatura

- Tomičić, Ž., Jelinčić, K., 2005., Stručno izvješće o pokusnim iskopavanjima nalazišta Suhopolje - Kliškovac tijekom 2005. godine.
- Tomičić, Ž., Jelinčić, K., 2006., Suhopolje - Kliškovac. Hrvatski arheološki godišnjak. 2 (2005.); 74-75.
- Tomičić, Ž., Jelinčić, K., 2006., Suhopolje - Kliškovac. Rezultati istraživanja 2005. AIA. II; 40-47.
- Tomičić, Ž., Jelinčić, K., 2006., Stručno izvješće o arheološkom iskopavanju lokaliteta Suhopolje-Kliškovac tijekom 2006. (07.08.-25.08.2006.).
- Tomičić, Ž., Jelinčić, K., 2007., Suhopolje - Kliškovac. Hrvatski arheološki godišnjak. 3 (2006); 100.-102.
- Tomičić, Ž., Jelinčić, K., 2007., Suhopolje - Kliškovac. Rezultati istraživanja 2006. Annales Instituti Archeologici. III 38-44.
- Tomičić, Ž., Jelinčić, K., 2007., Stručno izvješće o arheološkom iskopavanju lokaliteta Suhopolje-Kliškovac tijekom 2007. godine.

Summary

The Institute of Archaeology conducted the fourth campaign of systematic archaeological excavations at the Suhopolje-Kliškovac site, lasting one month. The excavations were conducted within the framework of the project of the Ministry of Science, Education and Sport called "Croatia's Medieval Archaeological Heritage (5th - 17th centuries)", led by Professor Željko Tomičić Ph.D., and with the support of the Ministry of Culture of the Republic of Croatia and the Municipal Government Suhopolje.

This year's excavations encompassed a surface of 117 m² in quadrants M 3, L 4, M 4, L 5 and M 5, of which quadrants L/M 4 were examined in 2006 and 2007, and quadrants L/M 5 and M 3 were opened this year. The reason for opening a new surface was to single out the ground plan of the medieval building, southern, eastern and western walls of which were identified during the excavations of 2006 and 2007. A rectangular ground-plan was defined, its western and eastern walls extending in the north-south direction, cut by a railway track. The width of the room (east-west) without walls is 3.5 m, and with walls 5.51 m. The length of the room (north-south) without walls is 3.09 m, and with walls 5.2 m.

This year, 34 graves were excavated. First the graves whose fill was defined at the end of the excavations of 2007 were excavated in □ M 4, situated east of the building. In □ L 4, graves were excavated lying within the northern space, and graves in the space to its south. In the southern space, the oldest graves were excavated, i.e. those sunk into sterile soil, which lies under layer SU 003 and was defined as SU 335. It is exceedingly packed, hard and wet sandy earth with a high quantity of oxides. All excavated graves are oriented west-east with heads westwards. Anthropological remains were sent to the Archaeology Department of the Croatian Academy of Science and Arts (HAZU) for a detailed anthropological analysis, which yielded precise details of the sex and age of the deceased, and of any pathological changes in the bones of the deceased. Graves 83, 54, 55, 56, 57, 58, 59, 84, 85 and 93 are arranged in a single row east of the facility, and at present it is assumed that they are coterminous with the facility. As for the other graves, it is necessary to conduct a parallel analysis of the burials and conduct a C14 analysis. The graves that were crosscut by walls or that lay at the bottom of the wall's imprint in the soil are older than the facility.

In quadrants L/M 5, north of the impression left by the north wall in the ground, under a layer of recent humus, there is a layer designated as SU 138 in which, apart from the impression of the north wall SU 196, several closed complexes were sunken as well. Some were made during demolition of the structure, like the impression of the wall, while others were probably geologically filled.

Under layer SU 138 in □ M/L 5 there is a layer, SU 002, in which the pit-dwelling SU 248 was sunken with a series of smaller pillars surrounding it. The pit-dwelling is rather shallow (or it has been preserved by ploughing), with an irregular, triangularly shaped ground-plan. Along the southern margin there is a structure - fireplace SU 252. In the fill there are fragments of brick and soot particles, as well as tiny fragments of medieval pottery. This facility confirms the assumption that there was a settlement here; (it can be dated from the middle of the thirteenth to fourteenth centuries according to C14 analysis, conducted in the BETA laboratory, Florida).