

## SISAK - TERRA SIGILLATA, ISKOPAVANJA 1990.

UDK 930.26 (497.5 Sisak) "652"  
Izvorni znanstveni članak  
Antička arheologija  
Original scientific paper  
Roman archaeology  
Primljeno:  
Received: 1996.11.20

Rajka Makjanić  
TEMPVS REPARATVM  
Archaeological and Historical  
Associates Limited  
29 Beaumont Street  
Oxford OXI 2NP

*U ovome se radu objavljuju ulomci terra sigillata keramike koji su dio sveukupnih bogatih pokretnih arheoloških nalaza, prikupljenih u istraživanjima kompleksa MT-10 i C. 12. 13 u Sisku. Budući da je stručna obrada preostale građe, a osobito arhitekture i arheološkog konteksta, još u tijeku, zasad raspoložemo tek podatkom da ovdje obrađeni keramički ulomci potječu s prostora rimske stambene četvrti.*

Zaštitni arheološki radovi na građevinskoj čestici u Ulici braće Antuna i Stjepana Radića (bivša Ulica Maršala Tita) br. 10 u Sisku provedena su tijekom veljače i ožujka 1990. godine. Istraživanjima je rukovodio Ivan Šarić iz Regionalnog zavoda za zaštitu spomenika kulture (danas Državne uprave za zaštitu kulturne i prirodne baštine) kojemu se srdačno zahvaljujem na navedenim podacima i ustupanju građe za proučavanje i objavu.

Napominjem da sigilatni materijal pronađen 1990. u cijelosti odgovara sigilati pohranjenoj u Arheološkom muzeju u Zagrebu, pronađenoj mahom početkom stoljeća u Kupi (Makjanić 1995).

### I. KOMPLEKS MT-10 (T.1-2)

Sigilata (br. 1-13) pronađena u kompleksu MT-10, na dubinama 1,60 - 3,30 m, je, s izuzetkom sivog fragmenta br. 13, italskog porijekla. Pet fragmenata (1-5) se, na osnovi fature i aplikacija, mogu smjestiti u aretinske radionice. Preostali fragmenti su porijeklom iz sjeverne Italije.

#### 1. OBLICI

Tanjur sa zaobljenom stijenkom, br. 1, Consp.4.6. Ovakvi tanjuri su vrlo često ukrašeni naočalastim aplikama.

Br. 1 je iz aretinske radionice (Gellius?) i može se datirati u tiberijsko-klaudijevsko doba. Oblik je poznat iz zbirke AMZ-a (Makjanić 1995: Pl.57: 21-24).

Tanjuri uspravnog ruba br. 2-4, Consp.20.4. Karakteristike ovih tanjura su strmi glatki rubovi na kojima stoji aplicirani ukras. S gornje i donje strane završavaju zaobljenim trakama, a stoje na prstenastim nogama. Glatka površina je karakteristika grupe 6 s Magdalensberga gdje su ovakvi tanjuri također iz aretinskih radionica. Aretinsko porijeklo i upotrijebljena aplikacija na br. 2 datiraju komade 2-4, u sredinu 1.st. Ovo je jedan od najbrojnijih oblika u zbirci AMZ-a (Makjanić 1995: Pl. 58: 33-38).

Bikonična šalica strmog ruba br. 5, Consp. B.4.16 (Consp.26 ili 27). Prstenasta niska noga i koso postavljena stijenka upućuju na oblik bikonične šalice, koje se datiraju od početka 1.st. do doba Nerona. (Consp. 99-100). U zbirci AMZ-a zabilježene su dvije šalice ovog oblika (Makjanić 1995: Pl. 60, 69-70).

Šalice s izbočenim rebrom, br. 6-8, Consp. 34.2. Opće karakteristike ovog oblika vidljive su na šalici br. 6. Svi fragmenti su sjevernoitalskog porijekla, iz kasnijih radionica ("Tardo-Padana"). U tesinskim nekropolama javljaju se od doba Tiberija, dok je zadnji primjerak nađen s novcem Trajana (Lamboglia 1942: 175). Žigovi i aplikacije datiraju šalice 6-8 u doba Klaudije - Flavijevci. Šalica s izbočenim rebrom iz kruga tzv. "Tardo-Padane" je zacijelo bila najpopularniji italski oblik u Sisku (Makjanić 1995: Pl.61-63).

Tanjuri s barbotinskim ukrasom **br. 9-12**, Consp.39. Potpuno sačuvan primjerak **br. 9** pokazuje karakteristike ovog oblika. Primjerci **9-12** produkti su sjevernoitalskih officina (Tardo-Padana) i predstavljaju "najklasičniju" varijantu s tipičnim barbotinskim ukrasom ljiljana i grozda. Sjevernoitalski Consp.39 poznat je iz tesinskih nekropola, u sjevernoj Italiji, Austriji, Sloveniji, sjevernoj Hrvatskoj, Mađarskoj, te na dunavskim lokalitetima Singidunum, Tekija i Mora Vagei. Datiran je novcem u grobovima od Nerona (Simonett 1941: Tessin, Minusio Cadra 23) do Antonina Pija (Emona, 7: grob 68), a u datiranim slojevima od Klaudija (Szöny 1981: 118, Mursella) do Trajana (Grünewald 1979: 21, Carnuntum). Mnogobrojni su primjerci već zabilježeni u Sisku (Makjanić 1995: Pl.65).

Siva zdjela ukrašena pečatom, **br. 13**. Dno zdjele izrađene od sive gline i prevučene finom tamnosivom, pravom prevlakom nosi u dnu pečatnu dekoraciju. Pečatna keramika koja imitira sigilatno posuđe je česta u južnoj Panoniji, a Vikić Belančić čak pretpostavlja radionicu u Sisku (1962/63: 97-98). Primjerci s pravom sigilatnom prevlakom poznati su iz Siska (Makjanić 1995: Pl. 74: 323-325). Najbliža paralela obliku i ukrasu broj 13 pak je iz Sirmija (Bukner 1981: T. 51,23). U Sirmiju i Gomolavi ovakve su zdjele nađene u slojevima prvoga stoljeća (Bukner 1981: 30).

## 2. APLIKE (T.16)

Glava s kratkom kosom i čeonom vrpcom, **br. 2** (tip Magdalensberg 85b, 44). Identična aplika na istom obliku, na aretinskom tanjuru s uspravnim rubom, nađena je na Magdalensbergu (T.56,14).

Lice s poludugom kosom, **br. 6** (tip Ohlenroth 1934/35: Abb.1,3). U sjevernoitalskoj verziji ova je aplika karakteristična za radionicu oFes CT. Osim na **br. 6**, također je nađena na šalicama ove radionice u Mađarskoj (Vágó 1977: T.IX,12; T.II,1,6; T.III,1). Upotrebljava je i CTS (Emona 7: 29; 552).

Glava s dijademom, **br. 7** (tip Magdalensberg 85b; Makjanić 1995: Fig. 31,12). Karakteristika sjevernoitalske varijante ove aplikacije jest dvostruka desna valovnica kose. Sa sigurnošću se može pripisati radionicama LMV (Emona 7: grob 259; 73; 81; 484; Emona 8: 103,156,564; Vágó 1977: T.I,6) ili QSP (Emona &: T. CXV; 91; 253; Vágó 1977: T.IV,2,8).

## 3. PEČATI (T.16)

### 6. oFes CT, in pl.p.

O-C 1883, na četiri lokaliteta. Osim na lokalitetima navedenim u O-C, ova se radionica javlja i u Ljubljani (Mikl Curk 1979: 352), u Mađarskoj (Vágó 1977: 89), u Zalalövö (Gabler 1981: 26,13), u Soldunu (Donati 1979: 21), a poznata je i u Sisku (Makjanić 1995: 56). Karakteristično je da proizvodi isključivo šalice s izbočenim rebrom. Nije poznata na Magdalensbergu, što bi upućivalo na dataciju poslije 45. g. Nesumnjiva je, međutim, veza ove radionice s radionicom CTS.

### 8. CTS(ucessus), in pl.p.

O-C 1888, na 14 lokaliteta, od Tessina do Sirmija. Također se javlja i na Magdalensbergu (Magdalensberg T.122), na istom obliku noge kao i br. 8. Pojava na Magdalensbergu upućuje na dataciju od 45. godine.

## 4. GRAFITO

S vanjske strane dna šalice iz radionice oFes CT, urezano je TAO (**br. 6**).

\* \* \*

Sigilata iz kompleksa MT-10 može se datirati od doba Tiberija do kraja prvog, odnosno početka drugog stoljeća. Repertoar oblika i pečata potpuno odgovara sigilati ovog razdoblja u južnoj Panoniji (usp. Emonu; zbirka sisačke sigilate iz AMZ-a ovo također potvrđuje). Oblici su karakteristični za kasniju italsku produkciju sigilate (tzv. Tardo-Padana).

Aretinski fragmenti su tanjuri i šalice Consp. 26 ili 27 i odgovaraju zadnjoj robi koja je iz Arezza stizala na Magdalensberg (najkasnije oko 45.). Šalice s izbočenim rebrom pripadaju tzv. "Tardo-Padani", tj. sjevernoitalskom krugu lončara iz, uglavnom flavijevskog doba (oFes CT, CTS, LMV ili QSP), no komad CTS-a je možda i raniji. Tanjuri s barbotinskim ukrasom Consp. 39 također su vrlo karakteristični za Panoniju u drugoj polovici prvog stoljeća. Ovo ujedno pruža i mogućnost datiranja pečatnog fragmenta sive sigilate (**br. 13**).

## II. KOMPLEKS C-12-B

Sigilata iz kompleksa C-12-B potječe iz Rheinzaberna i Westerndorfa, dok je jedan komad sjevernoafrički. Najveći broj sigilatnih fragmenata nađen je u proširenju S-2 na dubinama od 2,70 do 3,50 m, slijede nalazi uz zid F1 na dubinama 3,70 i 4,00 m, te tri komada iz jame I u prostoru S-5, na dubini od 2,80 m.

### 1. RELJEFNA SIGILATA (T.3-6)

Većina reljefno, u kalupu ukrašenih fragmenata potječe iz Rheinzaberna (**br. 15-33**). Svi su bili oblika Drag 37. Iz westerndorfskih radionica su primjerci **34-38**, također oblika Drag 37, osim br. 36, koji je dio cilindričnog Drag 30. Bittner (predavanje na kongresu RCRF u Wormsu 1986.) je odredio četiri veličine rheinzabernskog Drag 37, od kojih je najstandardnija najmanja, s promjerom od 16 do 18 cm. U ovoj grupi pripadaju komadi 21, 23 i 31, dok primjerci 23, 27 i 33 predstavljaju grupu najvećih i najrjeđih posuda ove vrste u Rheinzabernu.

Dvije noge, **br. 40 i 41**, karakteristične su za posude Drag 37.

Bernhard (1981) je podijelio rheinzabernske radionice u tri grupe s podgrupama. Sisačka sigilata, na temelju dekoracije pripisana određenim radionicama (vidi katalog), pripada sljedećim Bernhardovim grupama:

BERNHARD GRUPA	RADIONICA	KOM.
Ia	Janu I (14) Cobnertus III (15)	2
Ib	Belsus I (16) Lucanus (17) Janu I, Cerialis V Belsus I ili Reginus II (18)	2
Iia	Comitalis V (21,22) BF Attoni (23,24,25) Pupus-Juvenis II (26) Respectus (27) ? (28)	8
Iic	Primitivus I (29) Primitivus IV (30)	2
IIIb	Victor II-Januco (31)	1
	Ib ili Iia 19 Ib ili Iic 20 IIa,b ili IIIa 32 ? 33	4

Gruppu Ia Gabler (1987: 83) datira u doba 140/150 - 170. Primjerak iz radionice Janu I (br. 14) nalazi se na samom početku ovog razdoblja. Većina fragmenata pripada grupi Iia, što odgovara ostalim lokalitetima u južnoj Panoniji (npr. Osijeku - Bulat 1987 ili Ptuju - Mikl Curk 1969). Ovu ekspanziju Rheinzaberna od doba Antonina u južnoj Panoniji, koja upućuje na to da markomanski ratovi nisu imali većeg utjecaja na trgovačke tokove u ovom području, uočio je i Gabler (Gabler 1987: bilj. 25). Grupa Iia je također najbrojnija rheinzaberna sigilata u sisačkoj zbirci u AMZ-u (Makjanić 1995: 68-69). Prema Gableru (1987: 86), posljednja radionica koja se pojavljuje u Panoniji je Julius II - Julianus I, no primjerak br. 31, koji nalazi identičnu paralelu u samom Rheinzabernu (Ri-Lud: T.234,4), sa sigurnošću se može pripisati radionici Victor II - Januco. Ovo je radionica koja je radila i nakon 233., tj. godine za koju Gabler pretpostavlja prestanak eksporta u Panoniju.

Iz Comitalisove radionice u Westerndorfu potječe br. 34. Fragment br. 35 pripada Comitalisovoj podgrupi Jassus, dok su primjerci 36-38 iz kruga Heleniusa. Westerndorfska sigilata datirana je u 170-230. Kellner (1981: 124) smatra Comitalisa za najranijeg lončara Westerndorfa. Helenius je započeo karijeru kao radnik u Comitalisovoj radionici, da bi s vremenom otvorio vlastito poduzeće (Kellner 1981: 176) i zapošljavao radnike za izradu rubova i dna, kao što to pokazuje i potpis na rubu Drag 30 (br. 36). Dakle, sisački fragmenti

se mogu datirati u zadnju trećinu drugog i na prijelaz u treće stoljeće. Comitalisova je radionica zabilježena i na drugim lokalitetima u Sisku (Makjanić 1995: 70).

## 2. BARBOTIN, ROVAŠENA I GLATKA SIGILATA

Sigilata ukrašena velikim vegetabilnim i životinjskim barbotinjskim motivima karakteristična je za radionice u Rheinzabernu. Veliki tanjur br. 42 je oblika Drag 36, datiran u drugu polovicu drugog (Grünwald 1979: T.8,7-9), odnosno od kraja drugog do polovice trećeg stoljeća (Ruprechtsberger 1980: 24). Primjerak br. 43 najvjerojatnije je dio pehara Lud VM, dok se za mali fragment br. 44 ne može utvrditi oblik. Slični primjerci nalaze se i u AMZ-u (Makjanić 1995: Pl.68: 231-233).

Rovašenje oštrim oruđem u još mokru glinu (tzv. cut-glass tehnika) također je karakteristika Rheinzaberna, ali se javlja i u Westerndorfu. Primjerak br. 45 dio je trbušastog pehara Drag 54 iz druge polovice drugog stoljeća, dok dekoracija nalazi paralele u Lauriacumu (Ruprechtsberger 1980: T.3,9). Komad br. 46 dio je posude tipa Lud Sc (Drag 41) koji Ruprechtsberger datira od zadnje četvrtine drugog do druge trećine trećeg stoljeća (1980: 9).

Glatkim oblicima pripadaju komadi 48-91. Tanjuri Drag 18/31 su primjerci 48-52, s karakterističnim urezima kotačićem na dnu. Oblik Drag 18/31 karakterističan je za srednjogalske radionice prve polovice drugog stoljeća (Webster 1987: 19), no u radionicama Rheinzaberna proizvode se do kraja drugog stoljeća (Gabler 1979: 38). Čest je u Panoniji (Ptuj - Gabler 1986: 150; Surčin - Brukner 1981: T.15 i 16; Osijek - Bulat 1958: kat. br. 49,66,71; Bulat 1987: 54,55; Sisak - Makjanić 1995: Pl.67,213).

Duboki tanjur Drag 31 (br. 53-63) javlja se sredinom drugog stoljeća i naročito je popularan u Rheinzabernu (Webster 1987: 19). U Lauriacumu je ovaj oblik datiran od sredine drugog, s vrhuncem u prvom desetljeću trećeg stoljeća (Ruprechtsberger 1980: 106). Primjerci 56, 58, 60 i 63 su varijante Drag 31R za koju je karakterističan lagani nabor na unutrašnjoj strani stijenke neposredno iznad dna. Ova je varijanta datirana u doba kasnije od 160.g. (Webster 1987: 19). Sudeći po fakturi, većina primjeraka je iz radionica u Rheinzabernu, dok je tanjur br. 61 proizveden u Westerndorfu gdje gotovo ravna, nezaobljena stijenka nalazi paralelu (Kellner 1961: Abb.15,1).

Šalice Drag 33 (64-76) najprije se javljaju u doba Klaudija, proizvode se u prvom i naročito u drugom stoljeću u radionicama srednje Galije, da bi na prijelazu u treće stoljeće doživjele jak zamah u Rheinzabernu (Ruprechtsberger 1980: 99). U Panoniji se javljaju od Hadrijana iz radionica u Lezoux do sredine trećeg stoljeća (Gabler 1976: 210; Makjanić 1995: Pl. 67: 222-225; 68: 226-229). Konkavne stijenke su češće za srednjogalske tipove, dok primjerci iz Rheinzaberna s

kraja drugog stoljeća pretežno imaju ravne i deblje stijenke, no ovo ne predstavlja čvrsto pravilo (Gabler 1976: 40). Sudeći po fakturi i većinom ravnim stijenkama, sisačke šalice uglavnom potječu iz Rheinzaberna iz kraja drugog i početka trećeg stoljeća, dok su konkavni primjerci **64-65**, **67** i **69** možda nešto raniji.

U Rheinzabernu su također proizvedeni tanjuri Drag 32 (**77 - 84**), koji, kao i šalice iste, jednostavno zaobljene stijenke Drag 40 (**br. 85**), dominiraju u kasnom drugom i u prvoj polovici trećeg stoljeća (Webster 1987: 26). U Panoniji je Drag 32 čest i uvijek je iz istočnogalskih radionica (npr. Sisak, Makjanić 1995: Pl.67: 218). Gabler smatra da većina panonskih primjeraka potječe iz doba kasnih Antonina i Severa (Gabler 1986: 136).

U isto razdoblje, tj. nakon 160. do u treće stoljeće datiran je oblik Lud Tg (**br. 86**) (Webster 1987: 27). Tanjuri **86-88** su oblika Lud Tb, koji Ruprechtsberger datira od 150. do 210., dok za import u Panoniju određuje prvu polovicu trećeg stoljeća (1980: 105). Pandan ovim tanjurima jest šalice Drag 46 (**br. 89**), koja se, iz rheinzabernskih radionica, datira od kraja drugog do u treće stoljeće (Ruprechtsberger 1980: 101).

Ravno dno velikog tanjura **br. 92** potječe iz sjeverne Afrike. Najvjerojatnije se radi o obliku Hayes 50B, jednostavnom, plitkom tanjuru s lagano povijenim stijenkama. Hayes oblik datira u razdoblje 350-400.g. (Hayes 1972: Fig 12,56). Hayes 50 je čest oblik u Panoniji u četvrtom stoljeću (Gabler 1982: 317-318). Afrička sigilata iz Siska u zbirci AMZ-a datira se u četvrto i peto stoljeće (Makjanić 1995: 72).

### 3. PEČATI (T.16)

Pečati su sačuvani na reljefnoj i na glatkoj sigilati. Oni utisnuti unutar reljefa posude (**23, 26, 27**) označavaju radionicu; pečat na glatkom rubu Drag 30 (**36**) je potpis radnika koji je dodao rub i nogu na reljefno izrađen središnji dio. Pečati na glatkoj robi predstavljaju oznake radionica.

#### 23. (B.FAtt)ONI, na Drag 37

Rheinzabern, Bernhard IIa

U istoj dekoraciji identičan pečat vidi Ri-Lud: T.39,1.

Datacija: od 170/175. (Gabler 1987: 78).

#### 36. CINGE FECIT, na Drag 30

CINGESSVS, Westerdorf, radnik iz kruga Heleniusa (usp. Streitberg 1973: 135,137).

#### 51. ..NTVCN..., na Drag 18/31

CINTVGNATVS, Rheinzabern, Oswald Stamps 78 (usp. Lud 5: 15).

Datacija: vjerojatno od sredine drugog stoljeća.

#### 26. JVVENIS, na Drag 37, slabo otisnuta slova u krugu

PUPUS - JUVENIS II, Bernhard IIa

(usp. Ri-Lud: T.129,7,8,10,11 ).

#### 90. LVPRECI, na šalici oblika?

LVPERCVS, Rheinzabern, Oswald Stamps 171.

Datacija: Antonini ? (Prema Oswald).

#### 84. ...TIO, na Drag 32

MATTIO, Rheinzabern, Oswald Stamps 198.

Lud 5: 54.

Datacija: kasni Antonini (prema Oswald).

#### 91. MA....? Oblik?

#### 27. ....ICTVS, retrogradno, na Drag 37

RESPECTVS, Rheinzabern, Bernhard IIa

(usp. Ri-Lud: 260).

\* \* \*

Sigilata iz kompleksa C-12:B koja se dala identificirati i klasificirati, pokazuje sljedeću sliku. Od 28 reljefno ukrašenih fragmenata, 20 je iz radionica u Rheinzabernu, a pet iz onih u Westerdorfu. U razdoblje od 140. do 170. godine mogu se datirati četiri fragmenta, u razdoblje 170.-220. sedamnaest, a poslije 233. jedan fragment. Glatke sigilate (ovdje je uključena i ona ukrašena barbotinom i rovašenjem) pronađeno je 47 fragmenata, koji su mahom iz radionica u Rheinzabernu, no nije isključeno niti westerdorfsko porijeklo za pojedine primjerke. U sredinu i drugu polovicu drugog stoljeća može se datirati 10 fragmenata, u kraj drugog i u treće stoljeće 33 fragmenata, a u treće stoljeće jedan. Od ove kompaktne slike odudara sjevernoafrički fragment iz prve polovice četvrtog stoljeća.

Potpun nedostatak srednjogalske sigilate, koja je inače poznata iz Siska (primjerci u AMZ-u), a koja se može datirati u razdoblje od početka drugog stoljeća do oko 180. navodi na zaključak da je kompleks C-12:B nastao nakon ovog datuma, tj. u postantoninskom razdoblju, kada je prestanak importa srednjogalske sigilate uočen i na drugim lokalitetima Panonije (Gabler 1987: 82).

### III. NAKNADNO PRONAĐENA SIGILATA

Nakon završetka iskopavanja, a prigodom početka gradnje objekta, amateri su skupili još osamdesetak komada sigilate. Radi se o sljedećim oblicima:

Drag 37	24
Drag 33	17

Drag 18/31,31,31R	18
Drag 32	4
vrc	1
barbotin	2
?	18
<b>UKUPNO</b>	<b>84</b>

od kojih su na tablama 12-16 prikazani sljedeći fragmenti:

### 1. SJEVERNA ITALIJA - PADANA T.16,93

Vrlo mali fragment br. 93 središnji je dio šalice padanske fakture i neodređenog oblika, koji sadržava pečat Suriusa kojeg se može datirati u doba Tiberija (vidi dolje pod "Pečati").

### 2. RELJEFNA I BARBOTINSKA SIGILATA, T.12-13

Od osamnaest reljefno ukrašenih fragmenata, jedan potječe iz Lezoux (br. 94), petnaest iz Rheinzaberna (br. 95-109), jedan iz mezijske radionice Margum (br. 110), a dva iz nepoznatih, lokalnih (?) radionica (111-112). Barbotinom ukrašeni komadi 113 i 114 mogu se pripisati Rheinzabernu.

Primjerak br. 94 iz Lezouxa nalazi paralelu u Ovilavi (Karnitsch 1959: T.48,2) gdje je pripisan stilu Paternusa. Paternus je lončar poznat u Panoniji, datiran u doba od 145. do 190. (CGP: 198).

Primjerci iz Rheinzaberna su, prema Bernhardovim grupama, podijeljeni na sljedeći način:

BERNHARD GRUPA	RADIONICA	KOM.
Ia	Cobnertus III (95)	1
Ib	Cerialis II, III ili V (96) ? (97,100,101) Cerialis I (98) Cerialis I ili Comitialis I (99)	6
Ila	Ware mit E.25.26 (102) ? (104,105)	3
Ila ili Iic	Attilus ili Ware B mit Zierglied 382.383. (103)	1
Iic	Verecundus I (106)	1
IIIa	Janu(arius) II (107)	1
?	108,109	2

Najbrojniji su lončari grupe Ib okupljeni oko Cerialis I-III. Ova rana Cerialis - Comitialis grupa najvjerojatnije je opskrbljivala južnu Panoniju u doba Antonina i može se datirati u razdoblje 140/150. - 170.g. (Gabler 1987: 83). Grupa II, kao što je već napomenuto, predstavlja vrhunac rheinzabernskog importa u Panoniju i datira se u doba Severa (Gabler 1987: 87).

Fragment br. 110 potječe iz mezijske radionice Margum (tzv. "Siscia - Margum" radionica) i predstavlja pravu rijetkost u iskopavanjima južnopanonskih lokaliteta. Dekoracija pripada grupi margumske keramike s vegetabilnom dekoracijom (grupa B prema Nagyu (1945), odnosno grupa 1 prema Bjelajac (1987: 471)). Novija istraživanja i analize ove radionice potvrđuju stariju, Nagyevu dataciju u razdoblje prve polovice drugog stoljeća (do 160.g.) (Bjelajac 1987: 475; Makjanić 1995: 73).

Dva reljefno ukrašena fragmenta, br. 111 i 112, naročito su zanimljiva jer su očiti produkti lokalnih radionica, bez poznatih paralela. Međusobno se razlikuju kako po obliku tako i po fakturi i tipu dekoracije i zacijelo predstavljaju dvije različite radionice. Br. 111 dio je vrlo zanimljivog oblika, najvjerojatnije vrča s cilindričnim tijelom koje koljenasto prelazi u vrat. Naslućuje se početak ručke. Faktura ovog komada podsjeća na istočne radionice, s narančastom glinom punom primjesa i prevlakom koja je ustvari premaz a ne prava sigilatna prevlaka. Figura plesačice izvedena je međutim vrlo fino i meko.

Fragment br. 112 najvjerojatnije je dio polukuglaste zdjele na prstenastoj nozi, karakteristične za pečatnu keramiku južne Panonije. Noga i tijelo izrađeni su u jednom dijelu, što odudara od zapadnih radionica sigilate u kojima su noge i rubovi dodavani nakon vađenja središnjeg dijela iz kalupa. Faktura primjerka 112 odgovara nekim primjercima tzv. južnopanonske pečatne keramike (primjerci u AMZ-u): glina je nejednoliko pečena sa sivom jezgrom, premaz je s vanjske strane okernarančast i nepostojan, iznutra je svjetlosmeđ. Pojedinačni ukrasni motivi na oba primjerka (111 i 112) mogu se usporediti s ukrasima radionica u Rheinzabernu: tako plesačica odgovara figuri Ri-Fi M 61, hipokamp Ri-Fi T 189, pa se barem po dekoraciji može naslutiti rheinzabernski utjecaj. No to je ujedno i sve što se zasad može reći o ova dva "lokalna" proizvoda.

### 3. GLATKA SIGILATA T.14-15

Glatka sigilata oblicima djelomično odgovara onoj iz kompleksa C-12-B. Šalice Drag 33 su primjerci 115-122, tanjuri Drag 18/31 su 123-126, Drag 31 je br. 127, a Drag 31R 128. O pojedinim oblicima vidi gore. Od pet sačuvanih pečata tri sigurno potječu iz srednjogalskog Lezouxa. Na osnovi faktura i neki nepotpisani fragmenti mogu se svrstati u radionice Lezouxa, i to šalice Drag 33 br. 115, 118, 119 i 120. Srednjogalski Drag 33 karakterističan je za 2.st., a u Panoniji se javlja od doba Hadrijana (Gabler 1976: 40).

#### 4. PEČATI T.16

##### 122. CESORINI, na dnu šalice Drag 33?

CENSORINUS, Lezoux, Oswald, Stamps 73

(usp: Hartley 1972: 21, iz Newsteada (Antoninski zid); Hofmann: Pl.XI,46.1).

Datacija: 150-180.

##### 123. L.LLM/, na Drag 18/31

LALLI MA, Lezoux

(usp: Gabler 1989: Abb.10; Gabler 1967: Nr.37; Hofmann: Pl.XII,99).

Datacija: Hadrijan - Marko Aurelije (Gabler 1989).

##### 127. MASCELLIO, na Drag 31

MASCELLIO, Lezoux, Oswald Stamps 192

(usp: Gabler 1967: Nr.40,41).

Datacija: 160-195. (Gabler 1967).

##### 129. TABILISE, na tanjuru oblika ?

STABILIS, poznat iz Rheinzaberna (Lud 5: 230d; Oswald Stamps 306).

Isti oblik pečata je u Lauriacumu pripisan radionici u Westerndorfu iz prve polovice 3.st. (Ruprechtsberger 1983: 139d).

##### 93. SVRI, u četverokutu

Surius, O-C 1876, poznat iz Riminija i Zollfelda.

U pečatu *in planta pedis* poznat je i na Magdalensbergu (T.121). Tip slova i četverokutni oblik pečata upućuju na doba prije 15., no činjenica da je ovaj lončar upotrebljavao i kasniji tip pečata, *in planta pedis*, upućuje na radioničku aktivnost u doba Tiberija i kasnije. Sjevernoitalska grupa lončara kojoj pripada Surus dobro je zastupljena u sisačkoj zbirci iz AMZ-a (Makjanić 1995: 57).

##### 127. ...TT., na Drag 31R

\* \* \*

Gledajući keramiku naknadno skupljenu na gradilištu u cijelosti, može se zaključiti da je nešto ranija od one iz iskopavanog kompleksa C-12-B: dok se prisutnost vrlo ranog padanskog komada može protumačiti kao ostatak iz nekog ranijeg sloja, ostala reljefna i glatka sigilata pokazuje kompaktnost: veća količina srednjogalskih komada (Lezoux) te ranije rheinzabernske radionice datiraju se u doba Antonina. Naročito zanimljivi su fragmenti "lokalnih" radionica (111, 112), te fragment iz radionice Margum.

#### KATALOG

G = glina

P = prevlaka

FA = Fabrikat A, prema Magdalensberg, aretinski fabrikat

FB = Fabrikat B, prema Magdalensberg, sjevernoitalski fabrikat

1. Tanjur Consp.4.6. G: ružičasta, meka. P: narančasta, sjajna. FA. D ruba 18 cm. MT-10, sonda 3, dub.3,30, kvadr.8.
2. Tanjur uspravnog ruba Consp.20.4.. G: ružičasta, tvrda. FA.G: svjetlosmeđa, sjajna, odlična. Aplikacija Magdalensberg 85b, 44. D ruba 17,8 cm. MT-10, dub. 1,60, kvadr. 1.
3. Tanjur uspravnog ruba Consp.20.4. G: ružičasta, meka. P: smeđenarančasta, mat. FA. Aplikacija: završetak festona. D ruba 17,6 cm. MT-10, dub. 1,80, pored zida "G".
4. Tanjur uspravnog ruba Consp. 20.4. G: ružičastooker, meka. P: narančastosmeđa, sjajna. FA. Ostatak neidentificirane aplikacije. D ruba 16,9 cm. MT-10, sonda 3, dub. 3,30, kvadr. 8.
5. Šalica uspravnog ruba Consp.26 ili 27 (B.4.16) G: okerružičasta, meka. P: smeđenarančasta, sjajna, odlična. FA. Ostatak žiga in pl.p. D noge 5,2 cm. MT-10.
6. Šalica s izbočenim rebrom Consp.34.2. G: narančastooker, meka. P: smeđenarančasta, mat. FB. Aplikacije: naočalasta; maska tip Ohlenroth 1934: Abb.1,3. Pečat in pl.p. oFES CT. Grafito s vanjske strane dna: TAO. D ruba 8,6 cm; D noge 4 cm; visina 3,5 cm. MT-10, sonda 3, dub.2,10, kvadr.8, pored ist.zida "malog objekta".
7. Šalica s izbočenim rebrom Consp. 34.2. G: žutooker, tvrda. P: narančastosmeđa, mat. Aplikacija: glava s dijademom, tip Ohlenroth 1934: Abb. 1,5. D ruba 11 cm. MT-10.
8. Šalica s izbočenim rubom Consp.34.2. G: okeržuta, meka. P: smeđenarančasta, mat. FB. Žig in pl.p. C·T·S. D noge 5,6 cm. MT-10.
9. Zdjelica Consp.39. G: blijedožuta, meka. P: donji sloj žut, gornji tamnonarančast, otpada. Barbotin list ljiljana i grozd. D ruba 12,5 cm; D noge 5,5 cm; visina 6,5 cm. MT-10.
10. Zdjelica Consp.39. G: okeržuta, meka. P: narančasta, pastelna. Barbotin ljiljan. D ruba 15,5 cm. MT-10.
11. Zdjelica Consp.39. G: svjetlonarančasta, srednje tvrda. P: narančastosmeđa, mat, otpada. Barbotin ljiljan i grozd. D ruba 17,5 cm. MT-10.
12. Zdjelica Consp.39. G: žutooker, srednje tvrda. P: tamnonarančasta, mat. Barbotin grozd. D ruba 11 cm. MT-10.
13. Zdjelica. G: svjetlosiva, tvrda. P: tamnosiva. Pečatni ukras s unutrašnje strane dna. D noge 7,5 cm. MT-10.

14. Drag 37. G: ružičasta, srednje tvrda. P: čokoladnosmeđa. Dekoracija: ovolo Ri-Fi E 39b; povinuti list Ri-Fi P 47. Rheinzabern, Janu I. Iskop.
15. Drag 37. G: svjetlocrvena, tvrda. P: tamnonarančasta, sjajna, pastelna. Dekoracija: ovolo Ri-Fi 17a; jelen u trku Ri-Fi T 92; lav Ri-Fi T 4. D ruba 23 cm. Rheinzabern, Cobnertus III. C-12-B, dub.3,70, uz zid F1.
16. Drag 37. G: svjetlocrvena, tvrda. P: smeđecrvena, mat. Dekoracija: Prijap na maski Ri-Fi M 240a; raščlanjeni ukrasni štapić Ri-Fi O 242; astragal Ri-Fi O 201; raščlanjeni polukrug Ri-Fi KB 122; hrvač Ri-Fi M 196. Rheinzabern, Belsus I. C-12-B, dub.4,00, uz zid F.
17. Drag 37. G: blijedoružičastožuta, srednje meka. P: smeđenarančasta, otpada. Dekoracija: ovolo Ri-Fi E 53; raščlanjeni krug Ri-Fi K 48; petodijelni listić na povijenoj stabljici Ri-Fi P 99. Rheinzabern, Lucanus. C-12-B, dub.2,80, S-2.
18. Drag 37.G: ružičasta, tvrda. P: smeđenarančasta, malo sjajna. Dekoracija: raščlanjeni krug Ri-Fi K 48; Amor Ri-Fi M 123. Rheinzabern, Janu I, Cerialis V, Belsus I ili Reginus II. C-12-B, dub.3,70, uz F1.
19. Oblik? G: svjetlonarančasta, tvrda. P: smeđenarančasta, mat. Dekoracija: rozeta u glatkom krugu Ri-Fi O 52a. Rheinzabern. C-12-B, iskop.
20. Drag 37. G: svjetlocrvena, tvrda. P: smeđenarančasta, mat. Dekoracija: ovolo Ri-Fi E 10. Rheinzabern. C-12-B, dub.3,70, uz F1.
21. Drag 37. G: ružičasta, tvrda. P: narančastosmeđa, malo sjajna. Dekoracija: ovolo Ri-Fi E 17; lavica Ri-Fi T4; listić Ri-Fi P 38; dvostruki krug Ri-Fi K 19a; srna Ri-Fi T 82. D ruba 17,9 cm. Rheinzabern, Comitialis V. C-12-B, dub.3,70, uz F1.
22. Drag 37. G: ružičastožuta, tvrda. P: smeđenarančasta, malo sjajna. Dekoracija: ovolo Ri-Fi E 17; jelen Ri-Fi T 98. Rheinzabern, Comitialis V. C-12-B, dub. 4,00, uz zid F.
23. Drag 37. G: svjetlonarančasta, tvrda. P: tamnonarančasta, pastelna, sjajna. Dekoracija: ovolo Ri-Fi E 26; ptica Ri-Fi T 251; list Ri-Fi P 75a. Pečat: (B.FATT)ONI. D ruba 18,4 cm; d dna 4,7 cm; visina 8,1 cm. Rheinzabern, B.FAttoni. C-12-B, S-2 proširanje uz zid A (SI).
24. Drag 37. G: svjetlonarančasta, tvrda. P: smeđenarančasta, mat. Dekoracija: ovolo Ri-Fi E 1; paun Ri-Fi T 229. Rheinzabern, B.FAttoni. C-12-B, S-2 proširenje, na iskopu.
25. Drag 37. G: svjetlocrvena, tvrda. P: narančastosmeđa, sjajna. Dekoracija: cik-cak štapić Ri-Fi O 248; astragal Ri-Fi O 207; glatki krug Ri-Fi K 16. Rheinzabern, B.FAttoni. Iskop.
26. Drag 37. G: svjetlocrvena, tvrda. P: crvenosmeđa, malo sjajna. Dekoracija: ovolo Ri-Fi E 26; narebreni polukrug Ri-Fi KB 88; manji polukrug Ri-Fi KB 120; figura u togi Ri-Fi M 245; ukrasni motiv Ri-Fi P 116. Pečat: u krugu JVVENIS. Rheinzabern, Pupus-Juvenis II. C-12-B, S-2 proširenje uz zid A (SI), dub. 2,70.
27. Drag 37. G: svjetlocrvena, tvrda. P: narančastosmeđa, sjajna. Dekoracija: ovolo Ri-Fi E 23; veliki list Ri-Fi P 58; srna Ri-Fi T 109a; dvostruki glatki krug Ri-Fi K 20; mali list Ri-Fi P 87; jelen Ri-Fi T 98a. Pečat: (RESPI)ICTVS retrogradno, Ri-Lud 260. D ruba 26,2 cm. Rheinzabern, Respectus. C-12-B, S-2 proširenje, uz zid F, dub. 3,50.
28. Drag 37. G: tamnoružičasta, tvrda. P: smeđa, mat. Dekoracija: ovolo Ri-Fi E 25; dvostruki listić Ri-Fi P 145. Rheinzabern. C-12-B, na iskopu.
29. Drag 37. G: ružičasta, tvrda. P: smeđenarančasta, sjajna, oštećena. Dekoracija: ovolo Ri-Fi E 40; dvostruki polukrug Ri-Fi KB 73; listić bez stabljike Ri-Fi P 83; ukras s četverostrukom krunom Ri-Fi O 113. Ostatak rupice za zakrpu. Rheinzabern, Primitivus I. Iskop.
30. Drag 37. G: ružičasta, tvrda. P: smeđenarančasta, mat. Dekoracija: ovolo Ri-Fi E 41; pantera Ri-Fi T 46a; srna Ri-Fi T 111. Rheinzabern, Primitivus IV. C-12-B, S-2 proširenje, dub. 2,50.
31. Drag 37. G: svjetlonarančasta, tvrda. P: narančastosmeđa, pastelna, sjajna. Dekoracija: ovolo Ri-Fi E 43, ljubavni par Ri-Fi M 69a, šestodijelna rozeta Ri-Fi O 34a; ženska figura Ri-Fi m 246b. D ruba 16,6 cm. Rheinzabern, Victor II - Januco. C-12-B, S-2, dub.2,80.
32. Drag 37. G: tamnoružičasta, tvrda. P: smeđenarančasta, mat. Dekoracija: ovolo Ri-Fi E 57. D ruba 22,8 cm. Rheinzabern. C-12-B, dub. 4,00, uz zid F.
33. Drag 37. G: svjetlocrvena, tvrda. P: narančastocrvena, pastelna, sjajna. D ruba 28 cm. Rheinzabern. C-12-B, na iskopu.
34. Drag 37. G: svjetlocrvenonarančasta, srednje tvrda. P: tamnonarančasta, sjajna, odlična. Dekoracija: ovolo Kellner 1981 E2; ukrasna pločica od dva kruga s unutrašnjom točkom Kellner 1981 56; dvostruki krug Kellner 1981 67. D ruba 17,9 cm. Westerdorf, Comitialis - Decimus. C-12-B, S-2 proširenje, dub. 2,50.
35. Drag 37. G: svjetlonarančasta, srednje tvrda. P: narančastosmeđa, oštećena. Dekoracija: ovolo Kellner 1973: Abb.11,1; Kellner 1981 Helenius E4. Westerdorf, Jassus. Iskop.
36. Drag 30. G: svjetlocrvena, tvrda. P: smeđecrvena, mat. Dekoracija: ovolo od spiralnog ukrasa Kiss T.VI,64; raščlanjen štapić Kiss T.VI,85; rozeta Kiss T.VI,67; niša Kiss T.VI,81. Pečat: CINGE FECIT. D ruba 18,3 cm. Westerdorf, Helenius - Cingessus. Iskop.
37. Drag 37. G: narančasta. P: narančastosmeđa, otpada. Dekoracija: ovolo Kiss T.V,5; list Kiss T.VI,57. Westerdorf, Helenius. Iskop.

38. Drag 37. G: svjetlonarančasta, tvrda. P: smeđe-narančasta. Dekoracija: ovolo Kiss T.V,6; ratnik s kopljem i mačem Kiss T.V,9; trčeći čovjek Kiss T.V,21. Westerndorf, Helenius. C-12·B, dub. 2,80, S-2.
39. Oblik? G: ružičasta, meka. P: narančastosmeđa, otpada. Dekoracija: ? Porijeklo: ? C-12·B, na iskopu.
40. Drag 37. G: narančasta, tvrda. P: tamnonarančasta. D noge 5,9 cm. C-12·B, na iskopu.
41. Drag 37. G: svjetlonarančasta, tvrda. P: tamno narančastosmeđa, pastelna, sjajna. D noge 6,7 cm. C-12·B, dub. 2,80, S-2.
42. Drag 36 (Lud Te). G: svjetlocrvena, tvrda. P: narančastosmeđa, pastelna, sjajna. Barbotin list i peteljka. D ruba 23,2 cm. Rheinzabern. C-12·B, dub.2,80, S-2.
43. Lud VM (?). G: svjetlocrvena, tvrda. P: smeđenarančasta, sjajna. Dekoracija: barbotin vegetabilni motivi. Rheinzabern.
44. Oblik ? G: svjetlonarančasta, srednje meka. P: narančastosmeđa. Dekoracija: barbotin valovnice. Rheinzabern. Iskop.
45. Drag 54. G: narančasta, tvrda. P: narančastosmeđa, iznutra mrljasta. Dekoracija: rovašeni (cut-glass) zvjezdoliki motiv. Rheinzabern. C-12·B, dub.3,70, uz zid F1.
46. Drag 41 (Lud Sc). G: narančasta, meka. P: narančasta, prvi sloj otpao. Dekoracija: rovašena. Westerndorf ? C-12·B, na iskopu.
47. Oblik ? G: svjetlocrvena, tvrda. P: smeđenarančasta, mat. Dekoracija: rovašena. Rheinzabern ?.
48. Drag 18/31. G: svjetlocrvena, tvrda. P: narančastosmeđa, mat. D ruba 18 cm. Rheinzabern. C-12·B, dub.2,50, S-2 proširenje.
49. Drag 18/31. G: svjetlocrvena, tvrda. P: narančastocrvena, pastelna, oštećena. Na dnu urezi kotačićem. Pečat: ...O. D noge 13,4 cm. Rheinzabern. C-12·B, na iskopu.
50. Drag 18/31. G: svjetlocrvena, tvrda. P: smeđocrvena, sjajna. Na dnu urezi kotačićem. D noge 9,9 cm. Rheinzabern. C-12·B, jama I, dub.2,80.
51. Drag 18/31. G: svjetlocrvena, tvrda. P: smeđenarančasta, sjajna. Pečat (Ci)NTVCN(atvs). Rheinzabern. C-12·B, dub.4,00 uz zid F.
52. Drag 18/31. G: svjetlocrvena, tvrda. P: narančastocrvena, sjajna. Na dnu urezi kotačićem. D noge 13,4 cm. Rheinzabern. C-12·B, na iskopu.
53. Drag 31. G: svjetlocrvena, tvrda. P: smeđenarančasta, mat. D ruba 17,3 cm; D noge 7,4 cm; visina 5,4 cm. Rheinzabern. C-12·B, na iskopu.
54. Drag 31. G: svjetlocrvena, tvrda. P: tamnocrvena. D ruba 20 cm; D noge 10 cm; visina 5,9 cm. Rheinzabern.
55. Drag 31. G: svjetlocrvena, tvrda. P: smeđenarančasta, malo sjajna. D ruba 18,9 cm. Rheinzabern. C-12·B, S-2 proširenje, na iskopu.
56. Drag 31R. G: svjetlocrvena, tvrda. P: crvenosmeđa. D ruba 23,4 cm. Rheinzabern. C-12·B, dub. 2,80, S-2.
57. Drag 31. G: svjetlonarančasta, tvrda. P: smeđenarančasta, malo sjajna. D ruba 23,8 cm. Rheinzabern. C-12·B, dub. 2,80, S-2.
58. Drag 31R. G: svjetlocrvena, tvrda. P: narančasta crvena, pastelna, sjajna. D ruba 24,1 cm. Rheinzabern. C-12·B, S-2 proširenje uz zid F, dub. 3,50.
59. Drag 31. G: narančastožuta, tvrda. P: tamnonarančasta, pastelna, sjajna. D ruba 27,8 cm. Rheinzabern. C-12·B, na iskopu.
60. Drag 31R. G: tamnoružičasta, tvrda. P: smeđe narančasta, mat. D ruba 28,4 cm. Rheinzabern. C-12·B, S-2 proširenje uz zid A (SI), dub.2,70.
61. Drag 31. G: pastelno narančastožuta, meka. P: narančasta, otpada. D ruba 26 cm. Westerndorf ? C-12·B, S-2 proširenje, dub.3,40.
62. Drag 31. G: ružičasta, tvrda. P: narančastosmeđa, na dnu urezi kotačićem. D noge 10,8 cm. Rheinzabern. C-12·B, dub. 3,70, uz F1.
63. Drag 31R. G: narančastožuta, tvrda. P: narančasta, pastelna, sjajna. D noge 8,8 cm. Rheinzabern. C-12·B, S-2, jama I, dub. 2,80.
64. Drag 33. G: svjetlocrvena, tvrda. P: crvenonarančasta, sjajna. D ruba 10,5 cm. Rheinzabern.
65. Drag 33. G: žutonarančasta, srednje tvrda. P: smeđenarančasta, oštećena. D ruba 9,5 cm.
66. Drag 33. G: žutonarančasta, srednje tvrda. P: narančastosmeđa, mat. D ruba 11,2 cm. Rheinzabern. C-12·B, S-2, dub.2,80.
67. Drag 33. G: svjetlocrvena, tvrda. P: smeđenarančasta, mat. D ruba 19 cm. Rheinzabern. C-12·B, dub. 2,50, S-2.
68. Drag 33. G: svjetlocrvena, tvrda. P: tamnonarančastosmeđa, crne mrlje. D ruba 10,9 cm. Rheinzabern. C-12·B, dub. 3,50, S-2.
69. Drag 33. G: tamna ružičastooker, tvrda. P: smeđenarančasta, pastelna, sjajna. D ruba 14,4 cm. Rheinzabern. C-12·B, S-2 uz zid A (SI), dub. 2,70.
70. Drag 33. G: tamnoružičasta, tvrda. P: narančastosmeđa, malo sjajna. D ruba 10 cm. Rheinzabern. C-12·B, S-2, dub. 3,50.
71. Drag 33. G: svjetloružičasta, tvrda. P: narančasta, pastelna, sjajna. D ruba 14,9 cm. Rheinzabern.
72. Drag 33. G: svjetlocrvena, tvrda. P: tamnonarančasta, pastelna, sjajna. D ruba 12,8 cm. Rheinzabern. C-12·B, SZ proširenje, dub. 3,50.
73. Drag 33. G: tamnoružičasta, meka. P: smeđenarančasta, mat. D ruba 12,2 cm. C-12·B, na iskopu.
74. Drag 33. G: svjetlocrvena, tvrda. P: tamnonarančasta, pastelna, sjajna. D ruba 13 cm. Rheinzabern. C-12·B, na iskopu.



75. Drag 33. G: ružičasta, tvrda. P: narančastosmeđa, mat. D ruba 10 cm. Rheinzabern. C-12·B, S-2 proširenje, dub.2,50.
76. Drag 33. G: svjetlocrvena, tvrda. P: narančastocrvena, sjajna. D noge 2,8 cm. Rheinzabern. Iskop.
77. Drag 32. G: svjetlocrvena, tvrda. P: crveno-narančasta, mat. D ruba 9,5 cm. Rheinzabern. Iskop.
78. Drag 32. G: tamnoružičasta, tvrda. P: čokoladno-smeđa, malo sjajna. D ruba 23,7 cm. Rheinzabern. C-12·B, na iskopu.
79. Drag 32. G: svjetlocrvena, tvrda. P: narančastocrvena, sjajna. D ruba 22,6 cm. Rheinzabern. C-12·B, na iskopu.
80. Drag 32. G: svjetlocrvena, tvrda. P: svjetlocrveno-narančasta, mat. D noge 8,9 cm. Rheinzabern. C-12·B, na iskopu.
81. Drag 32. G: svjetlonarančasta, tvrda. P: narančasta, sjajna. D noge 9 cm. Rheinzabern. C-12·B, na iskopu.
82. Oblik ? G: svjetlonarančasta, tvrda. P: smeđenarančasta, sjajna D noge 8,3 cm. C-12·B, dub.2,50, S-2 proširenje.
83. Drag 32. G: svjetlocrvena, tvrda. P: tamnosmeđenarančasta, mat. D noge 9,2 cm. Rheinzabern.
84. Drag 32. G: tamnoružičasta, tvrda. P: smeđenarančasta, sjajna. Pečat: (Mat)TIO. D noge 7,8 cm. Rheinzabern. C-12·B, S-5, jama I, dub.2,80.
85. Drag 40. G: svjetlocrvena, tvrda. P: smeđenarančasta, ljušti se. D noge 6,3 cm. C-12·B, S-2, dub.3,16.
86. Lud Tg. G: svjetlocrvena, tvrda. P: smeđa, malo sjajna. D ruba 23,6 cm. Rheinzabern. C-12·B, dub.2,80, S-2.
87. Lud Tb. G: svjetlocrvena, tvrda. P: narančastosmeđa, pastelna, sjajna. D ruba 25,8 cm. Rheinzabern. C-12·B, dub. 2,80, S-2.
88. Lud Tb. G: ružičasta, tvrda. P: narančastosmeđa, malo sjajna. D ruba 19,1 cm. Rheinzabern. C-12·B, dub.3,70, uz F1.
89. Drag 46 (Lud Bb). G: svjetlocrvena, tvrda. P: crvenosmeđa, sjajna. D ruba 13,7 cm. Rheinzabern. Iskop.
90. Oblik ? G: tamnoružičasta, tvrda. P: smeđa, malo sjajna. Pečat LVPERCI. D noge 3,2 cm. Rheinzabern. C-12·B, dub.3,16, S-2.
91. Oblik ? G: svjetlocrvena, tvrda. P: smeđecrvena, sjajna. Urezi kotačićem. Pečat: MA...? C-12·B.
92. Hayes 50B. G: narančasta, srednje tvrda. P: narančasta, izvana oštećena. D dna 18,4 cm. Sjeverna Afrika. C-12·B, S-2 proširenje uz zid F, dub. 3,50.
93. Oblik ? G: blijedožuta, meka. P: čokoladnosmeđa, mat, nema je s vanjske strane. Pečat u četverokutu: SVRI. "Padana", sjev. Italija.
94. Drag 37. G: svjetlocrvena, bijele primjese. P: smeđenarančasta, malo sjajna. Dekoracija: Kupidon Osw. 450, list CGP Fig.27,4. Usp: Karnitsch 1959: T.48,2 (Ovilava). Stil Paternus, Lezoux.
95. Drag 37. G: svjetlocrvena, tvrda. P: tamnonarančasta, malo sjajna. Dekoracija: ovolo Ri-Fi E 11a, lav na lijevo Ri-Fi T 4, zarobljenik na kolcu Ri-Fi M 230a, bradata glava Ri-Fi M 9, Triton Ri-Fi M 105, lav na desno Ri-Fi T 19, ključajuća ptica Ri-Fi T 260. Rheinzabern, Cobnertus III.
96. Drag 37. G: svjetlocrvena, tvrda. P: smeđenarančasta. Dekoracija: donji friz Ri-Fi R 29. Rheinzabern, Cerialis II,III ili V.
97. Drag 37. G: tamnonarančasta, tvrda. P: narančastosmeđa, malo sjajna. Dekoracija: ovolo Ri-Fi E 1, široki raščlanjeni krug K 48. Rheinzabern.
98. Drag 37. G: narančastocrvena, srednje tvrda. P: smeđecrvena, mat, otpada na reljefima. Dekoracija: ovolo Ri-Fi E 1, drvo s trostrukim listovima Ri-Fi P 3, ždral Ri-Fi T 217, luk Ri-Fi KB 126. Rheinzabern, Cerialis I.
99. Drag 37. G: narančasta, tvrda. P: narančasta, pastelna, mat. Dekoracija: ovolo Ri-Fi E 2, široki raščlanjeni krug Ri-Fi K 48, Herkul s toljagom Ri-Fi M 87. D ruba 22 cm. Rheinzabern, Cerialis I ili V, Comitialis I.
100. Drag 37. G: svjetlocrvena, tvrda. P: smeđecrvena, sjajna. Dekoracija: ovolo Ri-Fi E 1. Rheinzabern.
101. Oblik ? G: svjetlocrvena, tvrda. P: smeđecrvena, sjajna. Dekoracija: jelen Ri-Fi T 95. Rheinzabern.
102. Drag 37. G: svjetlocrvena, tvrda. P: smeđecrvena, mat. Dekoracija: ovolo Ri-Fi E 26a, mala spirala Ri-Fi O 152, rešetkasta pločica Ri-Fi O 91, dvostruki polukrug Ri-Fi KB 143. Rheinzabern, Ware mit E.25.26.
103. Drag 37.G: svjetlocrvena, tvrda. P: smeđenarančasta, sjajna, jako oštećena. Dekoracija: ovolo Ri-Fi E 26, šesterostruka rozeta Ri-Fi O 39a, dvostruki krug Ri-Fi K 20a, motiv roga obilja Ri-Fi O 160. D ruba: 18 cm. Rheinzabern, Attilus ili Ware B m.Zierglied 382.383.
104. Drag 37. G: svjetlocrvena, tvrda. P: smeđecrvena, mat. Dekoracija: perlasi luk Ri-Fi KB 95. Rheinzabern.
105. Drag 37. G: svjetlonarančasta, srednje tvrda. P: smeđenarančasta, mat. Dekoracija: ovolo Ri-Fi E 26. Rheinzabern.
106. Drag 37. G: blijedonarančasta, srednje tvrda. P: narančastosmeđa, otpada na reljefima. Dekoracija: ovolo Ri-Fi E15a, glatki dvostruki krug Ri-Fi K 19a, perlasi krug Ri-Fi K 41, šesterostruka rozeta na zvjezdolikoj Ri-Fi O 41a, perlasi štapić Ri-Fi O 260, košara s voćem O? Kroz stijenku je probušena rupica kroz koju je provučen olovni štapić, zakrpa. Rheinzabern, Verecundus I.
107. Drag 37. G: narančasta, srednje tvrda. P: smeđecrvena, mat. Dekoracija: ovolo Ri-Fi E 70, osmerostruka pločasta rozeta Ri-Fi O 72. Rheinzabern, Janu(arius) II.
108. Drag 37. G: svjetlocrvena, tvrda. P: narančastosmeđa, sjajna. Dekoracija: ovolo ? D ruba: 17 cm.

109. Drag 37. G: narančasto-svjetlocrvena, tvrda. P: tamnonarančasta, jako sjajna. Dekoracija: ovovalo.
110. Drag 37? G: tamnooker, meka, bijele pr. P: crvena, malo sjajna, otpada na reljefima. Dekoracija: ovovalo, red malih listova Popović Živančević sl.6, veliki list Bjelajac T.3,10,11. Radionica Margum.
111. Vrc? G: okernarančasta, puno srebrnih i bijelih pr. P: uglavnom otpala, narančasti premaz. Dekoracija: ovovalo, plešuća Menada, ukrasni elementi. Radionica ?.
112. Drag 37? G: siva jezgra, svjetlosmeđa tvrda glina. P: izvana okernarančasta, iznutra svjetlosmeđi premaz. Dekoracija: morski konji, drva ?.
113. Lud VM? G: svjetlocrvena, srednje tvrda. P: svjetlosmeđa. Dekoracija: barbotin. Rheinzabern.
114. Lud VM? G: svjetlonarančasta, srednje meka. P: pastelnonarančasta, otpada na reljefu. Dekoracija: barbotin. Rheinzabern.
115. Drag 33. G: svjetlocrvena, tvrda. P: tamno-narančasta, sjajna. D ruba 15 cm.
116. Drag 33. G: blijedonarančasta, tvrda. P: tamna narančastosmeđa, sjajna. D ruba 12 cm.
117. Drag 33. G: svjetlocrvena, tvrda. P: smeđe-narančasta, sjajna. D ruba 10 cm.
118. Drag 33. G: svjetlocrvena, tvrda. P: smeđe-narančasta, sjajna. D ruba 11 cm.
119. Drag 33. G: tamnonarančasta, tvrda. P: smeđe-narančasta, sjajna. D ruba 12 cm.
120. Drag 33. G: narančasta, tvrda. P: smeđenarančasta, sjajna. D ruba 10,4 cm.
121. Drag 33. G: blijedonarančasta, tvrda. P: narančastosmeđa, mat. D ruba 10 cm.
122. Drag 33? G: blijedoružičasta, tvrda, bijele primjese. P: tamna narančastosmeđa, malo sjajna. Pečat CESORINI. D dna 5,2 cm. Lezoux.
123. Drag 18/31. G: blijedoružičasta, tvrda, bijele primjese. P: narančastosmeđa, malo sjajna. Pečat L.LLM/. Kroz stijenku probušena rupica kroz koju je provučena olovna zakrpa. D ruba 19 cm, d dna 9 cm, visina 5 cm. Lezoux.
124. Drag 18/31. G: svjetlocrvena, tvrda. P: narančastosmeđa, sjajna. D ruba 18 cm.
125. Drag 18/31. G: svjetlocrvena, tvrda. P: smeđenarančasta, mat. D ruba 20,5 cm.
126. Drag 18/31. G: narančasta, tvrda. P: narančastosmeđa, malo sjajna. D ruba 18 cm.
127. Drag 31. G: svjetlocrvena, tvrda. P: tamna narančasta sjajna, odlična. Pečat MASCILLIO. D dna 8,5 cm. Lezoux.
128. Drag 31R. G: svjetlocrvena, tvrda. P: smeđenarančasta, malo sjajna. Na dnu urezi kotačićem, dio pečata ...TT... D ruba 26 cm.
129. Oblik ? G: crvenonarančasta, tvrda. P: smeđenarančasta, mat. Pečat .TABILISF. D dna 10,6 cm. Westerdorf?.

## POPIS LITERATURE

- Kratice prema:
- Bernhard H, 1981, *Acta praehistorica et archaeologica* 9/10, 1978-79, 271-383
- Bjelajac Lj, 1987, "Zur Diskussion um die Chronologie Rheinzaberner Relieföpfen", *Germania* 59, 79-93
- Brukner O, 1981, "Imitation of Terra Sigillata with Relief Decoration from Singidunum", *RCRFACTA* 25/26, 465-480
- Bulat M, 1958, *Rimska keramika u jugoslovenskom delu provincije Donja Panonija*, Beograd
- Bulat M, 1987, "Terra Sigillata s pečatima u Muzeju Slavonije", *OsjZbor* 6, 73-94
- CGP, 1958, "Nalazi terra sigillatae na donjogradskom pristaništu u Osijeku 1961. godine", *OsjZbor* 18-19, 37-76
- Consp., *Conspetus*, 1990, Stanfield J A i Simpson G, *Central Gaulish Potters*, London
- Donati P, 1979, *Conspetus formarum terrae sigillatae italico modo confectae*, Materialien zur Römisch-germanischen Keramik Heft 10, Bonn (autori: E.Ettlinger, B.Hedinger, B.Hoffmann, Ph.M.Kenrick, G.Pucci, K.Roth-Rubi, G.Schneider, S.von Schnurbein, C.M.Wells, S.Zabehlicky Scheffenegger)
- Drag, Dragendorff H, 1895, *Locarno - la necropoli romana di Solduno*, Quaderni d'informazione 3, Bellinzona
- Emona 7, 1972, "Terra Sigillata", *BJ* 96/97, 18-155
- Emona 8, 1972, Petru S, *Emonske nekropole*, Katalogi in monografije 7, Ljubljana
- Gabler D, 1967, Plesničar Gec L, *Severno emonsko grobišče*, Katalogi in monografije 8, Ljubljana
- Gabler D, 1976, "Die gestempelten Sigillaten von Tâc (Gorsium)", *RCRFACTA* 9, 29-50
- Gabler D, 1979, "Die Sigillaten vom Gebiete der Hercules-Villa in Aquincum", *ActaAHung* 28, 3-77
- Gabler D, 1981, "Die Besitznahme Pannoniens im Spiegel der Sigillaten", *AERT* 106, 199-217
- Gabler D, 1982, "Die Sigillaten", u: "Römische Forschungen in Zalalövö", *ActaAHung* 33, 295-328
- Gabler D, 1986, "Nordafrikanische Sigillaten in Pannonien", *Savaria* 16, 313-333
- Gabler D, 1987, "Terra Sigillata im Töpferviertel von Poetovio", *AVes* 37, 129-168
- Gabler D, 1989, "Einige Besonderheiten der Verbreitung der Rheinzaberner Sigillaten in Pannonien", *BVbl* 52, 75-104
- Grünwald M, 1979, "Die Sigillaten von Salla (Zalalövö) (Grabungen 1982-1982)", *ActaAHung* 41, 435-475
- Hartley B R, 1972, *Die Gefäßkeramik des Legionslagers von Carnuntum (Grabungen 1968-1974)*, RLÖ 29
- Hayes J W, 1972, "The Roman Occupation of Scotland: The Evidence of Samian Ware", *Britannia* 3, 1-55
- Hofmann B, *Late Roman Pottery*, London
- Hofmann B, *Catalogue des estampilles sur vaisselle sigillée, 1<sup>re</sup> partie (les ateliers de la Graufesenque et de Lezoux)*, Touring club de France, Notice technique 21

- Karnitsch P, 1959, *Die Reliefsigillata von Ovilava*, Linz  
 Kellner H J, 1961, "Zur Sigillata-Töpfereien von Westerdorf I", *BVbl* 26, 165-203  
 Kellner H J, 1973, *Die Sigillatöpfereien von Westerdorf und Pfaffenhofen*, Limesmuseum Aalen 9  
 Kellner H J, 1981, "Die Bildstempel von Westerdorf, Comitialis und Iassus", *BVbl* 46, 121-189  
 Kiss K, 1946-1948, "A westerdorffi terra-szigillata gyar", *AERT* ser.3, 7-9, 216-274  
 Lamboglia N, 1943, "Recensioni C. Simonett, Tessiner Gräberfelder", *RStLig* 9, 163-194  
 Lud (1-5), Ludowici W, *Katalog aus meiner Ausgrabungen in Rheinzabern*, Bde 1-5 München (1904-1914)  
 Magdalensberg, 1977, Schindler M i Scheffenegger S, *Die glatte rote Terra Sigillata vom Magdalensberg*, Kärntner Museumschriften 62, Klagenfurt  
 Makjanić R 1995, Koščević R i Makjanić R, *Siscia, Pannonia Superior: Finds and Metalwork Production. Terra Sigillata BAR International Series 621*, Oxford  
 Mikl Curk I, 1969, *Terra sigillata in srodne vrste keramike iz Poetovija*, Dissertationes 9  
 Mikl Curk I, 1979, "Ts. iz emonskih grobišč", *AVes* 30, 339-371  
 Nagy L, 1945, "Egy Sisciai terra szigillata gyár teranékei Aquincumban", *BpR* 14, 305-339  
 O-C, 1968, Oxé A i Comfort H, *Corpus vasorum Arretinorum*, Bonn  
 Ohlenroth L, 1934/35, "Italische Sigillata mit Auflagen aus Rätien und dem römischen Germanien", 24/25 *BRGK*, 234-254  
 Oswald, Stamps, 1931, Oswald F, *Index of Potters Stamps on Terra Sigillata "Samian Ware"*, Margidunum (East Bridgeford)  
 Popović Zivančević M, 1983, "Konzervacija i restauracija fragmentovane zdele iz Viminacijuma", *ZborMuzBeograd* 11-1, 127-134  
 Ri-Fi, 1963, Ricken H i Fischer Ch, *Die Bilderschüsseln der römischen Töpfer von Rheinzabern*, Bonn  
 Ri-Lud, 1942, Ricken H i Ludowici W H, *Ricken - Katalog VI. Die Bilderschüsseln der römischen Töpfer von Rheinzabern*, Darmstadt  
 Rogers G B, 1974, *Poteries sigillées de la Gaule centrale. I. - Les motifs non figurées*, 38e supplément à Gallia  
 Ruprechtsberger E M, 1980, *Terra Sigillata aus dem Ennser Museum. II. Kerbschnitt- und Barbotinesigillata. Unverzierte Sigillata - Töpferstempel und Ritzungsschriften*. Oberösterreichischer Museumverein, Linz  
 Simonett C, 1941, *Tessiner Gräberfelder*, Basel  
 Streitberg G, 1973, "Namenstempel und Stempelmarken westerdorfer Sigillatöpferei", *BVbl* 38, 132-153  
 Szöny E, 1981, "Ausgrabungen in Mursella", *CommArchHung*, 87-119  
 Vágó E B, 1977, "Die oberitalisch padanische Auflagen-Sigillata in Transdanubien", *ActaAHung* 29, 77-124  
 Vikić Belančić B, 1962/63, "Neka obilježja ranocarske keramike u jugozapadnoj Panoniji", *Starinar* 13-14, 89-112  
 Webster P, 1987, *Roman Samian Ware - Background Notes*, Dept. of Extra-Mural Studies, University College, Cardiff

## SUMMARY

### SISAK - TERRA SIGILLATA, EXCAVATIONS 1990

Terra Sigillata (Samian ware) presented here was unearthed during the 1990 excavations on the site of Sisak. The material stems from two complexes, MT-10 (nos. 1-13) and C.12.B (nos. 14-92). Further eighty pieces or so were collected as chance finds by amateurs (nos. 93-129).

The sharp difference can be noted immediately between the two sites: sigillata from MT-10 is exclusively Italian, dated from the time of Tiberius to the beginning of the second century with one exception (no. 13) of a local gray ware. Present are a few Arretine pieces (most probably Gellius' plate Consp. 4.6 - no. 1; plates nos. 2-4, Consp. 20.4 and cup Consp. B.4.16 = Consp. 26 or 27). The rest are examples of "Tardo-Padana", which is typical of Pannonian sites, and especially of Sisak (Makjanić 1995: 57-60). Cup no. 6 (Consp. 34.2) is complete, as well as is bowl no. 9 (Consp. 39) with barbotine decoration. Preserved stamps are those of oFes CT (Pl. 16,6), potter well established in Sisak (Makjanić 1995: 56) and CTS (ucessus) (Pl. 16, 8). CTS is also known from Magdalensberg, on identical shape (Magdalensberg T.122) which suggests that he produced before 45 AD.

Sherd no. 13 is of grey fabric and true sigillata grey slip with stamped decoration in the centre of floor. Such pottery is common in southern Pannonia and in Sisak (Makjanić 1995: 74). Examples from Sirmium and

Gomolava have been found in the first century layers (Brukner 1981: 30).

Complex C.12.B on the other hand produced sigillata from Rheinzabern, Westerdorf and North Africa. Most moulded ware is of form Dr 37 and can be placed in the workshops of Rheinzabern (nos. 15-33). Following workshops can be identified: to Bernhard's group Ia belong no. 14 (Janu I) and no. 15 (Cobnertus III); to group Ib no. 16 (Belsus), no. 17 (Lucanus), and no. 18 (Janu I, Cerialis V, Belsus I or Reginus II). To Bernhard Group IIa belong nos. 21 and 22 (Comitialis V), nos. 23, 24 and 15 (BF Attoni), no. 26 (Pupus-Juvenis II), no. 27 (Respectus) and no. 28. To Bernhard Group IIc belong no. 29 (Primitivus I) and no. 30 (Primitivus 30); and to Group IIIb no. 31 (Victor II-Januco).

The presence of potters of Group I, dated to 140/150 - 170 (Gabler 1987: 83) has not been noted in Sisak to date (Makjanić 1995: 68). The latest example (31), from the Victor II - Januco workshop could indicate longer export of Rheinzabern ware to Pannonia than has been previously presumed.

Moulded pieces nos. 35-38 are from Westerdorf, no. 35 from the Comitialis' sub-group of Jassus, whereas nos. 36-38 come from the Helenius' circle. They can be dated to the last third of the second and the beginning of the third centuries.

Of plain east Gaulish ware present are barbotin-decorated plate no. 42 (Dr 36), beaker Lud VM (no. 43), 'cut-glass' pieces 44-47, all from the end of second and third centuries.

Examples nos. 48-52 are plates Dr 18/31, nos. 53-63 are Dr 31, nos. 64-76 Dr 33, nos. 77-84 Dr 32. All shapes are found regularly in Pannonia and are known from elsewhere in Sisak (Makjanić 1995: 65-68). Big plates nos. 86-88 are of Lud Tb shape, which are typical for the third century in Pannonia (Ruprechtsberger 1980: 105).

Stamps on moulded east Gaulish ware are that of Rheinzabern's (B.F.Att)ONI on no. 23; JVVENIS in circle on Drag 37 (no.26); ...ICTVS retro is on Drag 37 (no. 27), which is another Rheinzabern workshop, Respectus; and CINGE FECIT on Drag 30 (no. 36) from Westerndorf.

On plain ware no. 51 (Dr 18/31) bears the stamp ...NTVCN., of potter Cintugnatus of Rheinzabern (T.16: 51); no. 90 is stamped LVPRECI, another potter from Rheinzabern (T.16, 90); no. 84 (Dr 32) bears the remains ..TIO, of potter MATTIO from Rheinzabern (Pl.16, 84).

Sherd no. 92 was part of a large platter from North Africa, of form Hayes 50B, dated to 350-400 AD (Hayes 1972: Fig. 12,56). This is a shape frequently found in Pannonia (Gabler 1982: 317-318). Further North African Red Slip Ware is known from Sisak, dated to the fourth and fifth centuries AD (Makjanić 1995: 71-72).

To summarize, sigillata from C.12.B consists of 28 moulded pieces, of which 20 can be attributed to Rheinzabern and five to Westerndorf; there were 47 plain sherds, mostly from Rheinzabern. The shapes and production centres present point to the post-Antonine period for the complex, because of the complete lack of Central Gaulish samian.

In many ways the most interesting sherds are those collected at random as chance finds by amateurs (nos. 93-129). Earliest is the small sherd with the stamp of SURIUS (Pl. 16, 93), a North Italian potter dated to the time of Tiberius which belongs to relatively early North Italian

circle of potters, a circle well attested in Sisak (Makjanić 1995: 57).

The moulded ware is again mostly attributable to Rheinzabern. However, no. 94 is from Lezoux, and can be identified as Paternus style.

Rheinzabern pieces are nos. 95-109. Majority can be identified as belonging to Bernhard's group Ib (96 - 99 all by Cerialis' circle and dated to the Antonines), followed by group II (102-196). One sherd can be attributed to Januarius I of Group IIIa (107). Shapes of plain Gaulish ware (115-127) correspond to those found in Complex C.12.B. However, some examples can be identified as Lezoux products (Dr. 33 - nos. 115, 118, 119 and 120).

Of stamps preserved, three are from Lezoux: CESORINI, Censorinus on Drag 33 (no. 122), dated 150-180 (Hartley 1972: 21); L.LLM/, Lalli Ma on 18/31 (no.123) and MASCILLIO, Mascellio on Dr 31 (no.127), dated 160-195 (Gabler 1967 : Nr. 40,41). Rheinzabern or possibly Westerndorf (Ruprechtsberger 1983: 139d) stamp is that of Stabilis, .TABILISF (no. 129)

However, most interesting are sherds from 'local' workshops. No. 110 can be attributed to the Margum workshop. This represents a real rarity on south Pannonian excavated sites, although a number of 'Margum' sherds from Sisak are kept in the Zagreb Museum (Makjanić 1995: 73). Two further sherds, nos. 111 and 112 have no known parallels. They differ in fabric and style. No. 111 is of orange micaceous fabric and red coat rather than slip. It is of an interesting shape - probably a flagon with cylindrical body and sharp carination. The decoration presents a dancer and it comes from a very finely executed mould.

No. 112 was probably a round bowl on foot, a shape characteristic for stamped pottery of Pannonia. Foot and body are made from the same mould. The fabric corresponds some examples of South Pannonian Stamped Pottery from Sisak collection in Zagreb Museum (Makjanić 1995: 74). The decoration represents a sea-horse, very similar to Rheinzabern sea-horse Ri-Fi 189.



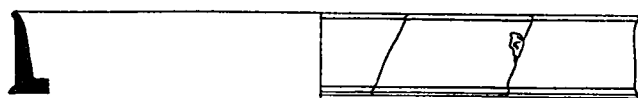
1



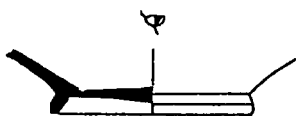
2



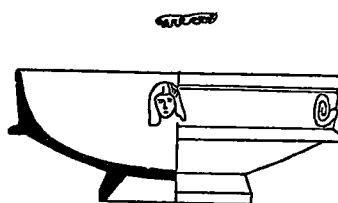
3



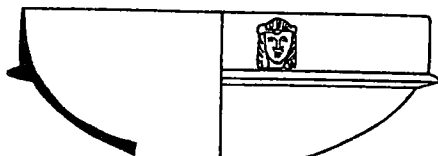
4



5



6

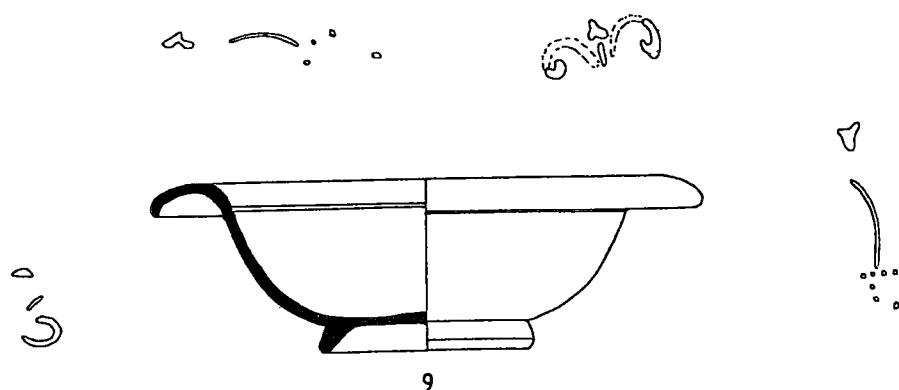


7

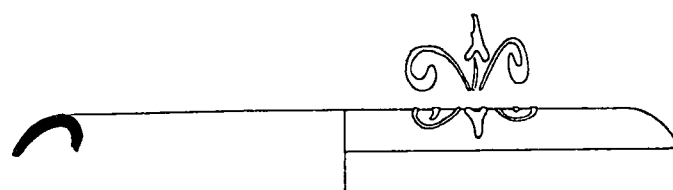


8

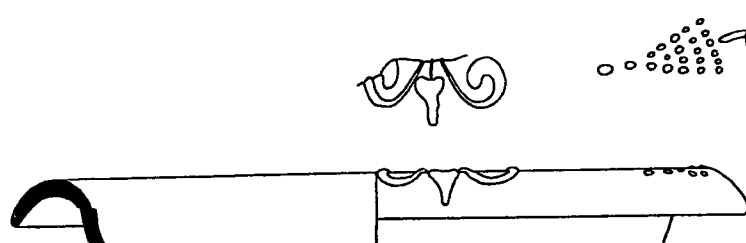
T. 2



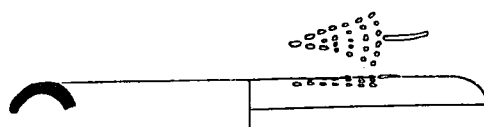
9



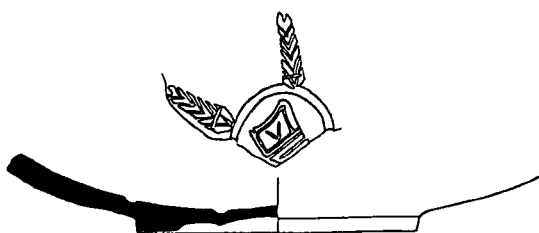
10



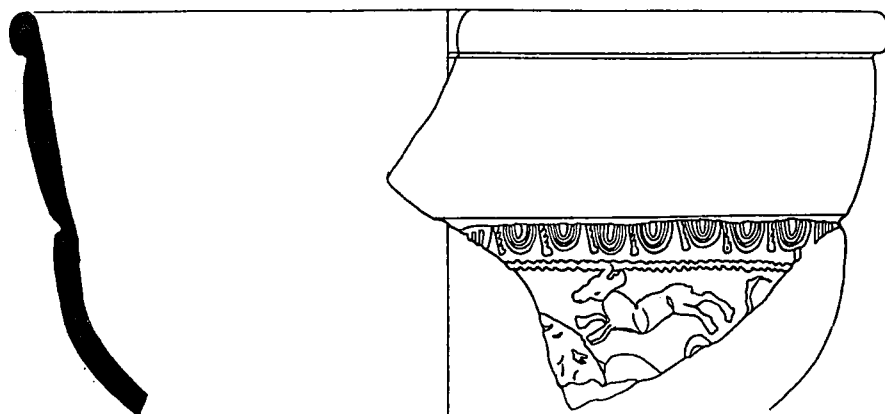
11



12



13



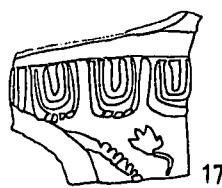
15



14



16



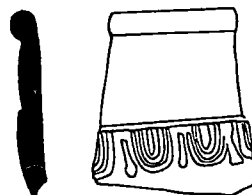
17



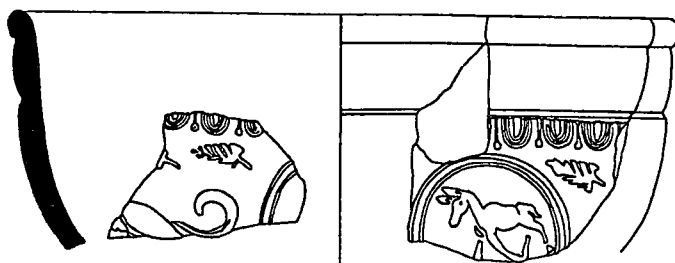
18



19



20

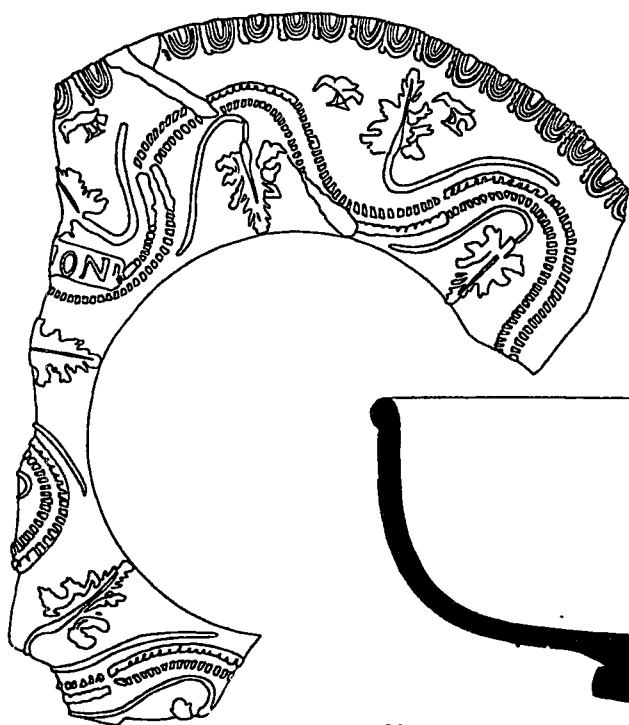


21

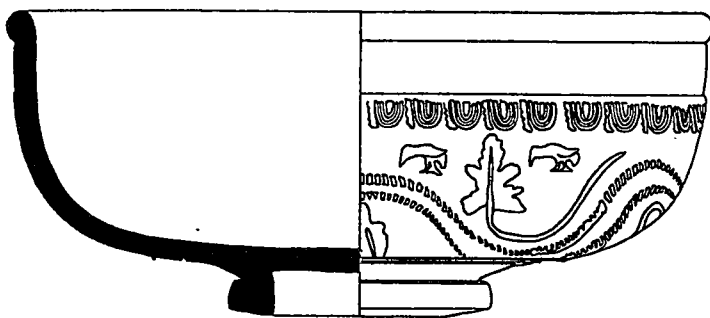


22

T. 4



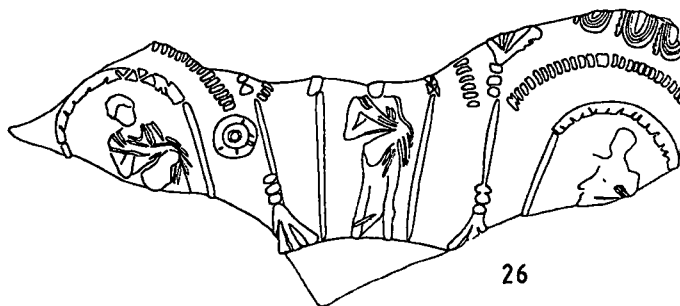
23



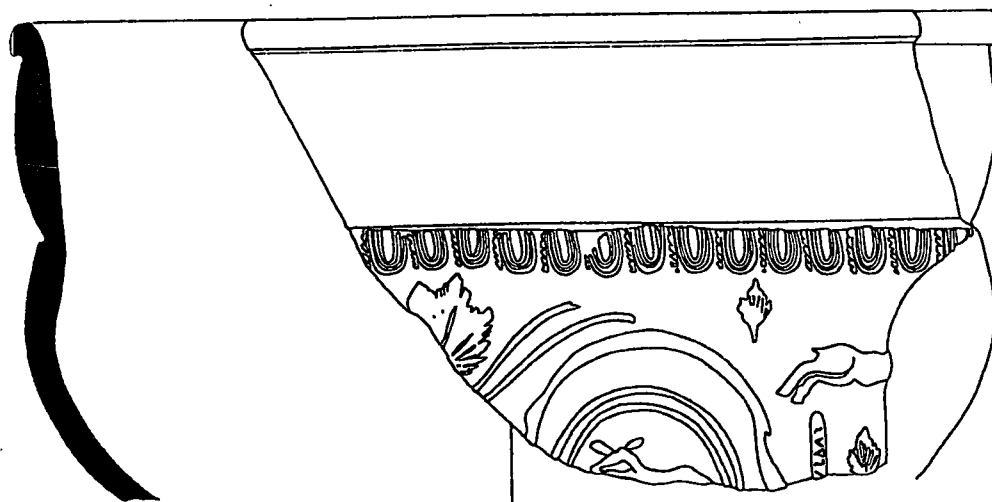
24



25

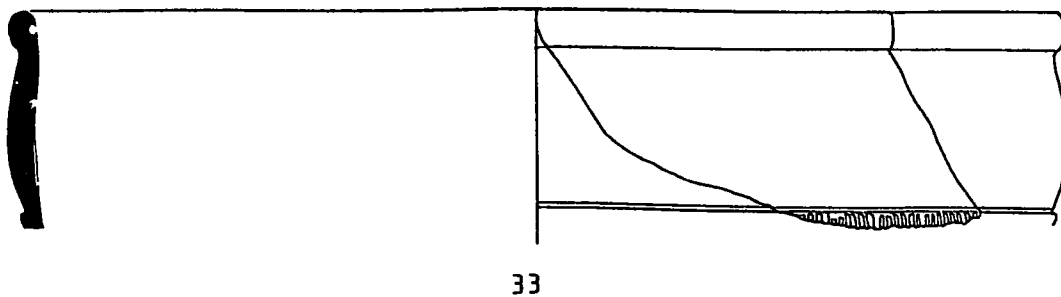
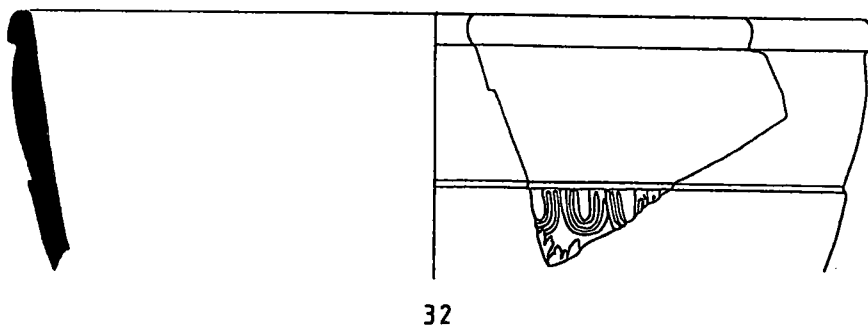
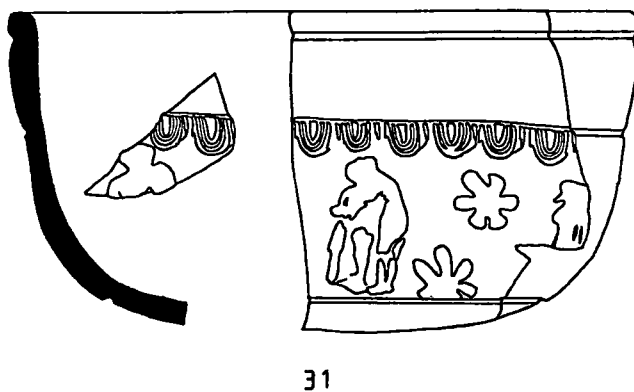
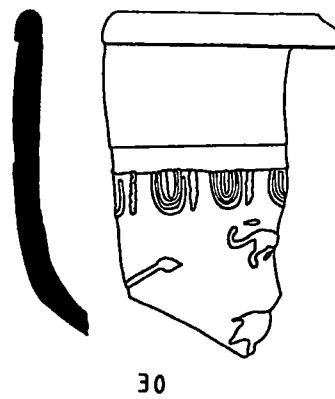
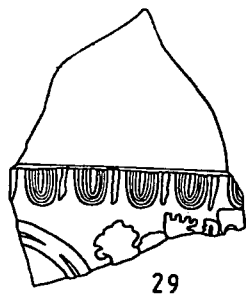
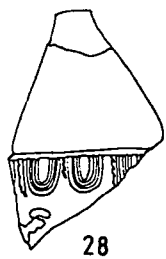


26

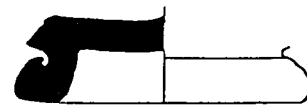
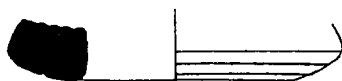
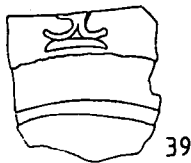
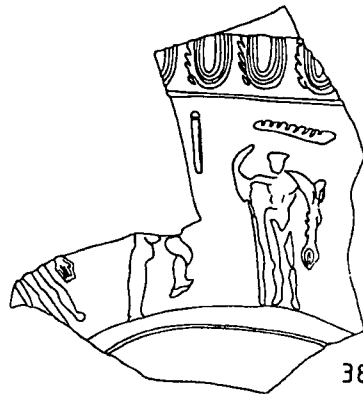
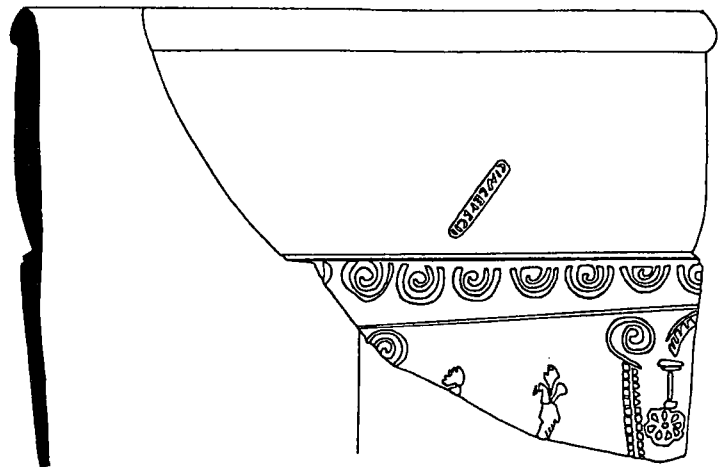
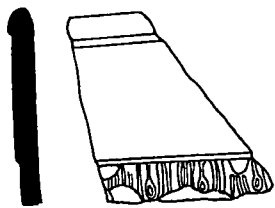
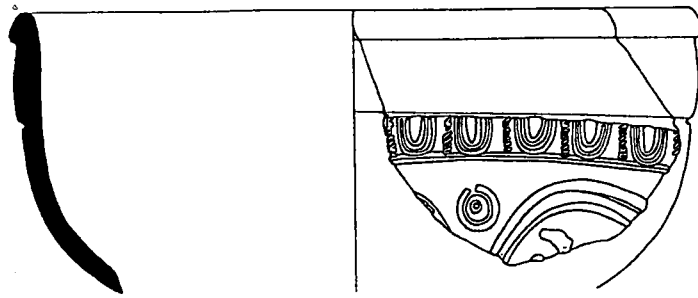


27



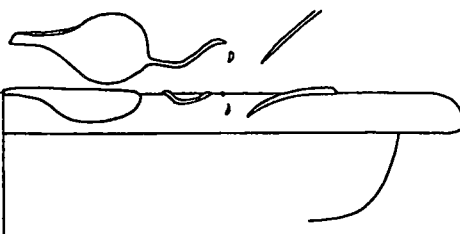


T. 6





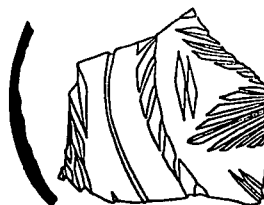
42



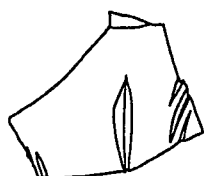
43



44



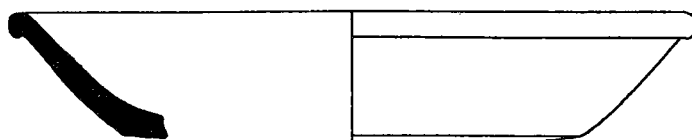
45



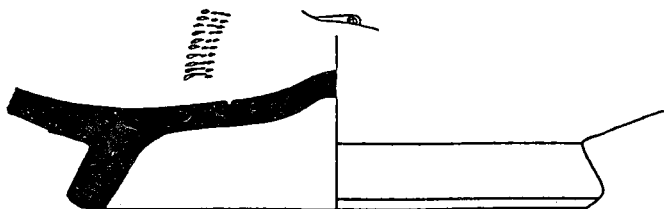
46



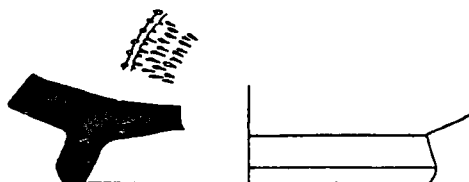
47



48



49



50

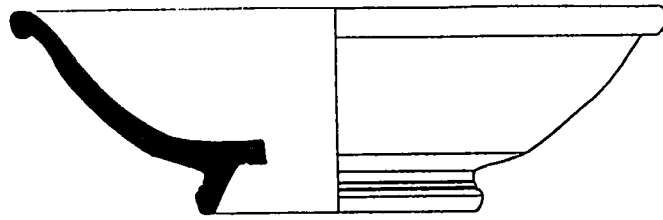


51

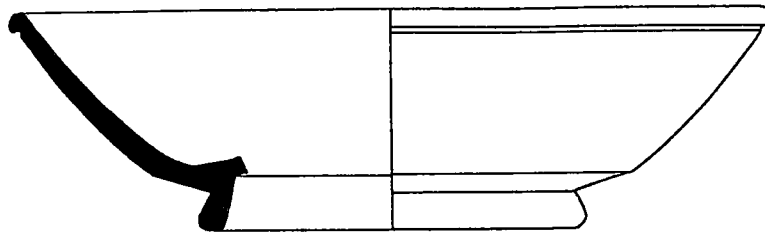


52

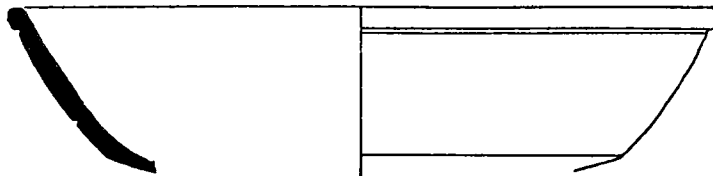
T. 8



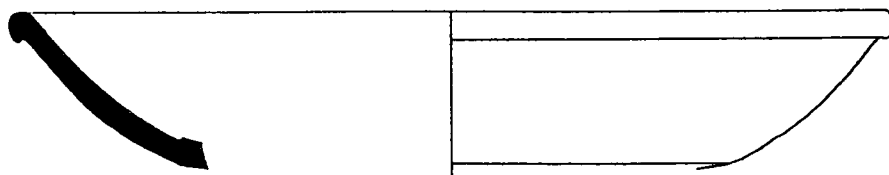
53



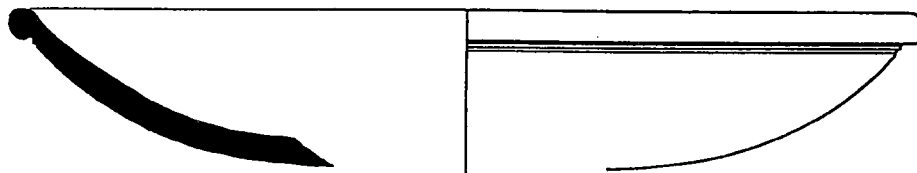
54



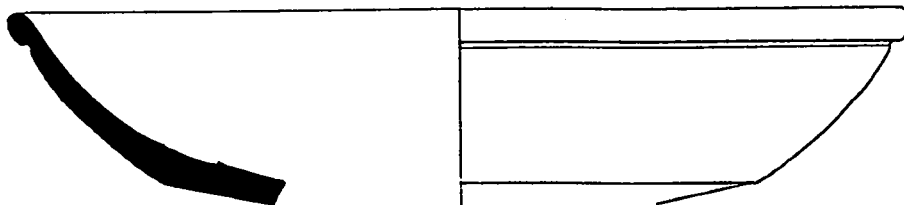
55



56

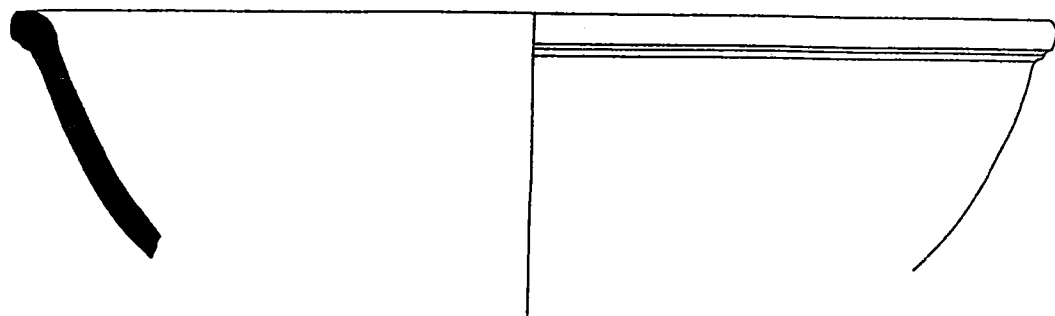


57

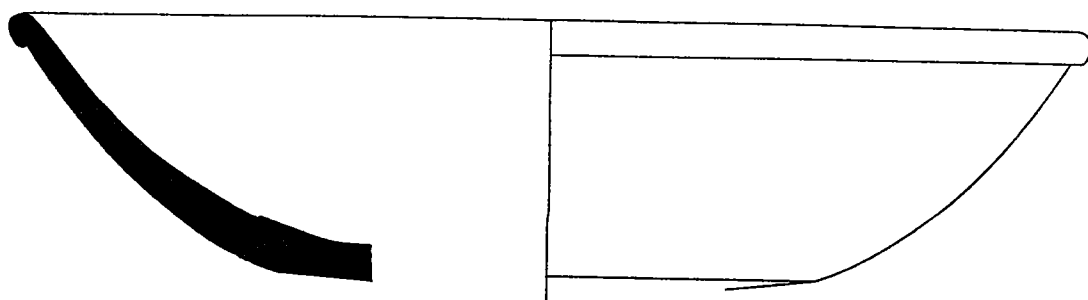


58

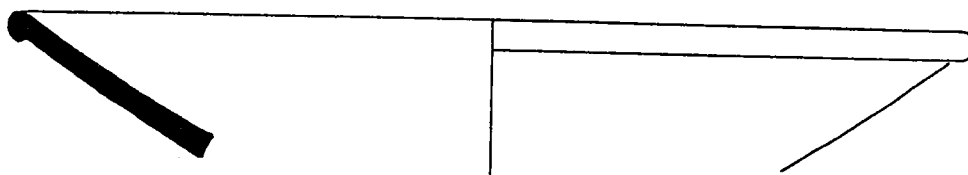
T. 9



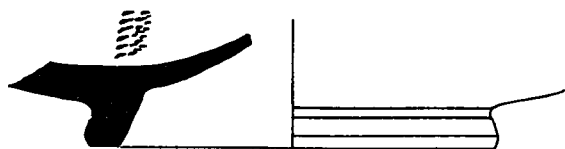
59



60



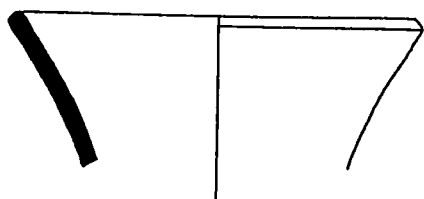
61



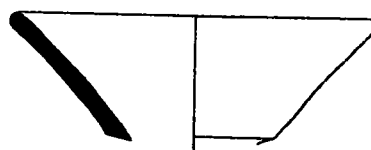
62



63

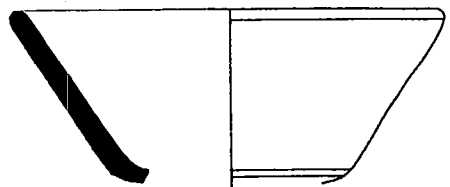


64



65

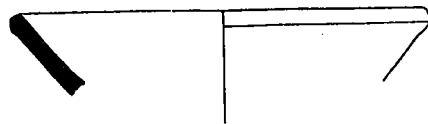
T. 10



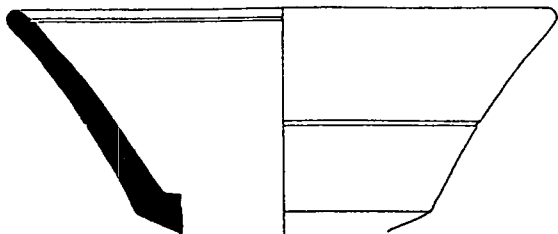
66



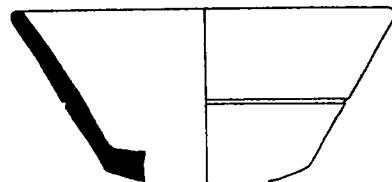
67



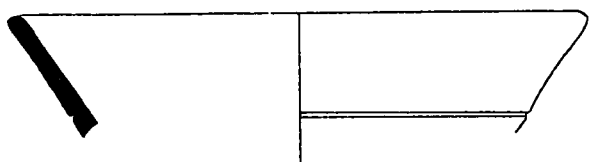
68



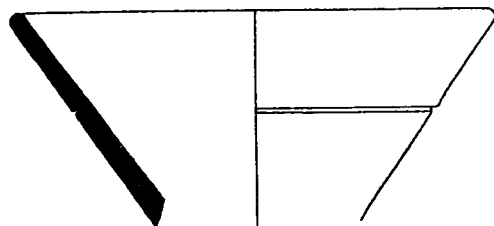
69



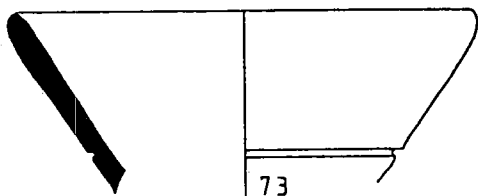
70



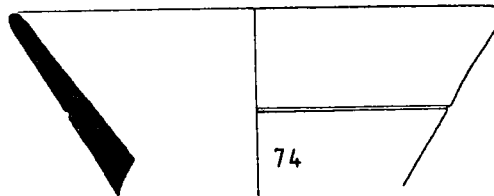
71



72



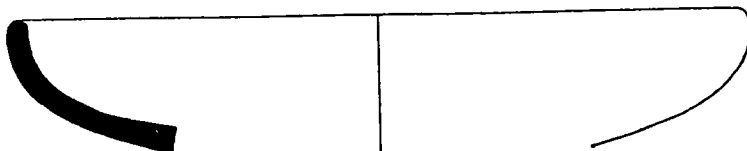
73



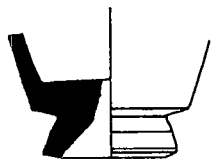
74



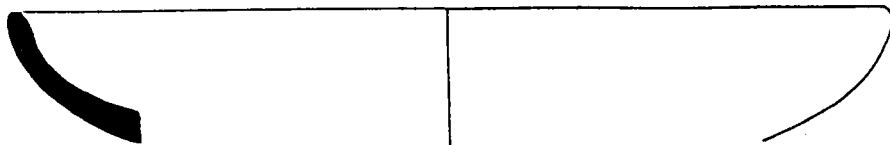
75



77



76

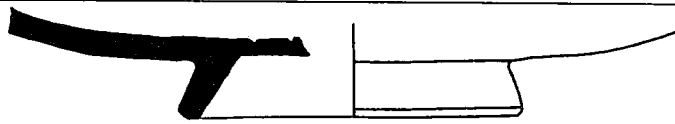


78

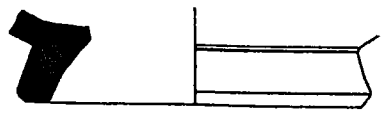


79

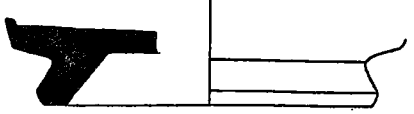
T. 11



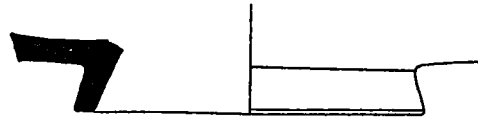
80



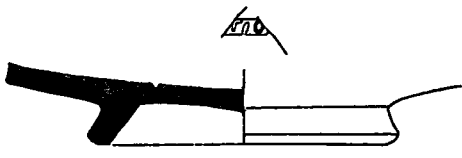
81



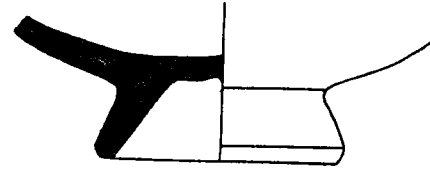
82



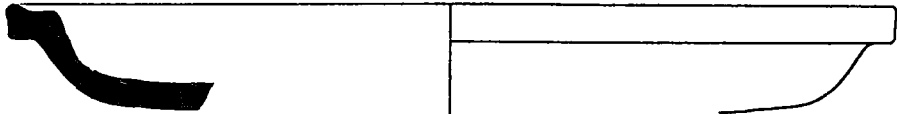
83



84



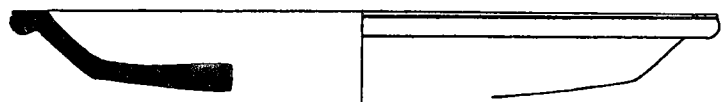
85



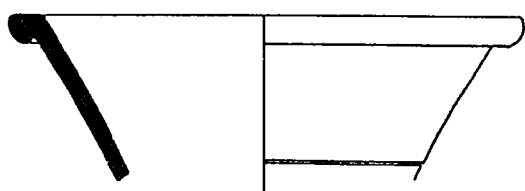
86



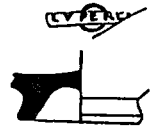
87



88



89



90

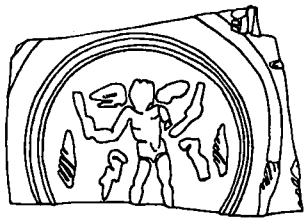


91



92

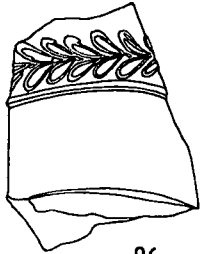
T. 12



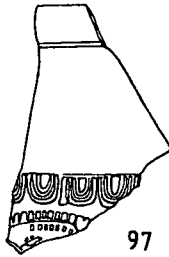
94



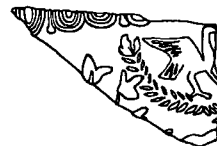
95



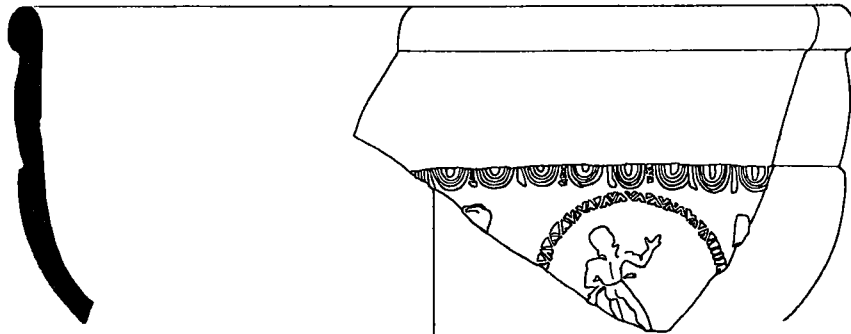
96



97



98



99



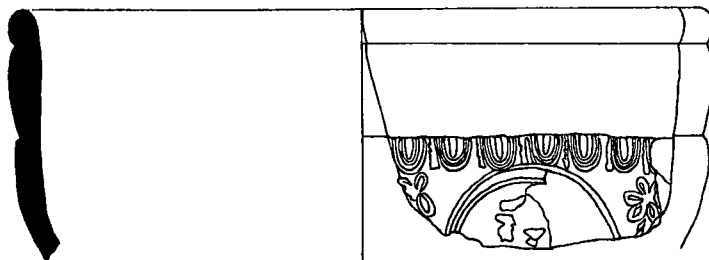
100



101

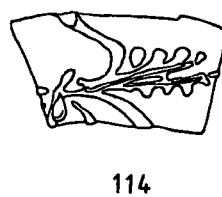
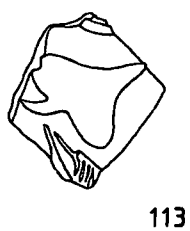
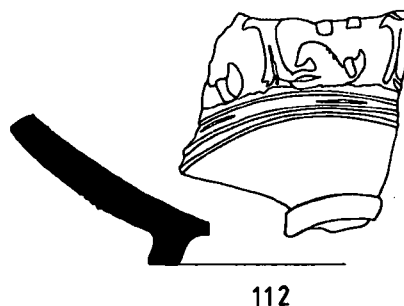
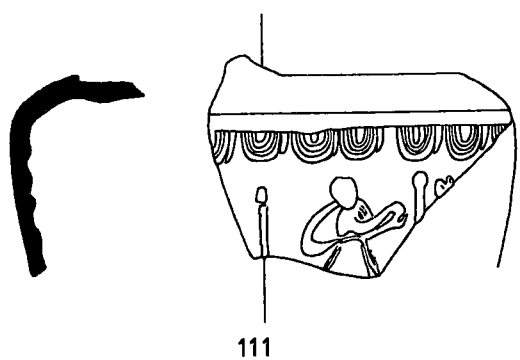
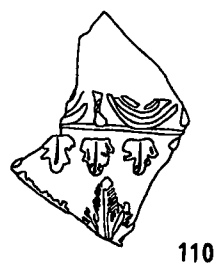
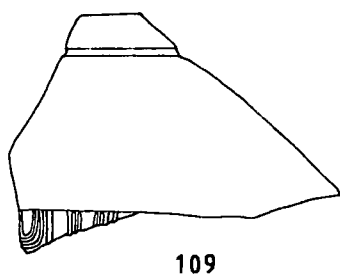
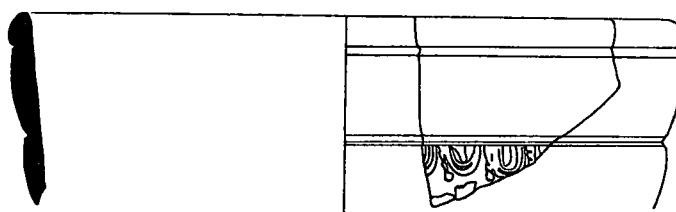
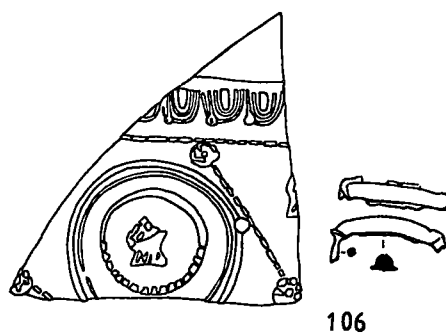
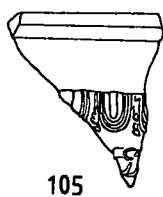
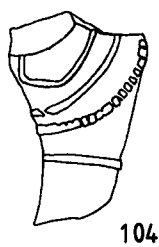


102

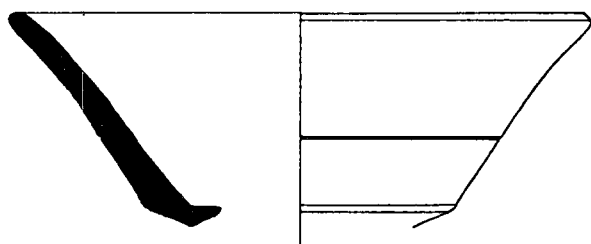


103

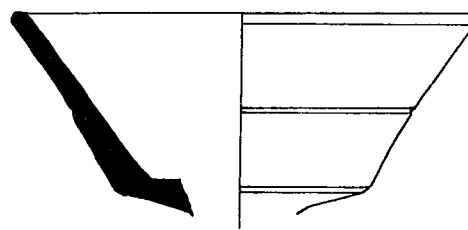




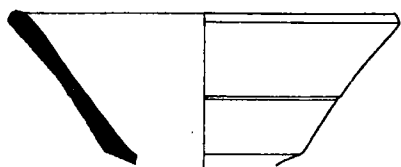
T. 14



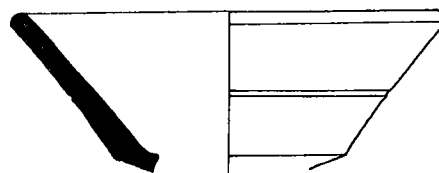
115



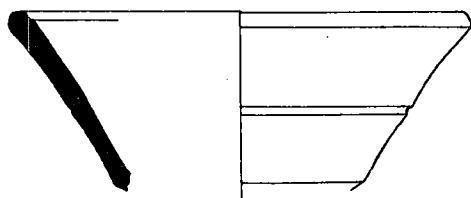
116



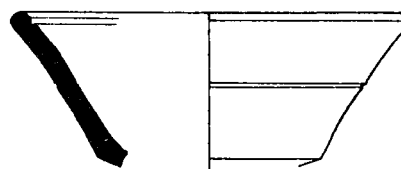
117



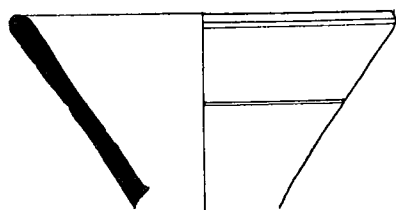
118



119



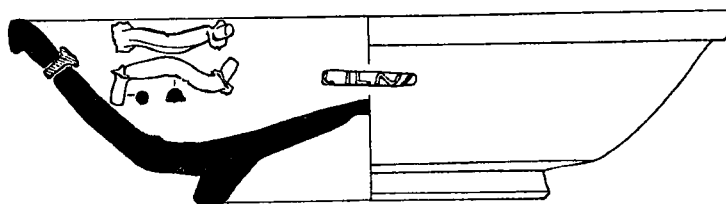
120



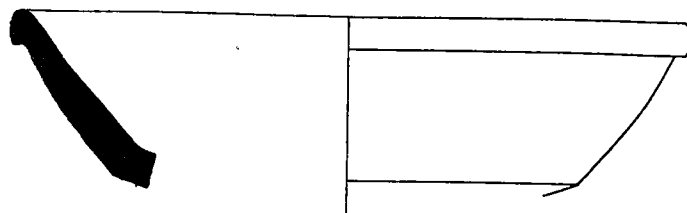
121



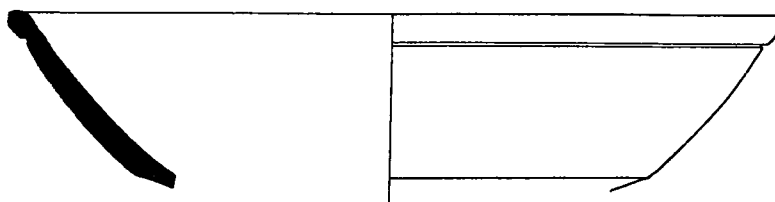
122



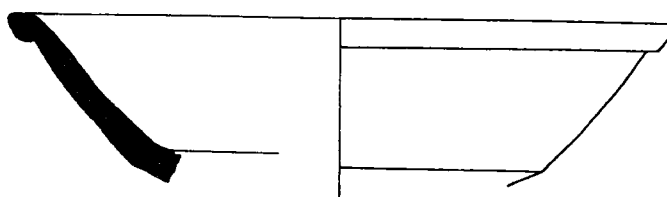
123



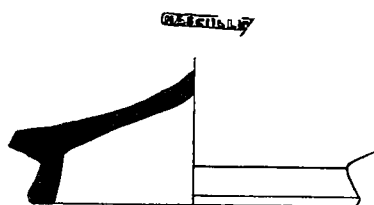
124



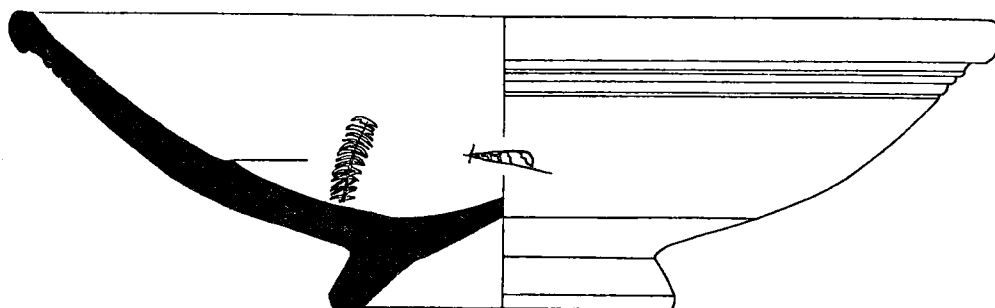
125



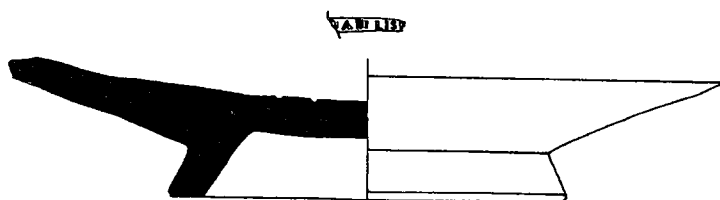
126



127



128



129

T. 16



2



6



7



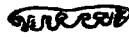
6



3



93



6



8



6



13



122



36



51



123



90



127



4



129



91



128

M 1:1