

Im Jahre 1925 hat die Hydrographische Sektion der Wasserbaudirektion in Beograd ca. 120 Regenstationen in Serbien und Makedonien errichtet, die bis Ende 1928 auf ca. 160 gestiegen sind. Bei Zusammenstellung der Angaben an einigen Stationen für die Tabelle zu meinem Aufsätze in dieser Zeitschrift (siehe Seite 20) konnte ich konstatieren, dass — wenigstens auf Grund der bisherigen Messungen — doch ein Trockengebiet auch in Jugoslawien vorhanden ist.

Diesbezüglich kommen folgende Stationen in Betracht:

Abs. Höhe	Periode	Jahressumme
Veles 178 m	1. I. 1924—31. XII. 1926	462 mm
Kočane 400 m	1. IX. 1925—31. XII. 1926	480 mm
Carevo Selo 628 m	1. IX. 1925—50. IX. 1928	455 mm
Gradsko 155 m	1. IX. 1925—50. IX. 1928	588 mm
Prilep 620 m	1. IX. 1925—31. XII. 1926	475 mm
Makreš 520 m	1. IX. 1925—50. IX. 1928	447 mm
Kavadar 250 m	1. IX. 1925—31. XII. 1926	475 mm
Skoplje 250 m	1. IX. 1925—50. IX. 1928	455 mm
Strumica-Stadt 262 m	1. IX. 1925—50. IX. 1928	498 mm <sup>1)</sup>

Alle diese Ortschaften — die letzte ausgenommen — liegen im Einzugsgebiete des Vardars und sind von hohen Gebirgen umgeben, welche als Regenscheide wirken. Die Station Gradsko, welche die niedrigste Summe aufweist, liegt an der Eisenbahnstrecke Skoplje—Saloniki, 78 km von Skoplje entfernt.

## Ispaša na Biokovi.

Napisao Dr. Ivo Rubić.

Nema gotovo planine na Zemlji, koju ljudi ne bi blagom ispasli, ako ona ima sve potrebne geografske uvjete za ovu vrst narodnog gospodarstva. U nekim je krajinama ispaša dapače glavno zanimanje ljudi. Osobito to vrijedi u Evropi za Pirineje, Alpe, Karpate i za gorovite predjele Balkana. Ta ispaša je važan ali i složen problem. Bit njegova stoji u tome, što se stanovnici sa većim dijelom blaga sele iz svojih naselja; kako temperatura uzduha sve više raste, oni odlaze u sve više gorske krajeve, da ondje blago ispase travu. To ispinjanje traje više mjeseci. Kad pak temperatura uzduha počne da se snizuje, stanovnici gone blago u sve niže krajeve, dok su zimi u najnižim visinama. Postoji dakle nomadizam pastira u stalnom smjeru sa blagom radi ispaše planine.

U našem primorju mnogo je manje planina, koje služe stanovnicima za ispašu blaga nego drugdje; nekoliko je pak njih, na koje se sele seljaci u malom broju, kao na Svilaju, Prominu i Mosor, ali ni na jednoj planini nije raširen taj sistematički nomadizam poradi ispaše kao na Velebitu, Dinari, Prologu i Biokovi.

<sup>1)</sup> Die Station Strumica-Stadt, im Einzugsgebiete der Struma, ist mit dem 31. Dezember 1926 eingegangen; sie wurde aber durch eine neue (1. I. 1927) im nahen Dorfe Kosturino (450 m) ersetzt. Die Angaben für beide Stationen sind zu einem Mittel verschmolzen.

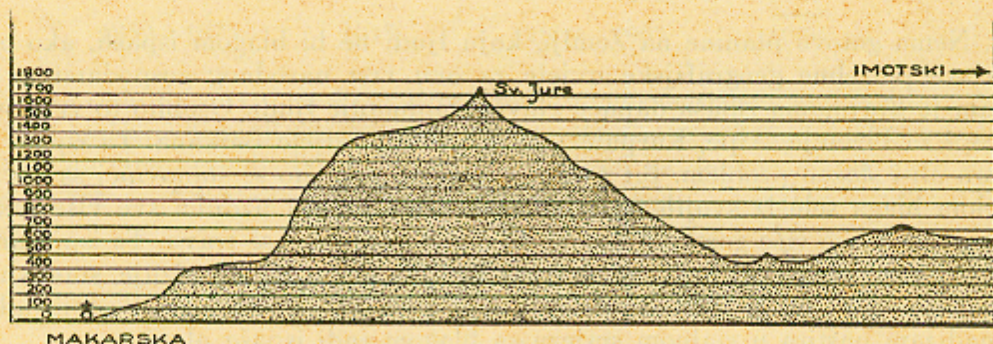
Ovdje moram odmah naglasiti da problem ispaše prikazuju pisci sa raznog gledišta. Dok ga je na pr. A. Degen<sup>1)</sup> prikazao više sa botaničkoga i etnologijskoga, a Stj. Filipović sa mljekarskoga,<sup>2)</sup> ja sam to učinio sa antropogeografijskoga pogleda, a na osnovi brojnih svojih ekskursija po Biokovi, planimetri-ranja i fotografiranja te statističkih podataka.

Ni u jednoj statističkoj knjizi naime nijesu navedene skupine staja i stanova na Biokovi kao ni pobliži podaci o njima. Tek neki su zabilježeni na specijalnoj karti 1 : 75.000, ali i njihova imena su mjestimice kriva. Stoga sam morao da za svako selo doznam točne nazive skupina staja i stanova kao i da dobijem podatke o njima.

Na ovom mjestu moram zahvaliti gospodi, koja su mi savjesno sakupljala te podatke i to g. Jozi Rogliču kand. fil., pa svim č. župnicima, koji su sa sjeverne strane Biokove, dakle Grabovca: M. Devčiću, Zagvozda i Krstatica: A. Bućanu, Župe: Tomi Bavčeviću i Raščana: I. Čondiću, te g. šumaru Jozi Barišiću iz Makarske, lugaru P. Periću, prof. J. Ravliču i Anti Vezjaku. Ja sam pak obišao sve važnije staje i stanove, da vidim njihov položaj, oblik kuća i unutrašnji raspored, te da se uvjerim o vjerodostojnosti podataka. Ove donosim po prvi put u punom opsegu u »Dodatku«, dok je u samoj raspravi tek sumarno prikazano pitanje staja i stanova, a na osnovi tih detaljnih statističkih podataka.

Svi se statistički podaci za žiteljstvo, za stoku, za stanove i za staje odnose na godinu 1927.

Mnogi zovu Biokovom onaj primorski gorski niz, što se pruža od Omiša do Neretve. To nije ispravno, jer narod zove Biokovom samo onu najveću goru, što se uz more spružila od Vrulje do Podgore, do Rodića staze. Po geologijskom sastavu i pružanju slojeva ne postoji razlika između gorskog niza, koji se proteže od Omiša do Neretve, ali po morfologijskom obliku ta je razlika očita, osobito kod Vrulje. Skup ulančenog gorja Biokove od prolaza Vrulje do Rodića



Slika 1. Poprečni profil Biokove.

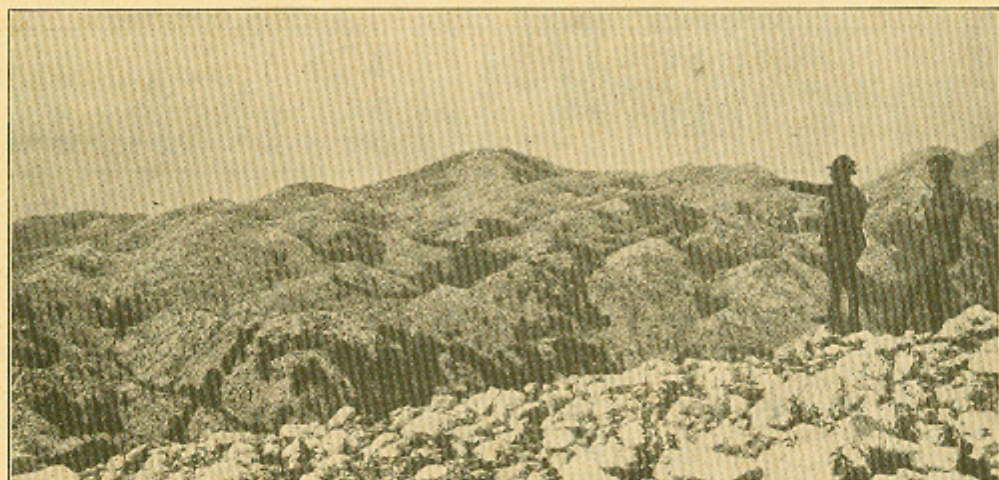
staze mnogo je viši od susjednih njegovih nizova, kojima je povezan na sjeverozapadu i jugoistoku. Strme stijene, koje se iz primorja dižu u vis, visoke su preko 1.000 m, a visoka površ od Rodića staze do Basta duga je nekih 17 km, a široka neka 45 km, u pravcu, te napokon gorski greben Kozjaka i sv. Jure

<sup>1)</sup> A. Degen: Alp- und Weidewirtschaft im Velebitgebirge. Hannover 1914.

<sup>2)</sup> Dr. Stj. Filipović: Planina Vlašić i mljekarstvo na njoj. Beograd 1927.

(1.762 m) sa strmim pristankom prema sjeveru, u velike se razlikuje od susjednih nižih gora. (Vidi sliku 1.: vertikalni profil Biokove!) To je dakle gorska cjelina, koju su stari nazivali u sklopu sa drugim gorskim spletom »Sardius« ili »Ardius«, a sada je narod zove Biokovo, ali običnije Biokova ili Biakova.<sup>3)</sup>

Biokova je duga 28 km, široka nekih 11 km, a ima površinu od 2225 km<sup>2</sup>.



Slika 2. Južna površ Biokove.

Foto: I. Rabić.

Na sjeveroistočnim i jugozapadnim stranama Biokove nanizala su se brojna naselja, koja se u velike razlikuju po svom tipu; dok su naime sjeveroistočna razbijena u brojnim komšilucima, jugozapadna su skupna te položena uz obalu mora ili po podancima gore. Stanovnici se tih naselja bave raznim granama gospodarstva: oni u primorju njegovanjem osobito loze i masline te brodarstvom; oni u zagorju nešto malo žitaricama i voćem. Ali sve ove grane gospodarstva ne bi mogle da ishrane žiteljstvo, osobito ono sjevernih naselja, da nema stoke. Ta množina stoke vidi se iz table na str. 50.

Iz ove se table vidi, da je u god. 1927. na 18.578 stanovnika bilo 20.090 glava blaga sitnog zuba (ovaca i koza), pa 2.047 velikog zuba i napokon teglećih životinja 990, dakle na svaku osobu po jedna koza ili ovca, osim goveda, mazgi, konja ili magaraca. U našem se primorju malo gdje aglomeriralo ovoliko stoke na ovako malenom arealu. Jasno je, da niti bi se stanovnici mogli ovoliko baviti stočarstvom, niti bi bio toliki broj glava blaga, kad ne bi bilo Biokove, koja ima sve potrebne preduvjete za ispašu.

Među te preduvjete ubrajamo oblike terena, klimu, razdiobu kultura tla i posebice pašnjaka.

<sup>3)</sup> Valentino Lago: »Una salita sul monte Biokovo« str. 32. i 48. u djelu: Memorie sulla Dalmazia. Venezia 1869 I II. — Abbate Alberto Fortis: Viaggio in Dalmazia, Venezia 1774 Vol. II. str. 111. zovu Biokovo Albio ili Adrio. Mišljenje Valentina Laga i A. Fortisa utvrđuje i Pauly-Wissowa: Realencyclopädie der classischen Altertumswissenschaft II. str. 615. »Ardiaioi« je dalmatinsko pleme, koje nastava doline na obim obalama Naronu-Neretve te se pruža prema obali Hvara....., obala se zove »Ardia« (Strabo VII., 315). Isti Pauly-Wissowa o. c. I., str. 419. navada pod imenom Adrio (Strabo VII., 350.) gorje, koje presijeca srednju Dalmaciju do rijeke Naronu-Neretve dakle Dinarski splet. A kao što Strabo misli i Dio Cassius 49, 2, 3 slaže se s njime. Čini se dakle, da se to ime proteže na cijelu Dinaru a vrijedi posebice i za Biokovu.

Biokova se sastoji većinom od mezozojskog vapnenca, koji dinarski brazdi (NW—SE). Kao što se na svim našim planinama nalazi malenih, srednjih i većih forma krša tako ih je i na Biokovu dosta. Sjeverna strana nije svukud položita, već je mjestimice dosta strmenita, a mjestimice položitija. Ali se ta ploha ne ispinje od prosječne visine 550 m do sv. Jure 1.762 m u jednoj ravlini, već ima

Ime naselja	Apsol. vi- sina u m	Koliko ima stanovnika	Koliko obi- telji	Koliko go- veda	Koliko ovaca	Koliko koza	Koliko maz- gi, konja, magaraca
<b>Na NE Biokovi.</b>							
1. Žeževica <sup>4)</sup> . . . . .	345	500	70	180	600	—	—
2. Grabovac <sup>5)</sup> . . . . .	321	1756	276	545	1400	—	41
3. Zagvozd <sup>6)</sup> . . . . .	450	3600	464	400	2500	1000	50
4. Krstalice <sup>7)</sup> . . . . .	555	1350	211	250	1600	700	100
5. Župa . . . . .	382	1345	193	200	580	250	100
6. Raščane <sup>8)</sup> . . . . .	365	1839	276	336	4140	1380	200
Svega na NE . . . . .	—	10399	1490	1911	10820	3330	491
<b>Na SW. Biokovi.</b>							
1. Podgora <sup>9)</sup> . . . . .	199	2400	390	5	500	350	130
2. Tučepi <sup>10)</sup> . . . . .	284	1700	384	—	1400	130	200
3. Kotišina <sup>10)</sup> . . . . .	273	500	300	26	120	50	30
4. Makar <sup>10)</sup> . . . . .	223	700	100	37	130	45	52
5. Veliko Brdo <sup>10)</sup> . . . . .	293	900	120	33	410	73	18
6. Basta <sup>10)</sup> . . . . .	332	515	90	1	900	570	16
7. Donja Brela <sup>10)</sup> <sup>11)</sup> . . . . .	69	864	200	5	200	150	42
8. Gornja Brela . . . . .	400	600	70	29	534	378	11
Svega na SW . . . . .	—	8179	1654	136	4194	1746	499
Svega . . . . .	—	18578	3144	2047	15014	5076	990

mного dolaca, vrtača i bogodola, koji su položeni longitudinalno smjerom slojeva, a raznih su dimenzija. Od grebena Kozjaka i sv. Jure pruža se opet visoka površ, koja je slična, tako reći, gorju na mjesecu. (Vidi sliku 2.) Tu, gdje je malo horizontalnih ploha, već su položeni brežuljci i bregovi do dolaca, vrtača, japaga, japurina, bogodola, razvala i botlova, tu su gotovo sve forme ljevkastog oblika, sastavljene koji put od dvojka ili trojka, većih ili manjih veličina i razne dubine. Ovo su dakle dva predjela, gdje se vodi ispaša. Po strmom pak pristanku kao i po nanesenom tlu uz primorje Biokove blago ne pase. Tek se jedan dio areala Biokove izrabljuje za ovu vrst gospodarstva. Budući pak da je na sjevernoj strani mnogo više šume nego na južnoj, visokoj

<sup>4)</sup> Iz Žeževice su samo tri komšiluka, koja gone u planinu i to: Latkovići, Pejkovići, Krzalji i Čikeši.

<sup>5)</sup> Iz Grabovca gone na Biokovu samo donja sela ispod ceste.

<sup>6)</sup> Zagvozd goni sve blago u Biokovu.

<sup>7)</sup> Većim dijelom gone blago u Biokovu.

<sup>8)</sup> Raščane ima do 200 konja, ali na ispašu ih ide samo do 10.

<sup>9)</sup> Stanovnici Podgore, koji stanuju u primorju ne gone sve blago u planinu.

<sup>10)</sup> Stanovnici Tučepa, Kotišine, Makara, V. Brda, Basta i D. Brela ne gone govoda u opće u planinu, jer ne mogu poradi velike strmine.

<sup>11)</sup> Donja Brela goni  $\frac{2}{3}$  blaga u planinu, a  $\frac{1}{3}$  ne goni.

*Bilješka.* Baška Voda, Kozice, Makarska nijesu ovdje ubrojene, jer nemaju blaga, ali stanovnici Baške Vode mnogo se bave prodavanjem živoga i ubijenog mesa, osobito na otocima Hvaru, Braču i Visu. Makarska je pak glavno tržište biokovskog sira te mlijeka i ostalih mliječnih produkata.

površni Biokove, na sjeveru je više humusa; u dnu pak dolaca nešto naplavinom, a nešto ostacima biljki nastaje dobro kulturno tlo.

Na Biokovi nailazimo i na različiti klima. Na sjeveroistočnoj je strani insolacija manja, pa je poradi toga temperatura niža nego na jugoistočnoj; bura je na onoj strani puno i puno slabija nego li na ovoj.

O klimatskim faktorima Biokove nema dovoljno podataka, da bismo na njihovoj osnovi mogli dokazati ove empiričke tvrdnje. Tek nešto je podataka za padaline, a upravo su one veoma važne za šumu i pašnjake, jer od množine njihove zavisi i bujnost flore. Uzeo sam dvije najznačajnije stanice: Zagvozd i Makarsku, između kojih je Biokova.<sup>12)</sup>

Mjesec =	I.	II.	III.	IV.	V.	VI.	VII.	VIII.	IX.	X.	XI.	XII.	God.
Zagvozd:													
1925.	5	79	110	104	82	55	16	21	75	28	276	50	875
1926.	56	12	27	29	10	58	90	19	15	55	95	156	600
1927.	159	10	51	14	56	5	1	5	18	81	189	185	748
1928.	56	11	160	85	56	105	4	4	55	53	114	115	776
prosj.	64	28	87	58	46	50	28	12	55*	54	168	120	750
Makarska:													
1925.	2	142	75	76	50	50	58	15	115	69	325	159	1074
1926.	67	18	57	59	45	151	48	29	11	55	92	182	792
1927.	258	7	109	41	91	52	0	7	60	107	85	177	992
1928.	15	1	208	90	105	9	0	6	91	65	262	159	987
prosj.	85	42	112	61	72	61	21	14	69	74	191	159	961

Iz ovoga slijedi, da Biokova znatno utječe na kondenzaciju vodenih para tako, da na južnoj njezinoj strani, u makarskom primorju, više je padalina nego li na sjevernoj, u okolini Zagvozda, jer uzduh — prešavši preko Biokove — dolazi tamo sa omjerno manjom množinom vodenih para.

A ovi morfološki, pedološki i klimatski faktori djeluju i na raširenost kultura tla na Biokovi.

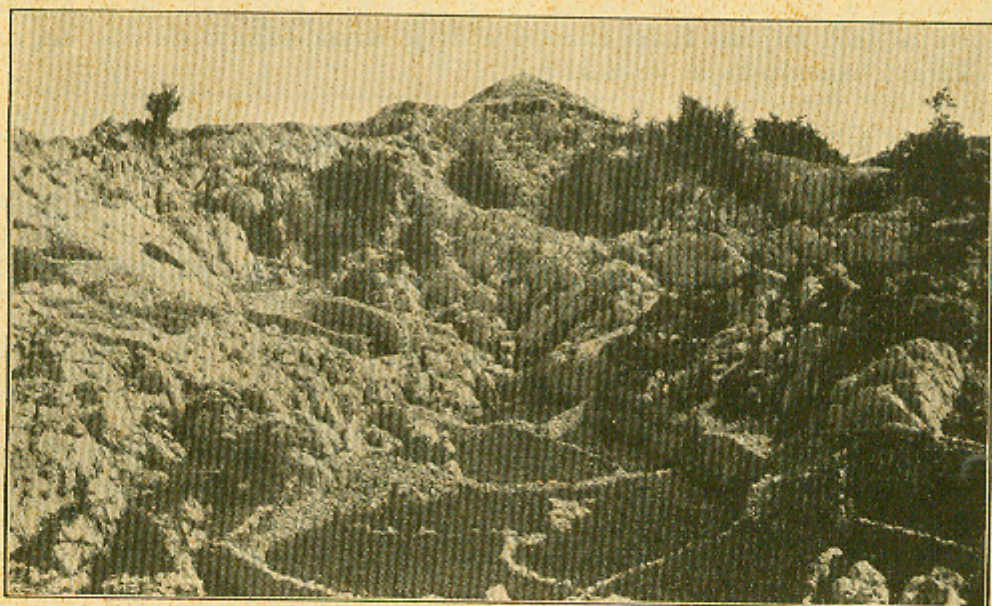
Vrtova, vinograda i voćnjaka na Biokovi nema.

U docima, gdje je dobro kulturno tlo (vidi sliku 5. M. Kleibera), goje najčešće zimicu i ječam (*Hordeum vulgare*), dosta rijetko pšenicu (*Triticum sativum*) i to samo u najnižim apsolutnim visinama, a najrjeđe kukuruz (*Zea Mays*). Pored žitija goji se u velike krumpir, koji izvrsno uspijeva. Njega ima i po najvišim vrhovima. Tako u jednom velikom docu u selu Župi, koji se zove »Osovo«, kad dobro rodi, zna da bude do 100 qu (1 vagon) krumpira. Mnogo je dolaca zapuštenih, u kojima raste trava. Pored dolaca, gdje zemlju ljudi najintenzivnije obrađuju, stanovnici se manje brigaju za šumu.

Na sjevernoj Biokovi oko kuća u selu tlo je privatno vlasništvo, gdje se dobro čuva šuma. Upotrebljavaju je većinom za paljenje vapna, a nešto manje za ispašu. Iznad naselja nalazi se još od prilike do 200 m širok pas, na kojemu nema stabala ni gmnova, jer ih je osobito koza pa i stanovništvo uništilo za

<sup>12)</sup> Za Zagvozd i Makarsku podaci su za 1925. do 1928. u rukopisu u hidrotehničkom odsjeku Velike Županije u Splitu.

gorivo te za pašu. Ovaj pas zovu »golet«. Od crte, gdje prestaje golet, do 1.550 m raste odlična šuma, koja se iz nizine opaža, kako zauzimalje gotovo jedan široki pas po sredini Biokove. Gdje se kao jezičac spružio taj pas u nešto veću visinu, a gdje se u niže dijelove gore. Ima mjesta, gdje je šuma razbijena te se vide veće ravne ploštine. U šumi su zastupane ove stabljike: bukva, jela, javor, hrast, crnograb, kljen, jasen, grab, makljen, lipa, zovina, trepetljike, liske, drin, tisovina, drinika, mišljak, ribiz, divlja jabuka, divlja kruška, gluhi



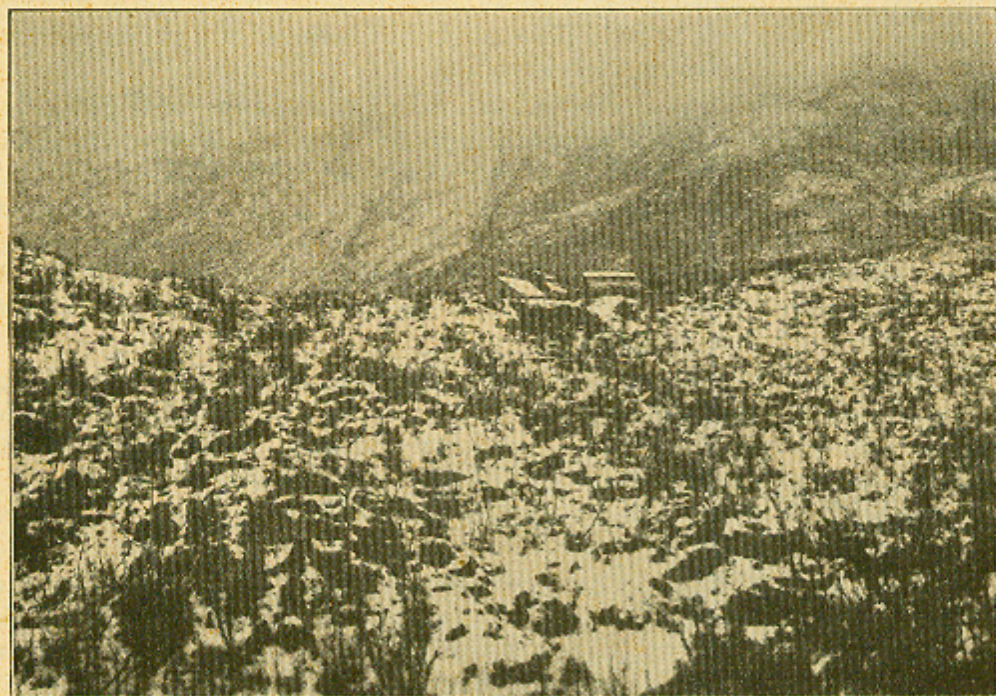
Slika 3. Dôci na Biokovi sa kulturama.

Foto: M. Kleiber.

smrič, somina, oskorusa, divlja vrba, mukinja, brekinja, šepurika, brist, rujevina, smrdelj, pucaljka, crni i bijeli trn, kupina, rašeljka i zelenika. Osobito se među njima ističe bukva, a na većoj visini jela. Ima lugova, u kojima bukva naraste do 10 m visoka, a po tri je čovjeka teško obujme. Ovaj pojas šume nazvali bi »montanim«.<sup>13)</sup> Dok se ovaj montani pojas šume proteže po sjevernoj Biokovi, po južnoj rastu biljke većinom po vrtacama, jamama i bogodolima, jer su njima zaklonjene od velike jakosti vjetrova. Zato na južnim se pristrancima Biokove malo gdje vidi kompletna šuma, osim gdje je vještačka kao ona kod Basta i Ladana. Iznad ove zone nalazi se od prilike od 1.500 m do vrhova predalpski pojas, u kojemu prestaju sve kulture tla, pa i sve spomenute biljke montane zone, osim bukve (*Fagus sylvatica*) i bora orijaša (*pinus leucodermis*), a prevladava niža vegetacija, gdje biljke imaju meke dlačice, da podnesu studen i žegū. Među svim stablima ističe se ovdje osobito smreka alpska (*juniperus nana* ili *communis*), koja raste prizemno, jer joj težina snijega, koja je tišti veći dio godine i studen ne dozvoljavaju da raste u vis. Alpske zone šume na Biokovi nema. Šume je više na sjevernoj nego na južnoj Biokovi. Ova daje ljudima drvo za gorivo i gradnju, koje oni po točilima spuštaju s visine u nizinu, pa lišće, trud i šušanj. Šumu neracionalno iskorišćuju, zato nemaju toliko koristi od nje, koliko bi je mogli imati.

<sup>13)</sup> Vidi L. Adamović: Die Pflanzenwelt Dalmatiens, Leipzig, 1911, str. 112.—115.

Najmanje se stanovnici brigaju za pašnjake, koje indirektno izrabljuju po blagu. Pašnjak je najslabiji neposredno iznad kuća i naselja u goleti na sjeveroistočnoj strani Biokove, jer ga blago odmah popase, a gdje prestaje golet i počimlje grmlje, tu je već bolji. Od grmlja se osobito ističu jasenov i grabov kao dobra paša za koze. A pod grmom raste trava. Uz to po dôcima, gdje nema kulturna tla, pa po lastvama,<sup>14)</sup> na rubovima vrtića ili po pristrancima među škrapama krša, gdje je 70% gotovo golog kamena a među njima trava, svukud je ondje dobar pašnjak. To je srednja zona sjeveroistočne Biokove, na kojoj se blago najviše zadržava u godini, da ga ispase. Ali sekundarni razlog, s kojeg stanovništvo odgoni blago u planinu, jest gnojenje dolaca, gdje će gojiti iduće godine kulture. Zato oni natjeraju blago u dôce, osobito ovce, čiji je gnoj bolji od druge vrste blaga, i tu ga čuvaju dok ih zagnoji. Goveda pak, budući da su teška, ne mogu da preskoče ograde dolaca, ona ostanu u njima bez pastira, da pasu i gnoje. Tek nakon dva ili tri dana dođe pastir, da ih odvede na pojenje. A u tim dôcima, nalazi se najbolja trava, koju kose i onda kupe za zimnicu. To su »sinokosi«. Ovakova se vrsta ispaše zove »k a t u n s k a« (Degen: »Alpwirtschaft«).<sup>15)</sup> Na mnogim se mjestima prije pokosi trava za zimnicu, a onda se



Slika 4. Pašnjak na Biokovi u zimi.

Foto: I. Rubić.

pusti blago da popase otavu. Ondje pak, gdje je gusta šuma, pašnjak je slab, a gdje je veći intenzitet svijetla, tu je bolji. Pod samim vrhom Biokove a u najvrućim mjesecima godine razvita je »p a š n j a č k a« ispaša (Degen: »Weidewirtschaft«). Kad snijeg pokrije tlo nema trave na Biokovi ni za goveda ni za

<sup>14)</sup> To su terasaste forme u pristranku dôca.

<sup>15)</sup> Alpwirtschaft je forma gospodarstva, po kojoj se izrabljuje trava sa zemlje, na kojoj se mogu gojiti kulture (doci, njive, polja), a Weidewirtschaft je izrabljivanje trave sa zemljišta, na kojemu se ne može nista obrađivati. O. c. str. 7.

ovce, već jedino koza može brstiti (Vidi sliku 4.), a kad on okopni, počne da raste izvrsna trava. Snijeg okopni dakako najprije u nižim predjelima planine, pa zato u toj srednjoj zoni može blago najviše ispasti. Tek za najvručih mjeseci (od jula do septembra) može blago da ispase krajine iznad zone šume. Otale se donosi iz zapuštenih dolaca i dobra zimnica.

Drukčije je to s jugozapadne strane Biokove, gdje je uslijed jače insolacije manje snijega, pa je s toga trave za više mjeseci; ali poradi veće i bogatije vegetacije i poradi veće blizine naselja podesniji su uslovi za stočarstvo na NE nego li na SW. Po ovim pašnjacima, koliko jedne toliko druge Biokove raste mnogo vrsta trava.

Pašnjaci su vlasništvo općina a zovu se »općinska muša«; za njih se plaća travarina. Svake godine o Maloj Gospi (8. IX.), a u primorju o sv. Anti (15. VI.) glavlar sela pobilježi blago i za svaku glavu, koja je pasla cijele godine po općinskoj muši, plaća se općini prirez. Za kozu je obično 10 Din, a za ovcu 5 Din travarine. Neki zovu taj prirez i »glavarina«, jer ga utjeruje glavlar sela. Travarina je u ostalom razne veličine. To se odmjeruje prema potrebama općine i množini blaga. Svaki stanovnik sela oko Biokove može zato da goni blago u planinu. Ali i s tom općinskom mušom seljaci neracionalno postupaju na svoju štetu, osobito u zoni goleti, gdje bi paša mogla biti bolja nego u većim visinama planine. Dôci su pak privatno vlasništvo.

Dobro su utvrđene međe pojedinih sela bilo sjeverne bilo južne Biokove, a najtočnije je označena međa primoraca i zagoraca. Ona se proteže po najvećim vrhovima planine; tuda se vuče morfološka, djelomično klimatska, seoska, općinska i kotarska međa. Ova se politička međa do XVII. vijeka češće pomičala amo tamo, a od tada je definitivno utvrđena. Prilikom tog utvrđenja međe god. 1646. sagrađena je kapelica sv. Jure na najvećem vrhu Biokove (1.762 m). Tu među ljubomorno paze koli primorci toli zagorci, ali se ipak događaju katkada rasprave i tučnjave poradi nje.

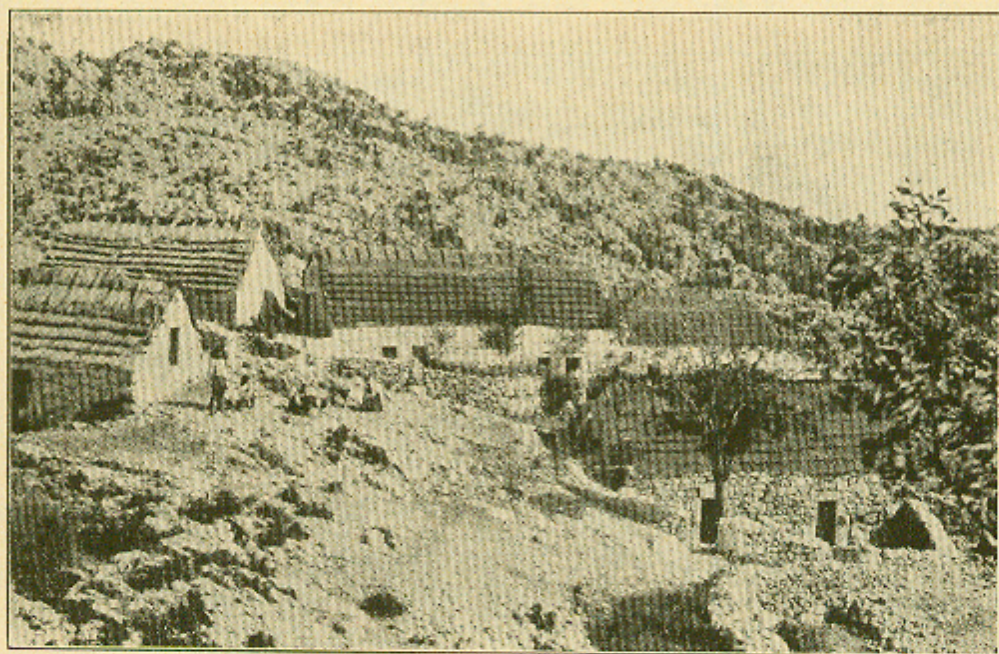
Stanovnici da izrabu dobru ali rijetku planinsku pašu na Biokovi, ne mogu da na veliku visinu istjeraju blago svaki dan iz svoje kuće pa da ga u večer otprate natrag, već su načinili staje i stanove u podesnim visinskim razmacima, gdje se zaklanjaju i pastiri i blago, jer ondje ostaju veći dio godine. Važno je stoga promotriti, što su staje, a što stanovi te njihovu geografsku rasprostranjenost na sjeveroistočnim i jugozapadnim pristrancima Biokove.

*Staja* je prizemna kamena kućica. Zidovi su visoki 2 do 2,5 m, zidani su većinom u suhom, rijetko kada »u klaku« (mort, melta). Krov je od slame (pšenice ili ozimice) u predjelima gdje je zavjetrina (gl. slike 5. i 6.), gdje je pak jači udar bure krov je od ploča ili od slame, pritisnute pločama na mnogim mjestima (gl. sliku 7.). Duge su 5 do 7 m.

Staje su razne veličine, sad manje, a sad veće. Unutrašnja je razdioba veoma jednostavna. Većinom je jedna prostorija. U jednom je kutu ognjište. Dimnjaka nema, već dim izlazi iz staje kroz ploče, kroza zid ili kroz slamnati krov vani. Mnogi pastiri spavaju kod vatre, a neki imaju ležaj napravljen jedan više drugog (kao na parobrodu ili željeznici), gdje leže na šušnju. Tavan (strop) dijeli krovnište od donjih prostorija, samo ga nema nad ognjištem, a načinjen je od dasaka ili od pruca, koje se zove »lisa«. Na tom tavanu drže sijeno, slamu ili lišće. Gdjekoja staja ima i »trâp« ili »rov«; to je jama u zemlji, u kojoj drže krumpire. Pored najobičnijih sprava za spremanje jela drže još u stajama alat



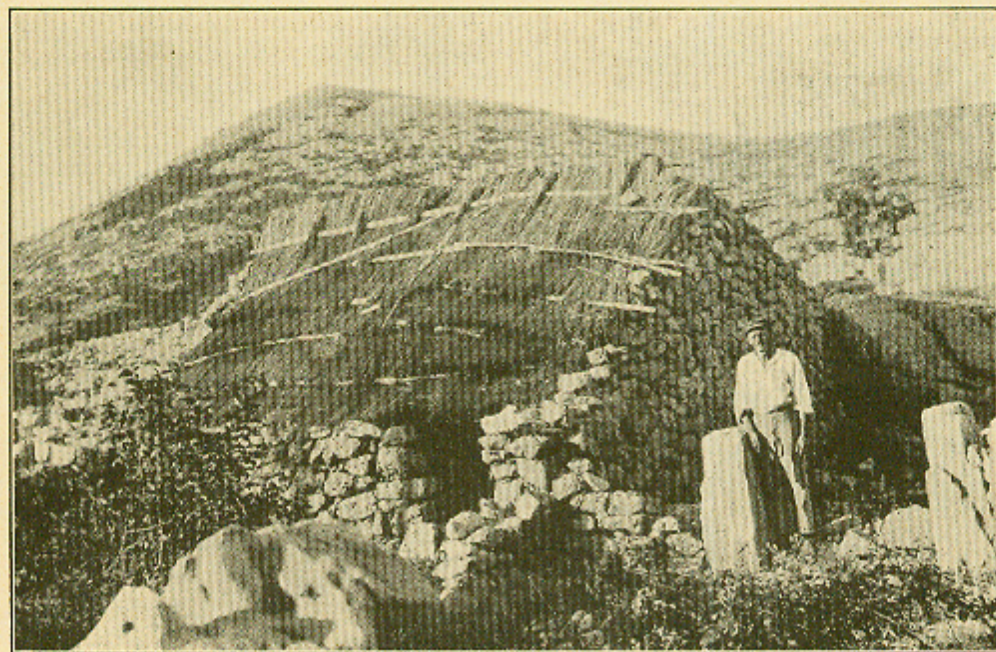
za sirenje, pa stāp za pravljenje masla. Pretežna je većina staja zatvorena vratima pod ključem. Neposredno kod staje je »tor«. Kad se tor drži staje, zove se »pritorak«. Po primorskim stranama staje imaju obično pritorak, dok je po



Slika 5. Staje u Lozovcima.

Foto: I. Rubić.

sjevernim stranama rastavljen od njih. To je prostor, ograden ponajviše zidom u suho, a više njega su poprijeko stavljene grede, na koje su položene grane,

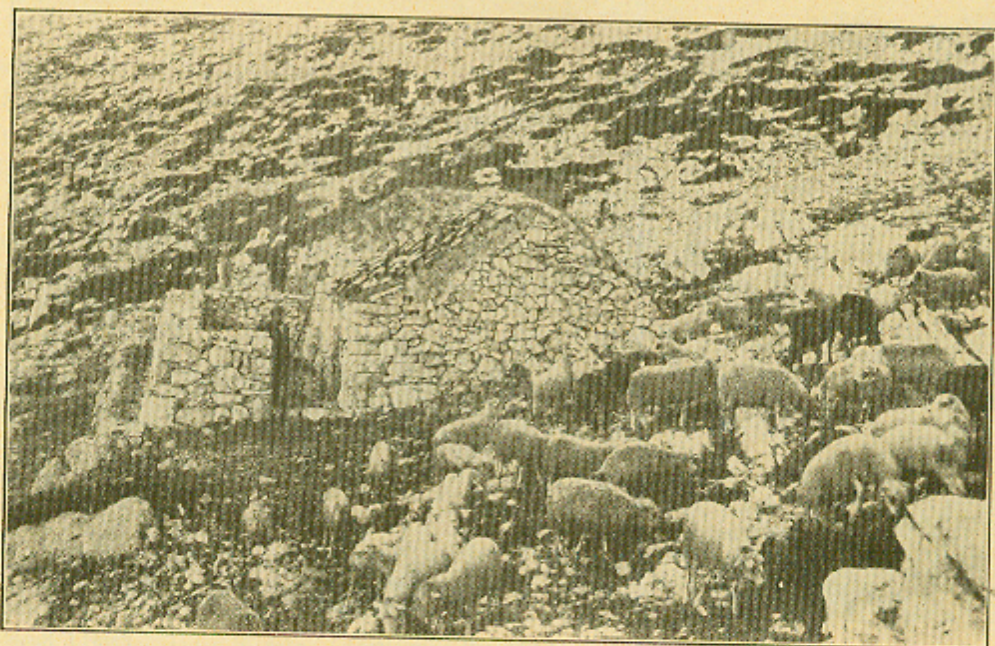


Slika 6. Staja pod Glogovikom.

Foto: I. Rubić.

pritisnute kamenjem, da marva ima ljeti sjene za odmor. Ima torova ogradenih pleterom, ali rjede. Obično su staje sa torom u prisoju.

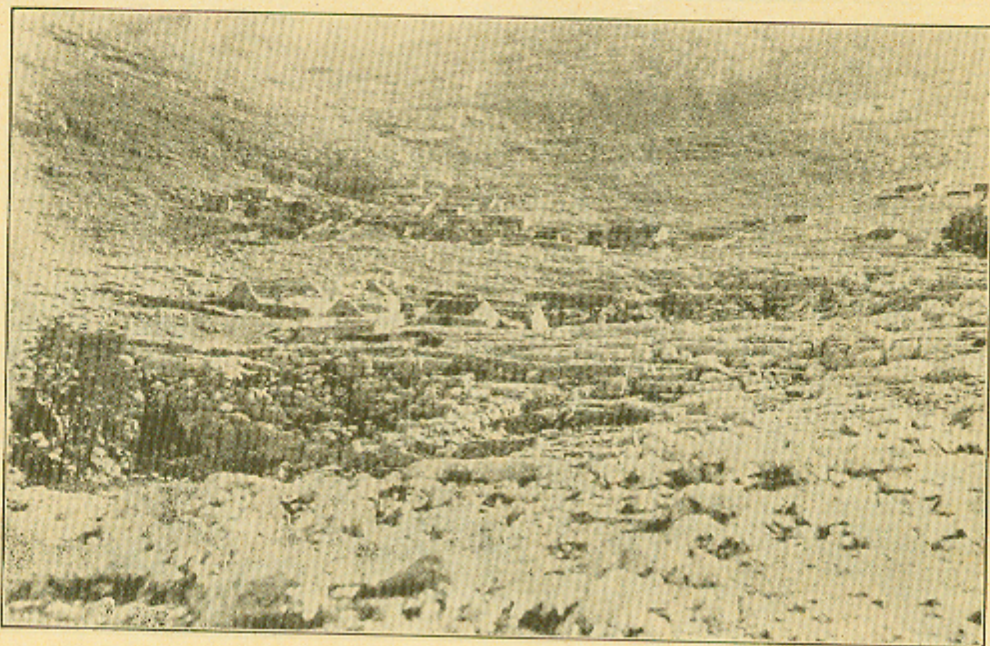
Rijetko postoji samo jedna staja; obično jedan komšiluk iz sela ima po više staja. Koliko obitelji toliko staja. Dogodi se katkad da se sve te obitelji



Slika 7. Staja podno Vošca (1421 m)

Foto: I. Rubić.

preko ljeta presele u planinu. Tako se u Rašćanima sele Lendići dok Gornja Brela ostadoše sasvim u Biokovi te samo svoje konobe imaju u Donjim Brelima.

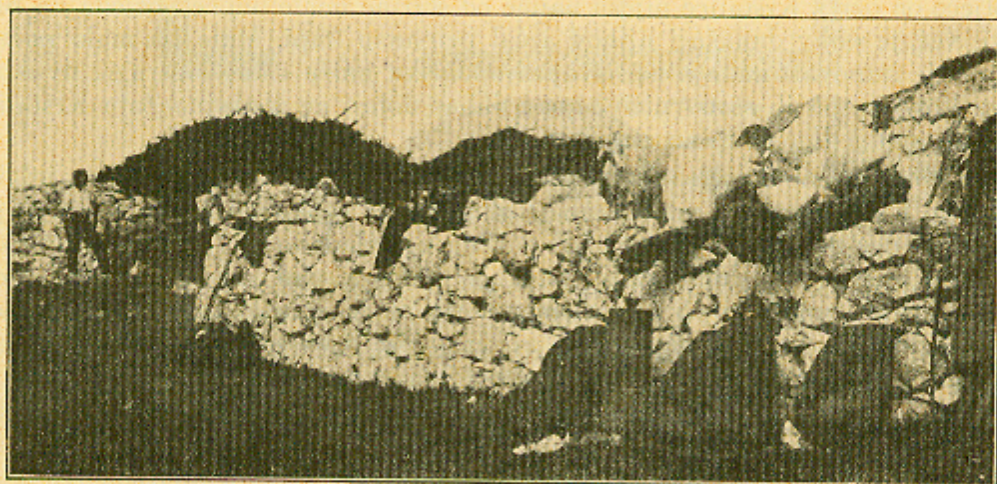


Slika 8. Staje Lemišini dōci.

Foto: I. Rubić.

To se vidi iz priložene statistike. Taj broj kuća zavisi od bogatstva ispaše, od broja stoke i od zanimanja od starine za tu granu gospodarstva.

Skupine staja imaju i svoje položajne oblike. Na sjevernoj strani Biokove njihova je dulja fronta većinom paralelna sa duljom osi dôca. Ima pak staja položenih u okrugu oko vrtača (tako Ranove staje na jugu), zatim polukružno u velikoj sinklinali, kao Lemišini dôci (gl. sliku 8.). Gdje gdje su staje razbacane pored manjih dolaca. U dnu dôca nikad nije staja poradi toga, da stanovnici mogu izrabiti zemlju za obradivanje; ali nikad nije ni na vrhu dôca, osobito na jugu Biokove poradi udara vjetrova. Do staje je voda. A kako je živih voda malo na Biokovi, obično su »tvrđene vode«. Seljaci nađu kakvu jamu, zatvore u stanovitoj dubini sve njezine otvore cementom ili crljenicom, pomiješanom sa vapnom, i ondje se nakupi ta »tvrđena voda«. Do nje naprave korito za piće blagu, a crpe je i za ljude. Rjeđe ima bunara; to su izdubene jame u glini sa ozidanim zidom. Lokve (šire udubine) također su česte u nižim krajevima, dok su kamenice rjeđe. Važno je pak kako ljudi dobavljaju vodu na sjevernoj i južnoj strani u punini ljeta, kada suša duže vremena traje. Iz dubokih jama, u koje sunce ne dopire, zvanih »ledenica«, vade led, koji rastope na suncu za piće. Ako nema leda izvade snijega iz jama, zvanih »sniježnica«; naprave od njega velike kocke, stave ga na sunce da se rastopi, a ta voda teče kroz drvena korita u »brimenice« (bremenice, vučije) (gl. sliku 9.). Te vode pije i blago ako nije druge. Staje bez vode ne mogu se zamisliti.



Slika 9. Staje u Bastu (Vlaka).

Foto: I. Rubić.

Na sjevernoj strani Biokove svako selo ima brojne ovakove staje (vidi statistiku za svako selo!), za čija imena, broj kuća, vodu i važnost seljaci dobro znaju. Mi ćemo samo sumarno na osnovi statistike utvrditi, u kojoj su one apsolutnoj visini, koliki je broj staja i naselja bio god. 1927. i koliko su one udaljene od sela. To se vidi iz ove table:

Selo	Broj skupina staja	Broj staja	Apsolutna visina staja u m	Udaljenost sela od staja u satovima hoda
Raščane . . . . .	12	68	560—1200	1/2 do 2
Župa . . . . .	16	51	700—1100	1 do 3
Krstatice. . . . .	1	39	750—850	1 do 2
Zagvozd. . . . .	14	49	350—700	1/2 do 1
Grabovac . . . . .	2	6	1000—1200	2—2 1/2
Žeževica. . . . .	1	5	400—700	1/2—1
Svega . . . . .	46	218		

Promatrajući ovu tablu možemo postaviti neka pitanja i dati im razjašnjenja:

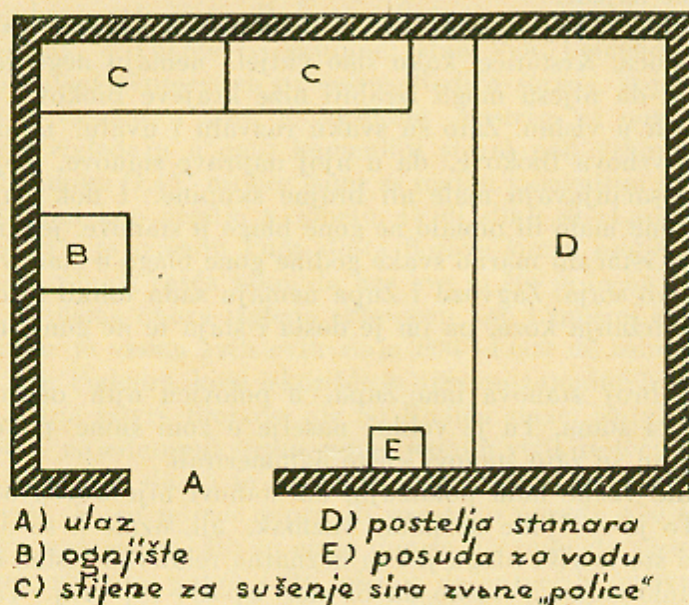
1. Najviše skupina staja, kako se vidi, ima Župa, ali svaka skupina ima manji broj staja nego u Raščanima; ovdje je manji broj skupina, ali je u svakoj od njih veći broj staja. Iza Župe je Zagvozd, koji ima manje skupina staja. Tek nastaje pitanje: kako to, da u centralnoj sjevernoj Biokovi Krstatice imaju samo jednu skupinu staja, a to su Lozovci? — Lozovci se nalaze malo stotina metara iznad ceste na Turiji, a ne izgledaju uopće kao planinske staje, već kao komšilik, u komu je 39 kuća. Tu je pastirski život za najveći dio godine bujno razvit kao nigdje na Biokovi. Samo kad je ljuta zima, onda ga nestane, ali već u rano proljeće on oživi. Krstatice nijesu naime od starine imale uopće posjeda na Biokovi, već je čitav današnji njihov areal pripadao Župi. Malo po malo počele su ondje kupovati imanja i prisvajati općinsku mušu i kao »intruzi« uvukle se u Biokovu, pa ih stanovnici Župe i danas dobro ne gledaju. Zato Krstatice imaju samo jednu skupinu staja.

2. Pogledajmo udaljenost staja od sela u satovima hoda! Što je pješaku udaljeno 1 sat, stoki je i malog zuba (osim koze) i velikog zuba puno dulje, jer se sporije penje; velikih pak uspona goveda ne svladavaju. Uzmemo li u obzir, da blago mora svaki dan »plandovati«, jer preživa, onda bi mu za put amo i tamo trebalo i pô dana pa bi se ono umorilo te iznemoglo, a ne bi moglo da ispase svu Biokovu, kad ne bi u najbližem susjedstvu imalo staja, da prenoći u njima. Blago se pomiče na pašnjaku oko staja, najviše u 100—200 m razlike u visini i 0.5 do 1 km udaljenosti. I na malenoj udaljenosti potrebne su dakle staje.

Krstatice imaju staje, kako smo naveli, blizu ceste, a udaljene su 1 do 2 sata od sela. Krstatice naime nijesu neposredne na podanku Biokove, već su prema sjeveroistoku udaljene od njega 3 do 4 km. Poradi te znatne udaljenosti nijesu mogli Krstačani da izgrade svoje staje visoko na pristrancima Biokove, jer bi im bile predaleko.

3. Što se tiče aps. visine, u kojoj se nalaze staje na sjeveroistočnoj strani Biokove, ona se koleba između 350 i 1.200 m. Ističem odmah, da Zagvozd, i ako je u aps. visini od nekih 450 m, ima staja u nižim aps. visinama i to u dugoj dolini, koja se pruža med samim selom i podancima Biokove a slazi postepeno prema sjeverozapadu. Isključujući ovačke staje, ostale su u visinama od 500 do 700 m; u takvim su visinama i staje Žeževice, dok su nešta više staje Krstatica. Nasuprot staje Raščana, Župe i Grabovca dopiru do prvih vrhova Biokove.

Nastaje sad pitanje: kako ispasuje blago svu površinu. Iskustvo je pokazalo seljacima, da ne mogu iz staja potjerati blago u veće daljine i visine i noću ga povratiti natrag, već je valjalo napraviti nova skloništa zanj i po najvišim isponima: ta se skloništa zovu *stanovi*. Pored toga odgone blago na veću visinu u stanove, da im ono ne bi uništilo usjeve po docima. Važno je pak ovdje istaknuti, da koliko Rašćane, toliko Grabovac i Žeževica ne razlikuju dobro pojmove »staja« od pojma »stan«, već ih zamjenjuju, budući da ne poznaju »stanova«, jer ih nemaju, dok ih Krstalice i Župa, koji imaju najviše stanova izvrsno razlikuju. Primorci poznaju samo »staje« (gl. nacrt stana; sl. 10.).



Slika 10. Tlocrt stana.

Stan je prizemna kućica, sazidana od kamena u suho, koja je pokrivena pločom (rjede slamom) ili grmljem. Obično je prislonjena uz »pòlu« (liticu) tako, da se uštedi grada četvrtog zida. »Stan« je zapravo samo kućica, ali je to ime protegnuto i na ograđen tor za blago. Stan je unutra razdijeljen veoma jednostavno. Jedna je prostorija, u kojoj je gotovo sve pokućstvo od kamenja, osim lonca za kuhanje, suda za vodu i sirenje te postelje, koja je na tvrdom tlu omedena kamenjem, a da bude mekša za ležaj postavljene su obično na zemlju grane jelove. Stanovi su u prisoju, da imaju sunca i da budu zaklonjeni od eventualnog vjetrova. Kako su pak maleni i kako se podudaraju sa bojom okoline, gotovo se i ne zapažaju. Voda za blago, i pastire obično je u blizini.

Pastiri potpuno napuste stanove te ih ostave bez vratiju, a katkada i krovove zapale.

Na sjeveroistočnoj Biokovi samo tri sela imaju stanove: Župa, Krstalice i Zagvozd. (Vidi njihovu statistiku.)

Ovdje ćemo iz statistike za god. 1927. pojedinih sela sintetički prikazati tablu, iz koje ćemo izvesti nekoliko zaključaka.

Selo	Broj skupina stanova	Broj stanova	Apsolutna visina u m
Zagvozd . . . . .	8	38	1100—1300
Krstatice . . . . .	15	32	1250—1500
Župa . . . . .	10	43	1200—1500
Svega . . . . .	33	113	

Iz ove table slijedi:

1. Da Krstatice imaju najveći broj skupina stanova, ali te skupine imaju najmanji broj kuća. Krstatice, kako smo vidjeli, nemaju nego jednu skupinu staja, pa budući da nijesu mogli izrabiti niže krajeve Biokove, gdje je bolja paša, oni su pošli u visinu. Zato su svaku razvalu i uvalu, tako reći, izrabili podno najvećih vrhova Biokove, da u njoj naprave stanove, koji baš, jer su mnogo rasijani, sačinjavaju male ali brojne skupine. I dok Župa i Zagvozd katkad koje godine malo ili nimalo ne gone blago u stanove, jer im je dovoljno paše oko staja, Krstačani marno svake godine gone blago u stanove, jer nemaju dovoljno paše oko staja. Zagvozd i Župa nemaju sada toliko stada kao nekoć, poradi zabrane držanja koza, pa im je dosta i staja te ne gone uvijek blago u stanove.

2. Najveći broj stanova ima Župa, a polovicu njih otpada na naselje Vlaka, gdje su 24 stana. Tu je veliko naselje u zoni šume podesno položeno prema jugu, pa su se zato stanovi gusto aglomerirali.

3. Apsolutne visine nam pokazuju, da stanovi nijesu viši od 200—500 m nad stajama. To je za ljude neznatan razmak, ali, uzme li se u obzir, da je teren sve to teži što je viši, blagu je i ta neznatna relativna visina ipak naporna, pa kad ne bi bilo stanova teško da bi ono ispaslo taj kraj. Tako pak nije rijetkost susresti ljeti u doba paše ovce i goveda po samom najvišem grebenu, gdje pasu.

Blago dakle ispase, kada dopusti vrijeme, ono što je oko kuća sela, zatim, kad se počme u proljeće dizati temperatura, ispase ono, što je oko staja i napokon, kad je najtoplije ispase ono, što je na vrhovima Biokove. Tri su dakle ishodišta za ispašu centralnog dijela sjeverne Biokove, pašnjaci su u tri etaže ili zone. Osobito Župa iskorišćuje Biokovu ispašom, dok Rašćane, Grabovac i Žeževica je ne ispasu nego samo u dvjema zonama.

Sa jugozapadne i sjevero-zapadne strane primorci znatno manje iskorišćuju Biokovu. To se vidi i po broju staja iz god. 1927.

Selo	Broj skupina staja	Broj staja	Apsolutna visina u m	Koliko su sati hoda staje udaljene od sela
Podgora . . . . .	2	60	800—900	1 1/2—2
Tučepi . . . . .	3	63	1200—1300	2
Kotšina . . . . .	5	13	1300—1350	2
Makar . . . . .	4	6	1300—1350	2
Veliko Brdo . . . . .	8	18	1400—1500	2
Bast . . . . .	8	48	1500—1600	2
Donja Brela . . . . .	6	26	300—860	2—3
Gornja Brela . . . . .	6	37	300—900	1/4—1/2
Svega . . . . .	42	271		

Iz ove table vidimo:

1. Da Tučepi i Podgora najviše iskorišćuju Biokovu poradi toga, što je ona kod njih najviše položita i zato pristupačna za ispašu. Onda je Basta najviše iskorišćuje i to zato jer u primorju nema dovoljno dobre zemlje. Ispod Basta je u primorju Baška Voda, naselje, čije su obitelji došle iz Basta. Tu su porodice zauzele bolje zemlje od mora do ceste, zato se one uopće ne bave ispašom, a stanovnici su se posvetili pomorstvu, ribarstvu i trgovini; nasuprot su stanovnici Basta, matica, ostali ispod ceste gdje je slabija zemlja, a puno kršja, pa su oni upućeni više na Biokovu. Skupine njihovih staja su malene, rasijane po svim dômima.

2. Najveći broj staja imaju Podgora i Tučepi; ona ima dvije skupine: Skratinovac i Glogovik, a Tučepi tri skupine: Mali Vrh; Lemišini doci i Ladana. »Glogovik« se nalazi neposredno uz cestu »Rodića stazu«, koja vodi iz Makarske u Rašćane i Kozicu, a koju je izgradila Austrija za namjesnika Rodića. »Lemišini doci« izgledaju u onoj kamenitoj strani pod vrhovima Gologlavom (1.469 m) i Vitrinikom (1.457 m) bez šume sa malim kamenitim stajama, pokritim pločama, u skupini kao negdje u Tibetu. (Vidi sliku 8) »Ladana« ima sasvim drukčiji izgled. Tu je između kuća dosta borove šume, osobito kod lugarnice, pa je dovoljno i ostalog rašća tako, da uza sve to što je to najbrojnija skupina sa 25 staja, ipak nema onoga izgleda skupnosti kao Lemišini doci.

3. Apsolutna je visina svih ovih staja 800—1.600 m, osim staja Gornjih i Donjih Brela pak Podgore, koje iskorišćuju sjevero-zapadne niske predjele Biokove. Visoka južna površ Biokove ide od Rodića staze, ispinjući se lagano do Basta, da se otale najedamput strmo popne jednim velikim točilom, koji je visok 1.100 m. Opažamo još, da su te staje postavljene bliže južnom rubu te visoke biokovske površi. To su seljaci napravili spontano poradi jače insolacije i veće blizine selu. Pa uza sve to, što su staje doprle na jugu do visine od 1.550 m i što su bliže južnom rubu površi i što još ima do najvećih vrhova 212 m a širine kojih 1 do 1½ km, ipak seljaci nijesu osjetili potrebe, da izgrade stanove kao na sjevernoj Biokovi. Zašto to? Razlozi su tome, što rubovi velikog broja bogodola, vrtača i kotlova nijesu tako istaknuti, kao na sjevernoj strani Biokove pa ih blago može lako svladati danju i povratit se u večer u staje. K tomu broj stoke nije toliki kao na sjeveru pa i ono pašće, što je do staja, dovoljno je za njih. Usjeva raznih je manje po dômima nego na sjeveru, pa seljaci ne trebaju odgoniti blago u veće visine da ga otkloné od štete.

4. Udaljenost staja od sela je dobru pješaku svukud gotovo 2 s. Valja naime proći onu strmu liticu, koja je gotovo vertikalna i koja dijeli južnu biokovsku površ od primorja. Ali za slaba pješaka hoće se i trostruko više vremena od sela do staja, za blago pak velikog zuba nemoguće je proći kroz uske, jako usponite i vrtoglave puteve. Zato je pristup do staje na južnoj Biokovi teži nego na sjevernoj pa je bez sumnje i to razlog, s kojega je manje ovdje iskorišćuju za ispašu nego ondje.

Iz pojedinačne ove analize, koja se vidi iz priloženih statistika, pa iz prikaza staja i stanova sjeveroistočne i jugozapadne strane Biokove moramo još da dademo na osnovi isplanimetriranih pojedinih visinskih pasova sintentični pogled u cjelokupno stanje ispaše.<sup>10)</sup>

To ćemo vidjeti najbolje iz table po podacima iz god. 1927.

<sup>10)</sup> Ovdje moram zahvaliti g. Anti Bonačiću, geometru, koji mi je po specijalnoj karti 1 : 75.000, na kojoj sam izvukao izohipse, točno isplanimetrirao sve ove visinske pasove.

Apsolutna visina u m	Površina u km <sup>2</sup>	Površina pasova u %	Na SW Biokovi		Na NE Biokovi			
			broj sku- pina staja	broj staja	broj sku- pina staja	broj staja	broj skupi- na stanova	broj stanova
0—100	15.64	7.17	—	—	—	—	—	—
100—200	9.28	4.04	—	—	—	—	—	—
200—300	12.00	5.38	—	—	—	—	—	—
300—400	20.35	8.97	2	9	3	3	—	—
400—500	19.73	8.97	1	5	2	7	—	—
500—600	12.19	5.38	1	6	3	4	—	—
600—700	12.12	5.38	1	4	7	45	—	—
700—800	13.34	5.83	2	10	11	62*	—	—
800—900	11.81	5.38	6	83	5	53*	—	—
900—1000	14.80	6.73	1	6	8	18	—	—
1000—1100	14.13	6.28	—	—	4	9	1	3
1100—1200	11.45	4.93	—	—	1	4	1	10
1200—1300	15.82	7.17	3	63	2	13	8	47
1300—1400	23.37	10.31	9	19	—	—	12	35
1400—1500	12.06	5.38	8	18	—	—	7	16
1500—1600	3.83	1.79	8	48	—	—	2	2
1600—1700	0.57	0.45	—	—	—	—	—	—
1700—1762	0.06	0.03	—	—	—	—	—	—
Svega:	222.50	99.57	42	271	46	218	31	113

\*) U Lozovcima je samo jedna skupina staja ali sa 39 staja a u visini od 750—850 m; od njih je ubrojeno 20 staja u pojas 700—800 m, a 19 u pojas 800—900.

Iz ove table, koja nam pokazuje sveukupno stanje staja i stanova na Biokovi možemo izvesti ove zaključke:

1. Od cijelog se areala Biokove uopće ne ispašuje 17%, jer je ili golo (najviši isponi) ili je pod drugim kulturama (u nizinama). Ovo potonje osobito vrijedi za primorje. Najveće su pak ploštine Biokove od 300—500 m, ali jer su sve te blizu naseljima, po njima nije toliko staja.

Najviše je staja na sjeveroistočnoj strani u visini od 700—900 m, dakle nekako u sredini između naselja i najviših vrhova gore. Odatle se njihov broj počinje umanjivati jer počinju stanovi, osobito oni Krstačana, koji se penju od 1.400 do 1.500 m. U visinskoj zoni, gdje je na sjeveroistoku najviše staja, na jugozapadu ih je veoma malo; a kada na NE one brojem opadaju, na SW znatno rastu. Razlog su ovom pojavu jedino glavne crte morfologije terena. Isti visinski pasovi (od 500 do 1.100 m), koji su na NE položiti na SW su veoma strmeniti, dakle nepristupačni. Pa uza sve to broj staja i veličine se areala ne slažu, naime mi bi morali naći najveći broj staja, gdje je najviše areala i obrnuto. Ali brojevi tako ne kažu. Razlog je tomu, što je na NE od 700—800 m mnogo vrtača, dobre paše, dobra zaklona od vjetrova a snijeg se ne uzdrži tako dugo kao na vrhovima. Moguće bi i na NE pravili staje u većoj visini, kako je to na jugu (od 1.200 do 1.400 m) te pod samim sv. Ilijom (visina 1.640 m) kako to čine stanovnici Basta, da imaju veću insolaciju a po tome manje snijega te jačeg zaklona od vjetrova, ali poradi klimatskih nepogodnosti prisiljeni su sjevernjaci da grade staje u nižim aps. visinama nego južnjaci, a samo s pomoću stanova — i to za veoma kratko vrijeme u godini mogu da izrabe vrhove gore.

2. Ako promatramo broj skupina i broj staja i stanova te ga poredimo sa brojem sela, koji izrabljuju Biokovu i brojem kuća tih sela, kako ovdje navodim:



broj sela, koja izrabljuju Biokovu . . . . .	14
.. kuća u selima godine 1910. . . . .	5.151
.. skupina staja i stanova . . . . .	119
.. staja i stanova . . . . .	602

onda se vidi iz tih brojeva, kakva je veza između selâ i skupina staja pa između kuća te staja i stanova. I ako je u selima uračunan veći broj kuća, nego li one zbilja imaju staja u Biokovi, ipak se odavle vidi da gotovo svaka peta seoska kuća oko Biokove ima staju odnosno stan na planini. Veza je dakle između stanovnika sela na Biokovi velika a to sve poradi blaga. Statistika kaže, da je god. 1927, od svega blaga bilo u planini Biokove:

na	bilo je	Ovaca	Koza	Goveda	Mazgi, magaraca, konja
NE Biokovi	{ svih . . . . .	10820	3330	1911	218
	{ od tih u planini	5057	2424	789	—
SW Biokovi	{ svih . . . . .	4194	1746	136	209
	{ od tih u planini	4194	1746	45	—

Vidi se dakle, da sela na NE Biokovi ne ispasuju sve blago po planini nego i u susjedstvu; posebice to vrijedi za Žeževicu i Krstalice. Nasuprot primorska sela odgone malo ne sve blago u planinu, jer ljeti kod njih vlada velika žega pa bi ono lako od nje postradalo. Podgora ima također staja, koje nijesu na Biokovi, već njoj na jugoistoku a zovu se: Zaslužnje, Donja Gora i Plužine; i tamo znadu goniti svoje blago.

Pričaju ljudi, da je pred svjetskim ratom bilo koza za 80% više nego danas. Broj je njihov spao zato što je vlast zabranila držat ih, a preporučila ovcu. Seljaci su to teška srca primili, jer je koza, kako oni vele, mala kravica, koja im daje više mlijeka, a lakše ju je hraniti, osobito zimi, nego ovcu. Broj se koza zato znatno umanjio, a ovaca povećao. Poradi koze, koja u velike uništava mladu šumu, i danas se krivo gledaju te se češće svadaju šumari i pastiri. Ako koza pođe u branjevinu, lugar progoni pastira te globom i zapljenom koze gone se do viših šumskih vlasti. Seljaci ozlojedeni umanjuju broj koza. Međ pogibije, koje uništavaju blago spadaju: vuk i zmije. Ima godina, kad uopće nije vidjeti vuka i tada blago sigurno pase danju i noću, a ima pak godina, kad on strašno progoni blago. Tako u godini 1928. stanovnici Župe mnogo su pretrpjeli od njega, Te godine mnogi nijesu uopće gonili blago u stanove, a neki ni u staje poradi vuka. Računa se, da svake godine propadne 10% blaga u planini od ovih pogibija.

Blago ne ostaje čitavu godinu u planini; na jugu ga odgone većinom 1. juna, kad okopni snijeg i već prilično zagrije, a odgone ga s planine o sv. Mihovilu (početkom oktobra), kad počnu već jesenske kiše i prve jače južine. Ima godina, kad ga kasnije odgone i kasnije dogone, kako je to bilo 1928., kad poradi kakove atmosferske anomalije studen se protegne u junu i zakasni u oktobru. Ali to su izuzeci. I dok na jugu Biokove sva sela gotovo u isto vrijeme odgone blago, osim Podgore, koja ima staje uz Rodića stazu, gdje blago ostane 10 mjeseci, a katkad i cijelu godinu, na sjevernoj Biokovi nije tako. Tu odgone blago Krsta-

čani već u rano proljeće te se zadržavaju na njoj od konca februara do novembra, penjući se sve većma, što je viša temperatura. Katkada i oni ostaju cijelu godinu u Lozovcima, ako je blaga zima. Slično iznad Rastovca čine i stanovnici Zagvozda, dok ostala sela ostaju znatno manje, kako se vidi iz ove table.

Koliko mjeseci ostaje blago na Biokovi:

Sela na NE Biokovi	Ostaje u planini	U kojoj apsolutnoj visini u m
Krstatice . . . . .	6 mjeseci	700—1500
Zagvozd . . . . .	6 mjeseci	400—1200
Župa . . . . .	4—5 mjeseci	700—1500
Grabovac . . . . .	3 mjeseca	1000—1200
Rašćane . . . . .	3—4 mjeseca	500—1200
Žeževica . . . . .	3—4 mjeseca	400—700

Sela na SW Biokovi	Ostaje na planini	U kojoj apsolutnoj visini u m
Gornja Brela . . . . .	od 15/V do 30/X	300—900
Donja Brela . . . . .	od 15/V do 30/X	380—850
Bast . . . . .	od 15/VI do 30/X	1500—1600
Veliko Brdo . . . . .	od 15/VI do 30/X	1400—1500
Nakar . . . . .	od 15/VI do 30/X	1300—1400
Kotišina . . . . .	od 15/VI do 30/X	1300—1400
Tučepi . . . . .	od 15/VI do 30/X	1200—1300
Podgora . . . . .	10 mjeseci	800—900

Ranije su velikom svečanosti odgonili blago u planinu, kiteći vijencima stoku, uza svirku, pjesmu i blagoslov, dakle slično kao što čine sada po Alpama; pored svega toga nijesu se duže vremena zadržavali na planini nego li to čine danas. Rokovi su seobe veoma stari i ustaljeni.

Blago po planini čuvaju pastiri i pastirice; njih je bilo godine 1927. na Biokovi od prilike ovoliko:

bilo je:	NE. Biokove		SW. Biokove		svih:
	po stajama	po stanovima	po stajama	po stanovima	
pastira	121	69	12	—	202
pastirica	184	90	210	—	484
svih:	305	159	220	—	686

Rekao sam, da je otprilike bio ovoliki broj pastira i pastirica, jer je on promjenljiv. Ali kod toga ovi se kriteriji mogu smatrati ipak kao stalni: U primorju drže, da koliko staja, toliko pastira, odnosno pastirica, u zagorju na svakih 40—50 glava blaga drže 1—2 pastira. Ondje, gdje je vratolomniji pristup do staja i pašnjaka, više je pastira, a pastirica nema, dok gdje je lakše, tu su samo pastirice. Poredimo li broj žiteljstva sela oko Biokove i broj pastira, odnosno pastirica, vidimo, da je dakle samo 51% pastira, odnosno pastirica, koji, čuvajući

blago, podnose sve terete planine. Čuvari su većinom pastirice i to neudate od 15—25 godine života, dakle oni članovi obitelji koji ne mogu da obavljaju teže poslove u polju ili u kući. Pastirica je na Biokovi preko dvaput više od pastira; sličan je pojav i po Alpama. U mjestima, gdje je više blaga, tu su bilo pastiri, bilo pastirice, ukućani, koji čuvaju svoje blago, a one kuće koje nemaju dovoljno mladih svojih članova, ili koje nemaju dosta blaga, unajme čobana ili čobanicu iz svoga ili susjednoga sela te mu ga uz ugovor povjere na pažnju. Ako pak mnogo kuća nema dosta blaga, kako je to u primorju, onda one zajednički nadu jednog čobana, komu povjere stado na čuvanje. Ugovor između čobana i gospodara na sjevernoj Biokovi zovu »čobanija«, a na južnoj »čobanluk«. Taj ugovor stoji u tom, da gospodar čobanu povjeri blago za jednu sezonu, za to mu plaća po glavi u zagori 20 Din, u primorju po 10 Din; ako pak goni blago na stanove onda gospodar daje još čobanu 50% napravljenog sira, u primorju (u Tučepima i Podgori) daju mu svaku sedmu grudicu sira, k tomu u zagori neki daju čobanu par opanaka i štogod odijela, a pošalju mu katkad i hrane. Kad čoban ide u planinu s blagom nema nikakovog veselja već jedino ga gospodar blagoslovi blagoslovljenom vodom i dade čitati Misu za zdravlje blaga. I ako se drži po kućama, da je život čobana lakši od ostalih poslova u polju, ipak on nije lagodan. On se diže rano u zoru, a ide leći kasno, kad smrkne. Blago čuva, da ne ode u štetu, da ne upadne u rupu, da ga zmiya ili vuk ne prorijedi; muze ga u jutru i u večer, goji ga, bere zimnicu za njega i goni ga na plandovanje. Ovaj posao obavlja najviše oko ovaca, za govedo ne treba ulagati ovoliko pažnje, jer ga pusti da samo pase, a tek ga svaki treći ili četvrti dan potraži za pojenje; na tegleću životinju isto tako ne pazi toliko, kozu pak valja da čuva od štete. Ovaj posao mu apsorpira veći dio dana te skačući po onom goletnom kršu, u samoći, po žegi i po noći provodi život veoma jadan. Pastiri rijetko kad planduju u podne sa blagom. Hrane se vrlo oskudno; tripud dnevno jede, od toga jedamput na dan jede ukuhano zelje ili »puru« (palentu) ili kumpir. Kruh im je obično od pšenice ili kukuruza, koji zaslađi surutkom ili kiselim mlijekom. Kruh im donose iz sela svaki treći ili četvrti dan ili sam ide ponj. Mlijeka pije veoma malo, jer ga štedi za sir ili za maslo, mesa jede veoma rijetko a vina nikad ne pije. U primorskim stajama pastiri i pastirice se bolje hrane nego na sjeveru. Kao što se oskudno hrane, tako se i oskudno odijevaju. Od starog narodnog odijela ostalo je na pastirima veoma malo, tek nazuvke, opanci i kaput; većinom su odjeveni odijelom od domaćeg sukna. Pastirice imaju više starog narodnog odijela. Tako pored nazuvaka i opanaka, najobičnije je »sada«, neke vrsti ogrtača. Ali i to je odijelo za planinu veoma slabo. Mnogo odijela ne nose u planinu, već najpotrebnije, jer ako zahladi sela nijesu daleko, pa odu kući ponj.

U slobodnom vremenu, što im ostane po danu pastiri u ranom proljeću tek što odgone blago na planinu, naprave od jasenove kore u formi roga »trubaljike«, kojima tule, dok na južnoj Biokovi tule rogovima, tako da sva planina ječi. Tim plaše vuka, ako je koji u blizini. Mnogi gajdama, diplama, »mišnicama« (diple sa mijehom) i sviralama sviraju svoje obične monotone pjesme. Pastirice obično ne sviraju, ali zato više pjevaju. Pastiri kupe zimnicu ili sijeku grm i drvo pjevajući, a pastirice pletu, šiju, predu ili vezu. Kad se sastanu muški zaigraju koju igru na »šijanje« (slična igra »muri« mornarâ) ili kad su u većem broju igraju »na prstenak« ili »na piske«. U večer skupne razgovore između muških i ženskih zovu »sila«. To su najveće njihove zabave. Tu se pjeva, igra

i priča. Pričaju o vilama biokovskim, koje imaju kozje ili magareće noge, a u licu su vrlo lijepe. Te vile stanuju u polama. One daju neobične darove ljudima: dar ljepote, liječenja, pjevanja i pričanja. One spašavaju ljude iz pogibelji. I onda nižu razne događaje o tim vilama. Vile su dakle dobri duhovi. Zli su vukodlaci, koji stanuju na grobištima, a štode blagu i pastirima. Njega možeš ubiti crnim trnom križarom ili kôcem. Osim toga razgovaraju o svojim poslovima i domovima. Pored ovih zabava, koje nijesu tako česte, pastiri i pastirice se osobito vesele još vatrama, koje veoma često lože, da se ugriju, da pognaju vuka, ako je u blizini i da osvijetle društvo. Osobito je veselje, kad se pale krijesovi po vrhovima. I taj jadni život, provode kao nomadi pastiri i pastirice, čobani i čobanice gotovo polovinu, a u nekim selima i dvije trećine godine, seleći se iz nizine u visine i obrnuto. Oni se faktički najviše brigaju za blago, a korist izvlače njegovi gospodari i stanovništvo oko Biokove.

Ovdje moramo posebice da promotrimo najprije korist od pojedinih domaćih životinja, koje pasu na Biokovi, da na osnovu toga zaključimo o koristi, koju ima stanovništvo od tog blaga.

Svaka ovca daje  $\frac{1}{2}$  do 1 kg vune, janje, do 100 kg đubra, dnevno  $\frac{1}{4}$  mlijeka za tri mjeseca, a od koga se može napraviti jedan kilogram sira ili  $\frac{1}{2}$  kg masla, pored toga može se dobiti »tvarog« i surutka. Ako se proda ovca, ona ima 8—10 kg (po 12 Din kg), dakle cijela ovca stoji 125—150 Din, koža njezina pak 40—50 Din.

Od kože dobiju se ovi produkti: kostrijeti  $\frac{1}{2}$  kg, koja se upotrebljava za vreće, mutape (tanje pokrivače), biljce (deblje pokrivače) te uže za drva; mlijeka 1— $1\frac{1}{2}$  l dnevno za 6 mjeseci, od kože se može dobiti do 12 kg sira ili 6 kg masla; đubra daje do 200 kg. Koza je skuplja te se prodaje po 200 Din, a lakše se hrani. Kozi ne treba zimmice, a daje više mliječnih produkta, samo što uništava šumu tako da narod veli: kud koza prođe, vatra opali ili srp poženje, sve je isto. Kože od ovce ili koze dijele po težini ovako u tri noža: najjeftinije su do sv. Ante (15.—VI.); skuplje su od sv. Ante do Velike Gospe (do 15.—VIII.); a najskuplje su od V. Gospe do Svih Sveti (do 1. novembra). Janjeće se kože prodaju po 50 Din, a kozleta i po 50 Din. Narod pravi od njih male mješčiće za ulje, inače ih prodaje trgovcima bližih tržišta Zadvarja, Vrgorca i Makarske, koji ih opet preprodaju u Splitu, a oдавle idu u Ameriku, da se stroje i skupo opet nama prodaju.

Krave daju mlijeka  $1\frac{1}{2}$ —3 l dnevno, tele se prodaje po 250—300 Din, a đubra se dobije 6 do 10 q. Kravlje mlijeko se ne upotrebljuje za sir već se jedino pije i kiseli. Na sjevernoj Biokovi drže vola za oranje, na južnoj ga uopće goje veoma malo.

Iz ovog općeg osvrta ostaje nam da vidimo, kakovu korist od blaga ima stanovništvo oko Biokove.

Teško je precizno odgovoriti koju korist od mlijeka ima stanovništvo. To se može samo u glavnim crtama. Narod malo upotrebljuje samo mlijeko. Samo ga tri sela iznad Makarske nose u grad na prodaju: Kotišina, Makar i Veliko Brdo. Oni ga zimi i jeseni nose dnevno do 300 l, a ljeti do 600 l, i na njemu dobro zaslužuju, jer ga prodaju l po 5—4 Din. Druga pak mjesta primorja od mlijeka prave najviše sir, dok zagorje pravi pretežno maslo, jer nemaju maslina — kao primorci — za izradivanje ulja pa su prisiljeni da maslom začinjaju hranu.

Sir prave tako, da nabave Hansenovo sirište ili ga još gdjegdje i sami načine, onda ga stave u mlijeko, da se zgruša, zatim surutku ocijede a tvarog stave u kolute od jasenove kore ili od kostele. Taj kolut zovu »tvorilo.« Tu stoji on pô dana pod teretom, da pri tom izade sav ostatak tekućine. Zatim ga stave na tanjur, posole ga te iza dva dana stave ga nad vatru da se suši. Primorski sir je bolji, jer je bolje mlijeko od sočnije paše, pored toga primorci ne vade maslo iz njega kao zagorci. Pojedina sela oko Biokove otprilike su 1927. god producirala ovoliko kilograma sira:

Rašćane . . . . .	200	Donja Brela . . . . .	100
Župa . . . . .	250	Bast . . . . .	300
Krstatice . . . . .	150	Makar . . . . .	80
Zagvozd . . . . .	250	Veliko Brdo . . . . .	80
Grabovac . . . . .	50	Kotišina . . . . .	80
Žeževica . . . . .	20	Tučepi . . . . .	1300
Gornja Brela . . . . .	260	Podgora . . . . .	500

Narod na sjevernoj Biokovi veći dio ovog sira sam upotrebljuje ili ga u selu prodaje; na južnoj strani, osobito stanovnici Tučepa i Podgore, prodaju ga o sv. Lovri (5.—XI.) najviše u Makarskoj. Oni ga nose još po srednjodalmatinskim otocima, Stonskom Ratu i do Metkovića. A kako svake godine sada dolazi velik broj stranaca u Makarsku na ljetovanje, ovi ga mnogo konsumiraju a neki ga odnose i kući, osobito u Bosnu. Cijena mu je obično 30—40 Din. Inače biokovski sir nije poznat kao Vlašićki, Liptovski ili koje druge vrste. Prije je sira bilo više, jer je bilo kozje, sada ga je doduše manje, ali je bolji, jer je od ovce.

Maslo prave tako, da puste mlijeko da se ukiseli, a onda ga u »stapu« izmlate. Po vrhu dobiju onda maslo, koje pokupe, posole i prevare, da dobiju ukuhanu maslo, koje im služi za začinu. Sirovi maslac ne prave i ne upotrebljuju. Maslo se obično prodaje po 40 Din l, ali se rijetko kada prodaje, jer služi stanovništvu za vlastitu upotrebu. Jedino ga siromašniji izmjenjuju sa primorcima te 1 l masla dadu za 3—4 l ulja. Produkcija je masla bila od prilike ovolika u god. 1927.

Gornja Brela	300 l	Zagvozd	500 l
Rašćane	600 l	Grabovac	700 l
Župa	450—500 l	Žeževica	250 l
Krstatice	300 l		

Ostala primorska sela ne prave maslo. Produkcija je vune u godini 1927. bila na sjevernoj strani Biokove oko 5.000 kg, a kostrijeti oko 1.200 kg, na južnoj strani Biokove vune oko 4.000 kg, a kostrijeti oko 720 kg. Vunu ne prodaju seljaci, već od nje prave domaće sukno za odijela, bječve, pokrivače, prsluke, nazuvke, pletove, kapute i rupce (ženske oko glave). Inače tko ima previše vune, taj je izmjenjuje kod susjeda za druge potrebne stvari. Cijena je vuni 15—25 Din kilogram. Kostrijet također upotrebljuju za domaću potrebu.

Jagnjadi i kozlića se prodaje svake godine na susjednim tržištima u Zadvarju, Vrgorcju i Baškoj Vodi, osobito u Zadvarju svakog petka. Sa sjeverne Biokove prodade svako selo otprilike 500—550 glava, a primorska sela po 200 glava.

Na sjevernoj Biokovi đubar blaga ostaje u planini, jer njime gnoje dōce; na južnoj donose veliki dio đubra s planine u primorje, da njime pognoje polje.

Tako blago veoma koristi stanovništvu. Ono mu daje mlijeko, surutku i kiselo mlijeko za piće; sir, tvarog i meso za jelo; maslo za začinu; vunu i kostrijet za odijela i pokrivače; govedu kōžu za opanke pa đubar za gnojenje zemlje. Neke od ovih produkata djelomice sami potroše, a većim dijelom prodaju i za dobiveni novac kupuju najviše žita, čime njihova zemlja oskudijeva.

Da zaključimo.

Biokova je planina, koja ima sve potrebne preduvjete za ispašu blaga, a to je ono stanovništvo oko nje uvidjelo od davne davnine. I zato ono ima velik broj blaga, staja i torova, koji služe za zaklon pastira i blaga te za svratište težacima, koji rade po dōcima planine. Pastiri doduše najviše se muče tim blagom, a stanovništvo dobije od toga najviše koristi tako, da je žiteljstvu oko sjeverne Biokove ispaša jedna od najglavnijih grana privrede, a onom južnom također veoma važna i korisna. Nema sumnje, da nije Biokove, ne bi se toliki broj žiteljstva oko nje mogao ishraniti. I kad bi se još ispaša racionalnije proizvodila, jasno je da bi Biokova mogla ishraniti još najmanje pet puta toliki broj blaga nego danas, a tim bi mogao i veći broj žiteljstva da se uzdrži i da bolje živi. Zato bi trebalo, da se melioriraju pašnjaci, da se zabrani seljacima čupati ili žeti zelenu travu, jer joj tako ne dozvoljavaju da se osjemeni i zato je svake godine ima manje; trebalo bi da se bolje čuvaju šume, da se koza što više zabrani, a da se uvede ovca, da se vode popravljaju i grade novi bunari. Pored toga poduka u racionalnom izrabljivanju mliječnih produkata i sirarske zadruge pomogle bi njegovanju i podizanju ispaše na Biokovi.

**Zusammenfassung.** Alp- und Weidewirtschaft im Biokovagebirge. — Irrtümlich nennt man »Biokova« jene Bergkette, welche sich zwischen dem Cetina- und dem Neretva-Flusse erstreckt. Die Bevölkerung nennt aber »Biokova« nur jene Bergmasse, welche zwischen »Vrulje« und der Rodić-Strasse liegt. Die Biokova ist ein hohes Gebirge (die höchste Spitze ist St. Jure — 1.762 m), und steigt auf der Nordseite bis zum Kamme sanft empor, wo sie eine Gebirgsebene bildet, welche ungefähr 45 km breit und 17 km lang ist. Von hier aus führt ein steiler Abhang nach Süden, zur Makarska-Küste. Diese Gebirgsform ist aus dem Vertikalprofil ersichtlich (Bild 1).

Um die Biokova befinden sich zahlreiche Ansiedlungen, u. zw. nordöstlich: Zeževica, Grabovac, Zagvozd, Krstatice, Župa und Rašćane; südwestlich: Gornja Brela, Donja Brela, Podgora, Tučepi, Kotišina, Makar, Veliko Brdo und Bast.

Die Insassen dieser Ansiedlungen beschäftigen sich zwecks Ernährung mit verschiedenen Wirtschaftszweigen, jedoch die wichtigste Erwerbsquelle ist die Weidewirtschaft (mit Ausnahme von Baška Voda, Kozice und Makarska, von wo das Vieh auf die Biokova nicht zur Weide getrieben wird).

Die statistischen Daten dieser Siedlungen für das Jahr 1927 ergeben Folgendes (siehe Seite 50):

Bewohner	Familien	Ochsen	Schafe	Ziegen
18.578	3.144	2.047	15.014	5.076

Pferde, Maultiere und Esel zusammen 990 Stück.

Es ist klar, dass nur die auf der Biokova vorhandenen Weidemöglichkeiten die Hauptbedingung der Viehzucht als Erwerbsquelle der Bevölkerung und der Grösse des Viehstandes bilden.

Die ganze Gebirgsfläche der Biokova kommt für die Weidewirtschaft nicht in Betracht, sondern nur der nordöstliche sanfte Abhang, wo zahlreiche »Dolinen« (»Dolac«, »Vrtača«, »Uvala« und »Bogodol«) vorkommen, auf der südlicher Seite aber nur das Hochplateau. Der steile Abhang und das Küstenland kommen für die Weidewirtschaft nicht in Betracht.

Die Weideplätze gehören der Gemeinde, und werden »općinska muša« genannt. Die Insassen der umliegenden Ansiedlungen dürfen das Vieh auf die Biokova zur Weide treiben, müssen aber eine gewisse Geldsumme als Grastaxe (»travarina«) der Gemeinde zahlen. Diese Taxe beträgt 6—10 Dinar pro Ziege, und 4—5 Dinar pro Schaf. Die Gemeinde beauftragt jedes Jahr den Dorfvorsteher das auf der Biokova weidende Vieh im Küstenlande im Juni und im Hinterlande im September jährlich zu verzeichnen, um auf Grund dieses Verzeichnisses die Gemeindeumlage eintreiben zu können. Die »Dolac« sind Privateigentum. Zwischen den einzelnen Dörfern, sowie auch zwischen dem Küsten- und Hinterlande ist die Grenze genau bestimmt, und wird dieselbe von den Bewohnern eifersüchtig beachtet.

Um die Bodenkulturen, den Wald und die gute Gebirgsweide auszunützen, können die Bewohner im Sommer täglich das Vieh von der Ansiedlung ins Gebirge nicht hin- und zurücktreiben, sondern müssen sich auf einer gewissen Höhe der Biokova Hirtenhütten (»staje«) und Wohnungen (»stanovi«) bauen, wo die Leute und das Vieh Obdach finden. Es ist daher wichtig sich den Unterschied zwischen Hirtenbuden (»staje«) und Wohnungen (»stanovi«), wie auch deren geographische Verbreitung auf der Biokova klarzumachen.

Die Hirtenbude (»staja«) ist ein ebenbürtiges Steinhaus (siehe Fig. 5, 6, 7, 8). Die Mauern derselben sind grösstenteils ohne, selten mit Mörtel gebaut. Auf Plätzen, wo Windstille herrscht, sind die Hütten mit Strohdächer bedeckt, während auf Plätzen, die dem Windstoss ausgesetzt sind, Steinplattendächer vorherrschen. In einzelnen Fällen findet man auch Strohdächer mit daraufgelegten Steinplatten.

Die Grösse der Buden ist verschieden: 5—7 m lang; die innere Einteilung ist sehr einfach: ein Lokal, wo sich neben Lager nur noch das notwendigste Küchen-, Käseerzeugung- und Feldbauzeug befindet. Bei der Hirtenbude befindet sich der Schafstall, wo das Vieh untergebracht wird. Selten findet man einzelne Ställe, — öfters liegen mehrere nebeneinander und bilden Gruppen. Jedes Dorf hat einige solche Budenansiedlungen auf der Biokova. Vor denselben befinden sich die »Dolac« (= Doline). Da Quellwasser selten vorkommt, wird Grubenwasser benützt. Die Bauern nützen die vorkommenden Gruben dadurch aus, dass sie die Oeffnungen derselben in der Tiefe mit Roterde, oder mit Kalk und Roterde zusperren, und das wird »tvrđena voda« genannt. Man findet mehr Gossen als Brunnen (= »bunar«).

Die Totalanzahl der Hirtenbude an der nordöstlichen Seite der Biokova betrug im Jahre 1927:

Anzahl der Budengruppen: 46; Anzahl der Buden (staje) 218; Entfernung einzelner Buden vom Dorfe in Marschstunden  $\frac{1}{2}$ —5.

Vergleicht man die Höhen, so findet man, dass die Stallgruppen zwischen 500—1.200 m oberhalb der Dörfer gelegen sind. Hier stellt sich die Frage: wie helfen sich die Bewohner um die übrige Höhe der Biokova (von 1.400 bis 1.762 m) ohne Hirtenbuden zu Weidezwecken auszunützen? Wird das Vieh von den Hirtenbuden bis zur höchsten Höhe der Biokova hinauf-, bzw. abends zurückgetrieben? Drei Dörfer an der nördlichen Seite der Biokova, u. zw. Župa, Krstajice und Zagvozd (dem letzteren gehört die höchste Spitze der Biokova), besitzen noch oberhalb der Hirtenbuden kleinere Bauten, welche nur in drei Sommermonaten benützt werden. Diese Bauten werden »Stan« (plur. »Stanovi«) genannt. »Stanovi« (= Wohnungen) sind kleine Steinhäuser, mit Steinplatten oder Buschwerk, selten mit Stroh, bedeckt und werden manchmal an Felsen gelehnt um den Ausbau der vierten Mauerseite zu ersparen. Das Hausgerät ist aus Stein, ausser dem Kochtopfe und Käseerzeugungsgerät. Die »Stanovi« werden im Winter verlassen. Die drei erwähnten Dörfer auf der Biokova hatten im Jahre 1927, im Ganzen:

Gruppen von »Stanovi« 53; Anzahl der »Stanovi« 113; in abs. Höhe 1.100 bis 1.500 m.

Im Winter verweilt das Vieh auf dem Nordgebiete der Biokova in den Dörfern, und erst im März, als die Kälte nachlässt, wird die Weide bis zu den Hirtenbuden und um dieselben ausgenützt. Im Sommer erstreckt sich die Weide bis zu den Gebirgsspitzen. Es gibt also drei Ausgangspunkte der Weidewirtschaft auf dem Zentralteile der nordöstlichen Biokova. Die Weideplätze umfassen also drei Abschnitte oder Zonen.

Auf der südlichen Seite wird die Biokova durch die Küstenländler bedeutend weniger ausgenützt, wie aus der Statistik für 1927 ersichtlich. Alle Dörfer hatten zusammen:

Gruppen von »Staja« 42; Anzahl von »Staja« 271; Marschentfernung 1 bis 8 Stunden; abs. Höhe 500—1.600 m.

Die Siedlungen an der südlichen Seite haben keine »Stanovi«, da das Vieh die Hochfläche mühelos besteigen kann, nachdem hierseits grössere Steigungen nicht vorkommen.

Auf Grund einer Detailanalyse können wir den Stand der Weidewirtschaft auf der Biokova schildern. (Siehe Tabelle Seite 62).

Diese Tabelle zeigt uns, dass die Gesamtfläche der Biokova 22250 km<sup>2</sup> beträgt; 17% der Fläche wird jedoch nicht geweidet, da teilweise bebaut, teilweise (oben) kahl. Die Hirtenbuden befinden sich am häufigsten an der nordöstlichen Seite, und zwar in der Höhezone von 700 bis 900 Meter, beiläufig in der Mitte zwischen den Dörfern und den höchsten Biokovaspitzen. An der südwestlichen Seite befinden sich die Hirtenbuden zwischen 1200 und 1.400 m, daher auf der Hochfläche. Die Insassen der herumliegenden Dörfer treiben aber das Vieh nicht nur auf die Biokova, sondern auch auf die benachbarten Weideplätze. Das Vieh verbleibt auch nicht das ganze Jahr im Gebirge, sondern wird gewöhnlich am 1. Juni hinauf- und anfangs Oktober hinabgetrieben. In ein-



zelenen Dörfern an der nordöstlichen Seite der Biokova ist die Zeitdauer des Viehnomadismus verschieden.

Die Hirtenknaben und Hirtenmädchen geben sich die grösste Mühe um das Vieh. Nach der Statistik vom Jahre 1927 befanden sich auf der Biokova ungefähr:

Hirtenburschen: 202 und Hirtenmädchen: 484.

Vergleichen wir die Bewohneranzahl der Dörfer um die Biokova mit der Anzahl der Hirtenburschen, bzw.-Mädchen, sehen wir dass nur 51% der Bevölkerung aus Hirten besteht. Also nur dieser Teil der Bevölkerung kennt alle Hirtenlebenbergstrapazen. Die grösste Zahl der Hirtinnen besteht aus Mädchen von 15 bis 25 Jahre, also aus jenen Familienmitglieder, die keine schwerere Arbeiten im Felde oder Haushalte leisten können. Auf der Biokova gibt es um 50% mehr Hirtenmädchen als Hirtenburschen. Dieselbe Erscheinung kommt auch auf den Alpen vor. In Ortschaften, wo das Vieh zahlreicher ist, befassen sich die Hausleute mit der Hirtenprofession, wo dagegen eine geringere Anzahl vorkommt, werden Hirtenburschen oder Mädchen aus benachbarten Dörfern in Dienst gegen Vertrag für eine Saison genommen. Es gibt Fälle, wo auch mehrere Häuser einen Hirten in Dienst nehmen, wenn dieselben nicht zuviel Vieh besitzen, wie es im Küstenlande vorkommt. Der Vertrag zwischen den Hirten und den Eigentümern wird auf der Nordbiokova »Čobanija«, und auf der Südbiokova »Čobanluk« genannt. Die Eigentümer zahlen den Hirten im Hinterlande (»Zagora«) 20 und im Küstenlande 10 Dinar per Kopf. Treibt der Hirt das Vieh zu den »Stanovi«, so bekommt er 50% des erzeugten Käse, im Küstenlande aber (in Tučepi und Podgora) jedes siebente Käsestück. Die Hirten passen darauf, dass das Vieh keine Schaden anrichtet, dass es nicht abstürzt, oder von Schlangen und Wölfen nicht gebissen bzw. zerfressen wird. Sie melken das Vieh morgens und abends, kümmern sich um seine tägliche Nahrung, sammeln für dasselbe die Winternahrung und treiben es auf den schattigen Rastplatz. Die Schafe bedürfen diese Mühewaltung in grösserem Masse, während man den Ochsen kleinere Sorge zuwendet, nachdem man dieselben freilässt und erst nach zwei oder drei Tagen zwecks Tränken aufsucht. Auf Tragtiere wird gleichfalls weniger aufgepasst, während nur die Ziege besonderer Sorge bedarf, da sie Schaden anbringen kann. Diese Beschäftigung absorbiert dem Hirten den ganzen Tag sodass er in jenem baumlosen, felsigen Terrain, in der Einsamkeit, und Hitze ein elendes Leben führen muss. Die etwaige freie Tagszeit im Vorfrühling, die den Hirten nach beendeter Arbeit verbleibt, wird von ihnen durch Anfertigung gewisser Hörner, aus Eschenrinde »trubaljka« (Schierling) genannt, ausgenützt. Auf der nördlichen Biokova blasen die Hirten solche Hörner, während auf der südlichen Biokova Rindhörner geblasen werden. Das ganze Gebirge erklingt so durch das Geblase der Hirten; damit werden die Wölfe vertrieben. Die anderen wieder führen durch ihre Flöten und Dudelsäcke gewöhnliche monotone Lieder aus. Die Hirtinnen spielen nicht, singen aber öfters. Die Hirten hauen das Waldholz oder sammeln das Winterfutter und singen dabei, während sich die Hirtinnen mit Spinnen, Sticken, Nähen, und Stricken beschäftigen. Abends unterhalten sich alle untereinander, und diese Zusammenkünfte werden »sila« (= Sitzungen) genannt. Dabei wird »Kolo« getanzt, gesungen, gespielt, Wahrsagerei getrieben und Gespräch geführt. Dies sind die grössten Vergnügungen der Hirten, welche mit den Hirtinnen ein elendes Nomadenleben beinahe ein halbes und in etlichen Dörfern fast das ganze Jahr

hindurch führen, indem sie aus den Tälern in die Höhen und umgekehrt wandern. Die grösste Mühe um das Vieh fällt auf die Hirten, während die Nutzen den Eigentümern und den Bewohnern um die Biokova zugutekommen.

Die Bevölkerung zieht zahlreiche Nutzen von der Viehwirtschaft: sie hat Milch zum Trinken, Käse und Fleisch zum Essen, Butter zum Schmalzen, Wolle und Geisshaar für Kleider und Decken, Felle für »Opanke« (Beschubung), und Dünger zum düngen. Diese Produkte werden teilweise im eigenen Haushalte verbraucht, teilweise aber verkauft. Mit dem Ertrag wird grösstenteils Getreide angeschafft, da auf der Biokova daran Mangel herrscht.

Das Biokovagebirge hat alle Vorbedingungen für eine starke Weidewirtschaftsentwicklung. Darin liegt die Erklärung zur Grösse des Viehstandes und zum Umstande, dass sich die Bevölkerung in solcher Masse mit diesem Wirtschaftszweige befasst. Nur die Weidewirtschaft ermöglicht die Ernährung der so zahlreichen Bevölkerung auf der Biokova. Würde eine rationale Weidewirtschaft eingeführt, könnte dort wenigstens noch die fünffache Zahl des heutigen Viehstandes ernährt werden, womit auch die Vorbedingungen zu einer wohlversorgten Volksvermehrung geschaffen wären. Zu diesem Zwecke sollte man die Weideplätze meliorieren, das Grasrupfen verbieten, damit der Same nicht vernichtet wird, nachdem bei solchen Verhältnissen das Gras jährlich abnimmt. Man sollte die Wälder besser bewachen lassen, die Ziegenweide ebenso verbieten, zur Schafwirtschaft übergehen, und schliesslich sollte man neue Brunnen schaffen und überhaupt die Wasserversorgung verbessern. Eine Organisation des Volksunterrichtes zwecks rationaler Ausnützung der Milchprodukte auf einer genossenschaftlichen Basis könnte die Hebung der Weidewirtschaft hervorrufen.

Die statistischen Daten und die Namen der »Staja« und »Stanovi« auf der Biokova liegen hier bei. Dieselben wurden bisher überhaupt nicht veröffentlicht. Auf Grund dieser statistischen Einzeldaten, von mir selbst gesammelt, und meiner persönlichen Beobachtungen, wurde dieses Elaborat zusammengefasst.

Die statistischen Angaben gelten für das Jahr 1927 und haben folgende Rubriken:

I. »Staje« auf den nordöstlichen Flanken

II. »Staje« auf den südwestlichen Flanken und zwar: Name der »Staja«-Gruppen; Zahl der »Staje« in den einzelnen Gruppen; Meereshöhe der »Staje«; Marschstundenentfernung der »Staje« vom Dorfe; Wasserversorgung; Viehaufenthalt im Gebirge; Zahl der Schaffe, der Ziegen, der Ochsen, sodann zusammen die Zahl der Pferde, Maultiere un Esel; Zahl der Hirten und Hirtinenn.

III. »Stanovi« auf den nordöstlichen Höhen: Name der Gruppen, abs. Höhe der Gruppen, Zahl der »Stanovi« in den einzelnen Gruppen, Zahl der Hirten, Zahl der Hirtinnen.

## Statistički podaci.

Ime skupina staja	Broj staja	Apsol. v. sina m	Udaljenost staja od sela u satovima	Kojom se vodom opskrbljuju?	Koliko mjeseći ostaje blago u platinini	Broj ovaca	Broj koza	Broj goveda	Broj konja, magaraca i mazgi	Broj pastira	Broj pastirica
<b>I. Staje na NE. Biokovi.</b>											
<b>Rašćane.</b>											
1. Zakućje . . .	20	800	1 $\frac{1}{2}$	tvrdena voda	3-4	400	250	15		7	25
2. Rudišnjak . . .	2	950	2 $\frac{1}{2}$	"	"	30	14	4	Na ispašu	4	1
3. Stružine . . .	3	850	1 $\frac{1}{2}$	"	"	50	20	2	ide 6-10	1	10
4. Lobodnjak . . .	6	850	1 $\frac{1}{2}$	bunar	"	100	60	7	konja i ma-	4	3
5. Volijaci . . .	6	700	1 $\frac{1}{2}$	tvrdena voda	"	190	40	7	zaga. U ci-	2	3
6. Umetaljka . . .	3	700	1 $\frac{1}{2}$	"	"	50	15	4	jelom selu	6	12
7. Káčina . . .	10	700	1 $\frac{1}{2}$	"	"	120	50	8	ima 200 konja	2	3
8. Dóci . . .	3	750	2 $\frac{1}{2}$	"	"	40	20	2	i mazgi i	1	4
9. Prigožde . . .	3	850	1 $\frac{1}{2}$	"	"	50	15	3	6 magaradi.	8	12
10. Knjić . . .	8	1200	2 $\frac{1}{2}$	"	"	230	60	10		1	3
11. Zastupi . . .	2	950	1 $\frac{1}{2}$	"	"	30	20	5		1	3
12. Lukavice . . .	2	560	1	"	"	40	20	7		1	1
Svega . . .	68	—	—	—	—	1330	584	74	—	36	83
<b>Župa.</b>											
1. Brnića stan . . .	4	1100	2 $\frac{1}{2}$ -3	tvrdena voda	4	65	66	—	6	4	6
2. Sinokos . . .	5	1035	1 $\frac{1}{2}$ -2 $\frac{1}{2}$	bunar	"	50	20	—	2	2	3
3. Vrbe . . .	7	650	1 $\frac{1}{2}$	tvrdena voda	5	120	40	—	6	2	3
4. Plitvina . . .	2	950	1-1 $\frac{1}{2}$	bunar	4	35	15	—	—	1	1
5. Velika strana . . .	2	1000	1-2	napuštena	"	—	—	—	—	—	—
6. Bubalov konak . . .	2	920	1-2	"	"	19	5	—	—	1	3
7. Duba . . .	3	750	1	"	4	52	20	—	—	1	2
8. Blogova . . .	3	997	1 $\frac{1}{2}$ -2	"	"	40	20	—	3	1	2
9. Biokovski dočići . . .	3	999	1 $\frac{1}{2}$ -2	"	"	30	8	—	—	1	2
10. Žglibina . . .	1	945	1 $\frac{1}{2}$ -2	"	"	15	5	—	—	1	1
11. Jalovičići . . .	3	996	1 $\frac{1}{2}$ -2	"	"	20	8	—	—	1	2
12. Za Gradom . . .	2	850	1-2	"	"	38	15	—	—	1	2
13. Čulija . . .	1	1000	2-3	"	"	30	6	—	—	1	2
14. Robovi dáci . . .	5	750	1-1 $\frac{1}{2}$	"	5	40	10	—	—	1	3
15. Samogora . . .	2	755	1-1 $\frac{1}{2}$	"	"	30	10	—	—	1	1
16. Drinovci . . .	6	700	1	tvrdena voda	"	—	—	—	—	3	5
Svega . . .	51	—	—	—	—	584	248	—	17	22	38
Bilješka! Stoka se iz Volijaca seli u Drinovce.											
<b>Krstatiee.</b>											
1. Lozovci . . .	39	750 do 850	1-2	tvrdena voda i bunar	6-8 mj.	850	500	100	100	10	16
<b>Zagvozd.</b>											
1. Buljubašić . . .	3	700	1	bunar	6	37	18	—	—	2	3
2. Rašac 1 . . .	1	700	"	"	"	12	6	—	—	1	1
3. Unišće . . .	8	600	"	"	"	1000	500	—	—	5	10
4. Rašac 2 . . .	1	650	"	"	"	38	22	—	—	1	2
5. Križić . . .	7	600	"	"	"	185	95	—	—	3	4
6. Piščet . . .	1	550	"	"	"	20	15	—	—	1	2
7. Osoje . . .	1	500	"	"	"	15	8	—	—	1	1
8. Lončareve staje . . .	4	400	"	"	"	105	110	—	—	2	4
9. Dobri dol . . .	8	650	"	"	"	174	86	—	—	3	4
10. Nad Stinicom . . .	9	650	"	"	"	130	205	—	—	2	8
11. Kučere . . .	3	400	"	tvrdena voda	izgorjela napuštena	—	—	—	—	—	—
12. Japlina 1 . . .	1	350	"	"	"	—	—	—	—	—	—
13. Glavina staja . . .	1	350	"	bunar	"	20	12	—	—	1	1
14. Japlina 2 . . .	1	350	"	"	"	22	15	—	—	1	2
Svega . . .	49	—	—	—	—	1808	1092	—	—	23	40

Ime skupina staja	Broj staja	Apsol. višina m	Udaljenost staja sela u satovima	Kojom se vodom opskrbljuju?	Koliko mje-seci ostaje blago u planim	Broj ovaca	Broj koza	Broj goveda	Broj konja, magaraca i mazgi	Broj pastira	Broj pastirica
<b>Grabovac.</b>											
1. Zeleno . . . . .	5	1200	2	Ledenica	3	200	—	100	konja 10, magara 1,	6	nema porodi vrstolomada postaja
2. Božurače . . . . .	1	1000	2	"	"	85	—	50	magaraca 10	5	
Svega . . . . .	6	—	—	—	—	285	—	150	—	11	—
<b>Žeževica.</b>											
1. Na Pale . . . . .	5	600	1	Kamenice	3-4	200	—	40	—	5	5
<b>II. Staje na SW. Biokovi.</b>											
<b>Gornja Brela.</b>											
1. Zaveterje . . . . .	9	800	1	bunar	5	234	128	29	2 konja, 5 mazgi i magaraca	—	9
2. Drinov . . . . .	6	900	1	"	"	50	50	—	—	—	6
3. Bartulovići . . . . .	5	700	1	"	"	50	50	—	—	—	5
4. Brkulji . . . . .	7	800	1	"	"	50	50	—	—	—	7
5. Tomaši . . . . .	5	420	1	"	"	100	50	—	—	—	5
5. Uršići . . . . .	5	300	1	"	"	50	50	—	—	—	5
Svega . . . . .	37	—	—	—	—	534	378	29	11	—	37
<b>Donja Brela.</b>											
1. Ribličići . . . . .	4	690	2-3	bunar	5	25	15	—	—	—	2
2. Medići . . . . .	4	380	"	"	"	20	10	—	—	—	4
3. Žamići . . . . .	2	900	"	"	"	25	15	—	—	—	2
4. Čapini . . . . .	5	750	"	"	"	75	75	—	—	—	5
5. Šošići . . . . .	5	850	"	"	"	25	15	—	—	—	5
6. Bekavac . . . . .	6	590	"	"	"	30	20	—	—	—	6
Svega . . . . .	26	—	—	—	—	200	150	5	42	—	24
Bilješka. Donja Brela imala su svega 6 konja, 13 mazgi i 23 magaraca											
<b>Bast.</b>											
1. Stanine . . . . .	5	1500 do 1600	2	bunar	4	100	100	—	—	8	—
2. Na Grliču . . . . .	7	"	"	"	"	100	100	—	—	7	7
3. Za Kuremk . . . . .	2	"	"	"	"	200	100	—	—	4	4
4. Za sv. Ilijom . . . . .	3	"	"	"	"	70	30	—	—	5	5
5. Brlog . . . . .	4	"	"	"	"	50	20	—	—	4	4
6. Osičine . . . . .	4	"	"	"	"	80	20	—	—	4	4
7. Viaka . . . . .	8	"	"	"	"	100	100	—	—	8	8
8. Topolovac . . . . .	15	"	"	"	"	200	100	—	—	15	15
Svega . . . . .	48	—	—	—	—	900	570	1	116	8	47
<b>Veliko Brdo.</b>											
1. Duboki dolac . . . . .	9	1400 do 1500	2	bunar	4	170	30	—	—	—	3
2. Radov dolac . . . . .	1	"	"	"	"	napuštena	—	—	—	—	—
3. Vilim dolac . . . . .	2	"	"	"	"	50	3	—	—	—	2
4. Kratki dolac . . . . .	2	"	"	"	"	190	40	—	—	2	1
5. Plandišće . . . . .	1	"	"	"	"	napuštena za stoku; stan je za pojske radnike	—	—	—	—	—
6. Prašine . . . . .	1	"	"	"	"	—	—	—	—	—	—
7. Zavrće . . . . .	1	"	"	"	"	—	—	—	—	—	—
8. Vrtača . . . . .	1	"	"	"	"	—	—	—	—	—	—
Svega . . . . .	18	—	—	—	—	410	73	—	18	2	6

Ime skupina staja	Broj staja	Apsol. višina m	Udaljenost staja sela u satovima	Kojom se vodom opskrbljuju?	Koliko mjeseći ostaje blago u planimi	Broj ovaca	Broj koza	Broj goveda	Broj konja, magaraca i mazgi	Broj pastira	Broj pastirica
<b>Makar.</b>											
1. Za Strbinom . . .	2	1300 do 1400	2	bunar	4	100	30	—	—	—	2
2. Kapetanovac . . .	2	"	"	"	"	napuštena		—	—	—	—
3. Banovac . . . . .	1	"	"	"	"	30	15	—	—	1	1
4. Kolovrat . . . . .	1	"	"	"	"	napuštena		—	—	—	—
Svega . . . . .	6	—	—	—	—	130	45	—	52	1	3
<b>Kotišina.</b>											
1. Vrbanj . . . . .	1	1300 do 1400	2	bunar	4	40	20	—	—	—	2
2. Bukovac . . . . .	1	"	"	"	"	napuštena		—	—	—	—
3. Stikovac . . . . .	4	"	"	"	"	napuštena		—	—	—	—
4. Kupušnjak . . . . .	4	"	"	"	"	80	30	—	—	1	1
5. Topolovac . . . . .	3	"	"	"	"	napuštena		—	—	—	—
Svega . . . . .	13	—	—	—	—	120	50	—	30	1	3
<b>Tučepi.</b>											
1. Lemišini dōci . . . . .	18	1200 do 1300	2	bunar	4	400	30	—	—	—	20
2. Mali vrh . . . . .	20	"	"	"	"	400	30	—	—	—	20
3. Ladana . . . . .	25	"	"	"	"	600	70	—	—	—	30
Svega . . . . .	63	—	—	—	—	1400	130	—	—	200	70
<b>Podgora.</b>											
1. Stratinovac . . . . .	20	890	1	bunar	10	200	150	5	—	—	8
2. Glogovik . . . . .	40	837	1½	"	"	300	200	—	—	—	12
Svega . . . . .	60	—	—	—	—	500	350	5	—	—	20

Ime skupina stanova	Apsol. vi- sina u m	Broj sta- nova	Broj pastira	Broj pa- stirica	Opaska
<b>III. Stanovi na NE. Biokovi.</b>					
<b>Župa.</b>					
1. Vlaka . . . . .	1250	24	10	15	—
2. Javorova rupa . . . . .	1200	6	4	7	—
3. Modrića spila . . . . .	1300	2	5	8	—
4. Bučina . . . . .	1350	—	—	—	Napuštena
5. Dolina . . . . .	1300	3	3	3	—
6. Bukov pod I. . . . .	1280	1	2	3	—
7. Mali Šćirevac . . . . .	1320	—	—	—	Napuštena
8. Bukov pod II. . . . .	1450	3	2	5	—
9. Ploča . . . . .	1450	3	2	3	—
10. Za pločom. . . . .	1500	1	1	3	—
Svega . . . . .	—	43	29	47	—
<b>Krstatice.</b>					
1. Razvala . . . . .	1450	2	2	6	—
2. Klačine i Bakotine rupe	1400	3	1	4	—
3. Samar . . . . .	1500	1	1	1	—
4. Lipi dočić . . . . .	1400	3	2	3	—
5. Za pločom. . . . .	1350	2	2	4	—
6. Pod Kozjakom . . . . .	1300	1	1	2	—
7. Krči . . . . .	1350	2	1	2	—
8. Vodena glavica . . . . .	1420	1	1	1	—
9. Vužića stan . . . . .	1350	2	1	3	—
10. Ljubovička spila . . . . .	1400	1	1	5	—
11. Kamenik . . . . .	1250	1	1	4	—
12. Podjura . . . . .	1250	1	1	2	—
13. Kančeluk . . . . .	1300	1	1	1	—
14. Ledenica I. . . . .	1300	7	3	4	—
15. Ledenica II. . . . .	1300	4	2	3	—
Svega . . . . .	—	32	21	45	—
<b>Zagvozd.</b>					
1. Mucića ledenica . . . . .	1300	3	1	3	—
2. Ozdrvača . . . . .	1200	4	2	4	—
3. Mišljen . . . . .	1300	5	2	3	—
4. Kaoci . . . . .	1100	10	2	6	—
5. Ržišće . . . . .	1050	3	2	5	—
6. Dobri dol (Veliki) . . . . .	1250	7	3	6	—
7. Popina . . . . .	1200	3	2	3	—
8. Vraca . . . . .	1300	3	2	4	—
Svega . . . . .	—	38	16	34	—