

# PROSTOR

18 [2010] 2 [40]

ZNANSTVENI ČASOPIS ZA ARHITEKTURU I URBANIZAM  
A SCHOLARLY JOURNAL OF ARCHITECTURE AND URBAN PLANNING

POSEBNI OTISAK / SEPARAT | OFFPRINT

ZNANSTVENI PRILOZI | SCIENTIFIC PAPERS

306-321 **ZORANA SOKOL GOJNIK**  
**IGOR GOJNIK**

CRKVA KRISTA KRALJA U ZAGREBU  
IVANA MESTROVICA  
ARHITEKTONSKI PROJEKTI

IZVORNI ZNANSTVENI ČLANAK  
UDK 726.5.03 (497.5 ZAGREB) MESTROVIĆ, IVAN

IVAN MESTROVIĆ'S CHURCH OF CHRIST  
THE KING IN ZAGREB  
ARCHITECTURAL DESIGNS

ORIGINAL SCIENTIFIC PAPER  
UDC 726.5.03 (497.5 ZAGREB) MESTROVIĆ, IVAN

SVEUČILIŠTE U ZAGREBU, ARHITEKTONSKI FAKULTET  
UNIVERSITY OF ZAGREB, FACULTY OF ARCHITECTURE

ISSN 1330-0652  
CODEN PORREV  
UDK | UDC 71/72  
18 [2010] 2 [40]  
267-516  
7-12 [2010]



Sl. 1. I. MESTROVIC: CRKVA KRISTA KRALJA U TRNJU, PROJEKT, PROSTORNI PRIKAZ, 1922.  
Fig. 1 I. MESTROVIC: CHURCH OF CHRIST THE KING, TRNJE, 1922.

**ZORANA SOKOL GOJNIK, IGOR GOJNIK**

SVEUČILIŠTE U ZAGREBU  
 ARHITEKTONSKI FAKULTET  
 HR – 10000 ZAGREB, KAČIČEVA 26  
 ARHITEKTONSKI URED „SILOUETA“  
 HR – 10000 ZAGREB, ŠIROLINA 8

IZVORNI ZNANSTVENI ČLANAK  
 UDK 726.5.03 (497.5 ZAGREB) MESTROVIC, IVAN  
 TEHNIČKE ZNANOSTI / ARHITEKTURA I URBANIZAM  
 2.01.04 – POVIJEST I TEORIJA ARHITEKTURE  
 I ZAŠTITA GRADITELJSKOG NASLIJEĐA  
 ČLANAK PRIMLJEN / PRIHVACEN: 2. 12. 2009. / 6. 12. 2010.

UNIVERSITY OF ZAGREB  
 FACULTY OF ARCHITECTURE  
 HR – 10000 ZAGREB, KAČIČEVA 26  
 SILOUETA ARCHITECTURE STUDIO  
 HR – 10000 ZAGREB, ŠIROLINA 8

ORIGINAL SCIENTIFIC PAPER  
 UDC 726.5.03 (497.5 ZAGREB) MESTROVIC, IVAN  
 TECHNICAL SCIENCES / ARCHITECTURE AND URBAN PLANNING  
 2.01.04 – HISTORY AND THEORY OF ARCHITECTURE  
 AND PRESERVATION OF THE BUILT HERITAGE  
 ARTICLE RECEIVED / ACCEPTED: 2. 12. 2009. / 6. 12. 2010.

## CRKVA KRISTA KRALJA U ZAGREBU IVANA MEŠTROVIĆA ARHITEKTONSKI PROJEKTI

## IVAN MEŠTROVIĆ'S CHURCH OF CHRIST THE KING IN ZAGREB ARCHITECTURAL DESIGNS

ARHITEKTONSKI PROJEKT  
 CRKVA KRISTA KRALJA  
 MEŠTROVIĆ, IVAN  
 SAKRALNA ARHITEKTURA  
 TRNJE, ZAGREB

ARCHITECTURAL DESIGN  
 CHURCH OF CHRIST THE KING  
 MEŠTROVIĆ, IVAN  
 RELIGIOUS ARCHITECTURE  
 TRNJE, ZAGREB

Članak govori o dugoj povijesti nastanka crkve Krista Kralja u Trnju od prvih Mestrovicjevih zamisli iz 1922. godine i drugog projekta iz 1936. godine, po kojem je izgrađena kripta, preko niza projekata kojima se pokušalo završiti crkvu i reinterpretirati Mestrovicjevu ideju, sve do projekta koji je pobijedio na natječaju 2008. godine, a koji potpisuju autori arhitekti Nemeth, Kelava i Petljak.

This paper looks into a long history of the design and construction of the Church of Christ the King in Zagreb from the first Mestrovic's concepts in 1922 and his second 1936 project to a series of projects worked out with the aim to complete its construction and reinterpret Mestrovic's original concept including the winning entry of the 2008 competition designed by the architects Nemeth, Kelava and Petljak.

## UVOD

## INTRODUCTION

Osim svoga bogatog i dobro poznatog skulptorskog i arhitektonskog opusa, Ivan Meštrović zadužio nas je i dvama manje poznatim i nepubliciranim projektima za crkvu Krista Kralja<sup>1</sup> u zagrebačkom naselju Trnje, koja nije izgrađena. Meštrovićevi projekti za crkvu u Trnju vrijedni su analize jer su inspirirali nekoliko budućih arhitektonskih projekata za tu lokaciju, sve do posljednjeg iz 2008. godine.

Predio Trnje bilo je zagrebačko gradsko predgrađe koje nije imalo svoju crkvu i koje je pripadalo Župi sv. Marka na Gornjem gradu. Nakon Prvoga svjetskog rata dolazi do naglog povećanja broja stanovnika Zagreba, a time i Župe sv. Marka. Župnik Župe sv. Marka Svetozar Rittig izvještava o tome Nadbiskupski duhovni stol 21. svibnja 1920. godine.<sup>2</sup> Iz ovih okolnosti proizašla je potreba za novim liturgijskim građevinama. Kipar Ivan Meštrović već 1922. godine predlaže prvi nacrt za izgradnju crkve u Trnju. Ubrzo nakon toga, 1923. godine osniva se *Odbor za gradnju jubilarne spomen crkve kralja Tomislava*,<sup>3</sup> koji će 1927. godine biti preimenovan u *Društvo za gradnju crkve na Trnju*.<sup>4</sup>

Budući da je područje Trnja zbog neregulirane rijeke Save bilo izloženo čestim poplavama i da za nj nije postojao izrađen urbanistički plan,<sup>5</sup> gradnja crkve dugo se odgđala. Na temelju odluke skupštine Gradske zastupstva od 13. veljače 1928. godine osnovan je poseban Odbor za pripremu Generalnoga re-

gulacionog plana grada Zagreba.<sup>6</sup> Ovaj će se plan izrađivati od 1931. do 1938. godine.

Drugi projekt za crkvu Krista Kralja u Trnju izradio je kipar Ivan Meštrović 1936. godine. Iz projekta se vidi da je Meštrović bio upoznat s prijedlogom novoga Generalnoga regulacionog plana grada Zagreba jer je drugi projekt oblikovan prema propozicijama novog urbanističkog plana koji je tada bio u izradi, ali još nije bio donesen. Novi Generalni regulacioni plan grada Zagreba usvojen je 1938. godine na sjednici Gradskog poglavarstva u Zagrebu, a odobren od Ministarstva građenja u Beogradu i Banske vlasti Banovine Hrvatske 27. travnja 1940. godine.<sup>7</sup>

Ova dva projekta za crkvu u Trnju prilično su nepoznati stručnoj javnosti jer nigdje nisu cjelovito obrađeni niti je znanstveno istraženo njihovo nastajanje u kontekstu Generalnoga regulacionog plana grada Zagreba iz 1938. godine, a to će se pokušati ovim člankom. Nadalje, budući da je po Meštroviću projek-

1 Crkva je građena u spomen na 1000. obljetnicu Hrvatskoga kraljevstva pa se u početnoj korespondenciji naručitelja, župnika Svetozara Rittiga i Ivana Meštrovića, ona nazivala crkvom kralja Tomislava. U pisanoj dokumentaciji iz fonda pisama Atelijera Meštrović u Zagrebu pod sign. 731. vodi se pismo Svetozara Rittiga Ivanu Meštroviću u kojem se spominje crkva kralja Tomislava. Prema S. Piploviću crkva je u početku bila posvećena Svetom Krizu [PIPLOVIĆ, 1994: 4]. Prilikom izrade drugoga projekta odlučeno je da titular bude Krist Kralj.

2 ŽLEBECIĆ, 1983: 44

3 Predsjednik *Odbora za gradnju jubilarne spomen crkve kralja Tomislava* bio je Mijo Jagodić [ŽLEBECIĆ, 1983: 44].

4 ŽLEBECIĆ, 1983: 44

5 Nakon druge *Regulatorne osnove grada Zagreba* iz 1889. godine i Lenucijeva *Nacrta grada Zagreba* iz 1898. godine (napravljenog na temelju Druge regulacijske osnove) na snagu nije stupio ni jedan cjeloviti urbanistički plan sve do 1938. godine kada je donesen novi Generalni regulacioni plan grada Zagreba. U razdoblju od 1891. do 1918. godine doneseno je četrdesetak djelomičnih regulacijskih planova (o tome detaljno: FRANKOVIĆ, 1988.) koji su usmjevali razvoj grada favorizirajući razvoj sjevera, ne dirajući prostor južno od željezničke pruge, a 1923. godine donesen je *Nacrt grada Zagreba* s djelomičnom regulatornom osnovom za istočni dio grada.

6 Predsjednik tog odbora bio je Vjekoslav Heinzl, a članovi odbora bili su: Juriša, Hrustić, Krndelj, Freudenreich, Prebeg, Rittig, Ivan Meštrović, Mate Jurković, Petar Senjanović, Franjo Gabrić, Stjepan Hribar, Edo Sen i Hugo Erlich. Odbor je u lipnju 1928. godine zaključio da je potrebno raspisati internacionalan javni urbanistički natječaj za izradu urbanističkog plana. U listopadu 1928. godine osnovan je Gradski građevinski odsjek za izradu generalne regulatorne osnove koji će poslije prerasti u Odsjek za regulaciju grada. Na celu odsjeka bio je arhitekt Stjepan Hribar. Ovaj je odbor sastavio program za izradu natječaja koji je prihvaćen na skupštini Gradskog zastupstva 17. svibnja 1930. godine. Natječaj je proveden, ali prva nagrada nije dodijeljena, nego je odlučeno da se na temelju rezultata međunarodnog natječaja i mišljenja ocjenjivačkog suda te zaključaka skupštine Gradskog zastupstva od 26. studenoga 1931. (cl. 371) izradi podloga za izradu urbanističkog plana kojeg će nositelj projekta biti Stjepan Hribar [LASLO, 1984: 25; JUKIĆ, 1997: 101-105; SOKOL GOJNIK, 2009: 148-158].

7 Podatak s grafičkog dijela odobrenoga Generalnoga regulacionog plana grada Zagreba, prilog 4 [GZZPU; SOKOL GOJNIK, 2009: 150].

tu iz 1936. godine izgrađena samo kripta koja je poslije adaptirana u liturgijski prostor, nakon čega je gradnja stala, ovim će se članom analizirati i svi ostali izrađeni projekti za crkvu u Trnju inspirirani Mestrovicевim projektom, a koji su nastajali iz potrebe završavanja crkve, sve do posljednjeg arhitektonsko-urbanističkog natječaja iz 2008. godine.

## PRVI MEŠTROVIĆEV PROJEKT IZ 1922. GODINE

### MEŠTROVIĆ'S FIRST PROJECT FROM 1922

Prvi Mestrovicев projekt za crkvu Krista Kralja u Trnju potječe iz 1922. godine (Sl. 1.-4.). Ova je crkva jedan od prvih Mestrovicєvih arhitektonskih radova.<sup>8</sup> Taj projekt spominje A. Žlebecić u svojoj knjizi *Krist Kralj u Trnju*. Skromna dokumentacija, koja se sastoji od perspektivnih skica unutrašnjeg i vanjskog prostora, čuva se i u Nadbiskupskom arhivu u Zagre-

**8** Ovaj je projekt jedan od prvih projekata Mestrovicєva arhitektonskog opusa. Prvo Mestrovicєvo arhitektonsko idejno rješenje jest nerealiziran Vidovdanski hram, izložen prvi put na izložbi u Beču 1910. godine, a prvo Mestrovicєvo realizirano djelo jest crkvi Gospe od Anđela, grobna kapela obitelji Račić (popularno nazvana 'mauzolej') u Cavtatu iz 1920.-1922. Slijedi mauzolej obitelji Mestrovic u Otavacama, koji se gradi od 1927. do 1931. godine. Godine 1939. Mestrovic gradi na splitskim Mejama vlastitu obiteljsku kucu. Godine 1934. Mestrovic gradi spomenik neznanom junaku na Avali, a 1938. svečano se otvara Dom hrvatskih likovnih umjetnika u Zagrebu. Godine 1937. Mestrovic gradi crkvu u Biskupiji pokraj Knina, koja je stradala u Drugomu svjetskom ratu. U razdoblju od 1938. do 1941. godine Mestrovic adaptira Capogrossov Kaštelet u Splitu na Mejama. Njegošev mauzolej na Lovcenu svečano je otvoren 28. srpnja 1974. godine. [PIPLOVIC, 1983: 898-915; DEANOVIĆ, 1983: 23-27; HRUSKOVEC, 1990.-1991.; ČERINA, ROJE DEPOLO: 2008.]

**9** NAZ-NDS, III., Krist Kralj Trnje, sign. 673/1984; 314/1990.

**10** AIM. Nacrte se prema: KEČKEMET, 1987: 193 nalaze i u Galeriji Mestrovic u Splitu.

**11** AIM, *Zapisnik Galerije grada Zagreba*: 447: 9, 914; 10, 444: 14

**12** SOKOL GOJNIK, 2007: 143-162

**13** Sporazum od 12.7.1924. Mestrovicєvo pismo Biliniću iz New Yorka od 6.3.1925. Navedeni se sporazum prema: PIPLOVIC, 1994. čuva u Atelijeru Mestrovic u Zagrebu. Međutim, u obrađenom Fondu pisama Ivana Mestrovic u Atelijeru Mestrovic u Zagrebu (vlasništvo Mate Mestrovic) toga sporazuma nema. Sporazum se prema Ljiljani Čerini, muzejskoj savjetnici, vjerojatno nalazi u neobrađenu starom arhivu što sadrži građu koja trenutno nije dostupna.

**14** Prva crkva izgrađena u Zagrebu u 20. stoljeću jest Bazilika Srca Isusova u Palmoticevoj ulici (1902., arhitekt Janko Holjac). Slijedi crkva sv. Blaža u Prilazu Đure Deželica (početak gradnje 1911., arhitekt Viktor Kovačić).

**15** Na Tridentskom koncilu (1545.-1563.) doneseni su dokumenti *Upute za posvetu crkava*. *Instrukzione Fabricae et Supellectilis Ecclesiasticae* sastoje se od 33 poglavlja i donose naputke za gradnju crkava. Unatoč tome što su ovi dokumenti bili mijenjani nekoliko puta tijekom stoljeca, preporuke o projektiranju crkava ostale su nepromijenjene sve do 20. stoljeca. Hijerarhijska odvojenost svećenstva i naroda, naglašena oltarnom pregradom, bila je paradigma oblikovanja liturgijskog prostora sve do Drugoga vatikanskog koncila. O tome vidjeti [CVETNIC, 2007: 168-169; GALLEGOS, 2004: 25; SOKOL GOJNIK, 2007: 143-162].



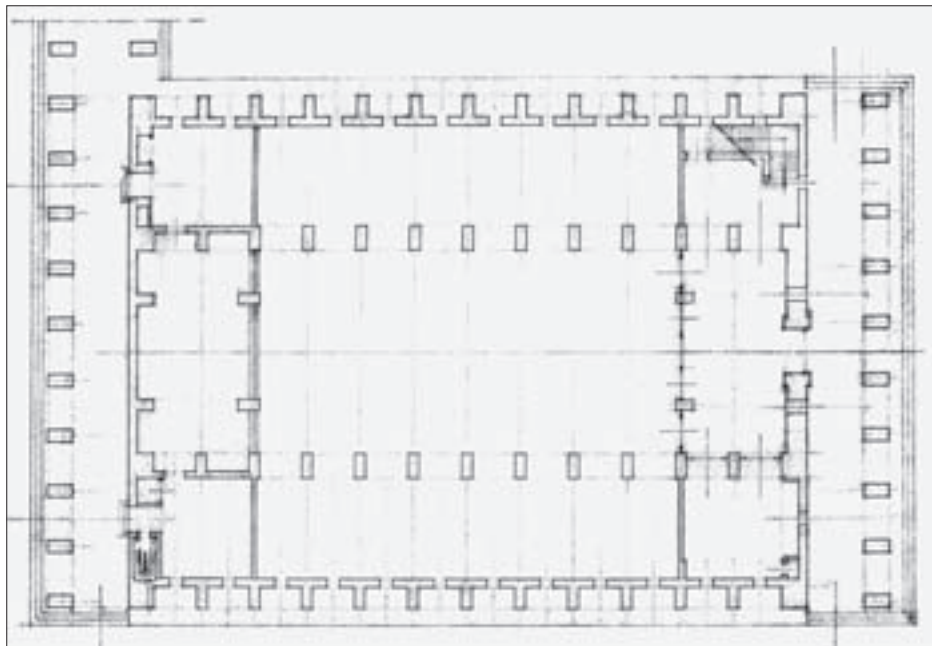
Sl. 2. I. MEŠTROVIĆ: CRKVA KRISTA KRALJA U TRNJU, PROJEKT, PROSTORNI PRIKAZ UNUTRAŠNOSTI, 1922.

FIG. 2 I. MESTROVIC: CHURCH OF CHRIST THE KING, TRNJE, INTERIOR, 1922

bu.<sup>9</sup> Za potrebe ovoga članka u Muzeju Ivana Mestrovic – Atelijeru Mestrovic u Zagrebu, pronađeno je, dosad neobjavljeno, kompletno idejno arhitektonsko rješenje u Fondu arhitektonskih nacrtu Ivana Mestrovic.<sup>10</sup> Nacrti nisu datirani niti sadrže potpis. Prema Zapisniku Galerije grada Zagreba, koji je sastavljen 31. siječnja 1980. godine i koji sadrži determinaciju autora arhitektonskih projekata što se nalaze u Muzeju Ivana Mestrovic – Atelijeru Mestrovic u Zagrebu,<sup>11</sup> projekte za crkvu Krista Kralja u Trnju – nastale prema idejnom rješenju Ivana Mestrovic – potpisuje Harold Bilinić. Bilinić je uz Lavoslava Horvata razrađivao Mestrovicєva idejna rješenja u tehničke elaborate. Projekt iz 1922. godine oblikovno podsjeća na Horvatov projekt crkve Gospe od Zdravlja u Splitu iz 1936. godine,<sup>12</sup> ali prema *Zapisniku* njegov je autor Bilinić. To potvrđuje i S. Piplović koji donosi podatke o *Sporazumu* o građenju sklopljenom u srpnju 1924. godine, u kojem je „utanaceno da će Bilinić prema Mestrovicєvim uputama i na osnovi predloženog projekta, izrađivati detaljne nacрте za vrijeme dok on bude odsutan u Americi”.<sup>13</sup>

Dvadesetih godina 20. stoljeca u Zagrebu su gotovo sve postojeće liturgijske građevine pripadale povijesnim stilovima i historicismu.<sup>14</sup> U projektiranju crkava još su uvijek bile na snazi smjernice Tridentskoga koncila iako su one doživljavale svoje nove interpretacije.<sup>15</sup>

Mestrovicєvo školovanje u Beču i kretanje u krugu secesionista utjecalo je na njegovo



SL. 3 I. MESTROVIC: CRKVA KRISTA KRALJA U TRNJU, PROJEKT, TLOCRT, 1922.

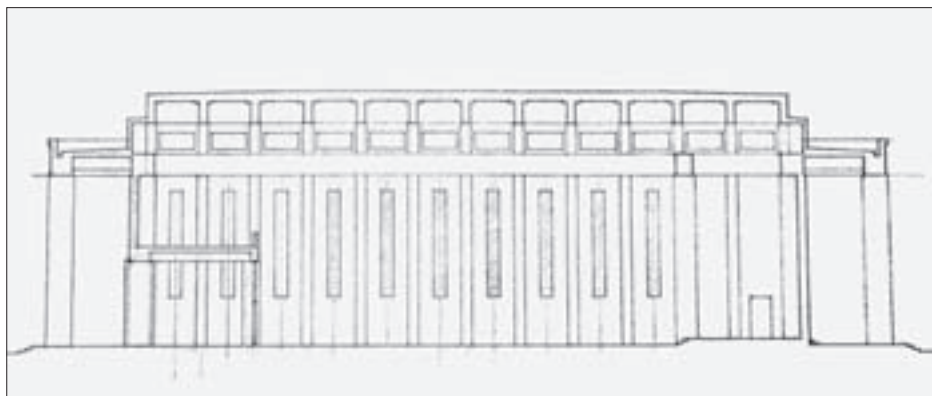
FIG. 3 I. MESTROVIC: CHURCH OF CHRIST THE KING, TRNJE, PLAN, 1922

shvaćanje sakralne arhitekture.<sup>16</sup> U traženju novog izričaja za liturgijsko-sakralni prostor Mestrovic je prvim projektom pokušao svoju zamisao interpretirati novim arhitektonskim izričajem, posežući za arhetipskim klasičnim tipom pravokutnoga peristilnog hrama s deset slobodnih stupova pravokutnog tlocrta na kracem pročelju i polustupovima pravokutnog tlocrta na bočnim pročeljima.

Crkvu longitudinalnoga, pravokutnog tlocrta Mestrovic postavlja na postament od tri stube. Zvonik odvaja od korpusa crkve i smješta ga u zadnji plan arhitektonske kompozicije. Ulaz u liturgijsku građevinu graduiran je putem trijema i ulaznog narteksa. Glavni ulaz smješta u osi svetišta. Prostor crkve čine tri lađe odvojene kolonadama stupova. Središnja je lađa dvostruko šira od bočnih lađa. Snažno usmjerenje prema oltarnom prostoru postize visinom naglasenim središnjim brodom ritmiziranim kolonadom stupova. Oltar-

SL. 4 I. MESTROVIC: CRKVA KRISTA KRALJA U TRNJU, PROJEKT, PRESJEK, 1922.

FIG. 4 I. MESTROVIC: CHURCH OF CHRIST THE KING, TRNJE, SECTION, 1922



ni prostor Mestrovic smješta u apsidu pravokutnog tlocrta u širini i visini središnje lađe. Na krajevima bočnih lađa nalaze se utilitarni prostori sakristije, u koje se pristupa iz oltarnog prostora.

U duhu moderne estetike – koja prekida s prošlošću i traži jezik arhitekture novoga doba – crpeći duh povijesnih stilova te puritanski odbacujući dekoraciju i ornament, Mestrovic ovim projektom uvodi novo shvaćanje tradicijske liturgijske arhitekture. Crkvu izvana Mestrovic potpuno pročišćuje od dekorativnih elemenata, dok se u unutrašnjem prostoru u prvim skicama čitaju stupovi s tipičnim reljefima anđela, prema skici koja se čuva u Nadbiskupskom arhivu u Zagrebu<sup>17</sup> (Sl. 2.), a u kasnijim Biliničevim perspektivnim prikazima i unutrašnji prostor gubi dekoracijske elemente.<sup>18</sup>

Podredivši plastiku, koja je, s obzirom na kiparsku vokaciju, bila osnovni Mestrovicjev izrazajni medij, arhitektoničnosti prostora<sup>19</sup> obojenog klasičnim monumentalizmom, Mestrovic svojim pristupom u ovom projektu započinje put kojim će se arhitektura pročišćavati i stvarati nove misaone odnose iz tradicionalnih predložaka, sve dok ne zadobije potpuno jasan vokabular moderne.<sup>20</sup> Posezanje za arhetipskom formom hrama i čistim, platoničkim pravokutnim tlocrtom – put je koji je u svome razvoju prošla svjetska arhitektura oslobadajući se prošlosti i zakoračujući u 20. stoljeće, pri čemu se prisjećamo projekata Claudea Nicolasa Ledoux-a i Etiennea Louisa Boullée-a, koji u naporu da prekinu s prošlošću pozivaju: „krug, kvadrat, to su slova abecede koja arhitekti koriste u stvaranju najboljih djela”.<sup>21</sup>

Ovaj projekt, s jedne strane, u platoničkoj čistoći forme i vokabulara te Kovacicev projekt sv. Blaža, s druge strane, u hrabrom preispiti-

<sup>16</sup> „Vjera u apsolutnu dominaciju povijesnih stilova, osobito gotike kao dominantnog stila sakralne arhitekture, bila je na zalazu, a na Akademiji je jenjavala potreba za školovanjem restauratora srednjovjekovnih građevina. Novi smisao ove škole bilo je obučavanje nove generacije arhitekata, u skladu sa novim potrebama i novim duhom vremena, a ne uklopljenih u konvencionalne, umjetnički prezivjele forme.” O školovanju Ivana Mestrovica vidi: KRAŠEVAC, 1999.; KRAŠEVAC, 2002.

<sup>17</sup> Prema KEČKEMET, 1987: 193 u jednoj varijanti projekta stupovi su bili zamišljeni kao karijatide. Skica sa stupovima interpretiranim s reljefima anđela čuva se u NAZ-NDS, III., Krist Kralj Trnje, sign. 673/1984; 314/1990.

<sup>18</sup> SEGVIC, 1983/84: 6

<sup>19</sup> „Mestroviceva arhitektura u razdoblju nakon Prvog svjetskog rata, pa i nakon Drugoga, mijenja se u odnosu na secesijsku utoliko što odbacuje karakterističnu secesijsku dekorativnost, pretrpanost plasticnim i slikarskim ukrasima i prevladavanje kiparskih radova ne toliko u unutrašnjoj, koliko u vanjskoj koncepciji arhitekture.” [KEČKEMET, 1987: 184]

<sup>20</sup> Iskorak od historicizma prema jeziku moderne arhitekture, koji je obilježio Mestrovicjeve projekte, u akademskom je smislu počeo biti formaliziran osnivanjem Tehničkoga fakulteta 1919. godine, a na Akademiji likovnih

vanju prostornih odnosa koje je zacrtao Tridentski koncil – predstavljaju početak modernog promišljanja liturgijske arhitekture u Zagrebu u 20. stoljeću, koje će dalje razvijati Denzler, Plecnik, Haberle, Požgaj i cijela plejada arhitekata koji su obilježili liturgijsku arhitekturu Zagreba 20. stoljeća. Ovaj projekt nije realiziran, iako je reinterpetiran u crkvi Gospe od Zdravlja Lavoslava Horvata u Splitu.<sup>22</sup>

## DRUGI PROJEKT IVANA MEŠTROVIĆA IZ 1936. GODINE

### MEŠTROVIĆ'S SECOND PROJECT FROM 1936

Mestrovićev drugi projekt datira iz 1936. godine (Sl. 6. i 10.). Projekt koji se ovdje prvi put u cijelosti donosi čuva se u Državnom arhivu u Zagrebu u Opatičkoj ulici.<sup>23</sup> Tehnički elaborat ovoga projekta, koji je bio potreban za ishodjenje građevinske dozvole, potpisuje arhitekt Lavoslav Horvat.<sup>24</sup> Projekt je odobren rješenjem Banske vlasti Banovine Hrvatske odjela za tehničke radove 3. listopada 1940.<sup>25</sup>

Godine 1928. započele su pripreme za izradu *Generalnoga regulacionog plana grada Zagreba* koji će se izrađivati od 1931. do 1938. godine. Budući da je prvi projekt crkve Ivana Mestrovića nastao 1922. godine, mnogo prije početka procesa donošenja *Generalnoga regulacionog plana grada Zagreba*, nije ga bilo moguće prilagoditi novom urbanističkom planu. Stoga je bilo potrebno izraditi novo arhitektonsko-urbanističko rješenje crkve koje će biti prilagodeno smjernicama novoga plana.

Iako je novi urbanistički plan usvojen tek 1940. godine, 1936. godine, kada Mestrović radi novi projekt, plan je bio već konceptualno definiran. U *Generalnomu regulacionom planu* prostor Trnja obilježava pravilna, ortogonalna blo-



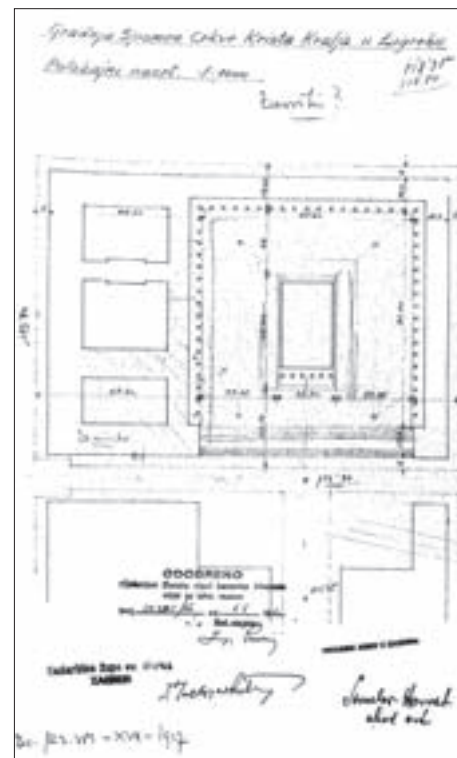
SL. 5. GENERALNI REGULACIONI PLAN GRADA ZAGREBA IZ 1938. GODINE S POLOZAJEM LITURGIJSKIH I JAVNIH GRADEVINA

FIG. 5 GENERAL REGULATION PLAN OF ZAGREB FROM 1938 WITH LITURGICAL AND PUBLIC BUILDINGS

kovska struktura sa snažnim prodorima predjela javne namjene, smještenih u potezima perivoja.<sup>26</sup> Ovaj novooblikovani dio grada ne referira se na postojeće stanje, već postavlja potpuno novu urbanu matricu. Okosnicu plana čini snažna vertikalna perivojna os na kojoj su smješteni javni profani sadržaji kao nastavak niza Zrinskoga, Strossmayerova i Tomislavova trga južno od glavnoga kolodvora, te središnja snažna horizontalna os s liturgijskim građevinama. Na vertikalnoj su osi smještene javne građevine kojih funkcija nije precizno određena. Na horizontalnoj su osi smještene dvije rimokatoličke crkve (od kojih je jedna istočna crkva Krista Kralja u Trnju, a druga zapadna crkva sv. Terezije od djeteta Isusa), jedna pravoslavna i jedna grkokatolička crkva.<sup>27</sup>

SL. 6. I. MEŠTROVIĆ: CRKVA KRISTA KRALJA U TRNJU, PROJEKT, POLOZAJNI NACRT, 1936.

FIG. 6 I. MEŠTROVIĆ: CHURCH OF CHRIST THE KING, TRNJE, LAYOUT PLAN, 1936



umjetnosti, na celu koje je tada bio kipar Ivan Mestrović, osnovan je 1926. godine Arhitektonski odjel kojega je voditelj bio Drago Ibler, koji u program škole uvodi modernu arhitekturu. [RADOVIĆ MAHEČIĆ, 2007: 19]

21 ZEVI, 2006: 14

22 SOKOL GOJNIK, 2007: 143-162

23 DAZG, Crkva Krista Kralja, Bosutska ulica. U literaturi je objavljena maketa projekta [ŽLEBEČIĆ, 1983: 49; DEANOVIC, 1983: 26] i procjelje [DEANOVIC, 1983].

24 DAZG, Crkva Krista Kralja, Bosutska ulica

25 DAZG, Crkva Krista Kralja, Bosutska ulica

26 Regulacioni plan iz 1938. godine posljednji je u nizu urbanističkih planova grada Zagreba kojeg karakterizira simboličko-hijerarhijski pristup urbanističkom planiranju, integriran s novim CIAM-ovskim konceptom zoniranja. U urbanističkim planovima koji slijede napustat će se simboličko-hijerarhijski pristup planiranju, te će nove planove obilježavati funkcionalističko zoniranje. [SOKOL GOJNIK, 2009: 150-151]

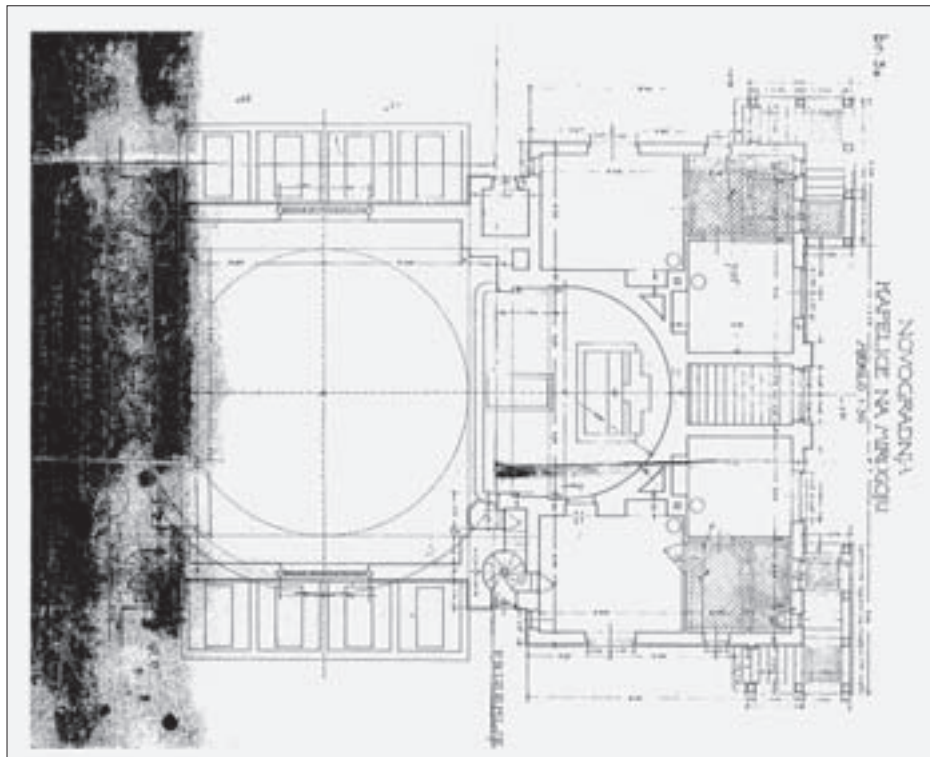
27 JUKIĆ, 1997: 101-105; SOKOL GOJNIK, 2009: 150-151

28 NAZ-NDS, III., Krist Kralj Trnje, br. 673/1984, 314/1990; dopis župnika Žlebečića Nadbiskupskom duhovnom stolu od 26.3.1984., str. 2.

29 ŽLEBEČIĆ, 1983: 128

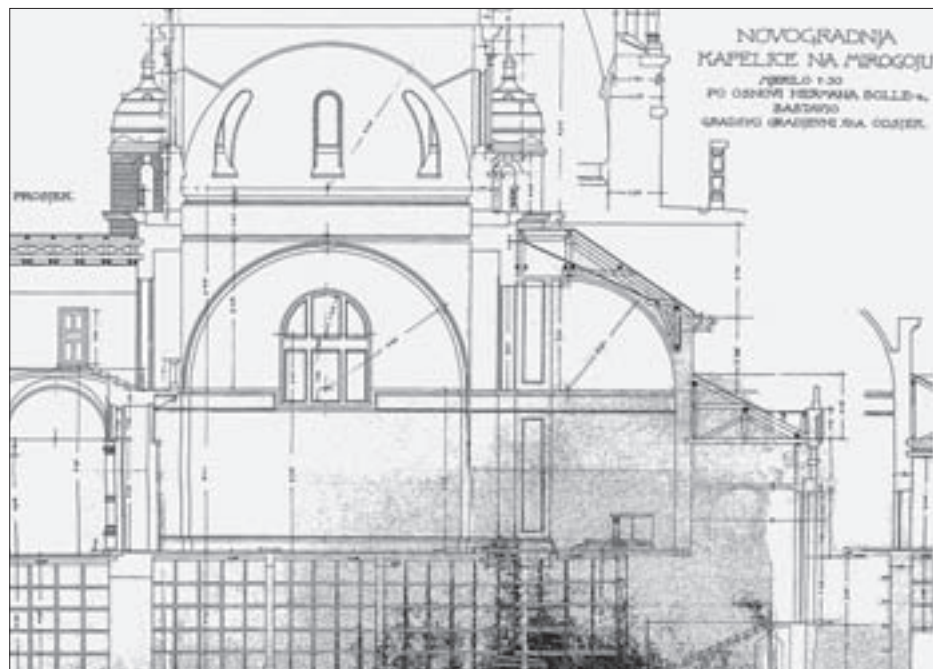
Mestrovićev drugi prijedlog za crkvu Krista Kralja integriran je u *Regulacioni plan* prema Mestrovićevu urbanističkom prijedlogu, po kojem je crkva predviđena usred crkvenoga dvorišta okruženog trijemom sa stupovima. Župni dvor, religiozni, kulturni i nacionalni centar,<sup>28</sup> te samostan casnih sestara, trebali su biti smješteni uz rub parcele, formirajući unutarnje dvorište otvoreno sa zapadne strane prema Bosutoj ulici. U dvorištu je bila smještena crkva s orijentacijom zapad-istok. Samostan dominikanci smješten na sjevernoj strani parcele izgrađen je 1938. godine,<sup>29</sup> a cjelokupan rubni sklop građevina na istočnoj i južnoj strani nije izgrađen (Sl. 5.).

Premda je Mestrović bio informiran da će u urbanističkom planu na ovoj parceli biti predviđena crkva, njegovo urbanističko rješenje, koje crkvu ne orijentira prema perivojnom po-



SL. 7. H. BOLLÉ: KRIST KRALJ NA MIROGOJU, TLOCRT, 1913.  
FIG. 7 H. BOLLÉ: CHRIST THE KING, MIROGOJ, PLAN, 1913

SL. 8. H. BOLLÉ: KRIST KRALJ NA MIROGOJU, PRESJEK, 1913.  
FIG. 8 H. BOLLÉ: CHRIST THE KING, MIROGOJ, SECTION, 1913



tezu, nego prema sporednoj Bosutoj ulici, upućuje na to da nije došlo do konstruktivne koordinacije Meštrovića i planera. Otvaranjem prema Bosutoj ulici Meštrović je pokušao monumentalizirati svoju crkvu otvarajući vizuru s glavne pristupne prometnice gradu, pritom urbanistički umanjujući važnost snažnoga

horizontalnog perivojnog poteza, koji je jedan od osnovnih oblikovnih elemenata ovoga plana. Osim toga, crkva je monumentalizirana i svojim mjerilom kojim ona dominira nad perimetralnim volumenima samostana. Za razliku od ove crkve, crkva sv. Terezije od djeteta Isusa, koja se nalazi na zapadnoj strani plana, u planu je orijentirana prema potezu perivoja koji s pravoslavnom i grkokatoličkom crkvom čini oblikovnu cjelinu.

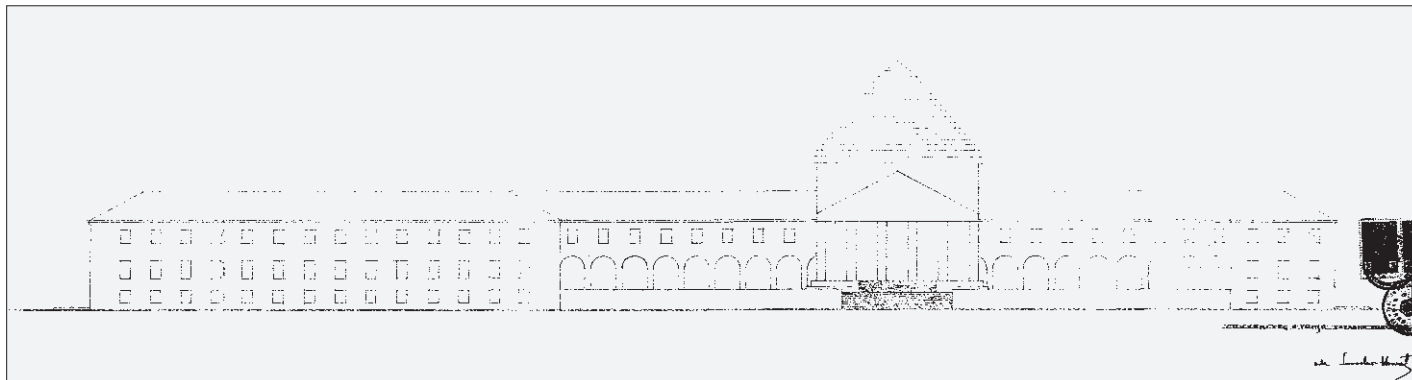
Za razliku od svoga prvog projekta za crkvu Krista Kralja iz 1922. godine, drugim projektom Meštrović poseže za centralnim tipom liturgijske građevine. Ovim opredjeljenjem Meštrović slijedi niz interpretacija liturgijskih građevina koristeći centralni tlocrtni tip, što su ga počeli: Karl Friedrich Schinkel crkvom sv. Nikole u Potsdamu u prvoj polovici 19. stoljeća, Otto Wagner crkvom u Soborsinu iz druge polovice 19. st. i crkvom Kirche am Steinhof u Beču iz 1907., a u našim krajevima arhitekt Josip Vancša projektom crkve sv. Blaža u Zagrebu iz 1892. godine.<sup>30</sup> Svi ovi projekti svjedoče neharmoniziranost tridentske liturgije s duhom novoga doba, arhitektonska preispitivanja longitudinalnih morfologija koje nalažu smjernice Tridentskoga koncila i navješćuju nova shvaćanja, kako na teološkom tako i na oblikovnom planu, koja će obilježiti cijelo 20. stoljeće.<sup>31</sup>

Projekt crkve sv. Blaža arhitekta Viktora Kovčića iz 1911. godine (gradnja 1911.-1913.) i projekt crkve Krista Kralja na Mirogoju Hermana Bolléa iz 1913. godine (gradnja 1927.-1929.)<sup>32</sup> jedini su realizirani projekti u Zagrebu u drugom i trećem desetljeću 20. stoljeća. Oba su projekta središnjeg tipa. Dok se Herman Bollé kao uvjereni historicist dosljedno drži historicističkih izražajnih sredstava, a centralnim tlocrtom navješćuje duh nove liturgije, Viktor Kovčić pokazuje jasno i individualno arhitektonsko izražavanje te na arhe-

30 JURIC, 1991: 29-35

31 Arhitektonskim konceptima proizašla iz smjernica Tridentskoga koncila postojala je jasna odvojenost svećenstva i naroda, naglasena oltarnom pregradom. Početkom 20. stoljeća u Europi se javljaju brojni liturgijski pokreti kojima je cilj vraćanje shvaćanja mise kao molitve cijele zajednice vjernika. Pod vodstvom utjecajna njemačkog teologa Romana Guardinija dvadesetih godina 20. stoljeća javlja se pokret *Quickborn* koji promovira dubinsko vraćanje značenja svetoj misi kao slavija spomena na Kristovu žrtvu cijele kršćanske zajednice. Guardini dijagnosticira problem koji će označiti cijelo 20. stoljeće: „Religiozni život današnjeg čovjeka udaljava se od zajednice i bježi u potpuno individualnu sferu.” Ideja liturgijskog pokreta bila je isticanje kršćanske komponente zajedništva. U misi ne sudjeluje svaki čovjek za sebe, nego ljudi ujedineni u zajednici. U *Quickbornu* osim teologa sudjeluju i arhitekti, te njegovi koncepti svoju prvu arhitektonsku interpretaciju nalaze u djelima njemačkih arhitekata Rudolfa Schwarza, Dominikusa Bohma, Emil Steffana, Gisberth Hueel-smanna i dr. Rudolf Schwarz u svome velikom pregnuću da dade odgovore na pitanja kako modernom arhitekturom interpretirati liturgijski prostor piše djelo *Vom Bau der Kirche* u kojem predlaže sedam planova koji utjelovljuju ideje liturgijskog pokreta. Ideja ‘univerzalnog prostora’





tipskom tipu gradi nove prostorne vrijednosti i pročišćuje historicistički izražajni vokabular, čime zacrtava put na kojem će se tridesetih godina formirati moderna arhitektura. „Prilazeci arhitekturi kao uvijek novom i zagonetnom umjetničkom potencijalu on odbacuje sve službene i nametnute kanone, radi i traži isključivo u duhu i posebnosti arhitekture same; priznaje i nanovo uspostavlja samo one kanone koji su oduvijek imanentni prostornom stvaranju.”<sup>33</sup>

Nakon svojih ostvarenih arhitektonsko-skulpturalnih djela, mauzoleja obitelji Račić u Cavtatu (1920.-1922.), mauzoleja obitelji Mestrovic u Otavicama (1930.), spomenika neznanom junaku na Avali (1934.),<sup>34</sup> koji su arhitektonski projekti čiste simbolike i jednostavne funkcije, čime u njima dominira kiparski pristup, projektiranje crkve stavlja pred Mestrovica složenu arhitektonsku zadacu koju oblikuje zajedništvo<sup>35</sup> liturgijskih odrednica i arhitektova kreativna imaginacija kojom suvremenim izričajem uprisutnjuje fenomen sakralnoga.

Svojim projektom iz 1936. godine Mestrovic preuzima tip Bolléova Krista Kralja na Mirogoju te je interpretira na Kovačičevu tragu

koju su propagirali njemački modernisti poklapala se s teznjom da se hijerarhijski strukturiran model crkvene arhitekture zamijeni egalitističkim, komunalnim modelom. Taj model nije nužno značio interpretaciju crkvenog prostora kao centralnog, radilo se o kreiranju duha prostora koji upućuje na zajedništvo ma kakva on tlocrtnog oblika bio. Ono što su liturgijski pokreti počeli, konačno ce se formulirati na Drugomu vatikanskom koncilu kojega ce dokumenti *Sacrosantum Concilium*, *Instructio prima*, *Eucharisticum mysterium*, *Institutio generalis Missalis Romani* donijeti smjernice za projektiranje liturgijskog prostora tek 1964. godine.

Sukob eklekticističkog duha s duhom moderne arhitekture u gradnji sakralnih, liturgijskih prostora dobro oslikavaju natjecaji za crkvu sv. Blaža u Zagrebu i natjecaj za crkvu Gospe od Zdravlja u Splitu. [JURIC, 1987.; CRNICA, 1939.; SOKOL GOJNIK, 2007.]

<sup>32</sup> PREMERL, 2000.

<sup>33</sup> PREMERL, 1990: 19

<sup>34</sup> DEANOVIĆ, 1986.; PIPLOVIĆ, 1983: 896-915

<sup>35</sup> PREMERL, 1997: 91-107

<sup>36</sup> NAZ, NDS, III., Krist Kralj Trnje, br. 673/1984, 314/1990; dopis župnika Zlebečića Nadbiskupskom duhovnom stolu od 26.3.1984., str. 2.

razumijevanja arhitekture. Posezanje za tipom mirogojske kapele uopće ne čudi jer i mirogojska kapela i crkva u Trnju nose znak istog titulara – *Krista Kralja*. Stoga je Mestrovic, zasigurno željevši ostvariti simboličku povezanost dviju crkava, pribjegao istom tipu crkve s ulaznim trijemom s timpanonom, središnjom kupolom i apsidom u kojoj se nalazi svetište. Bollé se svojim projektom dosljedno drži historicističkoga oblikovnog repertoara (Sl. 7. i 8.), dok Mestrovic centralni stereotomski volumen gradi na tragu moderne funkcionalne arhitektoničnosti, izvana se oslobađajući dekorativnih elemenata (Sl. 13.).

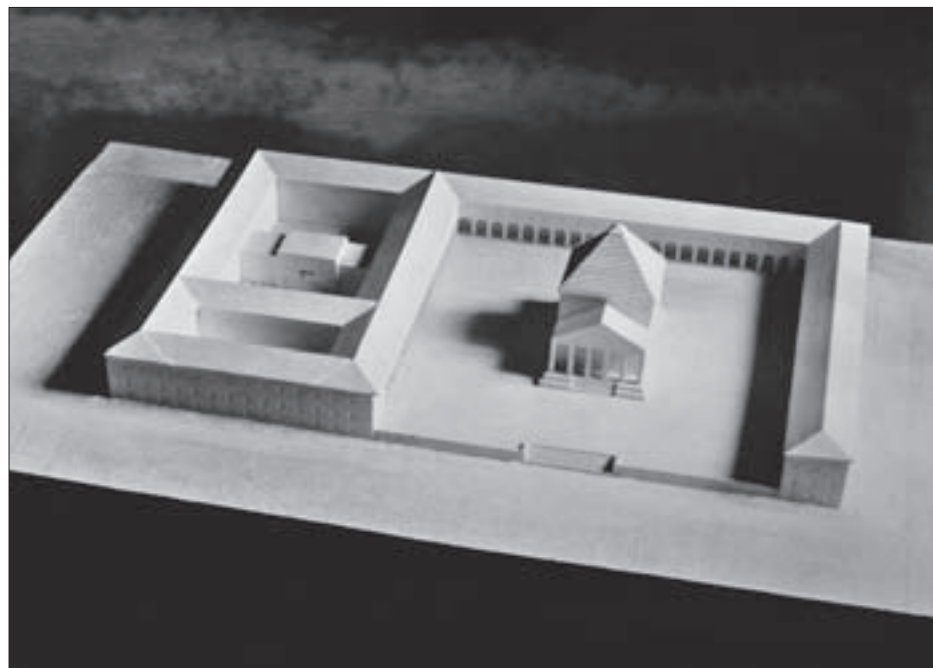
Dimenzije su crkve 48,66 × 24,70 m, a visina je građevine 33 m što simbolizira broj Isusovih godina.<sup>36</sup> Razinu ulaska u crkvu Mestrovic izdiže s nekoliko stuba u odnosu na pristupni trg. U suterenu formira prostor kripte (takoder Bolléov motiv). Ulazno pročelje rastvara kolonadom stupova stvarajući pretprostor

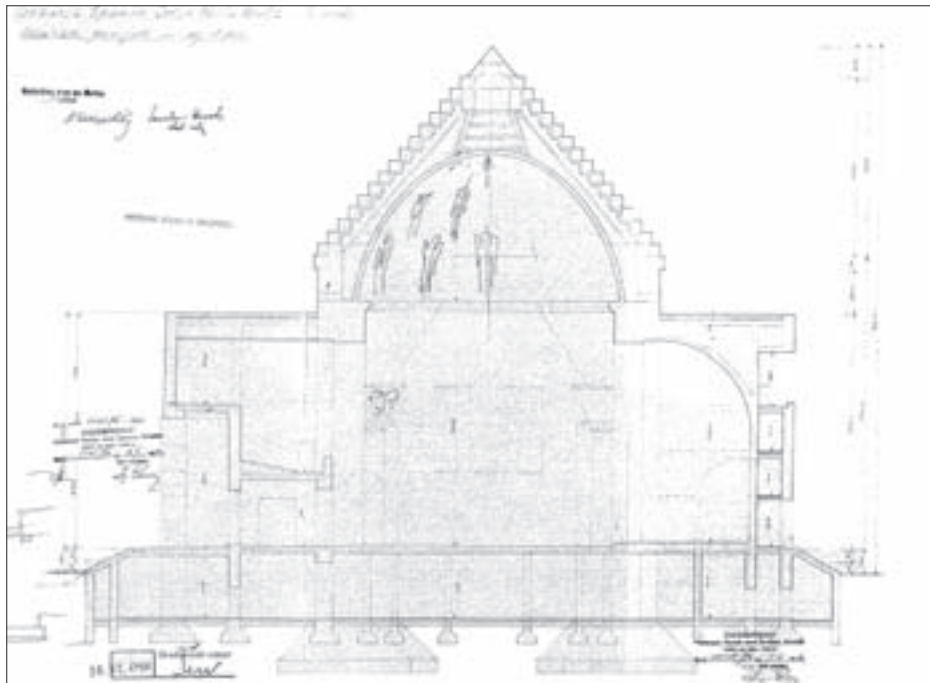
SL. 9. I. MESTROVIĆ: CRKVA KRISTA KRALJA U TRNJU, PROJEKT, ZAPADNO PROČELJE CIJELOG SKLOPA, 1936.

FIG. 9 I. MESTROVIĆ: CHURCH OF CHRIST THE KING, TRNJE, WEST FAÇADE OF THE ENTIRE COMPLEX, 1936

SL. 10. I. MESTROVIĆ: CRKVA KRISTA KRALJA U TRNJU, PROJEKT, MAKETA, 1936.

FIG. 10 I. MESTROVIĆ: CHURCH OF CHRIST THE KING, TRNJE, SCALE MODEL, 1936





SL. 11. I. MESTROVIC: CRKVA KRISTA KRALJA U TRNJU, PROJEKT, PRESJEK, 1936.

FIG. 11 I. MESTROVIC: CHURCH OF CHRIST THE KING, TRNJE, SECTION, 1936

SL. 12. I. MESTROVIC: CRKVA KRISTA KRALJA U TRNJU, PROJEKT, JUŽNO PROCELJE, 1936.

FIG. 12 I. MESTROVIC: CHURCH OF CHRIST THE KING, TRNJE, SOUTH FACADE, 1936

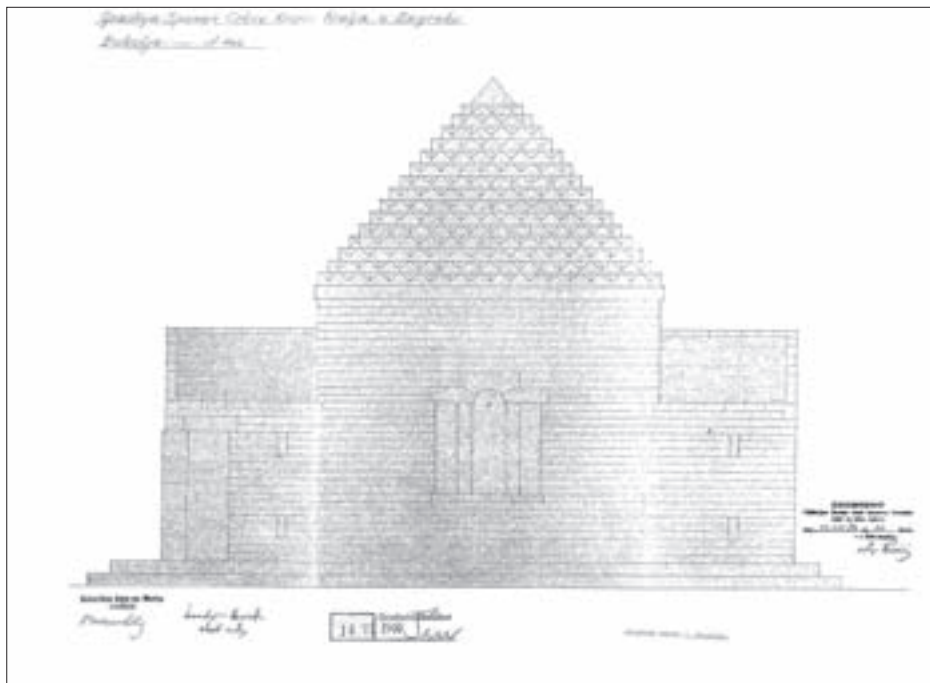
trijema s timpanonom i graduirajući simboličnu ulasku u sakralni prostor. Meštrovićev volumen grade geometrijska tijela stvarajući čistu arhitektonsku strukturu. Piramida kao kroviste kupole, kocka kao središnji dio svetišta, kolonada kvadratičnih stupova, jednostavan nedekorirani trokutasti timpanon, a sve to prevedeno u izražajnu snagu bijeloga bračkog kamena od kojeg se crkva trebala

izgraditi<sup>37</sup> – znak je borbe za postizanjem suvremenog jezika koji u historicizmu nije mogao više naci svoju autentičnost i istinu.

U unutrašnjosti Meštrović je ipak skulptor. Iz tlocrta i presjeka čita se plastično, stereotomski oblikovan unutrašnji prostor koji u drugoj fazi razrade projekta (Sl. 11.) dobiva zenitalnu rasvjetu na kupoli, čime se pojačava plastičnost unutrašnjeg prostora. U nacrtima priloženim za ishodenje građevne dozvole vidljive su i naznake dekorativne plastike u unutrašnjosti na kupoli i na ugaonim stupovima središnjeg prostora s motivima anđela (Sl. 9., 12. i 14.), što asocira na rješenje unutrašnjosti mauzoleja obitelji Račić u Cavtatu.

Meštrovićev osjećaj za plastično oblikovanje unutrašnjosti sakralnih prostora proizlazio je iz njegove primarno kiparske vokacije i senzibiliteta kojim je tako pristupao najuzvišenijim sakralnim temama. U ostalim svojim realiziranim projektima profanoga karaktera (Dom hrvatskih likovnih umjetnika iz 1938., obiteljska kuća na Mejama iz 1939. godine)<sup>38</sup> Meštrović ostvaruje jedinstvo unutrašnjeg i vanjskog oblikovanja koje karakterizira inspiracija na povijesnim tipovima interpretirana pročišćenim volumenima, čime gradi konceptualno jasnije prostore lišene skulpturalne dekoracije.<sup>39</sup>

Nazalost, ni ovaj Meštrovićev projekt nije izveden iako je za nj izdana građevinska dozvola 1940. godine.<sup>40</sup> Gradnja je počela 27. listopada 1940. godine kada je blagoslovljen temeljni kamen.<sup>41</sup> Radove je izvodio ing. Stjepan Černjak.<sup>42</sup> No, nakon što je izgrađena kripta,



<sup>37</sup> ŽLEBECIĆ, 1983: 56

<sup>38</sup> PIPLOVIĆ, 1983: 896-915

<sup>39</sup> „Tada nastaje nesuglasnost Meštrovićeve arhitekture sa suvremenim težnjama funkcionalističke (konstruktivističke, internacionalističke) avangardne arhitekture u svijetu. Meštrovićev eklekticism dolazi u sukob sa suvremenim funkcionalizmom koji je kategorički odbacivao svako ne samo povijesno oponašanje, već i svaku asocijaciju ili nadahnuće s historijskim stilovima i svaki ukras.” [KECKEMET, 1987: 184]

<sup>40</sup> DAZG, Crkva Krista Kralja, Bosutska ulica

<sup>41</sup> ŽLEBECIĆ, 1983: 58; AŽKK – *Župska spomenica*; \*\*\* 1940.a; \*\*\* 1940.b

<sup>42</sup> ŽLEBECIĆ, 1983: 57

<sup>43</sup> ŽLEBECIĆ, 1983: 90

<sup>44</sup> NAZ, NDS, III., Krist Kralj Trnje, br. 673/1984, 314/1990; dopis zupnika Žlebečica Nadbiskupskom duhovnom stolu od 26.3.1984.

<sup>45</sup> ŠASKO, 2004: 266

<sup>46</sup> ŠASKO, 2004: 249-312; \*\*\* 2003: 29

<sup>47</sup> U korespondenciji Nadbiskupskoga duhovnog stola i Župe Krista Kralja, koja se čuva u Nadbiskupskom arhivu u Zagrebu [NAZ-NDS, III., Krist Kralj Trnje, br. 673/1984, 314/1990.], nije potpuno jasno zašto se odustalo od Pitešina projekta. Pretpostavljamo da je došlo do promjene programa i investitor nije odlučio adaptirati kriptu u liturgijski prostor, već izgraditi na kripti posve nov liturgijski prostor.

gradnja crkve Krista Kralja stala je 1942. godine zbog rata, a poslije nije završena zbog novih političkih okolnosti u kojima je gradnja crkava bila otežana. Izgrađena je kriptna 1970. godine pokrivena krovom i privremeno adaptirana za potrebe bogoslužja. Godine 1982. uređeno je svetište i oltar u kripti po projektu Valdemara Balleya.<sup>43</sup>

## REMINISCENCIJE NA MEŠTROVIĆEV PROJEKT

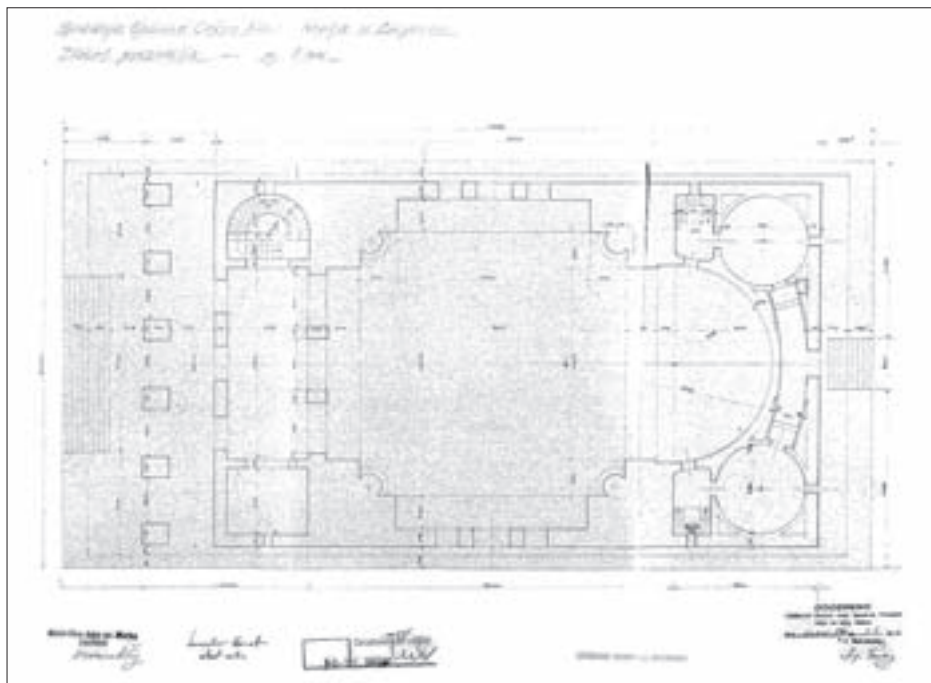
### REMINISCENCES OF MEŠTROVIĆ'S PROJECT

Dvadesetak godina nakon početka izgradnje Mestrovićeva projekta, 1984. godine u vrijeme župnika vlč. Alojzija Žlebecića, ponovno se budi zamisao o dovršenju izgradnje crkve. U dopisu upućenom Nadbiskupskom duhovnom stolu u Zagrebu 26. ožujka 1984. godine<sup>44</sup> vlč. Žlebecić iznosi molbu da Nadbiskupski duhovni stol pomogne realizaciji ove ideje te da se zbog malih financijskih sredstava odustane od Mestrovićeve ideje izgradnje crkve od kamena i predlaže jeftiniju gradnju, ali inzistira da se kao *hommage* Mestroviću na kripti, koja je izgrađena po njegovu projektu, napravi nov, jeftiniji projekt kojim će se reinterpetirati Mestrovićev oblikovni pristup.

Kako je Drugim vatikanskim koncilom iz 1964. godine revidirana liturgija i zadane nove upute za projektiranje crkava jasno je formuliran novi program za formiranje liturgijskog prostora koji implicira nove arhitektonske prostorne odnose pa je to trebalo usuglasiti s Mestrovićevim projektom. Prema Drugom vatikanskom koncilu oltar se okreće prema narodu. Oltar više nije spomenik, nego dobiva značenje stola – žrtvenika. Oltar je vraćen u središte liturgijskog čina i postaje žarištem cijeloga liturgijskog prostora.<sup>45</sup> Dolazi do povezivanja i blagog diferenciranja prostora svećenstva i puka, uvodi se ambon, svetohranište dobiva novu dispoziciju u prostoru (preporučuje se smjestaj u samostalnoj kapelici). Pjevače, koji su u većem dijelu povijesti bili smješteni na koru, preporučuje se smjestiti u blizini oltara i naroda.<sup>46</sup>

U duhu zadržavanja Mestrovićeva arhitektonskog oblikovanja, koje se pomiruje s novim liturgijskim zahtjevima, slijedit će izrada triju projektnih rješenja tijekom sljedećih nekoliko godina.

Prvo rješenje predložio je 1984. godine arhitekt Ivan Piteša (Sl. 15. i 16.). On je skromno pristupio rješavanju postavljenog zadatka. Valorizirajući vrijednost izgrađenoga dijela Mestrovićeva projekta, on kriptu pretvara u prostor svetista – crkve. Iz idejnog rješenja nije vidljiva dispozicija liturgijskih elemenata. Bočne kružne kapele u prizemlju koje su prostorno povezane s kriptom arhitekt namjenjuje kapelici i sakristiji, što su funkcije koje se dispozicijski vežu za svetište, a kruž-



SL. 13. I. MESTROVIĆ: CRKVA KRISTA KRALJA U TRNJU, PROJEKT, TLOCRT, 1936.

FIG. 13 I. MESTROVIĆ: CHURCH OF CHRIST THE KING, TRNJE, PLAN, 1936

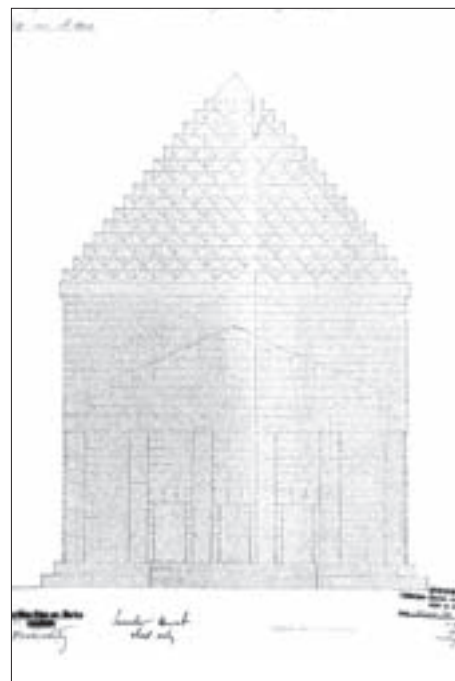
nim tlocrtom naglašena je monumentalnost tih sadržaja. Tlocrtno postojeću kriptu arhitekt proširuje s istočne strane i u tome dijelu smješta dvorane za vjeronauk. Središnji dio kripe otvara po vertikali, formirajući galeriju – kor i nad njime nadograđuje kupolu koja izvana ima formu osmerostrane piramide. Ulaz u crkvu u razini je terena. Oblikovana su tri ulaza. Glavni je ulaz na zapadnoj strani, a bočni su ulazi na sjevernoj i južnoj strani. Na prvom katu, iznad zapadnog ulaza, arhitekt smješta dvoranu, a u istočnome dijelu župni stan. Na Mestrovićevu prostoru arhitekt gradi liturgijski prostor nove kvalitete i vlastita arhitektonskog izričaja držeci se Mestrovićeva koncepta koji interpretira vlastitim jezikom.

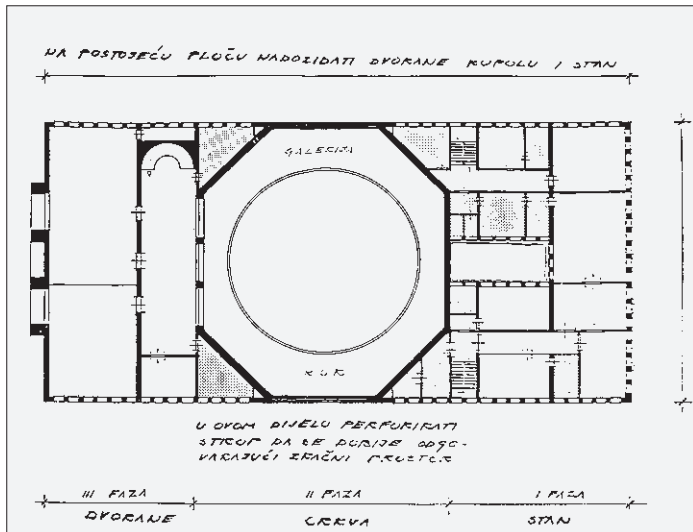
SL. 14. I. MESTROVIĆ: CRKVA KRISTA KRALJA U TRNJU, PROJEKT, ZAPADNO PROČELJE, 1936.

FIG. 14 I. MESTROVIĆ: CHURCH OF CHRIST THE KING, TRNJE, WEST FAÇADE, 1936

Iako je Mestrović osmislio da volumen crkve završava četverostranom piramidom sa središnjim zenitalnim osvjetljenjem, arhitekt Piteša predlaže osmerostran piramidalni završetak kupole, koji od korpusa crkve odvajava prorez s prozorima. Glavno, zapadno ulazno pročelje rastvara stupovima kroz dvije etaže. Volumen prvoga kata u cijelosti otvara pravilnim ritmom niza prozora koji oblikovno korespondiraju prorezu prozora što osvjetljavaju kupolu.

Nakon neuspjelog pokušaja<sup>47</sup> da se definira projekt kojim bi se završila gradnja crkve Krista Kralja, župnik vlč. Žlebecić 1986. godine angažira arhitekta Valdemara Balleya da dade svoj prijedlog za završetak crkve, budući da je arhitekt Balley već bio suočen s takvim zadatkom prilikom projektiranja crkve Majke Božje Lurdske u Vrbanicevoj ulici 1970. godi-





SL. 15. I. PITEŠA: CRKVA KRISTA KRALJA U TRNJU, PROJEKT, TLOCRT SVETIŠTA, 1984.

FIG. 15 I. PITEŠA: CHURCH OF CHRIST THE KING, TRNJE, SANCTUARY PLAN, 1984

SL. 16. I. PITEŠA: CRKVA KRISTA KRALJA U TRNJU, PROJEKT, PRESJEK, 1984.

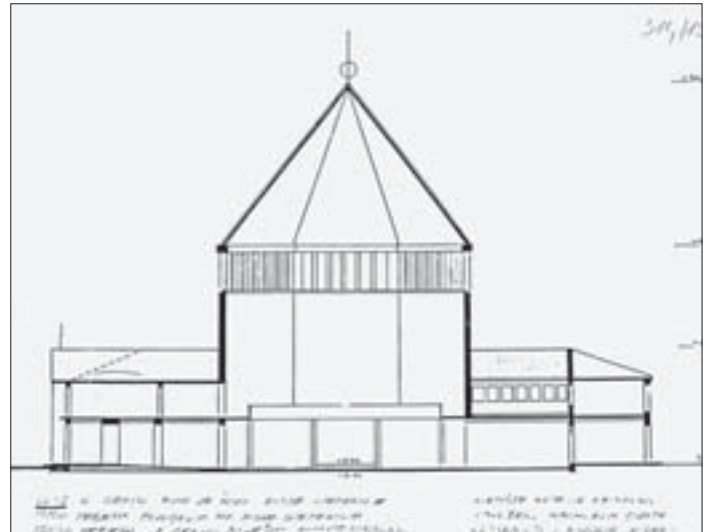
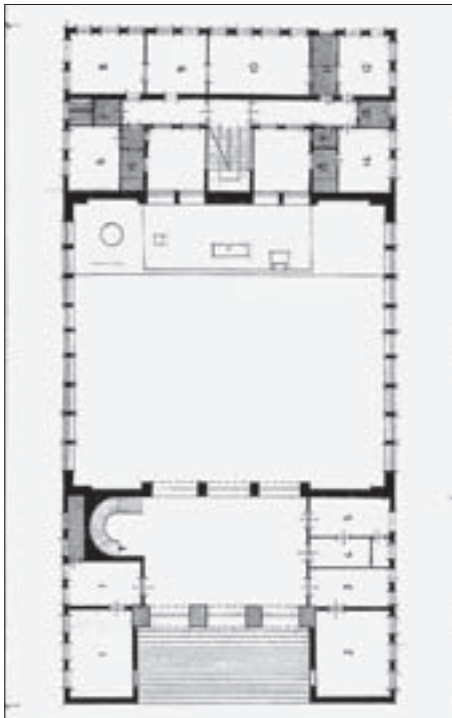
FIG. 16 I. PITEŠA: CHURCH OF CHRIST THE KING, TRNJE, SECTION, 1984

SL. 17. V. BALLEY: CRKVA KRISTA KRALJA U TRNJU, PROJEKT, TLOCRT SVETIŠTA, 1986.

FIG. 17 V. BALLEY: CHURCH OF CHRIST THE KING, TRNJE, SANCTUARY PLAN, 1986

SL. 18. V. BALLEY: CRKVA KRISTA KRALJA U TRNJU, PROJEKT, ZAPADNO PROČELJE, 1986.

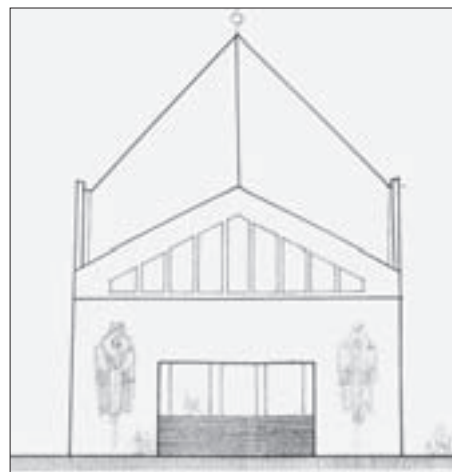
FIG. 18 V. BALLEY: WEST FAÇADE, 1986



ne.<sup>48</sup> Ovaj prijedlog župnik upućuje Nadbiskupskom duhovnom stolu u Zagrebu 12. prosinca 1986. godine.<sup>49</sup>

Arhitekt Valdemar Balley pretvara prostor Meštrovićeve kripte u utilitarni prostor dvorane (Sl. 17. i 18). On ukida prostor Meštrovićeve apside u kripti i citav istočni blok građevine namjenjuje stanovanju. Dvije prostorije kruznog tlocrta koje su Meštrovićevim projektom preko apside bile vezane za kriptu, arhitekt vezuje za novi ulazni prostor stambenog dijela. U jednoj od njih smješta kapelicu kardinala Šepera, a za drugu nije definirana funkcija.

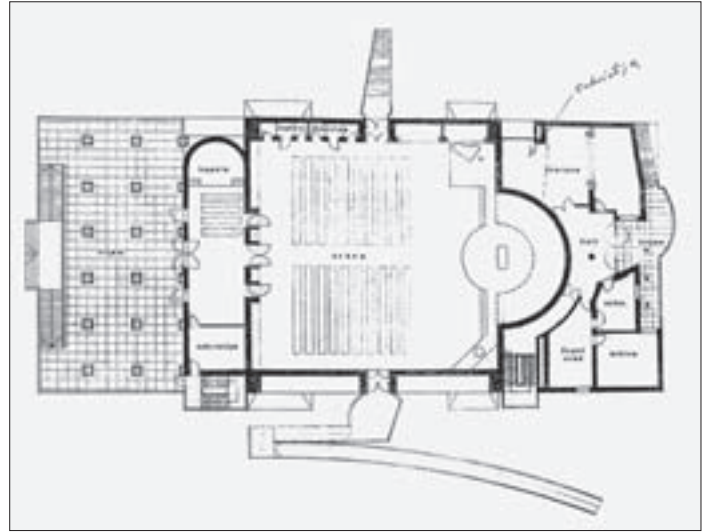
Na postojećoj građevini arhitekt Balley nadograđuje novi liturgijski prostor, oblikovno redefinirajući Meštrovićev koncept. Za razliku od Meštrovića koji prostor iznad kripte u cijelosti definira kao liturgijski prostor što ga u uzdužnom presjeku čini ulazni prostor s korom, središnji dio s kupolom i apsida sa svetištem, arhitekt Balley, kao što je bio slučaj i u projektu arhitekta Piteše, integrira



funkciju liturgijskog prostora s ostalim funkcijama župnoga centra. Ulaz u svetište formiran je na zapadnoj strani. Ulaz je akcentuiran monumentalnim otvorom u zidnom platnu, iza kojeg je stubište kojim se pristupa na razinu liturgijskog prostora. Liturgijski je prostor, za razliku od Meštrovićeva plastičnog oblikovanja s nišama i apsidom, kvadratnog tlocrta, jednostavnog i čistog izričaja u duhu svoga vremena. U osi ulaza nalazi se prostor prezbitarija formiran po smjernicama Drugoga vatikanskog koncila. U njegovu je središtu oltar okrenut prema vjernicima, ambon se nalazi s desne strane oltara i blago je isturen prema prostoru vjernika. Svetohranište arhitekt ne smješta u odvojenu kapelu, nego ga formira kao samostojeci element s lijeve strane oltara. Lijevo od prostora prezbitarija arhitekt smješta krstionicu. Iznad ulaznog prostora u svetište formiran je prostor kora za pjevače, koji je u funkciji liturgijskog prostora. Ovakva dispozicija liturgijskih elemenata česta je u primjerima zagrebačke liturgijske arhitekture nakon Drugoga vatikanskog koncila. Na zapadnoj strani građevine, iznad ulaza u liturgijski prostor nalaze se vjeronaučne dvorane u koje se pristupa preko prostora kora. Na istočnoj strani građevine smještene su prostorije župnog stana s popratnim sadržajima, koje imaju odvojen ulaz s istočne strane.

Ovim projektom Meštrovićev pročišćeni klasicističko-monumentalistički pristup dobiva karakter duha novoga doba s ekspresivno

<sup>48</sup> Povijest izgradnje crkve Majke Božje Lurdske u Vrbanicevoj ulici slična je povijesti izgradnje crkve Krista Kralja u Trnju. Na kripti koja je izgrađena po projektu arhitekta Jozе Plečnika 1936.-1943. godine trebalo je formirati prostor svetišta i završiti cijelu građevinu. Taj je zadatak 1970. godine povjeren arhitektima Zvonimiru Vrkljanu i Valdemaru Balleyu. [DOMLIJAN, 1977.; KREČIĆ, 1992.; UCHYTIĆ, BARIŠIĆ, STULHOFFER, 2004.; VRKLJAN, 1976.; VRKLJAN: 1977.]



oblikovanom četverostranom piramidalnom kupolom koja izrasta iz zidova svetišta i s trokutastim zabatima na tragu je modernoga ekspressionizma.

No, investitor je zbog financijskih razloga – po riječima župnika Žlebecića – odustao od ovog projekta, a u svibnju 1988. godine župnik Žlebecić upućuje novi projekt Nadbiskupskom duhovnom stolu u Zagrebu. Ovaj projekt (Sl. 19. i 20.) potpisuju autori arhitekti Florijan Škunca, Robert Šimetin i Josip Vidović.<sup>50</sup> Ovo je treći u nizu projekata kojima se pokušava slijediti Mestrovićev koncept, iako je ovaj projekt najudaljeniji od Mestrovićeva shvaćanja prostora. Stereotomski Mestrovićev pristup zamjenjuje tektonični pristup oblikovanju, što je posebno vidljivo u interpretaciji ulaznoga dijela naglašenog trijemom s dvostrukim redom stupova. U unutrašnjosti se izmjenjuju i stereotomski i tektonični pristup oblikovanju.

Prostor Mestrovićeve kripe autori ovoga projekta pretvaraju u dvoranu uz koju smještaju, na zapadnoj strani, utilitarne prostorije energetike i pomoćne vjeronaučne dvorane, a na istočnoj strani župni stan koji u Mestrovićevim kružnim prostorima kapelica dobiva funkciju blagovaonice i vjezbaonice. Na prvom katu autori grade novi liturgijski prostor u koji se ulazi preko velikoga prozračnog ulaznog trijema s dvostrukim redom stupova s gredama. U ulaznom su pretprostoru smještene kapela i sakristija. Liturgijski je prostor tlocrtno kva-

drat s apsidadom u kojoj je formiran kružni prostor prezbiterija s proširenjima, izdignut od razine prostora vjernika trima stubama. U središtu prezbiterija smješten je oltar, a u proširenim dijelovima nalaze se, desno svetohranište, a lijevo prostor za pjevače. U istočnom dijelu građevine, odvojeno od liturgijskog prostora, smješteni su kroz tri etaže župni stan, prostorije župnog ureda i pomoćna dvorana.

Mestrovićev koncept volumena, kojeg strukturu čini visok središnji korpus što završava četverostranom piramidom i niži bočni volumeni, ovim projektom zamjenjuje kompaktni volumen s ravnim krovom sa središnjom četverostranom krovnom piramidom.

Nakon što je župnik vlč. Žlebecić sva tri projekta dao na uvid Nadbiskupskom duhovnom stolu u Zagrebu, dopisom od 20. ožujka 1986. godine on dobiva odgovor da Nadbiskupski duhovni stol<sup>51</sup> prihvaća ideju da se konačno krene u ostvarenje završetka crkve Krista Kralja pokušavajući zadržati ideju Mestrovićeva projekta.

No, zbog nedostatka financijskih sredstava nije došlo do realizacije ni ovoga projekta.

## REINTERPRETACIJA MEŠTROVIĆEVA PROJEKTA U 21. STOLJEĆU

### REINTERPRETATION OF MEŠTROVIĆ'S PROJECT IN THE 21<sup>ST</sup> CENTURY

Trinaest godina poslije, 2008. godine, odlučeno je da se za dovršenje crkve Krista Kralja u Trnju raspise pozivni arhitektonski natječaj. Projektni zadatak ovoga natječaja bio je znatno ambiciozniji od svih prethodnih projekata. On je uključivao izgradnju crkve, pastoralnog centra kardinala Šepera i pastoralnog centra Ivana Pavla II. Komisiju su činili

SL. 19. F. ŠKUNCA, R. ŠIMETIN, J. VIDOVIĆ: CRKVA KRISTA KRALJA U TRNJU, PROJEKT, PERSPEKTIVA, 1988.

FIG. 19 F. ŠKUNCA, R. ŠIMETIN, J. VIDOVIĆ: CHURCH OF CHRIST THE KING, TRNJE, PERSPECTIVE, 1988

SL. 20. F. ŠKUNCA, R. ŠIMETIN, J. VIDOVIĆ: CRKVA KRISTA KRALJA U TRNJU, PROJEKT, TLOCRT SVETIŠTA, 1988.

FIG. 20 F. ŠKUNCA, R. ŠIMETIN, J. VIDOVIĆ: CHURCH OF CHRIST THE KING, TRNJE, SANCTUARY PLAN 1988

49 NAZ-NDS, III., Krist Kralj Trnje, br. 673/1984, 314/1990; dopis župnika Žlebecića Nadbiskupskom duhovnom stolu od 12.12.1986.

50 NAZ-NDS, III., Krist Kralj Trnje, br. 673/1984, 314/1990.

51 NAZ-NDS, III., Krist Kralj Trnje, br. 673/1984, 314/1990.; dopis Nadbiskupskoga duhovnog stola od 20.3.1990.

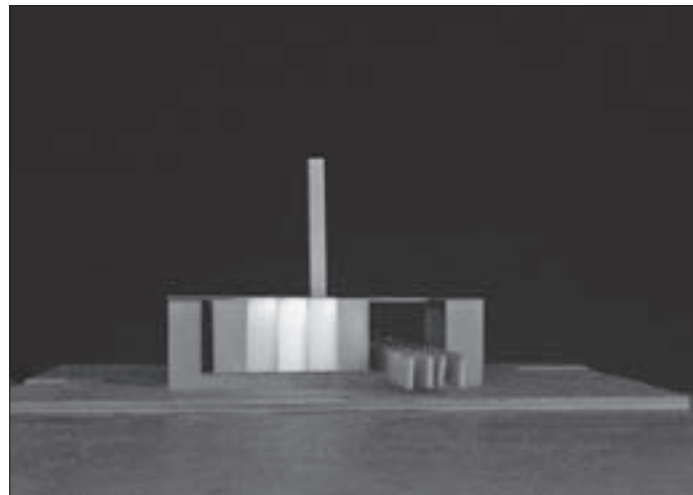


Sl. 21. B. NEMETH, F. KELAVA I D. PETLJAK: CRKVA KRISTA KRALJA U TRNJU, PROJEKT, 3D PRIKAZ, 2008.

FIG. 21 B. NEMETH, F. KELAVA AND D. PETLJAK: CHURCH OF CHRIST THE KING, TRNJE, 3D, 2008

Sl. 22. A. UCHYTI I R. WALDGOI: CRKVA KRISTA KRALJA U TRNJU, PROJEKT, 3D PRIKAZ, 2008.

FIG. 22 A. UCHYTI AND R. WALDGOI: CHURCH OF CHRIST THE KING, TRNJE, 3D, 2008



arhitekt prof. dr.sc. Velimir Neidhardt, dr.sc. Tomislav Premerl, Slavko Dakic, Duško Dro-pulic.<sup>52</sup> Na natječaj su pristigla tri potpuna i jedan nepotpun rad, a prvonagrađeni rad potpisuju autori arhitekti Nemeth, Kelava i Petljak.<sup>53</sup>

Ovim su projektom (Sl. 21.) autori pokušali reinterpetirati ambicioznu Mestrovicevu urbanističku ideju iz tridesetih godina 20. stoljeća, po kojoj se trebao izgraditi čitav sklop građevina (tada se planirala izgradnja župnoga dvora, religioznog, kulturnog i nacionalnog centra te samostana časnih sestara), a u središtu kojega se trebala nalaziti crkva. Zahtjevi investitora i ovom su prilikom bili usmjereni na formalnu reinterpetaciju Mestroviceva projekta pa je u tome smislu i dodijeljena prva nagrada.

Za razliku od prvonagrađenog rada, u kojem je ideja reinterpetacije doslovno provedena, jedan je natječajni rad (rad arhitekata Uchytel i Waldgoni) zadržao Mestrovicev koncept kao zamisao koja je temelj stvaranja suvremenih prostornih odnosa i suvremenoga izričajnog vokabulara liturgijske arhitekture. U ostalim je radovima čak i ideja zadržavanja simbolične memorije Mestroviceva projekta negirana te se projektu pristupilo postavljanjem novoga koncepta koji se ne referira na zatečeno.

Rad arhitekata Uchytel i Waldgoni integrira prostor crkve i pastoralnih centara u jedinstven volumen unutar kojeg oblikovno diferencira liturgijski prostor od ostalih utilitarnih sadržaja. Prostor nad kriptom autori oslobađaju stvarajući zanimljiv vanjski pristup građevini, a prazninu-memoriju interpretiraju prodorom pejzaža (Sl. 22.).

Rad arhitekata Bacha i Sabolovića gradi nad postojećom kriptom nov liturgijski prostor, ne referirajući se na Mestrovicev projekt. Pastoralne centre autori smještaju u odvojeni volumen, a između volumena crkve i pastoralnog centra formiraju prostor trga koji je izdignut od pristupne razine i s kojega se pristupa i crkvi i pastoralnom centru (Sl. 23.).

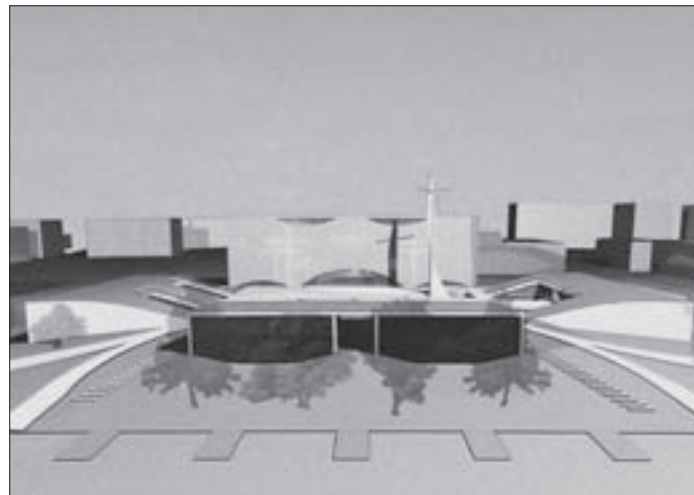
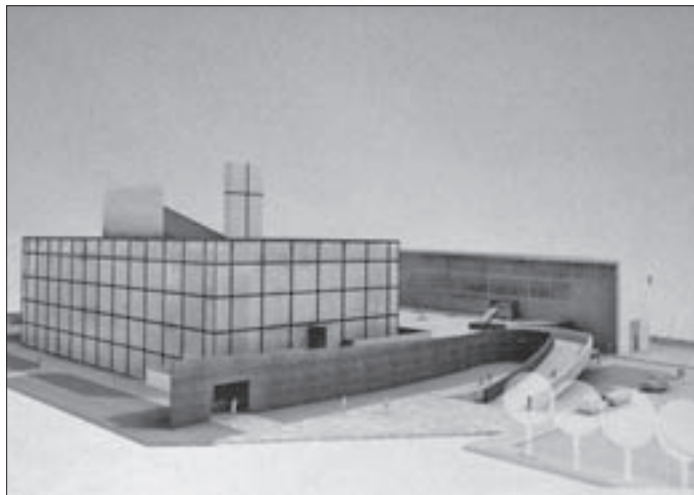
Rad arhitekata Tomasa i Vukoje također se ne referira ni na Mestrovicev projekt ni na urbanu matricu, već vrlo ekspresivnim i radikalnim oblikovanjem nad postojećom kriptom stvara novi liturgijski prostor. Pastoralne centre autori djelomično ukapaju pod zemlju, a njihova prostorna dispozicija formira intimizirani crkveni trg akcentuiran vertikalom zvonika (Sl. 24.)

U izabranomu natječajnom radu arhitekata Nemeth, Kelava i Petljak kompoziciju cjelokupnog sklopa čine volumen crkve, tornja,

52 AŽKK, usmeno od župnika vlč. Alojzija Žlebecića

53 AŽKK

54 SOKOL GOJNIK, 2009: 153



pastoralnog centra kardinala Šepera, pastoralnog centra pape Ivana Pavla II. i postojeći samostan časnih sestara.

Nad prostorom kripite, koje je izvornost u cijelosti zadržana, autori grade novi liturgijski prostor zadržavajući Mestrovicev koncept ulaska s trijemom, liturgijskog prostora kvadratnog tlocrta s piramidalnom kupolom, apsidom i dvama kružnim kapelama u koje autori smještaju sakristiju i kapelu svetohraništa. Svi dodatni sadržaji koji se u prethodnim projektima, od projekta arhitekta Piteše pa nadalje, nalaze unutar jedinstvenog volumena crkve, autori ovoga projekta smještaju u dvije nove građevine kojima se zatvara parcela i stvara unutarnje dvorište, pokušavajući na taj način očuvati Mestrovicevu urbanističku ideju.

## ZAKLJUČAK

### CONCLUSION

Gotovo cijelo stoljeće nakon projekata Ivana Mestrovica iz 1922. i 1936. godine te niza projekata koji su pokušali očuvati i reinterpretirati njegovu ideju ili se na nju referirati, 2008. godine odabrano je posljednje urbanističko arhitektonsko rješenje kojim bi se završila duga povijest izgradnje crkve Krista

Kralja u Trnju. Mestrovicevo urbanističko rješenje nastalo je u kontekstu izrade novoga urbanističkog plana za Zagreb tridesetih godina 20. stoljeća, u kontekstu liturgijskih promjena i traženja novoga arhitektonskog izričaja za liturgijske građevine u prvoj polovici 20. stoljeća. Kako Generalni regulacioni plan iz 1938. godine nije proveden, niti je proveden čitav niz planova koji su poslije rađeni za ovaj gradski predjel,<sup>54</sup> Trnje je doživjelo neplanski razvoj i iznjedrilo globalno nedefiniranu urbanističku strukturu markiranu ponekim javnim građevinama velikog mjerila.

U razdoblju od gotovo cijeloga stoljeća definirano je novo shvaćanje liturgije na Drugomu vatikanskom koncilu, a nove tehnologije i dosezi arhitektonskog izričaja postavili su pred arhitekta izazov projektiranja liturgijskih građevina novim vokabularom koji, objedinjavajući teološke koncepte, liturgijske odrednice i suvremeni izričaj, generira kvalitetna djela suvremene liturgijske arhitekture.

Ovim se člankom otvara pitanje mogućnosti doslovne reinterpretacije Mestroviceve ideje gotovo sto godina poslije u novom vremenu i novozatečenoj urbanoj matrici, što su osnovni generatori impulsa urbanističko-arhitektonskog promišljanja.

SL. 23. N. BACH I M. SABOLOVIC: CRKVA KRISTA KRALJA U TRNJU, PROJEKT, 3D PRIKAZ, 2008.

FIG. 23 N. BACH AND M. SABOLOVIC: CHURCH OF CHRIST THE KING, TRNJE, 3D, 2008

SL. 24. G. TOMAS I R. VUKOJA: CRKVA KRISTA KRALJA U TRNJU, PROJEKT, 3D PRIKAZ, 2008.

FIG. 24 G. TOMAS AND R. VUKOJA: CHURCH OF CHRIST THE KING, TRNJE, 3D, 2008

## LITERATURA

## BIBLIOGRAPHY

- ADAM, A. (1993.), *Uvod u katoličku liturgiju*, Zadar
- BERGAMO, M.; DEL PRETE, M. (2003.), *Spazi celebrativi. Architettura del ecclesia*, Bologna
- CRNICA, A. (1939.), *Nasa Gospa od zdravlja*, Šibenik
- CVETNIC, S. (2007.), *Ikonografija nakon Trident-skoga sabora*, Zagreb
- CVITANOVIC, Đ. (1978.), *Arhitektura monumentalnog historicizma u urbanizmu Zagreba*, „Život umjetnosti”, 26-27: 127-160, Zagreb
- ČERINA, LJ.; ROJE DEPOLO, L. (2008.), *Ivan Meštrović. Gospa od Anđela – Mauzolej obitelji Racić, Cavtat 1920.-1922.*, katalog izložbe, Glip-toteka HAZU, Zagreb
- DEANOVIĆ, A. (1983.), *Mestrovicjevi prostori*, „Čovjek i prostor”, 369: 23-27, Zagreb
- DEANOVIĆ, A. (1986.), *Mestrovicjevi prostori*, RAD JAZU, knj. 423, Razred likovnih umjetnosti XIII., 145-165, Zagreb
- DOMLIJAN, Ž. (1977.), *Kripta, umjetničko djelo arhitekta Plecnika*, „Majka”, 2, Zagreb
- FRANKOVIĆ, E. (1988.), *Lenuci u Zagrebu. Urbanističko planiranje Zagreba od 1892.-1914.*, Muzej za umjetnost i obrt, Zagreb
- GALLEGOS, M. E. (2004.), *Charles Borromeo and catholic tradition regarding the design of catholic churches*, "Church Architecture Journal", 25, Fall/Winter, University Notre Dame, South Bend
- GUARDINI, R.; KUEHN, R. H. (1997.), *The essential Guardini: An anthology of the writings of Romano Guardini*, Liturgy Training Publications, Chicago
- HRSUKOVEC, T. (1990.-1991.), *Dokumenti-argumenti. Meštrovićev Dom likovnih umjetnosti 1930-1990.*, Zbornik dokumenata i tekstova, HDLU, Zagreb
- JUKIĆ, T. (1997.), *Strukturalne promjene rubnih dijelova grada – prilog proučavanju urbanističkog razvoja Zagreba*, disertacija, Arhitektonski fakultet, Zagreb
- JURIĆ, Z. (1987.), *Kronoloski prikaz gradnje crkve Sv. Blaža u Zagrebu u vremenskom razdoblju od 1889. do 1940. godine*, magistarski rad, Arhitektonski fakultet, Zagreb
- JURIĆ, Z. (1991.), *Centralni tlocrt u srednjoeuropskom kontekstu*, „Život umjetnosti”, 50: 29-35, Zagreb
- KEČKEMET, D. (1987.), *Arhitektura Ivana Meštrovića*, „Adriatic”, Split
- KIECKHEFER, R. (2004.), *Theology in Stone*, Oxford University Press, New York
- KRAŠEVAC, I. (1999.), *Ivan Meštrović – rano razdoblje. Prilog istraživanju kiparevog školovanja u Beču*, „Radovi Instituta za povijest umjetnosti”, 23: 177-188, Zagreb
- KRAŠEVAC, I. (2001.), *Svjetlo se razlilo prostorom. Mauzolej obitelji Racić*, „Oris”, 10, Zagreb
- KRAŠEVAC, I. (2002.), *Ivan Meštrović i secesija. Beč-München-Prag 1900.-1910.*, Zagreb
- KREČIĆ, P. (1992.), *Plecnik*, Milano
- LASLO, A. (1984.), *Natječaj za generalnu Regulatormu osnovu grada Zagreba, 1930/31*, „Čovjek i prostor”, 370: 25, Zagreb
- MUTNJAKOVIĆ, A. (1960.), *Portreti – Viktor Kovačić*, „Arhitektura i urbanizam”, 4: 26, Zagreb
- PIPLOVIĆ, S. (1983.), *Arhitektura Ivana Meštrovića*, „Mogućnosti”, 895-915, Split
- PIPLOVIĆ, S. (1994.), *Harold Bilinić*, Split
- PREMERL, T. (1990.), *Hrvatska moderna arhitektura između dva rata. Nova tradicija*, Zagreb
- PREMERL, T. (1994.), *Crkveno graditeljstvo dvadesetog stoljeća*, u: *Sveti trag: devetsto godina umjetnosti Zagrebacke nadbiskupije 1094.-1994.*, MGC – Muzej Mimara, 10.9.-31.12., Zagreb
- PREMERL, T. (1997.), *Zajedništvo i funkcija umjetnosti u sakralnom prostoru*, „Radovi Leksikografskog zavoda Miroslava Krležića”, 91-107, Zagreb
- PREMERL, T. (1998.), *Kovačićeva moderna i njen odjek u hrvatskoj arhitekturi*, „Radovi Instituta za povijest umjetnosti”, 22: 151-163, Zagreb
- PREMERL, T. (2000.), *Bolléov Mirogoj – nadraščanje vremena i stila*, „Historicizam u Hrvatskoj”, katalog izložbe, sv. I.: 73-79, MUO, Zagreb
- PREMERL, T. (2003.), *Zagreb grad moderne arhitekture*, Zagreb
- SOKOL GOJNIK, Z. (2007.), *Duh moderne i nova liturgijska strujanja na primjeru crkve Gospe od Zdravlja u Splitu*, „Croatia Christiana Periodica”, 59: 143-162, Zagreb
- SOKOL GOJNIK, Z. (2009.), *Liturgijska arhitektura u urbanističkom planu Zagreba iz 1938. godine*, „Prostor”, 17 (1/37): 147-157, Zagreb
- ŠAŠKO, I. (2004.), *Simbolički liturgijski govor. Per signa sensibilia*, Zagreb
- ŠAŠKO, I. (2005.), *Liturgijski prostor kroz povijest i danas. Razmišljanja o liturgijskoj arhitekturi (pro manuscripto ad usum privatum)*, Zagreb
- ŠEGVIĆ, N. (1983./84.), *Ivan Meštrović i arhitektura*, „Arhitektura”, 36-37 (186-187-188): 6, Zagreb
- UCHYTIĆ, A.; BARISIC MARENIC Z.; ŠTULHOFER, A. (2004.), *Jože Plečnik – impulsi i ograničenja crkve Majke Božje Lurdske u Zagrebu*, „AR – Arhitektura raziskave”, 4 (1): 44-49, Arhitektonski fakultet, Ljubljana
- VRKLIJAN, Z. (1976.), *Zagrebačko svetište Majke Božje Lurdske*, „Majka”, 1, Zagreb
- VRKLIJAN, Z. (1977.), *Gradnja crkve Majke Božje Lurdske*, „Majka”, 1, Zagreb
- ZEVI, B. (2006.), *Povijest moderne arhitekture*, Zagreb
- ŽLEBEČIĆ, A. (1983.), *Krist Kralj u Trnju*, Zagreb
- \*\*\* (1940.a), *Meštrović je napravio osnovu za zaduzbinsku crkvu u Trnju*, „Večer”, 26.10., Zagreb
- \*\*\* (1940.b), *Blagoslov temelja crkve Krista Kralja*, „Katolički list”, 44, Zagreb
- \*\*\* (2003.), *Rimski misal, glava V. Raspored i ured crkvenog prostora za slavljenje Euharistije 26. ožujka 1970.*, „Crkvena kulturna dobra i umjetnost”, 1: 29, Zagreb

## IZVORI

## SOURCES

## ARHIVSKI IZVORI

## ARCHIVE SOURCES

- Državni arhiv u Zagrebu, Gradsko poglavarstvo Zagreb, Građevinski odjel, Opatička 29, Zagreb [DAZG]
- Gradski zavod za prostorno planiranje, Ulica Republike Austrije 18, Zagreb [GZZPU]
- Nadbiskupski arhiv, Nadbiskupski duhovni stol, Kaptol 27, Zagreb [NAZ-NDS]
- Nadbiskupski arhiv, zbirka fotografija, Kaptol 27, Zagreb [NAZ-ZF]
- Arhiv Župe Krista Kralja, Bosutska 1, Zagreb [AŽKK]
- Muzej Ivana Meštrovića – Atelijer Ivana Meštrovića, Fond arhitektonskih nacrtu Ivana Meštrovića, sign. FMZ 94/25A1-9, Zagreb-Trnje-crkva, Ladica 5, mapa 6, Mletačka 8, Zagreb [AIM]

## DOKUMENTACIJSKI IZVOR

## DOCUMENT SOURCE

- Generalni regulacioni plan grada Zagreba, prilog 4 [GRPGZG]

## IZVORI ILUSTRACIJA

## ILLUSTRATION SOURCES

- SL. 1. ŠEGVIĆ, 1983/84: 6  
 SL. 2. NAZ-NDS, III., Krist Kralj Trnje, sign. 673/1984; 314/1990.  
 SL. 3., 4. AIM  
 SL. 5. Prema: GRPGZG  
 SL. 6. DAZG, Crkva Krista Kralja, Bosutska ulica  
 SL. 7., 8. DAZG, Krist Kralj Mirogoj  
 SL. 9., 11.-14. DAZG, Crkva Krista Kralja, Bosutska ulica  
 SL. 10. NAZ-ZF  
 SL. 15.-20. NAZ-NDS, III., Krist Kralj Trnje, br. 673/1984, 314/1990.  
 SL. 21. AŽKK  
 SL. 22.-24. Arhiva arhitekta Andreja Uchytila



## SAŽETAK

## SUMMARY

IVAN MESTROVIĆ'S CHURCH OF CHRIST THE KING IN ZAGREB  
ARCHITECTURAL DESIGNS

This paper looks into a long history of design and construction of the Church of Christ the King in Trnje from the first Mestrovic's concepts in 1922 and his second 1936 project to a series of projects worked out with the aim to complete its construction and reinterpret Mestrovic's original concept. Ivan Mestrovic's rich and famous collection of sculptural and architectural works also includes the two unpublished projects for the Church of Christ the King in Zagreb, in the residential area of Trnje. These projects, although less known in public, were nevertheless a source of inspiration for several architectural projects that followed later including the latest one from 2008.

Both of them are practically unknown to expert audience: they have never been systematically analysed nor thoroughly researched in order to trace their origin within the framework of the 1938 General Regulation Plan of Zagreb City.

The only part of the church built according to Mestrovic's 1936 design was the crypt later converted into a liturgical space. Owing to the fact that the construction was terminated afterwards, the aim of this paper is to present all other projects for this church (including the 2008 competition entry) inspired by Mestrovic's design and commissioned with the intention of bringing the construction to a close.

This paper presents for the first time the extensive archive material of the two Mestrovic's projects now preserved in the relevant institutions in Zagreb: Zagreb Archbishopric Deposit, the Croatian State Archive and Ivan Mestrovic Museum (the Mestrovic Atelier in Zagreb).

Trnje, a suburban area of Zagreb without a church of its own, belonged to St Mark's parish in the Upper town. Since the population of Zagreb expanded rapidly after the First World War, new religious structures were needed. The first design for the church construction in Trnje was put forward in 1922 by the sculptor Ivan Mestrovic. However, the authorities kept putting off the construction since

the Trnje area was frequently exposed to floods and was not covered by any urban plan. Between 1931 and 1938 the General Regulation plan of Zagreb was being developed for the City of Zagreb and Mestrovic was obviously familiar with it since he conceived his second 1936 church project in accordance with the new urban plan guidelines even before its adoption.

The first Mestrovic's project from 1922 clearly demonstrates his radical break up with the past and his search for a new architectural expression. The church was conceived in the spirit of the new era: devoid of ornament and decoration in line with modern aesthetics, it may be seen as Mestrovic's attempt to introduce a new conception of liturgical architecture. Its unadorned exterior shows his decision to discard decoration altogether although its interior, as the first sketches reveal, still features columns with typical angel reliefs. Later however, as Bilinic's perspective drawings show, the interior is devoid of decoration.

Mestrovic's second design solution from 1936 was integrated in the Regulation Plan according to Mestrovic's urban-planning proposal. He envisaged the church in the middle of the churchyard surrounded by a colonnade. The parish house, the religious, cultural and national center as well as the convent were to be placed along the edge of the plot thus forming an inner courtyard opening up to Bosut street from the west side. The centrally-placed church was oriented west-east. In Mestrovic's second project the elongated longitudinal plan was replaced by an almost central one. His centralized stereotomic volume displays a modern functional architectonic quality recognizable in the absence of decorative elements so typical of the historicist vocabulary while the centrality of space helps to integrate the space reserved for the clergy and the space for the congregation which were made clearly distinct and separate by the Trident provisions.

The war hindered the realization of Mestrovic's church project. The only built part of the church was actually the crypt. Twenty years later, in 1984, Žlebecić, the priest, made an effort to renew public interest in the construction. Consequently, three projects (kept in the Zagreb Archbishopric Deposit) made by the architects Ivan Piteša (1984), Valedmar Balley (1986), and F. Skunca, R. Šimetin, J. Vidović (1988) may be considered as attempts to reinterpret Mestrovic's project in the spirit of the new liturgical guidelines issued by the Second Vatican Council in 1964. However, none of these projects was realized. The latest version of the church design was the winning entry of the 2008 architectural competition submitted by the architects Nemeth, Kelava and Petljak.

Mestrovic's urban-planning solution originated in the context of developing a new urban plan of Zagreb in the 1930s in the period of important liturgical changes and a search for a new architectural vocabulary of liturgical structures in the first half of the 20th century. Since neither the 1938 General Regulation Plan nor any other subsequent plan of this area was ever put into effect, the Trnje area developed in a disorderly and consequently became an ill-defined urban area with just a few large public buildings. Throughout a period of 100 years, a new concept of liturgy was defined at the Second Vatican Council. Additionally, new technologies and the architectural achievements challenged the architects to start designing liturgical structures using the new vocabulary that is expected to generate high-quality contemporary liturgical architecture through the integration of theological concepts, liturgical guidelines and modern architectural expression.

This paper addresses the possibility of a literal reinterpretation of Mestrovic's idea a hundred years later, in the context of a new historical period and a new urban matrix which seem to be the main impetus for architectural and urban-planning considerations.

ZORANA SOKOL GOJNIK  
IGOR GOJNIK

## BIOGRAFIJE

## BIOGRAPHIES

**ZORANA SOKOL GOJNIK**, dipl.ing.arh., diplomirala je 2002. godine, otkad radi kao znanstvena novakinja – asistentica na Katedri za arhitektonsko projektiranje i Katedri za urbanizam Arhitektonskog fakulteta Sveučilišta u Zagrebu. Doktorandica je na doktorskom studiju „Prostorno planiranje, urbanizam i parkovna arhitektura”.

**IGOR GOJNIK**, dipl.ing.arh., diplomirao je 1997. godine na Arhitektonskom fakultetu Sveučilišta u Zagrebu, gdje je 2000. upisao poslijediplomski doktorski studij „Zastita graditeljskog naslijeđa”. Od 2001. samostalno vodi arhitektonski biro.

**ZORANA SOKOL GOJNIK**, dipl.eng.arch. Since her graduation in 2002 she has been working as a junior researcher – assistant in the Department of Architectural Design and the Department of Urban Planning at the Faculty of Architecture in Zagreb. She is a Ph.D. candidate in the Ph.D. program “Physical Planning, Urban Planning and Landscape Architecture”.

**IGOR GOJNIK**, dipl.eng.arch. In 1997 he graduated from the Faculty of Architecture of the University of Zagreb where he was admitted to the Ph.D. program “Preservation of the Built Heritage” in 2000. He set up his own architectural practice in 2001.

