

Zaštitna arheološka istraživanja ranosrednjovjekovnog naselja Slatina-Turbina 1

Rescue Archaeological Excavations of the Early Mediaeval Settlement Slatina-Turbina 1

Marko Dizdar

Primljeno/Received: 08.03.2010.
Prihvaćeno/Accepted: 20.04.2010.

Tijekom provedbe arheološkog nadzora, na blagom uzvišenju uz potok Javoricu sjeverozapadno od središta Slatine, pronađeni su ostaci ranosrednjovjekovnog naselja na kojem su potom provedena i zaštitna istraživanja. Veličina istražene površine nalazišta Turbina 1 omogućila je prepoznavanje infrastrukture naselja s kućama kao osnovnim nastambama, uz koje se nalaze i drugi tipovi objekata, koji svjedoče o obiteljski strukturiranoj organizaciji manjeg i kratkotrajnog naselja. Od pokretnih nalaza u najvećem su broju pronađeni ulomci keramičkih posuda te nalazi kućnog lijepa. Među funkcionalnim oblicima prepoznaju se različiti oblici lonaca S-profilacije koji datiraju naselje 10. – 12. st. Rezultati zaštitnih istraživanja nalazišta Slatina-Turbina 1 omogućili su znatno bolje poznavanje naseljenosti slatinskog područja u ranom srednjem vijeku te materijalne ostavštine za šire područje srednje Podravine.

Ključne riječi: naselje, Slatina, rani srednji vijek, infrastruktura, kuće, Podravina
Key words: settlement, Slatina, Early Middle Ages, infrastructure, houses, Podravina



Karta 1 Položaj arheološkog nalazišta Slatina-Turbina 1.

Map 1 Location of the archaeological site Slatina-Turbina 1.



Sl. 1 Nalazište prije početka istraživanja (snimio: M. Vojtek).

Fig. 1 Site before the beginning of the excavations (photo: M. Vojtek).

Tijekom druge polovine 2009. godine u sjeverozapadnom dijelu grada Slatina na položaju Turbina 1 (Karta 1), neposredno prije izgradnje novog Športsko-nogometnog rekreacijskog centra (ŠNRC), provedeni su arheološki nadzor te potom zaštitna istraživanja u kojima su otkriveni ostaci manjeg, dosad nepoznatog ranosrednjovjekovnog naselja.¹

Nalazište je smješteno na blago povišenom položaju stotinjak metara zapadno od potoka Javorice (sl. 1). U terenskom pregledu trase obilaznice grada Slatine, koja prolazi nekoliko stotina metara sjevernije, otkriveno je još jedno nalazište, Slatina-Krivaja (Tkalcic et al. 2003: 71), koje je također položeno na sličnom manjem uzvišenju uz Javoricu. Rezultati zaštitnih istraživanja nalazišta Turbina 1, uz ona koja se provode na izgradnji obilaznice oko Slatine, posvjedočit će o zanimljivoj i dosad slabo poznatoj naseobinskoj slici srednjovjekovnih naselja u slatinskoj Podravini (Tomičić 1999).

U prvoj fazi istraživanja arheološki nadzor proveden je na cijelom području izgradnje ŠNRC-a na površini od oko 5 ha, iskopom probnih rovova širine 1,20 m te do dubine približno 0,60 m (sl. 2). Ukupno je u probnim iskopavanjima ispitana površina od 2253,2 m². U istočnom dijelu područja izgradnje izdvojene su zapune ukopanih objekata koje su upućivale na postojanje dosad nepoznatog arheološkog nalazišta koje je, s obzirom na prikupljene keramičke nalaze, pripisano ranom srednjem vijeku. Iako se radi o intenzivno obradivom poljoprivrednom zemljištu, postojanje arheoloških cjelina zahtijevalo je provedbu zaštitnih istraživanja na površini oko 5000 m².²

Istraživanja su započela strojnim iskopom humusa te izvajanjem različitih zapuna, najčešće sivosmede, sive te tamnosive boje s ulomcima keramičkih posuda i kućnog lijepa. S obzirom

na vrste pronađenih objekata izdvojeni su:

- ostaci kuća od kojih su se sačuvali ukopi stupova,
- veće plitko ukopane ovalne jame - vjerojatno radni prostori,
- tzv. otpadne jame (sl. 3–4),
- ukopi stupova.

Ostaci dvije kućne osnove prepoznate su na jugoistočnom dijelu nalazišta, na padini uzvišenja koja je okrenuta prema potoku Javorici. Od kuća su preostali ukopi stupova ovalnog obrisa, najčešće promjera do 0,50 m, koji su raspoređeni u pravokutne osnove orijentacije S – J. Kuća 1 ima sačuvane dimenzije 3,65 x 3,55 m, dok je kuća 2 dimenzija 6,00 x 4,35 m. Na zapadnom dijelu nalazišta izdvojene su i dvije veće te plitko ukopane jame (SJ 38 i SJ 50), koje možda predstavljaju ostatke manjih radnih prostora. Također, u južnom dijelu pronađeni su ostaci jame SJ 46 pravokutnog oblika te orijentacije Z – I koja možda pripada dubljem dijelu plitko ukopanih srednjovjekovnih kuća, kod kojih se plići dio zbog obrade zemljišta nije očuvao (Sekelj Ivančan 2005). Tzv. otpadnim jamama pripadaju manje jame ovalna oblika, promjera do 1,50 m, u kojima su pronađene veće količine ugljena te ulomci keramičkih posuda. Jame su smještene na zapadnom (SJ 48 - sl. 4) i istočnom (SJ 3 - sl. 3) rubu naselja. Izdvojeni su i ukopi manjih ovalnih jama sa sivosmedim ili sivim zapunama koje su sadržavale manje količine keramičkih ulomaka. Osim ukopa stupova koji pripadaju ostacima kuća, prepoznati su još poneki ukopi stupova ovalna oblika koji mogu pripadati ostacima ograda ili nekim manjim objektima.

U zapunama svih objekata pronađeni su ulomci keramičkih posuda koje su izrađene na spororotirajućem lončarskom kolu. Radi se o loncima S-profilacije crvenkastosmede, smeđe do sivosmede boje. Na ramenu se ponekad nalazi vodoravno položen motiv valovnice, izveden urezivanjem ili vodoravni nizovi paralelnih žljebova (Sekelj Ivančan et al. 2005). Na osnovi oblika, ukrasa i tehnoloških obilježja, opisani su ulomci mogu datirati u razdoblje ranog srednjeg vijeka (10. – 12. st.). Također, u zapunama objekata prikupljeni su i ulomci kućnog lijepa te uzorci ugljena za C14 analize, koji će omogućiti pre-

1 Arheološki nadzor proveden je tijekom srpnja – rujna, dok je zaštitno istraživanje provedeno od 21. listopada do 14. studenog 2009. Njihova provedba uvjetovana je rasprostiranjem područja izgradnje ŠNRC Slatina na privremeno registriranom nalazištu Slatina-Krivaja (Virovitičko-podravska županija). Financijska sredstva za provedbu nadzora te istraživanje osigurao je Grad Slatina.

2 Budući da na najvećem dijelu područja izgradnje nisu uočeni arheološki nalazi, dopušteno je daljnje izvođenje zemljanih radova.



Sl. 2 Probna iskopavanja (snimio: M. Vojtek).

Fig. 2 Trial excavations (photo: M. Vojtek).

ciznije vremensko definiranje trajanja naselja.

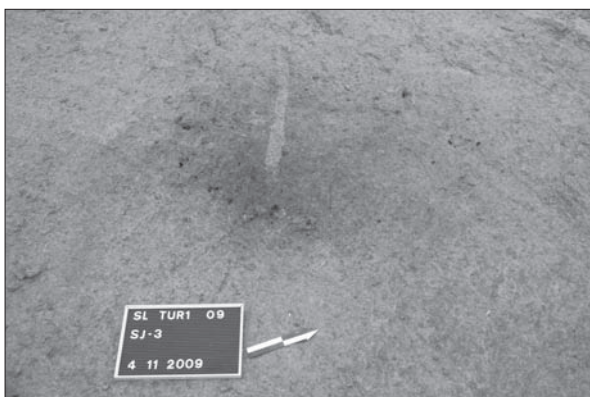
Sobzirom na broj pronađenih arheoloških cjelina, nalazište Slatina-Turbina 1 predstavlja ostatak manjeg i kratkotrajnog naselja, smještenog uz potok Javoricu, koje je bilo obiteljski strukturirano, odnosno sastojalo se od najmanje dvije obiteljske cjeline koje su uključivale kuće s okućnicama (radni prostori, jame za otpatke i sl.). Okućnice su smještene na jugoistočnoj strani blagog uzvišenja koje se još neznatno uočavalo na području predviđenom za izgradnju, budući da je površina nalazišta u znatnoj mjeri bila oštećena intenzivnom poljoprivrednom obradom. Zbog toga su očuvani samo donji dijelovi objekata, dok je znatan dio trajno oštećen dubokim oranjem, kojim su na površinu i dospjeli brojni nalazi keramičkih ulomaka. Slična su nalazišta dosad rijetko bila predmetom istraživanja, budući da ih je teško locirati jer ne sadrže tako brojne i karakteristične ulomke keramičkih posuda.

Rezultati zaštitnih istraživanja nalazišta Slatina-Turbina 1 od izuzetne su važnosti, budući da su omogućili znatno bolje poznavanje naseljenosti slatinskog područja u ranome srednjem vijeku (Tomičić 1999), dok će znanstvena obrada pronađenih

objekata i nalaza pripomoći u rješavanju problema infrastrukture naselja te materijalne ostavštine iz ranoga srednjeg vijeka za šire područje srednje Podravine.

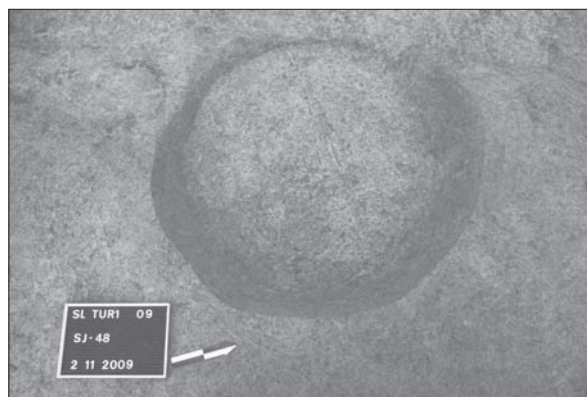
Literatura

- Sekelj Ivančan, T. 2005, Torčec, Ledine 2004. – ranosrednjovjekovno naselje, *Annales Instituti Archaeologici*, I, Zagreb, 45–49.
- Sekelj Ivančan, T., Tkalčec, T., Slevenec, D., Lugović, B. 2005, Analiza keramike s ranosrednjovjekovnog naselja na položaju Ledine kod Torčeca, *Prilozi Instituta za arheologiju u Zagrebu*, Vol. 22, 141–186.
- Tkalčec, T., Dizdar, M., Kovačević, S. 2003, Arheološko rekognosciranje zaobilaznice Slatine i obilaznice vodocrpilišta Medinci, *Obavijest Hrvatskoga arheološkog društva*, br.2/XXXV, 70–77.
- Tomičić, Ž. 1999, Arheološki zemljovid područja grada Slatine, in: *Panonski periplus, Arheološka topografija kontinentalne Hrvatske*, Patrimonium archaeologicum Croaticum sv. 1, Zagreb, 167–195.



Sl. 3 Zapuna jame SJ 3 (snimio: M. Vojtek).

Fig. 3 Fill of pit SU 3 (photo: M. Vojtek).



Sl. 4 Jama SJ 48 (snimio: M. Vojtek).

Fig. 4 Pit SU 48 (photo: M. Vojtek).



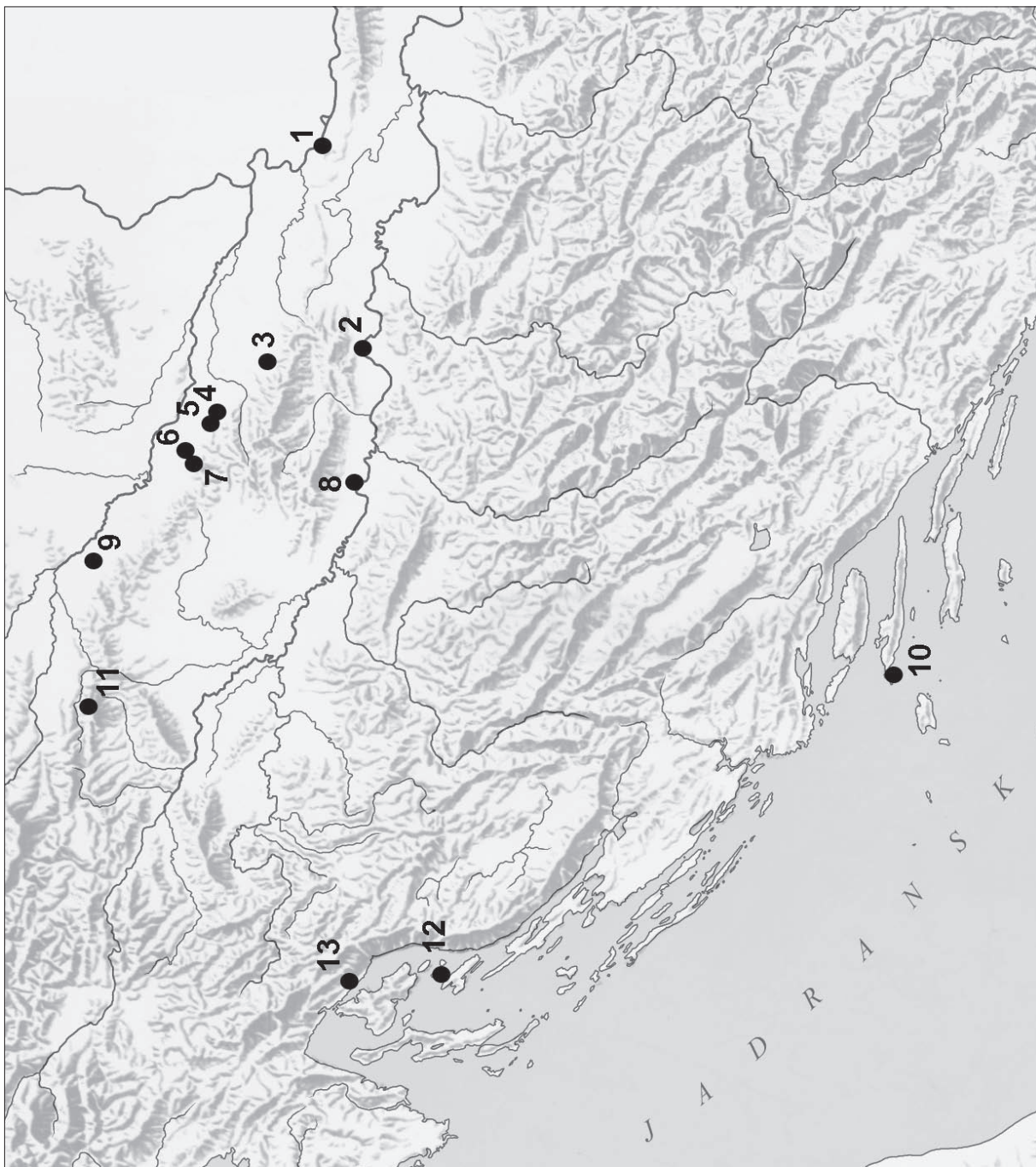
Summary

During archaeological supervision, at the mild elevation along the Javorica stream (Fig. 1) north-west of the centre of Slatina, at the Turbina 1 site (Map 1), remains of a smaller, until then unknown early mediaeval settlement were found, and consequently rescue excavations were conducted. In the first stage of the excavations, archaeological supervision was carried out in the entire construction area covering a surface of approximately 5 ha by making 1.20 m wide trial trenches. In the rescue excavations, various structure types were classified: – remains of houses with preserved sunken pillars; – larger shallowly sunken oval pits – probably working areas; – so-called waste pits (Fig. 3, 4); – sunken pillars.

The largest part of the excavated surface of the Turbina 1 site enabled the recognition of the settlement's structure with rectangular houses, oriented N-S, along which there were also other types of structures, suggesting that the settlement was possibly family structured. The majority of moveable goods is made out of pottery fragments and house daub finds. Among functional forms, various shapes of pots with an S profile can be

recognized, produced on a hand-turned tournette. Their shoulders are decorated with horizontal wavy lines or series of parallel lines. On the basis of their shapes, ornaments and technological characteristics, the described fragments can be dated in the Early Middle Ages period (10th–12th centuries). Considering the number of discovered archaeological structures, the Slatina-Turbina 1 site represents the remains of a smaller and short-lasting settlement, stretching along the Javorica stream, and consisting of at least two family units. These included smaller houses with plots (working areas, waste pits etc.). The plots are situated on the south-eastern side of the mild elevation which was hardly evident, since the surface of the site was significantly damaged by intensive agriculture.

Until now, similar sites have rarely been explored since they are hard to locate because they do not contain as many characteristic pottery fragments. Processing the rescue excavations results along with the unearthed structures will contribute to solving the conundrum of the settlement's infrastructure representing the Early Middle Ages material heritage of the wider central Podravina Area.



1. Sotin - Jaroši
2. Slavonski Brod - Galovo
3. Crikvari - crkva sv. Lovre
4. Slatina - Bobovište
5. Slatina - Turbina
6. Zvonimirovo - Veliko polje
7. Suhopolje - Kliškovac
8. Dolina - Glavičice; Dolina - Draganje
9. Torčec - Cirkvišće
10. Pakleni otoci - Soline
11. Ivanec - crkva sv. Ivana Krstitelja
12. Lopar - Podšilo
13. Crikvenica - Igralište