

# Suhopolje-Kliškovac, arheološka istraživanja 2009. godine

## Suhopolje-Kliškovac, Archaeological Excavations in 2009

Željko Tomičić  
Kristina Jelinčić  
Kristina Turkalj  
Gordana Mahović

Primljeno/Received: 23.02.2010.  
Prihvaćeno/Accepted: 01.04.2010.

*U lipnju 2009. godine provedena je peta kampanja arheoloških istraživanja na lokalitetu Suhopolje-Kliškovac. Istražena je površina od 68,84 m<sup>2</sup>, a od toga je 37,02 m<sup>2</sup> istraženo do zdravice. Ukupno je istraženo 59 srednjovjekovnih grobova te je već prethodnih godina otkrivena građevina dodatno definirana i dokumentirana.*

*Ključne riječi: groblje, crkva, srednji vijek, Bijelo brdo, Suhopolje-Kliškovac*  
*Key words: cemetery, church, Middle Ages, Bijelo brdo, Suhopolje-Kliškovac*

### Uvod

Sustavna arheološka istraživanja lokaliteta Suhopolje-Kliškovac nastavila su se 2009. godine, kada je realizirana peta sezona iskopavanja. Istraživanja su započela 1. lipnja i trajala do 17. lipnja. Kao i prethodnih godina, istraživalo se zahvaljujući sredstvima znanstvenoga projekta Ministarstva znanosti, obrazovanja i športa (projekt: 197-1970677-0676) "Srednjovjekovno arheološko nasljeđe Hrvatske (5-17. st.)", kojega je voditelj prof. dr. sc. Željko Tomičić.<sup>1</sup> Financijsku potporu pružili su: Ministarstvo kulture Republike Hrvatske i Zaklada Hrvatske akademije znanosti i umjetnosti.

Za istraživanje je izdana dozvola Uprave za zaštitu kulturne baštine, Konzervatorskog odjela u Požegi: UP/I-612-08/09-08/0177. Urbroj: 532-04-11/1-09-4, 19. svibnja 2009.

Prethodne godine istraživala su se četiri kvadranta L/M 4/5 koja se nalaze sa sjeverne strane željezničke pruge. Zbog skromnijih financijskih sredstava, 2009. godine je otvorena manja površina, odnosno samo njezin dio uz prugu koji se istraživao 2006. i 2007. godine. Namjera je bila istražiti najstarije grobove u kvadrantu L 4 i pokušati završiti istraživanje toga kvadranta te što više istražiti kvadrant M 4 (sl. 1).

Naglasak istraživanja u kvadrantu M 4 bio je u njegovu zapadnom dijelu, budući da je dio grobova prelazio u kvadrant L 4. Istraženo je 56 grobova, dokumentirana su lica zidova, otkriven je nastavak zida SJ 106, a kvadrant L 4 je istražen do kraja.

Ukupna istražena površina u 2009. godini je 68,84 m<sup>2</sup>, a do kraja je istražena površina od 37,02 m<sup>2</sup>. Definirano je 170 novih stratigrafskih jedinica, 129 uzoraka, 21 nalaz i 7 posebnih nalaza. Ukupno je izrađeno 70 različitih crteža. Snimljena su 4 dijapozitiv filma i 1739 digitalnih fotografija (5,7 GB). Dio uzoraka bit će poslan na C14 analize radi boljeg upoznavanja groblja, različitih horizonata ukopavanja, datiranja nakita i objekta koji je presjekao grobove.

### Arhitektura

Zid od opeka SJ 108, koji je očuvan samo u donjem redu, a na jednome mjestu u dva reda, razgrađen je kako bi se mo-

gli istražiti grobovi koji su ukopani ispod njega, odnosno prije izgradnje objekta. Ustanovljeno je kako je i taj donji red izgrađen od opeka koje su ocakljene i deformirane zbog vrlo visoke temperature (više od 1200 °C). Veći dio opeka nije cjelovit, sve su napukle, a u presjeku su šupljikave. Sloj pijeska koji se nalazi kao naboj između redova opeka ima u sebi mrvica ugljena i opeka. Početna visina zida SJ 108 je na 119,71 m n.v., a dno je na 119,49 m n.v. Ovaj zid nije duboko temeljen kao zidovi SJ 106, 113 i 144, što se vidi po dnu ukopa negativna zidova SJ [85], [149] i [198].

SJ 107 je naboj od pijeska koji se nalazio u produžetku zida SJ 106, a koji je otkriven 2006. godine. Presječen je prugom sa zapadne i oštećen s južne strane. On je u sebi također imao dosta ugljena i mrvica opeka. Taj je naboj istovjetan naboju između redova opeka na svim zidovima. Ispod tog naboja, visine 49 cm (119,95 – 119,46 m n.v.), otkriven je zid od opeka u produžetku zida SJ 106. Te opeke nisu ocakljene, međutim, njihov površinski sloj je oštećen i ljušti se, što je rezultat gorenja. Skidanjem SJ 107, ustanovljeno je kako je taj naboj dio arhitekture, zajedno s opekama otkrivenim ispod njega. Pronađen je ukop za zid SJ 106 - SJ [339] što u slučaju drugih zidova nije bio slučaj, budući da su ti ukopi uništeni ukopima [85] i [149]. Ti ukopi (SJ [85] i [149]) nastali su pri razgradnji i uništenju objekta, vjerojatno nakon prve polovine 16. stoljeća. Ukop SJ [339] nešto je širi od samog zida. Zid se nastavljao na SJ 106 te je kao i ukop orijentiran zapad – istok. Južni rub ukopa je oštećen zbog iskopa pruge, a na zapadu su ukop i zid presječeni. S južne strane, ukop SJ [339] presjekao je grobove 47 i 99. Zid se nastavlja na do sada otkriveni zid SJ 106, te ga se u dokumentaciji tako i vodilo. Ispod prvog reda opeka, koliko se moglo vidjeti zbog ruba sonde i željezničke pruge, nalazi se naboj od pijeska oštećen životinjskim ukopom. Dužina novootkrivenog zida je 0,84 m, dok je širina 1 m. Ukupna dužina zida SJ 106 u smjeru zapad – istok je 2,14 m (presječeno pokosom na zapadu), a u smjeru sjever – jug je 2,2 m (presječeno pokosom na jugu).

Južno od zida SJ 113, a zapadno od zida SJ 144 grobovi su istraženi do zdravice. Posljednji grobovi bili su ukopani u zdravicu (grobovi 102 i 106) od masne gline. Zdravica počinje na 119,40 m n.v. Probno smo se spustili 20 cm kako bi bili sigurni da smo istražili sve arheološke slojeve. Na taj način definirano je i dno zidova SJ 113 i 144 te se dokumentirao način njihove gradnje, budući da je definirano južno lice zida SJ 113 i zapadno lice zida SJ 144. Dužina SJ 113 u smjeru istok – zapad je 3 m, a širina 1 m. Očuvana su tri reda opeka na zidu SJ 113. Sjeverni dio zida SJ 144 očuvan je niže nego njegov južni

1 U istraživanjima su sudjelovali: voditelj istraživanja prof. dr. sc. Željko Tomičić, zamjenica voditelja mr. sc. Kristina Jelinčić, stručna suradnica – dokumentaristica Instituta za arheologiju, diplomirane arheologinje Kristina Turkalj i Gordana Mahović, stručne suradnice – dokumentaristice Instituta za arheologiju, Vlasta Vyroubal i Željka Bedić, znanstvene novakinje Odjela za arheologiju pri HAZU-u, apsolventica arheologije Filozofskog fakulteta Sveučilišta u Zagrebu Anja Bertol i student Denis Blažević te Mirela Pavličić – kustosica Gradskog muzeja Požega i 5 radnika.



Sl. 1 Tlocrt lokaliteta. Crnom bojom su izdvojeni grobovi istraženi 2009. godine (crtež: K. Turkalj 2009).

Fig. 1 Ground-plan of the site. Black marked are graves excavated in 2009 (illustration: K. Turkalj 2009).

dio, odnosno do razine pješčanog naboja ispod kojeg se nalaze opeke. Na svim mjestima, gdje je postojao pješčani naboj s intenzivnim tragovima pečenja, s mnogo gara i promjenom u boji pijeska (velike mrlje plave do sive boje s intenzivnim žutim rubom), opeke su bile ocakljene, deformirane (istočni dio zida SJ 106), nagorjele i oljuštene (zapadni dio SJ 106) te ocakljene i raspukle (SJ 108). Taj dio pješčanog naboja iznad zida SJ 144 nije imao toliko puno gara kao naboj na zidovima SJ 108 i SJ 106 i bio je boje kao i naboj između donjih redova opeka. Taj naboj je u tom najniže očuvanom dijelu zida uklonjen. Ope-

ke koje se nalaze ispod toga uklonjenoga pješčanog naboja nisu oštećene gorenjem! Početna visina zida je na 119,70 m n.v. i završava na 119,18 m n.v. Dužina zida SJ 144 u smjeru sjever – jug (presječeno pokosom na jugu) je 4,5 m, a širina je 1–1,2 m. Očuvana su četiri reda opeka.

Pješčani naboj u onim slučajevima gdje je bio plavičaste boje sa žutim rubom (iznad dijela SJ 106) i gdje je imao mnogo gara (SJ 106, nešto manje SJ 107, mnogo u slučaju zida SJ 108) ukazuje kako je došlo do intenzivnog požara s vrlo visokom temperaturom (iznad 1200 °C) jer su opeke direktno



Sl. 2 Pogled na lokalitet na kraju istraživanja 2009. godine, fotografirano sa zapada (snimila: K. Jelinčić 2009).

Fig. 2 A view of the site at the end of the 2009 excavations, photo from the west (photo: K. Jelinčić 2009).

ispod tog naboja ocakljene i deformirane (SJ 108, dio SJ 106). Opeke koje su u nižim redovima ne pokazuju znakove oštećenja! Budući da se iznad zida nalazio ukop ispunjen šutom, ugljenom i ocakljenim opekama, a dio arhitekture je očuvan isključivo u negativu (SJ 85, [149], [98]), nameće se zaključak kako je ovaj objekt uništen i zapaljen. Kada se to točno dogodilo, pomaže nam stratigrafska slika. Ukopi SJ [85], [149], [98] čine jedan jedinstveni ukop odnosno istog su postanka. SJ [98] je ukopan u sloj SJ 138. U tom sloju pronađen je novac iz 1520. godine. To znači da je ukop, koji je nastao zbog razaranja objekta, sigurno mlađi od 1520. godine, odnosno da je objekt uništen nakon te godine. Iznad ukopa SJ [98] nalazi se SJ 121 u kojem nema nalaza koji bi taj sloj preciznije datirali. Za njega se, prema nalazima keramike, može samo reći da se datira u kasni srednji vijek. Iznad ukopa [85] i [149] nalazio se ili SJ 121 ili humus.

Kvadrant L 4, sjeverno od zida SJ 113 je istražen do kraja. Sjeverno lice zida SJ 113 i istočno lice zida SJ 106 dokumentirani su do te visine. S obzirom da je taj dio do kraja istražen i dokumentiran, nakon zatrpavanja 2009. godine, više se neće otvarati. SJ 113 počinje na 119,71 m n.v. i završava na 119,22 m n.v.

### Grobovi

Tijekom pete arheološke kampanje istraženo je 56 grobova (sl. 2). Očuvani kosturi su, osobito u starijim grobovima, dosta uništeni vjerojatno zbog kisele zemlje. U nekim slučajevima vidljiv je samo njihov obris, a u nekim grobovima (ukupno 8 grobova) nisu pronađeni ni tragovi kostura, dok su grobne rake bile vrlo jasno vidljive i ukop se iznimno jasno prati.

**Grob 47** (SJ 340, 341, [342]) nalazi se zapadno od zida SJ 106 koji ga i siječe. Ukop za zid SJ 106, ukop SJ [339] ga je presjekao sa sjeverne strane, dok ga je s južne i zapadne strane presjekla željeznička pruga. Ukop groba nije očuvan. Očuvan je dio desne bedrene kosti, a uz njezinu glavu, sa sjeverne strane nalazila se željezna pojasna spona kružnog oblika, PN 64. Grob 47 presjekao je grob 99 koji se nalazi s njegove sjeverne strane. Oblik grobne rake nije bio prepoznatljiv, a grobnu cjelinu nije moguće opisati zbog slabe očuvanosti kostura. Zapuna je uočena

na na visini od 119,55, a dno groba je na 119,47 m n.v. Zapuna je bila rahla i pjeskovita zelenkaste boje s malo gara i dosta korijenja. Grob se nalazi odmah do pokosa pruge gdje humus koso pada te je čitav dio terena duž pokosa pun korijenja i životinjskih ukopa. Zbog toga je zemlja rahlja, a uzorci izloženi kontaminaciji.

**Grob 64** definiran je kao SJ 393 (zapuna), 394 (kostur) i [395] (ukop). Grobna raka ima ovalan oblik, a dužina kostura *in situ* je 1,52 m. Grob je orijentiran zapad – istok, s kutom  $\alpha$  od  $84^\circ$ . Kostur je bio ispružen na leđima, ruku ispruženih pored trupa (očuvana je lijeva ruka, desna ne) i s usporedno ispruženim nogama (nedostaje lijeva bedrena kost). Lubanja pokojnika je uništena, očuvan je dio donje vilice. Zapuna groba 64 uočena je na 119,68, a dno groba na 119,49 m n.v. Zapuna je bila zelenkaste boje, a radi se o pjeskovitoj zemlji. Kostur je uočen na 119,56 m n.v. Dobro je očuvan, osim što mu nedostaju desna ruka, lijeva bedrena kost, zdjelica i lopatica. Kostur i ukop groba 64 sa zapadne strane presječeni su ukopom SJ [149], a južni dio groba je presječen zidovima SJ 144 i SJ 113. Grob je ukopan u sloj SJ 003 i grob 115. Svojim zapadnim krajem grob 64 presjekao je grob 66.

**Grob 65** ima zapunu SJ 402, kostur 403 i ukop SJ [404]. Oblik mrlje grobne rake je neprepoznatljiv i zapuna se teško pratile pri pražnjenju. Pronađene su kosti koje su jako poremećene te zbog toga nije moguć opis kostura. Zapuna je uočena na visini od 119,71 m n.v., kao sivosmeđa pjeskovita zemlja. Zapadni dio groba presječen je zidom SJ 144. Pronađeno je više dislociranih kostiju oko kojih se nalazila rahla, zelenkasta, pjeskovita zemlja. Dno groba je na 119,38 m n.v. Orijentacija groba je zapad – istok. Grob se nalazi ispod groba 57 (ispod djeteta).

**Grob 66** ima zapunu SJ 311, kostur 312 i ukop groba [313]. Zapuna je bila svijetlosmeđe boje i uočena je prošle godine na visini od 119,59, a dno groba je na 119,52 m n.v. Kostur je dobro usčuvan, sve do potkoljenica, gdje je presječen grobom 64 (istočna strana groba 66). Ruke su položene uz tijelo i blago savijene u laktu. Lubanja je blago okrenuta u lijevo. Uz lijevu ruku pronađen je željezni predmet PN 67, pretpostavlja se pojasna spona. Grob 66 je presjekao grob 122 na svojoj južnoj strani,

ukopan je u SJ 003, a ispod njegove sjeverne strane nalazi se južni dio groba 123. Na istoku je također presječen ukopom SJ 149. Kako je ovaj grob u složenim odnosima s drugim grobovima, uzorak kostura poslan je na C 14 analizu. Rezultat pokazuje kako se grob može datirati u kraj 13. st.<sup>2</sup>

**Grob 69** ima zapunu groba SJ 390, SJ 391 je kostur, a ukop je SJ 392. Grob ima pravokutni oblik sa zaobljenim krajevima. Ukupna dužina groba je 1,79, širina u osi kukova je 0,45, a dužina kostura *in situ* je 0,63 m. Zapuna je uočena na 119,53 m n.v. kao smeđa do zelenkasta zemlja, dno groba je na 119,34 m n.v. Oko kostiju zemlja je intenzivnije zelene boje, rahla, dok je na dnu groba tvrda, maslinasto zelena. Kostur je uništen, a ostaci dugih kostiju desne noge su lomljivi. Grob je ukopan u SJ 003, i sa sjeverne strane je presječen grobom 96. S južne strane siječe ga grob 123, dok je s istočne strane presječen ukopom SJ 149.

**Grob 72.** Zapuna groba je SJ 426, kostur SJ 427, a ukop SJ 428. Zapuna groba 72 uočena je na 119,74, a dno je na 119,49 m n.v., radi se o pjeskovitoj zemlji s dosta gara. Kostur je uočen na 119,56 m n.v. *In situ* je ostala lubanja koja je krhka i u lošem stanju, desna i lijeva nadlaktična kost, desna goljenična i bedrena kost. Ukop je presječen jamom SJ 425, s južne strane, grob je ukopan u SJ 003.

**Grob 75.** Zapuna groba je SJ 450, kostur je SJ 451, a ukop SJ 452. Zapuna je bila smeđa zemlja, s mrvicama ugljena što ju je činilo drukčijom od ostale zemlje. Grob je presječen grobom 74, te je ostao samo njegov sjeverozapadni ugao u kojem nisu pronađene kosti. Zapuna počinje na 119,72, dno groba je na 119,55 m n.v. Grob je ukopan u SJ 003.

**Grob 77.** Zapuna groba 77 je SJ 357, kostur je SJ 358, a ukop SJ 359. Oblik ukopa je pravokutni sa zaobljenim krajevima. Dužina osi rake iznosi 2,04 m, širina u osi glave je 0,62, kukova 0,61, stopala 0,58, a dužina kostura *in situ* je 1,37 m. Grob je orijentiran zapad – istok s odklonom  $\alpha$  78°. Zapuna groba je uočena na 119,60, a dno je na 119,39 m n.v., zapuna je bila smeđi rahli pijesak, koji neposredno iznad kostiju prelazi u zelenkastu boju s grudicama. Kosti su loše očuvane, spužvaste su te se mrve. Grob je ukopan u SJ 003, sa zapadne strane grob je presječen zidom SJ 106 (presječen je manji dio ukopa) i stupom SJ 356. U visini zdjelice, nađen je PN 65, prsten koji nije dobro očuvan. Radi se o srebrenom prstenu, koji se razvio iz tipa 38b, a može se okvirno datirati u 12/13. st. Prsten je ukrašen granulacijom (?) i plavim staklom. Sličan prsten pronađen je i u grobu 80, PN 55.

**Grob 78.** Zapuna groba je SJ 336, kostur je SJ 337, a ukop je SJ 338. Grob 35 se nalazio iznad groba 48, a grob 48 je iznad groba 76 i on je presjekao grobove 78 i 79. Zapuna je u gornjem dijelu bila smeđe boje, a oko kostiju zelene. Taj dio oko kostiju je ujedno i rahliji. Djelomično su očuvane kosti nogu, a pronađene su i dislocirane kosti te ulomci keramike. Grob se nalazi južno od groba 79 i sjeverno od groba 77. Grob 78 je presječen zidom SJ 106 na jugozapadnoj strani ukopa. Zapuna je uočena na 119,68, a dno groba nalazi se na 119,41 m n.v. Ukop je pravokutnog oblika sa zaobljenim krajevima. Grob 78 siječe grob 79. Ispod njega nalazi se grob 116. Ukupna dužina osi rake je 2,19, širina u osi kukova je 0,56, a dužina kostura *in situ* je 0,54 m. Lubanja je uništena.

**Grob 79.** Grob 35 se nalazio iznad groba 48, a grob 48 je iznad groba 76 i on je presjekao grobove 78 i 79. Grob 79 je zbog toga dosta oštećen i očuvani su njegovi rubovi (zapad, sjever i istok) te 2 – 3 cm pri dnu. U svom gornjem dijelu zapuna je bila smeđe boje, a pri dnu zelene. Pronađena je jedna kost, koja je vrlo loše ušćuvana te je teško reći je li dio toga groba ili je dislocirana. Grob je na zapadu presječen zidom SJ 108 i

grobom 78. Zapuna SJ 346 je uočena na 119,65, a dno groba je na 119,38 m n.v. SJ kostura je SJ 347, a ukopa SJ 348. Grob je ukopan u SJ 003, orijentiran je zapad – istok. Ukop je dug 2,29, a širok u visini kukova 0,64 m.

**Grob 96.** Zapuna groba 96, SJ 375, uočena je na 119,58, a dno groba je na 119,31 m n.v. Kostur je SJ 376, a ukop SJ 377. Zapuna je bila smeđa rahla zemlja, očuvan je južni dio groba budući da je grob presječen grobovima 69 i 70 pa je na taj način sjeverni dio groba uništen. Na istočnom dijelu groba je presječen i ukopom SJ 149. Zemlja je oko kostiju zelenkasta, a dno groba je tvrda i grudasta zemlja s oksidima. Kosti su loše očuvane, spužvaste i mrve se. Ostale su kosti lubanje i vilice, duge kosti desne ruke i duge kosti nogu. Dužina kostura *in situ* je 1,62 m. Položen je bio na leđa s rukama ispruženim uz tijelo, orijentacije zapad – istok s odklonom od  $\alpha$  81°. Ukop je pravokutan, koliko je vidljivo iz očuvanog dijela groba. Grob je ukopan u SJ 003. Lubanja se nalazi na 119,38, a noga na 119,40 m n.v.

**Grob 99.** Zapuna groba je SJ 343, kostura SJ 344, a ukopa SJ 345. Oblik ukopa nije prepoznatljiv. Dužina kostura *in situ* je 0,67 m. Grob 99 nalazi se ispod groba 47 koji ga je dijelom presjekao na južnoj strani. On je također presječen i zidom SJ 106 na istočnoj strani i ukopom SJ 339 na sjevernoj, na južnoj strani oštećen je pokosom pruge. Zapuna je uočena na 119,65, a dno ukopa je na 119,49 m n.v. Zapuna je bila zelenkasta, pjeskovita zemlja s puno korijenja. Kostur je uočen na visini od 119,53 m n.v., loše je očuvan, ostale su samo kosti potkoljenice. Kosti su vrlo krhke i lomljive. Grob je ukopan u SJ 003, ispod njega je grob 101.

**Grob 100.** Zapuna groba 100 je SJ 349, koja se javlja na 119,95 m n.v., kostur je SJ 350 koji se javlja na 119,77 m n.v. i ukop je SJ 351. Dno groba je na 119,74 m n.v. Grob je ukopan u SJ 003, presječen je s istočne strane ukopom SJ 198. Pronađeno je nekoliko dugih dislociranih kostiju. Grob je orijentiran zapad – istok. Kako je presječen, nije bilo moguće utvrditi oblik samog ukopa, kao ni položaj kostura.

**Grob 101.** Zapuna groba SJ 352 javlja se na 119,49 m n.v., ispod groba 99. To je tvrda zelenkasta zemlja s puno korijenja. Kostur SJ 353 uočen je na 119,47 m n.v. Grob je ukopan u SJ 003, na sjeveru je presječen ukopom SJ 339 za zid SJ 106 i na istoku zidom SJ 106. Sa zapadne strane presječen je pokosom pruge. Grob završava na 119,37 m n.v. Zbog presječenosti nije moguće ustanoviti oblik ukopa, ukupna dužina osi rake je 1,01, širina kod stopala je 0,45, a dužina kostura *in situ* je 0,34 m.

**Grob 102.** Zapuna groba SJ 360 uočena je na visini 119,40 m n.v. To je pjeskovita zemlja s puno korijenja. Kostur je SJ 361 i uočen je na 119,41 m n.v. Ostale su sačuvane duge kosti koje zbog loše ušćuvanosti nije moguće determinirati. Ukop groba je SJ 362 i završava na 119,34 m n.v. Grob 102 ukopan je u zdravicu SJ 335, na jugu je presječen pokosom pruge. Južno od njega se nalazi grob 106. Odnos ova dva groba nije moguće odrediti budući da su oba vrlo oštećena pokosom pruge na jugu. Grob 106 je dublje ukopan od groba 102. Očuvana dužina rake je 1,32, širina kostura u osi kukova 0,25, stopala 0,33 m, a dužina *in situ* je 0,17 m.

**Grob 103.** Zapuna groba je SJ 363, a kostur je SJ 364. Ukop je SJ 365. Zapuna je uočena na 119,74, kostur na 119,77, a dno groba je na 119,66 m n.v. Ukop groba je na zapadu presječen ukopom SJ 149. Djelomice se nalazi ispod groba 56. Zapuna je bila pjeskovita. Od kostura su pronađene potkoljenice i dio lijeve bedrene kosti. Kosti su dobro očuvane. Grob je ukopan u SJ 003. Ispod se nalazi grob 115.

**Grob 104.** Zapuna groba 104, SJ 366 počinje na 119,75, a dno groba je na 119,36 m n.v. Ukop groba je SJ 368. Kostur *in situ* nije pronađen. U zapuni je bilo više dislociranih kostiju. Pri dnu zapune pronađeni su tragovi kostiju u rahloj zemlji, ali se čišćenjem nije moglo definirati o kojim se kostima točno radi. Zapuna groba se vrlo jasno vidjela i lako praznila te odvajala od rubova ukopa. Grob je ukopan u crveni pijesak SJ 003. S južne strane grob je presječen zidom SJ 106, a sa sjeverne manjim

2 Analizu je izvršio laboratorij Beta Analytic Inc. Miami USA. Pored ove analize, napravljene su analize na drugim grobovima iz prethodnih kampanja, a dio uzoraka je poslan u laboratorij u Kiel (Labor für Alterbestimmung und Isotopen Forschung, Leibniz), čiji se rezultati očekuju tijekom 2010. godine.



dijelom i zidom SJ 108. Na istoku grob je presječen grobovima 78 i 76.

**Grob 105.** Zapuna groba 105, SJ 369 počinje na 119,66, kostur SJ 370 na 119,60, a dno groba je na 119,55 m n.v. SJ ukopa je [371]. Zapuna groba je bila smeđe boje u gornjem dijelu i zelene boje u donjem dijelu oko kostiju. Grob je na istoku presječen zidom SJ 108, a na sjeveru grobom 55. Očuvana je jedna duga kost, vjerojatno noga. U zapuni su pronađeni i ulomci keramike. Zapuna se lako praznila i odvajala od ukopa. Grob je ukopan u sloj pijeska SJ 003. Dužina kostura *in situ* je 0,19 m.

**Grob 106.** Zapuna groba 106, SJ 372, uočena je na visini od 119,44 m n.v., radi se o pjeskovitoj zemlji zelenkasto smeđe boje s mrljama i s dosta korijenja. Grob se nalazi na samom rubu sonde uz pokos pruge na kontaktu humusa i zdravice, gdje na cijelom području ima dosta korijenja te su svi uzorci izloženi kontaminaciji, što zbog korijenja, što zbog životinjskog djelovanja. Kostur SJ 373 je loše očuvan, pronađene su duge kosti: lijeva bedrena i goljenična kost, desna goljenična i lisna kost. Ukop groba, SJ [374], ukopan je u zdravicu SJ 335. Grob je presječen prugom na jugu i zapadu, dno groba je na 119,28 m n.v. Sjeverno od groba nalazi se grob 102 koji je također loše očuvan i presječen prugom. Njihov odnos zbog loše očuvanosti, a najviše zbog poremećenoga stratigrafskog odnosa, uzrokovanog izgradnjom pruge, nije moguće definirati i ne može se reći koji je od ova dva groba mlađi. Moguće je samo utvrditi da je grob 106 dublje ukopan u zdravicu. Zbog opisane situacije nije moguće utvrditi točan oblik grobne rake, dužina osi groba je 1, širina u osi stopala je 0,62, a dužina kostura *in situ* je 0,74 m.

**Grob 107.** Zapuna groba 107 SJ 378, uočena je ispod groba 55 (zapadnog dijela) na visini od 119,65 m n.v. To je smeđa pjeskovita zemlja s puno gara. Kostur SJ 379 je loše ušćuvan, a uočen je na visini od 119,64 m n.v. Očuvana je samo desna goljenična kost i kosti oba stopala. Kosti su dobro očuvane. Grob 107 presječen je ukopom SJ [49] na zapadu. Ukopan je u grob 109. Dno groba je na 119,56 m n.v. Ukupna dužina osi groba je 0,51, širina kod stopala je 0,33, a dužina kostura *in situ* iznosi 0,49 m.

**Grob 108.** Zapuna groba SJ 381 bila je pjeskovita zemlja smeđe boje koja se javlja na 119,66, a dno groba je na 119,44 m n.v. Zapuna se vrlo jasno odvajala od ukopa SJ [383]. Dio ukopa nalazi se u zapadnom profilu. U zapuni nije pronađen kostur, pa čak ni najmanji tragovi kostiju ili rahle zemlje koja se zna nalaziti oko njih ili na njihovom mjestu. Grob je ukopan u sloj crvenog pijeska SJ 003, iznad njega se također nalazio SJ 003, a iznad SJ-a 003, grob 40.

**Grob 109.** Zapuna groba je zelenkaste boje, SJ 384, i javlja se na 119,62, kostur se javlja na 119,59, a grob završava na 119,39 m n.v. Kosti su dobro ušćuvane, pripadaju odraslom muškarcu. Desna ruka je ravno položena uz tijelo, dok je lijeva savinuta u laktu i šaka se nalazila na zdjelici. Grob je orijentiran zapad – istok. Na zapadu je presječen ukopom SJ [49], nalazi se dijelom ispod groba 55, južno od groba 118. Presjekao je grob 132.

**Grob 110.** Zapuna groba 110 je SJ 387, počinje na 119,59, dno je na 119,44, a kostur se javlja na 119,53 m n.v. Od kostura SJ 388 očuvane su bedrene kosti i kosti prstiju nogu. Ukop groba 110, SJ [389], nalazi se ispod groba 105 i ispod zida SJ 108. Presječen je ukopom SJ [98], ukopan je u SJ 003. Grob je orijentiran zapad – istok. Na južnoj strani grob 110 presjekao je grob 113.

**Grob 111.** Zapuna groba 111 je SJ 435, uočena je na 119,66 m n.v., radi se o smeđoj pjeskovitoj zemlji s mrvicama gara i opeke te žbuke. Kostur groba, SJ 436, javlja se na 119,65 m n.v. Grob ulazi pod sjeverni profil tako da je istražen samo dio groba kod lubanje. Lubanja je bila okrenuta u desno. Dno groba je na 119,47 m n.v. Grob je ukopan u SJ 003, ispod se nalazi grob 126, a ispod njega grob 143.

**Grob 112.** Zapuna groba 112 je SJ 474, uočena je na visini od 119,61 m n.v., ispod sloja SJ 003. To je zelena pjeskovita zemlja. Kostur je uočen na visini od 119,601 m n.v. Kosti su u vrlo dobrom stanju, a očuvane su samo kosti nogu koje su

poremećene. Radi se o kosturu djeteta. Ukop groba, SJ [476], presječen je na zapadu zidom SJ 144 i grobom 65 na sjeveru. Grob završava na 119,51 m n.v. Grob je ukopan u SJ 003. Grob 58 se djelomice nalazio iznad groba 112.

**Grob 113.** Zapuna groba 113 je SJ 396, zelenkaste je boje i javlja se na 119,57 m n.v. Kostur SJ 397 je loše očuvan, a grob je ukopan u SJ 003. Kostur se javlja na 119,46 m n.v. Presječen je grobom 110 sa sjeverne strane. On siječe grob 114 na sjeveru. Dno groba je na 119,46 m n.v.

**Grob 114.** Zapuna groba 114 je SJ 399, javlja se na 119,62 m n.v. i zelenkaste je boje. Kostur je vrlo loše očuvan, odnosno vidljivi su samo njegovi tragovi u zemlji: lijeva ruka i par lijevih rebara, desna noga i dio desne ruke. Ti tragovi uočeni su na visini od 119,44 m n.v. Grob je orijentiran zapad – istok. Ukop groba nalazi se ispod zida SJ 108, presječen je grobom 113 i ukopom [98]. Djelomično se ispod groba 114 nalazio grob 120.

**Grob 115.** Zapuna groba 115 je SJ 405, uočena je na 119,67 m n.v., radi se o zelenkastoj pjeskovitoj zemlji. Kostur groba SJ 406 javlja se na 119,58 m n.v. Očuvan je vrlo dobro, glava mu je položena na tjemenu, lijeva ruka nalazi se preko zdjelice, a palčana kost desne ruke bila je ispod desne zdjelice dok je lakatna kost skliznula uz bedrenu kost. Obje ruke su vjerojatno bile položene preko zdjelice. Ukop groba, SJ [407] presječen je grobom 64 i ukopom SJ [49]. Ukopan je u sloj SJ 003, a iznad se nalazio grob 103. Dno groba je na 119,32 m n.v. Radi se o kosturu muškarca.

**Grob 116.** Zapuna groba 116 je SJ 408, uočena je na 119,37 m n.v. kao zelenkasti pijesak okružen crvenkastom zemljom (oksid?). Zemlja je vrlo rahla i vrlo lako se odvajala od tvrde i nabijene zdravice SJ 335 u koju je grob ukopan. Zemlja oko kostiju bila je naročito rahla, a sam kostur SJ 409, koji se javlja na 119,37 m n.v., lomljiv je i pri vađenju se raspadao. Orijentacija groba je zapad – istok. Dno groba je zdravica i nalazi se na 119,23 m n.v. Ukop groba SJ [410] je pravokutan. Lubanja je okrenuta u poludesno.

**Grob 117.** Zapuna groba je SJ 411 bila je zelenkasto smeđa pjeskovita zemlja i javlja se na 119,57 m n.v. Kostur SJ 412 javlja se na 119,57 m n.v., djelomično je očuvan. Kod zdjelice pronađen je PN 66 – kopča. U predjelu prsnoga koša i zdjelice prisutni su tragovi oksida. Kod lubanje grob je presječen ukopom SJ [49]. Sjeverno je od groba 107, djelomice je ispod groba 55, a ispod njega je grob 118. Dno groba je na 119,45 m n.v.

**Grob 118.** Zapuna groba, SJ 414, je zelenkasti pijesak i javlja se na 119,49 m n.v. Kostur SJ 415 je djelomično očuvan, prisutna je samo glava djeteta u ulomcima oko koje su bili prisutni tragovi željeza (oksid?). Kostur je otkriven na visini od 119,40 m n.v. Dno groba je na 119,27 m n.v. Sjeverni dio groba je ispod groba 117, a južni ispod groba 109. Iznad su još bili grobovi 107 i 55. Na zapadu je presječen ukopom SJ [49]. Oblik grobne rake je ovalan.

**Grob 119.** Zapuna groba, SJ 417, zelenkasto je smeđa pjeskovita zemlja koja se javlja na 119,39 m n.v. Grob se nalazi ispod ukopa SJ [98], i ukopan je u zdravicu SJ 335. Siječe grob 121 na svojoj južnoj strani. Kosti SJ 418 počinju na 119,32 m n.v. i radi se o kostima odrasle osobe, dno groba je na 119,37 m n.v. Ukop, SJ [419] ima pravokutan oblik. Od kostiju je očuvana donja vilica koja je dislocirana, desna ruka koja je ispružena uz tijelo, dio rebara, zdjelica, desna bedrena kost i lijeva nadlaktica. U zapuni je bilo još dislociranih kostiju.

**Grob 120.** Zapuna groba, SJ 420, je zelene boje i počinje na 119,42 m n.v. Kosti SJ 421 su vrlo loše očuvane i zbog toga ih se ne može odrediti. Mrve se i raspadaju pri dodiru. Moguće da je jedna od kostiju dio desne potkoljenice, na 119,28 m n.v. Radi se o grobu djeteta. Grob je bio orijentiran zapad – istok. Nalazi se ispod groba 114 i ukopan je u zdravicu SJ 335. Dno groba je na 119,27 m n.v.

**Grob 121.** Zapuna groba, SJ 432, je tamnosmeđa pjeskovita zemlja koja se javlja na 119,40 m n.v. U zapuni nisu pronađene nikakve kosti. Ukop groba, SJ [434] je sa sjeverne strane presječen grobom 119. Iznad se nalazio ukop SJ [98]. Grob je

ukopan u zdravicu SJ 335. Dno groba je na 119,31 m n.v. Ukop je pravokutnog oblika.

**Grob 122.** Zapuna groba, SJ 429, javlja se na 119,55 m n.v. i ona je zelenkasto-smeđe boje. Kostur SJ 430 je fragmentiran i mrvlji se. Kostu su dijelom poremećene te je nemoguće zbog njihova lošeg stanja ušćuvanosti i poremećenosti definirati položaju ruku. Javlja se na 119,56 m n.v. Ukop groba, SJ [431](#) je presječen na južnoj strani zidom SJ 113, a na sjeveru grobom 66. Na istočnoj strani presječen je grobom 64. Brončani prsten D presjeka PN 68 pronađen je na prstu kostura. Grob je ukopan u SJ 003. Grob je ovalna oblika, dno mu je na 119,52 m n.v.

**Grob 123.** Zapuna groba, SJ 438, javlja se na 119,59 m n.v., to je pjeskovita zemlja zelenkaste boje. U zapuni nije bilo nalaza. Od kostura SJ 439 pronađena je lubanja položena na tjemenu i kosti desne ruke koja je bila opružena uz tijelo. Kostur se javlja na 119,49 m n.v. Grob je orijentiran zapad – istok. Ukop groba, SJ [440](#), presječen je grobom 69 na sjeveru, ukopan je u SJ 003, a na dnu se nalazi zdravica SJ 335. Grob završava na 119,38 m n.v.

**Grob 124.** Zapuna groba, SJ 441, javlja se na visini od 119,44 m n.v. Radi se o zapuni zelenkaste boje. Pronađene su kosti lubanje djeteta i ulomak kosti odrasle osobe. Te kosti su dislocirane, a kostur in situ nije pronađen. Ukop groba, SJ [443](#) presječen je s južne strane grobom 118. Grob je ukopan u SJ 003.

**Grob 125.** Zapuna groba, SJ 444, uočena je na 119,46 m n.v., to je smeđa pjeskovita zemlja koja se dobro razlikovala od okolnog SJ 003. Od kostura SJ 445 pronađena je jedna duga kost koju zbog slabe ušćuvanosti nije bilo moguće odrediti, a javlja se na visini od 119,35 m n.v. Ukop groba, SJ [446](#) presjekao je grob 126 koji se nalazi sjeverno od groba 125. Ispod njega nalaze se grobovi 143 i 136. Ukopan je u SJ 003. Dno ukopa nalazi se na 119,29 m n.v. Ukop ima ovalni oblik.

**Grob 126.** Zapuna groba 126, SJ 447, javlja se na 119,48 m n.v. kao smeđa zemlja koja u zapadnom dijelu ima mrvljene opeke, žbuke i gara. Od kostiju je pronađena lubanja, koja je poremećena i koja nije očuvana u cijelosti. Pored kostiju lubanje, pronađene su kosti natkoljenice. Kostur SJ 448 javlja se na 119,49 m n.v. Ukop groba, SJ [449](#), ukopan je u zdravicu SJ 335. Grob ulazi pod sjeverni profil, iznad njega je bio grob 111. Na zapadu je grob presječen ukopom SJ [149](#) i na tom dijelu zapuna groba je imala dosta žbuke, mrvica opeke i gara. Dno groba nalazi se na 119,37 m n.v. Ukop SJ [149](#) je u tom dijelu poremetio više grobova pa je bilo teško pratiti stratigrafske odnose i moguće da je pronađena lubanja dio nekoga drugog groba, npr. groba 143 koji se nalazi ispod groba 126. Kostu u grobu su dosta poremećene i moguće je da zbog složene stratigrafske situacije pripadaju različitim pokojnicima.

**Grob 127.** Zapuna groba, SJ 453, je zelenkasta pjeskovita zemlja koja se javlja na 119,55 m n.v. Kostur SJ 454 javlja se na 119,57 m n.v. Očuvan je djelomično, lubanja, lijeva nadlaktica, lijeva noga, desna potkoljenica, ostaci rebara. Sa sjeverne strane ukop groba, SJ [455](#) je presjekao grob 128. Na južnoj strani presječen je grobom 65. Nalazi se ispod groba 57 (dvojni grob odrasle osobe i djeteta, a 127 se nalazi ispod odrasle osobe tj. sjevernog dijela toga groba). Dno groba je na 119,39 m n.v. Grob je orijentiran zapad – istok i ima ovalan oblik.

**Grob 128.** Zapuna groba, SJ 456, javlja se na 119,54 m n.v., pjeskovita je zemlja zelenkasto smeđe boje. Kostur SJ 457 javlja se na 119,55 m n.v., očuvana je lubanja (u lošem stanju) položena na tjemenu, kosti lijeve ruke i kosti nogu. Na jugu ukop groba, SJ [458](#) je presječen grobom 127. Iznad se djelomice nalazio ukop groba 74. Grob završava na 119,41 m n.v., imao je ovalan oblik. Ispod groba 128 nalazi se još jedan grob koji nije definiran. Pražnjenjem groba 141 zapadno od groba 128 uočeno je da se taj novi grob nalazi i ispod groba 141.

**Grob 129.** Zapuna groba, SJ 459, uočena je na visini od 119,77 m n.v. ispod SJ-a 003. To je pjeskovita smeđa zemlja s mrvicama gara. Kostur SJ 460 uočen je na 119,67 m n.v. Kostu su vrlo dobro očuvane, a grob ide pod istočni profil. Unutar sonde je samo dio groba gdje se nalazila lubanja, koja se javlja na

119,67 m n.v. Osim lubanje položene na tjemenu, pronađena je i lijeva lopatica i kost lijeve podlaktice, a radi se o odrasloj osobi. Grob je ukopan u SJ 003. Dno groba je na 119,49 m n.v. Ukop je, koliko se iz istraženog dijela može zaključiti, ovalna oblika.

**Grob 130.** Zapuna groba, SJ 462, uočena je na 119,68 m n.v. kao pjeskovita zemlja smeđe boje. Grob ulazi pod istočni profil te je zbog toga bilo moguće istražiti samo dio groba gdje je pronađena lubanja pokojnika – kostur SJ 463, koji se javlja na 119,70 m n.v. Lubanja je dobro očuvana. Ukop groba, SJ [464](#) nalazi se ispod SJ 003, ukopan je u SJ 003 i siječe grob 135 na svojoj južnoj strani. Na dnu ukopa javlja se zelenkasta zemlja, grob je orijentiran zapad – istok. Iznad nije bilo grobova. Dno groba je na 119,49 m n.v.

**Grob 131.** Zapuna groba, SJ 465, javlja se na 119,53 m n.v. i to je pjeskovita zemlja zelenkaste boje. U grobu je pronađen kostur SJ 466 na visini od 119,52 m n.v. Kostu su loše očuvane, a radi se o lubanji i podlaktici lijeve ruke. Lubanja je položena na tjemenu. Ukop SJ [467](#) presječen je ukopom SJ [149](#) i grobom 115. Presjekao je grob 132 na svojoj sjevernoj strani i ukopan je u SJ 003. Dno groba je na 119,41 m n.v.

**Grob 132.** Zapuna groba, SJ 468 je smeđa pjeskovita zemlja koja se javlja na 119,53 m n.v. Pronađen je dio lubanje i donja vilica, a ostale kosti nije moguće definirati. Prema lubanji malih dimenzija i donjoj vilici, u kojoj je vidljiv trajni zub koji raste, pretpostavlja se da je riječ o djetetu. Grob je orijentiran zapad – istok. Kostur SJ 469 javlja se na 119,54 m n.v. Ukop groba, SJ [470](#) presječen je grobovima 109 na istoku i 131 na jugu te ukopom [149](#) (iznad).

**Grob 133.** Zapuna groba 133, SJ 471, uočena je na 119,53 m n.v. ispod SJ-a 003. To je smeđa pjeskovita zemlja. Zapuna se dobro razlikovala od SJ-a 003 u kojeg je grob ukopan. Na istoku ukop groba SJ [473](#) presječen je ukopom SJ [423](#). Na zapadnom rubu tog ukopa jasno se iščitavao ukop groba 133. Dno groba je na 119,32 m n.v. Oblik groba je pravokutan sa zaobljenim krajevima. Kostur nije pronađen, čak ni u tragovima, pri vrhu zapune bilo je dislociranih kostiju.

**Grob 134.** Zapuna groba 134, SJ 477, uočena je na 119,64 m n.v. ispod sloja SJ 003. Iznad njega, isto kao i iznad grobova 129 i 130, nije bilo mladih grobova, a po njihovoj ušćuvanosti nalik su grobovima koji su u M 4 istraženi 2008. godine. Čini se kako pripadaju istom horizontu, s tom razlikom što ove grobove vjerojatno nismo uspjeli definirati na početku SJ 003. Zapuna groba bila je smeđa pjeskovita zemlja s mrvicama gara. Grob 134 ulazi ispod istočnog profila sonde pa je zbog toga bilo moguće istražiti samo zapadni dio groba u kojem se nalazila lubanja pokojnika, SJ 478. Ona se javlja na visini od 119,64 m n.v. Lubanja je bila položena na tjemenu i izvršno je očuvana. Ukop groba, SJ [479](#) je pravokutnog oblika s blago zaobljenim krajevima, ukopan je u SJ 003 i presjekao je grob 135 na svojoj sjevernoj strani. Dno groba je na 119,46 m n.v. Dno groba na koje je položen kostur odgovara dnu grobova koji su istraženi prošle godine i najmlađi su.

**Grob 135.** Zapuna groba 135, SJ 480, uočena je na 119,63 m n.v. ispod sloja SJ 003. To je smeđa pjeskovita zemlja s mrvicama gara. Kostur grob, SJ 481, djelomice je uništen grobom 59 koji ga je na sjeverozapadnom dijelu presjekao. Zbog toga je uništena lubanja groba 135. Dio groba nalazi se ispod istočnog profila (potkoljenice). Kostur se javlja na visini od 119,45 m n.v. Očuvane su duge kosti obje ruke i obje bedrene kosti te desna lopatica. Potkoljenice ulaze pod istočni profil te nisu izvađene. Kostu su u dobrom stanju. Podlaktice su blago savijene u laktu s rukama na zdjelici. Ukop groba, SJ [482](#) ukopan je u SJ 003, na zapadu je presječen grobom 59, na sjeveru grobom 130, a na jugu grobom 134. Dno groba nalazi se na 119,45 m n.v. Grob ima pravokutan oblik s malo zaobljenim krajevima.

**Grob 136.** Zapuna groba, SJ 483 uočena je na 119,40 m n.v. kao smeđa pjeskovita zemlja. Kostur SJ 484 se javlja na 119,39 m n.v., a očuvana je lubanja (kalota) položena na tjemenu i duge kosti, međutim, sve su kosti pomalo izmaknute i dislocirane. Takva situacija ne čudi budući da je ukop groba, SJ



485] presječen grobovima 126 i 143 na sjeveru, dijelom ukopom SJ [49], a iznad se nalazio grob 125 koji ga je presjekao u gornjem dijelu. Grob je pravokutan s blago zaobljenim krajevima. Ukopan je u zdravicu SJ 335. Očuvane kosti su u vrlo lošem stanju i jako se mrve. U jugozapadnom uglu groba nalazi se PN 70-metalni predmet koji je vrlo korodiran. Dužina osi rake je 1,63, širina u osi glave je 0,67, a dužina kostura *in situ* je 1 m.

**Grob 137.** Zapuna groba 137, SJ 486, je pjeskovita smeđa zemlja koja se javlja na 119,66 m n.v. Kostur groba nije pronađen, pa čak ni u tragovima. Ukop groba, SJ [488] sa zapadne strane je presječen zidom SJ 144, a s istočne grobom 59. Siječe grob 145 na sjeveru i grob 139 na jugu. Grob završava na 119,49 m n.v.

**Grob 138.** Zapuna groba, SJ 489, pjeskovita je smeđa zemlja koja se javlja na 119,67 m n.v. Kostur groba nije pronađen, čak ni u tragovima. Ukop groba, SJ [491] je ovalnog oblika i ukopan je u SJ 003. Na zapadnoj strani presječen je zidom SJ 144, a na jugoistočnoj strani grobom 85. Na sjeveru siječe grob 139. Ispod njega je grob 144. Dno groba je na 119,60 m n.v.

**Grob 139.** Zapuna groba, SJ 495, uočena je na 119,67 m n.v. kao smeđa pjeskovita zemlja. Kostur groba SJ 496 uglavnom je uništen. Na visini od 119,65 m n.v. pronađeno je nekoliko jako loše sačuvanih kostiju koje se zbog lošeg stanja uočivosti nije moglo točno odrediti. Ukop groba, SJ [497] je na zapadu presječen zidom SJ 144, na jugu grobom 138, na sjeverozapadu grobom 137, na sjeveroistoku grobom 59. Na istoku je ukopan u SJ 003. Iznad njega je bio grob 84. Dno groba je na 119,57 m n.v.

**Grob 140.** Zapuna groba 140, SJ 498, uočena je ispod SJ 003 na 119,52 m n.v. To je zelenkasta pjeskovita zemlja s tragovima željeznih oksida. Kostur groba, SJ 499, presječen je na zapadu zidom SJ 144 i zbog toga su ostale očuvane samo kosti potkoljenica (djelomično) i lijevog stopala. Desno stopalo je moguće uništeno grobom 65 koji ga je presjekao u jugoistočnom dijelu. Kosti su krhke i jako lomljive, a javljaju se na visini od 119,42 m n.v. Ukop groba 140, SJ [500] obavljen je u SJ 003, presječen je zidom SJ 144 na zapadu i grobom 65 na jugoistoku. Dno groba je na 119,36 m n.v. Iznad je bio grob 57. Ukop groba ima pravokutan oblik sa zaobljenim krajevima u dijelu koji je očuvan.

**Grob 141.** Zapuna groba 141, SJ 504, uočena je na 119,52 m n.v. To je zelenkasta pjeskovita zemlja. Kostur groba, SJ 505, uočen je na 119,54 m n.v. Ostala je očuvana bedrena desna kost koja je vrlo krhka i lomljiva. Ukop groba, SJ [506] obavljen je u SJ 003 i presječen zidom SJ 144 na zapadu, grobom 64 na sjeverozapadu, grobom 128 na istoku i grobom 115 na sjeveru. Ispod njega nalazi se grob koji je uočen i ispod groba 128 (nije definiran i nije mu dodijeljen broj 2009). Dno groba je na visini od 119,48 m n.v.

**Grob 142.** Ovaj grob je definiran i dokumentiran kao zapuna, ali ga se nije stiglo istražiti. Zapuna SJ 507 se javlja na 119,53 m n.v. Grob je presječen grobovima 65, 133 i 140.

**Grob 143.** Zapuna groba 143, SJ 492, uočena je na 119,37 m n.v. kao zelenkasta zemlja. Ukop SJ [494] presječen je grobom 126 (nalazio se iznad njega) i moguće je da je dislocirana lubanja koja je pronađena u zapuni groba 126 zapravo lubanja koja nedostaje u grobu 143. On siječe grob 136 na svojoj južnoj strani. Dio groba ulazi u sjeverni profil te grob zbog toga nije bilo moguće istražiti u potpunosti. Grob je ukopan u zdravicu SJ 335. Na zapadnom dijelu nalazi se oštećenje zbog ukopa SJ [49]. Kostur SJ 493 je dobro uočivan, pronađene su donja vilica, kralješci, rebra, kosti ruku i nogu. Ispružen je na leđa, ruku prekrivenih na zdjelici (iako su malo izmaknute). Noge su ispružene. Kostur se javlja na 119,36, a dno groba je na 119,29 m n.v. Ispod grobova 136 i 143 je zdravica i u tom dijelu više nema grobova!

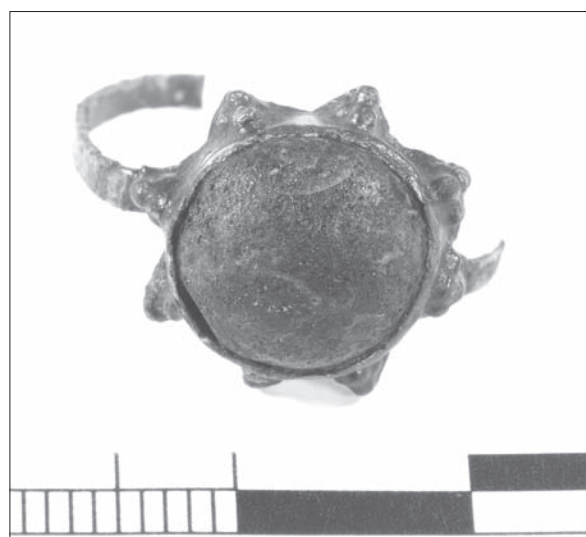
**Grob 144.** Zapuna groba 144, SJ 501, zelenkasta je pjeskovita zemlja uočena na 119,67 m n.v. Od kostura SJ 502 očuvane su samo kosti jednog stopala, koje su u odličnom stanju. Javljaju se na visini od 119,73 m n.v. Ukop groba, SJ [503] presječen je na zapadu zidom SJ 144. Na jugoistoku je presječen grobom 85. Ukopan je u SJ 003, a iznad je bio grob 138. Grob

je imao pravokutan oblik i završava na 119,59 m n.v.

**Grob 145.** Zapuna groba, SJ 510, uočena je na 119,63 m n.v. kao zelenkasta pjeskovita zemlja. Kostur groba, SJ 511, uočen je na 119,61 m n.v. Grob i kostur presječeni su zidom SJ 144 te je ostala očuvana samo jedna lisna kost koja je krhka i lomljiva. Ukop groba, SJ [512] obavljen je u SJ 003, presječen je zidom SJ 144 na zapadu i grobom SJ 137 na jugu. Dno groba je na 119,56 m n.v.

#### Nalazi

Od 21 nalaza prevladavaju nalazi keramike pronađeni u zapunama grobova. Radi se o vrlo malim ulomcima srednjovjekovne keramike. Pronađeno je 6 posebnih nalaza, a oni su pronađeni u grobovima. Veći dio nalazi se u vrlo lošem stanju očuvanosti te prije konzervacije nije moguće odrediti o kakvim se predmetima radi. Iznimka su 2 prstena. Prsten PN 65 (sl. 3) iz groba 77 nalikuje prstenu PN 55 koji je 2008. godine pronađen u grobu 80, a radi se o tipu prstena koji se razvio, vjerojatno, iz bjelobrdskog tipa prstena 38b. Grobovi 80 i 77 nalaze se u istom redu grobova. Prsten PN 68, pronađen je u grobu 122. Riječ je o brončanom prstenu D presjeka.



Sl. 3 Prsten PN 65 iz groba 77 (snimio: D. Doračić).

Fig. 3 Ring SF 65 from grave 77 (photo: D. Doračić).

#### Literatura

- Tomičić, Ž., Jelinčić, K. 2005, *Stručno izvješće o pokusnim iskopavanjima nalazišta Suhopolje-Kliškovac tijekom 2005. godine*, Zagreb.
- Tomičić, Ž., Jelinčić, K. 2006, *Suhopolje-Kliškovac, Hrvatski arheološki godišnjak*, 2/2005, 74 – 75.
- Tomičić, Ž., Jelinčić, K. 2006, *Suhopolje-Kliškovac. Rezultati istraživanja 2005, Annales Instituti Archaeologici*, II, 40 – 47.
- Tomičić, Ž., Jelinčić, K. 2006, *Stručno izvješće o arheološkom iskopavanju lokaliteta Suhopolje-Kliškovac tijekom 2006. (07.08.-25.08.2006.)*, Zagreb.
- Tomičić, Ž., Jelinčić, K. 2007, *Suhopolje-Kliškovac, Hrvatski arheološki godišnjak*, 3/2006, 100 – 102.
- Tomičić, Ž., Jelinčić, K. 2007, *Suhopolje-Kliškovac. Rezultati istraživanja 2006, Annales Instituti Archaeologici*, III, 38 – 44.
- Tomičić, Ž., Jelinčić, K. 2007, *Stručno izvješće o arheološkom iskopavanju lokaliteta Suhopolje-Kliškovac tijekom 2007. godine*, Zagreb.
- Tomičić, Ž., Jelinčić, K., Turkalj, K., Mahović, G. 2008, *Stručno izvješće s arheološkog iskopavanja lokaliteta Suhopolje-Kliškovac, (12.05. – 06.06.2008.)*, Zagreb.
- Tomičić, Ž., Jelinčić, K., Dizdar, M., Turkalj, K., Mahović, G. 2008, *Kliškovac - Terezovac - Suhopolje. Od mjestopisa do arheološke spoznaje: rezultati arheoloških istraživanja od 2005. do 2008. godine*, katalog izložbe, Zagreb.
- Tomičić, Ž., Jelinčić, K., Turkalj, K., Mahović, G. 2009, *Stručno izvješće o arheološkim iskopavanjima lokaliteta Suhopolje-Kliškovac. (01. – 17. lipnja 2009.)*, Zagreb.
- Tomičić, Ž., Jelinčić, K. 2009, *Suhopolje-Kliškovac 2007, Hrvatski arheološki godišnjak*, 4/2007, 126 – 128.

## Summary

Systematic archaeological excavations at the Suhopolje–Kliškovac site in 2009 were the fifth season of excavations, which began in 2005. The 2009 excavations began on 1<sup>st</sup> June and lasted until 17<sup>th</sup> June. As in the previous years, they were financed within the scientific project of the Ministry of Science, Education and Sport (project 197-1970677-0676) called Croatia's Medieval Archaeological Heritage (5<sup>th</sup> – 17<sup>th</sup> centuries), led by Professor Željko Tomičić, PhD. Financial support came also from the Ministry of Culture of the Republic of Croatia and the Croatian Academy of Science and Arts Foundation.

In the previous year, four quadrants L/M 4/5 had been excavated, lying north of the railway. Because of more modest financial means, this year a smaller surface was opened, i.e. only its part along the railway that had been excavated in 2006 and 2007. The intention was to excavate the oldest graves in quadrant L 4 and to try to finalize the excavations of that quadrant, and to scrutinize quadrant M 4. This was carried out success-

fully, since quadrant L 4 and the western part of quadrant M 4 had been dug all the way to sterile soil, and the architecture was completely defined, including the bottom of the foundations. A total of 56 graves were excavated, the faces of the walls were documented, the continuation of wall SU 106 was unearthed, and quadrant L 4 was fully excavated. Among 21 finds, pottery finds found in the grave fills prevail. These are tiny fragments of mediaeval pottery. Also found were 6 special grave finds. Ring SF 65 from grave 77 (Fig. 3) stands out, which is similar to ring SF 55 found in 2008 in grave 80. It is the ring type that was probably developed from the Bijelo brdo ring type 38b. Another ring, SF 68, was found in grave 122. It is a bronze ring with a D cross-section.

Apart from the C14 analyses conducted earlier, further 6 samples of bones – some from this year, and others from the previous years – were sent for analysis in order to define burial horizons of this mediaeval cemetery with certainty.





1. Sotin - Jaroshi
2. Slavonski Brod - Galovo
3. Crikvari - crkva sv. Lovre
4. Slatina - Bobovište
5. Slatina - Turbina
6. Zvonimirovo - Veliko polje
7. Suhopolje - Kliškovac
8. Dolina - Glavičice; Dolina - Draganje
9. Torčec - Cirkvišće
10. Pakleni otoci - Soline
11. Ivanec - crkva sv. Ivana Krstitelja
12. Lopar - Podšilo
13. Crikvenica - Igralište