

Nije moguće točno utvrditi na što je utrošena ova količina mlijeka, no ona bi mogla biti:

— dijelom utrošena na ishranu svinja i teladi u domaćinstvima proizvođača;

— sadržana, dijelom, u rezervama mliječnih proizvoda kod proizvođača;

— prodana izravno na tržištima u drugim narodnim republikama.

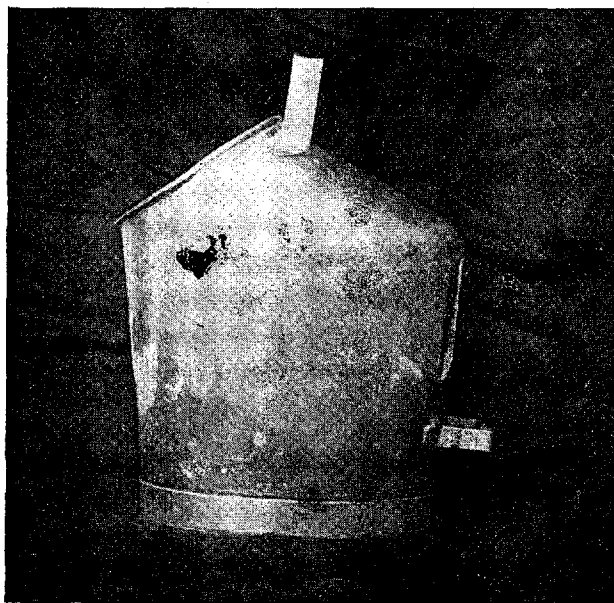
Navedene količine su izdvojene iz našeg nevelikog prehrambenog fonda, pa će daljnja nastojanja — u prvom redu mljekara — trebati usmjeriti na otkup i ovog dijela tržnog viška.

Ing. France Kervina, Ljubljana

Fakulteta za agronomiju, gozdarstvo in veterinarstvo

POSUDE ZA PROIZVOĐAČE MLIJEKA

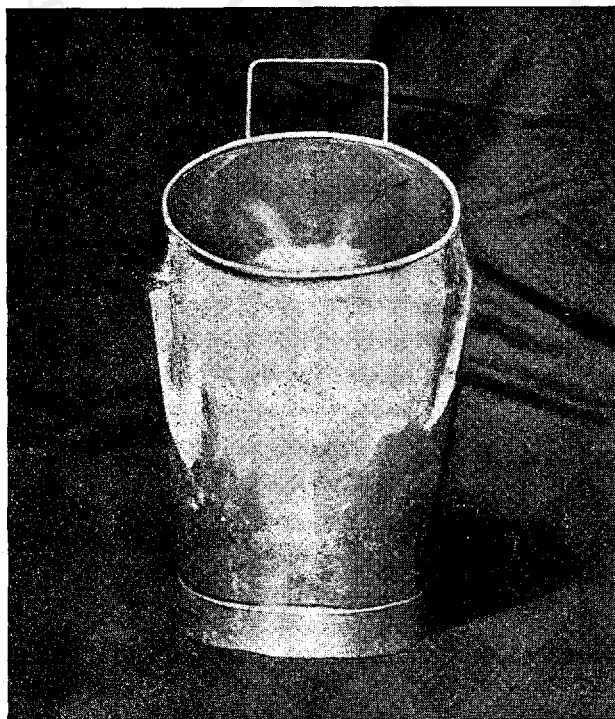
O teškoćama oko mljekarskog posuda općenito bilo je već govora, pa ćemo danas detaljnije razmotriti posude za proizvođače mlijeka, i to muzlice i kantice za mlijeko. Kako baš tog posuda nije bilo na tržištu, pristupio sam izradi nacрта i dao sugestije, da se to posude počne izradivati (prije dvije godine), a prihvatila se toga Tovarna emajlirane posode u Celju.



Sl. 1. Muzlica sa strane (Orig.)

S obzirom na karakter mlijeka treba da i mljekarsko posuđe odgovara svojoj svrsi. Razmotrit ćemo svaku kategoriju posuđa posebno i navesti barem glavne njegove karakteristike.

Muzlice — Oblik vrlo je važan, jer treba spriječiti, da u posudu ne ulazi prljavština, nadalje da se posuda lako drži za vrijeme muže, i napokon da se lako čisti. Moderna muzlica većim dijelom je natkrivena i samo sa strane ima otvor, koji mora biti dovoljno velik za mužu i čišćenje muzlice. Time se sprečava u velikoj mjeri, da pada prljavština iz okoline u muzlicu za vrijeme muže (sl. 1, 2 i 3).



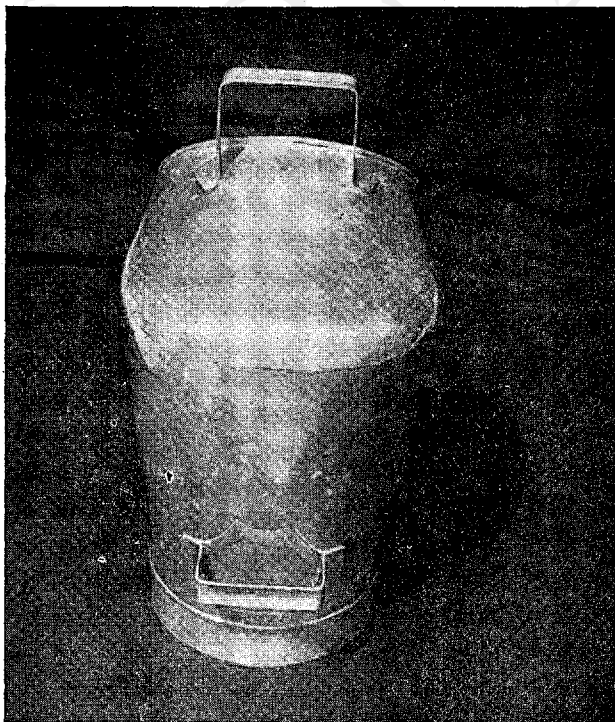
Sl. 2. Muzlica sprijeda (Orig.)

Što se tiče držanja kod same muže, postupaju muzači različito: jedni drže muzlicu među koljenima, a drugi je drže na podu. I jedan i drugi način je dobar, no muzlica mora biti u prvom slučaju ovalna, da se lako drži, a u drugom okrugla radi veće stabilnosti i nešto veća. Čini se, da kod nas preteže držanje muzlice među koljenima, pa su zasad na tržište došle prije ovalne muzlice, no trebat će što prije dati u promet i okrugle, da muzači mogu po volji birati. U vezi s oblikom je i njezina stabilnost. I jedna i druga muzlica mora biti stabilna, jer se smješta bilo prazna, bilo puna na pod, koji najčešće nije ravan, pa prijeti opasnost, da se muzlica

prevrne. Osim toga i stoka je za vrijeme muže nemirna, pa kako često mužača iznenada trgne iz njegova položaja i udari ga, mora i sama posuda biti što stabilnija.

Materijal je kalaisani lim, a to je za tu vrstu posuda još najbolje, no sloj kalaja treba da je primjerno deo. Muzlica je čvrsta, u prosjeku teška oko 2 kg, što pozitivno utječe na njenu stabilnost.

Izrada je važna, i pazi se na to, da muzlica nigdje nema oštih uglova, nego da su krajevi zaobljeni, spojna mjesta da su zaglađena, rubovi kod otvora da su zaliveni i da nema nikakvih udubina, u koje bi mlijeko moglo



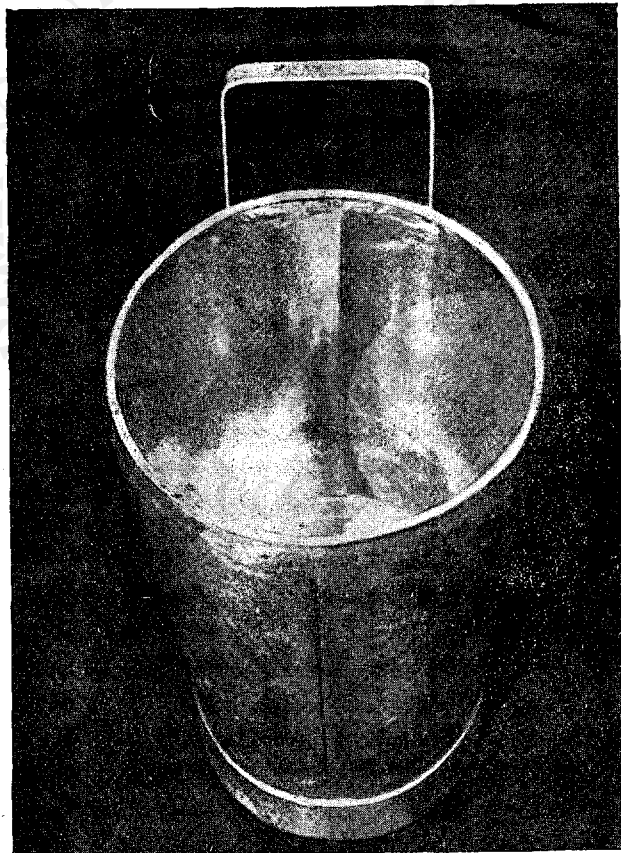
Sl. 3. Muzlica sa stražnje strane (Orig.)

prodrijeti, a udubine ne bi se mogle očistiti. Muzlica ima dvije ručke, jednu na vrhu, koja služi za nošenje, a drugu na stražnjoj strani dolje. Ta je ručka potrebna, da se donji rub kod izlivanja ne hvata rukom, jer je u staji najčešće zagađen i time se sprečava nepotrebna infekcija ruku, a i mlijeka. Jednostavna izrada omogućuje, da se posuda lako čisti, a to je od bitne važnosti.

S obzirom na zapremninu muzlica dobro bi bilo, da su raznovrsne, no zasad se izrađuju od 10 lit. s oznakom zapremine oko 2 cm ispod ruba otvora. Zapremina se računa do 2 cm ispod ruba otvora. Na taj način omogućeno je, da se muzlica sigurno nosi i mlijeko ne razlijeva. Manja

muzlica gotovo ne bi ni trebala, ali potrebna bi bila veća muzlica, pogotovo za socijalistički sektor, i to od 12—14 litara, jer je od 10 litara u mnogim slučajevima premalena.

Radi lakšeg držanja kod muže, proizvođač je muzlicu sa strane utisnuo i time stvorio udubine, u koje bi trebalo da se naslone koljena. To

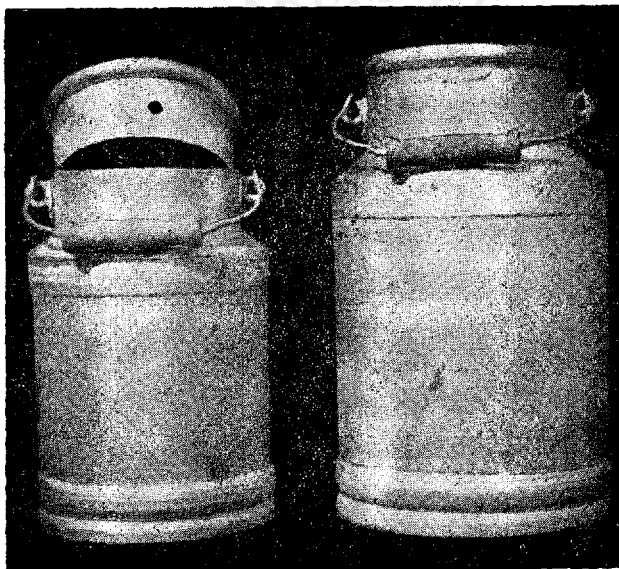


Sl. 4. Unutrašnjost muzlice (Orig.)

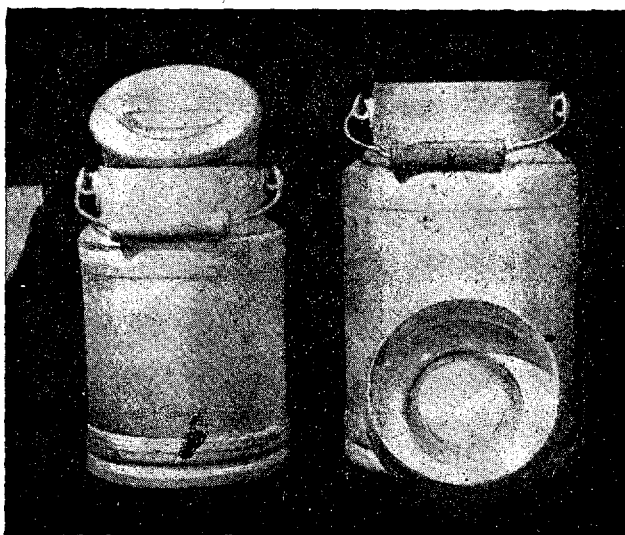
rješenje nije idealno, a vjerojatno je, da bi bilo bolje bez tih udubina, jer je muzlica baš radi lakšeg držanja konstruirana tako, da se od dna prema vrhu širi. Bolji bi bili mali nastavci sa strane na određenoj visini muzlice, koji bi sprečavali, da klizi između nogu. Potrebno je, da mužači daju svoje primjedbe, pa da se prema njihovim željama stvori i više modifikacija, a da se osnovne pozitivne karakteristike muzlice ne mijenjaju.

Sa svrhom, da proizvođači lakše nose mlijeko u sabiralište odnosno u mljekaru, izrađene su kantice za mlijeko, zapremnine 5 i 10 lit. Time se proizvođačima omogućuje da nabave higijensko posuđe, a odbace zastarjelo i neprikladno, koje mu je za tu svrhu služilo. Glavna pažnja kod kantica

obraćena je uglovima, otvoru, poklopcu, izradi i materijalu. To su točke, kojima većina dosadašnjeg posuđa te vrste ne odgovara. Uglovi su zaobljeni, a otvor primjerno velik, pa se posuda lako čisti. Širina otvora



Sl. 5. Kantice od 5 i 10 lit. (Orig.)



Sl. 6. Kantice od 5 i 10 lit. (Orig.)

uvjetovala je i primjernu širinu kanticice, koja je u jednu ruku stabilnija, a u drugu ruku dosta niska. Stabilnost je važna osobina, radi neravnog terena, na koji se posuda stavlja, a i radi transporta kolima na lošim putovima, ili klizanja po nagnutom transporteru u mljekari (do vage). Da se zaštiti dno kante, služi obroč, koji je čvrst, a pozitivno utječe i na stabilnost kante. Ujedno služi i za vješanje kante o kučke (s otvorom prema dolje), kada kanta nije u upotrebi. Prednost niske kanticice je očita u slučajevima, kada je nose djeca, pa je mogu nositi bez napora, a pritom ne udara o tle. Kako su donosioci mlijeka u sabirališta vrlo često djeca, ne treba ni tu činjenicu zaboraviti.

Poklopac ima oblik gljive i dobro prijanja za stijene otvora, a to je važno, jer nema gume kao brtvila. Proizvođač kante donekle je modificirao poklopac, tako da se ručka za podizanje poklopca nalazi u udubini poklopca. To nije loše, jer se kanticice mogu tako slagati jedna na drugu, a pritom ručke ne smetaju. Na vrhu poklopca izvedeno je lako zaokruženo, kome se kod izrade radi svojstva materijala nije dalo izbjeći. Kod čišćenja treba paziti, da se i to mjesto očisti, a to nije teško, jer je pristupačno. Ipak bi proizvođač posuda morao nastojati, da to korigira i poklopac izradi prema danim sugestijama. Poklopac s gumenim brtvilom nije uzet u obzir zbog loših svojstava, o kojima je već opširno govoreno.

Kanticice su izrađene od aluminijskog (antikorodal), koji je specijalnom obradom dobio potrebnu čvrstoću. Lagane su (od 5 lit. važu 1 kg, a težina 10 litara ko 1,6 kg), glatke i svijetle. Oznaka 5 lit, odnosno 10 lit. nalazi se kod obje kanticice nešto ispod vrata.

Preostaje još jedna točka, koju treba razmotriti, bilo da se radi o muzlicama ili kanticama, a to je cijena. Budući da je novo posuđe skuplje od dosadašnjeg, prijeti opasnost, da ga proizvođači mlijeka ne će kupovati i da će radije uzimati jeftinije, iako lošije posuđe. Da se tome doskoči, trebalo bi prije svega sniziti cijenu. Ako bi se spomenuto posuđe usvojilo, Mljekarsko udruženje FNRJ moglo bi tvornici naznačiti približan broj reflektanata za to posuđe. Poraste li proizvodnja, cijena mora pasti i postati pristupačna proizvođačima. Konačno, spomenuti tip posuda ne može biti monopol jedne tvornice i konkurencija rezultirat će i u padu cijena i u podizanju kvaliteta proizvoda. Trebat će upozoriti na potrebu i tvornice zainteresirati, a baš toga dosad nije bilo.

Mljekare i zadruga morale bi pronaći način, da se proizvođačima mlijeka kreditira nabava novog posuda. Možda tako, da se proizvođači vežu na ugovor za određene količine mlijeka, koje će mljekari preko zadruga prodati, a zadruga da im dade kredit za nabavu posuda, koji bi poslije mlijekom otplatili u određenom roku. Na taj bi način proizvođač došao do posuda bez većih poteškoća, zadruga bi povećala promet i vezala proizvođače na sebe, a mljekara bi sigurno dobila kvalitetniju sirovinu. Taj je prijedlog tek nabačen i treba ga razraditi ili modificirati, no svakako treba taj problem riješiti što prije.